

บทที่ 1

บทนำ

ปัญหา : ความเป็นมาและความสำคัญ

โรงเรียนนับเป็นสถานที่หนึ่งที่มีความสำคัญในการส่งเสริมสุขภาพ โดยในปี ค.ศ. 1995 คณะผู้เชี่ยวชาญองค์การอนามัยโลกได้เสนอแนวคิดที่ว่าทุกโรงเรียนสามารถเป็นจุดเริ่มต้นของการส่งเสริมสุขภาพทั้งในส่วนบุคคล ครอบครัวและชุมชน (สุวาลี, 2544) ซึ่งก่อให้เกิดแนวคิดโรงเรียนส่งเสริมสุขภาพขึ้น โดยองค์การอนามัยโลกให้ความหมายโรงเรียนส่งเสริมสุขภาพไว้ว่า เป็นโรงเรียนที่มีขีดความสามารถแข็งแกร่ง มันคงที่จะเป็นสถานที่ที่มีสุขภาพอนามัยที่ดี เพื่อการอาศัย ศึกษาเล่าเรียน และการทำงาน (WHO, 1997, อ้างตาม กรมอนามัย, 2543) ซึ่งกลวิธีในการดำเนินงานโรงเรียนส่งเสริมสุขภาพ 4 ประการ คือ 1. การชี้แนะ 2. การสร้างหุ้นส่วนและภาคีสมาชิก 3. การเสริมสร้างความเข้มแข็งระดับท้องถิ่น 4. การวิจัยและประเมินผล (อนุวัฒน์, 2541) สำหรับประเทศไทย กรมอนามัย กระทรวงสาธารณสุข ได้รับแนวคิดโรงเรียนส่งเสริมสุขภาพ มาดำเนินการตั้งตั้งแต่ปี 2541 โดยดำเนินการคัดเลือกโรงเรียนส่งเสริมสุขภาพต้นแบบ จากทั่วประเทศ จำนวน 89 โรงเรียน และได้ขยายสู่อำเภอ และตำบล จนถึงปี 2544 กำหนดเป้าหมายขยายการดำเนินงานให้ครอบคลุมอย่างน้อยร้อยละ 50 ของโรงเรียนในจังหวัด (กรมอนามัย, 2541)

จังหวัดสงขลา เป็นจังหวัดหนึ่งที่รับนโยบายการดำเนินงานโรงเรียนส่งเสริมสุขภาพ ในปี 2541 โดยคัดเลือกโรงเรียนส่งเสริมสุขภาพต้นแบบ สังกัดสำนักงานการประถมศึกษาจังหวัด 1 โรงเรียน และได้ขยายการดำเนินงาน ตามเป้าหมายของกรมอนามัย นับถึงปี 2543 มีโรงเรียนสังกัดสำนักงานการประถมศึกษาจังหวัดสงขลา ที่รับนโยบายโรงเรียนส่งเสริมสุขภาพ จำนวน 139 โรงเรียน ซึ่งจากการติดตามความก้าวหน้าของการดำเนินงาน พบว่า โรงเรียนส่งเสริมสุขภาพเป้าหมายของจังหวัดสงขลา มีความก้าวหน้าในการดำเนินงานที่แตกต่างกันแม้รับนโยบายในปีเดียวกัน ซึ่งมีตั้งแต่ยังไม่มีดำเนินการใดๆเลย มีการแต่งตั้งคณะกรรมการแต่ยังไม่เริ่มวิเคราะห์ค้นหาปัญหา ส่วนโรงเรียนที่ทำการวิเคราะห์ปัญหาแล้ว พบว่าส่วนใหญ่ครูเป็น ผู้ดำเนินการ คณะกรรมการไม่ได้เข้ามามีส่วนร่วม และการปฏิบัติยังไม่ชัดเจน โดยกิจกรรมส่วนใหญ่ที่ดำเนินการทางโรงเรียนได้จัดทำแผนระยะยาวไว้ก่อนแล้ว และกลุ่มเป้าหมายการให้บริการ

ยังมุ่งเน้นเฉพาะนักเรียน ยังไม่ครอบคลุมบุคลากรในโรงเรียน ผู้ปกครอง และสมาชิกในชุมชน อันเป็นแนวคิดที่สำคัญของโรงเรียนส่งเสริมสุขภาพ (สำนักงานสาธารณสุขจังหวัดสงขลา, 2543) และจากประเมินผลการดำเนินงานตามเกณฑ์ของกรมอนามัย พบว่า มีโรงเรียนที่ผ่านเกณฑ์การประเมินเป็นโรงเรียนส่งเสริมสุขภาพ เพียงร้อยละ 5.7 (สำนักงานสาธารณสุขจังหวัดสงขลา, 2544) จากสภาพดังกล่าว จึงทำให้ผู้วิจัยสนใจที่จะศึกษาถึงปัจจัยที่มีผลต่อการดำเนินงานโรงเรียนส่งเสริมสุขภาพในจังหวัดสงขลา เนื่องจากยังไม่มีผู้ใดทำการศึกษาไว้

จากการทบทวนเอกสารปัจจัยที่เกี่ยวข้องกับการดำเนินงาน พบว่า มนุษย์ถือเป็นปัจจัยสำคัญที่สุดที่คอยควบคุมให้การดำเนินงานบรรลุตามวัตถุประสงค์ที่วางไว้ (เทพนมและสวิง, 2539) โดยเฉพาะผู้นำกลุ่ม ถือเป็นบุคคลที่มีความสำคัญที่สุด (ศิริวรรณและคณะ, 2539) และบุคคลจะแสดงพฤติกรรมอย่างไรเป็นผลมาจากปัจจัยหลายอย่างประกอบกัน ซึ่งนักวิชาการหลายท่านที่กล่าวถึงปัจจัยที่กำหนดพฤติกรรมของบุคคลที่สอดคล้องกัน ได้แก่ ค่านิยม บุคลิกภาพ การรับรู้ การเรียนรู้ แรงจูงใจ ความสามารถและทักษะ ความพึงพอใจ (มัลลิกา, 2544; สมร, 2542; สุชา, 2535) และ ปัจจัยด้านบุคคล ได้แก่ เพศ อายุ อาชีพ สถานภาพสมรส การศึกษา ประสบการณ์ เป็นต้น (ธงชัยและชัยยศ, 2540; มัลลิกา, 2544; สุชา, 2535) ซึ่งจากการทบทวนงานวิจัยพบว่าปัจจัยด้านบุคคลที่ส่งผลต่อการปฏิบัติงาน ได้แก่ อายุ (จรงฤทธิ์, 2542; ทศนีย์, 2540; วิธนา, 2542) ประสบการณ์การทำงาน (จรงฤทธิ์, 2542; ประยุทธ์, 2537) เพศ (เกรียงศักดิ์, 2541) การศึกษา (ฟาอีซ๊ะ, 2538) อายุการทำงาน (ทศนีย์, 2540) สำหรับปัจจัยด้านการรับรู้ต่อการปฏิบัติงาน จากการศึกษาพบว่า การรับรู้ของบุคคล ส่งผลต่อการปฏิบัติ ทั้งต่อตนเอง และส่วนรวม ได้เป็นสองทิศทาง คือ พฤติกรรมด้านบวก และพฤติกรรมด้านลบ โดย พฤติกรรมด้านบวก จะกระทำเมื่อรับรู้ว่าสิ่งนั้นมีประโยชน์ ตนสนใจ และสามารถปฏิบัติได้ (ธานี, 2542; รัชณี, 2542; สิริลักษณ์และคณะ, 2542) ส่วนพฤติกรรมด้านลบจะเกิดขึ้นเมื่อการรับรู้ว่าสิ่งนั้นไม่มีประโยชน์ ทำได้ยาก มีอุปสรรคมาก (อรพินท์และคณะ, 2543) ส่วนปัจจัยด้านแรงจูงใจต่อการปฏิบัติงาน พบว่า บุคคลที่มีแรงจูงใจในระดับสูง จะมีผลการปฏิบัติงานในระดับดีถึงดีมาก และ ผู้ที่มีแรงจูงใจต่ำจะมีผลการปฏิบัติงานต่ำด้วย (ทศนีย์, 2540; พินิจ, 2540; พรสวรรค์, 2539; ฟาอีซ๊ะ, 2538) นอกจากนี้ การมีส่วนร่วมของชุมชน เป็นปัจจัยที่มีผลต่อการดำเนินงานด้านสุขภาพ เพราะชุมชนที่บุคคลอาศัยอยู่สามารถส่งเสริม และ บัณฑิตสุขภาพของคนในชุมชนนั้น และ ปัญหาสุขภาพเป็นปัญหาที่ซับซ้อนไม่สามารถแก้ไขได้โดยบุคคลเพียงบางคนหรือบางกลุ่ม แต่ต้องอาศัยผู้ที่เกี่ยวข้องกับปัญหานั้น หรือผู้ที่ได้รับประโยชน์จากการดำเนินงานเข้ามามีส่วนร่วม การดำเนินงานจึงจะประสบผลสำเร็จ (กระทรวงสาธารณสุข, 2539) ซึ่งสอดคล้องกับผลการวิจัยที่

พบว่า การมีส่วนร่วมของประชาชนมีความสัมพันธ์ และ ส่งผลต่อการดำเนินงานต่าง ๆ เป็นไปในทิศทางบวก (เกรียงศักดิ์, 2541; เจริญศรี, 2542; จรุงฤทธิ์, 2542; สมพงษ์, 2539; อัญชลี, 2535)

จากที่กล่าวมาข้างต้น ผู้วิจัยจึงสนใจศึกษาปัจจัยที่มีอิทธิพลต่อการดำเนินงานโรงเรียนส่งเสริมสุขภาพ ในจังหวัดสงขลา ในปัจจัย 4 ด้าน คือ ปัจจัยด้านบุคคล ซึ่งประกอบด้วย อายุ เพศ ระดับการศึกษา ตำแหน่งปัจจุบัน ระยะเวลาการปฏิบัติงานในตำแหน่งปัจจุบัน การรับรู้แรงจูงใจ และการมีส่วนร่วม เป็นตัวแปรในการศึกษา ซึ่งผลที่ได้จากการศึกษาจะเป็นประโยชน์ทั้งระดับบริหาร และ ระดับปฏิบัติการ ทั้งในส่วนของสาธารณสุข และ ครู ในการปรับกลยุทธ์การดำเนินงานโรงเรียนส่งเสริมสุขภาพที่เหมาะสมต่อไป

วัตถุประสงค์ของการวิจัย

1. ศึกษาการดำเนินงานของโรงเรียนส่งเสริมสุขภาพในจังหวัดสงขลา
2. ศึกษาอำนาจการทำนายของปัจจัยด้านบุคคล ปัจจัยด้านการรับรู้ประโยชน์ แรงจูงใจ และการมีส่วนร่วมในการดำเนินงาน ต่อการดำเนินงานโรงเรียนส่งเสริมสุขภาพในจังหวัดสงขลา

คำถามการวิจัย

1. การดำเนินงานของโรงเรียนส่งเสริมสุขภาพในจังหวัดสงขลา เป็นอย่างไร
2. ปัจจัยด้านบุคคล ได้แก่ อายุ เพศ ระดับการศึกษา ตำแหน่งในปัจจุบัน ระยะเวลาการปฏิบัติงานในตำแหน่งปัจจุบัน การรับรู้ประโยชน์ในการดำเนินงานโรงเรียนส่งเสริมสุขภาพ แรงจูงใจในการดำเนินงานโรงเรียนส่งเสริมสุขภาพ และการมีส่วนร่วมในการดำเนินงานโรงเรียนส่งเสริมสุขภาพ สามารถทำนายการดำเนินงานของโรงเรียนส่งเสริมสุขภาพได้หรือไม่ และ ปัจจัยตัวใดทำนายได้ดีที่สุด

กรอบแนวคิดทฤษฎี

การศึกษาปัจจัยที่มีอิทธิพลต่อการดำเนินงานโรงเรียนส่งเสริมสุขภาพครั้งนี้ ผู้วิจัยใช้เกณฑ์การประเมินเพื่อเป็นโรงเรียนส่งเสริมสุขภาพของกรมอนามัย (2544) เป็นกรอบในการศึกษาการดำเนินงานโรงเรียนส่งเสริมสุขภาพ ซึ่งประกอบด้วย 1. การกำหนดนโยบายด้านส่งเสริมสุขภาพ 2. การแต่งตั้งคณะกรรมการส่งเสริมสุขภาพ 3. การค้นหาและกำหนดปัญหาสุขภาพ

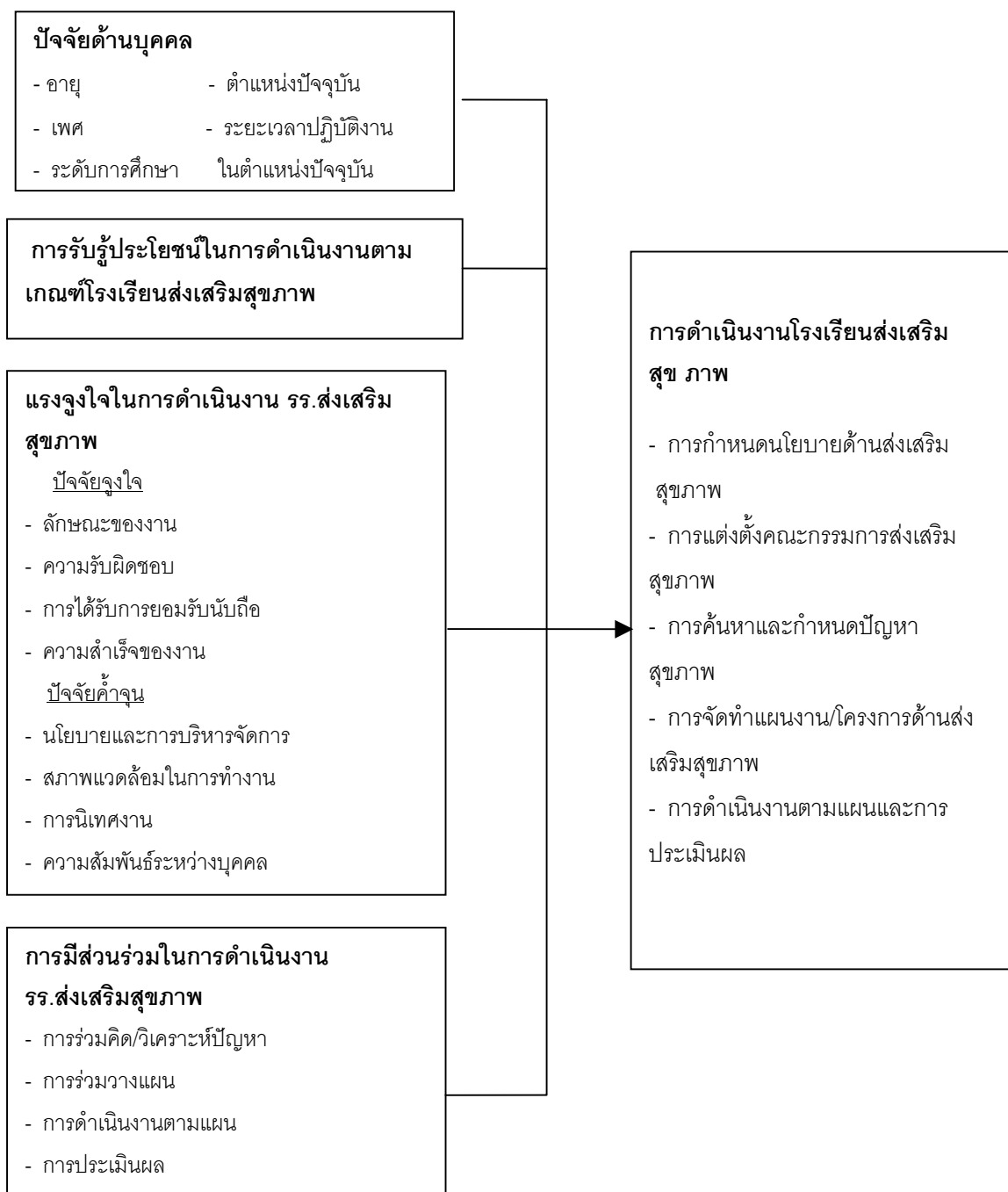
4. การจัดทำแผนงาน/โครงการด้านส่งเสริมสุขภาพ 5. การดำเนินงานตามแผนและการติดตามผล สำหรับปัจจัยที่ทำการศึกษา ผู้วิจัยใช้แนวคิดปัจจัยด้านบุคคล ซึ่งประกอบด้วย อายุ เพศ ระดับการศึกษา ตำแหน่งในปัจจุบัน ระยะเวลาการปฏิบัติงานในตำแหน่งปัจจุบัน แนวคิดการรับรู้แรงจูงใจ และการมีส่วนร่วม เป็นกรอบในการศึกษาดังนี้

การรับรู้ เป็นกระบวนการแปลความหรือตีความสิ่งเร้าที่บุคคลพบเห็นหรือมีความสัมพันธ์เกี่ยวข้องกับสิ่งแวดล้อมหนึ่งๆ และบุคคลก็จะแสดงพฤติกรรมตามการรับรู้ (กัลยา, 2542; สุภัทธา, 2541) โดยการรับรู้ของบุคคล ส่งผลต่อการปฏิบัติ ทั้งต่อตนเอง และส่วนรวม ได้เป็นสองทิศทาง คือ พฤติกรรมด้านบวก และพฤติกรรมด้านลบ โดยพฤติกรรมด้านบวกจะกระทำเมื่อรับรู้ว่าสิ่งนั้นมีประโยชน์ ตนสนใจ และสามารถปฏิบัติได้ (ธานี, 2542; รัชนี้, 2542; สิริลักษณ์และคณะ, 2542) ส่วนพฤติกรรมด้านลบจะเกิดขึ้นเมื่อการรับรู้ว่าสิ่งนั้นไม่มีประโยชน์ หรือทำได้ยาก มีอุปสรรคมาก (อรพินท์และคณะ, 2543)

แรงจูงใจ ผู้วิจัยใช้ทฤษฎีสองปัจจัยของเฮอริชเบิร์ก (Herzberg ' s Two Factors Theory) (Herzberg, 1989) เป็นกรอบแนวคิด ซึ่งอธิบายว่า ปัจจัยที่มีความสัมพันธ์กับความพอใจและไม่พอใจในการปฏิบัติงาน มี 2 ประการ คือ ปัจจัยจูงใจ (motivation factors) และ ปัจจัยค้ำจุน หรือปัจจัยรักษา (hygiene factors) การศึกษาคั้งนี้มุ่งศึกษาเฉพาะปัจจัยจูงใจ ได้แก่ ลักษณะงาน ความรับผิดชอบ การได้รับการยอมรับนับถือ ความสำเร็จของงาน และปัจจัยค้ำจุน ได้แก่ นโยบายและการบริหารจัดการ สภาพแวดล้อมในการทำงาน การนิเทศงาน ความสัมพันธ์ระหว่างบุคคล

การมีส่วนร่วม ผู้วิจัยใช้แนวคิดการมีส่วนร่วมของ อคิน (2527) เป็นกรอบซึ่งกล่าวถึงการมีส่วนร่วมของประชาชนที่แท้จริงนั้นต้องประกอบด้วย การมีส่วนร่วมในการวิเคราะห์ปัญหา การมีส่วนร่วมในการวางแผน การมีส่วนร่วมในการปฏิบัติงาน และการมีส่วนร่วมในการติดตามประเมินผล ในการศึกษามีส่วนร่วมในการดำเนินงานโรงเรียนส่งเสริมสุขภาพ

จากแนวคิดดังกล่าวข้างต้น สามารถเขียนเป็นกรอบแนวคิดในการวิจัยดังนี้



ภาพประกอบ 1 กรอบแนวคิดการวิจัย

สมมติฐาน

ปัจจัยด้านบุคคล ได้แก่ อายุ เพศ ระดับการศึกษา ตำแหน่งในปัจจุบัน ระยะเวลาการปฏิบัติงานในตำแหน่งปัจจุบัน การรับรู้ประโยชน์ในการดำเนินงานโรงเรียนส่งเสริมสุขภาพ แรงจูงใจ และการมีส่วนร่วมในการดำเนินงานโรงเรียนส่งเสริมสุขภาพ สามารถร่วมทำนายการดำเนินงานโรงเรียนส่งเสริมสุขภาพ ในจังหวัดสงขลาได้

นิยามศัพท์

ปัจจัย หมายถึง สิ่งที่เกี่ยวข้อง หรือสิ่งที่ส่งผลต่อการดำเนินงานโรงเรียนส่งเสริมสุขภาพ ซึ่งผู้วิจัยเลือกศึกษา และกำหนดนิยามของปัจจัยแต่ละประการ ดังนี้

ระดับการศึกษา หมายถึง ระดับการศึกษาสูงสุดของกลุ่มตัวอย่าง

ตำแหน่งในปัจจุบัน หมายถึง ตำแหน่งปัจจุบันด้านบริหาร หรือด้านปฏิบัติที่ได้รับการแต่งตั้งอย่างเป็นทางการ

การดำเนินงานโรงเรียนส่งเสริมสุขภาพ หมายถึง การดำเนินงานในด้านการกำหนดนโยบายด้านส่งเสริมสุขภาพ การแต่งตั้งคณะกรรมการส่งเสริมสุขภาพของโรงเรียน การค้นหาและกำหนดปัญหาสุขภาพ การจัดทำแผนงาน/โครงการด้านส่งเสริมสุขภาพ และการดำเนินงานตามแผนและการติดตามผล ซึ่งประเมินจากแบบสอบถามที่ผู้วิจัยสร้างขึ้น ตามเกณฑ์ประเมินโรงเรียนส่งเสริมสุขภาพของกรมอนามัย (2544)

การรับรู้ประโยชน์ในการดำเนินงานโรงเรียนส่งเสริมสุขภาพ หมายถึง ความคิด ความรู้สึก หรือความตระหนักในประโยชน์ของการดำเนินงานในด้านการกำหนดนโยบายด้านส่งเสริมสุขภาพ การแต่งตั้งคณะกรรมการส่งเสริมสุขภาพของโรงเรียน การค้นหาและกำหนดปัญหาสุขภาพ การจัดทำแผนงาน/โครงการด้านส่งเสริมสุขภาพ และการดำเนินงานตามแผนและการติดตามผล ซึ่งประเมินจากแบบสอบถามที่ผู้วิจัยสร้างขึ้น จากเกณฑ์ประเมินโรงเรียนส่งเสริมสุขภาพของกรมอนามัย (2544)

แรงจูงใจในการดำเนินงานโรงเรียนส่งเสริมสุขภาพ หมายถึง สิ่งกระตุ้น หรือ สิ่งเร้าที่มีผลต่อการดำเนินงานโรงเรียนส่งเสริมสุขภาพ ซึ่งประกอบด้วย นโยบายและการบริหารจัดการของโรงเรียน ลักษณะงาน การได้รับการยอมรับนับถือ ความรับผิดชอบ สภาพแวดล้อมในการทำงาน ความสัมพันธ์ระหว่างบุคคล การนิเทศงาน และความสำเร็จของงาน ประเมินจากแบบสอบถามที่ผู้วิจัยสร้างขึ้นจากทฤษฎีสองปัจจัยของเฮอริชเบิร์ก (Herzberg, 1989)

การมีส่วนร่วมในการดำเนินงานโรงเรียนส่งเสริมสุขภาพ หมายถึง การมีส่วนร่วมของ คณะกรรมการส่งเสริมสุขภาพของโรงเรียน ในการดำเนินงานโรงเรียนส่งเสริมสุขภาพ ประกอบด้วย 4 ขั้นตอน คือ การคิด/วิเคราะห์กำหนดปัญหา การวางแผน การดำเนินการ และการประเมินผล ประเมินได้จากแบบสอบถามที่ผู้วิจัยสร้างขึ้นจากแนวคิดการมีส่วนร่วมของออคิน (2527)

ขอบเขตการวิจัย

การวิจัยครั้งนี้ ศึกษาเฉพาะโรงเรียนที่รับนโยบายโรงเรียนส่งเสริมสุขภาพ ปีงบประมาณ 2541- 2543 โดยทำการศึกษาระหว่างเดือน มกราคม – กุมภาพันธ์ 2545

ประโยชน์ที่ได้รับจากงานวิจัย

1. เจ้าหน้าที่สาธารณสุขและครู ทุกระดับ ตั้งแต่ จังหวัด อำเภอ ตำบล ได้รับทราบผลการดำเนินงาน และปัจจัยที่มีอิทธิพลต่อการดำเนินงานโรงเรียนส่งเสริมสุขภาพ ในจังหวัดสงขลา
2. เป็นข้อมูลพื้นฐานสำหรับผู้บริหาร และผู้ปฏิบัติ ทั้งด้านสาธารณสุขและครู ในการ กำหนดกลยุทธ์หรือปรับกลยุทธ์ในการดำเนินงานโรงเรียนส่งเสริมสุขภาพ