

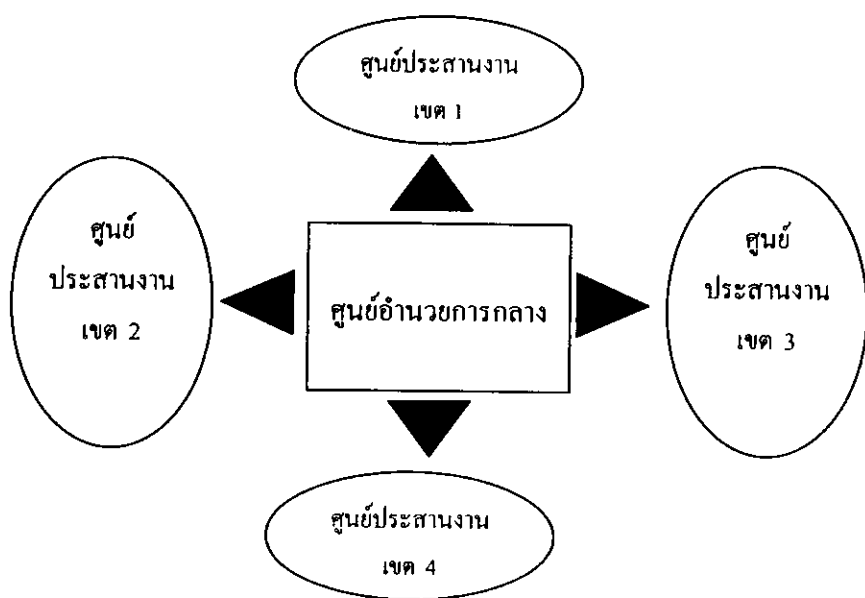
บทที่ 3

ระบบต้นแบบ

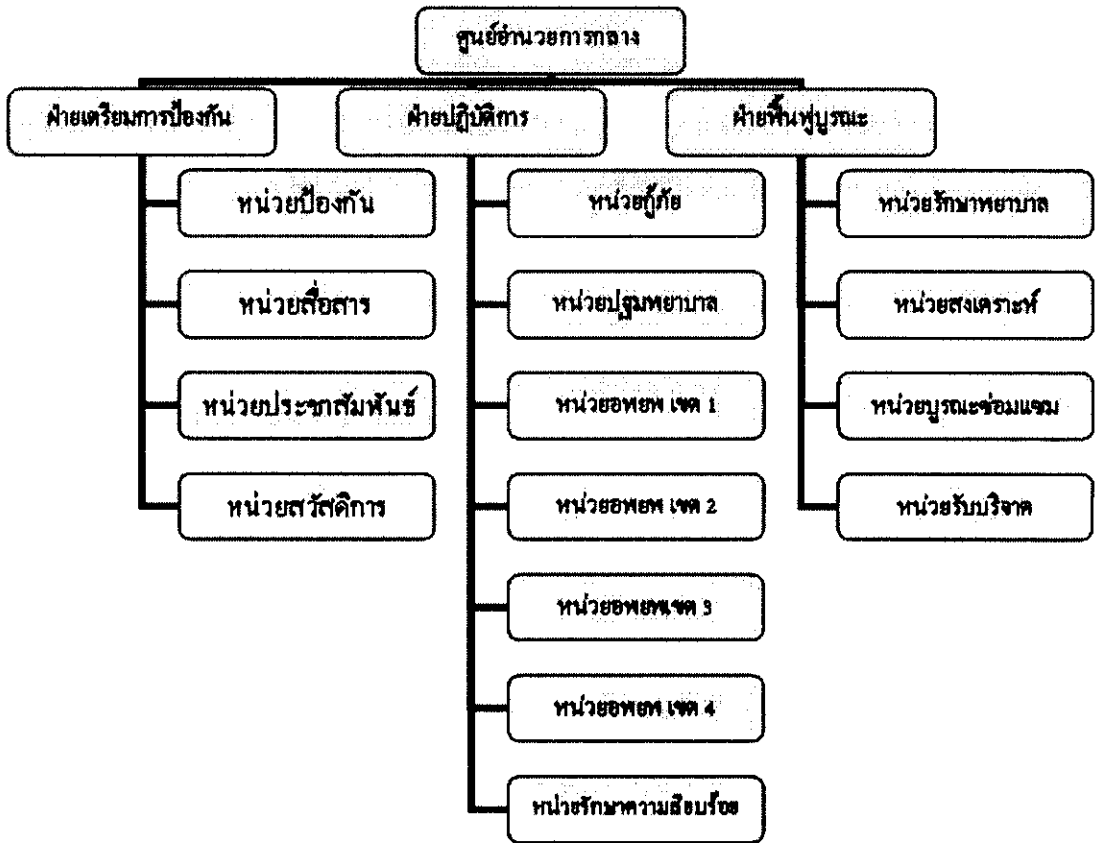
ระบบต้นแบบหรือ Physical System สำหรับการทำให้ยานิพนธ์นี้ คือ เทศบาลนครหาดใหญ่ซึ่งเป็นพื้นที่ในเขตชุมชนเมืองของอำเภอหาดใหญ่

3.1 ศูนย์ป้องกันและบรรเทาอุทกภัย เทศบาลนครหาดใหญ่

หลังจากการเกิดอุทกภัยซึ่งได้สร้างความเสียหายอย่างรุนแรงเมื่อปี 2543 เทศบาลนครหาดใหญ่ได้ปรับปรุงการทำงานเพื่อแก้ไขปัญหาอุทกภัยที่อาจเกิดขึ้นอีกในปีต่อไป โดยมีทั้งการแก้ปัญหาโดยวิธีการทางวิศวกรรม เช่น การสร้างทางระบายน้ำ หรือขุดลอกคูคลอง เป็นต้น, ด้านสิ่งแวดล้อม เช่น การพัฒนาระบบนิเวศน์คลองอู่ตะเภา เป็นต้น และด้านบุคลากรโดยการเตรียมของบุคลากรและจัดตั้งหน่วยงานเพื่อทำหน้าที่เตรียมการป้องกันและบรรเทาอุทกภัยขึ้น (กองวิชาการและแผนงานเทศบาลนครหาดใหญ่, 2546) ซึ่งสามารถแบ่งความรับผิดชอบตามเขตการเลือกตั้งดังภาพประกอบ 3-1 และแบ่งการทำงานเป็นหน่วยงานย่อยๆแต่ละฝ่ายได้ดังภาพประกอบ 3-2



ภาพประกอบ 3-1 แสดงความสัมพันธ์ในการปฏิบัติงานระหว่างศูนย์อำนวยความสะดวกกลางและศูนย์ประสานงานเขต



ภาพประกอบ 3-2 แสดงโครงสร้างศูนย์ป้องกันและบรรเทาอุทกภัย

หน้าที่ของหน่วยงานต่างๆ ในศูนย์อำนวยการป้องกันและบรรเทาอุทกภัย

3.1.1 ฝ่ายเตรียมการป้องกัน

3.1.1.1 หน่วยป้องกัน

- ก. กำหนดผังและพื้นที่เสี่ยงภัย ตลอดจนเส้นทางน้ำทั้งจากพื้นที่ภายนอกและภายใน
- ข. จัดนายตรวจเขตหรือเจ้าหน้าที่ตรวจตระเวนเส้นทางน้ำในพื้นที่ลุ่มต่ำ และรายงานศูนย์ประจำการเป็นประจำทุกวัน
- ค. จัดเตรียมเครื่องจักรกล วัสดุ อุปกรณ์ไว้ให้พร้อม ตลอดจนการขนย้ายทรัพย์สินของเทศบาลไว้ในที่ปลอดภัย
- ง. ปฏิบัติหน้าที่อื่นตามที่ได้รับมอบหมาย

3.1.1.2 หน่วยสื่อสาร

ก. ตรวจสอบเครื่องมือ อุปกรณ์สื่อสาร และระบบการสื่อสารในการติดต่อประสานงานตามเครือข่ายต่างๆ สำหรับใช้งาน

ข. รับ - ส่ง ข่าวสารข้อมูลในเรื่องต่างๆ ที่เกี่ยวข้องกับศูนย์อำนวยการ พร้อมสื่อสารประสานงานศูนย์วิทยุในพื้นที่จังหวัดสงขลาและจังหวัดใกล้เคียง

ค. เตรียมความพร้อมตลอดเวลา

ง. ปฏิบัติหน้าที่อื่นตามที่ได้รับมอบหมาย

3.1.1.3 หน่วยประชาสัมพันธ์

ก. ประสานงาน รับแจ้งข่าว จากศูนย์อำนวยการวิทยุภาคใต้ ชลประทานเขต 15 และหน่วยงานข้างเคียงที่เกี่ยวข้อง

ข. ติดต่อประสานงานกับหน่วยงานใกล้เคียงที่เส้นทางน้ำจากภายนอกไหลผ่าน เช่น อำเภอสะเดา อำเภอนาหม่อม เพื่อแจ้งเตือนภัย

ค. เตรียมพร้อมข้อมูล กระจายข่าวทางวิทยุ โทรทัศน์ รถประชาสัมพันธ์ ทุกสื่อที่มีอยู่

ง. แจ้งข่าวเตือนภัยให้กับชุมชน ชมรม สมาคม เพื่อจะได้กระจายข่าวต่อไปถึงประชาชน

จ. ปฏิบัติหน้าที่อื่นตามที่ได้รับมอบหมาย

3.1.1.4 หน่วยสวัสดิการ

ก. จัดเครื่องอุปโภคบริโภคให้แก่ผู้ประสบภัยตามจุดต่างๆ อย่างทั่วถึง

ข. จัดเตรียมเสบียง อาหาร น้ำดื่ม ให้กับผู้ประสบภัยและผู้สนับสนุน

ค. ให้การสงเคราะห์แก่ผู้ประสบภัย

ง. ปฏิบัติหน้าที่อื่นตามที่ได้รับมอบหมาย

3.1.2 ฝ่ายปฏิบัติการ

3.1.2.1 หน่วยกู้ภัย

ก. ออกกระจัดและบรรเทาภัยที่เกิดขึ้นให้ยุติลงโดยเร็ว

ข. รายงานสถานการณ์ของภัยให้ผู้อำนวยการศูนย์อำนวยการทราบทุกระยะ

ค. ปฏิบัติหน้าที่อื่นตามที่ได้รับมอบหมาย

3.1.2.2 หน่วยปฐมพยาบาล

ก. จัดเจ้าหน้าที่สาธารณสุขหรือพยาบาลออกบริการเวชภัณฑ์ ให้การรักษาพยาบาลเบื้องต้นแก่ประชาชน

- ข. กำหนดให้ศูนย์บริการสาธารณสุขของเทศบาลทุกศูนย์เป็นที่เตรียมตั้งหลัก
- ค. ให้แต่งตั้งคณะกรรมการชุมชนร่วมกับศูนย์บริการสาธารณสุข ให้ความช่วยเหลือกรณีจำเป็นที่จะตั้งศูนย์เฉพาะกิจในชุมชนนั้นๆ
- ง. เตรียมแพทย์ พยาบาลไว้ให้พร้อมตลอด 24 ชั่วโมง เพื่อรักษาพยาบาลผู้ป่วย แนะนำส่งสถานพยาบาล
- จ. ปฏิบัติหน้าที่อื่นตามที่ได้รับมอบหมาย
- 3.1.2.3 หน่วยอพยพประชาชน (เขต 1 - 4)
กำหนดพื้นที่อพยพประชาชนไปยังพื้นที่ปลอดภัย
- 3.1.2.4 หน่วยรักษาความสงบเรียบร้อย
- ก. มีหน้าที่รักษาความสงบเรียบร้อย ความปลอดภัยในพื้นที่ที่เกิดขึ้นและจุดอพยพ
- ข. ดูแลการจราจรของคนและยานพาหนะภายในสำนักงานให้เป็นไปด้วยความเรียบร้อย
- ค. ปฏิบัติหน้าที่อื่นตามที่ได้รับมอบหมาย
- 3.1.3 ฝ่ายฟื้นฟูบูรณะ
- 3.1.3.1 หน่วยรักษาพยาบาล
- ก. ดำเนินการรักษาพยาบาลผู้บาดเจ็บ และผู้ป่วยที่จำเป็นต้องเข้ารับการรักษาอย่างค่อนเนื่อง
- ข. จัดให้มีระบบสาธารณูปโภค ในบริเวณที่รับการอพยพผู้ประสบภัย
- ค. เตรียมงานด้านการรักษาพยาบาลให้เตรียมพร้อมอยู่เวรพยาบาลตลอด 24 ชั่วโมง เมื่อเกิดเหตุอุทกภัย
- ง. ปฏิบัติหน้าที่อื่นตามที่ได้รับมอบหมาย
- 3.1.3.2 หน่วยสงเคราะห์ผู้ประสบภัย
- ก. ให้การสงเคราะห์ช่วยเหลือผู้ประสบภัยและฟื้นฟูสภาพจิตใจของประชาชนให้กลับสู่สภาวะปกติ
- ข. สืบรวจความเสียหาย และความต้องการของผู้ประสบภัย
- ค. จัดเตรียม จัดหา และแจกจ่ายเครื่องอุปโภคบริโภคแก่ผู้ประสบภัย
- ง. ปฏิบัติหน้าที่อื่นตามที่ได้รับมอบหมาย

3.1.3.3 หน่วยบูรณะซ่อมแซม

ก. ซ่อมแซมสิ่งก่อสร้าง สาธารณูปโภค และเส้นทางคมนาคมขนส่งให้สามารถใช้งานได้ในเบื้องต้น

ข. รื้อถอน ทำลายสิ่งปรักหักพัง ที่อาจก่อให้เกิดอันตรายแก่ชีวิตและทรัพย์สินของประชาชน

ค. จัดเตรียมอุปกรณ์ต่างๆ และสรรพกำลัง พร้อมปฏิบัติงานได้ทันทีเมื่อได้รับการร้องขอ

ง. ปฏิบัติหน้าที่อื่นตามที่ได้รับมอบหมาย

3.1.3.4 หน่วยรับบริจาค

ก. รับบริจาคเงิน สิ่งของ เครื่องอุปโภค-บริโภค ที่มีผู้มาบริจาค

ข. สำรวจและเก็บรักษาวัสดุ สิ่งของที่มาบริจาค

ค. จัดเตรียมที่รับบริจาค และเก็บรักษาของบริจาค

ง. ปฏิบัติหน้าที่อื่นตามที่ได้รับมอบหมาย

3.2 ข้อมูลศูนย์ประสานงานทั้ง 4 เขต

ข้อมูลเบื้องต้นของศูนย์ประสานงานทั้ง 4 เขต เป็นข้อมูลที่จะนำไปใช้ในการออกแบบคุณสมบัติต่างๆของศูนย์งาน ในบทถัดไป ซึ่งมีรายละเอียดดังนี้

3.2.1 ศูนย์ประสานงานเขต 1

กำหนดพื้นที่อพยพ

ก. ประชาชนที่อยู่บริเวณ อยู่ ทส., หน้าวิทยาลัยเทคนิค, สามแยกคอหงส์, หลังวัดหงษ์ประดิษฐาราม ซอยโสภณนุสรณ์ ถนนกาญจนวนิช ซอย 10 และซอย 13 ให้อพยพไปยังพื้นที่บริเวณค่ายเสนาณรงค์ บริเวณสวนสาธารณะ

ข. ประชาชนที่อยู่บริเวณหน้า-หลังสนามกีฬาจระนกร สุดถนนรัถการ และสี่แยกสถานีโทรทัศน์ช่อง 11 ให้อพยพไปยังพื้นที่บริเวณสนามกีฬาจระนกร, โรงเรียนเทศบาล 1

สถานที่จอดรถ

ก. สวนสาธารณะเทศบาลนครหาดใหญ่

ยานพาหนะ

ก. รถบรรทุกน้ำ 4 คัน

ข. รถดับเพลิง 2 คัน

- ค. รถบันไดบรอนโต 1 คัน
- ง. รถบรรทุก 3 คัน
- จ. รถสุขาเคลื่อนที่ 1 คัน

3.2.2 ศูนย์ประสานงานเขต 2

กำหนดพื้นที่อพยพ

ก. ประชาชนที่อยู่บริเวณถนนสุภสารรังสรรค์ ถ.นิพัทธ์อุทิศ 1-3, ตลาดสดปลาซ่า, ตลาดกิมหยง, บริเวณบ้านจำ, และถนนประชาธิปไตย ให้อพยพไปที่บริเวณศูนย์การค้าเทสโก้ โลตัส และมหาวิทยาลัยสงขลานครินทร์

สถานที่จอดรถ

- ก. มหาวิทยาลัยสงขลานครินทร์
- ข. ศูนย์การค้าเทสโก้ โลตัส
- ค. ศูนย์วิจัยการยางคองหงส์
- ง. ศูนย์การค้าโรบินสัน
- จ. โรงแรมเจบี
- ฉ. อาคารที่จอดรถตลาดสด

ยานพาหนะ

- ก. รถบรรทุกน้ำ 13 คัน
- ข. รถดับเพลิง 5 คัน
- ค. รถกระบะตรวจการ 2 คัน
- ง. รถสุขาเคลื่อนที่ 1 คัน
- จ. รถกู้ภัยอเนกประสงค์ 1 คัน
- ฉ. รถบันไดเลื่อนอัตโนมัติ 1 คัน
- ช. รถบรรทุกอุปกรณ์ 1 คัน
- ซ. รถโฟมเคมี 1 คัน
- ฅ. รถยกกู้ภัย 1 คัน
- ญ. รถสูบน้ำกำลังสูง 1 คัน
- ฎ. รถบรรทุก 6 ล้อ 1 คัน

3.2.3 ศูนย์ประสานงานเขต 3

กำหนดพื้นที่อพยพ

ก. ประชาชนที่อยู่บริเวณชุมชนรัตนวิบูลย์ หมู่บ้านจันทร์วีโรจน์ ถนนนิพัทธ์ภักดี ซอย 2, 3 และ 13 สามแยกคลองเรียนถนนทุ่งเสา ทางออกรถไฟคลองหระ หมู่บ้านแก้วสมิทธิ์ ซอย 2,3 การประปาหมู่บ้านดีแลนด์ ให้อพยพไปยังพื้นที่บริเวณสถานีขนส่ง, โรงเรียนเทศบาล 4

สถานที่จอดรถ

ก. สถานีขนส่ง

ข. ศูนย์การค้าไดอาน่าดีพาร์ตเมนต์สตรี

ยานพาหนะ

ก. รถบรรทุกน้ำ 3 คัน

ข. รถดับเพลิง 2 คัน

ค. รถตักล้อย่าง 1 คัน

ง. รถบรรทุก 6 ล้อ 3 คัน

จ. รถสุขาเคลื่อนที่ 1 คัน

3.2.4 ศูนย์ประสานงานเขต 4

กำหนดพื้นที่อพยพ

ก. ประชาชนที่อยู่บริเวณถนนพลพิชัย (หน้าโรงเรียนเทศบาล 2) ถนนราษฎร์อุทิศ จากสี่แยกสะพานดำ หน้าโรงเรียนไฟฟ้า ถนนสาครมงคล ศาลาท่าทราย หมู่บ้านสินไพบูลย์ วัดโคกสมานคุณ P.1 และ P.2 ให้อพยพไปยังพื้นที่บริเวณโรงเรียนเทศบาล 2 (บ้านหาดใหญ่) โรงเรียนหาดใหญ่สมบูรณ์กุลกันยา ตลาดเกษตรเทศบาล

สถานที่จอดรถ

ก. ศูนย์จักรกล

ข. กองบิน 56

ค. โรงเรียนหาดใหญ่รัฐประชาสรรค์

ง. ศูนย์ ร.พ.ช.

3.3 สรุป

เทศบาลนครหาดใหญ่ได้จัดเตรียมการแก้ปัญหาทั้งในระยะสั้นและระยะยาวภายหลังการเกิดน้ำท่วมระหว่างวันที่ 21 – 25 พฤศจิกายน 2543 โดยการแก้ปัญหาที่ใช้ในการวิจัยนี้เป็นการจัดเตรียมความพร้อมของบุคลากร ซึ่งเทศบาลนครหาดใหญ่ได้แบ่งบุคลากรออกเป็น 4 ส่วน รับคำสั่งตรงจากศูนย์ประสานงานเขตทั้ง 4 เขต ตามเขตการเลือกตั้ง ซึ่งศูนย์ประสานงานเขตเหล่านี้จะ

เชื่อมต่อถึงกันและรับคำสั่งจากศูนย์อำนาจการกลางอีกที นอกจากนี้เทศบาลนครหาดใหญ่ยังมีการแบ่งหน่วยงานต่างๆเพื่อสนับสนุนการป้องกันและบรรเทาอุทกภัย พร้อมทั้งจัดตั้งศูนย์งานย่อยในเขตชุมชนต่างๆเพื่อเป็นจุดอพยพประชาชนและจุดรับฝากรถอีกด้วย