

# บทที่ 1

## บทนำ

### 1. ความสำคัญและที่มาของการวิจัย

กระแสการพัฒนาทั้งทางด้านเศรษฐกิจ สังคม และการศึกษาที่เปลี่ยนแปลงไปในยุคโลกาภิวัตน์ได้พยายามจะก้าวไปให้ถึงการพัฒนาที่ยั่งยืน แต่การพัฒนากลับทำให้สภาพแวดล้อมในปัจจุบันเกิดปัญหาซึ่งทวีความรุนแรงมากขึ้นจนเกิดภาวะวิกฤตทางด้านเศรษฐกิจ สังคม และสิ่งแวดล้อม โดยเฉพาะอย่างยิ่งปัญหาความเสื่อมโทรมต่อทรัพยากรธรรมชาติและคุณภาพสิ่งแวดล้อม โดยปัญหาเหล่านี้ล้วนมีสาเหตุจากคน (โอภาส ปัญญาและคณะ, 2540: 11-12) เพราะคนมีความต้องการปัจจัยในการดำรงชีวิตที่มากกว่าปัจจัย 4

ความเสื่อมโทรมดังกล่าวส่งผลกระทบต่อคุณภาพชีวิตและความเป็นอยู่ของคนอย่างหลีกเลี่ยงไม่ได้ จึงต้องมีการแก้ปัญหาอย่างเร่งด่วน สำหรับวิธีการแก้ปัญหาควรเริ่มแก้ที่ตัวบุคคล เนื่องจากแนวคิดหรือการปฏิบัติใด ๆ ของคนจะมีความเชื่อมโยงกับสิ่งแวดล้อมรอบ ๆ ตัวเราทั้งหมด ประกอบกับคนและสิ่งแวดล้อมต้องพึ่งพาอาศัยซึ่งกันและกัน ดังนั้นหากต้องการแก้ปัญหาวิกฤตต่าง ๆ ด้านสิ่งแวดล้อม ก็จำเป็นต้องแก้ไขพฤติกรรมของคนในการปฏิบัติหรือการกระทำต่อสิ่งแวดล้อม ซึ่งวิธีการดังกล่าวได้แก่ การปฏิรูปการศึกษาที่ให้ชุมชนที่มีส่วนได้ส่วนเสียกับสิ่งแวดล้อมนั้น ๆ เข้ามาแก้ปัญหาลingkungan โดยการให้การศึกษาเกี่ยวกับสิ่งแวดล้อมและสร้างการมีส่วนร่วม เพื่อทำให้เกิดความตระหนักและแก้ไขปัญหาลingkungan (กระทรวงวิทยาศาสตร์ เทคโนโลยีและสิ่งแวดล้อม, 2540: 2-2 – 2-3)

การให้การศึกษาเพื่อแก้ปัญหาลingkunganในระดับชุมชนนั้นควรจะให้ชุมชนเข้ามามีส่วนร่วม โดยการสร้างการมีส่วนร่วมต้องเกิดจากทุกฝ่ายที่เกี่ยวข้องหรือมีส่วนได้ส่วนเสียและต้องมีเป้าหมายที่ตรงกัน เพื่อให้เกิดการพัฒนาอันถาวรได้ (รพีพรรณ สุวรรณรัฐโชติ, 2542: 51-54) ซึ่งควรมีการส่งเสริมให้คนในชุมชนรวมตัวกัน เกิดเป็นกลุ่มหรือองค์กรชุมชนเพื่อมีส่วนร่วมในการสร้างการเรียนรู้ร่วมกันระหว่างผู้ที่มีส่วนได้ส่วนเสียของชุมชนและเพื่อให้ชุมชนได้จัดการ

เรื่องของตัวเองให้มากที่สุด โดยเฉพาะอย่างยิ่งเรื่องสิ่งแวดล้อมในปริมณฑลของชุมชน และให้ชุมชนเชื่อมโยงกับเครือข่ายอื่นเพิ่มขึ้นเพื่อเพิ่มการเรียนรู้ร่วมกันต่อไป

แนวความคิดนี้สอดคล้องกับแนวคิดของ Pomeroy และ William (1994: 7, อ้างถึงใน สุนันทานิลเพชร, 2539: 14) ซึ่งได้เน้นย้ำว่าการมีส่วนร่วมของชุมชนในเรื่องใด ๆ ก็ตามควรมีส่วนร่วมในทุกขั้นตอน ทั้งการกำหนดเป้าหมาย หน้าที่ และการปฏิบัติในการนำไปสู่การจัดการ เพื่อสามารถนำไปสู่ความยุติธรรม ประสิทธิภาพ และเกิดผลส่วนรวมแก่ชุมชนในท้องถิ่นอย่างทั่วถึง กระบวนการรวมกลุ่มนั้นจำเป็นต้องมีการเรียนรู้และปรับเปลี่ยนไปเรื่อย ๆ โดยอาจจะเริ่มต้นจากการพูดคุย ถกเถียงทางความคิด เพื่อให้เข้าถึงรากเหง้าของปัญหาและหาแนวทางที่เหมาะสม ซึ่งถือเป็นกระบวนการเรียนรู้ที่สำคัญ ทำให้ชาวบ้านและกลุ่มผู้นำได้มีการพัฒนาตนเอง มีการแก้ปัญหาซ้ำแล้วซ้ำอีก การทบทวนบทเรียนทั้งความสำเร็จและความล้มเหลว ทำให้เกิดเป็นกลุ่มชุมชนหรือองค์กรชุมชนที่เข้มแข็งได้

ชุมชนตำบลตะโหมด อำเภอตะโหมด จังหวัดพัทลุง เป็นชุมชนที่ตั้งอยู่ติดกับผืนป่าขนาดใหญ่ คือ แนวเทือกเขาบรรทัด เดิมชุมชนตะโหมดมีวิถีชีวิตที่ต้องพึ่งพิงป่า เมื่อชุมชนได้ขยายตัวขึ้น โดยมีจำนวนคนเพิ่มขึ้นทำให้มีการใช้ประโยชน์จากทรัพยากรธรรมชาติเพิ่มมากขึ้น วิถีชีวิตที่ไม่เห็นคุณค่าของป่าไม้และการบุกรุกพื้นที่ป่าเพื่อขยายพื้นที่ปลูกยางพารา ทำให้เกิดปัญหาสืบเนื่องอีกหลายประการ เช่น การลดลงของความอุดมสมบูรณ์ของป่าไม้และสัตว์ป่า อันเนื่องมาจากการถูกทำลายอย่างรวดเร็ว โดยเฉพาะอย่างยิ่งพื้นที่ในบริเวณเขตป่าสงวนแห่งชาติ และเขตรักษาพันธุ์สัตว์ป่าเทือกเขาบรรทัด เพื่อนำพื้นที่ดินที่อุดมสมบูรณ์มาใช้ในการเพาะปลูก ส่งผลให้เกิดความผิดเคืองในด้านอาชีพที่เคยหาของป่าและล่าสัตว์ ตลอดจนไม้ที่มีค่าเริ่มหายาก สัตว์ป่าและความชุ่มชื้นหายไป ฤดูกาลเกิดการเปลี่ยนแปลง กล่าวคือ บางปีฝนแล้งในขณะที่บางปีฝนตกมากเกินไปผนวกกับไม่มีต้นไม้ไว้ดูดซับน้ำจึงส่งผลทำให้น้ำปริมาณมากไหลป่าเข้าท่วมบ้านเรือนที่อยู่อาศัยและพื้นที่เกษตรกรรม สร้างความเสียหายให้ชาวตะโหมดเป็นอย่างมาก (สถาลานวัดตะโหมด, 2543: 14)

วิธีการแก้ปัญหาของชุมชนตะโหมดอย่างหนึ่งก็คือการรวมกลุ่ม หนึ่งในกลุ่มต่าง ๆ ที่มีการรวมตัวกัน ได้แก่ กลุ่มสถาลานวัดตะโหมด ซึ่งเป็นกลุ่มที่มีคนหลากหลายบทบาทในชุมชนมาร่วมตัวกัน เช่น พระสงฆ์ กำนัน ผู้ใหญ่บ้าน พ่อค้าแม่ค้า เกษตรกร และเจ้าหน้าที่ป่าไม้ เป็นต้น จากที่ชุมชนนี้มีพื้นฐานของความสัมพันธ์ในระบบเครือญาติ และมีเป้าหมายการดำเนินงานสอดคล้องกัน คือ ต้องการรักษาความเป็นตะโหมดไว้ให้ได้มากที่สุด ทำให้กลุ่มสถาลานวัดตะโหมดขยายเครือข่ายเพิ่มขึ้น เกิดเป็นกลุ่มใหม่ใช้ชื่อว่า **กลุ่มป่าชุมชนเขาหัวช้าง** เมื่อ พ.ศ. 2543 ซึ่งเป็นการรวบรวมคนในชุมชนที่มีความสนใจและมีความรู้ด้านป่าไม้มาร่วมกันดำเนินการในการจัดการป่าไม้

ให้เป็นรูปแบบป่าชุมชน เพื่อให้คนรุ่นหลังได้เห็นสภาพป่าไม้ที่อุดมสมบูรณ์และป้องกันการบุกรุกพื้นที่ป่า

ชาวตะโหมคจึงเห็นความสำคัญถึงปัญหาที่ต้องร่วมกันแก้ไขในระยะยาว คือ ปัญหาการขาดเยาวชนในการสืบทอดเจตนารมณ์ของชุมชน โดยเฉพาะอย่างยิ่งการดูแลป่าของชุมชนต่อไป ซึ่งปัจจุบันการดำเนินการในการจัดกิจกรรมต่าง ๆ ของชุมชนส่วนใหญ่มักจะร่วมมือกันเฉพาะชาวบ้านวัยกลางคนเท่านั้น และปัญหาความแปลกแยกระหว่างชุมชนกับโรงเรียน ทางชุมชนจึงจำเป็นต้องสร้างเครือข่ายกับโรงเรียน เนื่องจากโรงเรียนมีหน้าที่ในการอบรมสั่งสอนนักเรียนของชุมชน นักเรียนสามารถนำผลการเรียนรู้มาใช้ในชีวิตประจำวัน และการเรียนรู้นั้นต้องสอดคล้องกับหลักสูตรแกนกลางของกระทรวงศึกษาธิการที่ได้เปิดโอกาสให้ชุมชนได้ร่วมจัดการศึกษาในระบบโรงเรียน ดังนั้นจึงจำเป็นต้องจัดให้มีการดำเนินการให้เกิดการมีส่วนร่วมระหว่างชุมชนกับโรงเรียนในการสร้างการเรียนรู้ให้แก่นักเรียนและเยาวชนของชุมชนต่อไป

แนวความคิดของชุมชนสอดคล้องกับความคิดของผู้อำนวยการ โรงเรียนประชาบำรุง (สว่าง รวมจินดา สัมภาษณ์, 26 ตุลาคม 2544) เกี่ยวกับการจัดกิจกรรมการเรียนการสอนในโรงเรียนที่ขาดการมีส่วนร่วมกับคนในชุมชน ซึ่งไม่สอดคล้องกับแนวทางในการปฏิรูปการศึกษาที่มุ่งหวังให้การจัดการเรียนการสอนสอดคล้องกับความต้องการของผู้เรียน ผู้สอน และชุมชน โดยเฉพาะอย่างยิ่งการจัดกระบวนการเรียนรู้ที่เป็นเนื้อหาสาระและกิจกรรมให้สอดคล้องกับความถนัดและความสนใจของผู้เรียน (กรมวิชาการ, 2540: 4-5)

พระราชบัญญัติการศึกษาแห่งชาติ พ.ศ. 2542 ได้กำหนดให้โรงเรียนที่มีการเรียนการสอนในระดับการศึกษาขั้นพื้นฐาน (ก่อนอุดมศึกษา) มีโอกาสจัดทำหลักสูตรที่มีสาระเกี่ยวข้องกับสภาพปัญหาในชุมชน สังคม และภูมิปัญญาท้องถิ่น (กระทรวงศึกษาธิการ, 2542: 25-27) เพื่อให้การเรียนการสอนมีความคล่องตัวทั้งในด้านการจัดการศึกษา และเปิดโอกาสให้บุคคลหรือองค์กรในชุมชนมีส่วนร่วมในการตัดสินใจและมีโอกาสจัดทำหลักสูตรท้องถิ่นขึ้นมาใช้เองได้ โดยมีจุดมุ่งหมายที่จะให้ผู้เรียนมีความรู้ความเข้าใจสภาพแวดล้อมของชุมชนที่เป็นสิ่งใกล้ตัว และสามารถใช้ประสบการณ์ตรงในการเรียนรู้ได้ เพื่อเปลี่ยนแปลงพฤติกรรมของตนเองและสังคม ซึ่งมีความสอดคล้องกับแนวคิดของสิ่งแวดล้อมศึกษาที่เชื่อว่ากระบวนการทางการศึกษาเป็นวิธีหนึ่งที่จะแก้ปัญหาสิ่งแวดล้อมได้ (วินัย วีระวัฒนานนท์, 2541: 202-203)

เมื่อภายในชุมชนมีความร่วมมือจนสามารถเกิดเป็นกลุ่มต่าง ๆ หลายกลุ่ม ชุมชนเห็นว่าควรจะประสานความร่วมมือต่อไป เพื่อให้เกิดการมีส่วนร่วมของชุมชนกับโรงเรียนในการสร้างการเรียนรู้ให้แก่เด็กนักเรียนของชุมชนมากยิ่งขึ้น โดยทั้ง 2 ส่วน คือ ชุมชนและโรงเรียนต้องเข้ามามีส่วนร่วมในการจัดทำหลักสูตรท้องถิ่น ที่สามารถให้นักเรียนได้เรียนรู้เรื่องราวต่าง ๆ ในชุมชนได้

มากยิ่งขึ้น ซึ่งการมีส่วนร่วมนั้นควรเกิดขึ้นในทุกขั้นตอน ตั้งแต่การสนับสนุนการดำเนินงาน การร่วมทำ ร่วมคิด ร่วมตัดสินใจ ร่วมกำกับติดตามตรวจสอบและร่วมรับผลอันเกิดจากการดำเนินงานร่วมกัน

จากการสังเกตและการระดมความคิดเบื้องต้น โดยการจัดเวทีระดมความคิดร่วมกัน ระหว่างโรงเรียนและชุมชนเมื่อวันที่ 13 พฤศจิกายน 2544 เพื่อค้นหาประเด็นทางสิ่งแวดล้อมที่ต้องการนำมาสร้างเป็นหลักสูตรท้องถิ่นให้นักเรียนได้เรียนรู้เรื่องราวเกี่ยวกับท้องถิ่นของตนเอง ผู้เข้าร่วมลงความเห็นร่วมกันว่าชาวตะโหมคมิ่วชีวิตพึ่งพาอาศัยป่าโดยธรรมชาติ ซึ่งป่าผืนนี้มีคุณค่าสามารถตอบสนองความต้องการในการดำรงชีวิตของชาวตะโหมคมมากกว่าปัจจัย 4 ทั้งโดยทางตรงและทางอ้อม เช่น เป็นแหล่งอาหาร ยาสมุนไพรรักษาโรค แหล่งเชื้อเพลิงให้แสงสว่าง (น้ำมันยาง) แหล่งรายได้ แหล่งเรียนรู้ทางธรรมชาติ วิธีการดำรงชีวิต สังคม และวัฒนธรรม และความสามัคคีของชุมชนที่เกิดจากการร่วมดูแลป่า เป็นต้น แต่เยาวชนในปัจจุบันนี้กลับไม่ค่อยเข้าใจคุณค่าของป่าและวิถีชีวิตที่คนในอดีตสามารถอยู่ร่วมกับป่าได้อย่างราบรื่น

ดังนั้นจากการร่วมระดมความคิดจึงสรุปได้ว่า ชุมชนต้องการสร้างหลักสูตรท้องถิ่นเรื่องป่าของชุมชน เพื่อให้ให้นักเรียนได้เรียนรู้สิ่งใกล้ตัวมากยิ่งขึ้น ประกอบกับชุมชนต้องการเข้าไปสร้างเครือข่ายกับโรงเรียน และโรงเรียนเห็นความสำคัญในการจัดการเรียนการสอนที่จำเป็นต้องให้ชุมชนเข้ามามีส่วนร่วมด้วย เนื่องจากชุมชนสามารถเป็นแหล่งสืบค้นข้อมูลของป่าของชุมชนได้ในขณะเดียวกันชุมชนก็เป็นสถานที่ฝึกทักษะให้แก่นักเรียนและเยาวชน เพื่อเป็นการเสริมสร้างการเป็นสมาชิกที่ดีของชุมชนในการร่วมดูแล ร่วมพัฒนา และร่วมแก้ปัญหาในชุมชนของตนเอง

ผู้วิจัยจึงสนใจศึกษาและทำวิจัยเชิงปฏิบัติการเรื่องการมีส่วนร่วมของชุมชนกับโรงเรียน ในการสร้างหลักสูตรท้องถิ่น กรณีศึกษาเรื่องป่าของชุมชน ตำบลตะโหมค อำเภอตะโหมค จังหวัดพัทลุง เพื่อให้ทางชุมชนและโรงเรียนได้เรียนรู้ร่วมกันในกระบวนการสร้างหลักสูตรท้องถิ่น ซึ่งสามารถสร้างกระบวนการเรียนรู้ให้นักเรียนในชุมชนของตนเอง โดยผ่านการจัดการเรียนการสอนในระบบโรงเรียนที่ตรงกับความต้องการของชุมชน โรงเรียนและผู้เรียน

## 2. คำถามของการวิจัย

2.1 หลักสูตรท้องถิ่นเรื่องป่าของชุมชน ตำบลตะโหมค อำเภอตะโหมค จังหวัดพัทลุง ควรมีเนื้อหาอะไรบ้าง

2.2 ผลการเรียนรู้เบื้องต้นของการใช้หลักสูตรท้องถิ่นเรื่องป่าของชุมชนเป็นอย่างไร

2.3 การสร้างหลักสูตรท้องถิ่นเรื่องป่าของชุมชน โดยการมีส่วนร่วมของชุมชนและโรงเรียนควรมีกระบวนการอย่างไร

### 3. วัตถุประสงค์ของการวิจัย

- 3.1 เพื่อสร้างหลักสูตรท้องถิ่นเรื่องป่าของชุมชน
- 3.2 เพื่อศึกษาผลการเรียนรู้ของนักเรียนในการใช้หลักสูตรท้องถิ่นเรื่องป่าของชุมชน
- 3.3 เพื่อศึกษากระบวนการสร้างหลักสูตรท้องถิ่นเรื่องป่าของชุมชน ที่เกิดจากการมีส่วนร่วมของชุมชนและโรงเรียน

### 4. ประโยชน์ที่คาดว่าจะได้รับการวิจัย

- 4.1 ได้หลักสูตรท้องถิ่นที่สอดคล้องกับความต้องการของชุมชน โรงเรียนและผู้เรียน และสามารถนำไปใช้ในการเรียนการสอนของโรงเรียนในพื้นที่ศึกษา
- 4.2 ทำให้เกิดการเรียนรู้ร่วมกันระหว่างชุมชนกับโรงเรียนมากยิ่งขึ้น และนำไปสู่ความสัมพันธ์ที่ดีระหว่างกัน
- 4.3 ได้แนวทางในการสร้างหลักสูตรท้องถิ่นที่จะนำไปประยุกต์ใช้กับโรงเรียนหรือพื้นที่อื่นต่อไป
- 4.4 นักเรียนได้เรียนรู้เรื่องป่าของชุมชน ซึ่งเป็นการเรียนรู้จากสิ่งแวดล้อมรอบตัวและบุคคลในชุมชน ทำให้เกิดความรักและหวงแหนพื้นที่ป่าไม้ของตนเอง
- 4.5 ทำให้เกิดเครือข่ายการมีส่วนร่วมภายในชุมชน

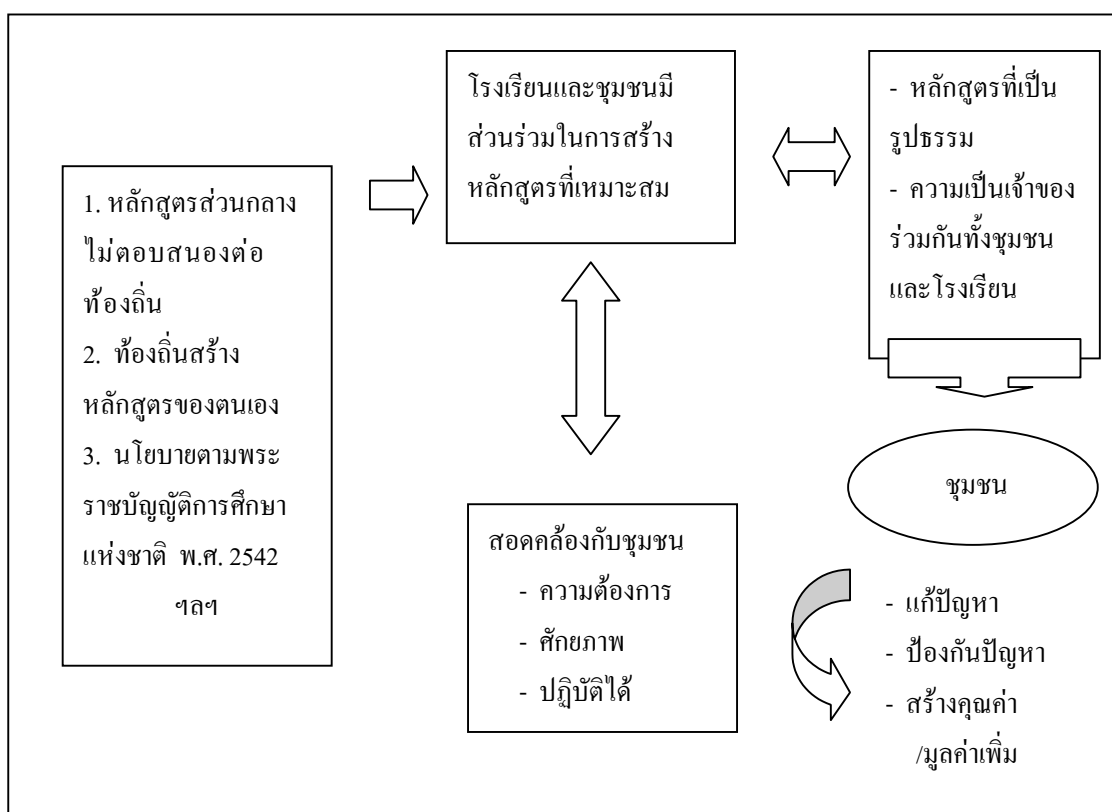
### 5. กรอบแนวคิดของการวิจัย

การศึกษาวิจัยในครั้งนี้มีกรอบแนวคิด คือ หลักสูตรการศึกษาเดิมมีจุดอ่อน เนื่องจากเป็นหลักสูตรที่กำหนดจากส่วนกลาง จึงทำให้การศึกษาไม่สามารถตอบสนองความต้องการตามสภาพที่แท้จริงของชุมชนแต่ละท้องถิ่น และเกิดความแปลกแยกออกจากชุมชน (สกุล หล้าปาวังศ์, 2540) ประกอบกับปัจจุบันได้มีการกำหนดใช้หลักสูตรการศึกษาขั้นพื้นฐาน พุทธศักราช 2544

สำหรับกรอบแนวคิดนี้ได้มีการสะท้อนออกมาให้ชัดเจนตามแนวทางดังนี้ คือ

1. ถ้ามีหลักสูตรตรงกับศักยภาพของชุมชนและสามารถนำไปปฏิบัติได้จึงจะเกิดประโยชน์อย่างแท้จริง

2. ทุกคนเป็นเจ้าของร่วมกันในการสร้างหลักสูตร (ชูชาติ พ่วงสมจิตร, 2540) ซึ่งในความเป็นเจ้าของจะมีส่วนทำให้การสร้างหลักสูตรนี้เกิดเป็นการสร้างพันธมิตรร่วมกัน สุดท้ายการเรียนรู้ร่วมกันที่เกิดขึ้นนั้นสามารถเป็นการป้องกันปัญหา แก้ไขปัญหา และสร้างคุณค่าหรือมูลค่าเพิ่มของชุมชนได้ ดังภาพประกอบ 1

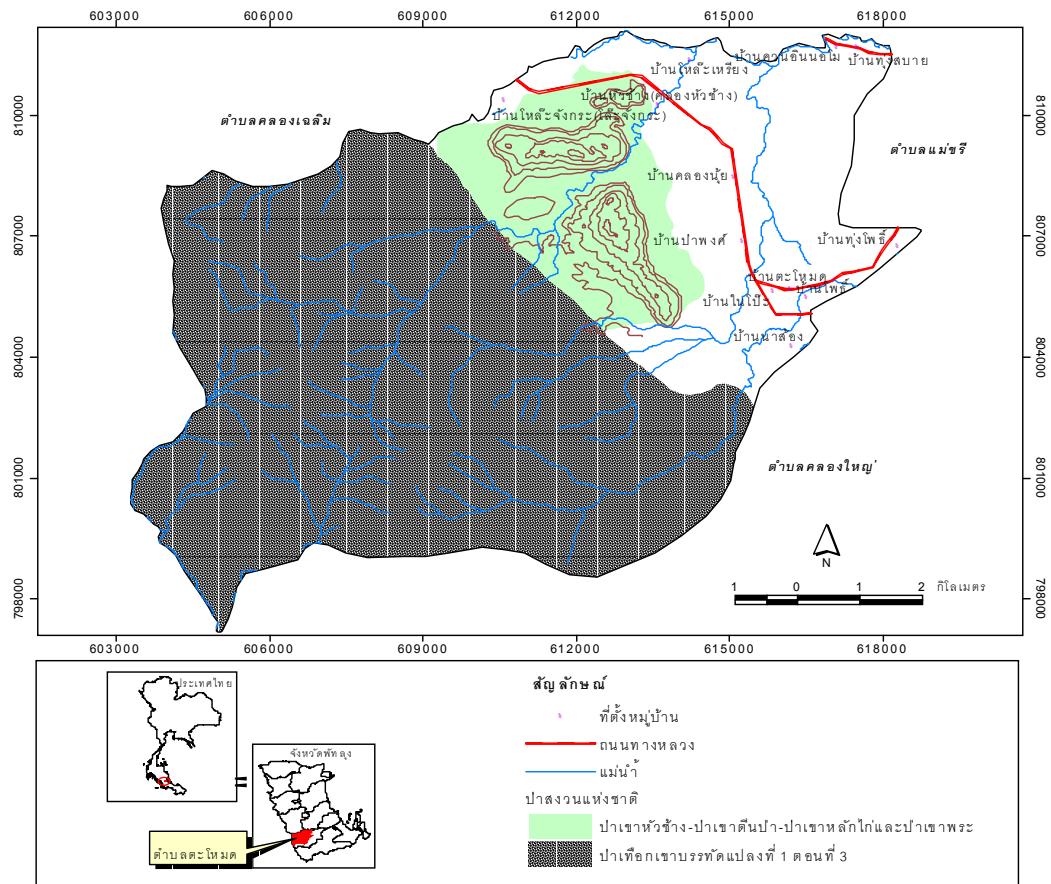


ภาพประกอบ 1 กรอบแนวคิดของการวิจัย

## 6. ขอบเขตของการวิจัย

### 6.1 พื้นที่ศึกษา

พื้นที่ศึกษา คือ พื้นที่ตำบลตะโหมด อำเภอตะโหมด จังหวัดพัทลุง และโรงเรียนประชาบำรุง ซึ่งตั้งอยู่ในตำบลตะโหมด อำเภอตะโหมด จังหวัดพัทลุง ป่าของชุมชนจะเป็นพื้นที่ป่าที่อยู่ในบริเวณตำบลตะโหมด โดยจะรวมทั้งป่าที่มีเอกสารสิทธิ์การถือครอง ป่าสงวนแห่งชาติ และป่าที่เป็นเขตรักษาพันธุ์สัตว์ป่าเทือกเขาบรรทัด ดังภาพประกอบ 2



ภาพประกอบ 2 แผนที่พื้นที่ป่าไม้ของตำบลตะโหมด อำเภอตะโหมด จังหวัดพัทลุง  
ที่มา : ศูนย์โมทเซนซิงและสารสนเทศ ภาควิชา วิทยาลัยสงขลานครินทร์ (2545)



## 6.2 ประชากรและกลุ่มเป้าหมาย

### 6.2.1 ประชากร

ประชากรที่ใช้ในการดำเนินการศึกษาค้นคว้าครั้งนี้ได้แก่ผู้ที่มีส่วนได้ส่วนเสียในการสร้างหลักสูตรท้องถิ่นเรื่องป่าของชุมชน ประกอบด้วย 3 ส่วน คือ ประชาชนของตำบลตะโหมด บุคลากรในโรงเรียนประชาบำรุง และเจ้าหน้าที่หน่วยงานราชการที่ตั้งอยู่ในตำบลตะโหมด

ก. ประชาชนของตำบลตะโหมด หมายถึง ประชาชนที่อาศัยอยู่ในตำบลตะโหมด จำนวน 8,972 คน (สำนักงานเกษตรอำเภอตะโหมด, 2545: 16)

ข. บุคลากรในโรงเรียนประชาบำรุง ได้แก่ ครู – อาจารย์ จำนวน 27 คน และนักเรียน จำนวน 551 คน (โรงเรียนประชาบำรุง, 2544: 8 – 13)

ค. เจ้าหน้าที่หน่วยงานราชการที่ตั้งอยู่ในตำบลตะโหมด ได้แก่ องค์การบริหารส่วนตำบล เทศบาลตำบล สถานีอนามัย ศูนย์ส่งเสริมและพัฒนาป่าชุมชนในแนวพื้นที่กันชน และที่ทำการเขตรักษาพันธุ์สัตว์ป่าเขาบรรทัด จำนวนประมาณ 80 คน

### 6.2.2 กลุ่มเป้าหมาย

กลุ่มเป้าหมายในการศึกษานี้แบ่งเป็น 2 ส่วน คือ ผู้เข้าร่วมที่ผู้วิจัยได้คัดเลือกโดยวิธีการสัมภาษณ์แบบไม่เป็นทางการ เพื่อเข้าร่วมในเวทีระดมความคิดในการสร้างหลักสูตรท้องถิ่น จำนวน 50 คน และกลุ่มเป้าหมายในการทดลองใช้หลักสูตรท้องถิ่น ได้แก่ นักเรียนของโรงเรียนประชาบำรุงตามที่มีผู้เข้าร่วมในเวทีระดมความคิดเสนอ

## 6.3 ขอบเขตของหลักสูตรท้องถิ่น

หลักสูตรท้องถิ่นที่สร้างครั้งนี้เป็นเรื่องป่าของชุมชน ซึ่งจะนำไปใช้กับนักเรียนในระดับมัธยมศึกษาตอนต้น ที่เป็นช่วงชั้นที่ 3 (ม.1-3) ซึ่งนักเรียนในช่วงชั้นนี้จะมีการเรียนการสอนในกลุ่มสาระการเรียนรู้ 8 กลุ่ม และกิจกรรมพัฒนาผู้เรียน โดยแยกออกเป็นกิจกรรมแนะแนว และกิจกรรมนักเรียน สำหรับในโครงสร้างของหลักสูตรของโรงเรียนประชาบำรุงมีการจัดเวลาเรียนในช่วงชั้นที่ 3 โดยเฉพาะในสาระการเรียนรู้ของกลุ่มสังคมศึกษา ศาสนาและวัฒนธรรมได้จัดเวลาเรียนในระดับ ม.1 จำนวน 70 ชั่วโมง ม.2 จำนวน 80 ชั่วโมง และม.3 จำนวน 80 ชั่วโมง นอกจากนั้นได้มีการกำหนดให้จัดเวลาเรียนสำหรับเป็นสาระเพิ่มเติมอีกชั้นปีละ 420 ชั่วโมง

ดังนั้น หลักสูตรท้องถิ่นเรื่องป่าของชุมชน สามารถนำไปใช้จัดการเรียนการสอนในระบบโรงเรียนโดยสามารถจัดอยู่ในสาระการเรียนรู้ของกลุ่มสาระสังคมศึกษา ศาสนาและวัฒนธรรม หรือเป็นสาระเพิ่มเติมในสาระการเรียนรู้นี้ หรือเป็นการนำไปบูรณาการกับกลุ่มสาระอื่น ๆ ก็ได้ (โรงเรียนประชาบำรุง, 2545: 10) โดยหลักสูตรท้องถิ่นเรื่องป่าของชุมชนจะจัดการเรียนการสอน

อยู่ในกลุ่มสาระใดของระบบโรงเรียนนั้นขึ้นอยู่กับผลการระดมความคิดของผู้เข้าร่วมในเวทีระดมความคิดต่อไปด้วย

## 7. ข้อจำกัดของงานวิจัย

การวิจัยครั้งนี้มีข้อจำกัดของการศึกษา ดังนี้

7.1 ผู้วิจัยเป็นผู้ดำเนินการในการกำหนดกรอบความคิดและกระบวนการจัดเวทีระดมความคิดในการสร้างหลักสูตรท้องถิ่น โดยผู้วิจัยต้องมีการปรับเปลี่ยนกรอบความคิดและกระบวนการจัดเวทีระดมความคิดไป ขึ้นอยู่กับผลการระดมความคิดของผู้เข้าร่วมในเวที และผลการประเมินรูปแบบและกระบวนการจัดเวทีระดมความคิดของแต่ละขั้นตอน

7.2 การติดตามผลการทดลองใช้หลักสูตรท้องถิ่น ในกรณีที่เป็นผลการเรียนรู้ที่สามารถส่งผลกระทบต่อพฤติกรรมของคนได้อย่างถาวรนั้น จำเป็นต้องใช้เวลาหรือความต่อเนื่องในระยะยาว สำหรับการวิจัยครั้งนี้ผู้วิจัยติดตามผลการทดลองใช้หลักสูตรท้องถิ่นและผลการเรียนรู้ของนักเรียนภายในระยะเวลา 3 เดือน (พฤษภาคม – กรกฎาคม พ.ศ. 2545) ทั้งนี้ขึ้นอยู่กับความตกลงร่วมกันของชุมชนและโรงเรียนในการกำหนดช่วงเวลาของการจัดการเรียนการสอนในระบบโรงเรียน

## 8. นิยามศัพท์ที่ใช้ในการวิจัย

ชุมชนตะโหมด หมายถึง ขอบเขตพื้นที่และบุคคลที่มีส่วนได้ส่วนเสียในการสร้างหลักสูตรท้องถิ่นเรื่องป่าของชุมชน ตำบลตะโหมด อำเภอตะโหมด จังหวัดพัทลุง

โรงเรียน สำหรับการวิจัยครั้งนี้หมายถึง โรงเรียนประชาบำรุง ตำบลตะโหมด อำเภอตะโหมด จังหวัดพัทลุง

ป่าของชุมชน หมายถึง พื้นที่ป่าไม้ทั้งหมดของชุมชนตำบลตะโหมด ทั้งพื้นที่ป่าไม้ประเภทที่มีเอกสารสิทธิ์และไม่มีเอกสารสิทธิ์ (เขตป่าสงวนแห่งชาติ และเขตรักษาพันธุ์สัตว์ป่าเทือกเขาบรรทัด) (สภาลานวัดตะโหมด, 2543: 8)

หลักสูตรท้องถิ่น หมายถึง หลักสูตรที่ท้องถิ่นสร้างขึ้นมาเพื่อจัดการเรียนการสอนมุ่งให้ผู้เรียนได้รู้จักท้องถิ่น เกิดความรัก ความภูมิใจในท้องถิ่นของตนเอง ได้รับประสบการณ์เกี่ยวกับการดำรงชีวิตและทรัพยากรที่มีอยู่ในท้องถิ่นมาใช้ในการจัดการเรียนการสอน ตามรูปแบบของหลักสูตรการศึกษาขั้นพื้นฐาน พุทธศักราช 2544 (อุดม เขยถิวงค์, 2545: 6) ซึ่งในการวิจัยครั้งนี้หลักสูตรท้องถิ่นจะเป็นเรื่องป่าของชุมชน

การมีส่วนร่วม สำหรับการวิจัยครั้งนี้หมายถึง การเปิดโอกาสให้ผู้เข้าร่วมที่เป็นตัวแทนของชุมชนและโรงเรียนได้มีสิทธิ์ระดมความคิดในการค้นหาปัญหา สาเหตุของปัญหา ตลอดจนความต้องการหรือความมุ่งหวังในการพัฒนาการศึกษา นำไปสู่การดำเนินกิจกรรม การจัดการศึกษาตามความเหมาะสม ความต้องการและบทบาทหน้าที่ของท้องถิ่น (สำนักงานคณะกรรมการการศึกษาแห่งชาติ, 2545: 1) ซึ่งเป็นการดำเนินการในกระบวนการสร้างหลักสูตรท้องถิ่น

มาตรฐานการเรียนรู้เรื่องป่าของชุมชน หมายถึง ข้อกำหนดคุณภาพของผู้เรียนหรือคุณลักษณะอันพึงประสงค์ที่เกิดจากการระดมความคิดของชุมชนและโรงเรียน (โรงเรียนประชาบำรุง, 2545: 14-24) สำหรับการวิจัยนี้เป็นคุณลักษณะอันพึงประสงค์ที่เกิดจากการใช้หลักสูตรเรื่องป่าของชุมชน

กระบวนการสร้างหลักสูตรท้องถิ่น หมายถึง กระบวนการของการมีส่วนร่วมของชุมชนกับโรงเรียนในการสร้างหลักสูตรท้องถิ่น โดยรวมทั้งช่วงของการสร้างหลักสูตรท้องถิ่นและการทดลองใช้หลักสูตรท้องถิ่น

กระบวนการเรียนรู้ หมายถึง กระบวนการที่ทำให้บุคคลเกิดการเรียนรู้หรือสิ่งที่เกิดขึ้นในระหว่างการเรียนรู้จนกระทั่งทำให้บุคคลเกิดการเปลี่ยนแปลงในด้านความรู้ความเข้าใจ ด้านทัศนคติ และด้านทักษะ ซึ่งเป็นการเปลี่ยนแปลงที่เกิดจากการมีส่วนร่วมในกระบวนการสร้างหลักสูตรท้องถิ่น (วาราลักษณ์ ไชยทัฬห, 2544: 202-204) ทั้งที่เป็นการสร้างหลักสูตรและการทดลองใช้หลักสูตรท้องถิ่นเรื่องป่าของชุมชน

ผู้เรียน หมายถึง บุคคลทุกคนที่ได้เรียนรู้ร่วมกันในกิจกรรมใด ๆ ที่เกิดขึ้นในกระบวนการสร้างหลักสูตรท้องถิ่นเรื่องป่าของชุมชน

แผนการเรียนรู้ หมายถึง ผลการระดมความคิดร่วมกันของชุมชนและโรงเรียน ในการวางแผนการจัดการเรียนการสอนเรื่องป่าของชุมชน เพื่อให้นักเรียนเกิดการเรียนรู้ที่สอดคล้องกับมาตรฐานการเรียนรู้เรื่องป่าของชุมชน โดยแผนการเรียนรู้ประกอบไปด้วยจุดประสงค์การเรียนรู้ ขอบเขตของเนื้อหา รูปแบบของกิจกรรม ระยะเวลาในการจัดกิจกรรม ผู้รู้หรือวิทยากร และวิธีการวัดและประเมินผล

ผลการเรียนรู้ของนักเรียน หมายถึง สิ่งที่นักเรียนเกิดการเปลี่ยนแปลงหรือความคงอยู่ทางด้านความรู้ความเข้าใจ ทัศนคติ และทักษะที่เกิดขึ้นหลังจากการทดลองใช้หลักสูตรท้องถิ่น โดยจะประเมินทันทีหลังจากการใช้แผนการเรียนรู้ตามที่ได้กำหนดไว้ในหลักสูตรท้องถิ่นเรื่องป่าของชุมชน

## 9. เอกสารและงานวิจัยที่เกี่ยวข้อง

สำหรับเอกสารและงานวิจัยที่เกี่ยวข้องกับการศึกษาวิจัยเรื่องการมีส่วนร่วมของชุมชนกับโรงเรียนในการสร้างหลักสูตรท้องถิ่น : กรณีศึกษาเรื่องป่าของชุมชน ตำบลตะโหมด อำเภอดงหลวง จังหวัดพัทลุง ผู้วิจัยจะนำเสนอในหัวข้อที่เกี่ยวข้องตามลำดับ ดังต่อไปนี้

- 9.1 แนวคิดสิ่งแวดล้อมศึกษา
- 9.2 แนวคิดเกี่ยวกับการเรียนรู้
- 9.3 แนวคิดการมีส่วนร่วมของชุมชนกับโรงเรียน
- 9.4 แนวคิดการสร้างหลักสูตรท้องถิ่น
- 9.5 งานวิจัยที่เกี่ยวข้อง

### 9.1 แนวคิดสิ่งแวดล้อมศึกษา

การจัดการสิ่งแวดล้อมเพื่อพัฒนาคุณภาพสิ่งแวดล้อมนั้นมีหลายแนวทาง ซึ่งแนวทางหนึ่งที่สำคัญและให้ผลได้อย่างถาวร คือ การให้การศึกษาด้านสิ่งแวดล้อม แต่การดำเนินการค่อนข้างจะซับซ้อนและผลที่ได้จะปรากฏออกมาในระยะยาว อาจต้องใช้เวลาหนึ่งชั่วอายุคน (รพีพรรณ สุวรรณรัฐ โชติ, 2542: 19) สิ่งแวดล้อมศึกษาจึงเข้ามามีบทบาทในการแก้ไขปัญหาสิ่งแวดล้อมแก่เยาวชนและบุคคลทั่วไปตั้งแต่เด็กจนถึงวัยชรา ทำให้ผู้ที่ปฏิบัติตามแนวทางของสิ่งแวดล้อมศึกษาสามารถมีความรู้ความเข้าใจ เกิดความตระหนักในคุณค่า หาแนวทางป้องกัน และแก้ไขปัญหาสิ่งแวดล้อมได้

โดยผู้วิจัยได้รวบรวมแนวคิดสิ่งแวดล้อมศึกษาที่เกี่ยวข้องกับการวิจัยครั้งนี้ ได้แก่ ความหมาย ปรัชญา และการสร้างการเรียนรู้สิ่งแวดล้อมศึกษา

#### 9.1.1 ความหมายของสิ่งแวดล้อมศึกษา

สิ่งแวดล้อมศึกษา (Environmental Education) เป็นกระบวนการให้การศึกษาเกี่ยวกับสิ่งแวดล้อมอย่างหนึ่ง ผู้วิจัยได้รวบรวมแนวคิดของนักวิชาการซึ่งส่วนใหญ่ได้กล่าวถึงความหมายของสิ่งแวดล้อมศึกษาเป็นไปในแนวทางเดียวกันดังนี้ (เกษม จันทร์แก้วและประพันธ์ โภยสมบุรณ์, 2527: 7; รพีพรรณ สุวรรณรัฐ โชติ, 2542: 21; วินัย วีระวัฒนานนท์และบานชื่น สีสันผ่อง, 2539: 15; วราพร ศรีสุพรรณ, 2539: 65; กรมส่งเสริมคุณภาพสิ่งแวดล้อม, 2544: 5; วินัย วีระวัฒนานนท์, 2541: 193)

สิ่งแวดล้อมศึกษาเป็นกระบวนการที่ให้ความรู้อย่างเป็นระบบ ซึ่งทำให้คนเห็นคุณค่าเกิดความตระหนักเข้าถึงการอยู่ร่วมกันและมีแนวทางปฏิบัติที่ถูกต้องต่อสิ่งแวดล้อม ด้วยการให้

โอกาสทุกคนได้พัฒนาความรู้ เจตคติ ทักษะ การรู้จักตัดสินใจ เพื่อให้เกิดการเปลี่ยนแปลงทัศนคติ และพฤติกรรมที่สามารถปกป้องและแก้ไขสิ่งแวดล้อมให้ดีขึ้น โดยมีเป้าหมายที่จะให้บุคคลดำรงชีวิตอยู่อย่างประสานสอดคล้องกับธรรมชาติพร้อม ๆ กับอยู่ในสังคมทั้งระดับท้องถิ่น ประเทศและ โลกอย่างปกติสุข

### 9.1.2 ปรัชญาของสิ่งแวดล้อมศึกษา

การนำสิ่งแวดล้อมศึกษามาใช้นั้น สุดท้ายก็เพื่อให้บุคคลและสังคม เปลี่ยนแปลงทัศนคติและพฤติกรรมให้ประสานสอดคล้องกับธรรมชาติ สำหรับการนำแนวคิด สิ่งแวดล้อมศึกษาไปใช้นั้น จำเป็นต้องมีความเข้าใจถึงปรัชญาของสิ่งแวดล้อมศึกษา เพื่อเพิ่มความชัดเจนในการนำไปใช้มากยิ่งขึ้น โดยปรัชญาของสิ่งแวดล้อมศึกษาได้กล่าวถึง ธรรมชาติ การเรียนรู้ จุดมุ่งหมายของการศึกษา และค่านิยม – เจตคติ (วินัย วิระวัตนานันท์และบานชื่น สีสันผ่อง, 2539: 15) โดยมีรายละเอียด คือ

1. ธรรมชาติ (Nature) ธรรมชาติที่อยู่รอบตัวมนุษย์ทั้งสิ่งมีชีวิตและไม่มีชีวิต เกิดขึ้นและเปลี่ยนแปลงไปตามเหตุปัจจัย เป็นไปตามกฎของธรรมชาติ และมนุษย์เองก็เป็นส่วนหนึ่งของธรรมชาติ
2. การเรียนรู้ (Learning) มนุษย์สามารถเรียนรู้ได้หลายรูปแบบ มีประสาทการรับรู้ที่ซับซ้อนและถ่ายทอดการเรียนรู้ให้แกกันได้ ซึ่งทำให้เกิดความก้าวหน้าที่จะสะสมเพิ่มพูนความรู้ได้
3. จุดมุ่งหมายของการศึกษา ในสิ่งแวดล้อมศึกษาจะมีจุดมุ่งหมายเฉพาะ คือ
  - 3.1 เพื่อปรับปรุงวัฒนธรรมให้สอดคล้องกับสภาพแวดล้อมและ ทรัพยากรธรรมชาติ
  - 3.2 เพื่อให้มนุษย์อยู่ร่วมกันด้วยความเกื้อกูลกันและรับผิดชอบต่อคุณภาพ สิ่งแวดล้อมร่วมกัน
  - 3.3 เพื่อให้ทุกสาขาอาชีพมีความรู้เกี่ยวกับสิ่งแวดล้อม นำไปประยุกต์ใช้ในวิชาชีพต่าง ๆ ได้ รวมทั้งมีความรับผิดชอบต่อคุณภาพสิ่งแวดล้อม ที่จะได้รับผลกระทบจากการประกอบอาชีพเหล่านั้น
  - 3.4 เพื่อให้มีค่านิยมที่เหมาะสมต่อคุณภาพสิ่งแวดล้อม
  - 3.5 เพื่อให้มีความคิดที่เป็นระบบ และมีเหตุผล
  - 3.6 เพื่อเข้าไปมีส่วนร่วมในการแก้ปัญหาสิ่งแวดล้อม

4. ค่านิยมและเจตคติ เป็นสิ่งที่เปลี่ยนแปลงได้ตามสภาพแวดล้อมทั้งทางธรรมชาติและสังคม แต่จะต้องเป็นไปเพื่อการดำรงรักษาคุณภาพสิ่งแวดล้อม เพื่อประโยชน์ต่อการดำรงชีวิตของมนุษย์

โดยเฉพาะอย่างยิ่งการเรียนรู้ (Learning) ที่จะทำให้นักเรียนสามารถเรียนรู้ได้หลายรูปแบบ มีประสาทการรับรู้ที่ซับซ้อนและถ่ายทอดการเรียนรู้ให้แก่กันได้ ซึ่งทำให้เกิดความก้าวหน้าที่จะสะสมเพิ่มพูนความรู้ได้ (วินัย วิระวัฒนานนท์และบานชื่น สีสันผ่อง, 2539: 66-67)

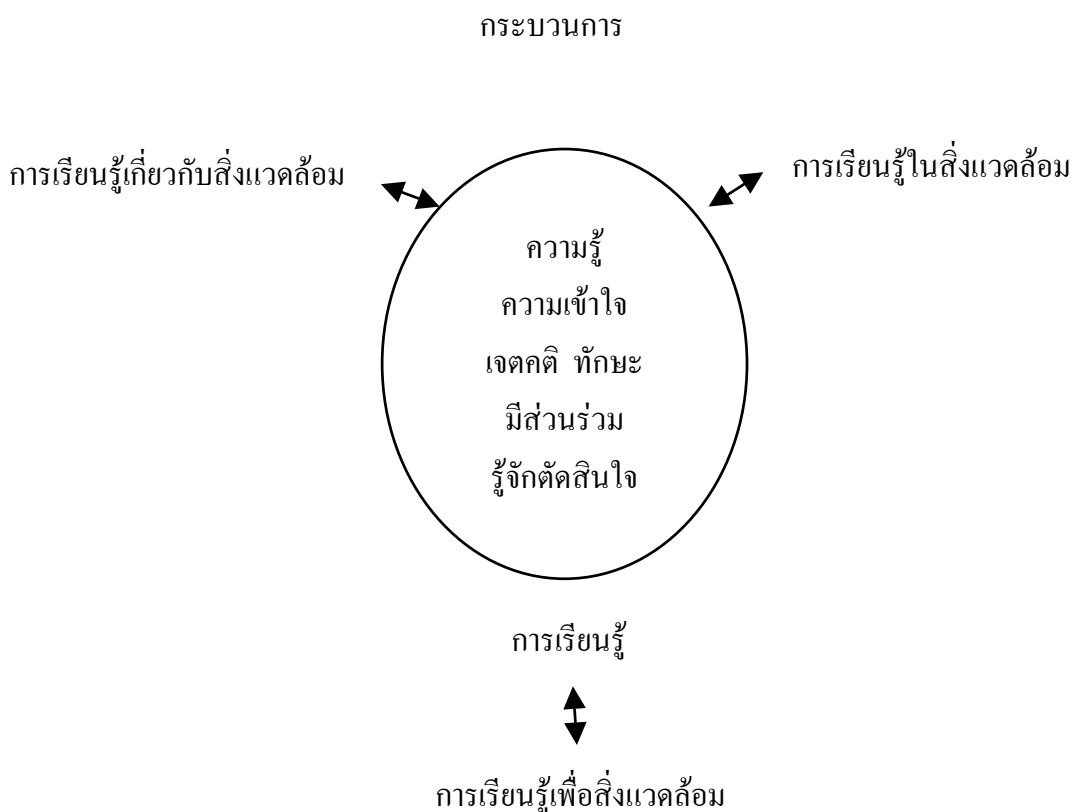
### 9.1.3 การสร้างการเรียนรู้สิ่งแวดล้อมศึกษา

ในการนำสิ่งแวดล้อมศึกษาไปปฏิบัตินั้นจะมีหลายรูปแบบ หลากหลาย การเรียนรู้ ทักษะและมีวัตถุประสงค์ที่แตกต่างกัน ในแต่ละรูปแบบซึ่ง UNESCO (1976, อ้างถึงใน กรมส่งเสริมคุณภาพสิ่งแวดล้อม, 2544: 7) ได้วางแนวทางการเรียนการสอนหรือการจัดกิจกรรมที่เป็นรูปแบบของสิ่งแวดล้อมศึกษาที่ต้องมีองค์ประกอบ ดังภาพประกอบ 3

1. การเรียนรู้เกี่ยวกับสิ่งแวดล้อม (Learning about the environment) คือ การให้ผู้เรียนมีความรู้ และความเข้าใจการทำงานของระบบธรรมชาติและสิ่งแวดล้อม ตลอดจนผลกระทบจากกิจกรรมของคนทั้งในระดับท้องถิ่น ประเทศ และโลก

2. การเรียนรู้ในสิ่งแวดล้อม (Learning in the environment) คือ การให้ผู้เรียนมีประสบการณ์จากการลงมือปฏิบัติด้วยตนเองในธรรมชาติหรือสภาพแวดล้อมโดยตรง ซึ่งเป็นการพัฒนาทักษะที่สำคัญในเรื่องการฝึก การตัดสินใจ และการแก้ปัญหา

3. การเรียนรู้เพื่อสิ่งแวดล้อม (Learning for the environment) คือ การนำสิ่งที่เรียนรู้ทั้งหมดสู่ความตั้งใจจริงในการปฏิบัติที่เป็นคุณต่อสิ่งแวดล้อม และธรรมชาติในวิถีชีวิตจริง



ภาพประกอบ 3 องค์ประกอบของการเรียนรู้สิ่งแวดล้อมศึกษา

ที่มา : UNESCO (1976, อ้างถึงใน กรมส่งเสริมคุณภาพสิ่งแวดล้อม, 2544: 7)

การเรียนรู้ทั้ง 3 องค์ประกอบนี้เป็นแนวทางในการสร้างกระบวนการเรียนรู้สิ่งแวดล้อมศึกษา ถึงแม้แนวคิดนี้จะเป็นแนวคิดจากประเทศแถบตะวันตก ที่มองว่าตัวเองให้ความสำคัญกับสิ่งแวดล้อมมานานแล้ว แต่ในประเทศไทยนั้นหากมองกระบวนการศึกษาของไทยอย่างลึกซึ้งจะพบว่าความรู้เกี่ยวกับสิ่งแวดล้อมมีปรากฏอยู่ในหลักสูตรมาตั้งแต่ก่อนยุคการปฏิรูปการศึกษาเมื่อปี พ.ศ. 2441 โดยผ่านทางแบบสอนอ่านที่ให้ความรู้เกี่ยวกับสิ่งรอบ ๆ ตัวเราเองเป็นหลัก จนกระทั่งช่วงปี พ.ศ. 2520 - 2524 เป็นช่วงพัฒนาการสอนสิ่งแวดล้อมที่นำสิ่งแวดล้อมศึกษามาใช้จัดการเรียนการสอน เพราะช่วงปีดังกล่าวโลกตระหนักถึงปัญหาสิ่งแวดล้อมบนโลกโดยส่วนรวม จึงมีการจัดการเรียนการสอนสิ่งแวดล้อม โดยการสอดแทรกความรู้ให้ตระหนักถึงความสำคัญว่ามนุษย์อาศัยอยู่ในสิ่งแวดล้อมและอาศัยสิ่งแวดล้อมเป็นเครื่องยังชีพ (UNESCO: 1976, อ้างถึงใน กรมส่งเสริมคุณภาพสิ่งแวดล้อม, 2544: 7)

ประกอบกับการมีแผนแม่บทโครงการสิ่งแวดล้อมศึกษา ปี พ.ศ. 2534 - 2539 ที่มีความสอดคล้องกับแนวนโยบายด้านสิ่งแวดล้อมของแผนพัฒนาเศรษฐกิจและสังคมแห่งชาติ ฉบับที่ 7 ซึ่งมองว่าสิ่งแวดล้อมศึกษาเป็นกระบวนการทางการศึกษาที่จะทำให้คนรู้จักสิ่งแวดล้อม รู้จักตำแหน่ง และบทบาทของตนเอง เพื่อที่จะดำรงชีวิตให้ประสานสอดคล้องกับธรรมชาติ ขณะเดียวกันก็สามารถอยู่ในท้องถิ่นได้ สิ่งแวดล้อมศึกษาจึงน่าจะมีเป้าหมายที่ทำให้มนุษย์มีความสุข จากความสัมพันธ์ระหว่างตนเองกับธรรมชาติ รู้จักข้อจำกัดของการดำเนินชีวิตของตนเองที่จะใช้ประโยชน์จากทรัพยากรธรรมชาติ (วราพร ศรีสุพรรณ, 2536: 21-23) จึงได้มีการวางแผน ยุทธศาสตร์ของโครงการสิ่งแวดล้อมศึกษา ให้มีเนื้อหาที่มีใจความสำคัญเน้นถึงเรื่องการนำปัญหา สิ่งแวดล้อมในท้องถิ่นมาใช้ในการสอนหรือการรณรงค์ให้เห็นถึงภาพรวม และผลกระทบซึ่งกันและกัน การให้ผู้เรียนและประชาชนท้องถิ่นมีส่วนร่วมในการอนุรักษ์ พัฒนาหรือการประสานความร่วมมือกันระหว่างภาครัฐและภาคเอกชน (มูลนิธิโลกสีเขียว, 2536: 8-12)

จากแนวคิดสิ่งแวดล้อมศึกษาที่เป็นการสร้างการเรียนรู้สิ่งแวดล้อม ทำให้สามารถสรุปได้ว่า ถ้าหากคนทั่วโลกมีความสนใจและมีความตระหนักต่อส่วนรวม โดยเฉพาะอย่างยิ่งสิ่งแวดล้อมของโลกที่มีปัญหาสิ่งแวดล้อมจากการกระทำของคน หากผลการเรียนรู้ดังกล่าว บรรลุผลก็จะทำให้ปัญหาสิ่งแวดล้อมที่เกิดจากการกระทำของคนก็จะหมดสิ้นไปด้วย

## 9.2 แนวคิดเกี่ยวกับการเรียนรู้

### 9.2.1 ความหมายและลักษณะของการเรียนรู้

การเรียนรู้ (Learning) ตามแนวคิดของ ทิสนา แคมมณีและคณะ (2544: 2-4) มีขอบเขตครอบคลุมในความหมาย 2 ประการ คือ

1. การเรียนรู้ในความหมายของกระบวนการเรียนรู้ (Learning Process) หมายถึง ขั้นตอนและวิธีการต่าง ๆ ที่ช่วยให้บุคคลเกิดการเรียนรู้

2. การเรียนรู้ในความหมายของผลการเรียนรู้ (Learning Outcome) หมายถึง ความรู้ความเข้าใจในสาระต่าง ๆ ความสามารถในการกระทำการใช้ทักษะกระบวนการต่าง ๆ รวมทั้ง ความรู้สึกหรือเจตคติอันเป็นผลที่เกิดขึ้นจากกระบวนการเรียนรู้หรือการใช้วิธีการเรียนรู้

ซึ่งจะเห็นว่าการเรียนรู้มีลักษณะเป็นทั้งผลลัพธ์อันเป็นเป้าหมายปลายทาง (ends) และวิธีการที่นำไปสู่เป้าหมาย (means) อันเป็นองค์ประกอบที่สัมพันธ์กันและส่งผลกระทบต่อกัน หากบุคคลมีกระบวนการแสวงหาความรู้ที่ดีมีประสิทธิภาพและเหมาะสมกับตน บุคคลนั้นก็ย่อมมีโอกาสที่จะเกิดความรู้ ความเข้าใจในสาระหรือกระบวนการต่าง ๆ ได้อย่างกระจ่าง ถ่องแท้ และลึกซึ้ง เกิดความรู้สึกหรือเจตคติไปในทางที่เหมาะสมและเกิดการเปลี่ยนแปลงทางด้านการกระทำ



หรือพฤติกรรมไปในทางที่พึงประสงค์ (เกษม วัฒนชัย, 2545: 18-19) ซึ่งมีความสอดคล้องกับแนวคิดของ กู๊ด (Good, 1959, อ้างถึงใน วรณีย์ ลิ้มอักษร, 2540: 49-51) ที่ได้กล่าวไว้ว่าการเรียนรู้หมายถึง การเปลี่ยนแปลงการตอบสนองหรือการแสดงออกของพฤติกรรมแต่เพียงบางส่วนหรือทั้งหมด อันเป็นผลมาจากประสบการณ์

ลักษณะการเรียนรู้ที่ดีย่อมช่วยให้เกิดผลการเรียนรู้ที่ดี ทำให้เกิดความรู้ ความเข้าใจ ทักษะ และเจตคติที่ต้องการได้ ดังนั้นลักษณะการเรียนรู้ที่ดีตามแนวคิดของ ทิศนา ขัมมณี (2544, 11-12) จึงควรเป็นกระบวนการที่มีลักษณะ ดังนี้

1. การเรียนรู้เป็นกระบวนการทางสติปัญญา หรือกระบวนการทางสมอง ซึ่งบุคคลใช้ในการสร้างความเข้าใจ หรือสร้างความหมายของสิ่งต่าง ๆ ให้แก่ตนเอง
2. การเรียนรู้เป็นงานเฉพาะคนหรือเป็นประสบการณ์ส่วนตัวที่ไม่มีผู้ใดเรียนรู้หรือทำแทนกันได้
3. การเรียนรู้เป็นกระบวนการทางสังคม การปฏิสัมพันธ์ทางสังคมจึงสามารถกระตุ้นการเรียนรู้และขยายขอบเขตของความรู้ด้วย
4. การเรียนรู้เป็นกระบวนการที่เกิดขึ้นได้ทั้งจากการคิดและการกระทำ การปฏิบัติ การแก้ปัญหา และการศึกษาวิจัยต่าง ๆ
5. การเรียนรู้เป็นกระบวนการที่ตื่นตัว สนุก และทำให้ผู้เรียนรู้สึกผูกพัน และเกิดความใฝ่รู้
6. การเรียนรู้อาศัยสภาพแวดล้อมที่เหมาะสม ทำให้สามารถเอื้ออำนวยให้บุคคลเกิดการเรียนรู้ด้วยดี
7. การเรียนรู้เป็นกระบวนการที่เกิดขึ้นได้ตลอดเวลาทุกสถานที่ ทั้งในโรงเรียน ครอบครัว และชุมชน
8. การเรียนรู้คือการเปลี่ยนแปลง โดยการเรียนรู้จะส่งผลต่อการปรับปรุงเปลี่ยนแปลงตนเองทั้งทางด้านเจตคติ ความรู้ ความคิดและการกระทำ เพื่อการดำรงชีวิตอย่างปกติสุขและความเป็นมนุษย์ที่สมบูรณ์
9. การเรียนรู้เป็นกระบวนการต่อเนื่องตลอดชีวิต ซึ่งบุคคลจำเป็นต้องเรียนรู้ อยู่เสมอ เพื่อการพัฒนาชีวิตจิตใจของตนเอง การสร้างวัฒนธรรมแห่งการเรียนรู้ตลอดชีวิต จึงเป็นกระบวนการที่ยั่งยืน ช่วยให้บุคคลและสังคมมีการพัฒนาอย่างต่อเนื่อง

### 9.2.2 การวัดและประเมินผลการเรียนรู้

การวัดและประเมินผลการเรียนรู้จะเห็นว่าบางครั้งมีการแยกอธิบายออกเป็น การวัดผลการเรียนรู้และการประเมินผลการเรียนรู้ แต่บางครั้งมีการนำมารวมกันเพราะเป็น

ความต่อเนื่องที่แยกออกจากกันได้ยาก สำหรับ ทิศนา แจมมณี และคณะ (2544: 35-47) ได้แยกอธิบายว่าการวัดผลการเรียนรู้เป็นวิธีการในการดำเนินการเพื่อให้ได้ข้อมูลว่าผู้เรียนมีคุณสมบัติหรือคุณลักษณะเป็นไปตามที่ต้องการหรือไม่ ซึ่งอาจจะออกมาเป็นตัวเลขหรือสัญลักษณ์ที่แทนจำนวนหรือปริมาณของคุณลักษณะ โดยการวัดผลทางการศึกษาโดยทั่วไปจะครอบคลุมด้านต่าง ๆ ดังนี้

1. การวัดความสามารถทางด้านสติปัญญา (Cognitive Domain)
2. การวัดความสามารถทางด้านทักษะปฏิบัติ (Psycho-motor Domain)
3. การวัดความรู้ อารมณ์ และเจตคติ (Affective Domain)
4. การวัดทักษะกระบวนการต่าง ๆ คือ การวัดทักษะกระบวนการทางสติปัญญา

และทางสังคม

นอกจากนี้ยังมีแนวทางการประเมินผลตามแนวความคิดของ วราลักษณ์ ไชยทัฬห (2544: 202-204) ที่ได้อธิบายการประเมินผลไว้ในลักษณะที่ใกล้เคียงกันด้วย เนื่องจาก วราลักษณ์ ไชยทัฬห ได้อธิบายไว้ว่าการประเมินผล คือ กระบวนการวัดว่ากระบวนการจัดการเรียนรู้ได้ก่อให้เกิดการเปลี่ยนแปลงในด้านต่าง ๆ ตามตัวชี้วัดการเปลี่ยนแปลงใน 3 ด้าน โดยมีรายละเอียด ดังนี้

1. ด้านความรู้ ความเข้าใจ การจัดการกระบวนการแบบมีส่วนร่วมเพื่อเสริมความรู้จะเน้นให้เกิดการวิเคราะห์แลกเปลี่ยนมากกว่าการให้ข้อมูลเพียงด้านเดียว ความรู้ที่ได้จากการวิเคราะห์ประสบการณ์และการได้เห็นตัวอย่างจริง หรือได้รับรู้ข้อมูลที่เป็นตัวอย่างข้อเท็จจริง จะทำให้ได้เรียนรู้และจดจำมากกว่าการสอน ซึ่งจะเห็นการเปลี่ยนแปลงดังกล่าวได้จากความสามารถในการวิเคราะห์ การเชื่อมโยง การเปรียบเทียบ อธิบาย ยกตัวอย่าง ความสามารถในการนำความรู้ไปปฏิบัติ ประยุกต์ใช้ และการนำไปถ่ายทอดขยายผลต่อไปได้

2. ด้านทัศนคติ กระบวนการเรียนรู้แบบมีส่วนร่วมไม่ได้มุ่งไปสู่การจดจำในลักษณะการท่องจำ แต่มุ่งนำความเข้าใจไปสู่การเรียนรู้ด้านทัศนคติ ซึ่งมีผลต่อการสร้างทัศนคติต่อสิ่งเหล่านั้น สิ่ง que แสดงถึงความเปลี่ยนแปลงไปด้านทัศนคติ คือ พฤติกรรม ปฏิกริยา การแสดงออก การแสดงความคิดเห็น ทัศนคติต่อเรื่องนั้น ๆ ความกระตือรือร้นที่จะเข้ามามีส่วนร่วมในกิจกรรม และการนำไปปฏิบัติอย่างมีพื้นฐานความเชื่อต่อเรื่องที่มีส่วนร่วม มีวิสัยทัศน์ที่ดีต่อมนุษย์อย่างเท่าเทียม การเปิดกว้างยอมรับในความแตกต่าง

3. ด้านทักษะ เป็นการเพิ่มพูนทักษะในการนำไปปฏิบัติได้ การเปลี่ยนแปลงที่เกิดขึ้นจากการเรียนรู้ทักษะ ได้แก่ ความสามารถในการปฏิบัติได้ มีความเปลี่ยนแปลงในทางที่ดีขึ้น หลังจากผ่านกระบวนการเรียนรู้ มีความสามารถในการนำสิ่งที่ได้เรียนรู้ไปใช้ได้อย่างถูกต้อง

เหมาะสมและมีประสิทธิภาพ มีการสร้างสรรค์ สามารถนำไปปรับใช้ ประยุกต์ และคิดค้นใหม่ ได้อย่างสอดคล้องกับงานที่ทำ

ดังนั้นจึงสามารถสรุปได้ว่าการวัดและประเมินผลการเรียนรู้สามารถใช้ในการวัด ในด้านต่าง ๆ ดังนี้

1. ด้านความรู้ความเข้าใจ
2. ด้านความตระหนักหรือทัศนคติ
3. ด้านทักษะ
4. ด้านการเปลี่ยนแปลงพฤติกรรม
5. ด้านอื่น ๆ

### 9.2.3 ปัจจัยที่เอื้อต่อการปฏิรูปกระบวนการเรียนรู้ของโรงเรียน

ปัจจัยที่เอื้อต่อการปฏิรูปกระบวนการเรียนรู้ของโรงเรียนตามที่ ทิศนา ขัมมณี และคณะ (2544: 35-47) ประกอบด้วย

1. องค์ประกอบด้านผู้บริหาร โดยผู้บริหารต้องเห็นความสำคัญของการพัฒนา งานวิชาการ มีความจริงใจ และตั้งใจในการพัฒนาเพื่อประโยชน์ของผู้เรียนเป็นสำคัญ นอกจากนี้ หากมีความรู้ความสามารถทั้งทางด้านการคิดและการปฏิบัติอยู่ในระดับสูง มีประสบการณ์กว้าง และสามารถแสวงหาปัจจัยสนับสนุนได้มากก็สามารถทำให้การพัฒนาก้าวหน้าไปอย่างรวดเร็ว

2. องค์ประกอบด้านยุทธวิธีในการเปลี่ยนแปลงและการพัฒนากระบวนการเรียนรู้ ได้แก่

2.1 การส่งเสริมการเรียนรู้ของครูในเรื่องต่าง ๆ อย่างต่อเนื่องและสม่ำเสมอ

2.2 การส่งเสริมให้ครูมีส่วนร่วมในการพัฒนา โดยผู้บริหารกระจายอำนาจให้ ครูได้เข้ามามีส่วนร่วมในการพัฒนากระบวนการเรียนรู้

2.3 การมีแนวหลักเป็นจุดร่วมในการพัฒนา

2.4 การนิเทศภายในแบบกัลยาณมิตร

3. องค์ประกอบด้านการบริหารจัดการ เช่น การบริหารจัดการด้านสภาพแวดล้อม สถานที่และสื่อต่าง ๆ

4. องค์ประกอบด้านครู : คุณสมบัติของครู การพัฒนาตนเองด้านการเตรียม การสอน และการจัดกิจกรรมการเรียนรู้

5. องค์ประกอบด้านนักเรียน เนื่องจากโดยธรรมชาตินักเรียนมีความใฝ่รู้อยู่แล้ว หากสภาพแวดล้อมเอื้ออำนวยก็จะเพิ่มการเรียนรู้ได้มากยิ่งขึ้น

6. องค์ประกอบด้านผู้ปกครองและชุมชน หากโรงเรียนสามารถดึงชุมชนเข้ามามีส่วนร่วมในการพัฒนาได้มากก็จะมีโอกาสที่จะประสบความสำเร็จสูงด้วย โดยเฉพาะอย่างยิ่งชุมชนที่มีความพร้อมและมีศักยภาพสูง เช่น ความเข้าใจ ความพร้อมใจ และความเต็มใจในการให้ความร่วมมือกับโรงเรียน ย่อมมีความสามารถในการช่วยเหลือโรงเรียนได้มาก

#### 9.2.4 ขั้นตอนการจัดการเรียนรู้

เนื่องจากหัวใจสำคัญของการเรียนรู้ คือ การได้ลงมือทำเอง ได้สัมผัสในสิ่งที่เป็นความสนใจใคร่รู้ สิ่งนี้เองที่จะทำให้คนเปิดหัวใจ เปิดสมองในการเรียนรู้อย่างเต็มที่ จากการเรียนรู้ในความหมายของกระบวนการเรียนรู้ (Learning Process) ที่เป็นขั้นตอนและวิธีการต่าง ๆ ที่ช่วยให้บุคคลเกิดการเรียนรู้ จึงทำให้การจัดการเรียนรู้ในลักษณะที่เป็นการมีส่วนร่วมนั้นควรจะมีขั้นตอนของการจัดกระบวนการเรียนรู้ (วรลักษ์ณ์ ไชยทัฬห, 2544: 34-39) มี 9 ขั้นตอน ดังนี้

1. ประเมินปัญหาความต้องการของผู้เข้าร่วม
2. กำหนดวัตถุประสงค์
3. เลือกกำหนดเนื้อหาและจัดลำดับเนื้อหา
4. เลือกวิธีการในการจัดการเรียนรู้
5. จัดทำโครงการจัดการเรียนรู้
6. การออกแบบจัดทำหลักสูตรกระบวนการจัดการเรียนรู้
7. จัดกระบวนการเรียนรู้
8. ประเมินผล
9. ติดตามสนับสนุน

#### 9.2.5 อุปสรรคของการเรียนรู้

ในการเรียนรู้ของบุคคลแต่ละคนมีความแตกต่างกัน ทั้งนี้เพราะมีอุปสรรคที่สามารถอธิบายได้ดังนี้ (วรณิ ลิ้มอักษร, 2540: 58)

1. สภาพร่างกายที่ไม่เหมาะสม ซึ่งมีสาเหตุจากความบกพร่องของอวัยวะรับสัมผัส
2. สภาพอารมณ์ที่ไม่เหมาะสม เช่น ความกลัว ความวิตกกังวล ความตื่นเต้น ทำให้ไม่มีสมาธิในการเรียนรู้
3. ความบกพร่องทางสมองและสติปัญญา
4. สภาพแวดล้อมที่ไม่เอื้ออำนวยต่อการเรียนรู้ เช่น การคบเพื่อนไม่ดี ความยากจน และสถานที่ในการเรียนรู้ไม่มีความเหมาะสม

### 9.3 แนวคิดการมีส่วนร่วมของชุมชนกับโรงเรียน

การพัฒนาคุณภาพของประชากรโลกให้มีความตระหนัก ความผูกพันและการแก้ไข ปัญหาที่เกี่ยวข้องกับสิ่งแวดล้อมได้นั้นจำเป็นต้องอาศัยการให้ความรู้ เจตคติ แรงจูงใจ และการมีส่วนร่วมในการทำงานทั้งระดับบุคคลและส่วนรวม เพื่อนำไปสู่การแก้ปัญหาและป้องกันไม่ให้เกิด ปัญหาเกี่ยวกับสิ่งแวดล้อมเกิดขึ้นใหม่

สำหรับแนวคิดการมีส่วนร่วมของชุมชนกับโรงเรียนที่เกี่ยวข้องกับงานวิจัยครั้งนี้ ได้แก่ ลักษณะของบุคคลในกระบวนการมีส่วนร่วม บุคคลที่เกี่ยวข้องในการมีส่วนร่วมของชุมชน กับโรงเรียน ขั้นตอนการมีส่วนร่วม การสร้างการมีส่วนร่วมระหว่างชุมชนกับโรงเรียน และ เทคนิคกระบวนการมีส่วนร่วม

#### 9.3.1 ลักษณะของบุคคลในกระบวนการมีส่วนร่วม

ผู้ที่เข้าร่วมในกระบวนการมีส่วนร่วมนั้นจำเป็นต้องเป็นบุคคลที่มีจิตสำนึก ทางสิ่งแวดล้อม (อุทุมพร อสัมภินวงศ์, 2541: 15) ซึ่งควรจะเป็นบุคคลที่มีลักษณะดังนี้

1. ความตระหนัก (Awareness) เป็นพื้นฐานความรู้เกี่ยวกับความเป็นไปของ ธรรมชาติและบนพื้นฐานของความเชื่อเกี่ยวกับข้อจำกัดในการดำรงชีวิตอยู่ของมนุษย์ ที่จะรู้และ เข้าใจธรรมชาติตามสภาพความเป็นจริง

2. ความรับผิดชอบ (Responsibility) จะอยู่บนพื้นฐานที่มนุษย์เห็นความสำคัญ ของตนเองต่อสังคม มีความเชื่อในอำนาจของตนเองและเห็นความสำคัญของสิทธิส่วนรวม คือ รู้จักตนเองตามความเป็นจริง เข้าใจสังคมและเข้าใจบทบาทของตนเองต่อสังคม

นอกจากนั้นปารีชาติ วลัยเสถียรและคณะ (2543: 152-153) ได้กล่าวเพิ่มเติม ถึงลักษณะของบุคคลที่จะเข้าร่วม ดังนี้

3. การมีบทบาทในชุมชน ได้แก่ การมีประวัติการทำงานเพื่อส่วนรวม ร่วม ดำเนินกิจกรรมของชุมชน

4. การมีความรู้เกี่ยวกับสิ่งแวดล้อมของชุมชน เช่น สามารถอธิบายสภาพการ เปลี่ยนแปลงของสภาพป่าไม้ได้ และมีความรู้เป็นที่ยอมรับในเรื่องพันธุ์พืชและสัตว์ในป่าของชุมชน

5. การมีความสนใจต่อสิ่งแวดล้อมของชุมชน เช่น เคยเข้าร่วมกิจกรรมเกี่ยวกับ ป่าของชุมชนสม่ำเสมอ และพยายามชวนหาความรู้อีกเรื่องป่าของชุมชน

6. การเสียสละ อย่างจริงจัง และมีความตั้งใจในการร่วมกิจกรรมต่าง ๆ ในชุมชน สม่ำเสมอเมื่อมีโอกาส

### 9.3.2 บุคคลที่เกี่ยวข้องในการมีส่วนร่วมของชุมชนกับโรงเรียน

บุคคลที่จะต้องเข้ามามีส่วนร่วมของโรงเรียนและชุมชน ควรเป็นผู้ที่เกี่ยวข้องจากส่วนต่างๆ ได้แก่ หน่วยงานส่วนกลาง สื่อมวลชน สถาบันผลิตครู ครูผู้สอน ชุมชน พ่อแม่ – ผู้ปกครอง และผู้เรียน โดยเฉพาะอย่างยิ่งผู้ที่อยู่ในสังคมท้องถิ่นนั้นๆ ได้แก่ บุคคล คณะบุคคล หน่วยงาน ภูมิปัญญาท้องถิ่น และองค์กรทางศาสนา ที่มีหน้าที่ให้ความสำคัญในการสนับสนุน ส่งเสริม และร่วมมือจัดการศึกษา (สำนักงานคณะกรรมการการศึกษาแห่งชาติ, 2545: 1-3) จากตามปกติปัจเจกบุคคลมักจะยินดีที่จะให้ความร่วมมือกับบุคคลอื่น ๆ เพื่อช่วยกันดำเนินกิจกรรมใด ๆ ที่ตรงกับความสนใจ และสามารถตอบสนองความต้องการของตน แต่การให้ความร่วมมืออาจถูกจำกัดโดยอุปสรรคจากการที่มนุษย์สามารถสื่อความหมายและความต้องการได้อย่างชัดเจน หรือโดยอุปสรรคและเหตุผลอื่น ๆ แต่การมีส่วนร่วมของปัจเจกบุคคลพบว่าความตั้งใจจริงในการเข้ามามีส่วนร่วมในการพัฒนาชุมชนหรือในการร่วมดำเนินกิจกรรมต่าง ๆ มีอยู่ และจะเกิดขึ้นได้ต่อเมื่อสภาพแวดล้อมและสถานการณ์เอื้ออำนวย ดังนั้นการมีส่วนร่วมอาจจะเกิดขึ้นโดยการกระตุ้นจากภายนอกได้ (United Nations, 1962: 33, อ้างถึงใน อรพินท์ สพโชคชัย, 2538: 3) ดังนั้นหากต้องการให้การมีส่วนร่วมจากฝ่ายต่าง ๆ สามารถประสบความสำเร็จได้ หากทุกฝ่ายมองเห็นประโยชน์ที่ตนเองจะได้รับ ซึ่งจากการมีส่วนร่วมของโรงเรียนกับชุมชนนั้น ทำให้แต่ละฝ่ายได้รับผลตอบแทนที่แตกต่างกันออกไป (กรมสามัญศึกษา กระทรวงศึกษาธิการ, 2543: 57-61) ได้แก่

1. ผู้เรียนได้พัฒนาเต็มศักยภาพ สอดคล้องกับความถนัด ความสนใจและความสามารถของตนเอง ได้เรียนรู้วิธีแสวงหาความรู้ มีความสุขในการเรียนรู้และรักที่จะเรียนรู้ตลอดชีวิต
2. ครูมีความรู้ ความเข้าใจ เมื่อประสบการณ์ในการจัดการเรียนการสอน โดยเน้นผู้เรียนเป็นสำคัญช่วยให้ผู้เรียนมีความสุข ผู้สอนก็มีความสุขและเรียนรู้ให้พัฒนาเป็นครูอาชีพ
3. พ่อแม่รู้และเข้าใจความถนัด ความสนใจ ความสามารถและศักยภาพในการศึกษาเรียนรู้ของลูก มีความเข้าใจบทบาทของตนในการส่งเสริมสนับสนุนการเรียนรู้ของลูก ตลอดจนมีความสุขที่ได้มีส่วนร่วมในการพัฒนาการศึกษาที่สร้างการเรียนรู้ให้ลูก
4. ผู้บริหารสถานศึกษาได้พัฒนาโรงเรียนให้มีคุณภาพและเกิดประโยชน์สูงสุดกับผู้เรียน และได้ใช้กระบวนการบริหารที่มีนักเรียน ครู พ่อแม่ และชุมชนเข้ามามีส่วนร่วมด้วย
5. ชุมชน สังคมส่วนรวม และประเทศชาติได้พลเมืองที่มีคุณภาพ ศักยภาพ และมีสำนึกรับผิดชอบต่อการพัฒนาชุมชน สังคม และประเทศชาติ ซึ่งสามารถพัฒนาประเทศต่อไปได้

### 9.3.3 ขั้นตอนการมีส่วนร่วม

สำหรับขั้นตอนการมีส่วนร่วมในกิจกรรมต่าง ๆ นั้น แนวคิดของบัทเนอร์ อ่อนด้า ตามที่ทศพล กฤตยพิสิฐ (2537: 13, อ้างถึงใน ปารีชาติ วลัยเสถียรและคณะ, 2543: 135, 140-141)

ได้อธิบายไว้ว่าการมีส่วนร่วมประกอบด้วย 4 ขั้นตอน ซึ่งมีความสอดคล้องกับ ชูชาติ พ่วงสมจิตร (2542: 6-10) อย่างไรก็ตามยังมีขั้นตอนการมีส่วนร่วมตามแนวคิดของโรจนัจฉริย์ ด่านสวัสดิ์ (2541: 3-9) ซึ่งได้สรุปไว้ว่าขั้นตอนการมีส่วนร่วมทั้งหมดมี 8 ขั้นตอน โดยผู้วิจัยขอสรุปขั้นตอนการมีส่วนร่วมเป็น 5 ขั้นตอน คือ

1. การมีส่วนร่วมในการคิดตัดสินใจ เป็นขั้นตอนที่ประชาชนเข้ามามีส่วนร่วมในการค้นหาปัญหาและสาเหตุของปัญหาภายในชุมชน ตลอดจนมีส่วนร่วมในการตัดสินใจ กำหนดความต้องการของชุมชน

2. การมีส่วนร่วมในการปฏิบัติการ เป็นขั้นตอนการมีส่วนร่วมในการกำหนดวัตถุประสงค์วิธีการ แนวทางการดำเนินการ กำหนดการใช้และแหล่งทรัพยากร รวมทั้งการสนับสนุนทางความคิด ทูทอรี่ วัสดุ และแรงงานในการดำเนินการ

3. การมีส่วนร่วมในการประเมินผล เป็นขั้นตอนที่ร่วมกันประเมินผลว่าที่ได้ดำเนินการไปแล้วนั้นสำเร็จตามวัตถุประสงค์เพียงใด ซึ่งในการประเมินอาจจะเป็นการประเมินผลย่อย (Formative Evaluation) คือ ประเมินผลก้าวหน้าเป็นระยะ ๆ หรือกระทำในรูปของการประเมินผลรวม (Summative Evaluation) ซึ่งเป็นการประเมินผลสรุปรวบยอด

4. การมีส่วนร่วมในการปรับปรุงและพัฒนา เป็นการร่วมนำผลการเรียนรู้ที่ได้จากการปฏิบัติจริงมาใช้ในการปรับปรุงและพัฒนาให้ดีขึ้น เพื่อความเหมาะสมสำหรับการใช้ครั้งต่อไป

5. การมีส่วนร่วมในการรับผลประโยชน์และคุณประโยชน์ เป็นการมีส่วนร่วมในการรับผลประโยชน์ที่พึงได้รับหรือยอมรับผลประโยชน์อันเกิดจากการพัฒนาทั้งด้านวัตถุและจิตใจ อย่างไรก็ตาม การที่จะทำให้การมีส่วนร่วมในแต่ละขั้นตอนสามารถประสบความสำเร็จได้นั้นต้องมียุทธศาสตร์ประกอบดังนี้ (กมล ส่งวัฒนา, 2542: 7-2)

1. การมีส่วนร่วมจะต้องเกิดจากเจตนาธรรมและความตั้งใจที่จะเข้าร่วม เพราะจะทำให้เกิดความรู้สึกเป็นส่วนหนึ่งของการแก้ปัญหาหรือการตัดสินใจในเรื่องนั้น ๆ อันจะทำให้เกิดการสมานฉันท์ และเป็นอันหนึ่งอันเดียวกัน

2. กระบวนการมีส่วนร่วมนี้จะต้องขึ้นอยู่กับพื้นฐานของความเสมอภาค และขีดความสามารถของแต่ละบุคคลที่จะเข้ามามีส่วนร่วมด้วย

3. การมีส่วนร่วมต้องอยู่บนพื้นฐานของเสรีภาพในการตัดสินใจว่าจะเลือกเข้ามามีส่วนร่วมหรือไม่ ข้อสำคัญคือ การมีส่วนร่วมนั้นต้องไม่เกิดจากการขู่เข็ญหรือบังคับจากผู้ที่เหนือกว่า

### 9.3.4 การสร้างการมีส่วนร่วมระหว่างชุมชนกับโรงเรียน

ชุมชนกับโรงเรียนถือว่ามี ความใกล้ชิดกันมากที่สุด โรงเรียนเป็นปัจจัยที่มีอิทธิพลอย่างสูงต่อการเรียนรู้ เพราะโรงเรียนเป็นสถานที่ที่พัฒนาความรู้ พัฒนาทักษะ และส่งเสริม

กระบวนการเรียนรู้ในทุกด้านของนักเรียน (มูลนิธิตี๊ด, 2545: 1) จึงมีบทบาทสำคัญต่อการเปลี่ยนแปลงและพัฒนาชุมชน

ดังนั้น การสร้างความสัมพันธ์อันดีระหว่างโรงเรียนและชุมชนที่เป็นการมีส่วนร่วมในการจัดการศึกษาซึ่งจะหมายถึง การเข้ามามีสิทธิ และมีส่วนร่วมของประชาชนในการแสดงความคิดเห็น การค้นหาปัญหา สาเหตุของปัญหา ตลอดจนความต้องการหรือความมุ่งหวังในการพัฒนาการศึกษาจะนำไปสู่การดำเนินกิจกรรม การจัดการศึกษาตามความเหมาะสม ความต้องการ และบทบาทหน้าที่ของท้องถิ่น (สำนักงานคณะกรรมการการศึกษาแห่งชาติ, 2545: 1) โดยการมีส่วนร่วมทั้งในการร่วมกันทำ ร่วมกันคิด และร่วมกันสนับสนุนส่งเสริม นับเป็นสิ่งสำคัญที่ให้ผู้เข้าร่วมได้เข้าใจคุณค่า และนำคุณค่านั้นไปสนับสนุนกระบวนการเรียนรู้ให้แก่นักเรียนตามแนวทางการปฏิรูปการเรียนรู้ได้อย่างมีประสิทธิภาพด้วย (มนัส บุรพา, 2544: 6)

การมีส่วนร่วมระหว่างชุมชนกับโรงเรียน สามารถจัดเป็นสิ่งแวดล้อมศึกษาได้ เพราะการมีส่วนร่วมเป็นการเอื้อต่อกระบวนการเรียนรู้ที่จะสร้างความตระหนัก และปลูกจิตสำนึกให้แก่เด็กในชุมชน สามารถเกิดประโยชน์แก่ท้องถิ่นของตนเองได้ (มิศรา สามารถ, 2543: 26) ประกอบกับการปฏิสัมพันธ์ของการเรียนรู้ร่วมกันระหว่างชุมชนกับโรงเรียนเป็นประเด็นที่มีความสำคัญยิ่งต่อการสร้างกระบวนการเรียนรู้ที่มีคุณค่าสอดคล้องกับวิถีการดำเนินชีวิตของบุคคล โดยบุคคลสามารถเชื่อมการเรียนรู้ในระบบโรงเรียนเข้ากับการเรียนรู้ในชุมชน ซึ่งจะมีผลทำให้การเรียนรู้ทั้งในโรงเรียนและในชุมชนไม่มีความแปลกแยกจากกัน และยังสามารถส่งเสริมซึ่งกันและกันได้ (พจนี เทียมศักดิ์, 2543: 114-123) ซึ่งมีโอกาสที่จะเกิดขึ้นได้มากถ้าหากโรงเรียนเป็นผู้ริเริ่มความคิดเกี่ยวกับการมีส่วนร่วมก่อน โดยเฉพาะอย่างยิ่งจากครูใหญ่หรือผู้บริหารสถานศึกษาที่ต้องเปิดโอกาสและส่งเสริมให้ผู้เข้ามามีส่วนร่วมส่งเสริมและพัฒนาการเรียนรู้ในรูปแบบที่หลากหลายตามความสามารถของแต่ละฝ่าย และต้องเป็นการสร้างสัมพันธ์ที่ดีระหว่างโรงเรียนกับผู้เข้าร่วมด้วย (มูลนิธิตี๊ด, 2545: 1-3) เนื่องจากการริเริ่มจากฝ่ายโรงเรียนทำให้เกิดการเปลี่ยนแปลงความสัมพันธ์ในโครงสร้างจากแนวตั้งมาเป็นแนวราบโดยอัตโนมัติ (อุทัย คุลยเกษมและอรศรีงามวิทยาพงศ์, 2540: 95)

### 9.3.5 เทคนิคกระบวนการมีส่วนร่วม

สำหรับกระบวนการมีส่วนร่วมจะประสบความสำเร็จได้นั้นไม่ได้ขึ้นอยู่กับการริเริ่มหรือการวางแผนโดยภาครัฐ แต่ความสำเร็จนั้นย่อมขึ้นอยู่กับประชาชนในชุมชนที่ต้องเข้ามามีส่วนร่วมในกระบวนการอย่างอิสระ เน้นการทำงานในกลุ่มที่ชุมชนมีวัตถุประสงค์ในการเข้าร่วมอย่างชัดเจน พลังกลุ่มจะเป็นปัจจัยสำคัญทำให้การทำงานต่าง ๆ บรรลุผลสำเร็จตามความมุ่งหมาย (จรัญญา วงษ์พรหม, 2536: อ้างถึงใน ปานกมล พิสิฐอรรรอดกุล, 2546: 12-13) โดยเทคนิคใน



กระบวนการมีส่วนร่วมนั้นต้องมีการประยุกต์ใช้ให้เหมาะสม เพื่อให้สามารถดำเนินการให้บรรลุตามวัตถุประสงค์ที่วางไว้ได้ ซึ่งการใช้เทคนิคต่าง ๆ ในกระบวนการมีส่วนร่วมนั้นต้องคำนึงถึงปัจจัยที่เกี่ยวข้อง เช่น วัตถุประสงค์ ผู้เข้าร่วมทั้งในด้านระดับความรู้ความสามารถ จำนวน และอายุ ความรู้ความสามารถของถ่ายทอดความรู้หรือวิทยากร ความคุ้นเคยของผู้เข้าร่วม เวลา สถานที่ และงบประมาณในการดำเนินการ เป็นต้น (สมชาติ กิจยรรยง, 2545: 136-139)

เทคนิคที่ใช้ในกระบวนการมีส่วนร่วมที่เป็นการเน้นบทบาทของผู้เข้าร่วมตามที่ สมชาติ กิจยรรยง (2545: 149 – 162) ได้สรุป เช่น การสัมมนา (Seminar) การอภิปรายกลุ่ม (Group Discussion) การประชุม (Syndicate Method) การระดมความคิด (Brainstorming) การแสดงบทบาทสมมติ (Role Playing) การประชุมถกเถียง (Buzz Session) การศึกษาเฉพาะกรณี (Case Study) การสาธิต (Demonstration) การประชุมเชิงปฏิบัติการ (Workshop) การทัศนศึกษา (Field Trip) เป็นต้น ซึ่งในแต่ละเทคนิคจะมีวิธีดำเนินการที่แตกต่างกันออกไป ผู้ใช้ต้องพิจารณาตามความเหมาะสมกับการใช้งานหรือนำเทคนิคต่าง ๆ มาใช้แบบผสมผสานในกระบวนการมีส่วนร่วมก็ได้ แนวความคิดดังกล่าวนี้ได้สอดคล้องกับ วราลักษณ์ ไชยทัฬห (2544: 79-80) ได้กล่าวไว้ว่าวิธีการมีส่วนร่วมที่สามารถสร้างการเรียนรู้ได้ดีนั้นควรเป็นกระบวนการที่จัดขึ้นมาเพื่อต้องการที่จะให้เกิดการแลกเปลี่ยนและให้ได้ความคิดต่าง ๆ ให้มากที่สุดเท่าที่จะมากได้ และเพื่อต้องการให้ผู้เข้าร่วมได้กระตุ้นความคิดแก่กันและกัน โดยเมื่อเขียนความคิดทั้งหมดแล้วจะมีการซักถามเพิ่มเติมและจัดหมวดหมู่ความคิดและเปิดให้อภิปรายไปที่ละหมวดหมู่

จากลักษณะการสร้างการเรียนรู้ที่ดีดังกล่าวนี้ได้อสอดคล้องกับเทคนิคการระดมความคิด (Brainstorming) (สมชาติ กิจยรรยง, 2545: 150-151) เป็นวิธีที่ช่วยกระตุ้นให้ผู้เข้าร่วมเกิดความคิดสร้างสรรค์ เปิดโอกาสให้แสดงความคิดเห็นอย่างเสรี โดยไม่คำนึงว่าความคิดเห็นนั้นจะถูกต้องหรือไม่ เพราะวิธีการนี้เน้นจำนวนปริมาณการแสดงความคิดเห็นมากกว่าคุณภาพ เมื่อระดมความคิดได้แล้ว จึงนำมาอภิปรายความคิดที่สรุปเป็นความคิดที่เหมาะสมของกลุ่มอีกครั้งหนึ่ง

เทคนิคการระดมความคิดมีรูปแบบการดำเนินการ ดังนี้

1. ผู้ดำเนินการนำเสนอหัวข้อหรือปัญหาที่ต้องการให้ผู้เข้าร่วมได้พิจารณา โดยการเขียนลงบนกระดานแผ่นใหญ่
2. ผู้ดำเนินการอธิบายให้ผู้เข้าร่วมทราบความมุ่งหมายของหัวข้อ
3. ความเห็นของสมาชิกทุกคนจะต้องเป็นที่ยอมรับของกลุ่ม
4. กำหนดเวลาสำหรับการเสนอความคิดเห็นไว้ให้แน่นอน
5. จัดแบ่งสมาชิกของที่ประชุมใหญ่ออกเป็นกลุ่มย่อย เพื่อพิจารณาข้อเสนอของที่ประชุม โดยแต่ละกลุ่มเลือกข้อเสนอที่เหมาะสมเพื่อนำเสนอต่อที่ประชุมใหญ่

6. ขั้นสรุป ที่ประชุมจะเป็นผู้พิจารณา และประเมินคุณค่าของข้อเสนอหรือความคิดเห็นของแต่ละกลุ่มที่เสนอมา ข้อเสนอที่ใกล้เคียงกันเอามารวมกัน และปรับปรุงให้ได้ใจความสมบูรณ์

7. เทคนิคการระดมความคิด เหมาะสำหรับการแก้ปัญหาที่ยุ่ยากซับซ้อน เพราะยึดหลักการที่ว่า “หลายหัวดีกว่าหัวเดียว” เป็นการสอนให้รู้จักเคารพและยอมรับความคิดเห็นของผู้อื่น

8. ขนาดของกลุ่มไม่ควรเกิน 20 คน เป็นผู้ที่มิใช่ประสบการณ์ ความรู้ ความคิดสร้างสรรค์พอสมควร

การระดมสมองนั้นพบว่ามีข้อดี เช่น ทำให้ได้ความคิดที่หลากหลายและเป็นความคิดที่ใหม่ สร้างสรรค์ สามารถกระตุ้นการมีส่วนร่วมของทุกคนได้ ช่วยให้มีมุมมองในการแก้ไขปัญหาได้กว้างขึ้น และไม่ยึดติดความคิดใดความคิดหนึ่งอย่างตายตัว เป็นต้น แต่การระดมสมองก็มีข้อจำกัดในหลายประการด้วยเช่นกัน อย่างเช่น บางครั้งการตั้งคำถามอาจมีผลต่อการได้คำตอบที่ไม่ตรงประเด็น ผู้ดำเนินการควรมีทักษะในการกระตุ้นการตอบคำถาม และผู้ดำเนินการควรมีทักษะในการจับประเด็น การเชื่อมโยงและการจัดหมวดหมู่ เพราะคำตอบที่แตกต่างหลากหลายอาจทำให้จับประเด็นเชื่อมโยงได้ยาก และสิ่งสำคัญที่ต้องคำนึงถึงในการจัดระดมสมอง ได้แก่ ผู้ดำเนินการต้องไม่เพิกเฉยต่อความคิดทุกความคิดที่ถูกเสนอขึ้นมา โดยเขียนทุกสิ่งไว้ในกระดาน กรณีที่ต้องการข้อมูลเพิ่มเติมให้ใช้วิธีซักถามเจ้าของความคิดนั้นให้อธิบายเพิ่มเติม และในระหว่างการอภิปรายความคิดต่าง ๆ ผู้ดำเนินการควรมีให้เห็นว่าความคิดทุกความคิดมีคุณค่า เพราะแต่ละความคิดช่วยกระตุ้นให้เกิดความคิดอื่น ๆ ตามมา หรือช่วยให้ได้รู้ในสิ่งที่เราไม่คิดมาก่อน (วราลักษณ์ ไชยทัพบ, 2544: 79-81)

#### 9.4 แนวคิดการสร้างหลักสูตรท้องถิ่น

จากการตรวจสอบเอกสารเกี่ยวข้องกับแนวคิดการสร้างหลักสูตรท้องถิ่น ผู้วิจัยจึงได้นำเสนอเป็น 3 ส่วน คือ ความหมายของหลักสูตรท้องถิ่น ความสำคัญของการสร้างหลักสูตรท้องถิ่น และแนวทางการสร้างหลักสูตรท้องถิ่น โดยมีรายละเอียดดังนี้

##### 9.4.1 ความหมายของหลักสูตรท้องถิ่น

หลักสูตรเป็นส่วนประกอบที่สำคัญในการให้การศึกษาหรือการพัฒนาทรัพยากรมนุษย์ เพราะเป็นต้นแบบที่ก่อให้เกิดการเรียนรู้ พัฒนาการ และทักษะตามที่ต้องการในการให้คำนิยามของคำว่า “หลักสูตร” นักวิชาการหลายคนได้ให้คำนิยามไปในแนวทางที่หลากหลาย โดยบางท่านให้คำนิยามในลักษณะของเป้าหมาย หรือสิ่งที่สังคมคาดหวังหรือมุ่งหวังจะให้นักเรียนได้รับ เช่น สมาคมนิเทศการศึกษาและพัฒนาหลักสูตร (Association for Supervision

and Curriculum Development แห่งประเทศสหรัฐอเมริกาที่ชื่อว่า ASCD) ได้ให้คำนิยามไว้ว่า "หลักสูตร คือ ประมวลผลของการตัดสินใจก่อนที่จะดำเนินการเรียนการสอน ซึ่งเกี่ยวกับการจัดลำดับของเนื้อหาวิชา การเลือกเนื้อหาสาระที่เหมาะสมสำหรับนำมาใช้สอน การเลือกวัสดุอุปกรณ์ และรวมทั้งกฎเกณฑ์ในการจัดกลุ่ม เพื่อให้การสอนเป็นไปอย่างได้ผลให้มากที่สุด"

แต่มีนักวิชาการบางท่านที่มองหลักสูตรในลักษณะของสื่อกลางหรือวิธีการ (means) ที่จะนำผู้เรียนไปสู่จุดหมายปลายทาง เช่น ทาบ (Taba) ได้ให้คำนิยามหลักสูตรว่า "หลักสูตร คือ วิธีการเตรียมเยาวชนให้มีส่วนร่วมในฐานะที่เป็นสมาชิกที่มีความสามารถในการสร้างผลผลิตให้แก่สังคมของเรา" (1962, อ้างถึงใน ธวัชชัย ชัยจิรฉายากุล, 2535: 563-566)

สำหรับในอดีตนั้นมักจะมีการมองความหมายของหลักสูตรในลักษณะที่แคบมาก โดยจะหมายถึง รายวิชาหรือเนื้อหาที่มารวมไว้ให้ผู้เรียนได้เรียนเท่านั้น แต่ในปัจจุบันหลักสูตรมีความหมายที่กว้างขวางมากขึ้น ซึ่งมองว่าหลักสูตรนั้นเป็นแนวทางหรือแผนการจัดการศึกษา เพื่อจัดประสบการณ์ให้แก่ผู้เรียนตามจุดประสงค์ที่กำหนด โดยที่จุดประสงค์ในทางการศึกษาที่กำหนดคัมภีร์ได้แก่ การให้ความรู้ เจตคติ และทักษะในการก่อให้เกิดสติปัญญา การรู้จักคิดวิเคราะห์ อย่างมีเหตุผลและทักษะในการประกอบอาชีพ และที่สำคัญเนื้อหาสาระที่จัดไว้ให้มันจะต้องเป็นประโยชน์ต่อการดำรงชีวิต (วินัย วีระพัฒนานนท์และบานชื่น สัพพันพ้อง, 2539: 83)

#### 9.4.2 ความสำคัญของการสร้างหลักสูตรท้องถิ่น

ความจำเป็นในการสร้างหลักสูตรท้องถิ่นตามที่ใจทิพย์ เชื้อรัตนพงษ์ (2539, อ้างถึงใน สุวิทย์ เสวตวงศ์, 2542: 17-18) กล่าวถึงเหตุผลและความจำเป็นในการสร้างหลักสูตรท้องถิ่นว่า ถึงแม้จะมีหลักสูตรแกนกลางหรือหลักสูตรแม่บทแล้ว แต่ก็ยังต้องมีการสร้างหลักสูตรระดับท้องถิ่นทั้งนี้เหตุผลและความจำเป็นดังต่อไปนี้ คือ

1. หลักสูตรแกนกลางหรือหลักสูตรแม่บทได้กำหนดจุดหมาย เนื้อหาสาระ และกิจกรรมอย่างกว้าง ๆ เพื่อให้ทุกคนได้เรียนรู้คล้ายคลึงกัน เนื้อหาสาระและประสบการณ์ที่เป็นหลักการทั่ว ๆ ไปไม่สามารถประมวลรายละเอียดเกี่ยวกับสาระความรู้ สภาพแวดล้อม สังคม เศรษฐกิจ ปัญหา และความต้องการของท้องถิ่นในแต่ละแห่งได้ทั้งหมด จึงต้องสร้างหลักสูตรระดับท้องถิ่นเพื่อตอบสนองความต้องการของท้องถิ่นได้มากที่สุด

2. การเปลี่ยนแปลงอย่างรวดเร็วทางด้านเศรษฐกิจ การเมือง ด้านวิทยาศาสตร์และเทคโนโลยีมีผลกระทบโดยตรงต่อทรศนะ และการดำเนินชีวิตของคนไทยทั้งในเมืองและชนบท จึงต้องมีหลักสูตรระดับท้องถิ่น เพื่อปรับสภาพของผู้เรียนกับการเปลี่ยนแปลงในด้านต่าง ๆ ดังกล่าว โดยเฉพาะอย่างยิ่งผลกระทบที่เกิดขึ้นกับภูมิปัญญาท้องถิ่นของตนเอง เพื่อให้ผู้เรียน

สามารถนำความรู้และประสบการณ์ไปพัฒนาตน ครอบครัว และท้องถิ่น ตลอดจนดำเนินชีวิตอยู่ในท้องถิ่นของตนอย่างมีความสุข

3. การเรียนรู้ที่ดีควรจะเป็นการเรียนรู้จากสิ่งที่ใกล้ตัวไปยังสิ่งที่ไกลตัว เพราะเป็นกระบวนการเรียนรู้ที่ผู้เรียนสามารถดูดซับได้รวดเร็วกว่า ดังนั้นจึงควรมีหลักสูตรระดับท้องถิ่น เพื่อให้ผู้เรียนได้เรียนรู้ชีวิตจริงตามสภาพเศรษฐกิจ สังคมของท้องถิ่นตน แทนที่จะเรียนรู้ในเรื่องไกลตัว ซึ่งทำให้ผู้เรียนไม่รู้จักตนเอง ไม่รู้จักชีวิต ไม่เข้าใจและไม่มีความรู้สึกที่ดีต่อสังคมและสิ่งแวดล้อมรอบตัวตนเอง นอกจากนี้การสร้างหลักสูตรระดับท้องถิ่นจะช่วยปลูกฝังให้ผู้เรียนมีความรักและความผูกพัน รวมทั้งภาคภูมิใจในท้องถิ่นของตน

4. ทรัพยากรท้องถิ่น โดยเฉพาะอย่างยิ่งภูมิปัญญาท้องถิ่นหรือภูมิปัญญาชาวบ้านในชนบทของไทยมีอยู่มากมาย และมีค่าบ่งบอกถึงความเจริญมาเป็นเวลานาน หลักสูตรแม่บทไม่สามารถนำเอาทรัพยากรท้องถิ่นดังกล่าวมาใช้ประโยชน์ได้ แต่หลักสูตรระดับท้องถิ่นสามารถบูรณาการเอาทรัพยากรท้องถิ่น และภูมิปัญญาชาวบ้านทั้งหลายมาใช้ในการเรียนการสอน ไม่ว่าจะเป็นด้านอาชีพ หัตถกรรม เกษตรกรรม ดนตรี การแสดง วรรณกรรม ขนบธรรมเนียมประเพณี ซึ่งมีผลทำให้ผู้เรียนได้รู้จักท้องถิ่นของตน เกิดความรัก ความผูกพันกับท้องถิ่นของตน และสามารถนำทรัพยากรท้องถิ่นในการประกอบอาชีพได้

จะเห็นว่าการสร้างหลักสูตรในระดับท้องถิ่นนั้นมีความสำคัญและมีความจำเป็นอย่างมาก ทั้งนี้เพราะในแต่ละสภาพของท้องถิ่นย่อมมีความแตกต่างกันออกไป เช่น สิ่งแวดล้อมทางธรรมชาติ เศรษฐกิจ สังคม อันมีผลต่อความต้องการและเอกลักษณ์ของแต่ละท้องถิ่น ตลอดจนทั้งการเปลี่ยนแปลงทั้งทางด้านเศรษฐกิจ สังคม การเมือง และเทคโนโลยีต่าง ๆ จึงจำเป็นต้องมีการสร้างหรือปรับปรุงหลักสูตรให้เหมาะสมกับสภาพและความต้องการของท้องถิ่นทั้งในระดับเขตการศึกษาหรือจังหวัดและในระดับโรงเรียน

ส่วนปัญหาที่เกิดขึ้นจากการสร้างหลักสูตรท้องถิ่น บุญมี เฌรยอด (ม.ป.ป., อ้างถึงใน สุวิทย์ เสวตวงศ์ (2542: 31) ได้กล่าวถึงปัญหาในการสร้างหลักสูตรท้องถิ่นไว้ว่า การปรับปรุงหลักสูตรในระดับท้องถิ่นอาจจะประสบปัญหาในด้านขาดงบประมาณดำเนินการ ในการสร้างหลักสูตรท้องถิ่นจำเป็นต้องได้รับการสนับสนุนทางการเงิน ซึ่งยังต้องใช้เงินจำนวนสูงพอสมควรที่จะนำไปใช้ในด้านต่าง ๆ เช่น การสำรวจข้อมูล การจัดหาวัสดุอุปกรณ์ ตลอดจนการอบรมให้ความรู้แก่บุคลากร

จากที่กล่าวมาข้างต้นแสดงว่าหลักสูตรท้องถิ่นที่มีวิธีการสร้างมาจากการมีส่วนร่วมในทุกชั้นตอนก็จะได้หลักสูตรที่ดี ซึ่งตรงกับความต้องการของผู้เรียน ผู้สอน และชุมชน

นั้นจริง ๆ จึงนำไปสู่การใช้ปฏิบัติได้จริง สุดท้ายจะเกิดผลสะท้อนกลับมาสู่ชุมชน โดยสามารถสรุปผลดีของหลักสูตรท้องถิ่น ได้ดังนี้

1. ช่วยให้การเรียนรู้มีความหมาย และเรียนรู้ได้เร็วเพราะเรียนรู้จากสิ่งใกล้ตัว มีอยู่ในท้องถิ่น มีโอกาสเรียนรู้จากการปฏิบัติจริง
2. ช่วยให้การเรียนรู้เกิดประโยชน์ เกิดความรู้ความเข้าใจในสังคมวัฒนธรรม สิ่งแวดล้อม ศิลปะ อาชีพ และภูมิปัญญาท้องถิ่น
3. ช่วยให้เกิดความรัก ความภูมิใจในท้องถิ่น เห็นคุณค่าของสิ่งมีค่าในท้องถิ่น รักท้องถิ่น พอใจและอยากช่วยพัฒนาท้องถิ่น
4. ช่วยให้เกิดการเรียนรู้ที่หลากหลาย สนองความสนใจและความต้องการของท้องถิ่นและของผู้เรียน
5. ช่วยทำให้หลักสูตรการเรียนการสอนปรับเปลี่ยนได้ตามการเปลี่ยนแปลงของเศรษฐกิจและสังคม ทำให้เกิดการเรียนรู้ที่ทันสมัยตลอดเวลา
6. ช่วยทำให้มีผลต่อการนำไปใช้ใน ชีวิตจริง เป็นการเรียนรู้ที่จะส่งเสริมการมีงานทำได้

#### 9.4.3 แนวทางการสร้างหลักสูตรท้องถิ่น

จากที่มีการให้คำนิยามของหลักสูตรมานั้น ก็พอจะสรุปได้ว่าล้วนเกี่ยวข้องกับเรื่องของการจัดประมวลความรู้ ประสบการณ์ในรูปแบบต่าง ๆ เพื่อพัฒนาผู้เรียนให้เป็นไปตามที่สังคมได้มุ่งหวังไว้ทั้งสิ้น ซึ่งการสร้างหลักสูตรจะเป็นกระบวนการจัดทำ ปรับปรุง และเปลี่ยนแปลงหลักสูตรที่มีอยู่แล้วหรือสร้างขึ้นใหม่ เพื่อให้สอดคล้องกับสภาพความต้องการของสังคมปัจจุบัน โดยมีจุดมุ่งหมาย แนวทาง วิธีการและเนื้อหาสาระ เพื่อให้ผู้เรียนมีความรู้ ความสามารถ ทักษะ และพฤติกรรมตามที่กำหนดในจุดมุ่งหมายของการศึกษาในระดับชาติ (สุวิทย์ เศวตวงศ์, 2542: 13) หลักสูตรท้องถิ่นตามที่ ใจทิพย์ เชื้อรัตนพงษ์ (ม.ป.ป., อ้างถึงใน อุดม เขยกิจวงศ์, 2545: 5) ได้กล่าวไว้ว่าหลักสูตรท้องถิ่น หมายถึง มวลประสบการณ์ที่สถานศึกษาหรือหน่วยงานและบุคคลในท้องถิ่นว่าได้รวมถึงรายละเอียด เนื้อหาสาระ แผนการสอน สื่อการเรียนการสอน เอกสารความรู้ หนังสือเสริมประสบการณ์ ที่จัดทำเพิ่มขึ้นให้สอดคล้องเฉพาะท้องถิ่น ซึ่งมีความแตกต่างกัน เพื่อให้ผู้เรียนได้เรียนรู้เรื่องราวของตนเอง ชีวิต เศรษฐกิจ อาชีพ และสังคมอย่างลึกซึ้ง

ฉะนั้นผู้วิจัยจึงสรุปว่า การสร้างหลักสูตรท้องถิ่นเป็นกระบวนการที่ทำให้เกิดหลักสูตรท้องถิ่นที่สอดคล้องและเหมาะสมกับความต้องการของชุมชน อันจะก่อให้เกิดการนำไปใช้จริง โดยหลักสูตรท้องถิ่นต้องสอดคล้องกับที่กำหนดไว้ในหลักสูตรแกนกลางของประเทศด้วย ซึ่งมีเป้าหมายหลักเพื่อต้องการให้ผู้เรียนได้นำไปใช้ในการพัฒนาคุณภาพชีวิตของแต่ละบุคคลให้ดีขึ้น

โดยหลักสูตรท้องถิ่นนี้อาจจะเป็นการพัฒนาจากสภาพปัญหา ความต้องการหรือวิถีชีวิตของผู้เรียน หรือของชุมชนนั้น ๆ ก็ได้

สำหรับการสร้างหลักสูตรท้องถิ่นนั้น โรงเรียนในฐานะที่เป็นสถาบันหนึ่งของชุมชนที่มีบทบาทสำคัญในการให้การศึกษาอย่างเป็นระบบแบบแผน เป็นแหล่งให้การเรียนรู้และประสบการณ์ทางการศึกษาแก่สมาชิกของชุมชน โดยการถ่ายทอดวัฒนธรรมของชุมชน จากคนรุ่นหนึ่ง ไปสู่คนอีกรุ่นหนึ่ง ตลอดจนนำความรู้ ความคิดใหม่ ๆ ไปสู่ชุมชนได้อย่างเหมาะสมในอันที่จะนำมาซึ่งความเจริญของชุมชน และร่วมมือกับหน่วยงานหรือสถาบันอื่น ๆ ในชุมชน เพื่อให้เกิดความเข้าใจอันดีต่อกัน (จรัส นวลนิ่ม, 2540: 260-262; Umea, 1999: 321-331) ประกอบกับให้ผู้เรียนได้ใช้ประสบการณ์ตรง ตามทฤษฎีประสบการณ์ของ Edgar Dale ได้กล่าวถึงการใช้ประสบการณ์ตรงเป็นการเรียนรู้ที่มีช่องทางการรับรู้ด้วยประสาทสัมผัสต่าง ๆ มากมายจากจากสิ่งแวดล้อมรอบ ๆ ตัวของที่อยู่ในชุมชน (n.d., อ้างถึงใน สมชาติ กิจยรรยง, 2545: 105-107) และสามารถนำไปใช้ในการดำรงชีวิตประจำวันได้อย่างมีประสิทธิภาพ จากเหตุผลนี้ทำให้เกิดแนวคิดในการปฏิรูปการศึกษาตามประกาศในพระราชบัญญัติการศึกษาแห่งชาติ พ.ศ. 2542 ที่กำหนดให้สถานศึกษาขั้นพื้นฐานมีหน้าที่จัดทำสาระของหลักสูตรที่เกี่ยวกับสภาพปัญหาในชุมชนและสังคม ภูมิปัญญาท้องถิ่น คุณลักษณะอันพึงประสงค์หรือเป็นสมาชิกที่ดีของครอบครัว ชุมชน สังคม และประเทศชาติ จึงถือเป็นการดำเนินการสร้างหลักสูตรท้องถิ่นให้สอดคล้องกับสภาพความเป็นจริงของชุมชนให้มากที่สุด

การสร้างหลักสูตรท้องถิ่นในครั้งนี้ได้ใช้แนวทางการสร้างหลักสูตรท้องถิ่นตามรูปแบบของการสร้างหลักสูตรการศึกษาขั้นพื้นฐานของสถานศึกษาที่ได้ประกาศในคำสั่งกระทรวงศึกษาธิการ ที่ วก 1166/2544 ลงวันที่ 2 พฤศจิกายน 2544 ให้โรงเรียนนำร่องตามที่กระทรวงกำหนดให้เริ่มใช้หลักสูตรการศึกษาขั้นพื้นฐาน พุทธศักราช 2544 ในปีการศึกษา 2545 เป็นต้นไป

ในส่วนของขั้นตอนการสร้างหลักสูตรท้องถิ่น ถ้าหากต้องการให้เป็นหลักสูตรท้องถิ่นที่สอดคล้องกับความต้องการของชุมชนอย่างแท้จริง ฉะนั้นจึงจำเป็นต้องให้มีการนำวิธีการจัดการเรียนการสอนตามหลักสูตรท้องถิ่นไปใช้ปฏิบัติได้ และต้องให้ผู้เรียนได้รับประโยชน์จากการเรียนรู้จากท้องถิ่นของตนที่เป็นความเชื่อมโยงระหว่างการเรียนกับชีวิตจริง ปลูกฝังให้ผู้เรียนมีความรักและความผูกพันกับท้องถิ่นของตนเอง จึงต้องมีกระบวนการที่ส่งเสริมให้ชุมชนท้องถิ่นนั้น ๆ เข้ามามีส่วนร่วมในการสร้างหลักสูตรของตนเอง (อุดม เขยทิวังศ์, 2545: 6) โดยให้ชุมชนจะต้องเข้ามามีส่วนร่วมกับโรงเรียนในการดำเนินการในขั้นตอนต่างๆ ของการสร้างหลักสูตรท้องถิ่นตามแนวทางของกระทรวงศึกษาธิการ (โรงเรียนประชารุ่ง, 2545: 14 – 37) ซึ่งประกอบด้วย

1. วิเคราะห์กลุ่มเป้าหมายในการใช้หลักสูตร
2. กำหนดมาตรฐานการเรียนรู้

3. จัดทำสาระของหลักสูตร โดยวิธีดำเนินการ คือ
  - 3.1 กำหนดความคาดหวังหรือผลการเรียนรู้
  - 3.2 กำหนดสาระการเรียนรู้
  - 3.3 กำหนดเวลาหรือจำนวนหน่วยกิต
  - 3.4 จัดทำคำอธิบายรายวิชา
  - 3.5 จัดทำหน่วยการเรียนรู้
4. จัดทำแผนการเรียนรู้ มีการดำเนินการในแต่ละแผนการเรียนรู้ ดังต่อไปนี้
  - 4.1 จุดประสงค์ของการเรียนรู้
  - 4.2 สาระการเรียนรู้ (เนื้อหา)
  - 4.3 กระบวนการเรียนรู้ (กิจกรรมการเรียนการสอน)
  - 4.4 กระบวนการวัดและประเมินผล
  - 4.5 ผู้รับผิดชอบหรือผู้มีคุณสมบัติที่เหมาะสมในการความรู้ในเรื่องนั้น ๆ

## 9.5 งานวิจัยที่เกี่ยวข้อง

จากการศึกษางานวิจัยที่เกี่ยวข้องกับการมีส่วนร่วมของชุมชนกับโรงเรียนในการสร้างหลักสูตรท้องถิ่น : กรณีศึกษาเรื่องป่าของชุมชน ตำบลตะโหมด อำเภอตะโหมด จังหวัดพัทลุง พบว่าได้มีงานวิจัยที่เกี่ยวข้องกับการศึกษานี้ โดยผู้วิจัยได้แยกเป็นประเด็นที่เกี่ยวข้องกับการสร้างหลักสูตรท้องถิ่น ได้แก่ ผู้เข้าร่วมในกระบวนการ ขั้นตอนของกระบวนการ ลักษณะการมีส่วนร่วมของชุมชนกับโรงเรียน รูปแบบและเนื้อหาที่นำมาใช้ ปัญหาการมีส่วนร่วมของชุมชนกับโรงเรียน ปัญหาการสร้างหลักสูตรท้องถิ่น และปัจจัยส่งเสริมการมีส่วนร่วมของชุมชนกับโรงเรียนในการสร้างหลักสูตรท้องถิ่น ดังต่อไปนี้

### 9.5.1 ผู้เข้าร่วมในกระบวนการสร้างหลักสูตรท้องถิ่น

ผู้เข้าร่วมในการสร้างหลักสูตรท้องถิ่นนั้น สุชาดา บุญฤทธิ์ (2538) ศึกษาสภาพการใช้หลักสูตรท้องถิ่นของจังหวัดแม่ฮ่องสอน ได้เสนอแนะว่าควรแต่งตั้งผู้เข้าร่วมจากทุกฝ่าย ได้แก่ ครู ศึกษานิเทศก์ ผู้บริหาร ผู้ปกครอง และผู้ทรงคุณวุฒิด้านหลักสูตร ซึ่งสอดคล้องกับพจนานีย์ชานดา (2543) ที่มีการศึกษาการมีส่วนร่วมของชุมชนในการพัฒนาหลักสูตรท้องถิ่นในระดับประถมศึกษาของโรงเรียนที่ได้รับการรับรองมาตรฐานคุณภาพการศึกษา สังกัดสำนักงานคณะกรรมการการศึกษาเอกชนในกรุงเทพมหานคร ซึ่งได้สรุปว่าควรเพิ่มเติมผู้เข้าร่วมที่เป็นศิษย์เก่าเข้ามา ร่วมสร้างหลักสูตรด้วย จากการทบทวนเอกสารนั้นผู้วิจัยคิดว่าควรมีการเชิญผู้เข้าร่วมในกระบวนการสร้างหลักสูตรท้องถิ่น ซึ่งควรมีการเชิญผู้เข้าร่วมในการระดมความคิดที่เป็นตัวแทน

ของชุมชน ได้แก่ ครูภูมิปัญญาหรือผู้รู้ของชุมชน และผู้ที่มีความสนใจในประเด็นที่มีการจัดเวทีระดมความคิดในแต่ละครั้งด้วย

### 9.5.2 ขั้นตอนของกระบวนการสร้างหลักสูตรท้องถิ่น

กระบวนการสร้างหลักสูตรท้องถิ่น ได้มีผลการวิจัยที่สอดคล้องกันของ บัวผัน ลัดทิดา (2540) ศึกษาการมีส่วนร่วมของประชาชนในการพัฒนาหลักสูตรท้องถิ่นในสาธารณรัฐประชาธิปไตยประชาชนลาว ส่วน พงณา เทียนธาดา (2543) ศึกษาการมีส่วนร่วมของชุมชนในการพัฒนาหลักสูตรท้องถิ่นในระดับประถมศึกษาของโรงเรียนที่ได้รับการรับรองมาตรฐานคุณภาพการศึกษา สังกัดสำนักงานคณะกรรมการการศึกษาเอกชน ในกรุงเทพมหานคร และสุศสายใจ ชาญณรงค์ (2540) ศึกษาการพัฒนาหลักสูตรท้องถิ่นวิชาภาษาอังกฤษ สำหรับนักเรียนชั้นประถมศึกษาปีที่ 6 ในโรงเรียนสังกัดสำนักงานการประถมศึกษาจังหวัดขอนแก่น ได้มีผลการศึกษาที่สอดคล้องกันเป็น 4 ขั้นตอน นอกจากนั้น พงณา เทียนธาดา (2543) ได้เพิ่มขั้นตอนการประชาสัมพันธ์หลักสูตรท้องถิ่น และมณฑิชา ชนะสิทธิ์ (2539) ที่ได้ศึกษาการศึกษาสภาพและปัญหาการพัฒนาหลักสูตรท้องถิ่นของโรงเรียนประถมศึกษาในโครงการพัฒนาหลักสูตรท้องถิ่นโดยภูมิปัญญาชาวบ้าน สังกัดสำนักงานการประถมศึกษาจังหวัดสงขลา ซึ่งมีการเพิ่มเติมขั้นตอนการปรับปรุงแก้ไขหลักสูตรซึ่งในกระบวนการสร้างหลักสูตรท้องถิ่นสามารถสรุปขั้นตอนที่มีความเป็นไปได้ที่ทำให้ชุมชนได้เรียนรู้ร่วมกับชุมชนในกระบวนการสร้างหลักสูตรท้องถิ่น ได้แก่

1. ขั้นตอนการศึกษาปัญหา สาเหตุ พิจารณาแนวทางแก้ปัญหา
2. ขั้นตอนการสร้างหลักสูตรท้องถิ่น ซึ่งต้องมีการวางแผนไว้ทั้งกิจกรรมวิทยากร สื่อ และการวัดประเมินผล
3. ขั้นตอนการทดลองใช้หลักสูตรท้องถิ่น
4. ขั้นตอนการประชาสัมพันธ์หลักสูตรท้องถิ่น เพื่อให้ผู้เข้าร่วมได้ร่วมให้ข้อมูลพื้นฐาน และเป็นการประสานงานกับหน่วยงานต่าง ๆ ด้วย (พงณา เทียนธาดา, 2543)
5. ขั้นตอนการประเมินผลหลักสูตร ซึ่ง พงณา เทียนธาดา (2543) ศึกษาการมีส่วนร่วมของชุมชนในการพัฒนาหลักสูตรท้องถิ่น ในระดับประถมศึกษาของโรงเรียนที่ได้รับการรับรองมาตรฐานคุณภาพการศึกษา สังกัดสำนักงานคณะกรรมการการศึกษาเอกชนในกรุงเทพมหานคร พบว่าในขั้นตอนนี้ชุมชนไม่ได้เข้าร่วมในการประเมินผลหลักสูตร เพราะนโยบายของโรงเรียนไม่เอื้อและชุมชนเห็นว่าเป็นหน้าที่ของโรงเรียน
6. ขั้นตอนการปรับปรุงแก้ไขหลักสูตร ให้สอดคล้องกับการปฏิบัติเพราะโรงเรียนส่วนใหญ่ผู้บริหารไม่เห็นความสำคัญของโครงการจัดการเรียนการสอนหลักสูตรท้องถิ่นและขาดแคลนงบประมาณ (มณฑิชา ชนะสิทธิ์, 2539)



## 7. ขั้นตอนการรับผลประโยชน์ร่วมกัน (วาด หนูมา, 2540)

### 9.5.3 ลักษณะการมีส่วนร่วมของชุมชนกับโรงเรียนในการสร้างหลักสูตรท้องถิ่น

จากผลการวิจัยของสมลักษณ์ ภูคำแสน (2540) ศึกษาบทบาทของชุมชนต่อการมีส่วนร่วมในการจัดการศึกษาในโรงเรียนมัธยมศึกษา จังหวัดขอนแก่น พบว่านักวิชาการศึกษามีความคิดเห็นว่าควรให้ชุมชนกับโรงเรียนได้มีส่วนร่วมในการจัดการศึกษาในทุกด้าน จึงจะทำให้การศึกษาของไทยบรรลุจุดมุ่งหมายและนำไปสู่ความเป็นเลิศทางการศึกษาได้อย่างแท้จริง ส่วนวรรณณี ภาณุวัฒน์สุข (2542) ศึกษาบทบาทของชุมชนในการมีส่วนร่วมจัดการศึกษาตามการรับรู้ของผู้บริหารโรงเรียนมัธยมศึกษา สังกัดกรมสามัญศึกษา เขตกรุงเทพมหานคร ได้สรุปผลการวิจัยว่าผู้บริหารโรงเรียนมีความเห็นว่าการให้ชุมชนเข้ามามีส่วนร่วมใน 3 ด้าน คือ ด้านการบริหารจัดการศึกษาด้านวิชาการ และด้านส่งเสริมสนับสนุนการจัดการศึกษาเท่านั้น

พจนา เทียนธาดา (2543) ได้ศึกษาการมีส่วนร่วมของชุมชนในการพัฒนาหลักสูตรท้องถิ่นในระดับประถมศึกษาของโรงเรียนที่ได้รับการรับรองมาตรฐานคุณภาพการศึกษา สังกัดสำนักงานคณะกรรมการการศึกษาเอกชน ในกรุงเทพมหานคร กล่าวว่าชุมชนมีบทบาทหลักในการเข้ามามีส่วนร่วมในการเป็นผู้ให้ข้อมูลพื้นฐาน แหล่งวิชาการ ร่วมเป็นคณะกรรมการโรงเรียนร่วมแสดงความคิดเห็นหรือข้อเสนอแนะ และสนับสนุนสิ่งของ วัสดุหรืออุปกรณ์ต่าง ๆ ซึ่งสอดคล้องกับภาณี สุตะบุตร (2543) ศึกษาความคิดเห็นของผู้บริหารโรงเรียนต่อการมีส่วนร่วมขององค์การบริหารส่วนตำบลในการจัดการศึกษาของโรงเรียนประถมศึกษา สังกัดสำนักงานการประถมศึกษาจังหวัดปทุมธานี และสอดคล้องกับผลการศึกษาของสกุล หล้าปาวงศ์ (2540) ซึ่งมีการศึกษาชุมชนกับการจัดการศึกษาแบบศูนย์โรงเรียนเพื่อพัฒนาคุณภาพการศึกษาระดับประถมศึกษา อำเภอพร้าว จังหวัดเชียงใหม่ ซึ่งสรุปได้ว่าองค์การบริหารส่วนตำบลมีส่วนร่วมในการจัดการศึกษาระดับมาก คือ การบริจาคเงินให้นักเรียนที่ยากจนและปรับปรุงอาคารสถานที่ การประชาสัมพันธ์โดยการแจ้งข่าวความเคลื่อนไหวของโรงเรียนให้ประชาชนรับทราบ พบว่าชุมชนโดยทั่วไปได้เข้าร่วมมากที่สุดในการสนับสนุนด้านการเงิน รองลงมา คือ ด้านแรงงานและวัสดุอุปกรณ์ และองค์การบริหารส่วนตำบลมีส่วนร่วมในการจัดการศึกษาระดับน้อย ได้แก่ การพิจารณาอนุมัติการใช้หลักสูตรท้องถิ่นในโรงเรียนและการเป็นคณะกรรมการคัดเลือกครูบรรจุใหม่ ส่วนชุมชนทั่วไปมีส่วนร่วมค่อนข้างน้อยในการแสดงความคิดเห็นในความต้องการของชุมชน การกำหนดนโยบายและการวางแผน และการเป็นวิทยากรท้องถิ่น และในส่วนของโรงเรียนมีบทบาทหลักในการสร้างความสัมพันธ์ที่ดีกับชุมชนเปิดโอกาสให้ผู้รู้ในชุมชนมาเป็นวิทยากรให้ความรู้หรือถ่ายทอดประสบการณ์ และให้การต้อนรับชุมชนที่เข้ามาทำกิจกรรมต่าง ๆ (พจนา เทียนธาดา, 2543)

### 9.5.4 รูปแบบและเนื้อหาที่นำมาใช้ในการสร้างหลักสูตรท้องถิ่น

สำหรับรูปแบบและเนื้อหาที่นำมาใช้ในการสร้างหลักสูตรท้องถิ่นจากการศึกษาของสุวิทย์ เสวตวงศ์ (2542) ศึกษาการพัฒนาหลักสูตรท้องถิ่นในโรงเรียนประถมศึกษา กรณีศึกษา สำนักงานการประถมศึกษาอำเภอหนองวัวซอ จังหวัดอุดรธานี พบว่าโรงเรียนส่วนใหญ่สร้างหลักสูตรโดยปรับกิจกรรมการเรียนการสอนในกลุ่มการทำงานและพื้นฐานอาชีพ มีความสอดคล้องกับผลการศึกษาจากงานวิจัยของนิตยา บุตรศรี (2542) การนำภูมิปัญญาชาวบ้านมาใช้ในการพัฒนาหลักสูตรท้องถิ่นของโรงเรียนต้นแบบการพัฒนาหลักสูตรท้องถิ่น สังกัดสำนักงานการประถมศึกษาจังหวัดอุบลราชธานี พบว่าครูผู้สอนนำภูมิปัญญาชาวบ้านมาใช้ในการจัดกิจกรรมการเรียนการสอนในรูปแบบของการนำเนื้อหาที่เป็นภูมิปัญญาชาวบ้านมาถ่ายทอด โดยมีการจัดกิจกรรมการเรียนการสอนในชั้นเรียนปกติ และยุติ กังสดาล (2542) ซึ่งมีการศึกษาข้อมูลพื้นฐานในการพัฒนาหลักสูตรท้องถิ่น : กรณีศึกษาโรงเรียนชุมชนวัดใหญ่ต้นโพธิ์ อำเภอบางแพ จังหวัดราชบุรี พบว่าบุคคลทั้งในโรงเรียนและชุมชนส่วนใหญ่ต้องการให้สร้างหลักสูตรท้องถิ่นเรื่องเครื่องจักสานของชุมชน เพื่ออนุรักษ์ศิลปวัฒนธรรมและประเพณีของชุมชนต้นโพธิ์ และเพื่อช่วยให้นักเรียนนำความรู้ไปประกอบอาชีพได้

การสร้างหลักสูตรให้มีประสิทธิภาพนั้นควรให้บุคลากรได้รับการฝึกอบรมให้มีความรู้ความเข้าใจเกี่ยวกับการนำหลักสูตรไปใช้ มีคนในท้องถิ่นเข้าร่วมและมีงบประมาณเพียงพอ ส่วนโรงเรียนควรจัดเตรียมอาคารสถานที่ วัสดุอุปกรณ์ให้เพียงพอ มีการประชาสัมพันธ์และระบบนิเทศติดตามประเมินผลอย่างสม่ำเสมอด้วย (สุวิทย์ เสวตวงศ์, 2542)

### 9.5.5 ปัญหาการมีส่วนร่วมของชุมชนกับโรงเรียนในการสร้างหลักสูตรท้องถิ่น

สำหรับปัญหาการมีส่วนร่วมของชุมชนกับโรงเรียนในการสร้างหลักสูตรท้องถิ่นสามารถสรุปได้ดังนี้

1. ชุมชนไม่เข้าใจบทบาทของตนเองในการจัดการศึกษา (วรรณณี ภาณุวัฒน์สุข, 2542)
2. ชุมชนไม่ได้เข้าร่วมในการสร้างหลักสูตรในทุกขั้นตอน โดยเฉพาะอย่างยิ่งขั้นตอนการร่วมประเมินผลหลักสูตรเพราะนโยบายของโรงเรียนไม่เอื้อ และชุมชนเห็นว่าการประเมินผลนี้เป็นหน้าที่ของโรงเรียน (พจนา เทียนธาดา, 2543)
3. ชุมชนและโรงเรียนไม่ค่อยร่วมมือในการสร้างหลักสูตรท้องถิ่น เพราะทั้งชุมชนและโรงเรียนมีการกิจกรรมมาก ทำให้มีเวลาว่างไม่ตรงกัน (พจนา เทียนธาดา, 2543) แต่ที่สำคัญจากการศึกษาของสกุล หล้าปาวัง (2540) ได้มีการศึกษาชุมชนกับการจัดการศึกษาแบบศูนย์โรงเรียนเพื่อพัฒนาคุณภาพการศึกษาระดับประถมศึกษา อำเภอพร้าว จังหวัดเชียงใหม่ คือ ผู้บริหารโรงเรียน

และครูผู้สอนขาดความเชื่อมั่นในแนวคิดและหลักการในการมีส่วนร่วมรับผิดชอบของชุมชนในการจัดการศึกษา ขาดความเชื่อมั่นในภูมิปัญญาของชุมชน จึงเปิดโอกาสให้ชุมชนเข้าร่วมเพียงเฉพาะที่ ต้องการให้ร่วมเท่านั้น ฉะนั้นการศึกษาที่ผ่านมาจึงไม่อาจสนองตอบความต้องการตามสภาพที่แท้จริงของชุมชนแต่ละท้องถิ่นได้ตามปรัชญาและหลักการจัดการศึกษา จนทำให้เกิดความแปลกแยกระหว่างโรงเรียนกับชุมชน

4. ขาดการสร้างความสัมพันธ์ระหว่างชุมชนกับโรงเรียนเพราะโรงเรียนขาดอัตรากำลังคนที่ชำนาญในการประสานงานกับชุมชน ขาดแผนงานจัดกิจกรรมร่วมกันระหว่างชุมชนกับโรงเรียน โรงเรียนไม่สามารถให้บริการทางวิชาชีพแก่ชุมชน และขาดแคลนงบประมาณในการดำเนินงานประชาสัมพันธ์โรงเรียน (กัลยา พลีรักษ์, 2539) จึงทำให้เกิดปัญหาในการสร้างหลักสูตรท้องถิ่นได้

#### 9.5.6 ปัญหาการสร้างหลักสูตรท้องถิ่น

1. ครูผู้สอนมีงานในหน้าที่มากเกินไปทำให้ไม่มีเวลาในการสำรวจแหล่งวิทยากร การนำภูมิปัญญามาสร้างหลักสูตรและการจัดทำแผนการสอน (ศิริโรตม์ คำด้วง, 2540; สุชาดา บุญฤทธิ์, 2538; มณฑิชา ชนะสิทธิ์, 2539)

2. ครูผู้สอนไม่มีความรู้ ความเข้าใจเกี่ยวกับการนำภูมิปัญญามาสร้างหลักสูตรท้องถิ่น และไม่มีข้อมูลเกี่ยวกับภูมิปัญญาของท้องถิ่น (สุชาดา บุญฤทธิ์, 2538; นิตยา บุตรศรี, 2542)

3. วิทยากรที่โรงเรียนเชิญมาถ่ายทอดความรู้ไม่มีทักษะในด้านการสอน จึงเป็นอุปสรรคในการถ่ายทอด (นิตยา บุตรศรี, 2542) ประกอบกับวิทยากรไม่ค่อยมีเวลาว่าง (มณฑิชา ชนะสิทธิ์, 2539) และขาดการส่งเสริมอย่างจริงจังในการให้วิทยากรเข้ามาสอนในระบบโรงเรียน (สันติ โคจิจุล, 2539)

4. ในกรณีมีการศึกษานอกสถานที่พบว่าแหล่งศึกษาอยู่ไกลนักเรียนจึงเดินทางลำบาก (ศิริโรตม์ คำด้วง, 2540)

5. ครูแต่งตั้งบุคลากรในการสร้างหลักสูตรท้องถิ่นไม่ค่อยครอบคลุมหรือในบางกรณีจากการศึกษาของมณฑิชา ชนะสิทธิ์ (2539) ที่มีการศึกษาการศึกษาสภาพและปัญหาการพัฒนาหลักสูตรท้องถิ่นของโรงเรียนประถมศึกษาในโครงการพัฒนาหลักสูตรท้องถิ่นโดยภูมิปัญญาชาวบ้าน สังกัดสำนักงานการประถมศึกษาจังหวัดสงขลา พบว่าครูได้สร้างหลักสูตรเพียงคนเดียว ทำให้ครูขาดผู้ให้คำปรึกษาในด้านต่าง ๆ เกี่ยวกับการสร้างหลักสูตรท้องถิ่น ซึ่งสอดคล้องกับการศึกษาของ สันติ โคจิจุล (2539) ที่มีการศึกษาเกี่ยวกับสภาพการพัฒนาหลักสูตรท้องถิ่นกลุ่มสร้างเสริมประสบการณ์ชีวิตของครูประถมศึกษาจังหวัดนครศรีธรรมราช

6. บางโรงเรียนไม่ได้นำหลักสูตรไปใช้อย่างต่อเนื่องเพราะนักเรียนไม่สนใจ และครูผู้สอนขาดความพร้อมและความชำนาญในการใช้หลักสูตรท้องถิ่น (สุจิตรา สายัณห์ศิริ, 2540)

7. บางโรงเรียนไม่มีการสร้างหลักสูตรท้องถิ่นเพราะขาดผู้มีความรู้ความชำนาญ นักเรียนไม่มีความสนใจ และความต้องการของผู้บริหารโรงเรียน ครู นักเรียน และผู้ปกครองไม่ตรงกัน โดยผู้บริหาร ครู และนักเรียนจัดให้มีหลักสูตร เพราะต้องการให้นักเรียนนำความรู้ไปช่วยงานผู้ปกครองและการประกอบอาชีพเสริม แต่ในส่วนของผู้ปกครองไม่ต้องการให้สร้างหลักสูตรท้องถิ่น โดยเฉพาะที่เกี่ยวกับอาชีพของท้องถิ่นเพราะต้องการให้บุตรหลานได้เรียนต่อสูงขึ้นไป (สุจิตรา สายัณห์ศิริ, 2540; ถัดจากวัลย์ โพธิ์สุวรรณ, 2540)

8. การจัดกิจกรรมการเรียนการสอนมีการใช้เวลามากกว่าที่กำหนดไว้ (มณฑิชา ชนะสิทธิ์, 2539) ประกอบกับการจัดกิจกรรมการเรียนการสอนของครูไม่เอื้อต่อการช่วยดูแลนักเรียนเวลาไปศึกษานอกสถานที่ (พิไลพร ไชยพูล, 2541)

นอกจากนั้น ชูชาติ พ่วงสมจิตร (2540) ซึ่งศึกษาการวิเคราะห์ปัจจัยที่ส่งเสริมและปัจจัยที่เป็นอุปสรรคต่อการมีส่วนร่วมของชุมชนกับโรงเรียนประถมศึกษาในเขตปริมณฑล กรุงเทพมหานคร ได้สรุปปัจจัยที่เป็นอุปสรรคต่อการมีส่วนร่วมของชุมชนกับโรงเรียนได้เป็น 3 กลุ่มดังนี้

### 1. กลุ่มปัจจัยเกี่ยวกับสภาพแวดล้อม

1.1 ปัจจัยด้านเศรษฐกิจที่ทำให้คนในชุมชนไม่มีเวลาว่างและมีเศรษฐกิจตกต่ำ

1.2 ปัจจัยด้านการเมืองการปกครองที่เป็นการก่อให้เกิดความแตกแยกในชุมชน

### 2. กลุ่มปัจจัยเกี่ยวกับชุมชน ได้แก่ ความเสื่อมศรัทธา ความไม่ผูกพันกับชุมชน

การไม่มีเวลาว่าง การขาดความสัมพันธ์อันดีกับโรงเรียน และความขัดสนส่วนบุคคล

### 3. กลุ่มปัจจัยเกี่ยวกับโรงเรียน ประกอบด้วย

3.1 ปัจจัยเกี่ยวกับบุคลากรของโรงเรียน ได้แก่ ผู้บริหารและครูขาดความสัมพันธ์อันดีกับชุมชน บุคลากรในฝ่ายบริหารไม่ให้ความสำคัญกับผู้ที่เข้ามามีส่วนร่วม และไม่เร่งแก้ปัญหาความขัดแย้งกับชุมชน ครูมีทัศนคติที่ไม่ถูกต้องเหมาะสมต่อชาวบ้าน ประพฤติไม่เหมาะสม และกีดกันการเข้ามามีส่วนร่วมของคนในชุมชน

3.2 วิธีปฏิบัติงานของโรงเรียน ได้แก่ ความเอาใจใส่ต่อนักเรียนน้อยลง โรงเรียนทำให้ประชาชนเดือดร้อน แต่งตั้งผู้ที่มาทำงานกับชุมชนไม่เหมาะสม ไม่ตอบแทนชุมชน ไม่กำหนดบทบาทที่เหมาะสมให้แก่ผู้เข้ามามีส่วนร่วม

3.3 ผลการปฏิบัติงานของโรงเรียนที่มีความโดดเด่นด้านวิชาการของโรงเรียนลดลง และไม่มีผลงานที่ประสบความสำเร็จเสนอให้ชุมชนชื่นชม

4. ปัจจัยอื่น ๆ ได้แก่ ข่าวดังกล่าวของโรงเรียน ความสัมพันธ์กับวัดไม่ตีการขาดบุคลากรที่จะเชื่อมโยงกับชุมชนและการขาดทีมงานที่ดี

#### 9.5.7 ปัจจัยส่งเสริมการมีส่วนร่วมของชุมชนกับโรงเรียนในการสร้างหลักสูตรท้องถิ่น

1. การรวมกลุ่มหรือองค์กรภายในชุมชนในลักษณะธรรมชาติ เช่น กลุ่มเครือข่าย กลุ่มศรัทธา เป็นต้น ทำให้การทำกิจกรรมโดยเฉพาะอย่างยิ่งการมีส่วนร่วมของชุมชนกับโรงเรียนมีความยั่งยืนและมีประสิทธิผล (บัวผัน ลัดทิตา, 2540)

2. ปัจจัยที่ส่งเสริมการมีส่วนร่วมของชุมชนกับโรงเรียน ตามการศึกษาของ ชูชาติ พ่วงสมจิตร (2540) ซึ่งศึกษาการวิเคราะห์ปัจจัยที่ส่งเสริมและปัจจัยที่เป็นอุปสรรคต่อการมีส่วนร่วมของชุมชนกับโรงเรียนประถมศึกษาในเขตปริมณฑลกรุงเทพมหานคร สามารถสรุปปัจจัยส่งเสริมให้ชุมชนเข้ามามีส่วนร่วมกับโรงเรียน ประกอบด้วย 3 กลุ่มปัจจัย

2.1 กลุ่มปัจจัยที่เกี่ยวกับสภาพแวดล้อม ประกอบด้วย

- 1) ปัจจัยด้านเศรษฐกิจที่อยู่ในสถานะเศรษฐกิจดี
- 2) ปัจจัยด้านการเมืองการปกครองที่มีการกระตุ้นให้นักการเมืองท้องถิ่นเข้ามามีส่วนร่วมกับโรงเรียน
- 3) ปัจจัยด้านสังคมวัฒนธรรม ได้แก่ ลักษณะนิสัยพื้นฐานของคนไทย

2.2 กลุ่มปัจจัยเกี่ยวกับชุมชน ได้แก่ ความศรัทธา ความรู้สึกเป็นเจ้าของความเป็นห่วงสวัสดิภาพของบุตรหลาน ความเกี่ยวข้องผูกพันกับโรงเรียน สถานภาพของคนในชุมชน ความคาดหวังที่มีต่อโรงเรียน ลักษณะนิสัยพื้นฐานของคนในชุมชน เครือข่ายของชุมชน ผู้นำชุมชน ความพร้อมของคนในชุมชน การเห็นความสำคัญของตนเองและการเห็นแก่ความเจริญของส่วนรวม

2.3 กลุ่มปัจจัยเกี่ยวกับโรงเรียน ประกอบด้วย

1) ปัจจัยเกี่ยวกับบุคลากรของโรงเรียน ได้แก่ คุณสมบัตินักบริหารโรงเรียนที่สอดคล้องกับการศึกษาของवाद หนูมา (2540) ที่ได้ศึกษาปัจจัยและกระบวนการที่ชุมชนมีส่วนร่วมในการพัฒนาโรงเรียนประถมศึกษาที่มีประสิทธิผลต่อคุณภาพการศึกษา : ศึกษาเปรียบเทียบเฉพาะกรณีโรงเรียนดีเด่นรางวัลพระราชทานในจังหวัดชัยนาทและอุทัยธานี ได้แก่ การมีภาวะผู้นำทั้งในด้านมนุษยสัมพันธ์ การพูด การเสียดสี และมีศีลธรรมอันดี มีความตั้งใจจริงในการพัฒนาโรงเรียน มีความซื่อสัตย์ และสามารถเอาชนะจิตใจของชุมชนและครูได้ หากจะให้ความยั่งยืนก็ต่อเมื่อมีการปฏิบัติเป็นระยะเวลานานจนทำให้ชุมชนรู้สึกว่าเป็นโรงเรียนและครูเป็นสมบัติของชุมชน นอกจากนั้นโรงเรียนควรมีครูเก่าแก่หรือศิษย์เก่าอยู่ในโรงเรียน ครูสนใจเด็กและสอนดี และคณะครูมีความสามัคคี

2) ปัจจัยเกี่ยวกับวิธีปฏิบัติงานของโรงเรียน ได้แก่ โรงเรียนเป็นผู้เข้าไปขอความร่วมมือจากชุมชนสร้างระบบที่เอื้อให้ชุมชนมีส่วนร่วม ให้ความเอื้อเพื่อแก่ชุมชนและสร้างความมั่นใจให้กับชุมชน

จากการศึกษาเอกสารและงานวิจัยที่เกี่ยวข้องข้างต้น จะเห็นได้ว่า การนำกระบวนการมีส่วนร่วมมาดำเนินการให้ทั้งชุมชนและโรงเรียนได้ร่วมกันสร้างหลักสูตรท้องถิ่น น่าจะเป็นทางเลือกหนึ่งที่จะทำให้ได้หลักสูตรที่สอดคล้องกับความต้องการของชุมชน โรงเรียนและผู้เรียน และสามารถนำไปใช้ในการเรียนการสอนของโรงเรียน เกิดการเรียนรู้ร่วมกันระหว่างชุมชนกับโรงเรียน นำไปสู่ความสัมพันธ์ที่ดีระหว่างกัน ได้แนวทางในการสร้างหลักสูตรท้องถิ่นที่สอดคล้องกับการปฏิรูปการศึกษา และสามารถนำไปจัดการเรียนการสอนเพื่อสร้างการเรียนรู้ให้แก่นักเรียน ซึ่งเนื้อหาจากการค้นคว้าเอกสารและงานวิจัยที่เกี่ยวข้องในบทนี้ สามารถนำมาใช้เป็นแนวทางของการวิจัยต่อไป