

บทที่ 2

วิธีดำเนินการวิจัย

การวิจัยเรื่องการมีส่วนร่วมของชุมชนกับโรงเรียนในการสร้างหลักสูตรท้องถิ่น : กรณีศึกษา เรื่องป่าของชุมชน ตำบลตะโหมด อำเภอตะโหมด จังหวัดพัทลุง ซึ่งเป็นการวิจัยเชิงปฏิบัติการ (Action Research) และการวิจัยเชิงคุณภาพ (Qualitative Research) สำหรับในการวิจัยเชิงปฏิบัติการ (Action Research) ได้ใช้วิธีการจัดเวทีระดมความคิดแบบมีส่วนร่วมของชุมชนและโรงเรียน กระบวนการสร้างหลักสูตรท้องถิ่น ทั้งการสร้างและการทดลองใช้หลักสูตรท้องถิ่น และในส่วนของการวิจัยเชิงคุณภาพ (Qualitative Research) ใช้วิธีการสังเกต (Observation) และการสัมภาษณ์ (Interview)

ในส่วนของบทนี้ผู้วิจัยจึงได้อธิบายถึงประชากรและกลุ่มเป้าหมาย ขั้นตอนในการวิจัย การเก็บรวบรวมข้อมูล การจัดเวทีระดมความคิด การทดลองใช้หลักสูตรท้องถิ่น และการวิเคราะห์ข้อมูล ซึ่งในแต่ละส่วนมีรายละเอียดดังนี้

1. ประชากรและกลุ่มเป้าหมาย

1.1 ประชากร

ประชากรที่ใช้ในการดำเนินการศึกษานี้ ได้แก่ ผู้ที่มีส่วนได้ส่วนเสียในการสร้างหลักสูตรท้องถิ่นเรื่องป่าของชุมชน ประกอบด้วย 3 ส่วน คือ ประชาชนของตำบลตะโหมด บุคลากรในโรงเรียนประชาบำรุง และเจ้าหน้าที่หน่วยงานราชการที่ตั้งอยู่ในตำบลตะโหมด

1.2 กลุ่มเป้าหมาย

กลุ่มเป้าหมายในการศึกษานี้แบ่งเป็น 2 ส่วน คือ ผู้เข้าร่วมในการสร้างหลักสูตรท้องถิ่น ซึ่งผู้วิจัยได้คัดเลือกจากตัวแทนของส่วนต่าง ๆ ของชุมชน และมีคุณสมบัติตามการเสนอแนะของผู้เข้าร่วมในการจัดเวทีระดมความคิดของขั้นตอนที่ 1 โดยผู้วิจัยใช้วิธีการสัมภาษณ์แบบไม่เป็นทางการ เพื่อเข้าร่วมในเวทีระดมความคิดในการสร้างหลักสูตรท้องถิ่น จำนวน 50 คน

ซึ่งรายละเอียดการคัดเลือกนั้นจะได้กล่าวโดยละเอียดในหัวข้อ 3 ต่อไป และสุดท้ายเป็นกลุ่มเป้าหมายในการทดลองใช้หลักสูตรท้องถิ่น ได้แก่ นักเรียนของโรงเรียนประชารัฐตามที่มีผู้เข้าร่วมในเวทีระดมความคิดได้ร่วมกันเสนออีกครั้ง

2. ขั้นตอนของการวิจัย

การวิจัยครั้งนี้ได้มีการกำหนดขั้นตอนของการวิจัยไว้ ดังภาพประกอบ 4

| ชุมชน | ศึกษาข้อมูลทั่วไป | |
|--|----------------------------------|------------------------------|
| | โรงเรียน | ป่า |
| - ลักษณะทางกายภาพ | - ประวัติความเป็นมา | - ลักษณะทางกายภาพ |
| - ประวัติความเป็นมา | - บุคลากรและนักเรียน | - สภาพป่าไม้ |
| - ประชากรและโครงสร้างทางสังคม | - รูปแบบการสร้างหลักสูตรท้องถิ่น | - รูปแบบการใช้ประโยชน์จากป่า |
| - สภาพเศรษฐกิจ | - กิจกรรมการเรียน | - สภาพการเปลี่ยนแปลงของป่า |
| - วิถีชีวิต วัฒนธรรม และประเพณีในการอยู่ร่วมกับป่า | - การสอนที่ร่วมกับชุมชน | |
| - โครงสร้างของชุมชน | | |

ขั้นตอนการค้นหาและคัดเลือกบุคคลเข้าร่วมในการสร้างหลักสูตร

1. การกำหนดเกณฑ์ในการคัดเลือกบุคคล
2. กำหนดผู้มีส่วนได้ส่วนเสียและจำนวนตัวแทนที่จะเข้าร่วม
3. สัมภาษณ์แบบไม่เป็นทางการเพื่อคัดเลือกบุคคลที่เป็นตัวแทนดังกล่าว

ขั้นตอนในการสร้างหลักสูตรท้องถิ่น มี 8 ขั้นตอน คือ

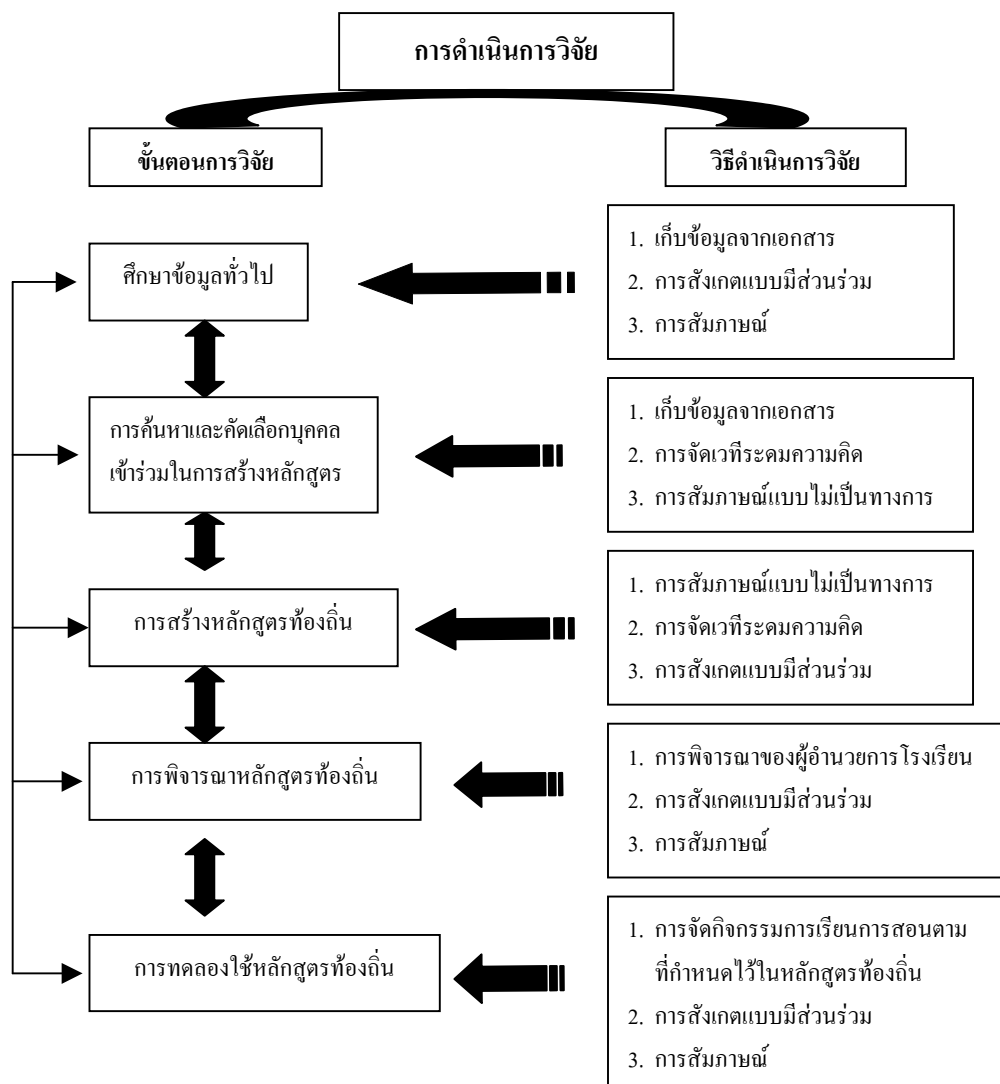
1. การค้นหาประเด็นทางสิ่งแวดล้อมที่ต้องการนำมาสร้างหลักสูตรท้องถิ่น
2. การกำหนดมาตรฐานการเรียนรู้เรื่องป่าของชุมชน
3. การกำหนดหัวข้อและเนื้อหาย่อย
4. การกำหนดแผนการเรียนรู้ที่จะนำไปใช้สอนนักเรียน
5. การพิจารณาปรับปรุงแผนการเรียนรู้และการตกลงร่วมกันในการทดลองใช้หลักสูตร
6. การวางแผนการนำหลักสูตรท้องถิ่นไปทดลองจัดการเรียนการสอนในระบบโรงเรียน
7. การติดตามและประเมินผลเพื่อร่วมแก้ปัญหาที่เกิดขึ้น การทดลองใช้หลักสูตร
8. การสรุปกระบวนการสร้างหลักสูตรท้องถิ่น

หลักสูตรท้องถิ่นเรื่องป่าของชุมชน



การทดลองใช้หลักสูตรท้องถิ่น

ภาพประกอบ 4 แผนผังขั้นตอนการดำเนินการวิจัย



ภาพประกอบ 5 สรุปขั้นตอนและวิธีดำเนินการวิจัย

จากภาพประกอบ 5 เป็นการสรุปวิธีดำเนินการวิจัยที่จะนำไปใช้ในแต่ละขั้นตอน ซึ่งผู้วิจัยจะได้อธิบายรายละเอียดในลำดับต่อไป

3. การเก็บรวบรวมข้อมูล

การเก็บรวบรวมข้อมูลในประเด็นต่าง ๆ จากแหล่งข้อมูลทั้งที่เป็นเอกสาร และการเก็บข้อมูลภาคสนาม มีดังนี้

3.1 การเก็บรวบรวมข้อมูลทั่วไปจากเอกสาร

การใช้ข้อมูลเอกสารเป็นการใช้ข้อมูลในเรื่องใดเรื่องหนึ่งที่มีอยู่เป็นลายลักษณ์อักษรหรืออาจจะเป็นแผนผังหรือรูปภาพก็ได้ สำหรับในการวิจัยนี้ผู้วิจัยได้เก็บรวบรวมข้อมูลจากเอกสาร ซึ่งเป็นข้อมูลโดยทั่วไปของ 3 ส่วน คือ ข้อมูลทั่วไปของชุมชน ป่าไม้ และโรงเรียน

ส่วนแรก คือ ข้อมูลทั่วไปของชุมชน ได้แก่ ลักษณะทางกายภาพ ประวัติความเป็นมา ประชากรและโครงสร้างทางสังคม วิถีชีวิต วัฒนธรรมและประเพณีในการอยู่ร่วมกับป่า และโครงสร้างของชุมชน

ส่วนที่ 2 คือ ข้อมูลทั่วไปของป่าไม้ ได้แก่ ลักษณะทางกายภาพ สภาพป่าไม้ รูปแบบการใช้ประโยชน์จากป่า และสภาพการเปลี่ยนแปลงของป่า

ส่วนสุดท้าย คือ ข้อมูลทั่วไปของโรงเรียน ได้แก่ ประวัติความเป็นมา บุคลากร และนักเรียน รูปแบบการสร้างหลักสูตรท้องถิ่น และกิจกรรมการเรียนการสอนที่ร่วมกับชุมชน

3.2 การเก็บข้อมูลจากภาคสนาม

ในส่วนของ การเก็บรวบรวมข้อมูลที่เป็น การเก็บข้อมูลจากภาคสนาม นับว่ามีความสำคัญ เนื่องจากผู้วิจัยได้เข้าไปอาศัยจึงได้เรียนรู้และร่วมกิจกรรมต่าง ๆ กับชาวตะโหนด การวางตัวที่เหมาะสม และการสร้างความสัมพันธ์กับคนในชุมชน สำหรับวิธีการที่ผู้วิจัยใช้ในการเก็บข้อมูลในภาคสนาม คือ การสังเกตแบบมีส่วนร่วม และการสัมภาษณ์ โดยผู้วิจัยได้นำไปใช้ในการดำเนินการวิจัยในทุกขั้นตอน ในการเก็บข้อมูลภาคสนามผู้วิจัยใช้เทคนิค วิธีการและกระบวนการในการเก็บรวบรวมข้อมูลที่แนะนำไว้ในปาริชาติ วลัยเสถียรและคณะ (2543: 96-108) ดังนี้

3.2.1 การสังเกตแบบมีส่วนร่วม (Participant Observation)

การสังเกตมีการใช้เพื่อจะเข้าใจลักษณะธรรมชาติ ขอบเขตของการเกี่ยวข้องกับสัมพันธ์ระหว่างองค์ประกอบต่าง ๆ ของปรากฏการณ์ทางสังคมและพฤติกรรมของมนุษย์ ซึ่งเป็นส่วนหนึ่งของสมาชิกในชุมชน การสังเกตแบบมีส่วนร่วมนั้นจะให้เห็นข้อมูลการแสดงออกของผู้เข้าร่วมแต่ละคน โดยผู้สังเกตควรบันทึกข้อมูลจากสิ่งที่สังเกตเห็น ควรใช้วิธีการสังเกตกลุ่ม และผู้เข้าร่วมทุกคนถึงปฏิบัติและความรู้สึกในการเข้าร่วมกิจกรรมการเรียนรู้อย่างต่อเนื่อง บางครั้งจำเป็นต้องนำการสังเกตแบบมีส่วนร่วมไปใช้ร่วมกับเทคนิคหรือวิธีการอื่น ๆ ก็ได้(วราลักษณ์ ไชยทัพบ, 2543: 210-211) ในการวิจัยครั้งนี้ผู้วิจัยได้ใช้การสังเกตแบบมีส่วนร่วม (Participant Observation) ซึ่งเป็นวิธีการที่ผู้วิจัยเข้าไปเป็นส่วนหนึ่งของชุมชน โดยใช้วิธีการสังเกตตามหลักการที่เสนอโดยสุภางค์จันทวานิช(2536: 94) ซึ่งอาศัยกรอบแนวคิดช่วยในการสังเกต ได้แก่

1) ฉากและบุคคล (Setting) ซึ่งเป็นการสังเกตฉากหรือสภาพแวดล้อมและตัวบุคคล ซึ่งเป็นการสังเกตง่ายเพราะเป็นข้อมูลเชิงประจักษ์ที่ผู้วิจัยสามารถเห็น ได้ทันที

2) พฤติกรรม (Acts) คือ การกระทำที่ผู้สังเกตเห็นในเหตุการณ์ที่เฝ้าดูอยู่ พฤติกรรมที่สังเกตเป็นการกระทำระหว่างกัน โดยผู้วิจัยต้องไม่มีอคติต่อพฤติกรรมของบุคคลใดบุคคลหนึ่ง

3) แบบแผนพฤติกรรม (Activities) คือ การนำเอาพฤติกรรมที่ได้จากการสังเกตมาเรียงลำดับด้วยเหตุผลบางประการ เพื่อจะได้เรียงเรื่องราวเหล่านั้นให้เป็นเรื่องที่มีความสืบเนื่องกัน เพื่อให้รู้ว่าสิ่งที่เกิดขึ้นเป็นอย่างไร

4) ความสัมพันธ์ (Relationship) คือ การสังเกตถึงความสัมพันธ์ว่าใครกระทำกับใคร สังเกตถึงโครงสร้างความสัมพันธ์ทางสังคมของคนในชุมชน

5) การมีส่วนร่วม (Participation) ข้อมูลการมีส่วนร่วมของชุมชนในด้านต่าง ๆ เป็นการสังเกตเพื่อเข้าใจในภาพรวมของปรากฏการณ์ที่เกิดขึ้นในชุมชน

6) ความหมาย (Meaning) เป็นการให้ความสำคัญหรือการรับรู้เหตุการณ์หนึ่ง ๆ ของผู้ที่อยู่ในเหตุการณ์ การค้นหาความหมายจึงเป็นการหาข้อมูลว่าบุคคลมองตนเองและบุคคลรอบข้างอย่างไร และทำไมจึงมีพฤติกรรมเป็นเช่นนั้น

3.2.2 การสัมภาษณ์ (Interview)

การสัมภาษณ์เป็นวิธีหาข้อมูลโดยการถามเห็นหน้ากัน ทำให้ได้ข้อมูลเฉพาะเจาะจงที่ต้องการ นอกจากนั้นทำให้รับรู้อารมณ์ ความรู้สึกระหว่างกัน และทำให้ได้ข้อมูลอื่น ๆ ที่สามารถลงรายละเอียดประเด็นสำคัญได้ (วราลักษณ์ ไชยทัต, 2543: 212-213) ซึ่งการสัมภาษณ์ คือ การสนทนา ชักถามอย่างมีจุดมุ่งหมาย เพื่อให้ได้ข้อมูลเรื่องใดเรื่องหนึ่งที่ต้องการ ข้อมูลจากการสัมภาษณ์จะช่วยอธิบายสิ่งที่พบเห็นหรือสังเกตในสิ่งที่แต่ยังไม่เข้าใจทำให้เกิดความเข้าใจมากยิ่งขึ้น (สุรางค์ จันทวานิช, 2536: 102-103)

สำหรับการวิจัยในครั้งนี้ผู้วิจัยได้พิจารณาวัตถุประสงค์ของประเด็นในการสัมภาษณ์ จึงได้เลือกใช้การสัมภาษณ์แบบไม่เป็นทางการ (Non-Structured Interview) โดยการเลือกผู้ให้ข้อมูลสำคัญ (Key Informant) (สุรางค์จันทวานิช, 2543: 31-32) ในการวิจัยนี้ผู้วิจัยใช้การสัมภาษณ์แบบดังกล่าวในทุกขั้นตอน

ซึ่งการสัมภาษณ์แบบไม่เป็นทางการ (Non-Structured Interview) ซึ่งเป็นการสัมภาษณ์ที่ผู้เก็บข้อมูลเตรียมประเด็นที่จะสัมภาษณ์แหล่งข้อมูลไว้ในใจ แต่ไม่จำเป็นต้องเรียงลำดับที่จะสัมภาษณ์ ประเด็นใดก่อนหลังก็ได้ ตามสถานการณ์ในขณะนั้นจะอำนวย (อุทัย คุลเกษม, 2545: 7)

4. การจัดเวทีระดมความคิด

4.1 ระดมความคิดเพื่อคัดเลือกบุคคลเข้าร่วมในเวทีระดมความคิด

การส่งเสริมให้เกิดการมีส่วนร่วมของผู้ที่มีส่วนได้ส่วนเสียในชุมชนให้มากที่สุดนั้นเป็นเรื่องที่ดี สำหรับในการวิจัยครั้งนี้จึงได้จัดให้เกิดการมีส่วนร่วมในการระดมความคิดเพื่อสร้างหลักสูตร

เรื่องป่าของชุมชน ถือว่าเป็นการจัดกระบวนการเรียนรู้ในรูปแบบของการจัดเวทีแลกเปลี่ยนประสบการณ์ระหว่างกลุ่มองค์กรต่าง ๆ ภายในชุมชน (นเรศ สงเคราะห์สุข, 2541: 113-114) การระดมความคิดนี้เพื่อสร้างสิ่งใดสิ่งหนึ่งที่เป็นเป้าหมายร่วมกัน คือ การสร้างหลักสูตรท้องถิ่น เรื่องป่าของชุมชน สำหรับการคัดเลือกผู้เข้าร่วมในการระดมความคิดนั้นควรจะให้ทุกคนในชุมชนเข้ามามีส่วนร่วมในทุกขั้นตอน แต่ในการดำเนินงานตามการปฏิบัตินั้นจำเป็นต้องกำหนดผู้ให้ข้อมูลโดยการเจาะจงที่จะคัดเลือกจากบุคคลที่เข้าร่วมเพียงบางส่วนเท่านั้น เพื่อให้การดำเนินงานเคลื่อนไปได้อย่างต่อเนื่องและรวดเร็วในการวิจัยนี้จึงได้จัดเวทีระดมความคิดในขั้นตอนที่ 1 เพื่อขอคำแนะนำในการเจาะจงบุคคลที่จะเข้าร่วมในเวทีระดมความคิดของการสร้างหลักสูตรท้องถิ่น

4.1.1 กำหนดเกณฑ์ในการเจาะจงเลือกบุคคล

การกำหนดเกณฑ์ในการเจาะจงเลือกบุคคลเพื่อเข้าร่วมระดมความคิดนั้น ผู้วิจัยได้นำข้อเสนอแนะจากผู้เข้าร่วมในเวทีระดมความคิด โดยนำมาใช้ร่วมกับแนวคิดของปาริชาติ วัลย์เสถียรและคณะ (2543: 152-153) และอุทุมพร อสัมภินวงศ์ (2541: 15) โดยสรุปดังนี้

1. การมีบทบาทในชุมชน ได้แก่ การมีประวัติการทำงานเพื่อส่วนรวม ร่วมดำเนินกิจกรรมของชุมชน
2. การมีความรู้เกี่ยวกับสิ่งแวดล้อมในเรื่องป่าของชุมชน เช่น สามารถอธิบายสภาพการเปลี่ยนแปลงของสภาพป่าไม่ได้ และมีความรู้เป็นที่ยอมรับในเรื่องพันธุ์พืชและสัตว์ในป่าของชุมชน
3. การมีความสนใจต่อสิ่งแวดล้อมในเรื่องป่าของชุมชน เช่น เคยเข้าร่วมกิจกรรมเกี่ยวข้องกับป่าของชุมชน และพยายามชวนขยายหาความรู้เรื่องป่าของชุมชนอยู่เสมอ
4. การเสียสละอย่างจริงจัง และมีความตั้งใจในการร่วมกิจกรรมต่าง ๆ ในชุมชนเสมอเมื่อมีโอกาส
5. ความตระหนักเกี่ยวกับความเป็นไปของธรรมชาติและข้อจำกัดในการดำรงชีวิตอยู่ของมนุษย์ โดยการเรียนรู้และเข้าใจธรรมชาติตามสภาพความเป็นจริง
6. ความรับผิดชอบ เห็นความสำคัญของตนเองต่อสังคม โดยมีความเชื่อมั่นในความคิดของตนเอง และเห็นความสำคัญของสิทธิส่วนรวม คือ รู้จักตนเองตามความเป็นจริง เข้าใจสังคมและเข้าใจบทบาทของตนเองต่อสังคม

4.1.2 การกำหนดจำนวนตัวแทนจากส่วนต่าง ๆ ของชุมชนและโรงเรียน

การวิจัยครั้งนี้มีตัวแทนผู้มีส่วนได้ส่วนเสียจากกลุ่มต่าง ๆ ในชุมชนตะโหมดอย่างครอบคลุม มีจำนวนกลุ่มตัวอย่างในการร่วมระดมความคิด ประมาณ 50 คน ดังต่อไปนี้ คือ

| | | |
|-----------------------|-------|------|
| ผู้ใหญ่บ้าน | จำนวน | 5 คน |
| หน่วยงานราชการในชุมชน | จำนวน | 5 คน |

| | | |
|--|-------|-------|
| ผู้นำศาสนา | จำนวน | 2 คน |
| กลุ่มแม่บ้านในชุมชน | จำนวน | 5 คน |
| กลุ่มต่างๆ คือ กลุ่มสถานาวัด กลุ่มป่าชุมชนเขาหัวช้าง | | |
| กลุ่มลำเนาไพร กลุ่มเกษตรกรทำนา กลุ่มไม้ผล | จำนวน | 5 คน |
| ผู้ปกครองนักเรียนในระดับ ม.ต้น | จำนวน | 10 คน |
| ครูที่อาศัยอยู่ในชุมชนและฝ่ายวิชาการของโรงเรียน | จำนวน | 5 คน |
| นักเรียนที่เรียนในระดับ ม.ต้น | จำนวน | 10 คน |
| กรรมการสถานศึกษาขั้นพื้นฐาน โรงเรียนประชาบำรุง | จำนวน | 3 คน |

ในการกำหนดจำนวนบุคคลที่เข้ามาเป็นตัวแทนในการระดมความคิดเห็นครั้งนี้มีสัดส่วนที่แตกต่างกัน เพราะในการเลือกบุคคลนั้นต้องการให้สอดคล้องเหมาะสมกับรูปแบบของกิจกรรมในกระบวนการมีส่วนร่วม ซึ่งจะใช้การระดมความคิดของกลุ่มย่อย จึงได้ใช้การกำหนดบุคคลในการเข้าร่วมระดมความคิดเห็นครั้งนี้ตามจำนวนข้างต้น เพื่อให้ได้จำนวนสมาชิกของกลุ่มย่อยและเหมาะสมกับการนำเสนอผลงานของกลุ่ม ที่จะทำให้การมีส่วนร่วมในการสร้างหลักสูตรดำเนินไปได้สำเร็จ

4.1.3 วิธีการคัดเลือกบุคคลที่จะเข้าร่วมในเวทีระดมความคิด

การสัมภาษณ์แบบไม่เป็นทางการเพื่อคัดเลือกบุคคลที่จะเข้ามาเป็นตัวแทนของชุมชนและโรงเรียนในการร่วมสร้างหลักสูตรท้องถิ่น โดยการนำเกณฑ์จากข้อ 4.1.1 มาสัมภาษณ์ จากกลุ่มบุคคลคือ ผู้ใหญ่บ้านในตำบลตะโหมด หน่วยงานราชการในชุมชน ผู้นำศาสนา กลุ่มแม่บ้าน สมาชิกกลุ่มสถานาวัดตะโหมด กลุ่มป่าชุมชนเขาหัวช้าง กลุ่มลำเนาไพร กลุ่มเกษตรกรทำนา กลุ่มไม้ผล ผู้ปกครองนักเรียนในระดับชั้นมัธยมศึกษาตอนต้น ครูที่สอนในระดับชั้นมัธยมศึกษาตอนต้น และกรรมการสถานศึกษาขั้นพื้นฐาน โรงเรียนประชาบำรุง เพื่อให้กลุ่มคนเหล่านี้เสนอชื่อผู้ที่มีคุณสมบัติใกล้เคียงที่สุดตามเกณฑ์ที่กำหนด

ซึ่งการคัดเลือกตัวแทนในการเข้าร่วมระดมความคิดเพื่อสร้างหลักสูตรท้องถิ่นนั้น หากเกิดกรณีที่มีการเสนอชื่อหลายคน ผู้วิจัยใช้วิธีการนับคะแนน โดยผู้ที่ได้คะแนนสูงสุดจะได้รับการคัดเลือกก่อน ในกรณีที่บุคคลถูกเสนอชื่อได้รับคะแนนเท่ากันจะคัดเลือกโดยการให้ทุกคนภายในกลุ่มที่คัดเลือกตัวแทนนั้นได้พิจารณาอีกครั้งว่าน่าจะส่งใครเป็นตัวแทนเพื่อให้การระดมความคิดประสบความสำเร็จมากที่สุด

4.2 ระดมความคิดตามขั้นตอนการสร้างหลักสูตรท้องถิ่น

การระดมความคิดที่เป็นความร่วมมือของชุมชนและโรงเรียนในการสร้างหลักสูตรท้องถิ่น มี 8 ขั้นตอน คือ การค้นหาประเด็นทางสิ่งแวดล้อมที่ต้องการนำมาสร้างหลักสูตรท้องถิ่น การกำหนดมาตรฐานการเรียนรู้เรื่องป่าของชุมชน การกำหนดหัวข้อและเนื้อหาย่อย

การกำหนดแผนการเรียนรู้ที่จะนำไปใช้สอนนักเรียน การพิจารณาปรับปรุงแผนการเรียนรู้และการทดลองร่วมกันในการทดลองใช้หลักสูตร การวางแผนการนำหลักสูตรท้องถิ่นไปทดลองจัดการเรียนการสอนในระบบโรงเรียน การติดตามและประเมินผลเพื่อร่วมแก้ปัญหาที่เกิดขึ้นจากการทดลองใช้หลักสูตร และการสรุปกระบวนการสร้างหลักสูตรท้องถิ่น

สำหรับจำนวนขั้นตอนในการจัดเวทีระดมความคิดมีการเปลี่ยนแปลง โดยขึ้นอยู่กับการระดมความคิดเห็นเพิ่มเติมในเวทีแต่ละครั้ง และความสมบูรณ์ของหลักสูตรท้องถิ่นเป็นสำคัญในการจัดเวทีระดมความคิดนี้ผู้วิจัยได้มีวิธีการในการจัดการเรียนรู้หลายรูปแบบ ผสมผสานกับการระดมสมอง (Brainstorming) (วาราลักษณ์ ไชยทัฬห, 2544: 79-81)

5. การทดลองใช้หลักสูตรท้องถิ่น

การทดลองใช้หลักสูตรท้องถิ่นกับนักเรียนระดับชั้นมัธยมศึกษาตอนต้นนั้น เป็นไปตามการเสนอความคิดที่เกิดขึ้นจากการระดมความคิดในขั้นตอนการสร้างหลักสูตรท้องถิ่น ซึ่งในงานวิจัยครั้งนี้ผู้เข้าร่วมได้เสนอให้ทดลองใช้กับนักเรียนระดับชั้นมัธยมศึกษาปีที่ 1 และจัดอยู่ในกลุ่มสาระเพิ่มเติม ส 01 ตะโหนดของเรา ของกลุ่มสาระวิชาสังคมศึกษา ศาสนาและวัฒนธรรม ใช้เวลาในการจัดการเรียนการสอนจำนวน 15 ชั่วโมง และหลักสูตรนี้ได้ถูกนำไปใช้ในการจัดการเรียนการสอนระหว่างเดือนพฤษภาคม - กรกฎาคม พ.ศ. 2545 ซึ่งมีอาจารย์พันทวี พิภทอง เป็นผู้จัดกิจกรรมการเรียนการสอน

สำหรับขั้นตอนของการทดลองใช้หลักสูตรท้องถิ่นนี้ผู้วิจัยได้เป็นเพียงผู้สังเกตการณ์เท่านั้น ซึ่งได้ใช้การสังเกตแบบมีส่วนร่วม การสัมภาษณ์แบบไม่มีเป็นทางการ และการให้ผู้เข้าร่วมได้สะท้อนการเรียนรู้ของตนเองเพื่อให้ทราบผลการเรียนรู้หลังจากที่ได้ผ่านการเรียนรู้ตามหลักสูตรท้องถิ่น

6. การวิเคราะห์ข้อมูล

ในส่วนของการวิเคราะห์ข้อมูล ผู้วิจัยได้ใช้วิธีการวิเคราะห์ข้อมูลตามแนวทางในการดำเนินการที่เป็นกระบวนการของการสร้างหลักสูตรท้องถิ่น ทั้งการสร้างและการทดลองใช้หลักสูตรท้องถิ่น ดังนี้

6.1 การพิจารณาหลักสูตรท้องถิ่นเรื่องป่าของชุมชน

การพิจารณาหลักสูตรท้องถิ่นเรื่องป่าของชุมชนที่สร้างขึ้นมาจากความร่วมมือร่วมใจของชุมชนกับโรงเรียนนั้น ได้ให้ผู้เชี่ยวชาญเกี่ยวกับการสร้างหลักสูตรท้องถิ่นตามหลักสูตรการศึกษาขั้นพื้นฐาน พุทธศักราช 2544 จากโรงเรียนประชาราษฎร์เป็นผู้ตรวจสอบความสมบูรณ์ และความสอดคล้องกับ

หลักสูตรแกนกลางของประเทศ ซึ่งผู้ตรวจสอบ คือ อาจารย์สว่าง รวมจินดา ผู้อำนวยการโรงเรียน
ประชาบำรุง และอาจารย์พันทวี พิภทอง ผู้จัดการเรียนการสอนในสาระการเรียนรู้กลุ่มสังคมศึกษา ศาสนา
และวัฒนธรรม

6.2 ผลการเรียนรู้ของนักเรียนในการทดลองใช้หลักสูตร

ผลการเรียนรู้ในระยะเริ่มต้นของนักเรียนที่เกิดจากการใช้หลักสูตรท้องถิ่น
เรื่องป่าของชุมชน (วิธีการประเมินเกิดจากเวทีระดมความคิด) โดยผู้วิจัยได้ศึกษาผลการเรียนรู้ของ
นักเรียนในช่วงทดลองใช้หลักสูตรตามที่ได้เสนอไว้ในเวทีระดมความคิด คือ ในช่วงเดือน
พฤษภาคม – กรกฎาคม พ.ศ. 2545 เพราะการวิจัยครั้งนี้มีเวลาจำกัด ผู้วิจัยจึงได้ใช้วิธีการประเมิน
ผลการเรียนรู้ของนักเรียนตามวิธีการที่ผู้เข้าร่วมได้เสนอในรูปแบบของกิจกรรมในหลักสูตรท้องถิ่น

6.3 กระบวนการและการเรียนรู้จากการมีส่วนร่วมระดมความคิด

6.3.1 กระบวนการมีส่วนร่วมระดมความคิด

ก. ขั้นตอนและเทคนิคการมีส่วนร่วม

กระบวนการมีส่วนร่วมระดมความคิดในการสร้างหลักสูตรท้องถิ่นเรื่อง
ป่าของชุมชน โดยการแยกวิเคราะห์เป็นขั้นตอนดังนี้

1. การมีส่วนร่วมในการคิดตัดสินใจ
2. การมีส่วนร่วมในการปฏิบัติการ
3. การมีส่วนร่วมในการประเมินผล
4. การมีส่วนร่วมในการปรับปรุงและพัฒนา
5. การมีส่วนร่วมในการรับผลประโยชน์และคุณประโยชน์

โดยทั้ง 5 ขั้นตอนนี้แยกวิเคราะห์สภาพการมีส่วนร่วมตามที่ Kasperson
และ Breitbank (1969: 1-3) ได้เสนอมาตรวัดการมีส่วนร่วมออกเป็น 3 ประการ คือ

- 1) ความเคลื่อนไหวโดยกลุ่ม ซึ่งจะไม่ใช่เป็นการกระทำโดยแต่ละบุคคล
เนื่องจากการกระทำโดยแต่ละบุคคลอาจจะทำให้การวิเคราะห์หรือสรุปไม่ถูกต้อง เพราะการแสดงออก
ของแต่ละบุคคลในกระบวนการมีส่วนร่วมนั้นขึ้นอยู่กับค่านิยม การรับรู้ และพฤติกรรมของแต่ละบุคคล
- 2) ความหนาแน่นของการกระทำ ซึ่งแสดงออกโดยการร่วมกระทำบ่อยครั้ง
ระยะของกิจกรรมที่ยาวนานหรือมีความผูกพัน และมีแรงจูงใจในการกระทำ

3) คุณภาพของการเข้าร่วม ซึ่งดูจากผลและผลกระทบของการกระทำในเรื่องแรก เช่น ความรับผิดชอบ การตัดสินใจ การเปิดกว้างยอมรับความสามารถ และความคิดเห็น เป็นต้น

นอกจากนี้ได้มีการวิเคราะห์ว่าในแต่ละขั้นตอนของการมีส่วนร่วมนั้นมีเงื่อนไขและอุปสรรคอย่างไรบ้าง ซึ่งข้อมูลที่ใช้ในการวิเคราะห์ได้จากการเก็บรวบรวมด้วยวิธีการต่างๆ ได้แก่ จากบันทึกในเวทีการระดมความคิดเกี่ยวกับประเด็นที่กำหนด การใช้แบบสำรวจ การมีส่วนร่วม ข้อเสนอแนะในการจัดเวทีระดมความคิด และหลักฐานอื่นๆ เช่น ภาพถ่าย วิธีการระดมความคิด เป็นต้น

ข. การประเมินกระบวนการจัดการทั่วไปในเวทีระดมความคิด

การประเมินกระบวนการจัดการทั่วไปมีสิ่งควรพิจารณาตามที่วราลักษณ์ ไชยทัฬห (2544: 203-208) มีการนำเสนอไว้ ได้แก่

1. วัตถุประสงค์ของการจัดกระบวนการเรียนรู้ วัตถุประสงค์ที่จัดทำขึ้นสอดคล้องกับความเป็นจริงมากน้อยแค่ไหน กิจกรรมการเรียนรู้บรรลุวัตถุประสงค์ข้อไหนบ้าง ถ้าประสบความสำเร็จในเรื่องนั้น ๆ เป็นเพราะอะไร อย่างไร

2. เนื้อหา ประเมินสาระเนื้อหาว่าเหมาะสม มีรายละเอียดเพียงพอหรือมากน้อยเกินไปและมีความหมายต่อการเรียนรู้ของผู้เข้าร่วมมากน้อยเพียงใด

3. วิธีการจัดกระบวนการเรียนรู้ที่ใช้ในแต่ละช่วง วิธีการจัดกระบวนการเรียนรู้ที่ใช้ในแต่ละช่วงสอดคล้องเหมาะสม ทำให้ผู้เข้าร่วมได้เรียนรู้หรือเป็นอุปสรรคต่อการเรียนรู้ ผู้เข้าร่วมมีส่วนร่วมในกิจกรรมหรือไม่

4. ความสัมพันธ์ระหว่างผู้จัดการเรียนรู้และผู้เข้าร่วมกระบวนการเรียนรู้ ความสัมพันธ์ระหว่างผู้ดำเนินการและผู้เข้าร่วมกระบวนการเรียนรู้เป็นอย่างไร การจัดกระบวนการเรียนรู้มีความกระฉับกระเฉงในเนื้อหาได้มากน้อยเพียงใด สามารถสื่อสารให้ผู้เข้าร่วมเข้าใจได้อย่างชัดเจนหรือไม่อย่างไร สามารถสร้างการมีส่วนร่วมในกิจกรรมของผู้เข้าร่วมหรือไม่อย่างไร

5. วัสดุอุปกรณ์/สื่อต่าง ๆ วัสดุอุปกรณ์ที่จัดเตรียมใช้ในงานการเรียนรู้มีการจัดการดีมากน้อยเพียงใด มีความเหมาะสมหรือไม่ หรือมีปัญหาอุปสรรคอย่างไร

6. สถานที่การเรียนรู้/การจัดสถานที่/ ความสะดวกอื่น ๆ สถานที่ที่ใช้ในการจัดกระบวนการเรียนรู้มีความเหมาะสมมากน้อยเพียงใด การจัดสถานที่ที่เหมาะสมหรือไม่ อาหารการกินเหมาะสมอย่างไร ประเมินว่าสถานที่เป็นอุปสรรคต่อการจัดการกระบวนการเรียนรู้หรือไม่

7. ช่วงเวลา ช่วงเวลาที่ใช้ในแต่ละเนื้อหามีความเหมาะสมหรือไม่

6.3.2 การเรียนรู้จากการมีส่วนร่วมระดมความคิด

การมีส่วนร่วมจำเป็นต้องมีองค์ประกอบของการประเมินผล ซึ่งสามารถนำผลการประเมินมาใช้ในการวิเคราะห์ได้ สำหรับในการประเมินผลนั้นจำเป็นต้องให้ครอบคลุมผู้ที่เกี่ยวข้อง โดยการประเมินผู้เข้าร่วมกระบวนการเรียนรู้ เนื่องจากการประเมินผล คือ กระบวนการวัดว่ากระบวนการจัดการเรียนรู้ได้ก่อให้เกิดการเปลี่ยนแปลงในด้านต่าง ๆ ตามตัวชี้วัดการเปลี่ยนแปลงใน 5 ด้าน (วรลักษ์ณ์ ไชยทัฬห, 2544: 202-204; ทิศนา เขมมณีและคณะ, 2544: 35-47) โดยมีรายละเอียดดังนี้

ก. **ด้านความรู้ ความเข้าใจ** ซึ่งจะเห็นการเปลี่ยนแปลงดังกล่าวได้จากความสามารถในการวิเคราะห์ การเชื่อมโยง การเปรียบเทียบ อธิบาย ยกตัวอย่าง ความสามารถในการนำความรู้ไปปฏิบัติ ประยุกต์ใช้ และการนำไปถ่ายทอดต่อขยายผลต่อไปได้

ข. **ด้านทัศนคติ** สิ่งที่แสดงถึงความเปลี่ยนแปลงไปด้านทัศนคติ คือ พฤติกรรม ปฏิกริยา การแสดงออก การแสดงความคิดเห็น ทัศนคติต่อเรื่องนั้น ๆ ความกระตือรือร้นที่จะเข้ามามีส่วนร่วมในกิจกรรม และการนำไปปฏิบัติอย่างมีพื้นฐานความเชื่อต่อเรื่องการมีส่วนร่วม มีวิสัยทัศน์ที่ดีต่อมนุษย์อย่างเท่าเทียม การเปิดกว้างยอมรับในความแตกต่าง

ค. **ด้านทักษะ** การเปลี่ยนแปลงที่เกิดขึ้นจากการเรียนรู้ทักษะ ได้แก่ ความสามารถในการปฏิบัติได้ มีความเปลี่ยนแปลงในทางที่ดีขึ้นหลังจากผ่านกระบวนการเรียนรู้ มีความสามารถในการนำสิ่งที่ได้เรียนรู้ไปใช้ได้อย่างถูกต้อง เหมาะสมและมีประสิทธิภาพ มีการสร้างสรรค์สามารถนำไปปรับใช้ ประยุกต์ และคิดค้นใหม่ได้อย่างสอดคล้องกับงานที่ทำ

ง. **ด้านการเปลี่ยนแปลงพฤติกรรม** ซึ่งการเปลี่ยนแปลงด้านพฤติกรรมที่สามารถเห็นได้อย่างชัดเจน

จ. ด้านอื่น ๆ

จากที่ได้กล่าวมานั้นสามารถสรุปได้ว่าผู้วิจัยได้ดำเนินการวิจัยใน 4 ขั้นตอน คือ การเก็บรวบรวมข้อมูล การจัดเวทีระดมความคิด การพิจารณาหลักสูตรท้องถิ่น และการทดลองใช้หลักสูตรท้องถิ่น ซึ่งในแต่ละขั้นตอนมีวิธีการวิจัยทั้งเหมือนและแตกต่างกันออกไป โดยวิธีการที่ใช้เหมือนกันในทุกขั้นตอน คือ การสังเกตแบบมีส่วนร่วม และการสัมภาษณ์ ส่วนวิธีการวิจัยที่แตกต่างกันในแต่ละขั้นตอน คือ การเก็บรวบรวมข้อมูลได้ใช้วิธีการเก็บข้อมูลจากเอกสาร การจัดเวทีระดมความคิดได้ใช้วิธีการระดมความคิด การพิจารณาหลักสูตรท้องถิ่นมีการพิจารณาจากผู้อำนวยการโรงเรียน และการทดลองใช้หลักสูตรท้องถิ่นได้มีการจัดกิจกรรมการเรียนการสอนตามที่ได้กำหนดไว้ในหลักสูตรท้องถิ่น