

บทที่ 1

บทนำ

1. ที่มาและความสำคัญ

ปัจจุบันปัญหามูลฝอยเป็นปัญหาทางด้านสิ่งแวดล้อมที่ทุกฝ่ายที่เกี่ยวข้องต่างเล็งเห็นความสำคัญและจำเป็นต้องร่วมมือกันแก้ไข เพราะเป็นปัญหาที่เกิดขึ้นในชุมชนทุกระดับ ตั้งแต่ระดับท้องถิ่นเรื่อยไปจนถึงระดับประเทศ ซึ่งปัญหาเหล่านี้นับวันจะยิ่งทวีความรุนแรงขึ้นเพราะเป็นผลสืบเนื่องจากความเจริญทางด้านเศรษฐกิจ สังคม รวมถึงการเพิ่มขึ้นอย่างรวดเร็วของประชากร การมีผลผลิตทางเทคโนโลยีใหม่ๆมาใช้ในชีวิตประจำวันและมีมาตรฐานการครองชีพที่สูงขึ้น ทำให้มีวัสดุเหลือใช้และปริมาณมูลฝอยที่สูงขึ้น (สถาบันดำรงราชานุภาพ สำนักงานปลัดกระทรวงมหาดไทย, 2540) โดยในปี 2536 มีปริมาณมูลฝอยเกิดขึ้นวันละ 30,640 ตัน/วัน และขึ้นเป็นวันละ 39,225 ตัน/วัน ในปี 2545 โดยมีอัตราเฉลี่ยประมาณร้อยละ 1.2 ต่อปี (กรมควบคุมมลพิษ, 2546) ซึ่งจากการคาดการณ์ปริมาณมูลฝอย ในอีกสิบปีข้างหน้า (พ.ศ.2545-2554) พบว่า จะมีปริมาณเพิ่มขึ้นเป็นวันละ 47,000 ตันในปี 2554 หรือมีอัตราเพิ่มขึ้นเฉลี่ยร้อยละ 2.0 ต่อปี คิดเป็นปริมาณมูลฝอยเพิ่มขึ้นประมาณวันละ 700 - 900 ตัน (กรมควบคุมมลพิษ, 2546) จะเห็นได้ว่าปริมาณมูลฝอยได้เพิ่มขึ้นอย่างต่อเนื่องควบคู่กับการเจริญเติบโตในด้านต่างๆ

การขาดความรู้ ความเข้าใจ และการมีค่านิยมที่ผิดในการบริโภคคือ ต้นเหตุสำคัญในการก่อให้เกิดปัญหามูลฝอย เมื่อพิจารณาสาเหตุการเกิดปัญหามูลฝอยแล้ว ส่วนใหญ่เกิดจากพฤติกรรมของมนุษย์ (เย็นใจ เลาหวนิช, 2520) การพัฒนาคนจึงเป็นเรื่องสำคัญที่สุด ที่จะช่วยแก้ปัญหาเหล่านี้ โดยจะต้องมีการให้ความรู้ที่ถูกต้องในเรื่องของมูลฝอยและให้ทุกคนช่วยกัน ลด ละ เลิกทิ้งมูลฝอยไม่เป็นที่ หากช่วยกันกำจัดมูลฝอยอย่างถูกวิธีปัญหามูลฝอยและปัญหาสิ่งแวดล้อมที่กำลังเกิดขึ้นก็จะลดลงด้วยเช่นกัน

หน่วยงานของรัฐจะเป็นผู้รับผิดชอบส่วนใหญ่ในการจัดการมูลฝอย ไม่ว่าจะเป็นกรุงเทพมหานครหรือองค์กรบริหารส่วนท้องถิ่น ได้แก่ เทศบาล สุขาภิบาล และองค์การบริหารส่วนตำบล อย่างไรก็ตาม การจัดการมูลฝอยก็ยังไม่สนองต่อปัญหาดังกล่าวเท่าที่ควร (สถาบันดำรงราชานุภาพ สำนักงานปลัดกระทรวงมหาดไทย, 2540) ซึ่งจากนโยบายและแผนส่งเสริมและรักษาสิ่งแวดล้อมแห่งชาติ พ.ศ. 2540 – 2559 ได้กำหนดนโยบายการจัดการมูลฝอย โดยได้เน้นการมีส่วนร่วมของประชาชนมากยิ่งขึ้น ก็จะเห็นได้ว่าการจัดการมูลฝอยไม่ใช่เป็นเรื่องของรัฐเพียงอย่างเดียว

ประชาชนควรที่จะเข้ามามีส่วนร่วมอย่างจริงจังเพื่อที่จะลดปัญหาเหล่านี้ โดยเฉพาะอย่างยิ่งนักเรียนระดับประถมศึกษาหรือระดับอื่นๆที่จะเติบโตเป็นอนาคตของชาติในวันข้างหน้า (จรรยา พงศ์ประยูร, 2540)

โรงเรียนเป็นสถาบันการศึกษาให้ความรู้ ปลูกฝังลักษณะนิสัย ด้านคุณธรรมหรือจริยธรรม และความรับผิดชอบเพื่อให้นักเรียนได้พัฒนาตนเองเป็นเยาวชนที่มีคุณภาพของครอบครัว โรงเรียนชุมชนและสังคมต่อไป (สมาคมสร้างสรรค์ไทย, ม.ป.ป.) ซึ่งเด็กนักเรียนนั้นเป็นวัยที่กำลังต้องการเรียนรู้และเชื่อฟังครูอาจารย์ เพราะฉะนั้นเป็นวัยที่รับรู้สิ่งใหม่ๆได้เร็ว และจะยึดถือปฏิบัติอย่างเคร่งครัด(สุนีย์ มัลลิกะมาลย์ และ นันทพล กาญจนวัฒน์, 2543:39) แต่สภาพทั่วไปในโรงเรียนยังมีสภาพแวดล้อมที่เป็นปัญหา เนื่องจากพฤติกรรมกาทำผิดและกำจัดมูลฝอยที่ไม่ถูกต้องของนักเรียน ซึ่งอาจเกิดจากการไม่รู้หรือความเคยชิน (สมาคมสร้างสรรค์ไทย, ม.ป.ป.) หากมีการให้ความรู้และปลูกฝังอย่างต่อเนื่องปัญหาเหล่านี้ก็จะบรรเทาความรุนแรงลงได้

อย่างไรก็ตาม จากการสำรวจของผู้วิจัย ที่ผ่านมาสังคมไทยยังขาดความรู้เชิงปฏิบัติการ ในการวิจัยเกี่ยวกับการส่งเสริมการมีส่วนร่วมในการจัดการมูลฝอยของโรงเรียนและชุมชน ซึ่งจากกรณีตัวอย่างโครงการการจัดการมูลฝอยแบบมีส่วนร่วมของเทศบาลตำบลด่านขุนทด อำเภอด่านขุนทด จังหวัดนครราชสีมา ได้มีการนำโรงเรียน ชุมชนและเทศบาล เข้ามามีส่วนร่วมในการจัดการมูลฝอย โดยเป็นโครงการที่ประสบความสำเร็จและได้รับความร่วมมือเป็นอย่างดี (งานเทศกาลการเรียนรู้เรื่องมูลฝอย, 7 ธันวาคม 2547) สำหรับภาคใต้มีงานวิจัย เรื่อง การพัฒนากระบวนการเรียนรู้ในการจัดการมูลฝอยในโรงเรียน (พงศภัท ขนาบแก้ว) กรณีศึกษา โรงเรียนวัดโคกสมาณคุณ อำเภอหาดใหญ่ จังหวัดสงขลา และเรื่องการพัฒนากระบวนการเรียนรู้ในครัวเรือนในการจัดการมูลฝอย (ไหมสุหรี อิศภาค) กรณีศึกษา ชุมชนโชคสมานและชุมชนรัตนอุทิศ อำเภอหาดใหญ่ จังหวัดสงขลา แต่งานวิจัยดังกล่าวมีข้อจำกัดหลายประการเนื่องจากเป็นชุมชนเมือง สมาชิกในชุมชนส่วนใหญ่ประกอบอาชีพรับจ้างและมีฐานะยากจน จึงทำให้ไม่ได้รับความร่วมมือจากผู้นำชุมชนและสมาชิกในชุมชนเท่าที่ควร (พงศภัท ขนาบแก้วและไหมสุหรี อิศภาค(สัมภาษณ์), 10 พฤศจิกายน 2547) ทั้งนี้ ผู้วิจัยได้ศึกษารูปแบบและทบทวนบทเรียนจากงานวิจัยดังกล่าวและมาประยุกต์ใช้ในการวิจัยเรื่องการจัดการมูลฝอยแบบมีส่วนร่วมจากโรงเรียนสู่ชุมชน กรณีศึกษาโรงเรียนวัดธรรมโฆษณ์และชุมชนธรรมโฆษณ์ อำเภอสิงหนคร จังหวัดสงขลา

โรงเรียนวัดธรรมโฆษณ์ เป็นโรงเรียนระดับประถมศึกษา สังกัดกระทรวงศึกษาธิการ ตั้งอยู่ที่ตำบลสิงหนคร อำเภอสิงหนคร จังหวัดสงขลา มีจำนวนนักเรียนทั้งหมด 264 และมีครู 13 คนที่ผ่านมาโรงเรียนได้เข้าร่วมกิจกรรมเกี่ยวกับสิ่งแวดล้อม เช่น การเข้าร่วมโครงการจุดประกายการเรียนรู้เรื่องการจัดการมูลฝอยแบบมีส่วนร่วมที่จัดโดยบริษัทยูโนแคลไทยแลนด์ จำกัด (ปัจจุบันได้

เปลี่ยนชื่อเป็นบริษัทเซฟรอนในเดือนพฤศจิกายน พ.ศ. 2548) ร่วมกับหลักสูตรสิ่งแวดล้อมศึกษา คณะการจัดการสิ่งแวดล้อม มหาวิทยาลัยสงขลานครินทร์ วิทยาเขตหาดใหญ่ เมื่อวันที่ 7 สิงหาคม 2547 และการเข้าร่วมอบรมในเรื่องของการทำธนาคารขยะในโรงเรียนกับทางเทศบาลตำบลสิงหนคร ผลสืบเนื่องจากการเข้าร่วมโครงการดังกล่าว ทางโรงเรียนจึงได้มีนโยบายที่จะสนับสนุนโครงการที่เกี่ยวกับสิ่งแวดล้อม โดยเฉพาะอย่างยิ่งเรื่องของมูลฝอยที่โรงเรียนกำลังประสบปัญหา และต้องการพัฒนา ความรู้ ความเข้าใจในการจัดการมูลฝอยในโรงเรียนและสามารถขยายผลการเรียนรู้สู่ชุมชนได้ (สมทรง พันธุ์ภูมิ (สัมภาษณ์), 9 กันยายน 2547)

ส่วนชุมชนธรรมโฆษณ์ ตั้งอยู่ที่ หมู่ที่ 3 ตำบลสทิงหม้อ อำเภอสิงหนคร จังหวัดสงขลา เป็นชุมชนขนาดเล็ก มีจำนวนครัวเรือน 181 ครัวเรือนโดยประชากรส่วนใหญ่ประกอบอาชีพทำการเกษตรและมีความสัมพันธ์ที่ดีกับทางโรงเรียน ซึ่งที่ผ่านมามีสมาชิกในชุมชนได้เข้าร่วมกิจกรรมต่างๆที่ทางโรงเรียนได้ขอความร่วมมือ และทางโรงเรียนได้เข้าไปให้คำปรึกษาทางด้านการเกษตรให้กับชุมชน จากความสัมพันธ์ดังกล่าว โรงเรียนจึงมีแนวคิดในการขยายผลการเรียนรู้ในการจัดการมูลฝอยจากโรงเรียนเข้าสู่ชุมชน ประกอบกับชุมชนได้ประสบปัญหาเรื่องมูลฝอยอยู่พอสมควร เนื่องจากชุมชนยังขาดความรู้ ความเข้าใจ ในเรื่องการจัดการมูลฝอยที่ถูกต้อง ซึ่งในปัจจุบันมีการนำมูลฝอยไปทิ้งตามคันไม้ และบริเวณรอบๆบ้าน ทำให้เกิดปัญหาอื่นๆตามมา เช่น ส่งกลิ่นเหม็น มีแมลงวันตอมและเป็นแหล่งเพาะพันธุ์เชื้อโรคต่างๆ เป็นต้น (สมทรง พันธุ์ภูมิ (สัมภาษณ์), 9 กันยายน 2547)

ดังนั้น การวิจัยเรื่องกระบวนการจัดการมูลฝอยแบบมีส่วนร่วมจากโรงเรียนสู่ชุมชน กรณีศึกษาโรงเรียนวัดธรรมโฆษณ์ ตำบลสทิงหม้อ อำเภอสิงหนคร จังหวัดสงขลา เป็นการประยุกต์รูปแบบงานวิจัยที่ผ่านมาให้เหมาะสมกับพื้นที่ โดยอาศัยบริบทความเป็นชุมชนชนบทในการศึกษาวิจัย ซึ่งผู้วิจัยมุ่งหวังให้ผู้ที่เกี่ยวข้องในโรงเรียนและชุมชน เกิดความรู้ ความเข้าใจ มีทัศนคติและพฤติกรรมที่ดีขึ้นในเรื่องมูลฝอย และสามารถจัดการมูลฝอยได้อย่างเหมาะสม หลังจากผ่านกระบวนการเรียนรู้ในรูปแบบต่างๆ ได้แก่ การจัดกิจกรรมการเรียนรู้ การอบรมเชิงปฏิบัติการ การศึกษาดูงาน การจัดเวทีแลกเปลี่ยนความคิด รวมถึงร่วมกันประเมินโครงการที่จัดทำขึ้น และมีการขยายผลการเรียนรู้สู่ครอบครัวและชุมชน พร้อมกันนั้น ในกระบวนการวิจัยดังกล่าว ได้กำหนดขั้นตอน เพื่อส่งเสริมให้เกิดการจัดการมูลฝอยอย่างมีส่วนร่วมของทั้งโรงเรียนและชุมชนให้มีแนวโน้มความยั่งยืนต่อไป

การวิจัยนี้มุ่งตอบคำถามในการวิจัยคือ

1.1 กระบวนการจัดการมูลฝอยแบบมีส่วนร่วมจากโรงเรียนสู่ชุมชน ควรเป็นอย่างไร

1.2 ผลการศึกษาเบื้องต้น ของการจัดการมูลฝอยแบบมีส่วนร่วมจาก โรงเรียนสู่ชุมชนเป็นอย่างไร

1.3 เงื่อนไขและปัจจัยใดบ้าง ที่สนับสนุนและเป็นอุปสรรคต่อการจัดการมูลฝอยแบบมีส่วนร่วมทั้งใน โรงเรียนและชุมชน

1.4 องค์ประกอบใดบ้าง ที่เอื้อต่อแนวโน้มนำไปสู่ความยั่งยืนของการจัดการมูลฝอยแบบมีส่วนร่วมทั้งใน โรงเรียนและชุมชน

2. วัตถุประสงค์ของการวิจัย

2.1 เพื่อศึกษาแนวทางการจัดการมูลฝอยแบบมีส่วนร่วมจาก โรงเรียนสู่ชุมชน ที่มีแนวโน้มนำไปสู่ความยั่งยืนต่อไปในอนาคต

2.2 เพื่อศึกษาผลเบื้องต้นในการจัดการมูลฝอยแบบมีส่วนร่วมทั้งในระดับ โรงเรียนและชุมชน

2.3 เพื่อศึกษาเงื่อนไขและปัจจัยที่สนับสนุนและเป็นอุปสรรคต่อการจัดการมูลฝอยแบบมีส่วนร่วมจาก โรงเรียนสู่ชุมชน

2.4 เพื่อศึกษาองค์ประกอบของการจัดการมูลฝอยแบบมีส่วนร่วมที่มีแนวโน้มนำไปสู่ความยั่งยืน

3. ประโยชน์ที่คาดว่าจะได้รับ

3.1 ทราบแนวทางการจัดการมูลฝอยแบบมีส่วนร่วมจาก โรงเรียนสู่ชุมชน

3.2 ทราบถึงผลเบื้องต้นของการจัดการมูลฝอยแบบมีส่วนร่วมจาก โรงเรียนสู่ชุมชน

3.3 ทราบถึงเงื่อนไขและปัจจัยที่สนับสนุนและเป็นอุปสรรคต่อการจัดการมูลฝอยแบบมีส่วนร่วมจาก โรงเรียนสู่ชุมชน

3.4 ทราบถึงองค์ประกอบของการจัดการมูลฝอยที่มีแนวโน้มนำไปสู่ความยั่งยืนทั้งใน โรงเรียนและชุมชน

4. ขอบเขตการศึกษา

โรงเรียน

พื้นที่ศึกษา คือ โรงเรียนวัดธรรมโฆษณ์ อำเภอสิงหนคร จังหวัดสงขลา

ประชากรที่ศึกษา คือ ผู้ที่เกี่ยวข้องในการผลิตมูลฝอยและมีบทบาทในการจัดการมูลฝอยทั้งหมดในโรงเรียน จำนวน 272 คน

กลุ่มเป้าหมายที่ใช้ศึกษาจะแบ่งออกเป็น 2 กลุ่มตามขั้นตอนการวิจัย คือ

1. แคนนำนักเรียน จำนวน 25 คน ครู จำนวน 5 คน
2. นักเรียนและสมาชิกคนอื่นๆทั้งหมดในโรงเรียน

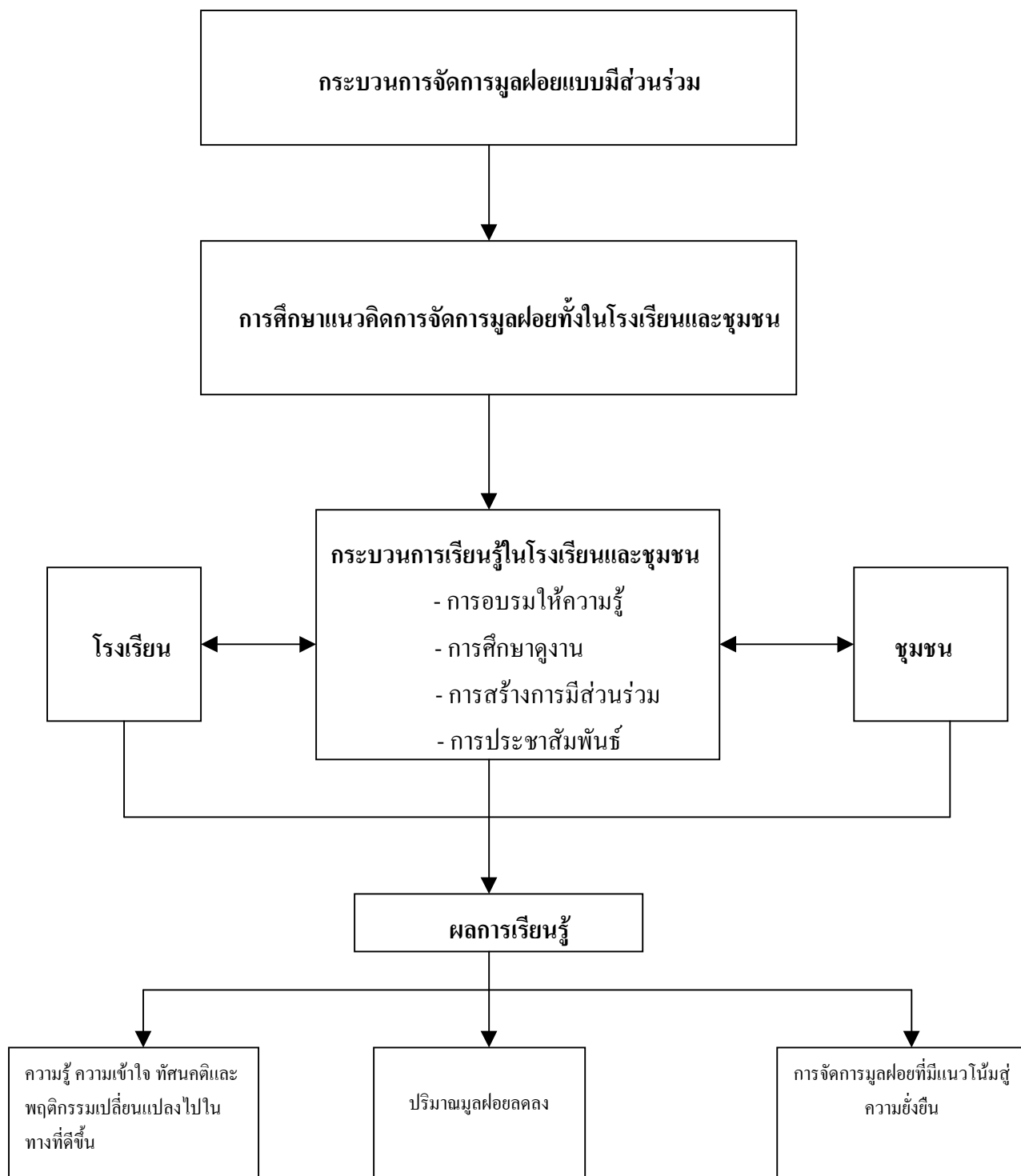
ชุมชน

พื้นที่ศึกษา คือ ชุมชนธรรมโฆษณ์ อำเภอสิงหนคร จังหวัดสงขลา จำนวน 181ครัวเรือน

ประชากรที่ศึกษา คือ ประชากรทั้งหมด ในหมู่ที่ 3 ชุมชนธรรมโฆษณ์ ตำบลสทิงหม้อ อำเภอสิงหนคร จังหวัดสงขลา

5. กรอบแนวคิดการวิจัย

ในการศึกษาครั้งนี้ผู้วิจัยมีกรอบแนวคิดการวิจัย คือ การส่งเสริมให้เกิดการจัดการมูลฝอยแบบมีส่วนร่วมระหว่างโรงเรียนและชุมชน โดยการจัดกระบวนการเรียนรู้แบบต่างๆ อันได้แก่ กิจกรรมการเรียนรู้ การอบรมเชิงปฏิบัติการ การศึกษาดูงาน การสร้างการมีส่วนร่วม การประชาสัมพันธ์ รวมถึงการศึกษาปัญหาและอุปสรรคต่างๆ ความสัมพันธ์แนวราบระหว่างโรงเรียนกับชุมชน โดยมุ่งเน้นแนวคิดด้านการลดปริมาณมูลฝอยจากแหล่งกำเนิดมูลฝอยและวิธีการจัดการมูลฝอยที่เหมาะสม ภายใต้เงื่อนไขของโรงเรียน ได้แก่ ความพร้อมของนโยบายผู้บริหาร ความพร้อมของครู กิจกรรมการเรียนการสอน การสนับสนุนอย่างต่อเนื่อง การเสริมแรงและการตอบแทน เงื่อนไขของนักเรียน ได้แก่ ความพร้อมทางด้านร่างกาย ด้านจิตใจ อารมณ์ ด้านวิชาการและด้านเวลา เงื่อนไขของชุมชน ได้แก่ ความพร้อมของผู้นำชุมชน ความพร้อมของสมาชิกในชุมชน การมีส่วนร่วมของชุมชนและการสนับสนุนจากหน่วยงานที่เกี่ยวข้อง ตลอดจนสามารถขยายผลการเรียนรู้สู่ชุมชนได้ ซึ่งจะก่อให้เกิดการเปลี่ยนแปลงทางด้านความรู้ ความเข้าใจ ทักษะคิดและพฤติกรรมอันเป็นเงื่อนไขสำคัญ ที่จะทำให้มีการจัดการมูลฝอยที่เหมาะสมและเกิดความยั่งยืนต่อไปในอนาคต ดังภาพประกอบ 1



ภาพประกอบ 1 กรอบแนวคิดการวิจัย

6. นิยามศัพท์เฉพาะ

กระบวนการเรียนรู้ หมายถึง กระบวนการที่ทำให้บุคคลเกิดการเรียนรู้ และเปลี่ยนแปลงพฤติกรรม เนื่องจากประสบการณ์ ปฏิสัมพันธ์หรือการฝึกฝนที่เกิดขึ้นในตัวบุคคล

มูลฝอย หมายถึง สิ่งของที่เหลือใช้ ที่เกิดจากกิจกรรมของมนุษย์ บางส่วนเป็นสิ่งที่มีความสำคัญ และสามารถนำไปใช้ประโยชน์ได้อีก แต่อีกบางส่วนต้องมีการจัดการที่เหมาะสม

การจัดการมูลฝอย ในที่นี้หมายถึง การควบคุม การคัดแยก รวบรวมกักเก็บ การกำจัด และการปรับแต่งมูลฝอย ณ แหล่งกำเนิด

ชุมชน ในที่นี้หมายถึง กลุ่มคนที่เป็นตัวแทนของสมาชิกในชุมชน ที่เข้าร่วมกิจกรรม โดยมีเป้าหมายที่จะดำเนินกิจกรรมนั้นๆ ให้บรรลุตามวัตถุประสงค์ที่วางไว้

การมีส่วนร่วม หมายถึง ขั้นตอนของการมีส่วนร่วมในการพัฒนา ตั้งแต่เริ่มต้นจนถึงสิ้นสุดกระบวนการ ได้แก่ การวางแผน การตัดสินใจ การดำเนินการ การบริหารจัดการ การติดตามและประเมินผล ตลอดจนการจัดสรรผลประโยชน์ที่เกิดขึ้น

ความยั่งยืน ในที่นี้ หมายถึง การดำเนินโครงการจัดการมูลฝอยที่มีความต่อเนื่องทั้งในโรงเรียนและชุมชน