

บทที่ 5

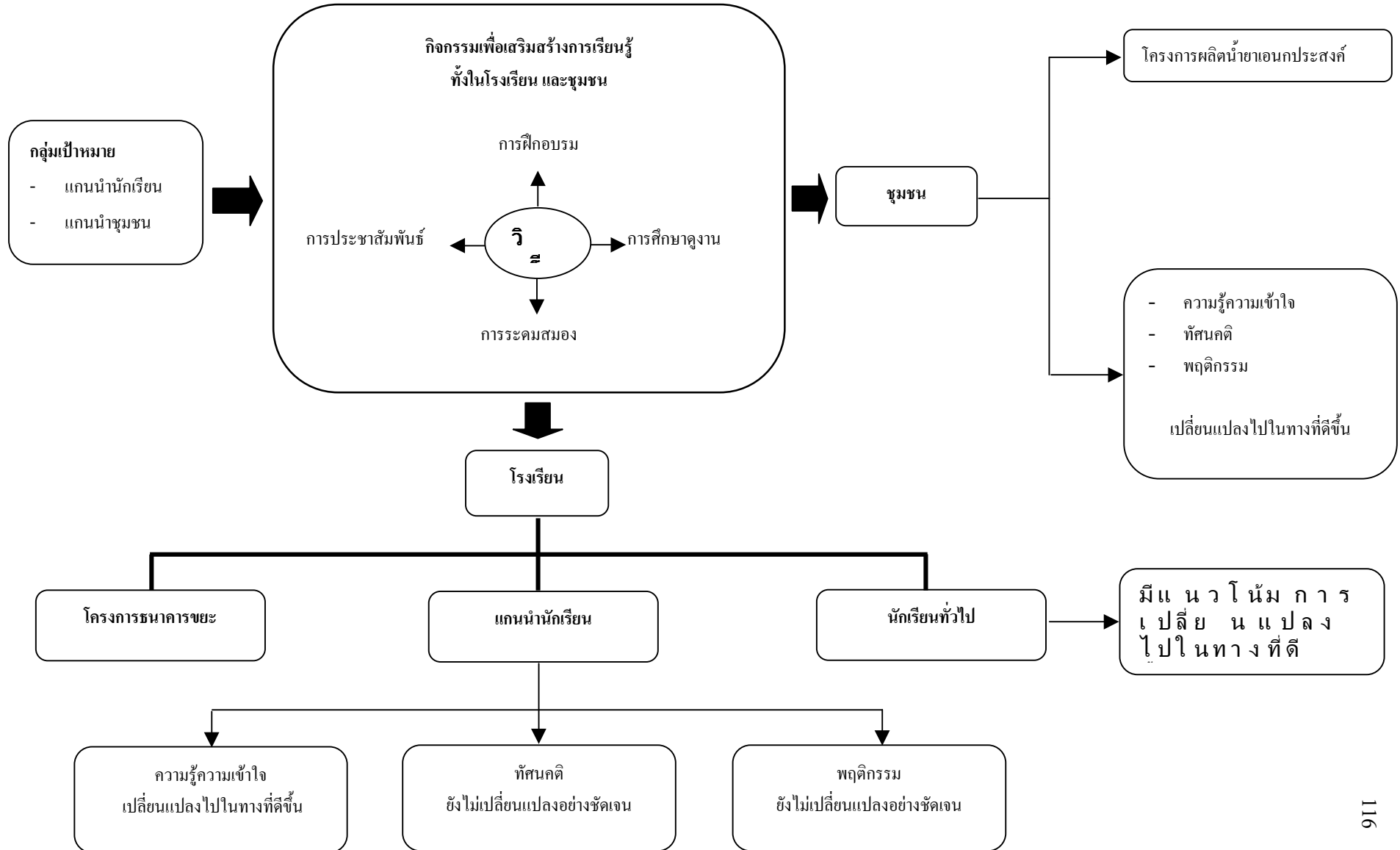
การวิเคราะห์และอภิปรายผลการวิจัย

การวิจัยเรื่อง กระบวนการจัดการมูลฝอยแบบมีส่วนร่วมจากโรงเรียนสู่ชุมชน : กรณีศึกษา โรงเรียนวัดธรรมโฆษณ์และชุมชนธรรมโฆษณ์ หมู่ที่ 3 ตำบลสทิงหม้อ อำเภอสิงหนคร จังหวัดสงขลา มีวัตถุประสงค์เพื่อศึกษาแนวทางการจัดการมูลฝอยแบบมีส่วนร่วมจากโรงเรียนสู่ชุมชน เพื่อศึกษา 2) ผลเบื้องต้นของกระบวนการจัดการมูลฝอยแบบมีส่วนร่วม 3) เจือใจและปัจจัยที่สนับสนุนและเป็นอุปสรรคต่อความยั่งยืนของการจัดการมูลฝอยแบบมีส่วนร่วมทั้งในโรงเรียนและชุมชน 4) องค์ประกอบที่มีแนวโน้มนำไปสู่ความยั่งยืนของการจัดการมูลฝอยทั้งในระดับโรงเรียนและชุมชน โดยมีกลุ่มเป้าหมายในการวิจัยได้แก่ นักเรียนแกนนำ จำนวน 25 คน ครูแกนนำ จำนวน 5 คน และแกนนำชุมชน จำนวน 9 คน โดยแบ่งการวิเคราะห์และอภิปรายผลการวิจัยเป็น 5 ส่วน ดังนี้

1. กิจกรรมเพื่อเสริมสร้างการเรียนรู้เรื่องมูลฝอย
2. ผลเบื้องต้นของกระบวนการจัดการมูลฝอยแบบมีส่วนร่วมทั้งในโรงเรียนและชุมชน
3. เจือใจและปัจจัยที่สนับสนุนและเป็นอุปสรรคต่อการจัดการมูลฝอยแบบมีส่วนร่วมจากโรงเรียนสู่ชุมชน
4. องค์ประกอบของการจัดการมูลฝอยแบบมีส่วนร่วมที่มีแนวโน้มนำไปสู่ความยั่งยืน
5. การเรียนรู้และข้อเสนอแนะ

จากการดำเนินการวิจัยเรื่องกระบวนการจัดการมูลฝอยแบบมีส่วนร่วมจากโรงเรียนสู่ชุมชน สามารถสรุปขั้นตอนและรูปแบบการดำเนินการดังภาพประกอบ 3

ภาพประกอบ 3 แสดงวิธีการและรูปแบบของกระบวนการจัดการมูลฝอยแบบมีส่วนร่วมจากโรงเรียนสู่ชุมชน



1. กิจกรรมเพื่อเสริมสร้างการเรียนรู้

การดำเนินการวิจัยนี้ ผู้วิจัยได้กำหนดกิจกรรมเพื่อเสริมสร้างการเรียนรู้ เพื่อให้เกิดการเปลี่ยนแปลงทางด้านความรู้ ความเข้าใจ ทักษะและพฤติกรรม อีกทั้งเพื่อให้ผู้เข้าร่วมกระบวนการสามารถวางแผนและดำเนินโครงการเกี่ยวกับการจัดการมูลฝอยได้อย่างเหมาะสม ซึ่งมีรายละเอียดดังนี้

1.1 กระบวนการมีส่วนร่วม การวิจัยนี้ ผู้วิจัยใช้รูปแบบกระบวนการมีส่วนร่วม ตามแนวคิดของ WHO/UNICEF (1978, pp. 41 – 49) โดยจำแนกออกเป็น 4 ขั้นตอน คือ

(1) **การวางแผน** การวิจัยนี้ ผู้วิจัยเปิดโอกาสให้ผู้ที่เกี่ยวข้องร่วมกันแสดงความคิดเห็นในประเด็นต่างๆ ในทุกขั้นตอนการวิจัย เช่น การวิเคราะห์ จุดดี, จุดด้อย, โอกาส, สิ่งคุกคาม (SWOT Analysis) การประชุมเพื่อกำหนดแนวทางการดำเนินโครงการ การประชุมติดตามประเมินผลโครงการ เป็นต้น

(2) **การดำเนินการ** ภายหลังจากการร่วมกันประชุมวางแผน กลุ่มเป้าหมายได้ดำเนินการทั้งในโรงเรียนและชุมชน ซึ่งโรงเรียนวัดธรรมโมษณ์ ได้จัดตั้งธนาคารมูลฝอย โดยมีการรณรงค์ให้ทุกฝ่ายได้มีส่วนร่วมในการดำเนินการ ทั้งในส่วนของครู นักเรียน และได้ประชาสัมพันธ์ให้ผู้ปกครองได้มีส่วนร่วม เช่น การขอความร่วมมือจากผู้ปกครอง ในการปรับปรุงสถานที่จัดเก็บมูลฝอย การให้ผู้ปกครองช่วยนักเรียนนำมูลฝอยมาฝากขายที่โรงเรียน เป็นต้น ส่วนชุมชนธรรมโมษณ์ กลุ่มแกนนำได้ร่วมกันผลิตน้ำหมักชีวภาพและน้ำยาเอนกประสงค์ และมีการเผยแพร่ให้กับเพื่อนบ้านและสมาชิกในชุมชนได้ทดลองใช้

(3) **การใช้ประโยชน์** จากการทำโครงการทั้งในโรงเรียนและชุมชน ผู้ที่เกี่ยวข้องได้ใช้ประโยชน์จากโครงการดังกล่าว กล่าวคือ ครู นักเรียนและผู้ปกครอง นำมูลฝอยมาฝากขายที่ธนาคารมูลฝอยของโรงเรียน ทำให้เกิดรายได้ และช่วยลดปริมาณมูลฝอย สมาชิกในชุมชนได้นำน้ำหมักชีวภาพ เพื่อใช้ในการเกษตร และนำน้ำยาเอนกประสงค์ไปใช้ประโยชน์ เพื่อลดรายจ่ายในครัวเรือน

(4) **การติดตามประเมินผล** ผู้วิจัยร่วมกับกลุ่มแกนนำ ในการติดตามประเมินผลโครงการ โดยใช้การสังเกตและสัมภาษณ์ผู้ที่เกี่ยวข้อง และร่วมกันประชุมเพื่อหาปัญหาและอุปสรรคในการดำเนินโครงการทั้งในโรงเรียนและชุมชน รวมทั้งหาแนวทางแก้ไข เพื่อให้การดำเนินการเกิดความต่อเนื่องและเหมาะสมต่อไป

จากกระบวนการมีส่วนร่วมดังกล่าว ทำให้กลุ่มเป้าหมายได้ตัดสินใจและแสดงความคิดเห็นอย่างเต็มที่ และเกิดการเรียนรู้ถึงวิธีการมีส่วนร่วมในการแสดงความคิดเห็นต่อกิจกรรมและการดำเนินโครงการ อีกทั้งสามารถถ่ายทอดความรู้ให้ผู้อื่นได้มีส่วนร่วมได้อีกด้วย ซึ่งสอดคล้อง

คล้องกับแนวคิดของ อรพินท์ สฟโชคชัย (2538, น.2 – 3) ที่กล่าวว่า กระบวนการมีส่วนร่วมเป็นวิธีการสื่อสารระหว่างฝ่ายต่างๆที่เกี่ยวข้อง หรือถูกกระตุ้นจากภายนอก การพัฒนาที่ทุกฝ่ายมีส่วนร่วมจะเกิดขึ้นได้ เมื่อมีการเปิดโอกาสให้ผู้ที่เกี่ยวข้องได้เข้าร่วมในกระบวนการคิด และตัดสินใจอนาคต

1.2 การฝึกอบรม การวิจัยครั้งนี้ ผู้วิจัยได้จัดกิจกรรมฝึกอบรมให้ความรู้เรื่องการจัดการมูลฝอยให้กับกลุ่มแกนนำนักเรียนและกลุ่มแกนนำชุมชน ซึ่งทำให้กลุ่มเป้าหมายดังกล่าวมีความรู้ความเข้าใจเรื่องมูลฝอยเพิ่มมากขึ้น สอดคล้องกับแนวคิดของ อุทุมพร จามรมาน (2533) และ มหาวิทยาลัยสุโขทัยธรรมาธิราช(2544) ที่กล่าวไว้ว่า การฝึกอบรม เป็นวิธีการ เครื่องมือ หรือกิจกรรมที่ใช้ในการติดต่อสื่อสารและสื่อความหมาย ระหว่างผู้เป็นวิทยากรกับผู้เข้ารับการฝึกอบรม เพื่อก่อให้เกิดการเปลี่ยนแปลงพฤติกรรมด้านความรู้ ทักษะและเจตคติของผู้รับการฝึกอบรม เพื่อนำไปใช้ในการปฏิบัติงานให้บรรลุวัตถุประสงค์อย่างมีประสิทธิภาพ

1.3 การศึกษาดูงาน ตัวแทนแกนนำโรงเรียนวัดธรรมโมษณ์ ได้ศึกษาดูงานในด้านการจัดการมูลฝอยของโรงเรียนด้านขุนทด อำเภอด้านขุนทด จังหวัดนครราชสีมา ส่วนชุมชนธรรมโมษณ์ ได้ศึกษาเรียนรู้ในการผลิตน้ำหมักชีวภาพและน้ำยาเอนกประสงค์ จากการบรรยายและสาธิตของอาจารย์ภาค พิทักษ์เผ่า ทำให้กลุ่มเป้าหมายเกิดการเรียนรู้และสร้างแรงบันดาลใจ เนื่องจากได้แลกเปลี่ยนประสบการณ์โดยตรงและได้เห็นถึงสภาพจริงของการดำเนินโครงการ อีกทั้งสามารถนำความรู้ที่ได้รับมาประยุกต์ใช้ในการดำเนินโครงการทั้งในโรงเรียนและชุมชนได้ ซึ่งผลดังกล่าว สอดคล้องกับงานวิจัยเรื่องการพัฒนากระบวนการเรียนรู้เพื่อการจัดการมูลฝอยในโรงเรียนระดับประถมศึกษา : กรณีศึกษาโรงเรียนวัดโคกสมานคุณ อำเภอลำทะเมนชัย จังหวัดสงขลา ของ พงศ์ภพ ขนานแก้ว (2548) ที่พบว่า การศึกษาดูงาน ทำให้กลุ่มเป้าหมายเกิดแรงจูงใจ มีประสบการณ์เพิ่มขึ้น เนื่องจากได้ฟังการบรรยาย และได้ดูการปฏิบัติงานจริงของการดำเนินโครงการลดปริมาณมูลฝอย

1.4 การประชาสัมพันธ์ การวิจัยนี้ ได้มีการประชาสัมพันธ์ เพื่อเผยแพร่ความรู้เรื่องมูลฝอยและการดำเนินโครงการ โดยโรงเรียนวัดธรรมโมษณ์ ใช้รูปแบบการประกาศหน้าเสาธง การให้ความรู้ของครูประจำชั้น การเชิญผู้ปกครองเพื่อรับทราบการดำเนินโครงการธนาคารมูลฝอยของโรงเรียน การติดป้ายผ้าหน้าโรงเรียน การเดินรณรงค์ในชุมชนร่วมกับกลุ่มแกนนำชุมชน ส่วนกลุ่มแกนนำชุมชนประชาสัมพันธ์แบบปากต่อปาก ให้กับเพื่อนบ้านและสมาชิกในชุมชนได้รับทราบ ผลจากการประชาสัมพันธ์ดังกล่าว ทำให้ผู้ที่เกี่ยวข้องทั้งในโรงเรียนและชุมชน มีความรู้ ความเข้าใจเรื่องการจัดการมูลฝอยเพิ่มขึ้น อีกทั้งได้รับทราบการดำเนินโครงการทั้งในโรงเรียนและชุมชนให้เกิดการมีส่วนร่วมได้ สอดคล้องกับแนวคิดของ วิจิต อาวะกุล (2534) ที่กล่าวว่า การประชาสัมพันธ์

สัมพันธ์ เป็นกิจกรรม สถานการณ์ การกระทำ การพูด การเขียน ฯลฯ ที่ทรงอิทธิพลของสถาบัน หรือหน่วยงาน ซึ่งเป็นการปฏิบัติด้วยการติดต่อสื่อสารเผยแพร่ ชี้แจง ชักชวน ให้ทุกฝ่ายที่เกี่ยวข้อง เข้ามามีส่วนร่วม เพื่อพัฒนาและธำรงไว้ซึ่งความสัมพันธ์อันดี และช่วยให้ทุกฝ่ายเข้าใจความหมาย การกระทำของสถาบันหรือหน่วยงานเป็นไปในทางที่ดี

อนึ่ง จากการใช้รูปแบบการประชาสัมพันธ์แบบปากต่อปากนั้น มีผลดีเป็นอย่างยิ่งต่อการ เผยแพร่ความรู้เรื่องมูลฝอยของกลุ่มแกนนำ เนื่องจากทำให้กลุ่มเป้าหมายได้เรียนรู้และสามารถซักถามได้อย่างสนิทใจ แต่อย่างไรก็ตามการประชาสัมพันธ์ในรูปแบบดังกล่าวนี้ จำเป็นต้องใช้ความสัมพันธ์ในแนวราบที่มีอยู่ทั้งในโรงเรียนและชุมชน เพื่อจะก่อให้เกิดความร่วมมือและการมีส่วนร่วมของกลุ่มเป้าหมายได้ สอดคล้องกับแนวคิดของ อรศรี งามวิทยาพงศ์ (2544 : 52 – 53) ที่กล่าวว่า ความสัมพันธ์แนวราบหรือแนวนอน หรือแบบเพื่อน เป็นปัจจัยและเงื่อนไขที่ช่วยให้การเรียนรู้ เกิดขึ้นได้อย่างกว้างขวางและทั่วถึง

2. ผลเบื้องต้นของการจัดการมูลฝอยแบบมีส่วนร่วมทั้งในโรงเรียนและชุมชน

เนื้อหาในตอนนี้เป็น การนำเสนอผลการเปรียบเทียบการเปลี่ยนแปลงปริมาณและ องค์ประกอบมูลฝอย และความรู้ ความเข้าใจ ทักษะและพฤติกรรม ก่อน – หลังการวิจัย มีรายละเอียดดังนี้

2.1 การเปลี่ยนแปลงปริมาณและองค์ประกอบมูลฝอย

(1) โรงเรียนวัดธรรมโฆษณ์ สำหรับการดำเนินการจัดการมูลฝอยในโรงเรียนนั้น ผู้วิจัย พบว่า ในช่วงก่อนเริ่มดำเนินการวิจัย โรงเรียนวัดธรรมโฆษณ์ยังไม่มี การคัดแยกมูลฝอยก่อนทิ้งและไม่ได้มีการนำมูลฝอยมาใช้ประโยชน์ มีเพียงการให้นักเรียนทำความสะอาดในช่วงเช้า แล้วนำมูลฝอยไปทิ้งในถังรวบรวมมูลฝอยบริเวณหน้าโรงเรียน โดยมีรถเทศบาลมาจัดเก็บ นอกจากนั้น กิจกรรมการหาปริมาณและองค์ประกอบมูลฝอยก่อนดำเนินการวิจัย (15 มีนาคม 2548) พบว่า มีปริมาณมูลฝอย 41.5 กิโลกรัม/วัน และยังพบว่า มูลฝอยอื่น ๆ มีปริมาณมากที่สุด (34.7%) และเศษผัก ผลไม้ มีปริมาณน้อยที่สุด (1.2%) แสดงรายละเอียดไว้ในตาราง 2

ภายหลังจากดำเนินการวิจัยเรื่องกระบวนการจัดการมูลฝอยแบบมีส่วนร่วมจาก โรงเรียนสู่ชุมชน ผู้วิจัยให้แก่นำนักเรียนทำการหาปริมาณและองค์ประกอบมูลฝอย โดยทำการเปรียบเทียบก่อน – หลังดำเนินการวิจัย (22 กันยายน 2548) พบว่า หลังจากผ่านกระบวนการวิจัยและมีการดำเนินโครงการธนาคารมูลฝอยในโรงเรียน มีปริมาณมูลฝอยที่พบในโรงเรียนเท่ากับ 24.0 กิโลกรัม/วัน มูลฝอยเกือบทุกชนิดมีปริมาณลดลง มีเพียงเศษหญ้า ใบไม้ และกิ่งไม้ ที่มีปริมาณเพิ่มขึ้นจากเดิม และมีปริมาณมากที่สุด (36.25%) เนื่องจากช่วงดังกล่าว ฝนตกและลมกรรโชกแรง

เกือบทุกวัน ทำให้ใบไม้และกิ่งไม้ร่วงหล่น ส่วนพลาสติกมีปริมาณน้อยที่สุด (2.5%) รายละเอียดได้แสดงไว้ในตารางที่ 4

(2) **ชุมชนธรรมโฆษณ์** ก่อนดำเนินการวิจัย ผู้วิจัยพบว่า ชุมชนธรรมโฆษณ์ อำเภอสิงหนคร จังหวัดสงขลา แบ่งโซนตามถนนในชุมชนออกเป็น 2 โซน (การแบ่งของแกนนำชุมชน) ได้แก่ โซนที่ 1 บริเวณถนนสายหลัก สมาชิกในชุมชนส่วนใหญ่ นำมูลฝอยไปทิ้งในถังรองรับมูลฝอยที่ทางเทศบาลจัดวางไว้ โดยไม่มีการคัดแยกมูลฝอยก่อนทิ้ง และโซนที่ 2 บริเวณถนนสายรอง ไม่มีถังรองรับมูลฝอยของทางเทศบาล สมาชิกส่วนใหญ่ นำมูลฝอยไปทิ้งบริเวณพื้นที่รกร้างว่างเปล่า และกำจัดโดยการเผาบริเวณหลังบ้านของตนเอง จะเห็นได้ว่า ทั้งสองโซนในชุมชนธรรมโฆษณ์ไม่มีการคัดแยกมูลฝอยและนำมูลฝอยไปใช้ประโยชน์ จากกิจกรรมการหาปริมาณและองค์ประกอบมูลฝอยก่อนดำเนินการวิจัย (19 มิถุนายน 2548) พบว่า มีปริมาณมูลฝอยทั้งหมด 72.5 กิโลกรัม/วัน โดยถนนสายหลักมีปริมาณมูลฝอย 48 กิโลกรัม/วัน ซึ่งมูลฝอยชนิดเศษผัก และผลไม้มีปริมาณมากที่สุด (44.17%) และเศษผ้ามีปริมาณน้อยที่สุด (0.62%) ส่วนถนนสายรองมีปริมาณมูลฝอย 24.5 กิโลกรัม/วัน ซึ่งมูลฝอยชนิดใบไม้และกิ่งไม้มีปริมาณมากที่สุด (36.73%) และโลหะมีปริมาณน้อยที่สุด (2.04%) แสดงรายละเอียดไว้ในตาราง 3

ภายหลังจากการดำเนินการตามขั้นตอนการวิจัย กลุ่มเป้าหมายได้ทำการหาปริมาณและองค์ประกอบมูลฝอย โดยทำการเปรียบเทียบก่อน – หลังดำเนินการวิจัย (29 กันยายน 2548) ซึ่งพบว่า หลังผ่านกระบวนการวิจัย มีปริมาณมูลฝอยที่พบในชุมชนเท่ากับ 63 กิโลกรัม/วัน โดยถนนสายหลักมีปริมาณมูลฝอย 38.2 กิโลกรัม/วัน ซึ่งมูลฝอยชนิดใบไม้และกิ่งไม้มีปริมาณมากที่สุด (31.41%) และเศษผ้ามีปริมาณน้อยที่สุด (2.09%) ส่วนถนนสายรองมีปริมาณมูลฝอย 24.8 กิโลกรัม/วัน ซึ่งมูลฝอยชนิดใบไม้และกิ่งไม้มีปริมาณมากที่สุด (60.48%) และมูลฝอยชนิดอื่นๆมีปริมาณน้อยที่สุด (4.03%) จะเห็นได้ว่า มูลฝอยชนิดใบไม้และกิ่งไม้มีปริมาณมากที่สุด เนื่องจากช่วงเวลาดังกล่าวมีฝนตกและลมกระโชกแรงทำ ให้ใบไม้และกิ่งไม้ร่วงหล่นเป็นจำนวนมาก ซึ่งแสดงรายละเอียดไว้ในตาราง 5

ดังนั้น จะเห็นได้ว่า ปริมาณและองค์ประกอบมูลฝอยลดลงทั้งในโรงเรียนและชุมชน (ตาราง 6 และ ตาราง 7 ตามลำดับ) ซึ่งเป็นผลสืบเนื่องมาจากกลุ่มเป้าหมายเกิดการเรียนรู้อย่างเป็นระบบ และกลุ่มแกนนำเป็นต้นแบบที่ดีให้กับคนอื่นๆ อีกทั้งมีการเปลี่ยนแปลงพฤติกรรมเป็นไปในทางที่ดีขึ้น ซึ่งสอดคล้องกับแนวคิดของ ปรามิ รามสูตร (2528) ที่กล่าวว่า เราจะสามารถรู้ได้ว่า บุคคลเกิดการเรียนรู้ในสิ่งใดสิ่งหนึ่งหรือไม่ นั่น ก็โดยการสังเกตพฤติกรรมของเขา ถ้าเขาทำในสิ่งที่ไม่เคยทำได้มาก่อน คือเขาทำไม่เป็นแล้วทำเป็น จากไม่รู้กลายเป็นรู้ จากไม่เข้าใจกลายเป็นเข้าใจ หรือจากทำไม่ดีกว่ากลายเป็นดีขึ้น เป็นต้น ถ้ามีสาเหตุเนื่องมาจากประสบการณ์ หรือการฝึกก็ถือได้ว่า

คลนั้นได้เกิดการเรียนรู้ขึ้นแล้ว และยังคงคล้องกับผลการวิจัยของพงศภัท ขนบแก้ว (2548) ซึ่งศึกษาเรื่องการพัฒนากระบวนการเรียนรู้เพื่อการจัดการมูลฝอยในโรงเรียนระดับประถมศึกษา กรณีศึกษาโรงเรียนวัดโคกสมานคุณ อำเภอหาดใหญ่ จังหวัดสงขลา ซึ่งพบว่า การที่ผู้ที่เกี่ยวข้องได้รับรู้และมีส่วนร่วมในกิจกรรมต่างๆ ส่งผลให้เกิดความตระหนัก มีการเปลี่ยนแปลงทัศนคติและพฤติกรรมเกี่ยวกับการจัดการมูลฝอยในทางที่ดีขึ้น

อนึ่ง การเปลี่ยนแปลงปริมาณและองค์ประกอบมูลฝอยทั้งในโรงเรียนและชุมชนนั้น ปัจจัยหนึ่งเป็นผลจากการกระตุ้นจากผู้วิจัย ซึ่งจากการศึกษาของนฤติ บุญชุม (2548) ที่ศึกษาเรื่องแนวทางการปรับปรุงการมีส่วนร่วมของประชาชนในการจัดการมูลฝอยชุมชน ชุมชนปริตก อำเภอสะเตา จังหวัดสงขลา พบว่า ที่ผ่านมาชุมชนดังกล่าวได้มี นางสาวปานกมล พิสิฐอรธกุล และนายวิวัฒน์ อึ้งเจริญ ทำหน้าที่เป็นนักวิจัยในชุมชนในปี พ.ศ. 2545 และ พ.ศ. 2546 ตามลำดับ ซึ่งทั้งสองคนมีบทบาทในการกระตุ้น ส่งเสริมและประสานงาน ระหว่างผู้ร่วมวิจัย ทำให้การดำเนินการมีความต่อเนื่อง แต่เมื่อนักวิจัยทั้งสองคนออกจากพื้นที่ไปแล้ว ชุมชนปริตกเริ่มประสบปัญหาอุปสรรคในเรื่องความต่อเนื่องของการมีส่วนร่วม รวมทั้งไม่มีการเคลื่อนไหวใดๆ ด้านการจัดการมูลฝอยเพิ่มเติม

จากสาเหตุดังกล่าว จะเห็นได้ว่า การจัดการมูลฝอยแบบมีส่วนร่วมที่จะก่อให้เกิดการเปลี่ยนแปลงอย่างต่อเนื่องนั้น จำเป็นอย่างยิ่งที่ผู้เกี่ยวข้องต้องมีกระบวนการกระตุ้นอย่างสม่ำเสมอ เพื่อสร้างแรงจูงใจและเสริมสร้างทัศนคติที่ดีต่อการจัดการมูลฝอยแบบมีส่วนร่วมให้กับกลุ่มเป้าหมายหรือประชาชน เพื่อลดปริมาณมูลฝอยและก่อให้เกิดการจัดการมูลฝอยที่เหมาะสมและยั่งยืน

2.2 การเปรียบเทียบความรู้ ความเข้าใจ ทัศนคติและพฤติกรรมของกลุ่มเป้าหมายก่อน – หลัง กระบวนการวิจัย

การเปรียบเทียบผลการวิจัยจากแบบทดสอบ การสังเกตแบบมีส่วนร่วมและไม่มีส่วนร่วม การสัมภาษณ์กลุ่มและการสัมภาษณ์เป็นรายบุคคลของกลุ่มเป้าหมาย ซึ่งได้แก่ แกนนำนักเรียนและแกนนำชุมชน ทั้งนี้การศึกษาไม่ได้ครอบคลุมแกนนำครู เนื่องจากครุมีข้อจำกัดทางด้านเวลา ทำให้ไม่สามารถเข้าร่วมการวิจัยได้ตลอดกระบวนการ มีรายละเอียดดังนี้

(1) ผลจากแบบทดสอบนักเรียนแกนนำ

- ด้านความรู้ ความเข้าใจ

กลุ่มนักเรียนแกนนำมีความรู้ ความเข้าใจเรื่องการจัดการมูลฝอยเพิ่มขึ้น สอดคล้องกับการสังเกตและการสัมภาษณ์นักเรียนแกนนำที่เข้าร่วมกิจกรรมในทุกขั้นตอน พบว่า

นักเรียนแกนนำ มีความรู้ ความเข้าใจเปลี่ยนแปลงไปในทางที่ดีขึ้น และยังสามารถนำความรู้ที่ได้ไปถ่ายทอดให้กับเพื่อนและสมาชิกในครอบครัวได้ปฏิบัติอีกด้วย

- ด้านทัศนคติ

จากแบบทดสอบ พบว่า โดยรวมแล้วกลุ่มแกนนำมีการเปลี่ยนแปลงทัศนคติไม่แตกต่างจากผลการทดสอบครั้งแรก อาจเป็นเพราะ การเปลี่ยนแปลงทัศนคติเกี่ยวกับการจัดการมูลฝอยต้องอาศัยระยะเวลาและการกระตุ้นอย่างต่อเนื่องจากผู้ที่เกี่ยวข้อง เพื่อให้กลุ่มเป้าหมายเกิดการเปลี่ยนแปลงทัศนคติอย่างยั่งยืนต่อไป

- ด้านพฤติกรรม

จากแบบทดสอบ พบว่า นักเรียนแกนนำไม่มีการเปลี่ยนแปลงพฤติกรรมส่วนหนึ่งอาจเป็นเพราะระหว่างทำแบบทดสอบ กลุ่มเป้าหมายขาดความตั้งใจและเล่นกันระหว่างดำเนินกิจกรรม ผลจากแบบทดสอบดังกล่าวนี้ไม่สอดคล้องกับการสังเกตและสัมภาษณ์เท่าที่ควร ซึ่งผู้วิจัย พบว่า นักเรียนแกนนำมีการเปลี่ยนแปลงพฤติกรรมเป็นไปในทางที่ดีขึ้น โดยมีการนำความรู้ไปปฏิบัติที่บ้าน อีกทั้งยังเป็นแบบอย่างที่ดีให้ผู้อื่นได้ปฏิบัติตาม อย่างไรก็ตามการเปลี่ยนแปลงพฤติกรรมอย่างยั่งยืนนั้น ต้องได้รับการกระตุ้นและสนับสนุนอย่างต่อเนื่องจากผู้ที่เกี่ยวข้อง ทั้งนี้พฤติกรรมที่เปลี่ยนแปลงดังกล่าวอาจไม่ยั่งยืนและเป็นผลจากกระบวนการวิจัยที่ผ่านมา

(2) ผลจากการสังเกตและสัมภาษณ์กลุ่มนักเรียนทั่วไป

- ด้านความรู้ ความเข้าใจ

กลุ่มนักเรียนทั่วไปส่วนใหญ่มีความรู้ ความเข้าใจเกี่ยวกับการจัดการมูลฝอยในระดับที่ดีขึ้น หลังจากได้รับการประชาสัมพันธ์จากนักเรียนแกนนำ และการให้ความรู้ของครูประจำชั้น ซึ่งสอดคล้องกับการสัมภาษณ์นักเรียนทั่วไปจำนวน 15 คน พบว่า นักเรียนทั่วไปส่วนใหญ่มีความรู้ ความเข้าใจ เปลี่ยนแปลงไปในทางที่ดีขึ้น มีการเรียนรู้ความหมาย ประเภท และผลกระทบจากมูลฝอย อีกทั้งได้นำความรู้ไปถ่ายทอดให้แก่ผู้ปกครอง

- ด้านทัศนคติ

กลุ่มนักเรียนทั่วไป ส่วนใหญ่มีทัศนคติเกี่ยวกับการจัดการมูลฝอยเปลี่ยนแปลงในระดับเล็กน้อยเท่านั้น ดังที่ได้กล่าวไว้ข้างต้นแล้วว่า การเปลี่ยนแปลงทัศนคติ ต้องอาศัยระยะเวลาและการสนับสนุนอย่างต่อเนื่องและเป็นระบบจากผู้ที่เกี่ยวข้อง เพื่อให้การเปลี่ยนแปลงดังกล่าวเพิ่มระดับมากขึ้นและเกิดความยั่งยืนต่อไป

- ด้านพฤติกรรม

กลุ่มนักเรียนทั่วไป ส่วนใหญ่มีพฤติกรรมเกี่ยวกับการจัดการมูลฝอยเปลี่ยนแปลงไปในทางที่ดีขึ้น มีการคัดแยกมูลฝอยมากขึ้น สอดคล้องกับการสังเกตของผู้วิจัย ซึ่งพบว่า มีการทิ้งมูลฝอยแบบแยกประเภทในถังรองรับมูลฝอย รวมทั้งการปฏิบัติตามกฎของโรงเรียนเกี่ยวกับการจัดการมูลฝอย

(3) ผลจากแบบทดสอบกลุ่มแกนนำชุมชน

- ด้านความรู้ ความเข้าใจ

กลุ่มแกนนำชุมชนมีความรู้ ความเข้าใจ เกี่ยวกับการจัดการมูลฝอยเพิ่มมากขึ้น สอดคล้องกับการสัมภาษณ์ของผู้วิจัย ซึ่งพบว่า กลุ่มแกนนำชุมชนมีความรู้ ความเข้าใจเปลี่ยนแปลงไปในทางที่ดีขึ้น อีกทั้งสามารถนำความรู้ที่ได้รับ ไปถ่ายทอดให้กับผู้อื่น ได้ปฏิบัติ

- ด้านทัศนคติ

กลุ่มแกนนำชุมชน มีการเปลี่ยนแปลงทัศนคติเกี่ยวกับการจัดการมูลฝอยสังเกตจากการเข้าร่วมกระบวนการวิจัยในทุกขั้นตอน และการเป็นแบบอย่างที่ดีในการแยกประเภทมูลฝอย อีกทั้งยังตระหนักถึงปัญหาและผลกระทบที่เกิดจากมูลฝอย แต่อย่างไรก็ตามการเปลี่ยนแปลงทัศนคติต้องอาศัยระยะเวลาและการสนับสนุนอย่างต่อเนื่องจากผู้ที่เกี่ยวข้อง เพื่อให้การเปลี่ยนแปลงดังกล่าวเกิดความยั่งยืนได้

- ด้านพฤติกรรม

กลุ่มแกนนำชุมชน มีการเปลี่ยนแปลงพฤติกรรมที่ดีขึ้นในทุกประเด็นคำถาม ซึ่งสอดคล้องกับการสังเกตของผู้วิจัยที่พบว่า กลุ่มแกนนำชุมชนมีการเปลี่ยนแปลงพฤติกรรมไปในทางที่ดีขึ้น สังเกตได้จาก มีการแยกประเภทมูลฝอยในครัวเรือนและการนำตะกร้าไปจ่ายตลาด เพื่อเป็นแบบอย่างในการลดปริมาณมูลฝอยให้ผู้อื่น

(4) ผลจากการสังเกตและสัมภาษณ์ชาวบ้านทั่วไป

- ด้านความรู้ ความเข้าใจ

ชาวบ้านส่วนใหญ่มีความรู้ ความเข้าใจเกี่ยวกับการจัดการมูลฝอยในระดับที่ดีขึ้น โดยเฉพาะอย่างยิ่งกลุ่มผู้ปกครองนักเรียน และกลุ่มที่อาศัยอยู่ใกล้เคียงกับบ้านกลุ่มแกนนำ ซึ่งพบว่า มีความรู้ ความเข้าใจเกี่ยวกับประเภทและวิธีการลดปริมาณมูลฝอย อีกทั้งยังได้นำความรู้ที่ได้ไปถ่ายทอดให้กับคนอื่นๆ ในครอบครัว ได้ปฏิบัติ

- ด้านทัศนคติ

ชาวบ้านส่วนใหญ่มีการเปลี่ยนแปลงทัศนคติไปในทางที่ดีขึ้นในระดับเล็กน้อยเท่านั้น สืบเนื่องจากมีการนำความรู้ที่ได้รับไปปฏิบัติและถ่ายทอดให้กับผู้อื่น อีกทั้งมีความตระหนักถึงปัญหาและผลกระทบที่เกิดจากมูลฝอยเพิ่มมากขึ้น

- ด้านพฤติกรรม

ชาวบ้านส่วนใหญ่มีการเปลี่ยนแปลงพฤติกรรมไปในทางที่ดีขึ้น สืบเนื่องจาก มีการแยกประเภทมูลฝอย และการนำตะกร้าไปตลาด อีกทั้งยังได้นำมูลฝอยอินทรีย์ผลิตน้ำหมักชีวภาพไว้ใช้ในครอบครัวอีกด้วย

อาจกล่าวสรุปได้ว่า กิจกรรมและขั้นตอนการวิจัยเรื่อง กระบวนการจัดการมูลฝอยแบบมีส่วนร่วมจากโรงเรียนสู่ชุมชน ก่อให้เกิดการเปลี่ยนแปลงทั้งในด้านความรู้ ความเข้าใจ ทัศนคติและพฤติกรรมอย่างชัดเจนในชุมชน ส่วนการเปลี่ยนแปลงในโรงเรียนนั้นยังไม่ชัดเจนนักในด้านทัศนคติและพฤติกรรม ซึ่งจำเป็นต้องอาศัยระยะเวลาและการกระตุ้นอย่างต่อเนื่องและเป็นระบบ โดยผ่านกลไกต่างในระบบโรงเรียน เพื่อให้กลุ่มเป้าหมายเกิดการเปลี่ยนแปลงเกี่ยวกับการจัดการมูลฝอยอย่างยั่งยืนต่อไป

2.3 ผลลัพธ์ของกระบวนการจัดการมูลฝอยแบบมีส่วนร่วม

กระบวนการเรียนรู้ที่ผู้วิจัยได้ดำเนินการทั้งในโรงเรียนและชุมชน เมื่อพิจารณาภายใต้กรอบการประเมินประสิทธิผลและความยั่งยืนของ วรเดช จันทสร และไพโรจน์ ภัทรนรากุล (2541 : 39-40) ประกอบด้วย การบรรลุเป้าหมายที่ได้กำหนด ระดับการมีส่วนร่วม ระดับความพึงพอใจและความยั่งยืนของโครงการ พบว่า สอดคล้องกับกรอบการประเมินดังกล่าว มีรายละเอียดดังนี้

(1) การบรรลุเป้าหมายที่กำหนดไว้ กลุ่มเป้าหมายโดยเฉพาะอย่างยิ่งในชุมชน มีการเรียนรู้เรื่องการจัดการมูลฝอยเพิ่มขึ้น ทั้งในด้านความรู้ ความเข้าใจ พฤติกรรมและทัศนคติ เมื่อประเมินจากแบบทดสอบประเมินการเรียนรู้เปรียบเทียบก่อน – หลังดำเนินการวิจัย และการสังเกตและสัมภาษณ์ของผู้วิจัย ซึ่งพบว่า หลังจากกระบวนการวิจัย กลุ่มเป้าหมายในโรงเรียนมีความรู้ ความเข้าใจ ทัศนคติและพฤติกรรมเกี่ยวกับการจัดการมูลฝอยเปลี่ยนไปในทางที่ดีขึ้นเพียงเล็กน้อย โดยเฉพาะอย่างยิ่งคะแนนทัศนคติและพฤติกรรมที่ยังไม่เปลี่ยนแปลงเท่าที่ควร ซึ่งแตกต่างจากการสังเกตและสัมภาษณ์ การจัดการกระบวนการเรียนรู้เพื่อให้เกิดการเปลี่ยนแปลงด้านทัศนคติและพฤติกรรมของนักเรียนนั้น จำเป็นต้องอาศัยระยะเวลาและการสนับสนุนอย่างต่อเนื่องจากผู้ที่เกี่ยวข้องทุกฝ่ายในโรงเรียน ดังที่งานวิจัยของซัมซู สาอู (2546) ศึกษาเรื่องการจัดกิจกรรมการเรียนรู้เกี่ยวกับมูลฝอยแก่นักเรียน กรณีศึกษาโรงเรียนนราสิกขาลัย จังหวัดนราธิวาส ได้กล่าวไว้ว่า การจัด

กิจกรรมการเรียนรู้ให้กลุ่มเป้าหมายมีการปรับเปลี่ยนทัศนคติและพฤติกรรมนั้น ต้องมีการดำเนินการและการแก้ไขปรับปรุงอย่างต่อเนื่อง โดยเฉพาะอย่างยิ่ง จะต้องคำนึงถึงความเชื่อมโยงกับวิถีชีวิตและความเป็นไปได้ในการนำไปใช้ได้จริงในชีวิตประจำวัน นอกจากนั้นแล้ว จำเป็นต้องมีวิธีการสนับสนุน กระตุ้นและการสร้างแรงจูงใจที่เหมาะสม รวมถึงมีกลไกรองรับที่เอื้อต่อการปฏิบัติด้วย

(2) ระดับการมีส่วนร่วม

โรงเรียนวัดธรรมโมชน์

- **แกนนำนักเรียน** แกนนำนักเรียนจำนวน 25 คน มีส่วนร่วมในกระบวนการวิจัยเป็นอย่างมาก โดยผู้วิจัยประเมินจากความสม่ำเสมอและความร่วมมือในการเข้าร่วมกิจกรรม ตามแนวคิดของแคมเพอร์สันและไบรเบงก์ (1969 อ้างถึงใน ปานกมล พิสิฐอรุณกุล, 2545) ที่กล่าวว่า มาตรการมีส่วนร่วมวัดได้จากความหนาแน่นของการกระทำ ซึ่งแสดงโดยการร่วมกระทำบ่อยครั้ง มีระยะของกิจกรรมที่ยาวนาน หรือมีความผูกพันและมีแรงจูงใจในการกระทำ แสดงว่าบุคคลนั้นมีส่วนร่วมในการดำเนินกิจกรรม

- **ครูแกนนำ** ครูแกนนำที่มีส่วนร่วมมากได้แก่ ครูสมทรง พันธุ์กุ่มุท ซึ่งเป็นหัวหน้ากลุ่มฯ ส่วนครูแกนนำคนอื่นๆได้เข้าร่วมกิจกรรมและแสดงความคิดเห็นในบางกิจกรรมเท่านั้น เนื่องจากมีภาระหน้าที่ที่ต้องรับผิดชอบ จึงมีข้อจำกัดต่อการเข้าร่วมกิจกรรม

- **ครูและนักเรียนทั่วไป** ผู้ที่มีส่วนเกี่ยวข้องในโรงเรียนให้ความร่วมมือในระดับปานกลาง แต่อย่างไรก็ตาม ภายหลังจากนักเรียนแกนนำเป็นแบบอย่างที่ดีในการจัดการมูลฝอยและการประชาสัมพันธ์โครงการธนาคารมูลฝอยในโรงเรียน ทำให้สมาชิกในโรงเรียนเกิดความกระตือรือร้นและเกิดการมีส่วนร่วมมากยิ่งขึ้น สืบเนื่องจากการทิ้งมูลฝอยแยกตามประเภทและการสมัครเป็นสมาชิกของธนาคารฯ รวมทั้งการนำมูลฝอยมาฝากขายที่ธนาคารฯของโรงเรียน

ชุมชนธรรมโมชน์

- **แกนนำชุมชน** ในขั้นเบื้องต้นมีแกนนำชุมชนที่อาสาสมัครเข้าร่วมโครงการจำนวน 25 คน เนื่องจากมีหลายคนติดภาระหน้าที่ ในที่สุดมีผู้ที่สามารถเข้าร่วมกิจกรรมได้ครบทุกขั้นตอนมีทั้งหมด 9 คน โดยผู้ที่เข้าร่วมทุกคนให้ความร่วมมือและมีส่วนร่วมในกิจกรรมเป็นอย่างมาก อีกทั้งเป็นแบบอย่างที่ดีในการจัดการมูลฝอยให้แก่เพื่อนบ้านและสมาชิกในชุมชน

- **สมาชิกในชุมชน** ผลสืบเนื่องจากการร่วมมือและความกระตือรือร้นของแกนนำชุมชนในการเผยแพร่และประชาสัมพันธ์ความรู้เกี่ยวกับการจัดการมูลฝอย ทำให้สมาชิกในชุมชนมีความรู้ ความเข้าใจและมีส่วนร่วมมากขึ้น โดยเปรียบเทียบกับช่วงก่อนดำเนินการวิจัย พบว่า

สมาชิกส่วนใหญ่ ไม่มีการคัดแยกมูลฝอยและนำมูลฝอยไปใช้ประโยชน์ แต่หลังจากกลุ่มแกนนำได้ดำเนินการตามแนวทางที่กำหนด ทำให้มีการคัดแยกมูลฝอยก่อนทิ้งและนำมูลฝอยอินทรีย์ไปใช้ในการผลิตน้ำหมักชีวภาพมากยิ่งขึ้น

(3) **ระดับความพึงพอใจ** กลุ่มเป้าหมายส่วนใหญ่มีความพึงพอใจต่อกระบวนการเรียนรู้เกี่ยวกับการจัดการมูลฝอยจากโรงเรียนสู่ชุมชน เนื่องจากสามารถนำความรู้ที่ได้รับไปใช้ประโยชน์ได้จริงในชีวิตประจำวัน อีกทั้งสามารถกำหนดแนวทางการดำเนินโครงการเกี่ยวกับการจัดการมูลฝอยได้อย่างเหมาะสม จากการสรุปการดำเนินกิจกรรมของกลุ่มเป้าหมาย พบว่า กิจกรรมที่ได้รับความพึงพอใจสูงสุด ได้แก่ กิจกรรมที่ได้มีส่วนร่วมปฏิบัติและเห็นถึงสภาพจริงในการดำเนินการ ซึ่งสอดคล้องกับผลการวิจัยของพงศภัท ขนานบแก้ว (2548) ที่ศึกษาการพัฒนากระบวนการเรียนรู้เพื่อจัดการมูลฝอยในโรงเรียนระดับประถมศึกษา กรณีศึกษาโรงเรียนวัดโคกสามานคุณ อำเภอลำลูกกา จังหวัดสิงห์บุรี พบว่า ความพึงพอใจของกลุ่มเป้าหมายในการเข้าร่วมกระบวนการเรียนรู้เพื่อจัดการมูลฝอยนั้น สะท้อนให้เห็นว่า การจัดกิจกรรมการเรียนรู้ในลักษณะดังกล่าวส่งผลให้กลุ่มเป้าหมายเกิดการเรียนรู้ได้อย่างมีประสิทธิภาพ เมื่อใช้ระดับความพึงพอใจเป็นตัวชี้วัด และยังสอดคล้องกับผลการวิจัยของ เครือวัลย์ แก้วนพรัตน์ (2544) ที่ศึกษาการมีส่วนร่วมของนักเรียนมัธยมศึกษาในกิจกรรมสิ่งแวดล้อมศึกษาเพื่อการอนุรักษ์สิ่งแวดล้อม จังหวัดสิงห์บุรี พบว่า กิจกรรมที่เน้นกระบวนการกลุ่ม และเปิดโอกาสให้เข้ามามีส่วนร่วมนั้น เป็นรูปแบบของกระบวนการสิ่งแวดล้อมศึกษาที่สอดคล้องกับความต้องการของนักเรียนมัธยมศึกษาในจังหวัดสิงห์บุรี

(4) **ความยั่งยืนของโครงการ** ภายหลังจากผ่านกระบวนการเรียนรู้ในทุกขั้นตอนการวิจัย โรงเรียนวัดธรรมโฆษณ์ได้ดำเนินเปิดโครงการธนาคารมูลฝอยขึ้นในวันที่ 26 กรกฎาคม 2548 โดยได้รับการสนับสนุนทางด้านงบประมาณจากบริษัทยูนิแคลไทยแลนด์ จำกัด และความร่วมมือจากฝ่ายต่างๆ เช่น ครู นักเรียนและผู้ปกครองเป็นอย่างดี ส่วนชุมชนธรรมโฆษณ์ กลุ่มแกนนำได้ดำเนินโครงการผลิตน้ำยาเอนกประสงค์ที่ได้จากน้ำหมักชีวภาพ โดยได้รับความร่วมมือจากเทศบาลตำบลสิงหนคร ในการจัดตั้งเป็นรัฐวิสาหกิจชุมชน เพื่อผลิตน้ำยาเอนกประสงค์จำหน่ายสร้างรายได้ และกลุ่มฯได้มีการรณรงค์ให้สมาชิกในชุมชนใช้ผลิตภัณฑ์ที่ปราศจากสารเคมี เช่น นำน้ำหมักชีวภาพไปใช้เพื่อการเกษตรและการใช้น้ำยาเอนกประสงค์ ในการล้างจาน ซักผ้า เป็นต้น ซึ่งได้รับการตอบสนองเป็นอย่างดีจากเพื่อนบ้านและสมาชิกในชุมชน และผู้วิจัยได้อภิปรายผลเกี่ยวกับแนวโน้มที่จะนำไปสู่ความยั่งยืนของการดำเนินโครงการในหัวข้อที่ 4 ต่อไป

3. เงื่อนไข ปัจจัยที่เอื้อและเป็นอุปสรรคต่อกระบวนการจัดการมูลฝอยแบบมีส่วนร่วมจากโรงเรียนสู่ชุมชน

กระบวนการจัดการมูลฝอยแบบมีส่วนร่วมจากโรงเรียนสู่ชุมชน มีเงื่อนไขและปัจจัยที่เอื้อและเป็นอุปสรรค ดังนี้

3.1 เงื่อนไขและปัจจัย ที่เอื้อต่อกระบวนการจัดการมูลฝอยแบบมีส่วนร่วมในโรงเรียน

(1) **นโยบายของโรงเรียน** กระบวนการจัดการมูลฝอยแบบมีส่วนร่วมในโรงเรียนพบว่า ปัจจัยที่เอื้อต่อกระบวนการวิจัย คือ นโยบายการส่งเสริมและสนับสนุนให้โรงเรียนมีสิ่งแวดล้อมที่ดี โดยเฉพาะอย่างยิ่งเกี่ยวกับการจัดการและการลดปริมาณมูลฝอยในโรงเรียน ซึ่งจากนโยบายดังกล่าว ส่งผลให้ผู้วิจัยได้รับความร่วมมือเป็นอย่างดีจากผู้ที่เกี่ยวข้อง ซึ่งสอดคล้องกับการศึกษาของ อภิรดี ส่งศรี (2541 : 81) อ้างถึงใน พงศ์ภพ ขนานแก้ว (2548) ซึ่งพบว่า นโยบายของโรงเรียน เป็นปัจจัยที่ส่งเสริมบทบาททางด้านสิ่งแวดล้อม ของข้าราชการครูสังกัดกรมสามัญศึกษาในเขตควบคุมมลพิษ อำเภอหาดใหญ่จังหวัดสงขลา ดังนั้น อาจกล่าวได้ว่า การดำเนินการเกี่ยวกับการจัดการมูลฝอยในโรงเรียน นโยบายมีส่วนสำคัญเป็นอย่างยิ่ง เนื่องจากทำให้ผู้ที่เกี่ยวข้องเกิดความร่วมมือและมีส่วนร่วมในการดำเนินการให้บรรลุตามวัตถุประสงค์

(2) **การสนับสนุนของบริษัทยูโนแคล ไทยแลนด์ จำกัด** จากการสนับสนุนของบริษัทยูโนแคลฯมีส่วนเป็นอย่างยิ่งต่อการดำเนินโครงการจัดการมูลฝอยในโรงเรียน เนื่องจากที่ผ่านมา โรงเรียนขาดงบประมาณและความรู้ที่เพียงพอในการดำเนินโครงการ ประกอบกับได้มีนักวิจัยช่วยส่งเสริมและกระตุ้นให้การดำเนินการต่างๆเป็นไปด้วยดี (ประยูร ไชยแก้ว, สัมภาษณ์, 20 กันยายน 2548) อาจกล่าวได้ว่า การส่งเสริมและสนับสนุนจากองค์กรภายนอก เป็นปัจจัยที่ช่วยกระตุ้น และสร้างแรงจูงใจให้โรงเรียนสามารถกำหนดแนวทางการดำเนินโครงการตามความต้องการได้ แต่อย่างไรก็ตาม การสนับสนุนจากองค์กรภายนอกเป็นเพียงปัจจัยหนึ่งเท่านั้น ในการช่วยส่งเสริมและจุดประกายแนวความคิด การกระตุ้นอย่างต่อเนื่องจากผู้ที่เกี่ยวข้องในโรงเรียนเป็นองค์ประกอบสำคัญ ที่จะทำให้การดำเนินโครงการเกี่ยวกับการจัดการมูลฝอยเกิดความยั่งยืนได้

(2) **ความสัมพันธ์ระหว่างโรงเรียนและชุมชน** โรงเรียนวัดธรรมโฆษณ์ตั้งอยู่ในชุมชนมาเป็นเวลายาวนาน และผู้ปกครองหรือชาวบ้านส่วนใหญ่ก็จบการศึกษาจากโรงเรียนแห่งนี้ ประกอบกับครูสมทรงและครูสมชาติ ซึ่งเป็นครูแกนนำได้อาศัยอยู่ในพื้นที่และสอนในโรงเรียนวัดธรรมโฆษณ์ เป็นเวลาเกือบ 20 ปี อีกทั้งยังได้ให้คำแนะนำความรู้ทางด้านการเกษตรให้กับสมาชิกในชุมชน จากความสัมพันธ์ที่ดีดังกล่าว เมื่อโรงเรียนต้องการความร่วมมือหรือขอความช่วยเหลือ ก็ได้รับการตอบสนองได้เป็นอย่างดี เช่น การขอความร่วมมือปรับปรุงสถานที่จัดเก็บมูลฝอย การนัดหมายการประชุมชี้แจงเรื่องการดำเนินโครงการเกี่ยวกับมูลฝอยในโรงเรียน ให้ผู้ปกครองได้รับทราบ หรือแม้แต่วางด้านการศึกษา เป็นต้น จากความสัมพันธ์ดังกล่าวสอดคล้องกับข้อเสนอแนะของปรีชา เศรษฐีธร (2527 , 34 – 35) ที่กล่าวว่า ครูและผู้ปกครองนักเรียน ตลอดจนประชาชนทั่ว

ไปในชุมชนต้องมีการติดต่อสัมพันธ์กันอย่างใกล้ชิด เพราะเมื่อผู้ปกครองมีความรู้สึกลัวว่า ตนเองมีส่วนร่วมกับกิจกรรมของโรงเรียนแล้ว ก็จะช่วยปรับปรุงแก้ไขปัญหาต่างๆ ที่เกิดขึ้นได้สำเร็จ ไม่ว่าปัญหานั้นจะมีความยากง่ายเพียงใดก็ตาม และยังคงคล้องกับข้อเสนอแนะของ ปรัชญา เวสารัชช (2527) ที่กล่าวว่า ครูควรมีความสัมพันธ์ที่ดีกับชาวบ้าน ครูมีการพบปะระหว่างครูกับชาวบ้านและผู้ปกครองมากขึ้น ควรดึงชาวบ้านเข้ามามีส่วนร่วมในกิจกรรมต่างๆ และควรจัดบริการให้ชาวบ้านด้วย

ดังนั้น อาจกล่าวสรุปได้ว่า ปัจจัยที่เอื้อต่อกระบวนการจัดการมูลฝอยแบบมีส่วนร่วมในโรงเรียน ได้แก่ นโยบายของโรงเรียน การสนับสนุนจากองค์กรภายนอก ความสัมพันธ์ระหว่างโรงเรียนและชุมชน ปัจจัยดังกล่าวทำให้การดำเนินการวิจัยและการดำเนินโครงการจัดการมูลฝอยในโรงเรียนบรรลุผลตามเป้าหมายที่กำหนด

3.2 ปัจจัยที่เป็นอุปสรรคต่อกระบวนการจัดการมูลฝอยในโรงเรียน

(1) **ข้อจำกัดทางด้านเวลาของโรงเรียน** มีผลเป็นอย่างมากต่อการดำเนินกิจกรรมทางด้านสิ่งแวดล้อม โดยเฉพาะเรื่องจัดการมูลฝอย เนื่องจากโรงเรียนมีความจำเป็นที่ต้องเข้าร่วมกิจกรรมที่ทางหน่วยงานต่างๆ ได้ขอความร่วมมือ เช่น กีฬาอำเภอ กีฬาจังหวัด กีฬาสร้างความสัมพันธ์ของวิทยุโนแคลฯ กีฬา ปตท.สพ.จำกัด เป็นต้น จากกิจกรรมดังกล่าว ทำให้ครูและนักเรียนรู้สึกเหน็ดเหนื่อย ไม่สามารถเข้าร่วมกระบวนการวิจัยได้ ผู้วิจัยจำเป็นต้องเลื่อนการดำเนินกิจกรรมต่างๆ ออกไป ส่งผลให้การดำเนินกิจกรรมต่างๆ เป็นไปอย่างล่าช้ากว่าที่กำหนดไว้

(2) **ข้อจำกัดทางด้านเวลาของครู** ครูต้องมีภาระหน้าที่อื่นๆ นอกเหนือจากการสอน อีกทั้งยังต้องรับผิดชอบงานต่างๆ ที่ทางองค์กรภายนอกได้ขอความร่วมมือ เช่น การสำรวจกลุ่มเสี่ยงของเยาวชนในชุมชนธรรมชาติที่จะนำไปสู่การติดยาเสพติดและการค้าประเวณี เป็นต้น จากภาระหน้าที่ต่างๆ ทำให้ครูขาดความสนใจและความตั้งใจในการเข้าร่วมกระบวนการวิจัยได้อย่างเต็มที่ โดยสังเกตได้จาก เมื่อผู้วิจัยได้ขอความร่วมมือให้เข้าร่วมกิจกรรมต่างๆ ครูได้ชี้แจงเหตุผลต่างๆ ที่ไม่สามารถเข้าร่วมได้ ส่งผลให้บางกิจกรรมไม่บรรลุตามวัตถุประสงค์ตามที่ได้ วางไว้ ซึ่งสอดคล้องกับข้อค้นพบของพวงน้อย แสงจันทร์ (2539) อ้างถึงใน ชัมชู สาอุ ที่พบว่า การที่ครูผู้สอนไม่มีเวลาในการจัดกิจกรรมและติดตามประเมินผลนั้น เนื่องจากโรงเรียนมีบุคลากรจำนวนน้อย ทำให้แต่ละคนต้องรับภาระหนัก ทั้งที่เป็นหน้าที่หลักและหน้าที่รับผิดชอบพิเศษ นอกเหนือจากหน้าที่การประสานงานกับหน่วยงานราชการต่างๆ ทำให้ครูประณมศึกษาในจังหวัดสงขลา ไม่มีเวลาในการจัดกิจกรรมและการติดตามประเมินผล

(3) **โครงสร้างระบบอำนาจ** การดำเนินการวิจัยครั้งนี้ ผู้บริหารได้มอบหมายให้แกนนำครูเป็นผู้รับผิดชอบในการดำเนินกิจกรรมต่างๆ แต่ครูแกนนำไม่มีอำนาจที่จะสั่งการครูอื่นๆ

ให้เข้าร่วมกระบวนการได้ สังเกตได้จากไม่มีครูคนอื่นนอกเหนือจากครูแกนนำเข้าร่วมกิจกรรมการจัดการมูลฝอยในทุกชั้นตอนแม้ได้มีการเชิญแล้วก็ตาม แต่เมื่อมีการสั่งการจากผู้บริหาร ความร่วมมือต่างๆก็เป็นที่ไปได้ด้วยดี ผลการวิจัยดังกล่าวสอดคล้องกับผลการวิจัยเรื่องการมีส่วนร่วมของ นีรันคร์ จงวุฒิเวศย์ (2547) ที่พบว่า การมีส่วนร่วมที่เกิดจากอำนาจบังคับจากบุคคลที่มีอำนาจเหนือกว่า ส่งผลทำให้ประชาชนเข้ามามีส่วนร่วมในการดำเนินกิจกรรมได้

ดังนั้น อาจกล่าวได้ว่า ปัญหา อุปสรรคดังกล่าว เป็นปัจจัยที่สำคัญอย่างยิ่งต่อการดำเนินกิจกรรมหรือโครงการเกี่ยวกับการจัดการมูลฝอยในโรงเรียนให้เป็นอย่างต่อเนื่อง และที่สำคัญอาจส่งผลกระทบต่อคุณภาพการศึกษาของนักเรียนได้อีกด้วย

3.3 เงื่อนไขและปัจจัยที่เอื้อต่อกระบวนการจัดการมูลฝอยแบบมีส่วนร่วมในชุมชน

(1) สภาพทางสังคมของชุมชน ชุมชนธรรมโฆษณ์ อำเภอสิงหนคร จังหวัดสงขลา เป็นชุมชนกึ่งเมือง กึ่งชนบท โดยอาศัยอยู่กับแบบสังคมเครือญาติ มีความเอื้อเฟื้อเผื่อแผ่และช่วยเหลือซึ่งกันและกัน โดยสังเกตได้จาก เมื่อมีงานประเพณี หรืองานบุญต่างๆ สมาชิกในชุมชนได้ให้ความช่วยเหลือกัน โดยไม่ต้องมีการออกปากหรือร้องขอแต่อย่างใด แต่มาด้วยความสมัครใจ ซึ่งจากสภาพสังคมดังกล่าวทำให้ชุมชนอยู่กันอย่างสงบสุข ปราศจากข้อขัดแย้งภายในชุมชน

อนึ่ง ชุมชนธรรมโฆษณ์ เป็นชุมชนที่มีประชากรที่อาศัยอยู่ตั้งแต่ดั้งเดิม ไม่มีประชากรแฝง ถึงแม้จะมีหลายตระกูล แต่ความสัมพันธ์ที่ดีตั้งแต่บรรพบุรุษ ทำให้สมาชิกในชุมชนอยู่กันแบบเครือญาติและช่วยเหลือซึ่งกันและกันเป็นอย่างดี ลักษณะของความสัมพันธ์ดังกล่าว สอดคล้องกับผลการศึกษาในงานวิจัยเรื่องการพัฒนาแหล่งเรียนรู้สิ่งแวดล้อมศิลปกรรมสำหรับนักเรียนชั้นประถมศึกษาปีที่ 4 – 6 โดยการมีส่วนร่วมของประชาชน กรณีศึกษาวัดเกษมรัตน์ ตำบลสะพานไม้แก่น อำเภอจะนะ จังหวัดสงขลาของ จุฑารัตน์ พาพันธ์ (2547) ที่พบว่า การที่ชุมชนที่มีความสัมพันธ์เชิงเครือญาติมาตั้งแต่อดีตกาล เป็นปัจจัยหนึ่งที่เอื้อให้สมาชิกในชุมชนมีความสามัคคีและเอื้อเฟื้อเผื่อแผ่กัน และยังก่อให้เกิดการรวมกลุ่มในการทำกิจกรรมต่างๆในชุมชน และยังสอดคล้องกับผลการศึกษาการวิจัยเรื่องการพัฒนากระบวนการเรียนรู้โดยชุมชนในการจัดการท่องเที่ยวเชิงนิเวศ กรณีศึกษาป่าชุมชนเขาหัวช้าง ตำบลตะโหมด อำเภอตะโหมด จังหวัดพัทลุงของธฤชวรรณ นนทพุทท ซึ่งพบว่า ความสัมพันธ์ทางเครือญาติเป็นปัจจัยหนึ่งที่ทำให้สมาชิกในชุมชนตะโหมดมีความเป็นอันหนึ่งอันเดียวกัน ทำให้การรวมกลุ่มการทำกิจกรรมมีความแน่นแฟ้นยิ่งขึ้น

สรุปได้ว่า สภาพสังคมแบบกึ่งเมืองกึ่งชนบทของชุมชนธรรมโฆษณ์ ที่อาศัยอยู่กับแบบเครือญาติ มีประเพณีและกิจกรรมต้องช่วยเหลือกันอย่างต่อเนื่อง ส่งผลให้เกิดปฏิสัมพันธ์ที่

แน่นแฟ้น และสามารถรวมกลุ่มในการดำเนินกิจกรรมต่างๆในชุมชน รวมถึงการเข้าร่วมกิจกรรม และดำเนินโครงการเกี่ยวกับการจัดการมูลฝอยได้เป็นอย่างดี ซึ่งแตกต่างจากผลการศึกษาของ ไหม สุทธิ อิศภาค (2548) ที่ศึกษาเรื่องการพัฒนากระบวนการเรียนรู้ของครัวเรือนในการจัดการมูลฝอย โดยเริ่มต้นจากโรงเรียน กรณีศึกษา: วัดโคกสมานคุณ อำเภอหาดใหญ่ จังหวัดสงขลา ที่พบว่า ข้อจำกัดของความเป็นชุมชนเมือง ซึ่งมีผู้คนจากหลากหลายพื้นที่อพยพเข้ามาอยู่ร่วมกัน ทำให้ความสัมพันธ์ไม่แน่นแฟ้นและเป็นอุปสรรคต่อการมีส่วนร่วมของสมาชิกในชุมชน

(2) การรวมกลุ่มของชุมชน ภายในชุมชนธรรมชาติ มีกลุ่มและองค์กร ได้แก่ กลุ่มอาสาสมัครสาธารณสุขประจำหมู่บ้าน(อ.ส.ม.) กลุ่มแม่บ้าน กลุ่มเกษตรกร ซึ่งกลุ่มต่างๆเหล่านี้ มีบทบาทเป็นอย่างมากในการขับเคลื่อนกิจกรรมต่างๆในชุมชน รวมถึงการเข้าร่วมเป็นแกนนำชุมชนในการดำเนินการวิจัยนี้ ซึ่งสอดคล้องกับคำกล่าวของหมัดคูเต็น สามารถ (สัมภาษณ์, วันที่ 25 สิงหาคม 2548) ที่ระบุว่า เมื่อหน่วยงานต่างๆต้องการดำเนินกิจกรรมหรือโครงการภายในชุมชน ก็จะติดต่อผ่านทางกลุ่มต่างๆเหล่านี้ เพื่อขอความช่วยเหลือในการประชาสัมพันธ์และการดำเนินกิจกรรม

อนึ่ง การรวมกลุ่มของสมาชิกในชุมชนธรรมชาตินั้นอยู่บนพื้นฐานของความสมัครใจ เช่น กลุ่มอาสาสมัครสาธารณสุขประจำหมู่บ้าน(อ.ส.ม.) เริ่มแรกกลุ่มดังกล่าวไม่เป็นที่ยอมรับจากสมาชิกในชุมชนมากนัก เนื่องจากไม่เข้าใจหน้าที่และบทบาทของกลุ่มเท่าที่ควร แต่หลังจากเทศบาลได้ทำความเข้าใจและชี้แจงบทบาทหน้าที่ให้สมาชิกในชุมชนได้รับทราบ การมีส่วนร่วมและการยอมรับจึงเพิ่มมากขึ้น

อาจกล่าวได้ว่า การรวมกลุ่มที่มีอยู่เดิมดังที่กล่าวมาและเป็นที่ยอมรับของสมาชิกในชุมชน ทำให้มีโอกาสประสบความสำเร็จในการรวมกลุ่ม ซึ่งถือได้ว่าเป็นกลุ่มเฉพาะกิจในการดำเนินการวิจัยครั้งนี้ และส่งผลให้กิจกรรมและการดำเนินโครงการเกี่ยวกับการจัดการมูลฝอยบรรลุผลตามแนวทางที่กลุ่มได้ศึกษาเรียนรู้และวางแผนไว้ ซึ่งสอดคล้องกับผลการศึกษาของ วิวัฒน์ อึ้งเจริญ (2547) ที่ศึกษาเรื่อง การพัฒนากระบวนการเรียนรู้ในการจัดการมูลฝอยชุมชน : กรณีศึกษา ชุมชนปรกติ เทศบาลตำบลปรกติ อำเภอสะเดา จังหวัดสงขลา ที่พบว่า กลุ่มที่มีอยู่เดิมในชุมชนมีส่วนทำให้กิจกรรมการจัดการมูลฝอยในชุมชนปรกติสำเร็จลุล่วงไปด้วยดี

(3) ความร่วมมือของผู้ปกครองนักเรียน สืบเนื่องจากความสัมพันธ์ที่กระหว่างโรงเรียนและชุมชนดังที่ได้กล่าวมาข้างต้น ส่งผลให้ผู้ปกครองนักเรียนให้ความสำคัญและใส่ใจในกิจกรรมที่โรงเรียนและแกนนำชุมชนได้ขอความร่วมมือ ถึงแม้บางกิจกรรมไม่สามารถที่เข้าร่วมได้ แต่ก็ติดตามความคืบหน้าอย่างสม่ำเสมอ ไม่ว่าจากการซักถามบุตรหลานของตนเองหรือจากแกนนำชุมชน ผลจากความร่วมมือของผู้ปกครองนักเรียนนั้น ส่วนหนึ่งทำให้การขยายการเรียนรู้จาก

โรงเรียนสู่ชุมชนเป็นไปได้อย่างรวดเร็วยิ่งขึ้น เนื่องจากเมื่อนักเรียนได้นำความรู้เรื่องมูลฝอยมาถ่ายทอด ผู้ปกครองก็จะเป็นแบบอย่างที่ดีในการจัดการมูลฝอยให้แก่ผู้อื่น เช่น การคัดแยกมูลฝอยก่อนทิ้ง การผลิตน้ำหมักชีวภาพ รวมถึงการรวบรวมมูลฝอยไว้ขาย เป็นต้น

3.4 เงื่อนไขและปัจจัยที่เป็นอุปสรรค ต่อกระบวนการจัดการมูลฝอยแบบมีส่วนร่วมในชุมชน

(1) ข้อจำกัดทางด้านเวลาของชุมชน ในระหว่างที่ผู้วิจัยอยู่ในพื้นที่ในช่วงเดือนกุมภาพันธ์ – มิถุนายน พ.ศ. 2548 ได้มีงานประเพณีและงานบุญต่างๆเป็นอย่างมาก เช่น งานฝังลูกนิมิต งานบวช งานแต่งงาน เป็นต้น โดยเมื่อมีงานต่างๆดังกล่าวแล้ว สมาชิกในชุมชนจะต้องมีการช่วยเหลือกัน ส่งผลให้การดำเนินการวิจัยต้องเลื่อนเวลาออกไป เพื่อให้สอดคล้องกับข้อจำกัดทางด้านเวลาของสมาชิกในชุมชน รวมทั้งทำให้บางกิจกรรมไม่บรรลุตามวัตถุประสงค์ที่ได้กำหนด ซึ่งข้อจำกัดทางด้านเวลาของชุมชนนี้ สอดคล้องกับผลการวิจัยเรื่องการพัฒนาป่าชุมชนเป็นแหล่งเรียนรู้สำหรับเยาวชน โดยกระบวนการมีส่วนร่วมของชุมชน กรณีศึกษาป่าชุมชนเขาหัวช้าง ตำบลตะโหมด อำเภอตะโหมด จังหวัดพัทลุงของนางลักขณ์ รักเล่ง (2547) ที่พบว่า ความเป็นชุมชนเครือข่ายได้กลายเป็นปัจจัยที่เป็นอุปสรรคต่อการพัฒนาแหล่งเรียนรู้ด้วยเช่นกัน เนื่องจากความเป็นเครือญาตินั้น เมื่อมีงานใดๆ ไม่ว่าจะเป็นงานส่วนตัวหรืองานของชุมชน ก็จะต้องระดมคนในเครือญาติมาร่วมช่วยเหลือให้การทำงานนั้นๆสำเร็จลุล่วง ทำให้ผู้เข้าร่วมพัฒนาแหล่งเรียนรู้หลายคนไม่สามารถร่วมดำเนินการได้ตลอดทุกขั้นตอน อีกทั้งยังมีผลต่อการนัดประชุมอีกด้วย

(2) การขาดความร่วมมือของผู้นำชุมชนที่เป็นทางการ ซึ่งผู้นำชุมชนที่เป็นทางการอย่างผู้ใหญ่บ้าน มักจะไม่ให้ความร่วมมือในการดำเนินกิจกรรมต่างๆภายในชุมชน รวมถึงการเข้าร่วมดำเนินการวิจัยในครั้งนี้ สืบเนื่องมาจาก เมื่อผู้วิจัยนำหนังสือเชิญ เพื่อเข้าร่วมกิจกรรม ก็ได้รับการปฏิเสธ โดยอ้างว่าติดธุระต้องออกไปประกอบอาชีพภายนอกชุมชน การขาดความร่วมมือดังกล่าวส่งผลต่อการดำเนินกิจกรรมต่างๆภายในชุมชน ซึ่งสอดคล้องกับผลการวิจัยเรื่อง การมีส่วนร่วมของประชาชนในการจัดการขยะชุมชนของ สุณีย์ มัลลิกะมาลย์และนันทพล กาญจนวัฒน์ (2543) ที่พบว่า ผู้นำชุมชนเป็นกลไกสำคัญของชุมชนในด้านการริเริ่มโครงการ การเผยแพร่ การเชิญชวน รณรงค์ ให้ประชาชนในชุมชนเข้าร่วมในกิจกรรมนั้นๆ ตลอดจนการดำเนินกิจกรรม และการติดตามประเมินผลซึ่งเป็นบทบาทของผู้นำชุมชน ดังนั้น หากชุมชนใดมีผู้นำชุมชนที่มีวิสัยทัศน์กว้างไกล มีความกระตือรือร้น มีจิตใจและความคิดความรู้ในเชิงการพัฒนาชุมชน ย่อมหมายถึง ความว่าชุมชนจะมีศักยภาพในการพัฒนาที่ค่อนข้างสูง และได้เปรียบกว่าชุมชนที่มีผู้นำที่มีคุณสมบัติด้อยกว่า

- **ภาระหน้าที่ของสมาชิกในชุมชน** จากการดำเนินการวิจัย ในขั้นต้นกลุ่มแกนนำชุมชนมีทั้งหมด 25 คน แต่เนื่องจากหลายคนติดภาระหน้าที่ จึงทำให้ในที่สุดมีสมาชิกกลุ่มแกนนำที่สามารถเข้าร่วมกิจกรรมได้ทุกขั้นตอนมีจำนวน 9 คน เป็นผู้หญิง 8 คน ผู้ชาย 1 คน ซึ่งเป็นผู้ที่มีความสนใจการจัดการมูลฝอยแบบมีส่วนร่วมอย่างจริงจัง มีฐานะทางเศรษฐกิจดี และไม่มีภาระที่ต้องรับผิดชอบมากนัก เช่น ส่งลูกจนสำเร็จการศึกษาแล้ว หน้าที่รับผิดชอบในครัวเรือนมีไม่มาก เป็นต้น นอกจากนี้ยังพบว่า ผู้ชายไม่ให้ความสำคัญต่อการรวมกลุ่มมากนัก เนื่องจากเห็นว่า ไม่ได้รับผลประโยชน์ที่เป็นรูปธรรม ประกอบกับตนเองต้องออกไปทำงานนอกบ้าน และยังเห็นว่าการรวมกลุ่มเป็นหน้าที่ของผู้หญิงมากกว่าผู้ชาย

4. องค์ประกอบที่มีแนวโน้มนำไปสู่ความยั่งยืนของการจัดการมูลฝอยแบบมีส่วนร่วม

จากการดำเนินการจัดการมูลฝอยแบบมีส่วนร่วมทั้งในโรงเรียนและชุมชน ผู้วิจัยได้วิเคราะห์องค์ประกอบ อันจะส่งผลให้เกิดความต่อเนื่องและยั่งยืน ซึ่งมีรายละเอียดดังต่อไปนี้

4.1 โรงเรียนวัดธรรมโฆษณ์

จากการดำเนินการวิจัยเรื่องกระบวนการจัดการมูลฝอยแบบมีส่วนร่วม ผู้วิจัยได้วิเคราะห์การดำเนินการจัดการมูลฝอยในโรงเรียน รวมถึงการดำเนินโครงการธนาคารมูลฝอยที่มีแนวโน้มนำไปสู่ความต่อเนื่องและยั่งยืน โดยอาศัยองค์ประกอบต่างๆตามที่ อ.สมทรง พันธุ์ภูมิพัฒนากลุ่มแกนนำครูได้กำหนดไว้ ดังนี้

(1) **นโยบายของโรงเรียน** โรงเรียนวัดธรรมโฆษณ์ ได้กำหนดโครงการการจัดการมูลฝอย รวมถึงโครงการธนาคารมูลฝอยไว้ในนโยบายการดำเนินการของโรงเรียนในปี พ.ศ. 2549 เนื่องจาก ที่ผ่านมารองเรียนวัดธรรมโฆษณ์ไม่มีงบประมาณในการจัดจ้างนักการภารโรงในการดูแลความสะอาด โดยโรงเรียนจึงได้กำหนดนโยบายให้มีการจัดการมูลฝอยแบบมีส่วนร่วม เพื่อช่วยลดปริมาณและเกิดการจัดการมูลฝอยอย่างเหมาะสม

(2) การมีส่วนร่วมของผู้ที่เกี่ยวข้องในโรงเรียน

- **ครู** โรงเรียนวัดธรรมโฆษณ์ครูทั้งหมด 13 คน จากการดำเนินโครงการธนาคารมูลฝอย ทำให้ครูเกิดการตื่นตัวในการเข้าร่วมเป็นสมาชิก และมีการนำมูลฝอยมาฝากขาย อีกทั้งได้แรงบันดาลใจและประชาสัมพันธ์ให้นักเรียนตามชั้นเรียนต่างๆ รู้จักคุณค่าของเหลือใช้ เช่น การนำกระดาษที่ใช้แล้วมาใช้ใหม่ การประดิษฐ์สิ่งของจากถุงนม เป็นต้น

- **นักเรียน** การวิจัยนี้มีนักเรียนเข้าร่วมเป็นนักเรียนแกนนำจำนวน 25 คน ซึ่งมีส่วนสำคัญอย่างยิ่งในการขับเคลื่อนและเป็นแบบอย่างที่ดีเกี่ยวกับการจัดการมูลฝอยในโรงเรียน ส่งผลให้นักเรียนอื่น ๆ มีพฤติกรรมเปลี่ยนแปลงไปในทางที่ดีขึ้น รวมถึงการมีส่วนร่วมเป็น

สมาชิกธนาคารมูลฝอย โดยเบื้องต้นของการดำเนินการนั้นสมาชิกส่วนใหญ่เป็นนักเรียนในช่วงชั้นที่ 2 แต่ภายหลังจากมีการรณรงค์และประชาสัมพันธ์โครงการมากขึ้น ทำให้มีนักเรียนในช่วงชั้นที่ 1 สมัครเป็นสมาชิกเพิ่มขึ้น โดยเฉพาะอย่างยิ่งนักเรียนชั้นประถมศึกษาปีที่ 3

- **ผู้ปกครองนักเรียน** จากการประชาสัมพันธ์และการบอกเล่าของนักเรียน ทำให้ผู้ปกครองมีส่วนร่วมในโครงการเป็นอย่างดี เช่น มีการปรับปรุงสถานที่รวบรวมมูลฝอย การรวบรวมมูลฝอยให้นักเรียนนำมาฝากขายที่โรงเรียน การช่วยนักเรียนถือมูลฝอยมาโรงเรียน เป็นต้น

(3) **โครงการธนาคารมูลฝอย** จากการดำเนินโครงการธนาคารมูลฝอย ในระยะเบื้องต้นมีปัญหาอุปสรรคอยู่พอสมควร เนื่องจากข้อจำกัดทางด้านเวลาของโรงเรียนที่ครูต้องเข้าร่วมกิจกรรมต่างๆ ทำให้ครูขาดการกระตุ้นและส่งเสริมนักเรียนอย่างต่อเนื่อง แต่หลังจากกิจกรรมได้เสร็จสิ้นการดำเนินโครงการก็สามารถเป็นไปตามเป้าหมายที่กำหนดไว้ อีกทั้งมีผู้นำมูลฝอยมาฝากขายเพิ่มมากขึ้น และทำให้โรงเรียนวัดธรรมโฆชน์มีความสะอาดเรียบร้อยยิ่งขึ้น

ดังนั้นอาจกล่าวได้ว่า นโยบายของโรงเรียน การมีส่วนร่วมจากผู้ที่เกี่ยวข้อง และการดำเนินโครงการธนาคารมูลฝอย เป็นองค์ประกอบที่สำคัญในการส่งเสริมให้โรงเรียนมีการจัดการมูลฝอยที่เหมาะสม และสามารถดำเนินโครงการให้มีความต่อเนื่องและยั่งยืนได้ สอดคล้องกับการสัมภาษณ์อาจารย์ธนา นนทพุทท ผู้อำนวยการโรงเรียนวัดโลกสมานคุณ ที่ดำเนินการจัดการมูลฝอยแบบมีส่วนร่วมในโรงเรียน ซึ่งได้กล่าวไว้ว่า การที่โครงการดังกล่าวจะประสบผลสำเร็จและมีความต่อเนื่องได้นั้น ต้องอาศัยองค์ประกอบต่างๆ เช่น นโยบายของโรงเรียน การมีส่วนร่วม การดำเนินโครงการที่เป็นรูปธรรม และทุนในการดำเนินงาน เป็นต้น (สัมภาษณ์, วันที่ 21 พฤษภาคม 2549) และยังคงสอดคล้องกับโครงการรุ่งอรุณ (2544) ที่ได้เสนอดัชนีวัดสภาพความสำเร็จในการดำเนินโครงการใดๆ ในโรงเรียน ซึ่งได้แก่ นโยบายของผู้บริหาร การมีส่วนร่วมของบุคลากรในโรงเรียน การมีส่วนร่วมของผู้ปกครองและสมาชิกในชุมชน

แต่อย่างไรก็ตาม ปัจจัยที่เป็นอุปสรรคของโรงเรียนดังที่ได้กล่าวมาแล้วนั้น อาจส่งผลให้การดำเนินโครงการขาดความต่อเนื่องได้ เนื่องจากในช่วงปีการศึกษาที่ 1 ของทุกปี โรงเรียนวัดธรรมโฆชน์ต้องเข้าร่วมกิจกรรมเป็นจำนวนมาก ที่ทางหน่วยงานราชการหรือจากองค์กรภายนอกได้ขอความร่วมมือ ทำให้ขาดการกระตุ้นและส่งเสริมการเรียนรู้ในโรงเรียนอย่างต่อเนื่อง อีกทั้งยังส่งผลต่อคุณภาพการศึกษาของนักเรียนอีกด้วย แต่ปัจจัยด้านนโยบายของโรงเรียน การมีส่วนร่วมจากผู้ที่เกี่ยวข้อง และการดำเนินโครงการธนาคารมูลฝอยดังที่ได้กล่าวข้างต้น สะท้อนให้เห็นถึงปัจจัยด้านต่างๆ ของโรงเรียนวัดธรรมโฆชน์ ที่เอื้อให้โครงการจัดการมูลฝอยแบบมีส่วนร่วมในโรงเรียนนั้นประสบผลสำเร็จและเกิดความยั่งยืน แนวทางดังกล่าวนี้สอดคล้องกับการดำเนินการธนาคารรีไซเคิล ของโรงเรียนด่านขุนทด อำเภอด่านขุนทด จังหวัดนครราชสีมา ซึ่งถือว่า

ประสบผลสำเร็จเป็นอย่างมากในการสร้างจิตสำนึกที่ดีให้แก่นักเรียนและชุมชนใกล้เคียง ให้มีการคัดแยกมูลฝอยก่อนทิ้งและนำมูลฝอยที่ขายได้มาฝากขายที่โรงเรียนโดยมีการกำหนดการดำเนินโครงการดังกล่าวบรรจุไว้ในนโยบายของโรงเรียนอีกด้วย (<http://tecuet.tei.or.th>)

นอกจากนั้นแนวทางหนึ่งที่สามารถสร้างความยั่งยืนในการจัดการมูลฝอยแบบมีส่วนร่วมในโรงเรียนก็คือ การจัดทำหลักสูตรเกี่ยวกับมูลฝอย เช่น โรงเรียนวัดโคกสมานคุณ อำเภอหาดใหญ่ จังหวัดสงขลา ได้มีการจัดทำหลักสูตรเรื่องมูลฝอยบูรณาการไว้ในสาระการเรียนรู้ในรายวิชาต่างๆ เช่น วิชาวิทยาศาสตร์ วิชาสร้างเสริมประสบการณ์ชีวิต วิชาภาษาไทยวิชาการงานพื้นฐานอาชีพ เป็นต้น (คู่มือหลักสูตรเสริมสอดแทรกเรื่องมูลฝอย, 2548)

4.2 ชุมชนธรรมโมชนม์

จากการดำเนินการตามขั้นตอนการวิจัย โดยมีแกนนำชุมชนจำนวน 9 คน ที่เข้าร่วมการวิจัยทุกขั้นตอน ในการขับเคลื่อนกิจกรรมต่างๆในชุมชน อีกทั้งสามารถดำเนินโครงการผลิตน้ำยาเอนกประสงค์ และรวมกลุ่มกันจดทะเบียนเป็นรัฐวิสาหกิจชุมชนขึ้น ผู้วิจัยได้นำหลักแนวคิดของ อคิน รพีพัฒน์ (2544) ซึ่งได้นำเสนอองค์ประกอบในการวิเคราะห์ชุมชน มาเชื่อมโยงกับความเข้มแข็งของการรวมกลุ่มรักษาสິงแวดล้อม ซึ่งมีแนวโน้มนำไปสู่ความยั่งยืนของการจัดการมูลฝอยในชุมชน ได้ดังนี้

(1) **โครงสร้างชุมชน** ชุมชนธรรมโมชนม์ อำเภอสิงหนคร จังหวัดสงขลา เป็นชุมชนดั้งเดิม สมาชิกส่วนใหญ่เป็นคนในพื้นที่และอาศัยอยู่กันเป็นสังคมเครือญาติ แต่เมื่อประมาณ 20 ปีที่ผ่านมา เริ่มมีประชากรย้ายเข้ามาอยู่ในพื้นที่บ้าง เนื่องจากการมาแต่งงานกับคนในชุมชนธรรมโมชนม์ ในอดีตประชากรส่วนใหญ่มีอาชีพทำนา ซึ่งเป็นการทำ นาวาน คือ สมาชิกในชุมชนช่วยเหลือกันเมื่อถึงฤดูการทำนา แต่เมื่อความเจริญด้านต่างๆได้เข้ามาสู่ชุมชน ได้แก่ โครงสร้างพื้นฐานเทคโนโลยีต่างๆ เป็นต้น ทำให้วิถีชีวิตเริ่มมีการเปลี่ยนแปลง คนหนุ่ม – สาว ออกไปทำงานตามโรงงานอุตสาหกรรมในตัวเมืองสงขลา ส่วนคนวัยกลางคนและผู้สูงอายุส่วนใหญ่อยู่บ้านและทำอาชีพการเกษตร เช่น ทำสวนมะม่วง ปลูกผักไว้กินในครัวเรือน เป็นต้น แต่เครือญาติยังคงมีความแน่นแฟ้นดังเช่นในอดีต โดยสามารถแบ่งเป็นกลุ่มใหญ่ๆตามนามสกุลในชุมชน มีดังนี้

- **นามสกุลประธานสงฆ์** ซึ่งมีจำนวนมากที่สุดในชุมชน เนื่องจากเป็นตระกูลดั้งเดิมมีนายเงิน ประธานสงฆ์ (ครูเงิน) ซึ่งเคยเป็นครูใหญ่ที่โรงเรียนวัดบ่อปาด ซึ่งอยู่ใกล้เคียงกับชุมชนธรรมโมชนม์และเป็นผู้ที่สมาชิกในชุมชนให้ความเคารพนับถือ เนื่องจากเป็นผู้ที่ขอความช่วยเหลือสังคม โดยที่ผ่านมาได้บริจาคที่ดินสร้างโรงพยาบาลสิงหนคร บริจาคสิ่งของให้กับโรงพยาบาลและโรงเรียนวัดธรรมโมชนม์ ปัจจุบันครูเงินเสียชีวิตแล้ว แต่ชุมชนยังคงระลึกถึงความดี

ของท่านอยู่ แม้ว่าสมาชิกในตระกูลดังกล่าวไม่มีส่วนร่วมในกิจกรรมของชุมชนมากนัก เนื่องจากมีธุรกิจส่วนตัวที่ต้องดูแลรับผิดชอบ

- **นามสกุลบุญกำเนิด** เป็นนามสกุลดั้งเดิม มีฐานะทางเศรษฐกิจดี และมีส่วนร่วมในกิจกรรมของชุมชนบ่อยครั้ง เนื่องจากเป็นนามสกุลเดิมของนางค่วน สืบชนะ ซึ่งเป็นประธานกลุ่มแกนนำชุมชนในการวิจัยนี้ บิดาของนางค่วนเคยเป็นผู้นำชุมชน (ไม่เป็นทางการ) ที่สมาชิกในชุมชนให้ความยอมรับนับถือ เนื่องจากเป็นผู้ที่เสียสละและชอบช่วยเหลือสังคม อีกทั้งยังเป็นผู้ก่อตั้งโรงเรียนสงขลาวิทยาคม อำเภอสิงหนคร จังหวัดสงขลา

- **นามสกุลโมลิโต** สมาชิกส่วนใหญ่ประกอบอาชีพทางการเกษตร โดยเฉพาะอย่างยิ่งสวนมะม่วง

- **นามสกุลหนูประกอบ** สมาชิกส่วนใหญ่ประกอบอาชีพทำสวนมะม่วง

- **นามสกุลแก้วคำ** สมาชิกส่วนใหญ่มีฐานะทางเศรษฐกิจดี มีธุรกิจส่วนตัวและบางส่วนทำอาชีพทางการเกษตร

ดังนั้นจะเห็นได้ว่า ชุมชนธรรมโฆษณ์ เป็นชุมชนดั้งเดิมและอาศัยอยู่กันแบบสังคมเครือญาติ เมื่อมีกิจกรรมสมาชิกในชุมชนก็จะช่วยเหลือซึ่งกันและกัน และความสัมพันธ์ในลักษณะดังกล่าว มีผลให้สมาชิกในชุมชนอยู่กันอย่างสงบสุข

อนึ่ง กลุ่มแกนนำการวิจัยในครั้งนี้ จำนวน 4 คน มีความสัมพันธ์เชิงเครือญาติกันทั้งทางตรงและทางอ้อม ดังนี้ นามสกุลบุญกำเนิด ซึ่งเป็นนามสกุลเดิมของนางค่วน สืบชนะ เป็นญาติกับนางเจิมพร ประสานสงฆ์ เนื่องจากนางเจิมพร เป็นน้ำสะใภ้ของนางค่วน ส่วนนางชมหนูประกอบ เป็นพี่น้องกับสามีนางค่วน และนางชวนพิศเป็นหลานสะใภ้ของนางค่วน

(2) **การหน้าที่** ในที่นี้เป็นการวิเคราะห์จากผลไปหาเหตุ กล่าวคือ เป็นการวิเคราะห์สาเหตุของการรวมกลุ่มของสมาชิกในชุมชน ในอดีตเมื่อถึงฤดูกาลทำนา สมาชิกในชุมชนมีการรวมกลุ่มช่วยเหลือกันเก็บเกี่ยวข้าว จากการสังเกตและการสัมภาษณ์ เมื่อครอบครัวใดมีงานแต่งงานบวชหรืองานศพ สมาชิกในชุมชนก็มีการช่วยเหลือกัน โดยมีการแบ่งหน้าที่ระหว่าง ชาย – หญิง อย่างชัดเจน ดังนี้

- ผู้ชาย ทำหน้าที่ออกไปหาไม้ เพื่อนำมาประกอบเป็นโรงสำหรับเลี้ยงแขกและหาจากมาุงเป็นหลังคา ส่วนโต๊ะและเก้าอี้ เป็นการนำไม้มาตั้งเป็นแนวยาว และยังทำหน้าที่เชือดโคและชำแหละเนื้อ อีกทั้งทำหน้าที่เสิร์ฟอาหารให้แขก

- ผู้หญิง รับผิดชอบงานในครัวทุกอย่าง ตั้งแต่การปรุงอาหารและล้างภาชนะต่างๆ

แต่ปัจจุบันผู้ชายไม่ต้องออกไปหาไม้แล้ว เนื่องจากมีเต็นท์ให้เช่า และทางผู้ให้เช่าก็มีการกางเต็นท์ให้ด้วย แต่หน้าที่ในการเชือดโคและฆ่าแพะเนื้อยังคงมีอยู่ในปัจจุบัน ส่วนหน้าที่ของผู้หญิงไม่มีการเปลี่ยนแปลงไปจากเดิม แต่บางครั้งจะช่วยเสิร์ฟอาหารให้แขกด้วย

อาจกล่าวได้ว่า การรวมกลุ่มในการช่วยเหลือของสมาชิกในชุมชนมาตั้งแต่บรรพบุรุษ เป็นฐานของการรวมกลุ่มต่างๆที่มีอยู่ในปัจจุบัน นอกจากนั้นที่ผ่านมาจากหน่วยงานของภาครัฐ เช่น เกษตรอำเภอ เทศบาล ได้ส่งเสริมและสนับสนุนให้สมาชิกในชุมชนเกิดการรวมกลุ่ม เช่น กลุ่มถ่ายทอดการเรียนรู้ทางการเกษตร กลุ่มแม่บ้าน กลุ่มเกษตรกร กลุ่ม อ.ส.ม. เป็นต้น

สืบเนื่องจากฐานการรวมกลุ่มที่มีอยู่เดิมในชุมชน ส่งผลให้เกิดการรวมกลุ่มเป็นแกนนำชุมชนที่เข้าร่วมการวิจัยนี้ โดยมีผู้ที่เข้าร่วมเป็นแกนนำชุมชนตลอดการดำเนินโครงการจำนวน 9 คน แกนนำจำนวน 4 ใน 9 คนนั้นเป็นเครือญาติกัน ส่วนสมาชิกอีก 5 คน เป็นผู้ที่มีความสนใจและต้องการเรียนรู้เรื่องการจัดการมูลฝอย

(3) ความเข้มแข็งของแกนนำชุมชน

ในการรวมกลุ่มมีนางค่วน สืบชนะ เป็นประธานกลุ่ม และมีบทบาทเป็นอย่างมากในการขับเคลื่อนกิจกรรมของกลุ่ม นางค่วนเป็นผู้ที่มีความกระตือรือร้นและคอยให้ความช่วยเหลือผู้วิจัยเป็นอย่างดี ความกระตือรือร้นและความตั้งใจของนางค่วนนั้น ส่วนหนึ่งเป็นผลจากการที่บิดาเคยเป็นผู้นำชุมชนและมีอุปนิสัยชอบช่วยเหลือสังคม ทำให้ใน พ.ศ. 2527 นางค่วนได้รับเลือกเป็นประธานกลุ่มแม่บ้าน มีการรวมกลุ่มกันทำน้ำตาลโตนดเพื่อจำหน่ายเป็นการสร้างรายได้ให้กับสมาชิก ในช่วงเริ่มแรกนางค่วนชักชวนญาติพี่น้องให้เข้าร่วมกลุ่ม ปัจจุบันนอกจากเป็นประธานกลุ่มแกนนำชุมชนในการวิจัยแล้ว นางค่วนยังเป็นรองประธานศูนย์ถ่ายทอดการเรียนรู้ทางการเกษตรอีกหนึ่งตำแหน่ง เนื่องจากเป็นผู้มีความกระตือรือร้นในการมีส่วนร่วมและมีนิสัยชอบช่วยเหลือสังคม ทำให้นางค่วนลงสมัครเลือกตั้งเป็นผู้ใหญ่บ้าน แต่ไม่ได้รับคัดเลือก เนื่องจากสมาชิกในชุมชนไม่ยอมรับให้ผู้หญิงเป็นผู้นำของชุมชน โดยเห็นว่าผู้ใหญ่บ้านควรเป็นหน้าที่ของผู้ชายเท่านั้น (ค่วน สืบชนะ, สัมภาษณ์, วันที่ 26 กรกฎาคม 2548)

ส่วนสมาชิกแกนนำคนอื่นๆเข้าร่วมการวิจัย เนื่องจากได้รับการชักชวนจากนางค่วน ซึ่งจะเห็นได้ว่าผู้ที่สามารถเข้าร่วมการวิจัยตลอดกระบวนการนั้นเป็นผู้หญิงจำนวน 8 คน ผู้ชาย 1 คน โดยเป็นผู้ที่มีอายุระหว่าง 40 – 65 ปี เนื่องจากคน – หนุ่มสาว ส่วนใหญ่ต้องออกไปเรียนหนังสือและต้องไปทำงานในโรงงานอุตสาหกรรม ในชุมชนจึงมีคนวัยกลางคนถึงสูงอายุอาศัยอยู่เป็นจำนวนมาก (แต่บางคนไม่สามารถเข้าร่วมการวิจัยได้ตลอดกระบวนการ เพราะต้องมีการะในครอบครัว) ผู้ที่สามารถเข้าร่วมได้นั้น เป็นผู้ที่มีฐานะทางเศรษฐกิจดี ลูกได้สำเร็จการศึกษา และครอบครัวมีความเข้าใจ ลักษณะดังกล่าวนี้สอดคล้องกับงานวิจัยเรื่อง ผู้หญิงชาวบ้านภาคใต้ใน

กระแสการพัฒนา : กรณีศึกษา สองหมู่บ้านในจังหวัดสงขลาและพัทลุงของ เยาวนิจ กิตติธรกุล (2547) ที่พบว่า การมีส่วนร่วมในกิจกรรมหรือโครงการต้องอาศัยทั้งเวลาและกำลังเงินส่วนหนึ่ง จึงเป็นเรื่องยากที่ผู้หญิงซึ่งต้องหาเช้ากินค่ำสละเวลาทำงานมาเข้าร่วมกิจกรรมได้ และยังคงคล้อยกับการศึกษาของ เยาวนิจ กิตติธรกุล (2546) ที่ศึกษาบทบาทของสตรีในชุมชนชนบทของภาคใต้ พบว่าผู้หญิงในชุมชนมีหน้าที่ดูแลสามีและคนแก่ในครอบครัว ควบคู่กับการหาอาหารและดูแลความเรียบร้อยของครัวเรือน และที่สำคัญผู้หญิงเชื่อว่าตนเองจะต้องดูแลเอาใจใส่ความเป็นอยู่ของสมาชิกในครอบครัวให้ดีก่อนที่จะเข้าร่วมกลุ่มทำกิจกรรมต่างๆ และพร้อมที่จะละทิ้งบทบาทในครอบครัวไว้ชั่วคราว เมื่อมีภาระเร่งด่วนหรือสถานการณ์คับขัน เพื่อออกไปร่วมกิจกรรมต่างๆ ในชุมชน กล่าวอีกนัยหนึ่งคือนอกจากผู้หญิงมีบทบาทสำคัญในครอบครัวแล้ว ยังพร้อมที่จะทำหน้าที่ในกิจกรรมของส่วนรวมอีกด้วย

จะเห็นได้ว่า ผู้ที่เข้าร่วมโครงการการวิจัย และดำเนินโครงการผลิตน้ำยาเอนกประสงค์เป็นผู้หญิงอยู่ในวัยกลางคนถึงสูงอายุ จากการที่ได้ระดมความเห็นของกลุ่ม วันที่ 20 มีนาคม 2549 พบว่า ในอนาคตเมื่อนางด่วนไม่สามารถเข้าร่วมกิจกรรมต่างๆ ในชุมชนได้ นางชวนพิศ สุวรรณณณี จะเป็นผู้รับผิดชอบดูแลโครงการ เนื่องจากมีอายุน้อยที่สุดในกลุ่ม คือ 38 ปี ประกอบกับเป็นผู้ที่มีความรู้ ความสามารถ จบการศึกษาระดับปริญญาตรี และเคยทำงานทางด้านการควบคุมคุณภาพสินค้าของบริษัทเอกชนแห่งหนึ่งในกรุงเทพมหานครเป็นเวลา 12 ปี แต่เมื่อแต่งงานและต้องการให้ครอบครัวอยู่กันอย่างพร้อมหน้าพร้อมตา จึงลาออกจากงานและมาอยู่กับครอบครัวที่บ้าน โดยประกอบอาชีพทำสวน แต่เนื่องจากเป็นคนที่มีความรู้ จึงต้องการมีส่วนร่วมในการช่วยเหลือสังคม จึงได้สมัครเป็นสมาชิกในกลุ่มต่างๆ ของชุมชน และที่สำคัญจากที่เคยร่วมเป็นกลุ่มแกนนำการวิจัย ทำให้ได้รับการติดต่อจากโรงเรียนวัดธรรมโมษณ์ เพื่อเป็นวิทยากรเกี่ยวกับการผลิตน้ำยาเอนกประสงค์ โดยโรงเรียนได้ส่งตัวแทนนักเรียนมาเรียนที่บ้าน นอกจากนี้นาง ชวนพิศยังเป็นแหล่งเรียนรู้เกี่ยวกับการจัดการมูลฝอยและการคัดแยกมูลฝอยของเพื่อนบ้านอีกด้วย อีกทั้งยังเป็นวิทยากรให้กับศูนย์ศึกษานอกโรงเรียน ในการให้ความรู้เกี่ยวกับการคัดแยกมูลฝอยและการผลิตน้ำยาเอนกประสงค์

อาจกล่าวได้ว่า ความเป็นสังคมเครือญาติและการช่วยเหลือเกื้อกูลกันมาตั้งแต่อดีตกาล เป็นปัจจัยที่เกื้อหนุนให้ชุมชนสามารถรวมกลุ่มในการดำเนินกิจกรรมในชุมชน รวมถึงการดำเนินโครงการเกี่ยวกับการจัดการมูลฝอย สอดคล้องกับงานวิจัยเรื่องการพัฒนาแหล่งเรียนรู้สิ่งแวดล้อมศิลปกรรมสำหรับนักเรียนชั้นประถมศึกษาปีที่ 4 - 6 โดยการมีส่วนร่วมของประชาชน กรณีศึกษา วัดเกษมรัตน ตำบลสะพานไม้แก่น อำเภอจะนะ จังหวัดสงขลาของ จุฑารัตน์ พาพันธ์

(2547) ที่พบว่า การที่ชุมชนที่มีความสัมพันธ์เชิงเครือญาติมาตั้งแต่อดีต จะทำให้สมาชิกในชุมชนมีความสามัคคีและเอื้อเฟื้อเผื่อแผ่กัน และยังเอื้อต่อการรวมกลุ่มในการทำกิจกรรมต่างๆในชุมชน

อนึ่ง สืบเนื่องจากการที่กลุ่มฯ ได้จดทะเบียนโครงการผลิตน้ำยาเอนกประสงค์เป็นรัฐวิสาหกิจชุมชนนั้น สมาชิกกลุ่มฯ ได้เข้าร่วมการอบรมเรื่องรัฐวิสาหกิจชุมชนกับทางเทศบาลตำบลสิงหนคร เมื่อวันที่ 20 มีนาคม 2549 เทศบาลฯ ได้สนับสนุนงบประมาณในการสร้างโรงผลิตและวัสดุอุปกรณ์ที่สำคัญในการผลิต

(4) ทูณของชุมชน

ผู้วิจัยได้วิเคราะห์ทูณของกลุ่ม โดยยึดหลักแนวคิดการวิเคราะห์ทูณของชุมชนของ อูทัย คุลยเกษม (2545 : 283) ที่จำแนกทูณของชุมชน (Community capital) ออกเป็น 5 ประเภท ดังนี้

- ทูณคน (Human capital)

ชุมชนธรรมชาติมีทรัพยากรบุคคลที่มีความหลากหลาย โดยสามารถจำแนกบุคคลได้ออกเป็น 3 กลุ่ม ได้แก่ กลุ่มวัยชรา กลุ่มวัยกลางคน และกลุ่มวัยรุ่น แต่กลุ่มวัยรุ่นต้องออกไปเรียนหนังสือนอกพื้นที่ ส่วนคนวัยกลางคนส่วนใหญ่ต้องไปทำงานรับจ้างตามโรงงานอุตสาหกรรม ทำให้มีเพียงคนวัยชราและวัยกลางคนบางส่วนเท่านั้นที่เข้าร่วมกิจกรรมหรือโครงการต่างๆในชุมชน ส่วนผู้ที่สามารถเข้าร่วมการวิจัยได้ตลอดกระบวนการนั้น โดยพื้นฐานแล้วเป็นผู้ที่มีความสนใจ และมีความรับผิดชอบต่อกิจกรรมของสังคมส่วนรวม ซึ่งในกลุ่มแกนนำนั้นมี นางฉนวน สืบชนะ ประธานกลุ่มแม่บ้าน เป็นผู้ที่เกี่ยวข้องทำงานเพื่อส่วนรวมเสมอมา อีกทั้งยังเป็นศูนย์รวมของกลุ่มในการคิดและตัดสินใจเรื่องราวภายในกลุ่ม นางสมพร มานะศิริ อดีตประธานกลุ่มอาสาพัฒนาป้องกันชาติและประธานกลุ่มลูกเสือชาวบ้าน ซึ่งเป็นผู้ที่กล้าคิด กล้าแสดงความคิดเห็น ทำให้เป็นที่ยอมรับและไว้วางใจของสมาชิกในชุมชน นางชวนพิศ สุวรรณฉวี เป็นผู้ที่มีความตั้งใจในการทำงานเพื่อส่วนรวม และเป็นผู้ที่มีความรู้ ความสามารถ รวมทั้งนายอ้อม สันศาลา เป็นผู้ที่มีความเชื่อ ความศรัทธาสังคีติสิทธิ์ภายในวัดธรรมโฆษณ์

สืบเนื่องจากการมีทรัพยากรบุคคลในกลุ่มแกนนำดังกล่าว จึงส่งผลให้การขับเคลื่อนกิจกรรมต่างๆในชุมชน รวมถึงการดำเนินโครงการเกี่ยวกับการจัดการมูลฝอยเป็นไปด้วยดี อย่างไรก็ตาม ดังที่ได้กล่าวไว้แล้วว่า ผู้นำชุมชนไม่มีบทบาทในการทำกิจกรรมเพื่อส่วนรวม เนื่องจากต้องออกไปประกอบอาชีพนอกชุมชน เมื่อมีหน่วยงานจากภายนอกขอความร่วมมือ ก็ไม่สามารถเข้าร่วมดำเนินการได้ ทำให้นางฉนวน สืบชนะต้องเป็นผู้รับผิดชอบแทน และสมาชิกของกลุ่มดังกล่าวเป็นผู้ดำเนินการทุกครั้ง ซึ่งเป็นข้อจำกัดต่อการส่งเสริมการมีส่วนร่วมของสมาชิกใน

ชุมชน ดังคำกล่าวของ หมัดอูเส็น สามารถ (สัมภาษณ์, วันที่ 25 สิงหาคม 2548) ที่กล่าวว่า ถ้าหากผู้ใหญ่บ้านมีส่วนร่วมมากกว่านี้ สมาชิกในชุมชนจะให้ความสนใจต่อโครงการและให้ความร่วมมือมากขึ้น

ดังนั้น อาจกล่าวได้ว่า ทุกคน ซึ่งได้แก่กลุ่มแกนนำมีความเข้มแข็งในการรวมกลุ่มกันทำงานในชุมชนเสมอมา ส่งผลให้การดำเนินการวิจัยในครั้งนี้และการดำเนินโครงการของกลุ่มเป็นไปด้วยดี

- ทุนสติปัญญา (Wisdom capital)

ในกลุ่มแกนนำ มีนางค้วน สืบชนะและนางสมพร มานะกิจ ทั้ง 2 ซึ่งเป็นผู้ที่มีประสบการณ์ในการรวมกลุ่มของสมาชิกในชุมชนมาตั้งแต่ พ.ศ. 2527 นอกจากนี้ยังมี นางสาวพิศ สุวรรณมณีและนางกระจ่าง มากสุวรรณ ซึ่งเป็นผู้ที่มีความรู้ ความสามารถ อีกทั้งมีความตั้งใจในการทำประโยชน์เพื่อส่วนรวม ดังที่ได้กล่าวไว้แล้วในเรื่องความเข้มแข็งของกลุ่มแกนนำ ส่วนสมาชิกคนอื่นๆมีความรู้และประสบการณ์ในการดำเนินกิจกรรม เพื่อการพัฒนาชุมชนด้วยเช่นกัน รายละเอียดดังตาราง 17

ตาราง 17 แสดงความรู้และประสบการณ์ของแกนนำชุมชน

รายชื่อ	บทบาทในชุมชน	ความรู้ ประสบการณ์
1.นางค้วน สืบชนะ	- ประธานกลุ่มแม่บ้าน - รองประธานศูนย์ถ่ายทอดการเรียนรู้ทางการเกษตร - สมาชิกกลุ่มเกษตรกร - สมาชิกกลุ่ม อสม.	- ประสบการณ์จากการเป็นผู้นำดำเนินกิจกรรมต่างๆภายในชุมชน

ตาราง 16 (ต่อ)

รายชื่อ	บทบาทในชุมชน	ความรู้ ประสบการณ์
2.นางสมพร มานะศิริ	- อดีตประธานกลุ่มลูกเสือชาวบ้าน	- ประสบการณ์จากการเป็นผู้นำกลุ่มและการดำเนินกิจกรรม

	<ul style="list-style-type: none"> - อดีตประธานกลุ่มอาสาพัฒนาป้องกันชาติ - สมาชิกศูนย์ถ่ายทอดฯ - สมาชิกกลุ่มเกษตรกร 	ในชุมชน
3.นางชวนพิศ สุวรรณมณี	<ul style="list-style-type: none"> - สมาชิกกลุ่มแม่บ้าน - สมาชิกกลุ่มเกษตรกร - สมาชิกกลุ่ม อสม. - สมาชิกศูนย์ถ่ายทอด - กลุ่มอาสาสมัครดูแลคนพิการ 	<ul style="list-style-type: none"> - จบการศึกษาระดับปริญญาตรี - ประสบการณ์การทำงานทางด้าน การควบคุมคุณภาพสินค้า ในบริษัทเอกชนใน ก.ท.ม. มา 12 ปี - เข้าร่วมอบรมเรื่อง ISO 14000, ISO 18000 - ประสบการณ์ในการเข้าร่วมกิจกรรมในชุมชน
4. นางกระจ่าง มากสุวรรณ	<ul style="list-style-type: none"> - สมาชิกศูนย์ถ่ายทอดฯ - สมาชิกกลุ่มเกษตรกร 	<ul style="list-style-type: none"> - อดีตข้าราชการครู - ประสบการณ์ในการเข้าร่วมกิจกรรมในชุมชน
5. นายอ้อม สันศาลา	<ul style="list-style-type: none"> - สมาชิกศูนย์ถ่ายทอดฯ - สมาชิกกลุ่มเกษตรกร 	<ul style="list-style-type: none"> - ประสบการณ์ในการเข้าร่วมกิจกรรมในชุมชน
6. นางหนูแดง ชายชูจีน	<ul style="list-style-type: none"> - สมาชิกกลุ่มเกษตรกร 	<ul style="list-style-type: none"> - ประสบการณ์ในการเข้าร่วมกิจกรรมในชุมชน
7. นางชม หนูประกอบ	<ul style="list-style-type: none"> - สมาชิกศูนย์ถ่ายทอดฯ - สมาชิกกลุ่มแม่บ้าน - สมาชิกกลุ่มเกษตรกร - สมาชิกกลุ่ม อสม. 	<ul style="list-style-type: none"> - ประสบการณ์ในการเข้าร่วมกิจกรรมในชุมชน
8. นางเจิมพร ประสานสงฆ์	<ul style="list-style-type: none"> - รองประธานกลุ่มแม่บ้าน - สมาชิกศูนย์ถ่ายทอดฯ - สมาชิกกลุ่มแม่บ้าน - สมาชิกกลุ่มเกษตรกร - สมาชิกกลุ่ม อสม. 	<ul style="list-style-type: none"> - ประสบการณ์ในการเข้าร่วมกิจกรรมในชุมชน

9. นางพรทิพย์ ศรีสุข	<ul style="list-style-type: none"> - สมาชิกศูนย์ถ่ายทอดฯ - สมาชิกกลุ่มแม่บ้าน - สมาชิกกลุ่ม อสม. 	- ประสบการณ์ในการเข้าร่วมกิจกรรมในชุมชน
----------------------	---	---

- ทูกระบบสังคมและวัฒนธรรม

ดังที่ได้กล่าวมาแล้วว่า ชุมชนธรรมโฆษณ์อาศัยอยู่ในระบบของความเป็ นสังคมเครือญาติมีการช่วยเหลือเกื้อกูลกันมาตั้งแต่อดีต โดยมีวัดเป็นศูนย์กลางในการยึดเหนี่ยวจิตใจ ซึ่งชุมชนธรรมโฆษณ์มีกลไกทางสังคมที่เอื้อให้เกิดการปฏิสัมพันธ์กัน เช่น การไปวัดทุกวันพระ หรือวันสำคัญทางศาสนา นอกจากนี้ ในชุมชนยังมีการสร้างพื้นที่ให้มีการพบปะเสวนาแลกเปลี่ยน เรียนรู้ เช่น งานบวช งานแต่ง งานศพ ร้านกาแฟ หรือแม้แต่ตลาดนัดที่มีทุกวันอังคาร ซึ่งกลไกทาง สังคมสอดคล้องกับแนวคิดของ สีลาภรณ์ บัวสาย (2547) ที่กล่าวว่า กลไกเหล่านี้เป็นสิ่งที่สำคัญให้ คนในชุมชนสามารถมีกิจกรรมร่วมกันแบบพบปะเห็นหน้ากัน (face-to-face interaction) ซึ่งเป็ นการช่วยธำรงรักษาสายสัมพันธ์ของคนในชุมชนให้มีความผูกพันร่วมกัน

สำหรับกลุ่มแกนนำการวิจัยนั้น กลไกดังที่ได้กล่าวมานั้น มีส่วนสำคัญ เป็นอย่างมากในการรวมกลุ่ม เนื่องจากสมาชิกในกลุ่มได้มีส่วนร่วมในทุกกิจกรรม ทำให้เกิดการ แลกเปลี่ยนประสบการณ์ รวมถึงการประชาสัมพันธ์กิจกรรมหรือ โครงการต่างๆ ให้แก่สมาชิกทั้งใน กลุ่มและบุคคลอื่นๆ ได้รับทราบข้อมูลข่าวสาร

- ทูการเงินตรา (Monetary capital)

ชุมชนธรรมโฆษณ์ เป็นชุมชนที่สมาชิกประกอบอาชีพทางการเกษตรเป็น ส่วนใหญ่ ซึ่งอาชีพเหล่านี้เป็นอาชีพที่มีรายได้ไม่แน่นอน จึงส่งผลให้มีการระดมทุนในรูปแบบของ การรวมกลุ่มได้แก่ กลุ่มเกษตรกรในการเรียนรู้วิธีการเพิ่มผลผลิตทางการเกษตร กลุ่มแม่บ้านในการ ผลิตขนมและพืชมเสนนํ้าเพื่อจำหน่ายสร้างรายได้ ศูนย์ถ่ายทอดการเรียนรู้ทางการเกษตรในการแปร ผลิตภัณฑ์ทางการเกษตร เช่น การทำมะม่วงดอง เป็นต้น ซึ่งการรวมกลุ่มเหล่านี้ได้รับการ สนับสนุนจากหน่วยงานของรัฐและเป็นการสร้างรายได้เสริม ถึงแม้เป็นรายได้ที่เล็กน้อยแต่ สามารถจุนเจือครอบครัวได้ในระดับหนึ่ง (เจิมพร ประสานสงฆ์, สัมภาษณ์, วันที่ 20 มีนาคม 2549)

ส่วนกลุ่มรักร์สิ่งแวดลอมที่ดำเนิน โครงการผลิตนํ้ายาเอนกประสงค์ จำหน่ายนั้น เบื้องต้นมีการระดมทุนของสมาชิกภายในกลุ่มในการจัดซื้อวัสดุอุปกรณ์ในการผลิต แต่ภายหลังจากกลุ่มฯได้รับการจดทะเบียนเป็นรัฐวิสาหกิจชุมชน และได้รับการสนับสนุนทางด้าน งบประมาณ ส่งผลให้กลุ่มมีเงินทุนในการบริหาร โครงการได้ตามที่กำหนด

ดังนั้น จะเห็นได้ว่าการรวมกลุ่มในการระดมทุนของชุมชนนั้น นอกจากเป็นการสร้างรายได้เสริมให้กับสมาชิกในชุมชนแล้ว ยังสามารถทำให้กลุ่มมีความเข้มแข็งและสามารถดำเนินกิจกรรมหรือโครงการต่างๆของกลุ่มได้เป็นอย่างดี

- ทุนระบบนิเวศหรือฐานทรัพยากร (Ecological capital)

ในอดีตนั้น ชุมชนธรรมโฆษณ์ มีทรัพยากรธรรมชาติที่มีความอุดมสมบูรณ์ โดยชาวชุมชนมีการใช้ประโยชน์จากทรัพยากรธรรมชาติเหล่านั้น เช่น การหาของป่ามาประกอบอาหาร การนำไม้เพื่อใช้ในการสร้างที่อยู่อาศัย เป็นต้น แต่หลังจากความเจริญทางด้านวัตถุและเทคโนโลยี ประกอบกับจำนวนประชากรมาอาศัยอยู่กันหนาแน่นขึ้น ทำให้ต้องมีการใช้ประโยชน์ทรัพยากรเหล่านั้นอย่างมาก เช่น การสร้างบ้านเรือน การสร้างถนน เป็นต้น แต่อย่างไรก็ตาม จากการสัมภาษณ์สมาชิกในชุมชนกลุ่มหนึ่งถึงการเปลี่ยนแปลงของระบบนิเวศ ต่างมีความเห็นว่า ไม่ส่งผลกระทบต่อคนในชุมชนมากนัก เนื่องจากสมาชิกในชุมชนต้องการโครงสร้างพื้นฐานเพื่ออำนวยความสะดวกสบาย แต่ก็ส่งผลกระทบบ้าง คือ ทำให้อากาศร้อนขึ้น

ส่วนฐานทรัพยากรในชุมชนนั้น ดังที่ผู้วิจัยได้กล่าวมาแล้วว่า ในชุมชนธรรมโฆษณ์ สมาชิกส่วนใหญ่ประกอบอาชีพเกษตรกรรม ทำให้มีมูลฝอยจำพวก เศษใบไม้ กิ่งไม้ หรือเศษผลไม้ต่างๆเป็นจำนวนมาก ซึ่งเป็นทรัพยากรที่สำคัญในการผลิตปุ๋ยหมักและน้ำหมักชีวภาพ ประกอบกับมีตลาดนัดซึ่งเป็นฐานทรัพยากรอีกแห่งหนึ่ง โดยที่ผ่านมารองเรียนวัดธรรมโฆษณ์ได้นำเศษผัก เศษผลไม้จากตลาดนัดมาผลิตน้ำหมักชีวภาพ

ดังนั้น ฐานทรัพยากรที่มีอยู่ในชุมชน เป็นปัจจัยที่เอื้อต่อการจัดการมูลฝอย โดยเฉพาะอย่างยิ่งมูลฝอยอินทรีย์ เนื่องจากเป็นสิ่งที่ใกล้ตัวและช่วยลดรายจ่ายในการจัดหาวัตถุดิบในการผลิตน้ำหมักและปุ๋ยหมักชีวภาพของสมาชิกในชุมชนได้

สรุปได้ว่า โครงสร้างของชุมชน การหน้าที่ที่ยึดถือปฏิบัติกันมาช้านาน รวมถึงทุนทั้ง 5 ประการของชุมชนธรรมโฆษณ์ ล้วนแต่มีความสัมพันธ์และเชื่อมโยงกัน ซึ่งส่งผลให้กลุ่มมีความเข้มแข็งและสามารถดำเนินกิจกรรมและโครงการเกี่ยวกับการจัดการมูลฝอยได้ ประกอบกับมีผู้นำกลุ่มที่มีความตั้งใจและกระตือรือร้นในการทำงาน อีกทั้งสามารถจดทะเบียนเป็นรัฐวิสาหกิจชุมชน และสามารถหาผู้ที่อาสาจะทำหน้าที่สืบทอดโครงการ ซึ่งปัจจัยดังกล่าวมา เป็นองค์ประกอบสำคัญที่จะทำให้การดำเนินโครงการเกี่ยวกับการจัดการมูลฝอย รวมถึงโครงการการผลิตน้ำยาเอนกประสงค์มีแนวโน้มของความต่อเนื่องและความยั่งยืนในชุมชนต่อไปได้

5. การเรียนรู้และข้อเสนอแนะ

จากการดำเนินการวิจัยเรื่องกระบวนการจัดการมูลฝอยแบบมีส่วนร่วมจากโรงเรียนสู่ชุมชนในครั้งนี้ได้ก่อให้เกิดการพัฒนาการเรียนรู้ของผู้วิจัย ดังนี้

1. การดำเนินการวิจัย ผู้วิจัยได้เรียนรู้แนวทางการดำเนินการวิจัย โดยเฉพาะอย่างยิ่งการวิจัยเชิงปฏิบัติการ
2. การสร้างความสัมพันธ์กับโรงเรียนและชุมชน ผู้วิจัยได้เรียนรู้เทคนิคและวิธีการต่างๆ ที่เสริมสร้างปฏิสัมพันธ์ที่ดีกับผู้ที่เกี่ยวข้องทั้งในโรงเรียนและชุมชน ซึ่งมีความสำคัญเป็นอย่างมาก ในการสร้างความร่วมมือและการมีส่วนร่วมในการเข้าร่วมการวิจัย
3. การจัดกระบวนการเรียนรู้ ในการดำเนินการวิจัยนี้เป็นการวิจัยเชิงปฏิบัติการ ทำให้ผู้วิจัยต้องเข้าใจถึงกระบวนการเรียนรู้ด้านต่างๆ ซึ่งมีความจำเป็นต่อการเสริมสร้างการเรียนรู้ให้กับกลุ่มเป้าหมาย
4. ทักษะการสังเกตและสัมภาษณ์ เนื่องจากการวิจัยนี้ จำเป็นต้องใช้ทักษะดังกล่าวในการเก็บข้อมูล
5. ทักษะในการเขียนรายงานการวิจัย ทำให้ผู้วิจัยได้เรียนรู้เทคนิคและวิธีการเขียนให้ถูกต้องตามหลักวิชาการ
6. การแก้ปัญหาเฉพาะหน้า ในการดำเนินการวิจัย จำเป็นต้องมีการแก้ปัญหาเฉพาะหน้าบ่อยครั้ง ซึ่งทำให้ผู้วิจัยได้เรียนรู้และเก็บเกี่ยวประสบการณ์ ซึ่งมีความจำเป็นอย่างมาก เพราะสามารถนำไปใช้ประโยชน์ได้จริงในชีวิตประจำวัน

5.1 ข้อเสนอแนะจากการวิจัย

- (1) การสร้างแรงจูงใจให้แก่ครู เช่น ลดภาระงาน ซึ่งนอกจากการสอนแล้ว ครูต้องทำหน้าที่อื่นๆ ในโรงเรียนควบคู่ไปด้วย ทำให้ครูรู้สึกเหน็ดเหนื่อยและขาดแรงจูงใจที่ดีในการเข้าร่วมกิจกรรมการวิจัย
- (2) ควรจัดทำเป็นหลักสูตรเรื่องมูลฝอย และบูรณาการไว้ในสาระการเรียนรู้ ในรายวิชาต่างๆ ซึ่งจะส่งผลให้การเรียนรู้ดังกล่าวนั้นเกิดความต่อเนื่องและยั่งยืนต่อไปได้
- (3) ควรมีการจัดตั้งกิจกรรมชมรมสิ่งแวดล้อมในโรงเรียน เพื่อเพิ่มความสนใจต่อประเด็นสิ่งแวดล้อม โดยเฉพาะอย่างยิ่งเรื่องมูลฝอย
- (5) โรงเรียนและชุมชนควรมีกิจกรรมร่วมกันอย่างต่อเนื่อง เพื่อให้เกิดการปฏิสัมพันธ์และแลกเปลี่ยนประสบการณ์อย่างต่อเนื่อง

(6) ควรมีการกระตุ้นและสนับสนุนอย่างต่อเนื่องจากหน่วยงานของภาครัฐ ซึ่งจะส่งผลให้การดำเนินโครงการการจัดการมูลฝอยทั้งในโรงเรียนและชุมชนมีความต่อเนื่องและยั่งยืนต่อไปได้

5.2 ข้อเสนอแนะในการวิจัยครั้งต่อไป

(1) ควรสร้างปฏิสัมพันธ์หรือประสานงานกับหน่วยงานทางราชการ เช่น เทศบาล สำนักงานเกษตรอำเภอ เป็นต้น ให้เข้ามามีส่วนร่วมสนับสนุนการดำเนินการจัดการมูลฝอยทั้งในโรงเรียนและชุมชน เพื่อให้เกิดการกระตุ้นและเป็นแรงจูงใจในการดำเนินกิจกรรมของกลุ่มเป้าหมาย

(2) ควรสร้างปฏิสัมพันธ์กับผู้นำชุมชนที่เป็นทางการและชักจูงให้เข้าร่วมกระบวนการวิจัยเพื่อเสริมสร้างการมีส่วนร่วมอย่างเต็มรูปแบบ และยังมีผลต่อความร่วมมือของสมาชิกในชุมชนอีกด้วย

(3) ควรมีการใช้สื่อที่หลากหลายและมีกิจกรรมอย่างต่อเนื่อง เพราะจะทำให้กลุ่มเป้าหมายเกิดการเรียนรู้ที่ดีขึ้น

(4) ควรหาค่าความเชื่อมั่นของแบบสอบถามก่อนนำไปใช้

(5) ควรจัดกระบวนการเรียนรู้ให้มีความเชื่อมโยงระหว่างโรงเรียนและชุมชน

สรุปได้ว่า งานวิจัยเรื่องกระบวนการจัดการมูลฝอยแบบมีส่วนร่วมจากโรงเรียนสู่ชุมชนนั้น สามารถเสริมสร้างการเรียนรู้เรื่องมูลฝอยให้กลุ่มเป้าหมายเกิดการเปลี่ยนแปลงไปในทางที่ดีขึ้นพอสมควร แม้ว่ามีปัจจัยที่เป็นอุปสรรคต่อการเรียนรู้และการเปลี่ยนแปลงทัศนคติและพฤติกรรมอย่างยั่งยืน อย่างไรก็ตาม ก็ยังมีปัจจัยที่ถือเป็นองค์ประกอบสำคัญประกอบกับความตั้งใจจริงจากผู้ที่เกี่ยวข้องทั้งในโรงเรียนและชุมชนที่ร่วมแรงร่วมใจกันจนสามารถทำให้การดำเนินโครงการจัดการมูลฝอยบรรลุผลในขั้นเบื้องต้นได้อย่างดี ซึ่งเป็นจุดเริ่มต้นที่ดีที่จะสะท้อนให้เห็นถึงการมีส่วนร่วมที่จะช่วยกันแก้ไขปัญหาสิ่งแวดล้อม โดยเฉพาะอย่างยิ่ง เรื่องมูลฝอยที่นับวันยิ่งทวีความรุนแรงขึ้น ซึ่งสิ่งที่สำคัญที่สุดในการแก้ไขปัญหาอันจำเป็นต้องได้รับความร่วมมือจากทุกๆฝ่ายที่เกี่ยวข้อง ทั้งในระดับท้องถิ่น และกลไกเชิงนโยบายของรัฐในการส่งเสริมการสร้างจิตสำนึกที่ดีและการกำหนดมาตรการอื่นๆทั้งทางด้านกฎหมายและทางด้านเศรษฐศาสตร์ อันจะส่งผลให้ปริมาณมูลฝอยลดลง และมีการจัดการมูลฝอยที่เหมาะสมและเกิดความยั่งยืนต่อไปได้ในอนาคต