

บทที่ 1

บทนำ

1. ปัญหาและความสำคัญของปัญหา

ป่าไม้เป็นทรัพยากรธรรมชาติที่มีความสำคัญอย่างยิ่งต่อสิ่งมีชีวิต รวมทั้งเป็นแหล่ง วัตถุประสงค์ของปัจจัยสี่สำหรับมนุษย์และมีประโยชน์ในการรักษาสมดุลของสิ่งแวดล้อม หากป่าไม้ถูก ทำลายลงไปมาก ย่อมส่งผลกระทบต่อสภาพแวดล้อมที่เกี่ยวข้องอื่น ๆ เช่น สัตว์ป่า ดิน น้ำ อากาศ ฯลฯ (กรมส่งเสริมและเผยแพร่สิ่งแวดล้อม, 2540)

การจัดการทรัพยากรป่าไม้ในอดีตขึ้นอยู่กับอำนาจหน้าที่ของรัฐเป็นผู้กำหนด การที่รัฐ เข้ามาผูกขาดการจัดการทรัพยากรโดยเฉพาะอย่างยิ่งทรัพยากรป่าไม้ และมุ่งพัฒนาแต่ด้านรายได้ ทำให้ภาคพาณิชย์กรรมและอุตสาหกรรมได้ประโยชน์ แต่ในทางกลับกัน แนวนโยบายดังกล่าวก็ ได้มีส่วนในการทำลายภูมิปัญญาท้องถิ่นในการจัดการทรัพยากรและการผลิตเพื่อยังชีพ และได้ทำ ให้พื้นที่ป่าไม้ลดน้อยลง นับตั้งแต่ประเทศไทยใช้แผนพัฒนาเศรษฐกิจและสังคมแห่งชาติปี 2504 มาเป็นแนวทางในการพัฒนาเศรษฐกิจ โดยนำเอาทรัพยากรธรรมชาติมาใช้ขยายฐานการผลิตและ การประกอบอาชีพ พื้นที่ป่าไม้ก็ลดลงอย่างต่อเนื่อง ซึ่งในขณะนั้นพื้นที่ป่าไม้ของประเทศไทย ประมาณ 171 ล้านไร่ หรือร้อยละ 53.3 ของพื้นที่ประเทศ และลดลงเหลือเพียง 81 ล้านไร่ในปี 2543 คิดเป็นร้อยละ 25.28 ของพื้นที่ประเทศ (สำนักงานเศรษฐกิจการเกษตร, 2544 อ้างถึงใน อรรถวิทย์ นาวายุทธ, 2545) จนได้มีการนำเอาแนวคิดเรื่องป่าชุมชนมาใช้เพื่อช่วยในการ รักษาพื้นที่ป่าไม้ที่มีอยู่และเพิ่มจำนวนพื้นที่ป่าไม้ในอนาคต โดยมีพื้นฐานอยู่บนแนวคิดที่ว่าชุมชน จะสามารถจัดการทรัพยากรธรรมชาติเพื่อการผลิตอย่างสมดุลและยั่งยืน ทั้งยังเป็นการสร้างโอกาส ให้ประชาชนได้เรียนรู้ร่วมกันในด้านความคิด การพูดคุยปรึกษาหารือ และลงมือทำร่วมกันจนเกิด ภูมิปัญญาท้องถิ่น เพื่อพัฒนาชุมชนให้เข้มแข็งและมีพลังที่จะพัฒนาป่าชุมชนต่อไป แนวคิดดัง กล่าวสามารถนำมาใช้ได้อย่างสอดคล้องเพราะในปัจจุบันเองก็พบว่าพื้นที่ป่าขนาดเล็กหลายแห่ง ที่ถูกฟื้นฟู อนุรักษ์โดยชุมชนสืบทอดกันมาหลายชั่วอายุคน (กรมป่าไม้, 2541) นับเป็นตัวอย่าง ของการจัดการทรัพยากรป่าไม้โดยชุมชนที่ช่วยยืนยันแนวคิดเรื่องป่าชุมชนได้เป็นอย่างดี

ชุมชนตะโหมดเป็นชุมชนหนึ่งที่ได้รวมตัวกันจัดตั้งป่าชุมชนขึ้นเมื่อปี 2543 โดยมีพื้นที่ ประมาณ 2,000 ไร่ ตั้งอยู่ในเขตหมู่ที่ 9 ตำบลตะโหมด อำเภอตะโหมด จังหวัดพัทลุง เนื่องจาก ชุมชนสังเกตเห็นว่าพื้นที่ป่าเขาหัวช้างมีสภาพป่าที่ค่อนข้างอุดมสมบูรณ์ และยังเป็นพื้นที่ที่ชุมชนได้

เข้าไปใช้ประโยชน์มาตั้งแต่ในอดีต จึงได้จัดตั้ง “ป่าชุมชนเขาหัวช้าง” (สถิตย์ ขุนจันทร์ (สัมภาษณ์), 21 กันยายน 2544) เพื่อเป็นองค์กรชุมชนในการอนุรักษ์ป่าเขาหัวช้างอันเป็นแหล่งต้นน้ำของคนในชุมชนและบริเวณใกล้เคียง นอกจากนี้ก็ยังเป็นแหล่งเรียนรู้สำหรับบุคคลทั่วไปทั้งภายในและภายนอกชุมชนที่มีความสนใจเกี่ยวกับธรรมชาติและ การอนุรักษ์ป่าของชุมชน ไม่ว่าจะ เป็นเยาวชนในท้องถิ่น บุคลากรจากหน่วยงานต่าง ๆ และนักศึกษาจากหลาย ๆ สถาบัน โดยเฉพาะอย่างยิ่งนักศึกษาหลักสูตรวิทยาศาสตรมหาบัณฑิต สาขาสังแวดล้อมศึกษา มหาวิทยาลัย สงขลานครินทร์ ซึ่งได้เข้าไปศึกษาเพื่อทำวิทยานิพนธ์ในหัวข้อต่าง ๆ ที่เกี่ยวข้องกับป่าชุมชนผืนนี้

หนึ่งในนักศึกษาจากหลักสูตรดังกล่าว คือนางสาวสนทนา เมืองสุข ซึ่งทำวิทยานิพนธ์ เรื่อง การมีส่วนร่วมของชุมชนกับโรงเรียนในการสร้างหลักสูตรท้องถิ่น : กรณีศึกษาเรื่องป่าของ ชุมชน ตำบลตะโหมด อำเภอตะโหมด จังหวัดพัทลุง จากการทดลองใช้หลักสูตรท้องถิ่นดังกล่าว รูปแบบในการจัดกิจกรรมให้เด็กได้เรียนรู้นั้นมีหลายวิธี เช่น การสอนทฤษฎีในห้องเรียน การใช้ สื่อประกอบการเรียน การจัดกิจกรรมในห้องเรียน การเชิญวิทยากรมาบรรยายในชั้นเรียน การเขียนโครงการ รวมทั้งการเรียนรู้นอกโรงเรียน ซึ่งมีทั้งการเรียนรู้จากวิทยากรท้องถิ่นในชุมชน และกิจกรรมการเดินป่า โดยกิจกรรมการเดินป่านั้นได้ใช้เส้นทางศึกษาธรรมชาติป่าชุมชนเขาหัวช้าง เป็นแหล่งเรียนรู้แหล่งหนึ่งตามหลักสูตรท้องถิ่นที่ได้จัดทำขึ้น ซึ่งคณะผู้จัดทำหลักสูตรได้เห็นพ้อง ต้องกันว่า เส้นทางศึกษาธรรมชาติที่ได้พัฒนาขึ้นเพื่อการท่องเที่ยวเชิงนิเวศนั้น สามารถใช้เป็น แหล่งเรียนรู้ตามเนื้อหาของส่วนของหลักสูตรท้องถิ่นเรื่องป่าของชุมชนได้

อย่างไรก็ตาม จากเวทีประชุมระดมความคิดการติดตามประเมินผลเพื่อแก้ปัญหาที่เกิดขึ้นจากการทดลองใช้หลักสูตร (สนทนา เมืองสุข, 2546) ทำให้ผู้วิจัยซึ่งได้เข้าร่วมสังเกตการณ์ใน การประชุมทราบว่า การที่ชุมชนใช้เส้นทางศึกษาธรรมชาติป่าชุมชนเขาหัวช้างเป็นแหล่งเรียนรู้กับ เด็กนักเรียนที่เรียนตามหลักสูตรท้องถิ่นเรื่องป่าชุมชน พบข้อจำกัดบางประการ กล่าวคือ จำนวน นักเรียนที่ต้องใช้เส้นทางศึกษามีมากเกินไป ในขณะที่ผู้นำศึกษาธรรมชาติของป่าชุมชน เขาหัวช้างมีจำนวนจำกัด จึงทำให้นักเรียนแต่ละคนมีโอกาสรู้ไม่เท่ากัน อีกทั้งมีข้อจำกัดทาง ด้านเวลาทั้งของครูและนักเรียน จึงไม่สามารถจัดสรรช่วงเวลาอื่น ๆ ที่นอกเหนือจากเวลาเรียนให้ นักเรียนที่มีอยู่เป็นจำนวนมากมาเรียนรู้เรื่องป่าได้อย่างทั่วถึง นอกจากนี้ การสื่อความหมายก็ยังไม่ สามารถบูรณาการความรู้ในแต่ละจุดที่สื่อความหมายได้เท่าที่ควร

จากข้อจำกัดดังกล่าว ทำให้ผู้วิจัยและทางชุมชนตะโหมดมีแนวคิดที่จะพัฒนาป่าชุมชน ให้เป็นแหล่งเรียนรู้สำหรับเยาวชน เพื่อให้เยาวชนได้มีแหล่งเรียนรู้ที่จะก่อให้เกิดกระบวนการเรียนรู้ เกี่ยวกับป่าของชุมชนได้อย่างเต็มที่ โดยไม่มีข้อจำกัดในเรื่องของเวลาเรียน เพราะการใช้แหล่ง เรียนรู้จะสามารถเลือกช่วงเวลาที่ผู้ใช้มีเวลาว่าง เช่น ช่วงวันหยุดนักขัตฤกษ์ วันหยุดสุดสัปดาห์

หรือช่วงปิดภาคการเรียน เป็นต้น อีกทั้งการใช้แหล่งเรียนรู้ก็ไม่จำเป็นจะต้องรอให้ครู อาจารย์นำไปเท่านั้น เพราะการใช้แหล่งเรียนรู้ไม่ยึดติดกับระบบของโรงเรียน เขาชนสามารถเข้าไปใช้ได้ตามเวลาที่ตนเองสะดวก เพียงแต่จะต้องติดต่อขออนุญาตกับคณะกรรมการป่าชุมชนก่อน เนื่องจากเป็นข้อตกลงในการใช้ป่าชุมชนเขาหัวช้างที่ได้กำหนดไว้

ในการใช้แหล่งเรียนรู้ นอกจากเขาชนจะสามารถเลือกช่วงเวลาในการใช้แหล่งเรียนรู้ได้ด้วยตนเองในระดับหนึ่งแล้ว ทางด้านวิทยากรก็สามารถจัดการเรื่องของจำนวนผู้ใช้แหล่งเรียนรู้ในแต่ละครั้งให้มีความเหมาะสมกับวิทยากรที่มีอยู่และความสามารถในการรองรับของพื้นที่ได้ นอกจากนี้ ทั้งผู้วิจัยและทางชุมชนต่างก็ได้ตระหนักถึงความสำคัญของป่าชุมชนและกลุ่มเยาวชน ซึ่งเป็นกลุ่มคนรุ่นใหม่ที่มีพลังและจะมีบทบาทสำคัญในการจัดการป่าชุมชนต่อไป ดังนั้นกลุ่มเยาวชนจึงเป็นกลุ่มที่ควรจะได้รับความรู้ด้านสิ่งแวดล้อมศึกษา เพื่อเป็นการป้องกันและแก้ไขปัญหาสิ่งแวดล้อมในระยะยาว เพราะเป็นการพัฒนาเยาวชนด้วยการสร้างจิตสำนึกทางสิ่งแวดล้อม เพื่อให้เกิดความรู้ ความเข้าใจ และตระหนักถึงปัญหาสิ่งแวดล้อมและการอนุรักษ์ เป็นการพัฒนาทางด้านความคิดในการหาแนวทางการป้องกันและแก้ไขปัญหาสิ่งแวดล้อมอันจะนำไปสู่การเปลี่ยนแปลงพฤติกรรมและบทบาทของตนเองต่อไป การใช้วิธีการทางสิ่งแวดล้อมศึกษาโดยการศึกษาธรรมชาติ เน้นกระบวนการศึกษาที่ให้ความรู้เกี่ยวกับความเป็นไปของธรรมชาติในระบบนิเวศ จะทำให้ผู้เรียนเกิดความรู้สึกว่าตนเป็นส่วนหนึ่งของระบบนิเวศ และตระหนักถึงความจำเป็นในการพึ่งพาอาศัยทรัพยากรป่าไม้ (พรรณวิภา คารามาศ, 2543)

อนึ่ง เขาชนยังเป็นวัยที่อยากรู้อยากเห็น มีลักษณะอ่อนไหวทางจิตใจ มีแนวโน้มที่จะเปลี่ยนแปลงเจตคติและค่านิยมได้มาก สามารถปลูกฝังความรู้ความเข้าใจเพื่อให้มีพฤติกรรมที่ต้องการได้ง่ายและเร็วกว่าผู้ใหญ่ (อมรา เล็กเริงสินธุ์, 2540 อ้างถึงใน พรรณวิภา คารามาศ, 2543) โดยเฉพาะอย่างยิ่งเยาวชนที่อยู่ในช่วงอายุประมาณ 15 – 19 ปี จะเป็นวัยที่พยายามหาความเป็นตัวเองโดยการเปรียบเทียบตนกับผู้อื่น ทั้งเรื่องลักษณะทางกายภาพภายนอกจนถึงความคิด อุดมคติต่าง ๆ (วันชัย ธรรมสังการ, กานดา จันทร์เยี่ยม และดารณี กาญจนสุวรรณ, 2544) ดังนั้นจึงเป็นวัยที่ควรจะได้รับ การปลูกฝังความคิด และเจตคติที่ดีเกี่ยวกับสิ่งแวดล้อม

นอกจากนั้น การศึกษาในสิ่งแวดล้อม (Learning in the environment) ก็เป็นการเรียนรู้ที่เปิดโอกาสให้ผู้เรียนได้สัมผัสกับธรรมชาติและสิ่งแวดล้อมโดยตรง จึงเกิดความซาบซึ้งในความงดงามและความมหัศจรรย์ของธรรมชาติ ซึ่งการเรียนรู้ในสิ่งแวดล้อมจะช่วยพัฒนาผู้เรียนให้เกิดความรู้สึกประทับใจในธรรมชาติ รวมทั้งรู้สึกห่วงใยและตระหนักถึงปัญหาสิ่งแวดล้อม (กรมส่งเสริมคุณภาพสิ่งแวดล้อม, 2544) โดยเฉพาะอย่างยิ่ง สิ่งแวดล้อมในชุมชนของเขาเองด้วย

ผู้วิจัยและชุมชนเห็นว่าป่าชุมชนเขาหัวช้างมีศักยภาพพอที่จะพัฒนาเป็นแหล่งเรียนรู้ป่าชุมชนได้ ซึ่งแนวความคิดในการพัฒนาแหล่งเรียนรู้นั้น จะมุ่งเน้นให้มีการเรียนรู้ที่เกิดจากการปฏิบัติจริงในสภาพแวดล้อมจริง โดยมีฐานความเชื่อว่าจะทำให้ผู้เรียนมีความรู้ และ เจตคติที่ดีต่อสภาพแวดล้อม รักถิ่นฐาน สามารถสืบทอดความรู้จากบรรพบุรุษ เป็นการเรียนรู้จากการปฏิบัติที่ก่อให้เกิดทักษะ และนำไปสู่การประกอบอาชีพได้ ซึ่งเป็นแนวคิดที่สอดคล้องกับการปฏิรูปการเรียนรู้ที่เอาความจริงและผู้เรียนเป็นตัวหลัก และเอาวิชาเป็นส่วนประกอบ สภาพแวดล้อมดังกล่าวจะช่วยกระตุ้นให้เกิดการเรียนรู้ใหม่ ๆ ของผู้เรียน (สำนักงานคณะกรรมการการศึกษาแห่งชาติ, ม.ป.ป.) ผู้วิจัยจึงได้ตั้งคำถามการวิจัยดังนี้

1. การพัฒนาป่าชุมชนเป็นแหล่งเรียนรู้สำหรับเยาวชนโดยกระบวนการมีส่วนร่วมของชุมชนควรจะเป็นอย่างไร
2. แหล่งเรียนรู้ป่าชุมชนที่เหมาะสมสำหรับเยาวชนควรเป็นอย่างไร
3. มีเงื่อนไขและปัจจัยอะไรบ้างที่เอื้อหรือเป็นอุปสรรคต่อการพัฒนาป่าชุมชนเป็นแหล่งเรียนรู้
4. การใช้แหล่งเรียนรู้ป่าชุมชนทำให้เยาวชนเกิดความรู้ ความเข้าใจ และเจตคติที่ดีต่อสิ่งแวดล้อมทางธรรมชาติได้มากน้อยเพียงใด

2. วัตถุประสงค์การศึกษา

- 2.1 เพื่อศึกษาการพัฒนาป่าชุมชนเป็นแหล่งเรียนรู้สำหรับเยาวชนโดยกระบวนการมีส่วนร่วมของชุมชน
- 2.2 เพื่อศึกษาลักษณะของแหล่งเรียนรู้ป่าชุมชนที่เหมาะสมสำหรับเยาวชน
- 2.3 เพื่อศึกษาเงื่อนไขและปัจจัยที่เอื้อหรือเป็นอุปสรรคต่อการจัดทำแหล่งเรียนรู้ป่าชุมชน
- 2.4 เพื่อศึกษาผลการเรียนรู้ของเยาวชนจากการใช้แหล่งเรียนรู้ป่าชุมชน

3. ประโยชน์ที่คาดว่าจะได้รับ

- 3.1 เกิดแหล่งเรียนรู้ป่าชุมชนสำหรับเยาวชนโดยชุมชนมีส่วนร่วมในการจัดทำและเป็นการเสริมสร้างการเรียนรู้เกี่ยวกับป่าชุมชน
- 3.2 เยาวชนมีความรู้ ความเข้าใจและเกิดความตระหนักถึงความสำคัญของป่าชุมชน
- 3.3 ได้แนวทางในการจัดทำแหล่งเรียนรู้ป่าชุมชนสำหรับชุมชนอื่นๆ และผู้ที่มีความสนใจต่อไป

4. ขอบเขตการศึกษา

- 4.1 พื้นที่ศึกษา ได้แก่ชุมชนตะโหมด ตำบลตะโหมด อำเภอตะโหมด จังหวัดพัทลุง
- 4.2 การวิจัยมุ่งศึกษาขั้นตอนการพัฒนาป่าชุมชนเขาหัวช้างเป็นแหล่งเรียนรู้สำหรับเยาวชน โดยกระบวนการมีส่วนร่วมของชุมชน และศึกษาผลการเรียนรู้ของเยาวชนจากการทดลองใช้แหล่งเรียนรู้ป่าชุมชนที่ได้พัฒนาขึ้น
- 4.3 กลุ่มเป้าหมายที่ใช้ในการศึกษา มี 2 กลุ่ม ได้แก่ คณะกรรมการป่าชุมชนเขาหัวช้างซึ่งมีความสนใจและต้องการมีส่วนร่วมในการพัฒนาป่าชุมชนเป็นแหล่งเรียนรู้ และกลุ่มที่ 2 ได้แก่ สมาชิกชมรมรักตะโหมด โรงเรียนประชาบำรุงจำนวน 36 คน ซึ่งเป็นเยาวชนที่มีอายุระหว่าง 15 - 19 ปี

5. กรอบแนวคิดการวิจัย

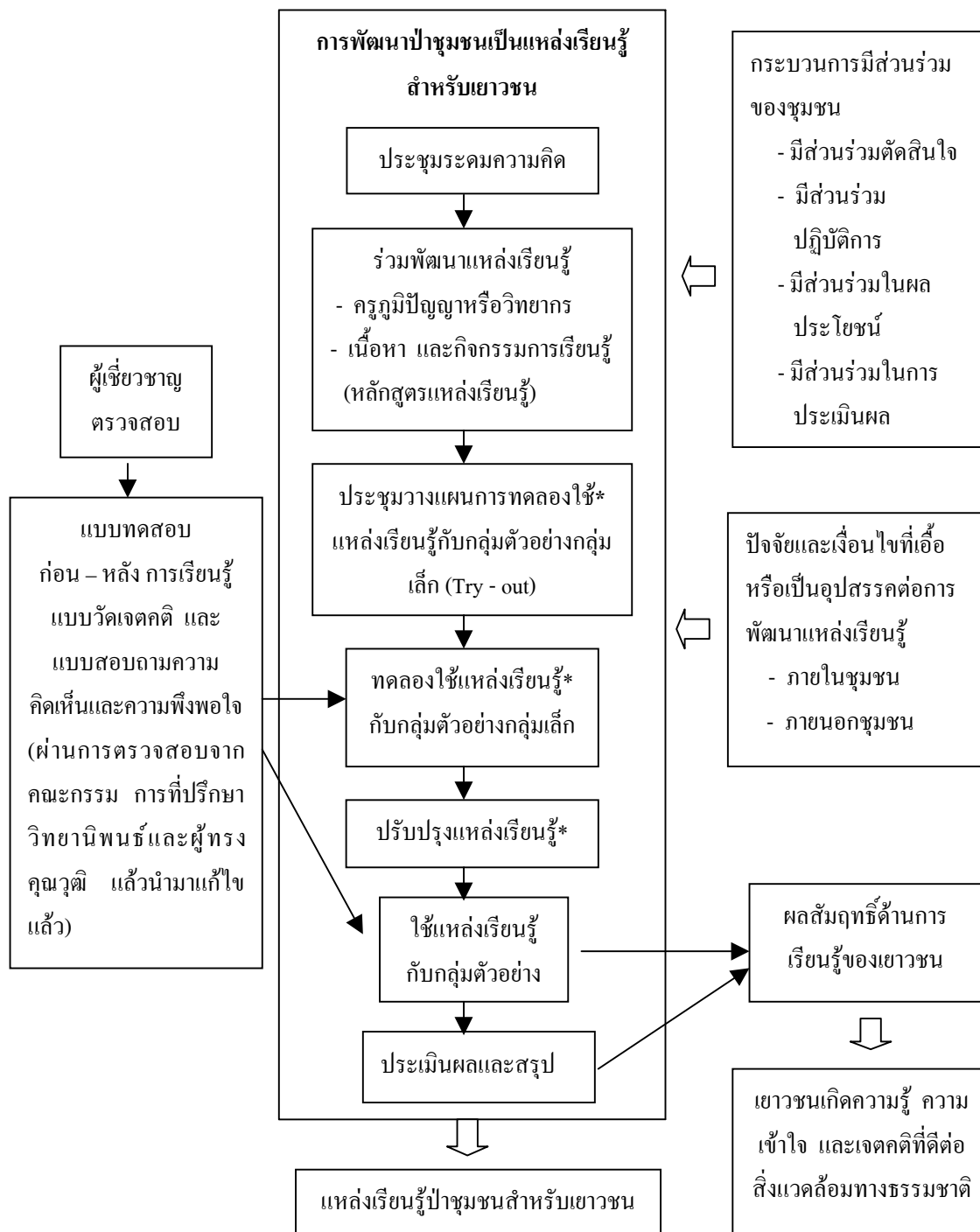
การศึกษาวิจัยในครั้งนี้มีกรอบแนวคิด คือ การพัฒนาป่าชุมชนเขาหัวช้างเพื่อเป็นแหล่งเรียนรู้สำหรับเยาวชน เป็นงานที่อาศัยกระบวนการมีส่วนร่วมของชุมชนเป็นสำคัญ ไม่ว่าจะเป็นการมีส่วนร่วมตัดสินใจ ร่วมปฏิบัติการ ร่วมรับผลประโยชน์ และร่วมประเมินผล ในขณะเดียวกันต้องศึกษาปัจจัยและเงื่อนไขที่เอื้อหรือเป็นอุปสรรคต่อการพัฒนาป่าชุมชนเป็นแหล่งเรียนรู้ด้วย ทั้งปัจจัยและเงื่อนไขที่มาจากภายในและภายนอกชุมชน เมื่อแหล่งเรียนรู้ป่าชุมชนได้รับการพัฒนาแล้ว จะประกอบด้วยผู้ที่มีความรู้และจัดกิจกรรมที่ก่อให้เกิดกระบวนการเรียนรู้แก่เยาวชน เพื่อให้เยาวชนเกิดความรู้ ความเข้าใจ และเจตคติที่ดีต่อสิ่งแวดล้อมทางธรรมชาติต่อไป (ภาพประกอบ 1)

6. นิยามศัพท์

6.1 แหล่งเรียนรู้ป่าชุมชน หมายถึง พื้นที่ป่าชุมชนเขาหัวช้างซึ่งมีครุภูมิปัญญาหรือวิทยากรเป็นผู้จัดกิจกรรมที่ก่อให้เกิดกระบวนการเรียนรู้ โดยที่กำหนดเวลาเรียนจะยืดหยุ่นให้สอดคล้องกับความต้องการและความพร้อมของผู้เรียน

6.2 เยาวชน โดยทั่วไปเยาวชน หมายถึงผู้ที่มีอายุ 15 – 24 ปี แต่ในงานวิจัยนี้จำกัดความหมายของเยาวชนไว้เฉพาะผู้ที่มีอายุตั้งแต่ 15 – 19 ปี ที่อยู่ในระบบโรงเรียนเท่านั้น

6.3 ผลสัมฤทธิ์ด้านการเรียนรู้ หมายถึง ผลการเปรียบเทียบค่าคะแนนที่ได้จากการทดสอบก่อน – หลังการใช้แหล่งเรียนรู้



ภาพประกอบ 1 กรอบแนวคิดและขั้นตอนการดำเนินงานวิจัย

หมายเหตุ : * ตั้งแต่ขั้นตอนประชุมวางแผนการทดลองใช้แหล่งเรียนรู้กับกลุ่มตัวอย่างกลุ่มเล็ก ไปจนถึงขั้นตอนปรับปรุงแหล่งเรียนรู้ต้องยกเลิกไป เนื่องจากทางชุมชนได้ของดการทดลองใช้แหล่งเรียนรู้กับกลุ่มตัวอย่างกลุ่มเล็ก