

บทที่ 5

สรุป อภิปรายและข้อเสนอแนะ

การวิจัยเรื่อง การมีส่วนร่วมของประชาชนในการอนุรักษ์ป่าไม้โดยใช้กระบวนการ AIC : กรณีศึกษา ตำบลคลองท่อมเหนือ อำเภอคลองท่อม จังหวัดกระบี่ มีวัตถุประสงค์เพื่อศึกษาการใช้กระบวนการ AIC ในการเสริมสร้างการมีส่วนร่วมของประชาชนในการอนุรักษ์ป่าไม้ และศึกษาผลจากการจัดกระบวนการ AIC รวมทั้งผลเบื้องต้นจากการที่ชุมชนนำแผนปฏิบัติการไปดำเนินการอนุรักษ์ป่าไม้ ตลอดจนเสนอแนะแนวทางการสร้างการมีส่วนร่วมของประชาชนในการอนุรักษ์ป่าไม้ สามารถสรุปผลการวิจัยเป็น 5 ส่วน คือ (1) ข้อมูลพื้นฐานของชุมชนอำเภอคลองท่อม (2) ข้อมูลทั่วไปของป่าไม้ (3) กระบวนการ AIC และแผนปฏิบัติการ (4) ผลการดำเนินงานตามแผนปฏิบัติการ (5) ปัจจัยและเงื่อนไขที่เอื้อและเป็นอุปสรรคต่อการดำเนินงานตามแผนปฏิบัติการ ซึ่งมีรายละเอียดต่าง ๆ มีดังต่อไปนี้

1. สรุปผลการวิจัย

1.1 ข้อมูลทั่วไปของพื้นที่ศึกษา

ข้อมูลทั่วไปของพื้นที่ศึกษา ได้แก่ ข้อมูลทั่วไปของตำบลคลองท่อมเหนือและป่าไม้

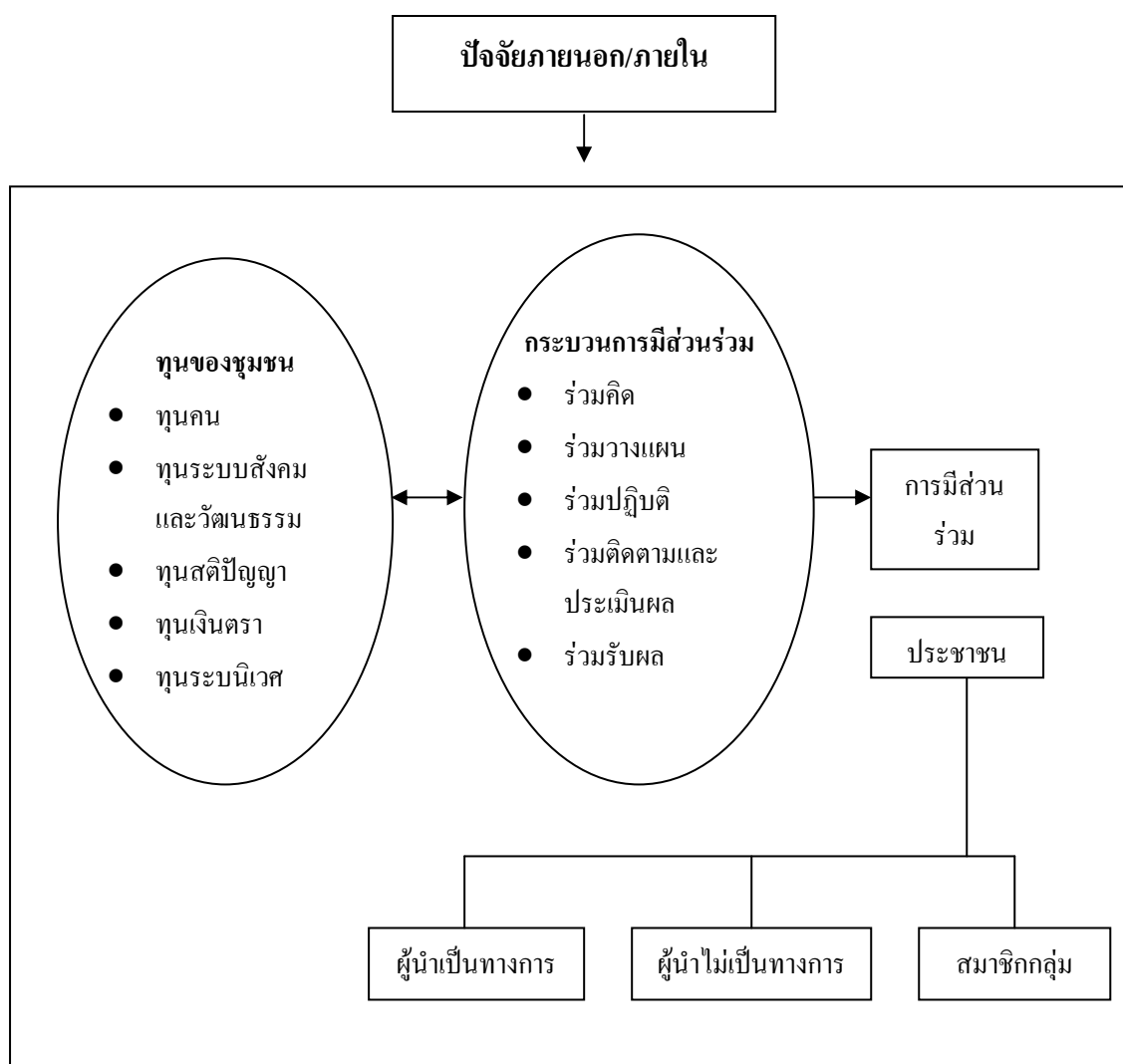
1.1.1 ข้อมูลทั่วไปของชุมชนคลองท่อมเหนือ

ชุมชนทั่วไปของชุมชนคลองท่อมเหนือมีพื้นที่ตั้งอยู่ ถนนสาย 3910 ตั้งอยู่ทางทิศตะวันออก ห่างออกไปจากที่ว่าการอำเภอคลองท่อม ประมาณ 15 กิโลเมตร มีพื้นที่ทั้งหมดประมาณ 32,605 ไร่ หรือประมาณ 132.2 ตารางกิโลเมตร พื้นที่ชุมชนอยู่ติดกับเชิงเขานอู้อี้ซึ่งเป็นเขตพื้นที่ราบต่ำในเขตรักษาพันธุ์เขาประ – บางคราม โดยสภาพพื้นที่ลาดต่ำลงไปทางด้านทิศตะวันตก มีพื้นที่ราบสลับกับเนินเขาเตี้ยๆ ในพื้นที่ราบเป็นที่อยู่อาศัย ทำให้พื้นที่บริเวณดังกล่าวค่อนข้างอุดมสมบูรณ์ไปด้วยป่าไม้และลำคลองลำธารหลายสาย ซึ่งมีความสำคัญในการประกอบอาชีพของประชาชน และเป็นแหล่งท่องเที่ยวที่สำคัญ เช่น น้ำตกกร่อน และสระมรกต เป็นต้น

ประชาชนตำบลคลองท่อมเหนือจึงมีวิถีชีวิตที่พึ่งพิงป่า ทั้งในด้านการเป็นแหล่งอาหาร ยารักษาโรค วัสดุอุปกรณ์ในการทำเครื่องมือเครื่องใช้ในชีวิตประจำวัน และแหล่งรายได้ เป็นต้น ประชากรส่วนใหญ่ ประกอบอาชีพเกษตรกรรมคิดเป็นร้อยละ 100 โดยมีการปลูกยางพารา สวนผลไม้ สวนปาล์ม และเลี้ยงสัตว์

โครงสร้างชุมชนบ้านคลองท่อมเหนือ เป็นความสัมพันธ์แบบเครือข่าย ลักษณะเด่นของชุมชน คือ มีการรวมกลุ่มต่าง ๆ หลายกลุ่มเพื่อร่วมกันแก้ไขปัญหาและพัฒนาชุมชน เช่น กลุ่มแพทย์แผนไทย กลุ่มเลี้ยงสัตว์ กลุ่มออมทรัพย์ กลุ่มแลกเปลี่ยนแรงงาน กลุ่มสุขภาพ และกลุ่มเกษตรนำร่อง เป็นต้น

วิเคราะห์การมีส่วนร่วมของประชาชนในการอนุรักษ์ป่าไม้ตำบลคลองท่อมเหนือ



จากภาพประกอบ 6 แสดงการวิเคราะห์การมีส่วนร่วมของประชาชนในการอนุรักษ์ป่าไม้ดังต่อไปนี้

1.2 ทูนของชุมชน

ชุมชนคลองท่อมเหนือเป็นชุมชนที่มีองค์ประกอบของระบบทุนของชุมชน โดยยึดหลักแนวคิดของอุทัย คุลยเกษม (2545:283) ที่ได้จำแนกทุนของชุมชน (Community capital) ออกเป็น 5 ประเภท เหมือนกับชุมชนโดยทั่วไปในสังคมไทย แต่เนื่องจากชุมชนคลองท่อมเหนือเป็นชุมชนที่มีความหลากหลายภายในตัวเอง ได้แก่ วัฒนธรรม การนับถือศาสนา ความเชื่อความศรัทธาเกี่ยวกับสิ่งศักดิ์สิทธิ์ การรวมกลุ่มกันเพื่อทำกิจกรรมใดกิจกรรมหนึ่งทั้งที่เกี่ยวกับส่วนร่วมและเฉพาะกลุ่มใดกลุ่มหนึ่ง ด้วยเหตุนี้ จึงทำให้ส่งผลต่อกระบวนการมีส่วนร่วมของชุมชน โดยสามารถนำทุนของชุมชนมาวิเคราะห์ความสัมพันธ์ที่นำไปสู่การมีส่วนร่วมของประชาชน ได้ดังนี้

(ก) ทุนคน (Human capital)

ชุมชนตำบลคลองท่อมเหนือมีทรัพยากรบุคคลที่มีความหลากหลาย ตั้งแต่ผู้ที่อยู่ในวัยชราจนถึงวัยเยาว์ สามารถจำแนกบุคคลที่ภายในชุมชนออกเป็น 3 กลุ่ม ได้แก่ กลุ่มคนชรา กลุ่มคนวัยกลางคน และกลุ่มวัยรุ่น ซึ่งบุคคลทั้ง 3 กลุ่มนี้ล้วนแต่เป็นทรัพยากรบุคคลที่เป็นกำลังสำคัญของชุมชนในการพัฒนาชุมชนให้มีความก้าวหน้าต่อไปทั้งในปัจจุบันและอนาคต กล่าวคือ ในการพัฒนาด้านต่างๆ ของชุมชน จำเป็นต้องอาศัยสติปัญญาที่มีความหลากหลายของบุคคลเหล่านี้ ไม่ว่าจะเป็นคนวัยชรา ที่มีความรู้ทางด้านภูมิปัญญาท้องถิ่น คนวัยกลางคนที่มีกำลังร่างกายแข็งแรง และวัยรุ่น ซึ่งเป็นกลุ่มบุคคลที่จะต้องสานต่อเจตนารมณ์ของผู้สูงอายุและผู้ที่อยู่อาศัยดั้งเดิมในชุมชน ประชาชนในตำบลคลองท่อมเหนือในปัจจุบันนี้ ยังคงมีบุคคลทั้ง 3 กลุ่ม แต่เนื่องจากค่านิยมของคนในชุมชนที่มักจะส่งให้ลูกออกไปเรียนหนังสือนอกชุมชน จึงทำให้ชุมชนขาดทรัพยากรบุคคลที่เป็นวัยรุ่น นอกจากหมู่บ้านนิคมหน้าเขาซึ่งประชาชนนับถือศาสนาอิสลามวัยรุ่นยังอาศัยอยู่ในหมู่บ้าน เนื่องจากในระดับประถมได้ศึกษาภาษาอาหรับจึงไม่มีสถานศึกษาที่จะศึกษาต่อและได้ช่วยงานพัฒนาด้านต่างๆ ของชุมชน ส่วนหมู่บ้านอื่นๆ ผู้ที่เหลืออยู่ในชุมชน คือ ผู้ที่อยู่ในวัยชราและวัยกลางคน ซึ่งล้วนแต่เป็นผู้ที่ได้รับการศึกษาในระบบโรงเรียนน้อย จึงมีข้อจำกัดในการติดตามข้อมูลข่าวสารการพัฒนาต่างๆ อย่างไรก็ตาม ยังคงมีทรัพยากรบุคคลส่วนหนึ่งที่มีความสนใจเกี่ยวกับการอนุรักษ์ป่าไม้อย่างจริงจัง และมีความรับผิดชอบต่อสังคมส่วนรวม โดยบุคคลเหล่านี้ส่วนใหญ่เป็นผู้ที่อยู่ในวัยชราและวัยกลางคน ส่วนหนึ่งเป็นผู้นำชุมชนอย่างเป็นทางการ ที่มีบทบาทหน้าที่ความรับผิดชอบต่อกิจกรรมส่วนรวมของชุมชน จนเป็นที่ยอมรับของสมาชิกในชุมชนส่วนหนึ่ง

ทรัพยากรบุคคลในชุมชนดังกล่าวจึงมีส่วนร่วมในกระบวนการขับเคลื่อนเพื่อให้มีพลังเพื่อให้เกิดแนวความคิดการอนุรักษ์ป่าไม้ไปได้ด้วยดี นอกจากนั้นกระบวนการ AIC ยังมีผลต่อการมีส่วนร่วมของชุมชนเพื่อทำให้พวกเขาเกิดความตระหนักต่อความสำคัญของป่าไม้ของชุมชน

อย่างไรก็ตาม ชุมชนตำบลคลองท่อมเหนือยังมีผู้นำอย่างเป็นทางการส่วนหนึ่งที่ยังมีความอ่อนแอในการบริหารงานในท้องถิ่น และการทำงานเพื่อส่วนรวม ทั้งนี้มีสาเหตุมาจากความขัดแย้งในเรื่องการเมืองท้องถิ่นและเรื่องส่วนตัวที่มีความเชื่อมโยงกับระบบเครือข่าย รวมถึงยังมีประสบการณ์ในการทำงานเกี่ยวกับชุมชนและมีข้อจำกัดด้านความโปร่งใสในการบริหาร ทำให้ชาวชุมชนส่วนหนึ่งไม่ให้การยอมรับและไม่ไว้วางใจ โดยเปรียบเทียบกับผู้นำในอดีตที่ผ่านมา ซึ่งมีประสบการณ์ในการทำงานและมีความเข้าใจชุมชนมากกว่า ดังคำกล่าวของ (นายปรีชา ไหมสีทอง(สัมภาษณ์), 22 สิงหาคม 2547) ที่ว่า “การบริหารงานเหมือนฝนตกไม่ทั่วฟ้า” เนื่องจากเวลามีกิจกรรมการพัฒนาหรือกิจกรรมที่จะต้องให้ลูกบ้านออกมาร่วมมือกันทำกิจกรรม ผู้นำชุมชนก็จะขี้อวดจรรยาบรรณลูกบ้านทุกหลังคาเรือน ทำให้ผู้นำชุมชนกับลูกบ้านมีโอกาสใกล้ชิดพูดคุยสารทุกข์สุขดิบกันมากกว่าปัจจุบัน แต่ในปัจจุบันพอมีข่าวประกาศในหมู่บ้านก็มักจะใช้เสียงตามสาย จึงทำให้ผู้นำชุมชนกับชาวบ้านเกิดความห่างเหินกัน ไม่ค่อยมีโอกาสได้คุยกันเหมือนเมื่อก่อน จึงทำให้เกิดความห่างเหินกัน” ดังนั้นการที่ชุมชนยังขาดผู้นำที่เข้มแข็ง จึงทำให้เกิดความไม่สามัคคีอย่างเต็มที่ในชุมชน และส่งผลกระทบต่อกิจกรรมการมีส่วนร่วมต่างๆ ในชุมชนอีกด้วย อย่างไรก็ตาม หากผู้นำชุมชนพยายามปรับตัวให้มีความใกล้ชิดกับชุมชน และทำความเข้าใจกับปัญหาที่เกิดขึ้นในชุมชนให้มากขึ้นก็จะทำให้ชุมชนมีความเข้มแข็งยิ่งขึ้น

กล่าวโดยสรุปได้ว่า “ทุนคน” ของชุมชนตำบลคลองท่อมเหนือมีทั้งทรัพยากรบุคคลที่มีความเข้มแข็งในการรวมตัวกันเพื่อทำงานให้กับชุมชนส่วนร่วม โดยส่วนใหญ่เป็นผู้นำอย่างเป็นทางการและผู้นำทางศาสนาที่ได้รับการยอมรับจากชาวชุมชน บุคคลเหล่านี้ นอกจากจะต้องมีบทบาทในการทำงานเพื่อส่วนรวมและมีความเสียสละเพื่อส่วนรวมแล้ว ยังต้องมีความอดทนในการแก้ไขปัญหาที่เกิดขึ้นจากกระบวนการมีส่วนร่วมในแต่ละขั้นตอน อีกทั้งยังต้องมีความเข้าใจถึงโครงสร้างของชุมชน นอกจากนี้ ประสบการณ์ส่วนตัวในการทำงานเกี่ยวกับชุมชนของแต่ละบุคคลยังเอื้อต่อการเสริมความเข้าใจในการทำงานเพื่อชุมชนอีกด้วย

(ข) ทุนสติปัญญา (Wisdom capital)

ดังได้กล่าวไว้ข้างต้นแล้วว่า ประชาชนตำบลคลองท่อมเหนือ นั้น มีผู้ที่มีความรู้ความสามารถทั้งทางด้านการศึกษาและภูมิปัญญาท้องถิ่น ซึ่งมีทั้งคนที่นับว่าเป็นคนรุ่นใหม่ของชุมชน ได้แก่ นายปรีชา ไหมสีทอง และนายวิชาญ ทองด้วง ทั้ง 2 คนนี้เป็นผู้ที่มีความรู้ทางการศึกษาและมีประสบการณ์ในการทำงานเกี่ยวกับชุมชนซึ่งเป็นประธานกลุ่มออมทรัพย์บ้านบางครามเหนือ นอกจากนี้ ยังมีนายวิรัชศักดิ์ แก้วพลอย ผู้ใหญ่บ้านบ้านบางเตียว ที่มีความคุ้นเคยและมีความใกล้ชิดกับชุมชนคลองท่อมเหนือมากกว่า 40 ปี เป็นผู้ที่มิประสบการณในการทำงานเกี่ยวกับชุมชน อีกทั้งยังเป็นผู้ที่ความมุ่งมั่นในการทำงานเพื่อประโยชน์ส่วนรวมอีกด้วย ส่วนผู้ที่มีความรู้

เกี่ยวกับภูมิปัญญาท้องถิ่น มักจะเป็นผู้เฒ่าผู้แก่และผู้ที่มีความอาวุโสเพียงพอ อีกทั้งยังเป็นหมอพื้นบ้านที่ได้รับการยอมรับจากชาวชุมชน ได้แก่ นายจอน ชนะกุล นายสำราญ บุญส่ง นายสมพงษ์ ทับไทร และนายมนูญ เลาะเด

(ค) ทูมระบบสังคมและวัฒนธรรม (Socio – cultural capital)

ในอดีตประชาชนในชุมชนขาดกระบวนการเรียนรู้ทางสังคมเหล่านี้ โดยเฉพาะอย่างยิ่ง การรวมตัวกันเพื่อปฏิบัติศาสนกิจร่วมกันเป็นหมู่คณะ ปัจจุบันนี้ชุมชนตำบลคลองท่อมเหนือมีกิจกรรมในการรวมกลุ่มของสมาชิกในชุมชนบางชุมชน คือ ทุกวันพระ พุทธศาสนิกชนมารวมตัวกันประกอบศาสนกิจร่วมกันภายในวัด และการทำพิธีทางศาสนาอิสลามที่มีสยิดทุกวันศุกร์ ทำให้บุคคลเหล่านี้เกิดการพบปะ ปฏิสัมพันธ์ซึ่งกันและกันอยู่อย่างสม่ำเสมอ มีการพูดคุย แลกเปลี่ยนความคิดเห็นกันเป็นประจำ กิจกรรมดังกล่าว ทำให้สมาชิกในชุมชนเกิดการแลกเปลี่ยนเรียนรู้สถานการณ์ต่างๆ ที่เกิดขึ้นภายในชุมชน ทำให้เกิดการร่วมคิดวิเคราะห์ ไตร่ตรองเหตุการณ์ที่เกิดขึ้น ซึ่งเป็นกระบวนการเรียนรู้ทางสังคมของสมาชิกในชุมชนและการได้แลกเปลี่ยนความรู้การประกอบอาชีพทางการเกษตรและการอนุรักษ์ป่าไม้ เนื่องจากเห็นว่า การอนุรักษ์ป่าไม้มีความสำคัญและมีผลต่อการทำการเกษตร และสาเหตุส่วนหนึ่งเกิดจากความขัดแย้งของกลุ่มคนในชุมชน จึงทำให้สมาชิกได้รวมตัวกันซึ่งส่งผลต่อทรัพยากรบุคคลของชุมชนด้วย เช่นเดียวกันแต่อย่างไรก็ตาม ระบบประเพณี วัฒนธรรมที่ดีของชุมชน ก็ยังมีเหลืออยู่ เนื่องจากสังคมไทยเป็นสังคมที่มีประเพณีวัฒนธรรมซึ่งเป็นเอกลักษณ์ของชาติไทย และได้ปฏิบัติสืบต่อกันมาอย่างยาวนาน อีกทั้งยังเป็นสังคมที่มีการเคารพนับถือญาติผู้ใหญ่หรือผู้อาวุโสสืบต่อกันมาอย่างยาวนานเช่นกัน สำหรับชุมชนตำบลคลองท่อมเหนือ มีกิจกรรมทางศาสนาและวัฒนธรรมบางอย่างยังคงมีปฏิบัติสืบต่อกันมาจนถึงปัจจุบัน

(ง) ทูมเงินตรา (Monetary capital)

ชุมชนตำบลคลองท่อมเหนือ เป็นชุมชนที่มีการประกอบอาชีพเกษตรกรรมเป็นส่วนใหญ่ ซึ่งอาชีพเหล่านี้เป็นอาชีพที่มีรายได้ไม่แน่นอน จึงทำให้สมาชิกในชุมชนจำเป็นต้องดิ้นรนหาอาชีพเสริม เพื่อเพิ่มรายได้ให้กับครอบครัว จากเงื่อนไขดังกล่าวของชุมชน จึงส่งผลให้ชุมชนตำบลคลองท่อมเหนือ จำเป็นต้องมีการสะสมทุนในรูปแบบของกลุ่มออมทรัพย์สหกรณ์ร้านค้าขึ้น ทั้งนี้เพื่อให้สมาชิกได้มีเงินหมุนเวียนและเป็นหลักประกันในชีวิต นอกจากการสะสมเงินในรูปแบบของกลุ่มออมทรัพย์แล้ว ไม่พบว่าภายในชุมชนมีการสะสมเงินในรูปแบบอื่นอีก เนื่องจากการจัดตั้งองค์กรต่างๆ ที่เคยเกิดขึ้นภายในชุมชนเมื่อประมาณ 3 – 5 ปี ที่ผ่านมา เช่น กลุ่มออมทรัพย์บ้านบางเตียว กลุ่มเลี้ยงสัตว์บ้านนิคมหน้าเขา เป็นต้น ไม่ประสบผลสำเร็จเท่าที่ควร เนื่องจากสมาชิกในชุมชนมีการกิจส่วนตัว จึงไม่มีเวลาเข้าร่วมกิจกรรมขององค์กร อีก

ทั้งผลตอบแทนที่ได้เริ่มจากการทำกิจกรรมที่ค่อนข้างน้อย ๆ จึงทำให้สมาชิกคิดว่าเงินที่ได้มากับเวลาที่เสียไปนั้นไม่คุ้มค่ากัน เป็นเหตุทำให้สมาชิกค่อยๆ ถอนตัวออกจากกลุ่ม จนกระทั่งไม่มีสมาชิกและต้องเลิกตั้งกลุ่มองค์กรนั้นๆ ไปในที่สุด

ดังนั้น จะเห็นได้ว่าการที่ชุมชนขาดเงินทุนหมุนเวียนที่เพียงพอ นั้น ย่อมส่งผลกระทบต่อความเข้มแข็งของชุมชนเป็นอย่างยิ่ง เนื่องจากชาวชุมชนจะต้องดิ้นรนประกอบอาชีพ เพื่อให้ได้เงินมาเลี้ยงครอบครัว จนกระทั่งทำให้ขาดการปฏิสัมพันธ์กับบุคคลและสังคมรอบข้าง ในขณะเดียวกันยังทำให้ไม่มีเวลาในการเข้าร่วมกิจกรรมของชุมชนได้อย่างเต็มที่อีกด้วย

(จ) ทุนระบบนิเวศ (Ecological capital)

ชุมชนตำบลคลองท่อมเหนือ เป็นชุมชนที่มีทรัพยากรธรรมชาติอุดมสมบูรณ์มากในอดีต ชาวชุมชนมีวิถีชีวิตพึ่งพิงธรรมชาติ เช่น การหาของนำมาประกอบอาหาร การล่าสัตว์ การใช้น้ำจากแหล่งน้ำธรรมชาติ และป่าไม้(นายสมพร แก้วลอย (สัมภาษณ์), 6 พฤษภาคม 2546)

ในปัจจุบันทรัพยากรธรรมชาติเหล่านี้ได้เปลี่ยนแปลงสภาพไปบางส่วน เช่น ป่าไม้ซึ่งในอดีตส่วนใหญ่เป็นป่าเบญจพรรณ ปัจจุบันได้มีการตัดโค่นเพื่อเปลี่ยนสภาพเป็นสวนยางพารา ทำให้ป่าไม้ที่เคยมีความอุดมสมบูรณ์ในอดีตต้องลดน้อยลงไป เมื่อประชาชนได้เข้าร่วมโครงการตามแผนปฏิบัติการอนุรักษ์ป่าไม้ ซึ่งส่งผลให้ฝนตกตามฤดูกาล ดังนั้น จะเห็นได้ว่า การตัดไม้ของชาวชุมชนส่วนหนึ่งเพื่อปลูกยางพารา มาจากความต้องการมีอาชีพและมีรายได้ ไม่ว่าจะเป็นการปลูกเพื่อกรีดน้ำยางด้วยตนเองหรือการปลูกเพื่อให้อื่นเช่ามากรีด เนื่องจากชาวชุมชนส่วนใหญ่มีความคิดว่า ผู้ใดมีส่วนยางพาราเป็นของตนเองผู้นั้นย่อมเป็นผู้ที่มีฐานะดีคนหนึ่ง ในชุมชนจากสาเหตุดังกล่าวจึงทำให้เป็นอีกเหตุผลหนึ่งที่ทำให้ระบบนิเวศบางส่วนในชุมชนเสื่อมโทรมลงไปและอาจจะเกิดการล่มสลายไปในที่สุด

อย่างไรก็ตาม สภาพความเสื่อมโทรมของระบบนิเวศในชุมชนตำบลคลองท่อมเหนือยังปรากฏ กล่าวคือมีการปลูกยางพาราและปาล์มน้ำมัน แต่ป่าไม้ไม่ถูกตัดทำลายเพิ่มมากขึ้น เนื่องจากผู้ที่เคยต่อต้านการอนุรักษ์ป่าไม้ได้เข้าร่วมทำกิจกรรมการอนุรักษ์ป่าไม้ทำให้เกิดความตระหนักต่อความสำคัญของระบบนิเวศ นับเป็นเงื่อนไขหนึ่งในการอนุรักษ์ป่าไม้ให้คงอยู่ในชุมชนต่อไป

จะเห็นได้ว่า ความสัมพันธ์ของทุนทั้ง 5 ด้านของชุมชนตำบลคลองท่อมเหนือ นั้น ล้วนแต่มีความเชื่อมโยงกันทั้งสิ้น นอกจากนี้ เดิมชุมชนมีความสัมพันธ์ทางสังคมที่ไม่แน่นอน पैนไม่เป็นที่น่าหนึ่งใจเดียวกัน แต่เมื่อเข้าร่วมโครงการอนุรักษ์ป่าไม้ ความร่วมมือของชาวชุมชนในการพัฒนาชุมชนก็เพิ่มสูงขึ้น อย่างไรก็ตามทุนของชุมชนตำบลคลองท่อมเหนือทั้ง 5 ประการ ยังไม่ครบถ้วนสมบูรณ์เท่าที่ควร ไม่ว่าจะเป็นด้านผู้นำชุมชนที่เข้มแข็ง ประเพณีวัฒนธรรม

เปรียบเสมือนเครื่องมือที่ทำหน้าที่สานสัมพันธ์ระหว่างชุมชนกับชาวชุมชน และระหว่างชาวชุมชน พุทธศาสนากับชาวชุมชนอิสลาม รวมทั้งปริมาณที่จำกัดระบบเงินทุนหมุนเวียนภายในชุมชน อย่างไรก็ตาม หากมีการส่งเสริมการพัฒนาชุมชนอย่างต่อเนื่อง อีกทั้งชาวชุมชนมีความร่วมมือ ร่วมใจในการพัฒนากิจกรรมต่างๆ ให้เกิดขึ้นในชุมชน สมาชิกในชุมชนก็จะสามารถพัฒนาการเรียนรู้และร่วมกันพัฒนากระบวนการมีส่วนร่วมในการพัฒนาชุมชนได้ต่อไป

1.3 ข้อมูลทั่วไปของป่าไม้ ป่าไม้ของชุมชนคลองท่อมเหนือแบ่งเป็นเขตรักษาพันธุ์สัตว์ป่าเขาประ – บางคราม ป่าสงวนแห่งชาติ นิคมสหกรณ์คลองท่อม และพื้นที่สาธารณประโยชน์ของหมู่บ้าน ลักษณะเป็นป่าเขตร้อนชนิดป่าดงดิบชื้น ซึ่งเป็นป่าที่เกิดขึ้นบริเวณที่มีฝนตกตลอดปี พื้นที่ป่ามีความสูงจากระดับน้ำทะเลประมาณ 80 – 120 เมตร

ปัจจุบันพื้นที่ป่าไม้ของตำบลคลองท่อมเหนือได้ถูกบุกรุกเป็นจำนวนมาก ทำให้ สภาพป่าที่เคยอุดมสมบูรณ์นั้นเหลืออยู่น้อยมาก พบว่า เขานอจู้จี้ในเขตพื้นที่ป่าดังกล่าวเป็นพื้นที่ป่าผืนสุดท้ายที่มีศักยภาพเอื้ออำนวยต่อการอยู่อาศัยของนกแก้วแล้วท้องดำ (Guvney's Ptila) และมีต้นไม้ที่มีค่าเหลืออยู่บ้างเช่น ไม้จำปา ไม้ไข่เขียว ไม้รักเขา ไม้ตะเคียน และทวายชนิดต่างๆ เป็นต้น นอกจากนี้พื้นที่ป่าไม้ในบริเวณดังกล่าวนี้เคยมีสัตว์ป่าจำนวนมาก แต่ปัจจุบันมีเหลืออยู่จำนวนน้อยหรืออาจจะสูญพันธุ์ไปแล้ว เช่น นกขุนแผนหัวดำ นกโพระดกหลากสี หมีหมา และกระรอกสามสี อนึ่งพื้นที่ป่าบริเวณนี้ยังมีแหล่งธรรมชาติอย่างอื่นอีกด้วย ได้แก่ น้ำตกโตน แหล่งน้ำ สระมรกต และน้ำตกร้อน เป็นต้น

1.4 กระบวนการ AIC และแผนปฏิบัติการอนุรักษ์ป่าไม้

1.4.1 กระบวนการ AIC ซึ่งเป็นจุดเริ่มต้นที่นำไปสู่การมีส่วนร่วมของประชาชนในการอนุรักษ์ป่าไม้ มีกลุ่มตัวอย่างซึ่งประกอบด้วยหัวหน้ากลุ่มต่างๆ กลุ่มผู้นำชุมชน เจ้าหน้าที่หน่วยงานของรัฐที่เกี่ยวข้องและผู้รู้

สรุปได้ว่า กระบวนการ AIC เป็นขั้นตอนการประชุม ที่ส่งเสริมให้ผู้ร่วมประชุมทุกคนเกิดการเรียนรู้ โดยการร่วมกันแสดงความคิดเห็น แลกเปลี่ยนประสบการณ์ความรู้ และข้อมูลซึ่งกันและกันตลอดจน ร่วมแก้ปัญหา กำหนดเป้าหมายหรือทิศทาง การพัฒนา และหาแนวทางในการปฏิบัติแก้ปัญหานำไปสู่เป้าหมายที่ต้องการ แนวทางการประชุมตามแผนปฏิบัติการที่กลุ่มต้องรับผิดชอบ และร่วมวางแผนในการทำกิจกรรม ตามขั้นตอน AIC คือ ขั้นตอนการสร้างความรู้ (Appreciation หรือ A) ขั้นตอนการสร้างแนวทางพัฒนา (Influence หรือ I) และขั้นตอนการสร้างแนวปฏิบัติ (Control หรือ C) สำหรับวิธีการที่ใช้ในการประชุมปฏิบัติการเพื่อให้เกิดแผนปฏิบัติการอนุรักษ์ป่าไม้ มีรายละเอียดดังนี้

กิจกรรมที่ 1 การสร้างความเข้าใจ และสร้างข้อตกลงร่วมกัน ใช้เทคนิคและวิธีการ ได้แก่ การนำเข้าสู่บทเรียน การระดมความคิด และกิจกรรม (เกมส์)

กิจกรรมที่ 2 ทบทวนสภาพความเป็นจริง ใช้เทคนิคหรือวิธีการ ได้แก่ การวาดภาพ กิจกรรม การอภิปรายกลุ่ม และการระดมความคิด

กิจกรรมที่ 3 การคิดถึงภาพที่พึงปรารถนา ใช้เทคนิคหรือวิธีการ ได้แก่ การวาดภาพ การอภิปรายกลุ่ม และการระดมความคิด

กิจกรรมที่ 4 ทางเลือกในการอนุรักษ์ป่าไม้ของชุมชน ใช้เทคนิคหรือวิธีการ ได้แก่ การบรรยายภาพประกอบสื่อคู่กับการถามตอบ และการระดมความคิด

กิจกรรมที่ 5 การกำหนดแนวทางในการอนุรักษ์ป่าไม้ของชุมชน ใช้เทคนิคหรือวิธีการ ได้แก่ การอภิปรายกลุ่ม และการระดมความคิด

กิจกรรมที่ 6 การกำหนดแผนปฏิบัติการใช้เทคนิคหรือวิธีการ คือการเขียนแผนการปฏิบัติการ โครงการ ผู้เข้าร่วมประชุมจัดทำแผนปฏิบัติการการอนุรักษ์ป่าไม้ ประกอบด้วย กลุ่มรักษ์ป่า จัดทำโครงการปลูกพืชผสมผสาน กลุ่มอนุรักษ์ป่าจัดทำโครงการสมุนไพรเพื่อสุขภาพ และกลุ่มรวมน้ำใจจัดทำโครงการการพัฒนาป่าชุมชนอนุรักษ์ ซึ่งแต่ละโครงการมีองค์ประกอบของโครงการคือ ชื่อโครงการ ผู้รับผิดชอบโครงการ หลักการและเหตุผล วัตถุประสงค์ เป้าหมาย วิธีการดำเนินโครงการ สถานที่ดำเนินงานงบประมาณ ผลที่คาดว่าจะได้รับปัญหาและอุปสรรค วิธีการวัดผลการติดตามผลและประเมินผล (ภาคผนวก ข)

กิจกรรมที่ 7 สรุบทบทเรียนและสร้างพันธะสัญญา ใช้เทคนิคหรือวิธีการ และสรุบทบทเรียน

ในแต่ละขั้นตอนได้มีการปรับเปลี่ยนรูปแบบในการจัดเวทีระดมความคิดให้เป็นไปตามการเสนอแนะของผู้เชี่ยวชาญกระบวนการ AIC โดยแต่ละขั้นตอนของกระบวนการ AIC ต้องดำเนินการไปเป็นขั้นตอน จนกระทั่งเสร็จสิ้นกระบวนการและได้แผนปฏิบัติการการอนุรักษ์ป่าไม้

จากการประชุมทำแผนปฏิบัติการอนุรักษ์ป่าไม้ พบว่า หัวหน้ากลุ่มต่างๆ มีส่วนร่วมแสดงความคิดเห็น แลกเปลี่ยนข้อมูลประสบการณ์ ตัดสินใจ ร่วมกันวางแผนการอนุรักษ์ป่าไม้ของชุมชนและร่วมกันกำหนดแผนการปฏิบัติการโครงการของแต่ละกลุ่ม ได้ไม่แตกต่างกันนัก ผู้ร่วมประชุมได้นำแผนปฏิบัติการโครงการไปใช้กับสภาพพื้นที่จริงโดยกำหนดให้ใน 6 เดือนแรกคือนับตั้งแต่วันที่ 1 กรกฎาคม 2546 จนถึงวันที่ 31 ธันวาคม 2546 ให้ปฏิบัติกิจกรรมที่กำหนดในโครงการทั้ง 3 โครงการให้เสร็จสิ้น หลังจากนั้นผู้วิจัยและสมาชิกกลุ่มได้ร่วมประเมินผลและ

สำรวจพื้นที่ที่จัดทำโครงการทุกๆเดือนๆ ละ 2 ครั้ง คือ ตั้งแต่วันที่ 1 มกราคม 2547 ถึง วันที่ 31 ธันวาคม 2547 ซึ่งสามารถสรุปได้ดังนี้

1. ผลทางกายภาพ

พื้นที่ป่าไม้ชุมชนคลองท่อมเหนือมีความอุดมสมบูรณ์เพิ่มขึ้น ซึ่งมีผลต่อการช่วยปกป้องรักษาสภาพแวดล้อมของชุมชน ไม่ก่อให้เกิดภัยพิบัติตามธรรมชาติที่รุนแรง เช่น การป้องกันการพังทลายของหน้าดินไม่ให้ลำธารในพื้นที่ราบต้นเขิน เป็นแหล่งต้นน้ำลำธารคอยกักเก็บน้ำที่มีบริเวณมาเกินไปในหน้าฝนไม่ให้ไหลบ่าจนเกิดน้ำท่วม และคอยปลดปล่อยน้ำที่ต้นไม้มัซึ่มซับไว้ออกมาในหน้าแล้ง ส่งผลให้ราษฎรมีน้ำที่ใช้ทำการเกษตรได้ตลอดทั้งปี

2. แนวโน้มของความหลากหลายทางชีวภาพเพิ่มขึ้น

พื้นที่ป่าถูกทำลายจากมนุษย์ในอัตราที่น้อยกว่าแต่ก่อน แม้ว่าปัจจุบันจะมีการทำลายป่าอยู่บ้าง แต่ป่ายังมีความหลากหลายของระบบนิเวศ เนื่องจากมีป่าไผ่ผสมป่าดงดิบชื้น ป่าดิบชื้นพื้นราบ ป่าดิบชื้นเชิงเขา มีป่าไผ่ผสมกับสวนยางพารา และมีไม้ผลผสมกับพืชผักพื้นบ้าน ปรากฏว่ามีสัตว์ป่าเข้ามาอาศัยในสวนยางพาราและสวนผลไม้ เช่น นกกระเต็นสร้อยคอสีน้ำตาล นกโพระดกหลากสี นกปรอดดำและนกเงือกดำเป็นต้น รวมทั้งสัตว์เลี้ยงลูกด้วยนม เช่น ค่างดำ ลิงเสน ชะนีธรรมดา กระรอก กระจงเล็ก และเลียงผา เป็นต้น

3. ความตระหนักต่อทรัพยากรธรรมชาติและสิ่งแวดล้อมเพิ่มขึ้น

3.1 ความรู้ความเข้าใจเกี่ยวกับการอนุรักษ์ป่าไม้

จากกระบวนการ AIC และการดำเนินงานโครงการต่างๆ ประชาชนเกิดการเรียนรู้และแลกเปลี่ยนประสบการณ์ เนื่องจากมีโอกาสร่วมรับฟังข้อมูลซึ่งกันและกัน ทุกคนได้ร่วมกันแสดงความคิดเห็นในการทบทวนอดีต และภาพปัญหาที่เกิดขึ้นจริงในชุมชน จินตนาการถึงอนาคตและความต้องการในการแก้ไขปัญหาการบุกรุกทำลายป่าไม้ที่ต้องการร่วมกัน ด้วยการปฏิบัติการตามแผนปฏิบัติการอนุรักษ์ป่าไม้ จนกระทั่งเกิดโครงการทั้ง 3 โครงการและสามารถร่วมกันอนุรักษ์ป่าไม้จนเกิดผลสำเร็จ

3.2 ประชาชนมีความตื่นตัวและมีความกระตือรือร้นเพิ่มขึ้นในการอนุรักษ์ป่า

หลังจากกำหนดขอบเขตพื้นที่ป่าไม้ในชุมชนแล้ว ประชาชนออกกฎเกณฑ์และแนวทางการปฏิบัติให้สมาชิกในโครงการและชุมชนทราบ เพื่อให้สมาชิกทุกคนได้ใช้ทรัพยากรร่วมกันอย่างยั่งยืน ตลอดจนมีการกำหนดบทลงโทษสำหรับการฝ่าฝืนกฎระเบียบของชุมชน มีการประชุมปรึกษาหารือระหว่างสมาชิกในโครงการของชุมชนเป็นครั้งคราว เพื่อทบทวนกฎเกณฑ์และกติกาของชุมชน พร้อมทั้งจัดตั้งกลุ่มเครือข่ายเพื่อทำหน้าที่ดูแลตามกฎระเบียบข้อบังคับ จนเกิดความตระหนักและการอนุรักษ์ป่าไม้เข้ามาอยู่ในวิถีชีวิตประจำวัน ทำให้เยาวชน

รุ่นหลังเกิดความหวงแหนป่าไม้ของตน จึงไม่มีการบุกรุกป่าเพิ่มขึ้น รวมทั้งปล่อยให้ป่าฟื้นฟูสภาพเองตามธรรมชาติ

2. อภิปรายผลการวิจัย

การวิจัยเรื่อง การมีส่วนร่วมของประชาชนในการอนุรักษ์ป่าไม้โดยใช้กระบวนการ AIC : กรณีศึกษา ตำบลคลองท่อมเหนือ อำเภอคลองท่อม จังหวัดกระบี่ การวิจัยนี้มีวัตถุประสงค์ เพื่อจัดทำกระบวนการ AIC เพื่อเสริมสร้างการมีส่วนร่วมของประชาชนในการอนุรักษ์ป่าไม้รวมทั้งศึกษาผลจากการจัดกระบวนการ AIC รวมทั้งศึกษาผลเบื้องต้นจากการที่ชุมชนนำแผนปฏิบัติการไปดำเนินการใช้ อีกทั้งเสนอแนะแนวทางการมีส่วนร่วมของประชาชนดังกล่าว ผู้วิจัยได้อภิปรายผลในประเด็นดังต่อไปนี้

2.1 ลักษณะของกระบวนการ AIC

การประชุมปฏิบัติการ เรื่องการมีส่วนร่วมของประชาชนในการอนุรักษ์ป่าไม้โดยใช้กระบวนการ AIC เป็นการประชุมที่ส่งเสริมให้ผู้ร่วมประชุมทุกคนเกิดการเรียนรู้ โดยการแสดงความคิดเห็น แลกเปลี่ยนประสบการณ์ ความรู้ และข้อมูลซึ่งกันและกัน ร่วมแก้ปัญหา ร่วมกำหนดเป้าหมายหรือทิศทางของการแก้ปัญหาและร่วมหาแนวทางในการปฏิบัติ แก้ไขปัญหา เพื่อนำไปสู่เป้าหมายที่ต้องการของประชาชน การได้มาซึ่งแนวทางปฏิบัติการอนุรักษ์ป่าไม้ สมาชิกในกลุ่มต้องร่วมรับผิดชอบกิจกรรมและร่วมวางแผนในการทำกิจกรรมตามขั้นตอน AIC คือ ขั้นตอนการสร้างความรู้ (Appreciation หรือ A) ขั้นตอนการสร้างแนวทางพัฒนา (Influence หรือ I) และขั้นตอนการสร้างแนวปฏิบัติ (Control หรือ C) สำหรับเทคนิคหรือวิธีการที่ใช้ในการประชุมปฏิบัติการ เพื่อให้เกิดการเรียนรู้ร่วมกัน พบว่า

ชุดกิจกรรมที่ 1 การสร้างความเข้าใจ และสร้างข้อตกลงร่วมกัน ใช้เทคนิคและวิธีการ ได้แก่ การกำหนดวัตถุประสงค์การประชุม การระดมความคิดเห็น และกิจกรรมนำเข้าสู่บทเรียน โดยการละลายพฤติกรรม

ชุดกิจกรรมที่ 2 วิเคราะห์สภาพการณ์ของป่าไม้ในชุมชนที่เป็นจริงใช้วิธีการ ได้แก่ การวาดภาพ การอภิปรายกลุ่ม และการระดมความคิด

ชุดกิจกรรมที่ 3 การกำหนดอนาคตหรือวิสัยทัศน์ อันเป็นภาพพึงประสงค์ในการอนุรักษ์ป่าไม้ชุมชน ใช้วิธีการ ได้แก่ การวาดภาพ การอภิปรายกลุ่ม และการระดมความคิด

ชุดกิจกรรมที่ 4 ทางเลือกกิจกรรมและโครงการเพื่อให้บรรลุวัตถุประสงค์ และภาพประสงค์ ใช้วิธีการวิเคราะห์ SWOT ในแต่ละโครงการโดยเน้นจุดอ่อนและจุดแข็งในการปฏิบัติได้จริง และการระดมความคิด

ชุดกิจกรรมที่ 5 การจัดลำดับของความสำเร็จของกิจกรรมและโครงการ ใช้วิธีการต่างๆ ได้แก่ การวิเคราะห์ SWOT ของโครงการ การให้แต่ละกลุ่มนำเสนอแนวทางปฏิบัติการของโครงการ และการระดมความคิด

ชุดกิจกรรมที่ 6 การกำหนดแผนปฏิบัติการและการเขียนแผนปฏิบัติการ ใช้วิธีการฝึกฝนการเขียนแผนปฏิบัติการในโครงการ

ชุดกิจกรรมที่ 7 การกำหนดรายละเอียดของการดำเนินการ เพื่อเสนอแผนต่อหน่วยงานที่เกี่ยวข้อง และนำเสนอแผนการปฏิบัติการไปใช้ โดยการนำเสนอแผนปฏิบัติการเสนอต่อองค์การบริหารส่วนตำบลคลองท่อมเหนือ ซึ่งต่อมาได้มีการบรรจุในแผนพัฒนาตำบลและเสนอแผนพัฒนาจังหวัดประจำปี 2547

ในแต่ละขั้นตอนผู้วิจัยได้ติดตามประเมินผลเพื่อร่วมแก้ปัญหาที่เกิดขึ้นจากการใช้กระบวนการ AIC และการสรุปความคิดของแต่ละกลุ่ม โดยพิจารณาจากวัตถุประสงค์ของกิจกรรม การระดมความคิดเห็น กระบวนการระดมความคิด และผลของกิจกรรม สำหรับกระบวนการประชุมในแต่ละขั้นตอนนี้มีรูปแบบกิจกรรมที่แตกต่างกัน มีการปรับปรุงเปลี่ยนกิจกรรมในกลุ่มย่อยและกลุ่มใหญ่ ซึ่งขึ้นอยู่กับประเด็นในการระดมความคิด ส่วนกิจกรรมกลุ่มย่อยก็มีการแบ่งจำนวนคน หลังจากนั้นแต่ละกลุ่มสรุปการระดมความคิดของกลุ่มแล้วนำเสนอผลให้ผู้ร่วมประชุมคนอื่นๆ ได้ทราบด้วย จึงมีการสรุปผลเป็นความคิดเห็นตามประเด็นที่กำหนดของแต่ละกลุ่ม ในขั้นตอนสุดท้ายเป็นกิจกรรมของกลุ่มใหญ่ ซึ่งเป็นการให้ผู้เข้าร่วมประชุมทุกคนได้ร่วมกันระดมความคิดเห็น ตามประเด็นแต่ละวัตถุประสงค์ แล้วจึงมีการสรุปเป็นผลการระดมความคิดตามประเด็นที่ประชุมใหญ่ยอมรับในแต่ละขั้นตอนของกระบวนการ AIC

2.2 การจัดกระบวนการ AIC

ผู้วิจัยได้นำประเด็นต่างๆ ที่มีส่วนเกี่ยวข้องในกระบวนการและผลของการจัดกระบวนการ AIC มาอภิปรายเป็นประเด็นต่าง ๆ ได้แก่ ลักษณะของกลุ่มตัวอย่าง การปรับปรุงแผนปฏิบัติการ การตอบสนองต่อกระบวนการ AIC การประเมินผลกิจกรรม AIC การติดตามผลการดำเนินงานตามโครงการอนุรักษ์ป่าไม้ โดยมีรายละเอียดดังนี้

ก. กลุ่มเป้าหมายส่วนใหญ่เป็นหัวหน้ากลุ่มที่กำหนดไว้ในครั้งแรก ซึ่งเป็นหัวหน้ากลุ่มต่างๆ ในชุมชน ผู้วิจัยได้คัดเลือกตัวแทน คือ ผู้ใหญ่บ้านและตัวแทนหมู่บ้าน ซึ่งมีบทบาทหน้าที่ในการดำเนินการอนุรักษ์ป่าไม้ควบคู่ไปกับการพัฒนาอาชีพที่ไม่ทำลายป่าไม้ และมีบทบาทสำคัญในการวางแผนแก้ไขปัญหาค่าการทำลายป่าไม้ของชุมชนมาเป็นตัวแทนกรรมการชุมชนที่ไม่สามารถเข้าร่วมประชุมปฏิบัติการในการวิจัยครั้งนี้ ข้อสังเกตเกี่ยวกับกลุ่มเป้าหมาย คือ ความพร้อมของกลุ่มเป้าหมายในการประชุมปฏิบัติการ โดยเฉพาะอย่างยิ่งวันเวลา และระยะเวลา ซึ่งไม่

สามารถจัดประชุมปฏิบัติการในเวลาเช้าได้ เนื่องจากเป็นช่วงที่สมาชิกต้องทำงานกรีดยางพารา ผู้วิจัยจึงจัดประชุมในช่วงบ่าย(ภาคผนวก ก)

จากการสังเกตของวิทยากรประจำกลุ่มในขณะดำเนินกิจกรรมกลุ่มตามแผนการประชุมปฏิบัติการตามกระบวนการ AIC นั้น พบว่าหัวหน้ากลุ่มต่างๆมีส่วนร่วมในการคิด ตัดสินใจ ร่วมกันวางแผนการอนุรักษ์ป่าไม้ของชุมชน และร่วมกันกำหนดกิจกรรมแผนการปฏิบัติการของแต่ละกลุ่มได้ไม่แตกต่างกันนัก ทั้งนี้อาจเป็นเพราะว่าหัวหน้ากลุ่มเป็นบุคคลมีความรู้ความเข้าใจสภาพปัญหาป่าไม้ในชุมชน มีความฝันที่ให้ป่าไม้ในชุมชนมีความสมบูรณ์และลดการบุกรุกทำลายป่าโดยมุ่งเน้นไม่ให้คนในหมู่บ้านเป็นผู้ทำลาย นอกจากนี้ ยังร่วมกันกำหนดให้ประชาชนช่วยป้องกันไม่ให้คนนอกพื้นที่เข้ามาทำลายอีกด้วย โดยร่วมกับหน่วยงานรัฐกำหนดเขตที่ดินให้ชัดเจน อีกทั้งให้ประกอบอาชีพที่ไม่ทำลายป่าไม้และทำการเกษตรที่เอื้อต่อการอนุรักษ์ป่าไม้ รวมทั้งพัฒนาคุณภาพชีวิตของประชาชนในชุมชนให้ดีขึ้น

ข. การปรับปรุงเปลี่ยนแปลงแผนการประชุมปฏิบัติการ หลังจากผู้วิจัยนำแผนการประชุมปฏิบัติการไปใช้จริงกับกลุ่มตัวอย่าง พบว่าไม่สามารถดำเนินงานตามแผนการประชุมปฏิบัติการที่กำหนดไว้ได้อย่างครบถ้วนแล้ว จึงได้มีการปรับเปลี่ยนแผนขณะดำเนินการประชุมปฏิบัติการ เนื่องจากแผนการประชุมที่เน้นให้ผู้ร่วมประชุมร่วมคิด ร่วมปฏิบัติการ อาจยังไม่เหมาะสมหรือเป็นที่คุ้นเคยสำหรับกลุ่มตัวอย่าง ซึ่งส่วนใหญ่มีความรู้ระดับประถมศึกษา และมีประสบการณ์น้อยเกี่ยวกับกระบวนการวางแผนในการจัดการป่าไม้ ทำให้กิจกรรมบางช่วงใช้เวลานานเกินเวลาที่กำหนด รวมทั้งการดำเนินการในภาคบ่ายของแต่ละวันใช้เวลามากเกินไป เนื่องจากกลุ่มตัวอย่างอ่อนล้าจากการทำงานในช่วงเช้า และในวันที่ 2 ของการประชุมกลุ่มตัวอย่างมาช้ากว่ากำหนดการประชุมปฏิบัติการ 15 นาที ทำให้กำหนดเวลาคลาดเคลื่อนไปและไม่เพียงพอสำหรับการประชุมปฏิบัติการในช่วงต่อไป ผู้วิจัย และทีมวิทยากรจึงได้ประชุมกลุ่มหลังสิ้นสุดการประชุมวันแรก และได้ปรึกษาหารือกันในบางช่วงของแต่ละวัน ผลการประชุมเห็นตรงกันว่าควรยืดหยุ่นและปรับเปลี่ยนกิจกรรมให้เหมาะสมกับกลุ่มตัวอย่างและสถานการณ์ เพื่อให้ผู้เข้าร่วมประชุมเรียนรู้ได้ตามวัตถุประสงค์ของโครงการประชุมปฏิบัติการ การปรับเปลี่ยนแผนในการประชุมปฏิบัติการ คือ ในกิจกรรมที่ 4 ทางเลือกกิจกรรมและโครงการจากแผนผู้วิจัยกำหนดให้กลุ่มตัวอย่าง ต้องใช้การวิเคราะห์ ตัดสินใจ ก่อนการระดมความคิดแสวงหาแนวทางในการเขียนโครงการอนุรักษ์ป่าไม้ของชุมชน อาจจะยากเกินระดับความสามารถของกลุ่มตัวอย่าง อีกทั้งในบางประเด็นผู้ช่วยวิทยากรไม่เข้าใจความต้องการของสมาชิกกลุ่ม และกลุ่มตัวอย่างไม่คุ้นเคยกับการปฏิบัติ จึงต้องใช้เวลาในการทำกิจกรรมมากขึ้น จึงได้เปลี่ยนเป็นการกำหนดให้วิทยากรร่วมวิเคราะห์ SWOT ของโครงการ ประกอบกับการซักถาม และช่วยกันเสนอความคิดในเวทีในกลุ่มใหญ่ สำหรับการนำวิธีการประชุม

ปฏิบัติการนี้ไปใช้ ควรปรับวิธีการให้เหมาะสมสำหรับกลุ่มตัวอย่างที่มีประสบการณ์น้อยในการอ่านและการเขียน และไม่เคยเข้าร่วมประชุมปฏิบัติการหรือฝึกอบรม เรื่องการอนุรักษ์ป่าไม้ของชุมชน

2.3 การตอบสนองต่อกระบวนการ AIC

แผนการประชุมปฏิบัติการที่สร้างขึ้น เปิดโอกาสให้ผู้เข้าร่วมประชุมทุกคนไม่เฉพาะผู้นำกลุ่มเท่านั้นที่สามารถแสดงความคิดเห็น การแลกเปลี่ยนข้อมูลและประสบการณ์ซึ่งกันและกัน ในการประชุมมีการแบ่งกลุ่มย่อยทำให้เกิดการคิดเป็นกลุ่ม แต่วิธีการทำงานของกลุ่ม วิทยากรประจำกลุ่มประเมินให้อยู่ในระดับพอใช้ แสดงว่า วิธีการทำงานของกลุ่มยังควรจะพัฒนาให้ดีขึ้นได้ จากผลการทดลองพบว่า ผู้นำกลุ่มไม่ได้ทำความเข้าใจหรือสรุปประเด็นการทำงานกลุ่มให้เข้าใจตรงกันเสียก่อน ทั้งนี้อาจเป็นเพราะขั้นตอนและวิธีการทำงานมีลักษณะเป็นวิชาการมากเกินไป และเข้าใจยาก ผู้นำกลุ่มยังไม่เข้าใจมากนัก จึงไม่สามารถนำไปอธิบายในกลุ่มได้ ในการปรับปรุงแก้ไข ผู้ดำเนินการประชุมและวิทยากรประจำกลุ่มควรใช้ภาษาที่เข้าใจง่าย และควรเปิดโอกาสให้ซักถามมากขึ้น การที่แต่ละกลุ่มไม่ได้สลับเปลี่ยนหน้าที่กันในแต่ละวัน เช่น เลขานุการของกลุ่ม เนื่องจากในกลุ่มมีคนที่มีความสามารถในการเขียนมีจำกัด ภาระในการเขียนจึงตกกับบุคคลผู้นั้นเพียงผู้เดียว นอกจากนั้นการแบ่งงานในกลุ่มยังไม่เด่นชัด เช่น ไม่มีคนควบคุมเวลาในการทำงานของกลุ่ม ในการปรับปรุงแก้ไขผู้นำกลุ่มจะต้องเน้นความสำคัญของบทบาทหน้าที่ของคนควบคุมเวลาให้ชัดเจน ส่วนด้านบทบาทของสมาชิก วิทยากรประจำกลุ่มประเมินอยู่ในระดับดี สมาชิกส่วนใหญ่ร่วมแสดงความคิดเห็น และให้ความเห็นในลักษณะที่สร้างสรรค์ ทั้งนี้เพราะสมาชิกกลุ่มส่วนใหญ่เป็นบุคคลที่มีบทบาทในชุมชนมีความตั้งใจในการพัฒนาชุมชน อย่างไรก็ตาม ในช่วงแรกของการประชุม วิทยากรประจำกลุ่มต้องเป็นฝ่ายกระตุ้นมากพอสมควร แสดงให้เห็นว่าวิทยากรประจำกลุ่มมีความสำคัญอย่างยิ่งในการส่งเสริมกิจกรรมกลุ่ม ด้านผลงานของกลุ่ม วิทยากรประจำกลุ่มประเมินอยู่ในระดับดี คือ เป็นไปตามเป้าหมายของแต่ละกิจกรรม ถึงแม้ว่ากลุ่มตัวอย่างจะไม่เคยมีประสบการณ์เกี่ยวกับกระบวนการ AIC มาก่อน และส่วนใหญ่จบการศึกษาระดับประถมศึกษา มีความสามารถในการอ่านและเขียนจำกัด แต่ผู้เข้าร่วมประชุมก็สามารถร่วมกันดำเนินกิจกรรมจนประสบความสำเร็จ แสดงว่า กิจกรรมที่ออกแบบไว้สามารถนำไปใช้กับกลุ่มตัวอย่างในลักษณะนี้ได้จริง

2.4 กิจกรรมในกระบวนการ AIC

กิจกรรม “หลงป่าหาบ้าน” เป็นการประเมินที่จะช่วยสะท้อนให้เห็นว่า ผู้เข้าร่วมประชุมได้เรียนรู้อะไรบ้าง และจะนำผลการเรียนรู้ไปใช้ประโยชน์ได้อย่างไร ผลของกิจกรรมนี้ได้สะท้อนให้เห็นว่า กิจกรรมที่จัดขึ้นทำให้ผู้เข้าร่วมประชุมได้เรียนรู้กระบวนการที่ร่วมกันคิดเพื่อ

หาทางแก้ไขปัญหาป่าไม้ในชุมชน ได้รู้จักเพื่อนใหม่ และมีความเห็นว่าสามารถนำความรู้นี้ไปขยายผลเพื่อสร้างความร่วมมือ แต่ยังไม่ปรากฏแนวคิดที่นำไปจัดการประชุมระดมความคิดเห็นในชุมชนตามหลักการของกระบวนการ AIC ซึ่งผลจากการประชุมยังไม่เสร็จสมบูรณ์ ถ้าหากมีระยะเวลาจัดประชุมมากขึ้นควรออกแบบให้ผู้เข้าร่วมประชุมได้ทดลองจัดกระบวนการระดมความคิดเห็นโดยกระบวนการ AIC ในชุมชนของเขาเองด้วย ส่วนการประเมินโดยการสัมภาษณ์ เป็นการถามความคิดเห็นในด้านความพึงพอใจต่อโครงการประชุมปฏิบัติการ ผู้เข้าร่วมประชุมส่วนใหญ่มีความพอใจต่อโครงการประชุมปฏิบัติการ และให้ข้อเสนอแนะว่าต้องการให้จัดประชุมเช่นนี้ขึ้นอีก เพื่อสร้างความรู้ให้กับชุมชน เปิดโอกาสให้ทุกคนแสดงความคิดเห็น และทำให้เกิดมุมมองที่หลากหลายในการพัฒนาชุมชน

ส่วนข้อเสนอแนะของผู้เข้าร่วมประชุมในการปฏิบัติการอนุรักษ์ป่าไม้ มีผู้เข้าร่วมประชุมให้ความเห็นว่า วิทยากรควรปรับปรุงวิธีการนำเสนอแนวทางในการอนุรักษ์ป่าไม้ให้เกิดความเข้าใจมากขึ้น และวิทยากรประจำกลุ่มควรให้คำแนะนำ ทำความเข้าใจเกี่ยวกับการทำกิจกรรมกลุ่มกับสมาชิกกลุ่มให้มากยิ่งขึ้น วิธีการแก้ไขปัญหเกี่ยวกับวิทยากร ควรเชิญวิทยากรที่มีความรู้ความสามารถ มีประสบการณ์ ในการถ่ายทอดความรู้เป็นอย่างดี และถ้าเป็นไปได้ควรเป็นบุคคลในพื้นที่ ที่สำคัญผู้วิจัย วิทยากร และวิทยากรประจำกลุ่มควรพูดคุย ทำความเข้าใจเกี่ยวกับเนื้อหาและกิจกรรมให้ชัดเจน และถ้ามีเวลามากพอ ควรประชุมวิทยากรกลุ่มเพื่อเตรียมความพร้อม

2.4.1 การนำแผนปฏิบัติการไปทดลองใช้

ก. ผู้ร่วมประชุมได้นำแผนปฏิบัติการอนุรักษ์ป่าไม้ไปใช้ในพื้นที่ในช่วงวันที่ 1 กรกฎาคม 2546 ถึง 30 พฤศจิกายน 2547 ผู้วิจัยสังเกตจากการ สัมภาษณ์ และสำรวจในแปลงสวนผลไม้ รวมทั้งป่าไม้ใกล้บ้าน ผลการจัดทำโครงการมีดังนี้

- 1) ในเบื้องต้นสมาชิกกลุ่มร่วมกันจัดทำกิจกรรมเอง หลังจากนั้นได้ขยายผลไปยังเครือข่ายของหมู่บ้าน และนักเรียน อีกทั้งมีกลุ่มเยาวชนร่วมดำเนินการอย่างจริงจัง
- 2) ส่วนใหญ่ในชุมชนมีความรู้ความเข้าใจ ทักษะ ทักษะในการอนุรักษ์ป่าไม้เพิ่มขึ้น และมีการดำเนินการเปลี่ยนแปลงพฤติกรรม เช่น สามารถป้องกันไฟป่า การผลิตสินค้าทดแทน ยอมรับความคิดเห็นของคนในชุมชนมากขึ้น และได้เสนอแนะแนวทางในการแก้ปัญหาอื่นๆ ที่เกี่ยวข้องกับการใช้ในชีวิตประจำวัน
- 3) เพิ่มจำนวนผู้รู้เกี่ยวกับสมุนไพรในหมู่บ้าน ซึ่งมีประสบการณ์ ความรู้ ความชำนาญ และ ในหลายๆ ด้าน
- 4) ประชาชนได้เรียนรู้จากแหล่งข้อมูลอื่น ๆ เพิ่มขึ้น และสามารถสื่อสารกับกลุ่มเครือข่ายอื่น ๆ ได้มากขึ้น

ข. ในการนำแผนปฏิบัติการการอนุรักษ์ป่าไม้ไปใช้ในครั้งนี้ พบว่าเกิดปัญหาด้วยเช่นกัน ดังนี้

1) ประชาชนที่ไม่ได้เป็นสมาชิกในโครงการบางส่วนยังไม่เข้าใจโครงการและแผนการปฏิบัติงาน และเข้าไปบุกรุกทำลายป่าไม้บ้างในช่วงฤดูแล้งโดยการเผาป่า และไฟได้ลุกลามมายังสวนผลไม้และสวนยางพารา

2) ในขณะที่ดำเนินการโครงการพืชสมุนไพรเพื่อสุขภาพ ประชาชนจากภายนอกชุมชนได้เข้ามาจับจองพื้นที่ดินจำนวน 15 ไร่ โดยอ้างสิทธิการถือครองของบรรพบุรุษเพื่อการแปลงสินทรัพย์ให้เป็นทุนตามนโยบายรัฐบาล

3) การขาดการช่วยเหลือด้านงบประมาณค่าใช้จ่ายจากหน่วยงานที่เกี่ยวข้อง เช่น อ.บ.ต. คลองท่อมเหนือ และสำนักงานเกษตรจังหวัดกระบี่ เนื่องจากหน่วยงานดังกล่าวคิดว่าเป็นโครงการไม่เร่งด่วน จึงได้รับงบประมาณไม่ครบตามจำนวนที่ต้องการ ทำให้การดำเนินโครงการไม่บรรลุผลสำเร็จเท่าที่ควร

4) ยังไม่มีความชัดเจนในเรื่องผลกระทบของการนำพืชแซมไปปลูกร่วมกับไม้ผลและสวนยางพารา เนื่องจากระยะเวลาในการวิจัยไม่สามารถครอบคลุมถึงช่วงที่พืชแซมที่ปลูกในโครงการเจริญเติบโตเต็มที่ จึงไม่สามารถประเมินผลได้ว่า เมื่อพืชเหล่านั้นเจริญเติบโตเต็มที่แล้วจะเกิดผลกระทบต่อพืชยืนต้นที่ปลูกร่วมในแปลงอย่างไร

2.4.2 การดำเนินงานตามแผนปฏิบัติการอนุรักษ์ป่าไม้

สืบเนื่องจากการดำเนินงานตามแผนปฏิบัติการอนุรักษ์ป่าไม้ของประชาชนที่เกิดขึ้นจากการจัดประชุมปฏิบัติการอนุรักษ์ป่าไม้โดยใช้กระบวนการ AIC โดยประชาชนตำบลคลองท่อมเหนือ ได้เกิดผลลัพธ์ที่เป็นประโยชน์ต่อชุมชนหลายประการ กล่าวคือ

ก. แผนการปฏิบัติการอนุรักษ์ป่าไม้มีความสอดคล้องกับความต้องการของประชาชนจากสภาพป่าไม้ที่ถูกทำลายจำเป็นต้องอนุรักษ์ป่าไม้ เนื่องจากต้องการไม้ไว้ใช้สอย และนำผลผลิตจากป่ามาใช้ประโยชน์เพื่อการยังชีพเป็นหลัก ซึ่งสอดคล้องกับการศึกษาเรื่องการจัดระบบวนเกษตรและป่าชุมชนในจังหวัดสุราษฎร์ธานี ของ พงษ์พันธุ์ สุขสุพันธ์ (2540) ซึ่งได้กล่าวว่าจุดเริ่มต้นของป่าชุมชน คือ การตระหนักถึงความขาดแคลนในการใช้ไม้สร้างบ้าน จุดประสงค์เพื่อการยังชีพและชุมชนสามารถอยู่ร่วมกับระบบการจัดการป่าได้

ข. แผนการปฏิบัติการอนุรักษ์ป่าไม้มีรูปแบบโครงการและกิจกรรมที่เหมาะสมกับประชาชน เป็นโครงการซึ่งสร้างขึ้นเพื่อแก้ปัญหาในชุมชนตรงกับความต้องการของประชาชน โดยมีขั้นตอนจากการจัดกระบวนการ AIC ได้แก่ ขั้นตอนสร้างความรู้ ขั้นตอนการสร้างแนว

ทางการพัฒนา และขั้นตอนการสร้างแนวทางปฏิบัติ ซึ่งเริ่มต้นด้วยการสร้างความตระหนักให้แก่ผู้เข้าร่วมประชุมและผู้ที่เกี่ยวข้อง

ค. แผนปฏิบัติการได้กำหนดให้ประชาชนเกิดความรู้ความเข้าใจ ทักษะ ทักยะ และการเปลี่ยนแปลงพฤติกรรม ได้แก่ กิจกรรมชวนเพื่อนเที่ยวป่า เป็นต้น

ง. แผนปฏิบัติการได้นำผู้รู้ในชุมชนเข้าร่วมในการจัดการอนุรักษ์ป่าไม้ เช่น นายจอน ทับไทร เป็นผู้รู้เรื่องเกี่ยวกับพืชสมุนไพร นายเสถียร เกิดทรัพย์ มีความรู้เกี่ยวกับการแปรรูปพืชสมุนไพร และนายวิชาญ ทองด้วง เป็นผู้ชำนาญพืชผักพื้นบ้าน เป็นต้น เป็นการสร้างความสนใจให้แก่สมาชิกที่มีความรู้ในชุมชนได้เป็นผู้ถ่ายทอดข้อมูลเกี่ยวกับธรรมชาติของชุมชน รวมทั้งก่อให้เกิดมีการพัฒนาความรู้เกี่ยวกับพรรณไม้ในท้องถิ่น

จากขั้นตอนของกระบวนการ AIC เนื้อหา และวิธีการ ที่ใช้ในแต่ละขั้นตอนที่สร้างขึ้นในการประชุมปฏิบัติการต้องดำเนินการตามขั้นตอนนี้ต่อเนื่องกันเป็นเวลา 2 วัน ข้อยกจำกัดด้วยเวลานี้จึงต้องเลือกกลุ่มเป้าหมายให้เหมาะสมที่สามารถเข้าร่วมประชุมปฏิบัติการได้ครบ 2 วัน พบว่า กระบวนการ AIC มีผลต่อการพัฒนาการเรียนรู้ โดยการสร้างปฏิสัมพันธ์ขึ้นในกลุ่ม ทำให้เกิดการมีส่วนร่วมในกิจกรรมระดมความคิด วิเคราะห์หาแนวทางแก้ไขปัญหา และวางแผนปฏิบัติการเพื่อการแก้ไขปัญหา ซึ่งสอดคล้องกับงานวิจัยของ มนัส สุวรรณ (2537: 6) ที่ว่า การให้ความรู้แก่ประชาชน เรื่องทรัพยากรธรรมชาติและสิ่งแวดล้อม กรณีศึกษาจังหวัดน่าน ที่จะทำให้ประชาชนเกิดความรู้ ความเข้าใจมากขึ้น เร็วขึ้น และเกิดการมีส่วนร่วมในการแก้ปัญหาสิ่งแวดล้อมของพื้นที่ได้อย่างมีประสิทธิภาพ ได้แก่ การจัดกลุ่มเป้าหมายเป็นกลุ่มย่อย และให้กลุ่มเป้าหมายเป็นผู้ป้อนข้อมูลและปัญหาเข้าสู่การจัดประชุมกลุ่มย่อย โดยมีผู้วิจัยเป็นผู้ให้ความรู้ และวิธีการแก้ไขปัญหาและการประกอบอาชีพเกษตรกรรมที่ไม่ทำลายสิ่งแวดล้อมตามหลักวิชาการหรือประสบการณ์ นอกจากนี้งานวิจัยยังสอดคล้องกับงานวิจัยของพยุงพร พลายุ (2540) ซึ่งพบว่า กิจกรรมให้ความรู้ตามการประยุกต์ใช้กระบวนการ AIC ต่อการเตรียมตัวเข้าสู่วัยสูงอายุของผู้ที่มีอายุ 50-55 ปี สามารถเพิ่มความรู้เกี่ยวกับการเตรียมตัวเข้าสู่วัยสูงอายุ และสอดคล้องกับการศึกษาของกรมการพัฒนาชุมชน (อังกะโน อรพินท์ สพโชคชัย, 2538) ที่พบว่า โครงการจัดการทรัพยากรธรรมชาติและสิ่งแวดล้อม โดยพลังประชาชน โดยใช้กระบวนการ AIC มีผลในการปลูกจิตใต้สำนึกให้ผู้เข้าร่วมโครงการเกิดความหวงแหนธรรมชาติ อันนำไปสู่การมีส่วนร่วมของประชาชนในการพัฒนาสิ่งแวดล้อมในชุมชนให้เป็นรูปธรรม

ผลของการทำกิจกรรมได้สะท้อนให้เห็นว่า กิจกรรมที่ทำในแต่ละโครงการทำให้ผู้ร่วมประชุมได้เกิดการเรียนรู้กระบวนการที่ร่วมกันคิดเพื่อให้เกิดการอนุรักษ์ป่าไม้ในชุมชน และได้รู้จักเพื่อนใหม่ และมีความเห็นว่าสามารถนำความรู้นี้ไปใช้ขยายผลเพื่อสร้างความร่วมมือใน

ชุมชน อย่างไรก็ตาม การขยายผลจะต้องอาศัยการบอกต่อหรือการร่วมมือ โครงการอื่นๆ มีการขยายพื้นที่ปลูกพืชอย่างต่อเนื่องและมีสมาชิกเพิ่มแต่โครงการสมุนไพรเพื่อสุขภาพมีข้อจำกัดในด้านการขยายผล เนื่องจากสมาชิกในกลุ่มเป็นผู้สูงอายุ ไม่สามารถถ่ายทอดความรู้ด้านสมุนไพรหรือสร้างแรงจูงใจให้แก่สมาชิกคนอื่นๆ ในชุมชนได้

ส่วนการปรับปรุงกระบวนการการประชุมปฏิบัติการ ผู้วิจัยและวิทยากรควรปรับปรุงวิธีการนำเสนอแนวทางในการอนุรักษ์ป่าไม้ให้เข้าใจมากขึ้น และวิทยากรประจำกลุ่มควรให้คำแนะนำ ทำความเข้าใจเกี่ยวกับการทำกิจกรรมในโครงการกับสมาชิกกลุ่มมากขึ้น และเชิญวิทยากรที่มีความรู้ ความสามารถ มีประสบการณ์ในการถ่ายทอดความรู้เป็นอย่างดี ส่วนหน้าที่รับผิดชอบแต่ละขั้นตอน เนื้อหาและกิจกรรมให้ชัดเจน อีกทั้งหากมีเวลามากพอควรมีการซักซ้อมในรายละเอียดของกิจกรรมก่อนการประชุมปฏิบัติการในแต่ละวัน

จากผลการประชุมปฏิบัติการโดยใช้กระบวนการ AIC ได้ส่งเสริมการมีส่วนร่วมของประชาชนในการอนุรักษ์ป่าไม้ ในการศึกษาปัญหาและสาเหตุของปัญหา แสวงหาแนวทางเลือกในการแก้ปัญหาและกำหนดแผนปฏิบัติการการอนุรักษ์ป่าไม้ของตนเอง อย่างไรก็ตาม แผนปฏิบัติการที่เขียนขึ้นนี้สามารถนำไปปฏิบัติได้จริง และได้เกิดความรู้ทางการอนุรักษ์ป่าไม้ มีประสบการณ์การประกอบอาชีพทางการเกษตรที่ช่วยรักษาสิ่งแวดล้อมอีกด้วย

3. ปัจจัยที่เอื้อและเป็นอุปสรรคต่อการดำเนินงานตามแผนปฏิบัติการอนุรักษ์ป่าไม้

ผลจากการจัดกระบวนการ AIC ประกอบด้วยกิจกรรม 5 กิจกรรม ทำให้เกิดแผนปฏิบัติการการมีส่วนร่วมของประชาชนในการอนุรักษ์ป่าไม้ ตำบลคลองท่อมเหนือ พบว่ามีปัจจัยที่เอื้อและเป็นอุปสรรคต่อกระบวนการการมีส่วนร่วมของประชาชน ซึ่งสามารถจำแนกรายละเอียดได้ดังต่อไปนี้

3.1 ปัจจัยที่เอื้อต่อการดำเนินงานตามแผนปฏิบัติการ

ปัจจัยที่เอื้อให้การดำเนินงานตามแผนปฏิบัติการอนุรักษ์ป่าไม้ประสบผลสำเร็จได้แก่ สมาชิกกลุ่มประกอบอาชีพเกษตรกรรม ความพร้อมของสมาชิกกลุ่ม ตัวแทนของกลุ่มเป็นผู้นำที่เข้มแข็ง บทบาทผู้วิจัย กระบวนการวิจัยเชิงปฏิบัติการที่เน้นการมีส่วนร่วม และการให้ความสำคัญกับทุกฝ่าย ดังนี้

3.1.1 สมาชิกกลุ่มประกอบอาชีพเกษตรกรรม

ปัจจัยสำคัญประการหนึ่งของความสำเร็จในการดำเนินงานตามแผนปฏิบัติการอนุรักษ์ป่าไม้ เกิดจากการที่สมาชิกประกอบอาชีพเกษตรกรรม จึงเห็นความสำคัญและมีความเข้าใจในการอนุรักษ์ป่า รวมถึงมีความเข้าใจถึงผลประโยชน์ที่สมาชิกจะได้รับ ซึ่งมีความ

สอดคล้องกับทัศนะของปาริชาติ วัลย์เสถียรและคณะ (2542 : 127) ที่ได้กล่าวถึง ปัจจัยที่เสริมสร้าง การมีส่วนร่วมของประชาชนในการร่วมพัฒนาหรือจูงใจ ว่าได้แก่ การได้รับผลประโยชน์จากการ ได้เข้ามามีส่วนร่วมในกิจกรรม

3.1.2 ทัศนะของสมาชิกกลุ่ม

จากการวิจัยครั้งนี้พบว่า สมาชิกกลุ่มมีทัศนะที่ก่อให้เกิดความพร้อมในการร่วม กิจกรรม ดังนี้

ก. ความสนใจส่วนตัวที่ให้ความสำคัญกับป่า เนื่องจากทุกคนมีบ้านและที่ดิน ทำกินอยู่ใกล้ป่า และมีโอกาสพบเห็น สัมผัส และใช้ชีวิตที่ต้องพึ่งพิงอาศัยป่า จึงเป็นผู้ที่ตระหนัก และเข้าใจปัญหาของตนเองมากที่สุด ซึ่งสอดคล้องกับข้อคิดของไพรัตน์ เตชะรินทร์ (2527 : 6) ซึ่ง กล่าวว่าการพัฒนาที่สำคัญคือให้ทุกคนร่วมทำการศึกษา ค้นคว้าปัญหาและสาเหตุของปัญหาที่ เกิดขึ้นในชุมชน ตลอดจนคำนึงถึงความต้องการที่แท้จริงของชุมชน

ข. ทัศนะของประชาชนเกี่ยวกับการดำเนินการของรัฐในการจัดการป่า ประชาชนไม่เข้าใจและไม่ยอมรับวิธีการจัดการป่าของหน่วยงานรัฐ ทำให้เกิดความขัดแย้งในด้านการถือครองที่ดินและหลักเขตที่ดิน จนเกิดความไม่ไว้วางใจซึ่งกันและกัน ประชาชนจึงเรียนรู้และ หาแหล่งข้อมูลด้วยตัวเองจนมีประสบการณ์

ค. ทัศนะของประชาชนเกี่ยวกับกรรมสิทธิ์ที่ดินทำกิน ประชาชนมีที่ดิน ครอบครองอย่างจำกัด จึงไม่สามารถปลูกพืชเศรษฐกิจได้ รวมทั้งมีรายได้น้อย จึงมีความจำเป็นที่ จะต้องปรับปรุงสวนให้มีความอุดมสมบูรณ์ และรักษาทรัพยากรป่าไม้ไว้

3.1.3 ตัวแทนของกลุ่มเป็นผู้นำที่มีความเข้มแข็ง

บทบาทของผู้นำชุมชนเป็นสิ่งสำคัญประการหนึ่ง ที่ทำให้คนในชุมชนเกิด ความสนใจและให้ความร่วมมือ ในการดำเนินงานตามแผนอนุรักษ์ป่าไม้ เนื่องจากตัวผู้นำชุมชน เป็นที่เคารพ ศรัทธา และเป็นแบบอย่างในการปฏิบัติงานอื่นๆของคนในชุมชน การที่ผู้นำกลุ่มและ ผู้นำชุมชนให้ความสนใจและเห็นความสำคัญโดยเฉพาะอย่างยิ่งการอนุรักษ์ป่าไม้ จึงมีผลทำให้ ได้รับความร่วมมือจากประชาชนในหมู่บ้านและคนอื่นๆเป็นอย่างดี นายสมพร แก้วลอย ซึ่งเป็น ผู้ใหญ่บ้านหมู่ที่ 2 บ้านบางเดียวและเป็นผู้นำตามธรรมชาติ คนทั้งตำบลให้ความเคารพ ศรัทธา และเชื่อถือ เนื่องจากเป็นคนที่มีประสบการณ์ความขัดแย้งและเป็นผู้ริเริ่มหาแนวทางในการอนุรักษ์ และฟื้นฟูสภาพป่าเสื่อมโทรมริมฝั่งคลองท่อมและต่อต้านการใช้พื้นที่ป่าต้นน้ำ จึงทำให้พื้นที่ป่า ดังกล่าวมีแหล่งท่องเที่ยว ได้แก่ สระมรกต น้ำตกโดนเดียวและน้ำตกกร้อนจนถึงปัจจุบัน

3.1.4 ความตระหนักของประชาชนต่อความสำคัญของป่าไม้

ดังที่ได้กล่าวมาแล้วในส่วนของคุณข้อมูลพื้นฐานของตำบลคลองท่อมเหนือว่า ประชาชนดำรงชีวิตที่เกี่ยวข้องกับป่า กล่าวคืออาชีพหลักเกี่ยวกับการทำสวน อาชีพเสริมคือหาของป่า ซึ่งมีพืชท้องถิ่นมากมาย นอกจากนั้นการทำการเกษตรต้องอาศัยน้ำจากแหล่งน้ำธรรมชาติและสภาพดินที่อุดมสมบูรณ์

3.1.5 บทบาทของผู้วิจัย

บทบาทของผู้วิจัยเป็นสิ่งสำคัญประการหนึ่งที่ทำให้สมาชิกเกิดความสนใจและให้ความร่วมมือในการดำเนินงานตามแผนปฏิบัติการอนุรักษ์ป่าไม้ให้บรรลุวัตถุประสงค์ เนื่องจากผู้วิจัยเข้าไปในพื้นที่เป็นเวลา 1 ปี ก่อนดำเนินการวิจัยคือตั้งแต่วันที่ 1 พฤษภาคม 2545 เนื่องจากผู้วิจัยมีความสนใจการทำเกษตรชีววิถี ซึ่งเป็นการทำการเกษตรที่ควบคุมการผลิตพืชและสัตว์ที่ปลอดภัยและมี และป้องกันกำจัดศัตรูพืชด้วยชีววิถี ผู้วิจัยได้มีการสอบถามเจ้าหน้าที่เกษตรอำเภอ (วิศาล สงทิพย์(สัมภาษณ์), 12 พฤษภาคม 2545) อีกทั้งผู้วิจัยมีความรู้ความเข้าใจในการทำเกษตรและเป็นวิทยากรในอบรมให้ความรู้แก่เกษตรกรในด้านการผลิตพืช รวมทั้งมีประสบการณ์ด้านอนุรักษ์พันธุกรรมพืชในพื้นที่ป่าไม้ที่เกี่ยวข้องกับแหล่งท่องเที่ยว จึงทำให้ประชาชนมีความใกล้ชิดและสนิทสนม อีกทั้งประชาชนให้ความไว้วางใจว่าผู้วิจัยเข้าใจปัญหาของชุมชน ในการเข้าร่วมกิจกรรมภายในหมู่บ้านของผู้วิจัยส่วนใหญ่ชาวบ้านเป็นฝ่ายได้รับประโยชน์

3.1.6 กระบวนการวิจัยเชิงปฏิบัติการที่เน้นการมีส่วนร่วมจากทุกฝ่ายในชุมชนและสามารถนำไปใช้ได้จริงในชุมชน

เนื่องจากการวิจัยครั้งนี้ เป็นการวิจัยเชิงปฏิบัติการเน้นให้ทุกกลุ่มในชุมชนเข้ามามีส่วนร่วมในการคิด กำหนด และดำเนินงานปฏิบัติการอนุรักษ์ป่าไม้ ซึ่งจะเห็นว่าการดำเนินงานทุกขั้นตอน ตั้งแต่การประชุมสำรวจหาความต้องการร่วมกันการวางแผน การจัดกระบวนการ การนำแผนปฏิบัติการไปใช้และการประเมินผล ทุกคนที่ได้เข้ามามีส่วนร่วมทุกขั้นตอนในระดับมากบ้างน้อยบ้าง ขึ้นอยู่กับบทบาทที่รับมอบหมายจากกลุ่ม จึงทำให้ทุกคนรู้สึกเป็นเจ้าของร่วมกัน และรู้สึกว่าตนเองกำลังทำงานให้กับท้องถิ่น การนำแผนปฏิบัติการการอนุรักษ์ป่าไม้ไปใช้ครั้งนี้จึงสำเร็จลุล่วงไปด้วยดี ด้วยความพึงพอใจของทุกฝ่าย

ปัจจัยต่างๆ ที่กล่าวมา เป็นสิ่งที่ทำให้การปฏิบัติการตามแผนอนุรักษ์ป่าไม้ครั้งนี้ประสบความสำเร็จได้ดี ซึ่งนอกจากได้แนวทางปฏิบัติในการอนุรักษ์ป่าไม้ที่เหมาะสมและสอดคล้องกับความต้องการของประชาชนแล้ว ยังก่อให้เกิดความเข้าใจอันดี ระหว่างประชาชนหน่วยงานรัฐและผู้วิจัย รวมถึงเป็นการส่งเสริมกระบวนการเรียนรู้และกระตุ้นจิตสำนึกในการอนุรักษ์ป่าไม้ของประชาชนอีกด้วย

3.2 เจื่อนใจที่เอื้อต่อการดำเนินงานตามแผนปฏิบัติการ

3.2.1 การใช้นโยบายและการกำหนดใช้กฎหมาย

เนื่องจากพื้นที่ดังกล่าวมีพื้นที่ติดต่อกับเขตรักษาพันธุ์เขาประ-บางครามและเขตป่าสงวน จึงทำให้มีกรณีพิพาทเรื่องที่ดิน ทั้งนี้ นโยบายที่ดินและป่าไม้ในตำบลคลองท่อมเหนือ ได้แก่ (1) การกำหนดแนวเขตป่าอนุรักษ์ ประชาชนปรารถนาให้รัฐกันเขตป่าอนุรักษ์เฉพาะส่วนที่มีความเหมาะสมและอ่อนไหวต่อผลกระทบสิ่งแวดล้อมหรือพื้นที่ป่าไม้สมบูรณ์ ได้แก่ เขตต้นน้ำเขตที่เหมาะสมต่อการอนุรักษ์พันธุ์สัตว์ป่าและเขตอุทยานอย่างแท้จริง จากการสังเกตของผู้วิจัยพบว่าในหลายๆครั้งเขตที่ดินของประชาชนถูกกำหนดเข้าไปรวมกับเขตป่าอนุรักษ์ (2) ในพื้นที่เขตป่าอนุรักษ์ที่มีชุมชนตั้งอยู่ และชาวบ้านได้เข้าไปใช้ประโยชน์ในที่ดินบางส่วน เจ้าหน้าที่ได้ดำเนินการยึดที่ดินคืนและนำไปออกเอกสารสิทธิ ทำให้ประชาชนเกิดความหวงแหนที่ดินของตนเอง และคอยปกป้องและดูแลพื้นที่ป่าใกล้เคียงให้มีความสมบูรณ์เพื่อประโยชน์ในการใช้ทรัพยากรของตน

3.2.2 ข้อจำกัดในการขยายพื้นที่ทำกิน

ในช่วงปี 2535-2540 รัฐได้เข้ามาควบคุมการจัดสรรทรัพยากรป่าไม้ในรูปกฎหมาย โดยอ้างสิทธิในการยึดครองป่าไม้ การใช้สอยและควบคุมดูแลรักษาทรัพยากรป่าของชุมชนมาเป็นของรัฐ (ยศ สันตสมบัติ, 2535) หน่วยงานรัฐใช้วิธีการบริหารจัดการที่ดินในรูปแบบแตกต่างกันเช่น นิคมสหกรณ์ นิคมสร้างตนเอง โครงการปฏิรูปที่ดิน และนโยบายของรัฐบางอย่างไม่ว่าจะเป็นนโยบายสัมปทานป่าไม้ โดยเฉพาะอย่างยิ่งการสนับสนุนส่งเสริมให้เพิ่มผลผลิตในภาคเกษตรเพื่อการส่งออก ส่งผลให้ขยายพื้นที่เพาะปลูก เข้าไปในเขตป่าเป็นจำนวนมาก (ยศ สันตสมบัติ, 2536 : 123) ทำให้พื้นที่ป่าที่เคยสมบูรณ์ถูกบุกรุกทำลายลงอย่างรวดเร็วและก่อให้เกิดความขัดแย้งในการใช้ทรัพยากรป่าของตำบลคลองท่อมเหนือ อีกทั้งส่วนราชการได้กำหนดการใช้พื้นที่ในตำบลคลองท่อมเหนือดังต่อไปนี้

1) พื้นที่ที่ถูกกำหนดให้เป็นแหล่งท่องเที่ยว

ในพื้นที่มีแหล่งท่องเที่ยวที่น่าสนใจได้แก่ สระมรกต น้ำตกโตนเตียวและน้ำตกร้อน โดยเฉพาะอย่างยิ่งน้ำตกร้อน เป็นน้ำตกที่อุณหภูมิของน้ำประมาณ 45-50 องศาตลอดทั้งปี จึงทำให้องค์การบริหารส่วนตำบลกำหนดพื้นที่หวงห้ามที่บริเวณใกล้เคียง อีกทั้งแหล่งท่องเที่ยวดังกล่าว ยังเป็น UNSEEN THAILAND และช่วยส่งเสริมให้ประชาชนในพื้นที่ผลิตของที่ระลึกเพื่อหารายได้ (เต็ม จันทรเสวง (สัมภาษณ์), 15 มิถุนายน 2546) ส่งผลให้ประชาชนเข้ามามีส่วนร่วมในการอนุรักษ์ป่าไม้ในพื้นที่

2) พื้นที่ที่ถูกกำหนดให้เป็นแหล่งพืชผักพื้นบ้าน

ในระยะเวลาเกือบ 10 ปีที่ผ่านมา ตำบลคลองท่อมเหนือมีนักวิชาการให้ความสนใจเข้าไปศึกษาวิจัยด้านความหลากหลายของพืช โดยเฉพาะอย่างยิ่งพืชผักพื้นบ้าน เนื่องจากหน่วยงานเอกชนและโครงการเกษตรนาร่อง ได้ส่งเสริมให้ประชาชนทำวิจัยชาวบ้านเกี่ยวกับการปลูกพืชผักพื้นบ้านและเก็บผลผลิตจากผักพื้นบ้านมาจำหน่าย โดยจัดให้เป็นตลาดสีเขียวทั้งจังหวัดกระบี่และอำเภอหาดใหญ่ จังหวัดสงขลา อีกด้วย(ชาญ ทองด้วง(สัมภาษณ์), 20 กรกฎาคม 2546)

3) พื้นที่อาศัยของนกที่หายาก

สภาพป่าในบริเวณนี้ พบนกแล้วแล้วท้องดำซึ่งเป็นนกที่กำลังตกอยู่ในภาวะอันตรายต่อการสูญพันธุ์ ประกอบกับชาวบ้านได้เป็นอาสาสมัครในการสำรวจแหล่งอาศัยและแหล่งอาหารของนกแล้วแล้วท้องดำ (ทวิศักดิ์ ปานชู (สัมภาษณ์), 12 มีนาคม 2546) จึงคิดถึงการอนุรักษ์ป่าและฟื้นฟู โดยเริ่มต้นจากการสังเกตพืชที่เป็นอาหารของนก แล้วกำหนดพื้นที่ ซึ่งไม่เข้าไปรบกวน พบว่าพื้นที่ดังกล่าวอยู่ในเขตป่าลึกและมีความสมบูรณ์มากขึ้น และเป็นพื้นที่เฉพาะ

3.2.3 ปัจจัยสนับสนุนภายนอก

นอกจากประชาชนในชุมชนได้ร่วมทำกิจกรรมอนุรักษ์ป่าไม้ที่สอดคล้องกับการประกอบอาชีพแล้ว ประชาชนยังได้เข้าร่วมโครงการเกษตรนาร่อง ซึ่งเป็นโครงการที่ส่งเสริมให้สมาชิกทำการเกษตรแบบยั่งยืน ผลผลิตปลอดจากสารเคมี และอนุรักษ์ภูมิปัญญาท้องถิ่น ช่วยส่งเสริมให้สมาชิกทำการเกษตรปลอดสารเคมีและได้นำไปศึกษาดูงานในพื้นที่อนุรักษ์ป่าต้นน้ำได้แก่ป่าต้นน้ำพะโต๊ะ จังหวัดชุมพร เป็นต้น

จะเห็นได้ว่า การที่ประชาชนได้รับการสนับสนุนจากหน่วยงานเอกชน และหน่วยงานของรัฐ ส่งผลให้ประชาชนมีความรู้สึกระแชาหรือร้อนและเกิดความภาคภูมิใจในการดำเนินโครงการเป็นอย่างยิ่ง อีกทั้งทำให้เห็นถึงคุณค่าของการอนุรักษ์ป่าและต้องการเก็บรักษาป่าอยู่คู่กับพืชเศรษฐกิจตลอดไป(ปรีชา ไหมสีทอง(สัมภาษณ์), 15 มีนาคม 2546)

3.3 เงื่อนไขที่เป็นอุปสรรคต่อการดำเนินงานตามแผนปฏิบัติการ

3.3.1 แรกกดดันจากการใช้นโยบายของรัฐ

ตามมติคณะรัฐมนตรี 4 พฤษภาคม 2536 ให้โอนที่ดินป่าสงวนเสื่อมโทรมที่อยู่ในความดูแลของกรมป่าไม้มาให้สำนักงานปฏิรูปที่ดินเพื่อเกษตรกรรมจัดสรรให้ประชาชน เป็นผลให้ประชาชนในพื้นที่เกรงว่าจะถูกยึดพื้นที่ให้กับนายทุนและขายสิทธิให้กับคนต่างถิ่น และที่ดินบางส่วนจะกำหนดให้เป็นที่สาธารณะประโยชน์ 20 เปอร์เซ็นต์ตามหลักเกณฑ์ขององค์การบริหารส่วนท้องถิ่น

3.3.2 การขาดความรู้ความเข้าใจเกี่ยวกับการอนุรักษ์ป่าไม้ของประชาชนบางส่วน

ประชาชนซึ่งเป็นคนดั้งเดิมในพื้นที่ขาดความรู้ความเข้าใจในการอนุรักษ์ป่าไม้ตลอดเวลาที่ผ่านมาส่วนใหญ่มุ่งเน้นหาวิธีการครอบครองที่ดินและปลูกพืชที่มีรายได้เป็นหลัก เมื่อสิ่งแวดล้อมถูกทำลายผลผลิตตกต่ำและสภาพป่าใกล้เคียงถูกบุกรุกจากนายทุน จึงมีความจำเป็นที่จะต้องเฝ้าหาความรู้และหาวิธีการแก้ปัญหา จากการสังเกตของผู้วิจัยพบว่า ในการประชุมกลุ่มทุกครั้งสมาชิกในกลุ่มจะเน้นหนักในเรื่องการรักษาสิ่งแวดล้อม โดยเฉพาะอย่างยิ่งการอนุรักษ์ป่าและแนวทางการรักษาให้ยั่งยืนต่อไป

3.3.3 ความไม่แน่นอนของหลักเขตที่ดินของรัฐ

พื้นที่ในชุมชนมีพื้นที่ติดต่อกับเขตรักษาพันธุ์เขาประ-บางคราม เขตอนุรักษ์ป่าเขานอู้อู๊ และเขตที่ดินจัดสรรของสหกรณ์นิคมคลองท่อม ทำให้หลักเขตที่ดินไม่แน่นอนมีการเปลี่ยนแปลงทุกครั้งที่มีการสำรวจ ประชาชนจึงไม่ให้ความร่วมมือในการปลูกป่าในพื้นที่สาธารณะเท่าที่ควร เพราะเกรงว่าจะเป็นการปลูกป่าให้กับนายทุน

4. ข้อเสนอแนะในการทำวิจัยครั้งต่อไป

การวิจัยครั้งนี้มีวัตถุประสงค์หลักเพื่อใช้กระบวนการ AIC ในการเสริมสร้างการมีส่วนร่วมของประชาชนในการอนุรักษ์ป่าไม้และเสนอแนะแนวทางการสร้างการมีส่วนร่วมของประชาชนโดยใช้กระบวนการ AIC ดังนั้นผู้วิจัยขอเสนอแนะแนวทางในการดำเนินศึกษาวิจัยครั้งต่อไปดังนี้

4.1 ข้อเสนอแนะในการนำแผนปฏิบัติการอนุรักษ์ป่าไม้ไปประยุกต์ใช้

4.1.1 การนำกระบวนการ AIC มาใช้เสริมสร้างการมีส่วนร่วมของประชาชนในการอนุรักษ์ป่าไม้และแก้ปัญหาสิ่งแวดล้อมในชุมชน ได้ควรเลือกกลุ่มเป้าหมายจากหลายๆชุมชนที่มีปัญหาเดียวกัน ซึ่งจะทำให้ประชาชนมีการแลกเปลี่ยนความคิดเห็นได้อย่างกว้างขวาง

4.1.2 ถ้าหากมีระยะเวลาการจัดประชุมมากขึ้น ควรออกแบบให้ผู้เข้าร่วมประชุมได้ทดลองจัดระบบการระดมความคิด โดยใช้กระบวนการ AIC

4.2 ข้อเสนอแนะเกี่ยวกับงานวิจัยต่อไปในพื้นที่ชุมชนคลองท่อมเหนือมีดังนี้

4.2.1 ควรทำวิจัยเกี่ยวกับการเปลี่ยนแปลงทางสังคม เศรษฐกิจและการจัดการป่าไม้และสิ่งแวดล้อมของชุมชน และกระบวนการปรับปรุงผลผลิตทางการเกษตร เพื่อใช้ในการดำรงชีพที่ควบคู่กับการอนุรักษ์และการใช้ประโยชน์จากป่าไม้อย่างยั่งยืน

4.2.2 ในการทำการวิจัยในชุมชน ผู้วิจัยควรมีบทบาทในการกระตุ้นให้ชุมชนเห็นความสำคัญของชุมชนตนเอง เพื่อเป็นการพัฒนาศักยภาพของสมาชิกในชุมชน ซึ่งนำไปสู่การ

พัฒนาส่วนอื่นๆ รวมทั้งได้พึ่งพาตนเองและมีความตระหนักในการร่วมรับผิดชอบทรัพยากรของชุมชนต่อไป

4.2.3 ควรมีการวิจัยโดยใช้กระบวนการ AIC กับกลุ่มอื่นๆ ในชุมชนได้แก่ กลุ่มอาสาสมัครสุขภาพ กลุ่มอาสาสมัครเยาวชนและสมาชิกคนอื่นๆ ในชุมชน อีกทั้งทางกลุ่มได้กำหนดกิจกรรมในแผนการปฏิบัติการของตนเอง

ข้อเสนอแนะเพิ่มเติมในการนำกระบวนการ AIC ไปใช้ในชุมชนอื่น

จากประสบการณ์ในการจัดกระบวนการ AIC ของผู้วิจัยในการเสริมสร้างการมีส่วนร่วมของประชาชนในการอนุรักษ์ป่าไม้ พบว่า กลุ่มเป้าหมายที่เป็นตัวแทนชุมชนและผู้นำชุมชนสามารถเป็นผู้นำในการขยายผลไปยังสมาชิกคนอื่นๆ ได้ดี เนื่องจากบุคคลดังกล่าวมีการพบปะพูดคุยกับประชาชนได้มากกว่าสมาชิกคนอื่นๆ นอกจากนี้ผู้วิจัยควรมีความรู้ที่เกี่ยวกับเรื่องที่จะทำการวิจัย เนื่องจากเมื่อนำกิจกรรมไปปฏิบัติผู้วิจัยจะต้องเป็นที่ปรึกษาและเป็นวิทยากรที่สามารถสาธิตและนำไปปฏิบัติได้จริง จนในที่สุดนำไปสู่กระบวนการสร้างการมีส่วนร่วมในการอนุรักษ์ป่าไม้ของชุมชนได้ครบถ้วนทั้ง 5 ขั้นตอน คือ 1. การมีส่วนร่วมในการร่วมคิด 2. การมีส่วนร่วมวางแผน 3. การมีส่วนร่วมปฏิบัติ 4. การมีส่วนร่วมประเมินและติดตามผล และ 5. การมีส่วนร่วมรับผลประโยชน์

สรุปได้ว่าจากการใช้กระบวนการ AIC ในการเสริมสร้างการมีส่วนร่วมของประชาชนในการอนุรักษ์ป่าไม้ ของตำบลคลองท่อมเหนือ สามารถทำให้ประชาชนมีความรู้ความเข้าใจในด้านการอนุรักษ์ป่าไม้ มีความตระหนักในการจัดการสิ่งแวดล้อมที่มีส่วนเกี่ยวข้องกับป่าไม้และมีผลต่อการประกอบอาชีพทางการเกษตรที่ยั่งยืน รวมทั้งมีผลต่อสุขภาพของประชาชนเอง และสามารถนำกระบวนการ AIC ไปประยุกต์ใช้กับการเสริมสร้างการมีส่วนร่วมของประชาชนในกลุ่มและโครงการอื่นๆ ร่วมกับหน่วยงานเอกชนและร่วมกับทางหน่วยงานราชการได้ต่อไป