

## บทที่ 5

### สรุปและอภิปรายผลการวิจัย

ในการวิจัยเรื่องการพัฒนากระบวนการเรียนรู้ของประชาชนในการจัดการมูลฝอยชุมชน : กรณีศึกษาชุมชนปริกตก เทศบาลตำบลปรัก อำเภอสระเคา จังหวัดสงขลา โดยมีผู้ร่วมกระบวนการประกอบด้วย ผู้วิจัย ตัวแทนจากชาวบ้าน เทศบาล และชาวบ้านในชุมชนปริกตก ซึ่งจากผลการศึกษาสามารถสรุป อภิปรายผลการวิจัย และเสนอแนะได้ดังนี้

#### 1. สรุปผลการวิจัย

##### 1.1 วิธีดำเนินการวิจัย

การวิจัยครั้งนี้เป็นการวิจัยเชิงปฏิบัติการ (Action Research) ประกอบด้วยวงจรตามการวิจัยเชิงปฏิบัติการ คือ การวางแผน การปฏิบัติการ การสังเกต และการสะท้อนผลการปฏิบัติ ซึ่งขั้นตอนในการพัฒนาการเรียนรู้ของผู้ร่วมกระบวนการประกอบด้วยขั้นตอนการดำเนินกิจกรรม 9 กิจกรรมดังนี้

1. กิจกรรมเตรียม ทบทวน เสริมทีมวิจัย
2. กิจกรรมพัฒนาแนวทาง/วิธีการในการจัดการมูลฝอย
3. กิจกรรมพัฒนาความชัดเจนของแนวทางการจัดการมูลฝอยในทางการปฏิบัติ
4. กิจกรรมดำเนินการคัดแยกมูลฝอยและพัฒนาชุมชน
5. กิจกรรมเสริมการเรียนรู้
6. กิจกรรมโครงการขยะแลกของ และโครงการจุลินทรีย์น้ำ
7. กิจกรรมติดตามความก้าวหน้าการดำเนินการจัดการมูลฝอยในชุมชน
8. การประเมินผลและสะท้อนผลการดำเนินการต่างๆในชุมชน
9. การประชุมสรุปผลกระบวนการพัฒนากระบวนการเรียนรู้

##### 1.2 วิธีการเก็บข้อมูล

ในการเก็บข้อมูลของการวิจัยนี้ผู้วิจัยได้เก็บข้อมูลเพื่อการวิจัยใน 2 ส่วน คือ การเก็บรวบรวมข้อมูลเอกสาร และการเก็บข้อมูลภาคสนาม

1. การเก็บรวบรวมข้อมูลเอกสารที่เกี่ยวข้อง ได้แก่ เอกสารที่เกี่ยวข้องกับการเรียนรู้ แนวคิดทฤษฎีเกี่ยวกับกระบวนการเรียนรู้ กระบวนการกลุ่ม พฤติกรรม การมีส่วนร่วม มูลฝอยและการจัดการมูลฝอย รวมทั้งเอกสารที่เกี่ยวข้องกับการวิจัยเชิงปฏิบัติการ เพื่อใช้ในการประมวลผลความคิดสำหรับการทำวิจัยครั้งนี้
2. การเก็บข้อมูลภาคสนาม ผู้วิจัยใช้การประชุมกลุ่ม การสังเกตทั้งแบบมีส่วนร่วมและไม่มีส่วนร่วม การสัมภาษณ์แบบกึ่งโครงสร้าง และการสนทนากลุ่ม ซึ่งเริ่มดำเนินการมาตั้งแต่เดือนกุมภาพันธ์ 2546 ถึงเดือนตุลาคม 2546

### 1.3 ผลจากกระบวนการวิจัย

#### 3.1 ชั้นเตรียมการ

##### 3.1.1 การแนะนำตัวอย่างเป็นทางการ

ผลของการประชุม พบว่าหลังจากที่ผู้วิจัยได้แนะนำตัวต่อชาวบ้านและเจ้าหน้าที่เทศบาลที่มาร่วมประชุมซึ่งมีจำนวน 26 คน และได้ชี้แจงถึงการเข้ามาในพื้นที่ชุมชนปรกตของผู้วิจัยว่าเพื่อร่วมพัฒนาชุมชนกับชาวบ้านในด้านสิ่งแวดล้อมโดยเฉพาะเกี่ยวกับมูลฝอย ชาวบ้านได้เข้าใจถึงวัตถุประสงค์ของการวิจัยที่ต้องร่วมมือกันในพื้นที่ชุมชนปรกต รวมถึงรับรู้และเห็นความสำคัญของการร่วมกันพัฒนา สำหรับเรื่องการแสดงความคิดเห็นนั้น ยังมีไม่มากนักเนื่องจากการประชุมครั้งแรกและบรรยากาศค่อนข้างจะเป็นทางการ

##### 3.1.2 การแนะนำตัวอย่างไม่เป็นทางการ

การแนะนำตัวของผู้วิจัยซึ่งกระทำไปพร้อมๆ กับการเก็บข้อมูลทั่วไปในชุมชน โดยการพูดคุยกับคนทุกกลุ่มในชุมชนเพื่อสร้างความสนิทสนม การเยี่ยมชมตามบ้าน การพูดคุยตามร้านน้ำชา และการร่วมกิจกรรมกับชุมชนทุกครั้งที่มีโอกาส ทำให้ชาวบ้านทั้งที่เป็นผู้ร่วมทีมวิจัยและชาวบ้านทั่วไปในชุมชนได้รู้จักคุ้นเคยและมีความสนิทสนมกับผู้วิจัยมากขึ้น

#### 3.2 ชั้นดำเนินการ

##### กิจกรรมที่ 1 เตรียม/ ทบทวน / เสริมทีมวิจัย (ครั้งที่ 1)

มีการแนะนำตัวผู้ร่วมกระบวนการ และชี้แจงถึงการวิจัยเชิงปฏิบัติการ พบว่า ผู้เข้าร่วมประชุมส่วนใหญ่มีอาชีพทำสวนทั้งสวนยางพาราและสวนผลไม้ รองลงมาประกอบอาชีพค้าขายและบางคนเป็นครูสอนศูนย์เด็กเล็ก นอกจากนี้ จากการแนะนำลักษณะนิสัยของผู้ร่วมประชุมพบว่า มีนิสัยชอบช่วยเหลือกัน เพราะมีทั้งผู้นำชุมชน กลุ่มอาสาสมัครสาธารณสุข กลุ่มแม่บ้านเทศบาล

ตำบลปรัก เป็นต้น ส่วนการชี้แจงถึงการวิจัยเชิงปฏิบัติการ ผู้เข้าร่วมประชุมมีความเข้าใจเกี่ยวกับการวิจัยเชิงปฏิบัติการเพิ่มขึ้น

#### กิจกรรมที่ 1 เตรียม/ ทบทวน / เสริม ทีมวิจัย (ครั้งที่ 2)

เป็นการทบทวนถึงหลักการวิจัยเชิงปฏิบัติการที่เชื่อมโยงมาทำงานวิจัยที่จะดำเนินการร่วมกันในชุมชน พบว่าสมาชิกทีมวิจัยได้รับรู้ถึงกระบวนการวิจัยที่จะร่วมกันดำเนินการในชุมชน และเข้าใจถึงแนวทางการดำเนินงาน ซึ่งเน้นการร่วมคิดและร่วมกันเสนอความคิดเห็นเพื่อให้ได้มาซึ่งแนวทางหรือวิธีการที่จะนำไปใช้ในการจัดการมูลฝอยในชุมชนปรักตก

#### กิจกรรมที่ 1 เตรียม/ ทบทวน / เสริมทีมวิจัย (ครั้งที่ 3)

กลุ่มสมาชิกทีมวิจัยมีการศึกษาเอกสารเกี่ยวกับมูลฝอยและการจัดการมูลฝอย พบว่าทีมวิจัยมีความสนใจต่อเนื้อหา มีการแสดงความคิดเห็นตอบสนองต่อการประชุม นอกจากนี้ยังมีการเสนอความคิดจากสมาชิกทีมวิจัยว่า ควรมีการรณรงค์ปลุกจิตสำนึกให้ชาวบ้านที่ไม่ใช่ทีมวิจัย โดยให้มีการเขียนป้ายประกาศในชุมชน

#### กิจกรรมที่ 2 กิจกรรมพัฒนาแนวทาง/วิธีการในการจัดการมูลฝอย

ในที่ประชุมมีการพิจารณาแนวทางในการจัดการมูลฝอยชุมชน ซึ่งในที่ประชุมมีมติว่าในการที่จัดการมูลฝอยในชุมชนนั้นควรจะต้องมีการคัดแยกมูลฝอยก่อน และกำหนดให้คัดแยกมูลฝอยออกเป็น มูลฝอยเปียก มูลฝอยแห้ง มูลฝอยอันตราย และมูลฝอยขายได้

#### กิจกรรมที่ 3 กิจกรรมพัฒนาความชัดเจนของแนวทางการจัดการมูลฝอยในทางการปฏิบัติ (ครั้งที่ 1)

ที่ประชุมกำหนดบริเวณที่จะทดลองดำเนินการคัดแยกมูลฝอยในชุมชน โดยมีการแบ่งพื้นที่ในชุมชนออกเป็นโซน 10 โซน และมีผู้รับผิดชอบหลักประจำโซน รวมทั้งให้มีการประชาสัมพันธ์เพื่อเผยแพร่ข้อมูลให้ชาวบ้านในหมู่บ้านได้รับรู้ โดยใช้เสียงตามสาย และการเดินรณรงค์ประชาสัมพันธ์

#### กิจกรรมที่ 4 กิจกรรมดำเนินการคัดแยกมูลฝอยและพัฒนาชุมชน ครั้งที่ 1

ทีมวิจัยมีการเดินรณรงค์เกี่ยวกับการคัดแยกมูลฝอยไปตามโซนต่างๆ ทว่าทั้งชุมชนมีการถือป้ายผ้าและพูดประชาสัมพันธ์ผ่านเครื่องขยายเสียงเกี่ยวกับการคัดแยกมูลฝอย มีการแจกถุง

ที่ใช้ในการคัดแยกขยะให้แก่ชาวบ้านตามบ้านต่างๆ และมีการแจกแผ่นพับที่ทีมวิจัยได้ร่วมกันทำขึ้นมา พร้อมทั้งอธิบายประกอบเพื่อให้ชาวบ้านเข้าใจ หลังจากอธิบายเสร็จแล้ว ทีมวิจัยก็เปิดโอกาสให้ชาวบ้านได้เสนอแนะหรือเสนอความคิดเห็นต่อการคัดแยกขยะในครั้งนี้ ในขณะที่ทีมวิจัยเดินไปตามพื้นที่ในโซนต่างๆ นั้น ทีมวิจัยได้พัฒนาชุมชนตามจุดที่ผ่านด้วย คือช่วยกันเก็บขยะในชุมชน และคนงานของเทศบาลช่วยกันตัดหญ้าข้างทาง ชาวบ้านที่ทีมวิจัยไปพูดคุยต่างให้การต้อนรับกลุ่มทีมวิจัยอย่างดีและให้ความสนใจกับการเดินรณรงค์ประชาสัมพันธ์ครั้งนี้

#### กิจกรรมที่ 4 กิจกรรมดำเนินการคัดแยกมูลฝอยและพัฒนาชุมชน ครั้งที่ 2

ที่ประชุมได้พิจารณาถึงผลการดำเนินกิจกรรมวันเดินรณรงค์ประชาสัมพันธ์การคัดแยกมูลฝอยและพัฒนาชุมชน ว่ามีความสำเร็จมากน้อยเพียงใด สรุปผล ดังนี้

1. ส่วนของการพัฒนาชุมชนนั้น ทำให้ชุมชนสะอาดขึ้นมาก หลังจากทีมวิจัยและเทศบาลได้พัฒนาทั้งเก็บขยะ กวาดขยะและตัดหญ้าข้างทาง ขยะตามถนนลดลง คนทิ้งขยะตามทางน้อยลง
2. การคัดแยกมูลฝอยในครัวเรือนนั้น พบว่าชาวบ้านยังไม่เข้าใจและเห็นความสำคัญของการคัดแยกขยะเท่าที่ควร
3. การเพิ่มเติมความรู้และประสบการณ์ในการจัดการมูลฝอย ที่ประชุมคิดกันว่าทีมวิจัยควรเพิ่มความรู้และประสบการณ์ในการจัดการมูลฝอย เพื่อเป็นประโยชน์ต่อการดำเนินการจัดการมูลฝอยในชุมชนปรึก และสมาชิกในที่ประชุมมีมติว่า ควรมีการศึกษาดูงาน โดยตกลงศึกษาดูงานที่เทศบาลเมืองปัตตานี
4. การดำเนินการแก้ปัญหาการคัดแยกมูลฝอยในครัวเรือน ที่ประชุมตกลงกันว่าควรจัดประชุมกลุ่มย่อยกับชาวบ้านตามโซนต่างๆ เพื่อเพิ่มความเข้าใจและกระตุ้นให้ชาวบ้านได้เห็นความสำคัญของการคัดแยกมูลฝอย

#### กิจกรรมที่ 4 กิจกรรมดำเนินการคัดแยกมูลฝอยและพัฒนาชุมชน ครั้งที่ 3

มีการประชุมกลุ่มย่อยตามโซน จำนวน 5 ครั้ง เริ่มดำเนินการจากวันที่ 14 17 19 21 และ 23 กรกฎาคม 2556 พบว่าการพูดคุยอธิบายได้รับความสนใจและการตอบรับจากชาวบ้านเป็นอย่างดี รวมทั้งมีการให้ข้อเสนอแนะแก่สมาชิกทีมวิจัย

### กิจกรรมที่ 5 กิจกรรมเสริมการเรียนรู้

ดังได้กล่าวไว้ข้างต้นแล้วว่า สมาชิกทีมวิจัยต้องการเพิ่มความรู้และประสบการณ์เกี่ยวกับการจัดการมูลฝอย จึงได้ไปศึกษาดูงานที่เทศบาลเมืองปัตตานี ในวันที่ 19 สิงหาคม 2546 ซึ่งการไปศึกษาดูงานครั้งนี้มีการบรรยายประกอบกับการฉายสไลด์ โดยผู้อำนวยการกองสาธารณสุขของเทศบาลเมืองปัตตานี นอกจากนี้คณะผู้ศึกษาดูงานได้ไปเยี่ยมชมโรงผลิตจุลินทรีย์น้ำของเทศบาลและดูการสาธิตการทำจุลินทรีย์น้ำจากเจ้าหน้าที่ประจำโรงงาน

### กิจกรรมที่ 6 กิจกรรมโครงการขยะแลกของ และ โครงการจุลินทรีย์น้ำ

จากการไปศึกษาดูงานที่เทศบาลเมืองปัตตานี ทำให้สมาชิกทีมวิจัยเกิดการเรียนรู้เกี่ยวกับการจัดการมูลฝอย และสามารถที่จะนำประสบการณ์จากการศึกษาดูงานมาประยุกต์ให้เกิดประโยชน์เพื่อการจัดการมูลฝอยในชุมชน มีผลทำให้เกิดและดำเนินการ โครงการ โดยชุมชน 2 โครงการคือ โครงการขยะแลกของของชุมชนปริกตอก และ โครงการจุลินทรีย์น้ำ

### กิจกรรมที่ 7 กิจกรรมติดตามความก้าวหน้าการดำเนินการจัดการมูลฝอยในชุมชน

กิจกรรมติดตามความก้าวหน้านี้เป็นกิจกรรมที่ทำตลอดกระบวนการ มีการติดตาม 3 ครั้ง โดยการติดตามครั้งแรกนั้นหลังจากที่คัดแยกมูลฝอยในชุมชนไปแล้ว 25 วัน การติดตามครั้งที่สอง ทำหลังจากคัดแยกมูลฝอยในชุมชนแล้ว 47 วัน และการติดตามครั้งที่สาม ทำหลังจากคัดแยกมูลฝอยในชุมชนไปแล้ว 75 วัน และในการติดตามครั้งที่สาม นั้นนอกจากติดตามการคัดแยกมูลฝอยในชุมชนแล้ว ยังติดตามการดำเนินโครงการขยะแลกของและโครงการจุลินทรีย์น้ำด้วย ซึ่งผลการติดตามทั้ง 3 ครั้งจากการประชุมของทีมวิจัยสรุปได้ดังนี้

#### 1. กิจกรรมการติดตามการดำเนินการจัดการมูลฝอยในชุมชน ครั้งที่ 1

พบว่ามีบริเวณที่ยังคงมีความสกปรกอยู่ 4 แห่ง ซึ่งทีมวิจัยได้ระดมสมองเพื่อจัดการกับปัญหา และสรุปว่าทีมวิจัยควรเข้าไปพูดคุยทำความเข้าใจกับชาวบ้านตามจุดที่มีปัญหาเพื่อแนะนำเพิ่มเติม พร้อมทั้งร่วมรับฟังความคิดเห็น นอกจากนี้ทีมวิจัยได้ช่วยกันพัฒนาบริเวณเหล่านั้นโดยการเก็บมูลฝอย กวาดมูลฝอย เพื่อเป็นตัวอย่างแก่ชาวบ้าน ให้เห็นว่าปัญหามูลฝอยคนในชุมชนต้องช่วยกันและมีการชักชวนชาวบ้านให้มาร่วมกันกำจัดมูลฝอย

#### 2. กิจกรรมการติดตามการดำเนินการจัดการมูลฝอยในชุมชน ครั้งที่ 2

พบปรากฏการณ์ซึ่งแสดงถึงความก้าวหน้าของการดำเนินการคัดแยกมูลฝอยดังนี้ การคัดแยกมูลฝอย พบว่าคนในชุมชนมีการนำมูลฝอยใส่ถุงแยกมูลฝอยเพื่อนำไปทิ้งมากขึ้นกว่าเดิม ส่วนอุปสรรคของการดำเนินการนั้นเกิดจากความไม่เข้าใจของพนักงานเก็บขยะ ซึ่งบางครั้ง

พนักงานเก็บขยะได้บอกชาวบ้านให้นำขยะใส่ถังขยะโดยที่ไม่มีการแยกใส่ถุงก่อน ซึ่งการแก้ปัญหาและอุปสรรคนี้ สมาชิกทีมวิจัยได้อาสาไปพูดคุยกับพนักงานเก็บขยะนั้น เพราะว่าสมาชิกทีมวิจัยมีความคิดว่าหากพนักงานที่มาเก็บมีความเข้าใจและเห็นถึงความสำคัญของการแยกขยะแล้วพนักงานเหล่านั้นจะสามารถสื่อสารหรือบอกต่อกับชาวบ้านได้อีกทางหนึ่ง

3 กิจกรรมการติดตามการดำเนินการจัดการมูลฝอยในชุมชน ครั้งที่ 3 ได้ผลดังนี้

(1). ความก้าวหน้าในการคัดแยกมูลฝอยในชุมชน จากเดิมที่พบว่ามีปัญหาอยู่ 4 โชน ในครั้งนี้พบว่ามีโชนที่สกปรกเหลือเพียง 1 โชน การแก้ปัญหานี้ทีมวิจัยคิดกันว่าควรมีการนัดกันพัฒนาเพิ่มเติม เพื่อกระตุ้นชาวบ้านในบริเวณนั้นในเรื่องการจัดการมูลฝอยและเห็นว่าควรปลูกต้นไม้ตามบริเวณข้างถนน เพื่อให้พื้นที่ที่มีการใช้ประโยชน์ คนจะได้ไม่ทิ้งมูลฝอยในบริเวณที่ปลูกต้นไม้

(2). การติดตามความก้าวหน้าของโครงการจุลินทรีย์น้ำ

พบว่าโครงการจุลินทรีย์น้ำซึ่งร่วมกันทำเมื่อวันที่ 7 กันยายน 2546 ครบกำหนดที่จะนำมาใช้ประโยชน์ในวันที่ 14 กันยายน 2546 สมาชิกมีความคิดว่าเมื่อครบกำหนดแล้วควรมีการแบ่งกันนำจุลินทรีย์น้ำไปใช้ประโยชน์

(3). การติดตามความก้าวหน้าของโครงการขยะแลกของ

พบว่า มีการตอบรับจากสมาชิกในชุมชนพอสมควรโดยเฉพาะกลุ่มเด็ก ๆ และรวมถึงผู้ใหญ่ที่ใช้ให้เด็กเอามูลฝอยมาแลก การดำเนินงานงวดแรกมีการใช้ไป 3 แพง หรือ 90 ฟอง ในการดำเนินการครั้งนี้ ไม่มีการใช้ตาชั่งเพื่อชั่งน้ำหนักมูลฝอย สมาชิกทีมวิจัยใช้การประมาณจำนวนของมูลฝอย (มูลฝอยขายได้)

กิจกรรมที่ 8 กิจกรรมประเมินผลและสะท้อนผลการดำเนินการต่างๆในชุมชน (ครั้งที่ 1)

เพื่อเป็นการประเมินผลและสะท้อนผลการดำเนินการต่างๆในชุมชน หลังจากดำเนินการกิจกรรมการคัดแยกมูลฝอยชุมชนไปแล้วเป็นเวลา 11 สัปดาห์ โดยมีผลดังนี้

1. การวิเคราะห์ปริมาณ และองค์ประกอบมูลฝอย น้ำหนักมูลฝอยของชุมชนปรกติ มีประมาณ 300 กิโลกรัม ซึ่งประกอบด้วย เศษผัก เศษผลไม้ ถุงพลาสติก แก้ว กระดาษ พลาสติก เศษผ้า และวัสดุอื่นๆ ในจำนวนนี้เป็นมูลฝอยประเภท เศษผัก เศษผลไม้ มากที่สุด รองลงมาเป็น ถุงพลาสติก

2. การสัมภาษณ์ผู้ร่วมกระบวนการ ทั้งสมาชิกทีมวิจัย เจ้าหน้าที่เทศบาลที่เกี่ยวข้อง และชาวบ้านในชุมชนจำนวน 43 ครั้วเรือน พบว่า มีการเปลี่ยนแปลงทั้งด้านความรู้ความเข้าใจ ทักษะ และ การปฏิบัติเกี่ยวกับการจัดการมูลฝอยชุมชน

#### กิจกรรมที่ 9 กิจกรรมประชุมสรุปการพัฒนากระบวนการเรียนรู้

จากการจัดการประชุมสรุปการจัดการมูลฝอยในชุมชน ผู้ร่วมกระบวนการทั้งสมาชิกทีมวิจัย และเจ้าหน้าที่เทศบาลที่เกี่ยวข้องมีความพอใจในผลการดำเนินการจัดการมูลฝอยในชุมชน เนื่องจากทำให้ชุมชนมีความสะอาดมากขึ้น ชาวบ้านในชุมชนมีพฤติกรรมจัดการมูลฝอยที่เหมาะสมขึ้น

#### 1.4 ผลการดำเนินโครงการจัดการมูลฝอยในชุมชน

การดำเนินโครงการขยะแลกของในชุมชนได้รับการตอบรับจากชุมชนเป็นอย่างดี ในขณะที่โครงการจุลินทรีย์น้ำได้รับการตอบรับจากชุมชนน้อยกว่า การดำเนินการของโครงการจุลินทรีย์น้ำยังคงจำกัดอยู่ในสมาชิกทีมวิจัย

#### 1.5 ผลการเรียนรู้จากกระบวนการ

ผู้ร่วมกระบวนการวิจัย ทั้งสมาชิกทีมวิจัย เจ้าหน้าที่เทศบาลที่เกี่ยวข้อง และชาวบ้านในชุมชน มีการพัฒนาการเรียนรู้เกิดขึ้น ทั้งในด้านความรู้ความเข้าใจ ด้านทัศนคติ และด้านการปฏิบัติ เกี่ยวกับการจัดการมูลฝอย

#### 1.6 ปัญหาและอุปสรรคในการพัฒนาการเรียนรู้

ปัญหาและอุปสรรคในการพัฒนากระบวนการเรียนรู้ครั้งนี้ได้แก่ ความขัดแย้งทางการเมืองท้องถิ่น การไม่มีเวลาว่างในบางครั้งของตัวแทนจากชาวบ้าน เทศบาลมีข้อจำกัดในด้านเวลาและบุคลากร และความเคยชินในการทิ้งมูลฝอยของคนในชุมชน

การจะทำให้ชุมชนเป็นผู้ดำเนินการจัดการมูลฝอยของตนเองเพื่อลดปัญหาสิ่งแวดล้อมนั้นนับว่าเป็นเรื่องยากหากชุมชนขาดความรู้และความเข้าใจเกี่ยวกับการจัดการมูลฝอย จากการค้นเคยกกับความคิดที่ว่าสิ่งที่ไม่ต้องการแล้วคือมูลฝอย ทำให้มูลฝอยถูกมองว่าเป็นสิ่งที่ไร้คุณค่าไร้ประโยชน์ และเมื่อมูลฝอยถูกทิ้งพ้นจากบ้านเรือนของตนไปแล้ว ก็คิดว่าเป็นหน้าที่ของพนักงานจัดการมูลฝอยเป็นผู้จัดการ ประชาชนจึงไม่มีหน้าที่เกี่ยวข้องกับการจัดการมูลฝอยอีก สภาพดังกล่าวจึง

เป็นสาเหตุให้เกิดการขาดการมีส่วนร่วมรับผิดชอบในการจัดการมูลฝอยที่เกิดขึ้นโดยชุมชน ดังนั้น การที่จะทำให้ชุมชนกลับมามีส่วนร่วมรับผิดชอบและร่วมจัดการกับมูลฝอยที่ตนเองเป็นผู้ก่อ จึงจำเป็นต้องสร้างความตระหนักให้เกิดแก่ชุมชน และปรับเปลี่ยนความคิดพฤติกรรมของชุมชนเสียใหม่จนกระทั่งเกิดระบบหรือกลไกที่ทำให้ชุมชนสามารถจัดการกับมูลฝอยได้ด้วยตัวเอง (บัณฑิต เอื้อวัฒนานุกุล และ ไพฤทธิ์ สุขเกิด, 2544 : 49 )

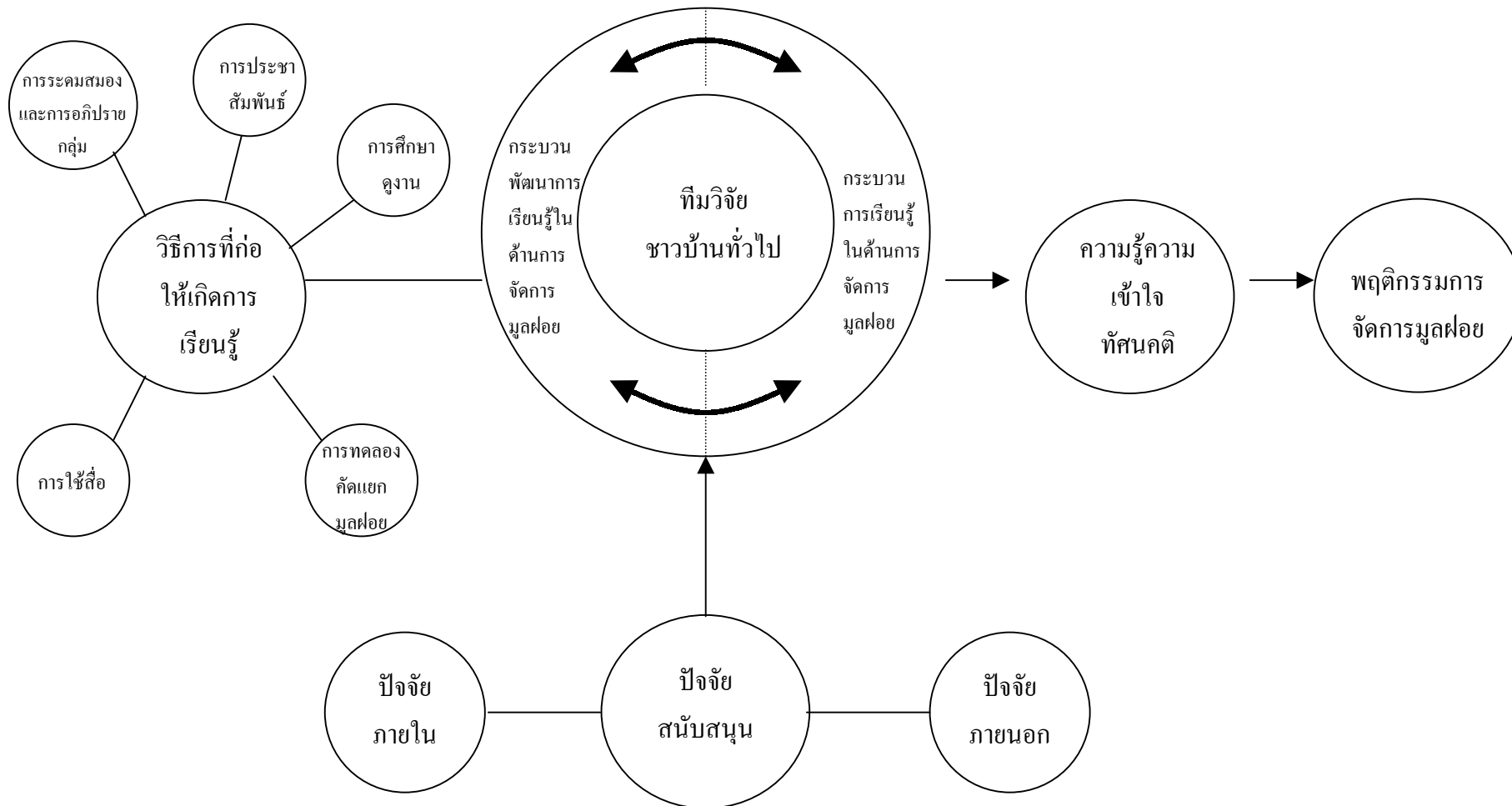
## 2. อภิปรายผลการวิจัย

การวิจัยเรื่องการพัฒนากระบวนการเรียนรู้ของประชาชนในการจัดการมูลฝอยชุมชน กรณีศึกษาชุมชนปริกตเทศบาลตำบลปริก อำเภอสะเตา จังหวัดสงขลา ผู้วิจัยได้กำหนดแนวทางการอภิปรายผลการวิจัยตามคำถามการวิจัย ดังนี้

### 2.1 การพัฒนากระบวนการเรียนรู้ของประชาชนในการจัดการมูลฝอยชุมชน

การดำเนินการพัฒนากระบวนการเรียนรู้ในการจัดการมูลฝอยชุมชน ประกอบด้วย ผู้ร่วมกระบวนการที่เป็นสมาชิกทีมวิจัย (ตัวแทนจากชาวบ้าน และตัวแทนจากเทศบาล) และชาวบ้านทั่วไปในชุมชน ได้ร่วมกันพัฒนากระบวนการเรียนรู้ ซึ่งทำให้เกิดการเรียนรู้เกี่ยวกับการจัดการมูลฝอย ขณะเดียวกันกระบวนการเรียนรู้ที่เกิดขึ้นนี้ได้ส่งผลทำให้การพัฒนาการเรียนรู้ของผู้ร่วมกระบวนการเกี่ยวกับการจัดการมูลฝอยได้พัฒนาขึ้นอย่างต่อเนื่อง ทำให้ผู้ร่วมกระบวนการ ทั้งสมาชิกทีมวิจัย และชาวบ้านทั่วไปในชุมชน เกิดความรู้ความเข้าใจ เปลี่ยนแปลงทัศนคติเกี่ยวกับการจัดการมูลฝอยที่ดีขึ้น รวมทั้งนำไปสู่พฤติกรรมจัดการมูลฝอยในชุมชนที่เหมาะสม ซึ่งการดำเนินกิจกรรมการพัฒนาการเรียนรู้ นั้น ได้ใช้วิธีการต่างๆ เพื่อให้เกิดการเรียนรู้ และมีปัจจัยที่สนับสนุนการเรียนรู้ทั้งปัจจัยภายในและปัจจัยภายนอกที่ทำให้การเรียนรู้ของผู้ร่วมกระบวนการ ประสบผลยิ่งขึ้น ดังภาพประกอบที่ 7





ภาพประกอบ 7 กระบวนการพัฒนาการเรียนรู้ของผู้ร่วมกระบวนการในด้านการจัดการมูลฝอยชุมชน

ในการเรียนรู้ของผู้ร่วมกระบวนการเกี่ยวกับการจัดการมูลฝอยนั้น เกิดจากการที่ได้ใช้วิธีการในการจัดกระบวนการเรียนรู้ที่เอื้อต่อการเกิดการเรียนรู้ ดังนี้

*การระดมความคิดและการอภิปรายกลุ่ม* ในการวิจัยครั้งนี้ ใช้การประชุมกลุ่มเพื่อระดมความคิดมีการเสนอความคิดและอภิปรายกันของสมาชิกทีมวิจัยตลอดกระบวนการ ซึ่งการระดมความคิดและร่วมกันอภิปรายแง่มุมต่างๆ ทั้งข้อดี ข้อเสีย และความเหมาะสมของประเด็นที่กำลังพิจารณาแล้วก็จะได้ข้อสรุปซึ่งเป็นมติของกลุ่มที่สมาชิกทีมวิจัยทุกคนยอมรับและนำไปปฏิบัติ การอภิปรายกลุ่มของสมาชิกทีมวิจัยทำให้กลุ่มได้เกิดการเรียนรู้ถึงการระดมสมองและการพิจารณาอย่างมีเหตุผล โดยการอภิปรายอาจมีความเห็นไม่ตรงกันได้ แต่สุดท้ายเมื่อได้ข้อสรุปออกมาแล้วสมาชิกเห็นว่าจะเกิดประโยชน์ก็จะนำไปปฏิบัติ เพื่อจัดการมูลฝอยในชุมชน นอกจากนี้การเรียนรู้ในเรื่องการจัดการมูลฝอยที่เกิดขึ้นเนื่องจากการอภิปรายร่วมกันนี้ยังสามารถเป็นฐานความรู้นำไปสู่การร่วมกระบวนการในขั้นตอนต่อไป เช่น สมาชิกทีมวิจัยได้นำความรู้จากการศึกษาเอกสารเกี่ยวกับการจัดการมูลฝอย และอภิปรายร่วมกันมาเป็นฐานความรู้เชื่อมโยงไปถึงการดำเนินกิจกรรมพัฒนาแนวทาง/วิธีการในการจัดการมูลฝอยซึ่งสมาชิกได้นำความรู้มาประยุกต์ ทำให้เกิดการคิดและสรุปผลการแบ่งประเภทมูลฝอยออกเป็น 4 ประเภท คือมูลฝอยเปียก มูลฝอยแห้ง มูลฝอยขายได้ และมูลฝอยอันตราย แสดงให้เห็นว่าสมาชิกมีการเชื่อมโยงความรู้และเกิดความเข้าใจจนสามารถนำไปประยุกต์ใช้ได้ ซึ่งเป็นการเรียนรู้แบบสร้างสรรค์ความรู้ คือสมาชิกทีมวิจัยมีการแสวงหาความรู้และสร้างความรู้ความเข้าใจด้วยตัวเองจากการที่ได้ศึกษาเอกสาร และมีความรู้ความเข้าใจยิ่งขึ้นเมื่อได้มาแลกเปลี่ยนพูดคุยอภิปรายร่วมกัน ซึ่งความรู้ในเรื่องการจัดการมูลฝอยที่สมาชิกทีมวิจัยได้ศึกษาจากกิจกรรมที่ผ่านมาได้นำไปสู่การพัฒนาแนวทางการจัดการมูลฝอยในกิจกรรมต่อมา ซึ่งสอดคล้องกับการอธิบายของ สุมณฑา พรหมบุญ และคณะ (2541, อ้างถึงใน ปาริชาติ วลัยเสถียร และคณะ, 2543) ที่ว่า การเรียนรู้แบบการสร้างสรรค์ความรู้ เป็นวิธีการเรียนรู้ที่ต้องแสวงหาความรู้ และสร้างความรู้ความเข้าใจด้วยตนเอง ความแข็งแกร่ง ความเจริญงอกงามในความรู้จะเกิดขึ้นเมื่อผู้เรียนได้มีโอกาสเรียนรู้ และแลกเปลี่ยนประสบการณ์กับคนอื่น ๆ ความรู้เดิมเป็นพื้นฐานสำคัญของการสร้างสรรค์ความรู้ใหม่ และคุณภาพของการเรียนรู้มีความสัมพันธ์กับบริบทที่เกิดขึ้น บรรยากาศของการอภิปรายนั้นเนื่องจากสมาชิกทีมวิจัยมีความเป็นกันเองจึงทำให้มีการคิดอย่างสร้างสรรค์และไม่ตึงเครียดนับเป็นการส่งเสริมให้เกิดการเรียนรู้ร่วมกัน

ในการจัดกิจกรรมพัฒนากระบวนการเรียนรู้ครั้งนี้ พบว่าความรู้ความเข้าใจเกี่ยวกับมูลฝอยที่มีอยู่เดิมของสมาชิกทีมวิจัยบางคนที่เคยร่วมกระบวนการมาบ้างแล้วในงานวิจัยครั้งก่อน มีส่วนทำให้การเรียนรู้ของสมาชิกเกิดได้รวดเร็ว เพราะมีการเชื่อมโยงจากฐานความรู้เดิมและผสม

ผลสานกับความรู้ใหม่ ซึ่งสุปรียา ต้นสกุล (2544) ได้อธิบายเรื่องดังกล่าวว่า นักจิตวิทยาปัญญานิยม เชื่อว่าบุคคลจะเก็บความรู้ความเข้าใจมาจากประสบการณ์ในอดีต ถ้าสิ่งใหม่ที่ต้องการสร้างการเรียนรู้แตกต่างจากสิ่งที่มีอยู่เดิม ก็จะเกิดปัญหาในความเข้าใจขึ้น แต่ถ้าสามารถเชื่อมโยงกับสิ่งที่มีอยู่เดิม การเรียนรู้ก็จะง่ายขึ้น (สุปรียา ต้นสกุล, 2544 อ้างถึงใน ชัมชู สาอู, 2546 : 132) ประเด็นนี้สอดคล้องกับการถ่ายโยงการเรียนรู้ของบุคคลที่อธิบายโดย มาลี จุฑา (2544) ที่ว่าการถ่ายโยงการเรียนรู้มีอิทธิพลต่อการเรียนรู้ของบุคคล หากผู้เรียนสามารถนำความรู้เดิมมาสัมพันธ์กับความรู้ใหม่ได้จะช่วยทำให้การเรียนรู้ใหม่เกิดได้รวดเร็วขึ้น

นอกจากนี้ ในการประชุมกลุ่มดำเนินกิจกรรมเพื่อจัดการมูลฝอยในชุมชน สมาชิกทีมวิจัยยังได้นำความรู้จากการดำเนินกิจกรรมที่ผ่านมาแล้วมาร่วมกันคิดรูปแบบในการให้ความรู้แก่ชุมชนต่างๆในชุมชน โดยร่วมกันคิดเนื้อหาที่จะใช้ในการอธิบายเกี่ยวกับการจัดการมูลฝอยแก่ชุมชน ในการประชุมกลุ่มย่อยตามชุมชนต่างๆ โดยกำหนดให้เจ้าของชุมชนเป็นคนอธิบายให้ความรู้และมีการรับฟังข้อเสนอแนะจากชุมชน การที่สมาชิกทีมวิจัยเรียนรู้ที่จะคิดโดยการนำความรู้ที่ได้จากกิจกรรมที่ทำมาแล้วมาผสมผสานจนทำให้เกิดแนวทางในการปฏิบัติขึ้นนี้ แสดงให้เห็นว่าสมาชิกได้เรียนรู้การเชื่อมโยงความรู้ที่มีอยู่แล้วไปสู่การปฏิบัติในชุมชน

*การเดินทางรณรงค์เพื่อประชาสัมพันธ์การคัดแยกมูลฝอยและพัฒนาชุมชน* ในการดำเนินกระบวนการ สมาชิกทีมวิจัยได้ฝึกปฏิบัติสัมพันธ์กับชาวบ้านจากการพูดคุยสื่อสาร ได้ฝึกการถ่ายทอดข้อมูลข่าวสาร รวมทั้งได้ฝึกการตอบคำถามจากชาวบ้านเมื่อมีข้อสงสัย ซึ่งเป็นการฝึกการแก้ปัญหาเฉพาะหน้า ทำให้สมาชิกทีมวิจัยเกิดประสบการณ์จากการได้ปฏิบัติจึงเกิดการเรียนรู้ การใช้เสียงตามสายที่มีการประชาสัมพันธ์โดยเจ้าหน้าที่ของเทศบาลและการประชาสัมพันธ์ผ่านเครื่องเสียงของมัสยิด ซึ่งมีการประชาสัมพันธ์ 2 ช่วงเวลา คือช่วงเวลาเช้าและช่วงเวลาเย็น การคิดโปสเตอร์ตามจุดรวมคนต่างๆ ทั้งทั้งชุมชน การแจกแผ่นพับเพื่อการแนะนำและให้ความรู้เกี่ยวกับการจัดการมูลฝอยแก่คนในชุมชน กิจกรรมเหล่านี้ทำให้คนในชุมชนได้รับรู้ข้อมูลข่าวสารจึงเกิดการเรียนรู้แก่คนในชุมชน

ชาวบ้านในชุมชนปรกติเกิดการเรียนรู้ในด้านการจัดการมูลฝอยนั้นส่วนหนึ่งเกิดจากการที่สมาชิกทีมวิจัยได้แสดงพฤติกรรมเป็นแบบอย่าง เช่น การที่สมาชิกได้มีการประชุมกันบ่อยครั้งซึ่งชาวบ้านในชุมชนก็ให้เห็นและรับรู้ถึงการดำเนินกิจกรรม หรือการที่สมาชิกทีมวิจัยมีการพัฒนาชุมชนเพื่อให้ชุมชนปรกติมีความสะอาด การที่ชุมชนมีการดำเนินโครงการขยะแลกของและทีมวิจัยได้เป็นแบบอย่างในการนำมูลฝอยไปแลกไข่ เป็นต้น ชาวบ้านในชุมชนได้สังเกตเห็นและได้ปฏิบัติตามจนเกิดการเรียนรู้ในเรื่องการจัดการมูลฝอย การเรียนรู้ของชาวบ้านอันเนื่องจากพฤติ

กรรมแบบอย่าง ตามที่ ยูพินพรรณ ศิริวัธนกุล (ม.ป.ป. : 69-70) ได้กล่าวไว้เป็นขั้นตอนสามารถอธิบายโดยหลักการได้ดังนี้

ขั้นใส่ใจพฤติกรรมต้นแบบ ขั้นนี้ชาวบ้านในชุมชนได้สังเกตเห็นและรับรู้ถึงการกระทำของสมาชิกทีมวิจัยในการดำเนินต่างๆ เกี่ยวกับการจัดการมูลฝอยในชุมชนประกอบกับทีมวิจัยซึ่งเป็นต้นแบบ กับชาวบ้านมีความสัมพันธ์ที่ดีต่อกัน มีทั้งที่เป็นเพื่อนกัน เป็นสมาชิกกลุ่มเดียวกัน (เช่น กลุ่มอาชีพเดียวกัน กลุ่มองค์กรชุมชนเดียวกัน เป็นต้น) หรือเป็นคนที่เคยพบกันมาก่อน จึงทำให้สมาชิกชุมชนเกิดความสนใจและใส่ใจต่อการกระทำของกลุ่มต้นแบบซึ่งเป็นทีมวิจัย

ขั้นจดจำพฤติกรรมต้นแบบ หลังจากที่ชาวบ้านได้เกิดความสนใจพฤติกรรมของทีมวิจัยซึ่งเป็นต้นแบบที่ดำเนินการเกี่ยวกับการจัดการมูลฝอยในชุมชน และได้เห็นพฤติกรรมต่างๆ เช่น พฤติกรรมการคัดแยกมูลฝอย พฤติกรรมเกี่ยวกับการทิ้งมูลฝอย พฤติกรรมการนำมูลฝอยขายได้มาแลกไข่ไก่ที่โครงการขยะแลกของชุมชนปริกตก สิ่งเหล่านี้ทำให้ชาวบ้านที่ได้สังเกตเห็นเกิดการจดจำพฤติกรรมเหล่านั้น

ขั้นนำพฤติกรรมต้นแบบมากระทำ ในขั้นนี้ชาวบ้านในชุมชนปริกเริ่มนำเอาข้อมูลที่ได้จดจำไว้จากการสังเกตวิธีการจัดการมูลฝอยของสมาชิกทีมวิจัย มาใช้และแปรออกมาเป็นการกระทำ เช่นชาวบ้านมีการนำมูลฝอยมาแลกไข่ไก่ที่โครงการ มีการคัดแยกมูลฝอยก่อนนำมาทิ้งที่ถังมูลฝอยของเทศบาล เป็นต้น อย่างไรก็ตามในการแสดงพฤติกรรมจัดการมูลฝอยในช่วงแรกประชาชนอาจต้องอาศัยข้อมูลด้านอื่นเพิ่มเติม เพื่อช่วยให้การแสดงพฤติกรรมจัดการมูลฝอยชัดเจนขึ้น เช่น ข้อมูลจากการประชาสัมพันธ์ เป็นต้น

ขั้นจงใจให้กระทำพฤติกรรม การที่บุคคลจะกระทำหรือไม่กระทำสิ่งใดก็ตาม เขาจะมีการคาดการณ์เอาไว้ล่วงหน้าว่าจะได้ผลลัพธ์อะไร ซึ่งในการดำเนินกิจกรรมต่างๆ ในชุมชนปริกนั้น มีการจงใจให้ชาวบ้านในชุมชนได้เห็นประโยชน์ของการมาร่วมกันดำเนินกิจกรรมจัดการมูลฝอยในชุมชน เช่น สภาพบ้านเรือนที่สะอาดและเป็นผลดีต่อสุขภาพของคนในครอบครัว ซึ่งดำเนินการผ่านการประชาสัมพันธ์ในรูปแบบต่างๆ รวมทั้งการปฏิบัติจริง ทำให้ชาวบ้านในชุมชนเห็นถึงความสะอาดและความเป็นระเบียบเรียบร้อยที่มีขึ้นในบ้านของตน นอกจากนี้ยังมีแรงจูงใจที่เป็นสิ่งของ กล่าวคือการดำเนินโครงการขยะแลกของ ซึ่งมีการกำหนดให้นำมูลฝอยมาแลกกับไข่ไก่เพื่อการกระตุ้นให้คนในชุมชนมีการคัดแยกมูลฝอยมากขึ้น อีกทั้งในการดำเนินการคัดแยกมูลฝอยในชุมชนได้มีตัวแทนเทศบาลตำบลปริกมาเข้าร่วมด้วย ทำให้คนในชุมชนต้องการเข้าร่วมด้วย เพราะมีความภูมิใจที่ตนเองได้มีส่วนร่วมทำงานกับตัวแทนของเทศบาลซึ่งเป็นเทศมนตรีฝ่ายสาธารณสุขและสิ่งแวดล้อม และหัวหน้าฝ่ายบริหารงานสาธารณสุข ซึ่งสังเกตได้จากเมื่อเข้าชุมชน

หากมีเจ้าหน้าที่ของเทศบาลร่วมด้วยชาวบ้านจะให้ความสนใจมาก และแรงจูงใจอีกประการหนึ่งคือ การที่คนในชุมชนต้องการได้รับการยอมรับจากกลุ่มหรือจากชุมชนที่ตนเองอาศัยอยู่

*การศึกษาดูงานที่เทศบาลเมืองปัตตานี* ซึ่งเป็นการศึกษาดูงานในด้านการจัดการมูลฝอยนอกสถานที่ ทำให้ผู้ที่ได้ไปศึกษาดูงานมีประสบการณ์ เนื่องจากได้ฟังการบรรยายและได้ดูการปฏิบัติงานจริงในด้านการจัดการมูลฝอยจากเจ้าหน้าที่ของเทศบาลเมืองปัตตานี แล้วกลับมาร่วมกันสะท้อนความคิดและสรุปข้อเรียนรู้ร่วมกันทั้งผู้วิจัย สมาชิกทีมวิจัย และเจ้าหน้าที่ของเทศบาล มีการพิจารณาประเด็นการจัดการมูลฝอยในชุมชน จากการร่วมคิดร่วมวิเคราะห์ดังกล่าวทำให้คณะผู้ไปศึกษาดูงานได้เกิดการเรียนรู้ และสามารถนำผลจากการศึกษาดูงานมาเชื่อมโยงกับการจัดการมูลฝอยในชุมชนปรก ส่งผลให้เกิดโครงการ 2 โครงการ คือโครงการขยะแฉกของชุมชนปรกตก และโครงการจุลินทรีย์น้ำ โดยโครงการขยะแฉกของได้รับการตอบรับจากชุมชนมากกว่าโครงการจุลินทรีย์น้ำ ถึงแม้ว่าโครงการจุลินทรีย์น้ำจะไม่ได้รับการตอบรับจากชุมชนมากนัก แต่อย่างน้อยถือว่าการดำเนินโครงการได้ก่อให้เกิดการเรียนรู้ขึ้นในผู้ร่วมกระบวนการ จากการที่ได้ปฏิบัติจริง ซึ่งสอดคล้องกับคำอธิบายของปาริชาติ วลัยเสถียร และคณะ (2543) ที่ว่า การศึกษาดูงานและทัศนศึกษา ได้แก่ การพากลุ่มเป้าหมายไปดูตัวอย่างงานพัฒนาในพื้นที่อื่นๆ ทั้งที่เป็นตัวอย่างที่ประสบความสำเร็จและล้มเหลว เพื่อส่งเสริมการแลกเปลี่ยนและการเรียนรู้กับผู้ที่เคยทำหรือกำลังทำกิจกรรมนั้นๆ ในระดับบุคคลและกลุ่ม ทำให้เห็นตัวอย่างจริง เป็นการสร้างแรงบันดาลใจและความเข้าใจในเรื่องนั้นๆ ทำให้ผู้มาดูงานได้ขบคิดและความรู้ต่างๆ และพบว่ากิจกรรมดูงานและทัศนศึกษาเป็นกิจกรรมการเรียนรู้ที่มีประสิทธิภาพมาก วราลักษณ์ ไชยทัต (2544) ได้กล่าวไว้ในทำนองเดียวกันถึงฐานะและบทบาทของการศึกษาดูงานว่า การเรียนรู้จากการเห็นของจริงจะมีส่วนก่อให้เกิดความเข้าใจที่ลึกซึ้งและอยากทดลองนำกลับไปทำมากกว่าการฟังหรือการอ่านเอกสาร การศึกษาดูงานจากตัวอย่างหรือประสบการณ์จริงในการดำเนินกิจกรรมจะเป็นการเรียนรู้และทำให้เข้าใจถึงความคิด รูปแบบ วิธีการ และผลที่เกิดขึ้นในการทำกิจกรรม ซึ่งจะเป็นข้อมูลพื้นฐานที่สำคัญในการคิดและตัดสินใจที่จะทำกิจกรรมหรือไม่ด้วยตัวของผู้เข้าร่วมเอง

*การใช้สื่อ* ในการวิจัยครั้งนี้ ผู้วิจัยได้มีการใช้สื่อประกอบความเข้าใจแก่สมาชิกทีมวิจัย และแก่ชาวบ้านในชุมชน เช่น ในการอธิบายเกี่ยวกับการวิจัยเชิงปฏิบัติการแก่สมาชิกทีมวิจัยที่มีการใช้แผนภูมิ ซึ่งแสดงเป็นวงจรให้เห็นถึงความเชื่อมโยงของการวิจัยในแต่ละขั้นตอน ทำให้สมาชิกมีความเข้าใจในเรื่องของการวิจัยเชิงปฏิบัติการได้โดยง่าย รวมทั้งทำให้ไม่เกิดความเบื่อหน่าย เพราะทำให้สมาชิกได้มองเห็นแนวทางการที่จะทำต่อไป และเป็นการกระตุ้นสมาชิกทีมวิจัยให้มีการติด

ตามได้อย่างต่อเนื่อง สำหรับชาวบ้านในชุมชนก็เช่นเดียวกัน ในการประชุมกลุ่มย่อยเพื่อรับฟังข้อคิดเห็นและแนะนำถึงการคัดแยกมูลฝอย มีการใช้แผนภูมิประกอบการอธิบายเพื่อแนะนำถึงการคัดแยกมูลฝอยในชุมชน ทำให้ชาวบ้านที่ไม่คุ้นเคยกับการคัดแยกมูลฝอยได้เกิดความเข้าใจมากขึ้น รวมทั้งมีการแจกแผ่นพับแก่ชาวบ้าน ซึ่งเป็นการเพิ่มความรู้ความเข้าใจได้อีกทางหนึ่ง นอกจากนี้ในการดำเนินกิจกรรมยังมีการคิดโปสเตอร์ตามจุดรวมพลต่างๆ เช่น ร้านค้า ร้านน้ำชา บ้านของผู้นำชุมชน เป็นต้น เพื่อเผยแพร่ข้อมูลและเป็นการดึงดูดความสนใจของคนในชุมชน

การใช้สื่อต่างๆ เช่นแผนภูมิประกอบการอธิบายในเรื่องต่างๆ ระหว่างที่มีการดำเนินการจัดการมูลฝอยของชุมชน การใช้แผ่นพับเพื่อเสริมความรู้ความเข้าใจถึงแนวทางในการคัดแยกมูลฝอย การปิดโปสเตอร์ไว้ตามจุดต่างๆ ทั่วทั้งชุมชน สิ่งเหล่านี้ทำให้ผู้ร่วมกระบวนการ ทั้งสมาชิกทีมวิจัยและชาวบ้านทั่วไปในชุมชนมีความเข้าใจเรื่องของการจัดการมูลฝอยได้ง่ายขึ้น และเป็นการกระตุ้นให้เกิดความสนใจในเรื่องของมูลฝอยมากยิ่งขึ้น เนื่องจากสื่อทำให้เกิดความสนใจ เกิดความอยากรู้ ผู้ที่ได้ดูสื่อเหล่านี้ก็อยากที่จะติดตาม ยิ่งเมื่อดูแล้วเกิดประโยชน์แก่ตนก็จะยิ่งให้ความสนใจ (วราลักษณ์ ไชยทัฬห, 2544 : 101)

*การทดลองคัดแยกมูลฝอยในชุมชน* เป็นวิธีการหนึ่งที่ทำให้คนในชุมชนเกิดการเรียนรู้จากการปฏิบัติจริง ซึ่งการทดลองคัดแยกมูลฝอยในชุมชนทำให้สมาชิกทีมวิจัยเกิดการเรียนรู้ร่วมกัน ตั้งแต่การร่วมกันวางแผนเพื่อการทำงานคัดแยกมูลฝอยในชุมชน มีการตั้งเป้าหมายร่วมกัน เรียนรู้ถึงการบริหาร โครงการการจัดการมูลฝอยที่ได้ร่วมกันตั้งและร่วมดำเนินการ ว่าทำอย่างไรให้การดำเนินการคัดแยกมูลฝอยในชุมชนประสบความสำเร็จซึ่งพบว่า ต้องมีการประชาสัมพันธ์ การแบ่งหน้าที่ความรับผิดชอบ การติดตาม และการประสานงาน เพื่อให้การดำเนินการแก้ปัญหามูลฝอยในชุมชนบรรลุความสำเร็จ โดยการเรียนรู้จากการปฏิบัติที่เกิดขึ้นเป็นกระบวนการแก้ปัญหา การพัฒนาบุคลากรและองค์กร จากการรวมกลุ่มบุคคลเพื่อร่วมกันค้นหาวิธีการแก้ปัญหาสำคัญบางอย่างที่เกิดขึ้นโดยร่วมกันคิดแลกเปลี่ยนประสบการณ์ ข้อคิดเห็นและมุมมองระหว่างกัน ในที่สุดได้นำสิ่งที่ได้เรียนรู้ร่วมกันไปทดลองแก้ปัญหาและพัฒนางานจริงๆ (อรสา เนียมศิริ, 2546 : 25) การคัดแยกมูลฝอยในชุมชนทำให้บุคคลได้เห็นถึงประโยชน์และคุณค่าของมูลฝอยที่ตนเองได้คัดแยก เช่น จากการคัดแยกมูลฝอยเปียกทำให้เห็นประโยชน์คือนำมูลฝอยเปียกที่ได้คัดแยกไปเลี้ยงปลา เลี้ยงห่าน เลี้ยงไก่ เลี้ยงเป็ด หรือนำมูลฝอยเปียกไปเป็นปุ๋ยแก่ต้นไม้ และเห็นมูลค่าของมูลฝอยขายได้ที่สามารถนำไปแลกไข่ที่โครงการขยะแลกของชุมชนปรักตก

การเรียนรู้ของสมาชิกทีมวิจัยในด้านการจัดการมูลฝอยชุมชนหากวิเคราะห์ตามองค์ประกอบสำคัญในการเรียนรู้ของ ดอลลาร์ด และ มิลเลอร์ (Dollard and Miller, n.d. อ้างถึงใน อารี พันธุ์มณี, 2534 : 88) ก็จะพบว่าสอดคล้องกับการเรียนรู้ของสมาชิกทีมวิจัย ดังนี้

### 1. แรงขับ

สมาชิกทีมวิจัยซึ่งอยู่ในชุมชนปรกติต้องพบกับสภาพปัญหามูลฝอยในชุมชนซึ่งจากสภาพปัญหาที่ประสบเป็นแรงขับที่ตัวกระตุ้นให้สมาชิกได้เกิดการรวมตัวกันเป็นทีมวิจัย เพราะต้องการลดปัญหาด้านมูลฝอยในชุมชนของตน จากการที่สมาชิกทีมวิจัยได้ประสบกับสภาพปัญหาทั้งจากในครัวเรือนของสมาชิกทีมวิจัยแต่ละคนเอง รวมทั้งจากประสบการณ์กับสภาพปัญหามูลฝอยในชุมชนที่ได้สังเกตเห็น เช่นการมีมูลฝอยเคลื่อนกลาดทั่วไปในชุมชน การมีสัตว์นำโรคพวกหนูแมลงวันอยู่ตามมูลฝอยที่เคลื่อนกลาดนั้น ปัญหามูลฝอยที่สมาชิกทีมวิจัยได้ประสบทั้งทางตรงและทางอ้อมนี้ ทำให้สมาชิกต้องการแก้ไขปัญหา ตลอดจนมีความรู้สึกภาคภูมิใจที่ได้เป็นผู้นำในการแก้ปัญหาในชุมชน

### 2. สิ่งเร้า

ความต้องการแก้ปัญหามูลฝอยในชุมชนเป็นสิ่งเร้าที่ทำให้สมาชิกทีมวิจัยมีพฤติกรรมการจัดการมูลฝอย จากสภาพปัญหาเรื่องมูลฝอยที่ทีมวิจัยได้ประสบกับตนเองนั้น ทำให้สมาชิกทีมวิจัยได้คิดหาทางออก เพื่อจัดการปัญหามูลฝอยในชุมชน โดยร่วมกันประชุมกลุ่มเพื่อระดมสมองหาทางแก้ปัญหา และผู้วิจัยทำหน้าที่เป็นผู้ประสานงาน จนกระทั่งได้แนวทางที่สามารถนำไปปฏิบัติได้เช่น การคัดแยกมูลฝอยในชุมชน การดำเนินโครงการขยะแลกของ เป็นต้น และมีการนำแนวทางที่เกิดจากการร่วมคิดนี้ไปปฏิบัติตาม ขั้นตอนต่างๆ ของการแก้ปัญหา ทำให้ปัญหามูลฝอยในชุมชนลดน้อยลง

### 3. การเสริมแรง

ในการแก้ปัญหามูลฝอยในชุมชนนั้น ทั้งสมาชิกทีมวิจัยและชาวบ้านทั่วไปในชุมชนได้รับแรงเสริมที่ทำให้การจัดการมูลฝอยในชุมชนดำเนินไปได้ด้วยดี แรงเสริมนี้เกิดจากการที่เทศบาลได้ให้ความสนใจต่อการดำเนินการจัดการมูลฝอย ทำให้ชาวบ้านรู้สึกว่าการดำเนินกิจกรรมนั้นเป็นสิ่งสำคัญ หรือการที่เทศบาลได้มีการเข้าไปในพื้นที่ชุมชน ได้มีการพูดคุยกับชาวบ้านถึงเรื่องของการจัดการมูลฝอยก็เป็นการกระตุ้นให้ชาวบ้านรู้สึกต้องการเข้าร่วมในการจัดการมูลฝอยมากยิ่งขึ้น นอกจากนี้เทศบาลยังได้มีการเสริมแรงต่อสมาชิกทีมวิจัยโดยการชมเชยการดำเนินงานที่ได้ผลเป็นที่น่าพอใจในแต่ละขั้นตอน ทำให้สมาชิกทีมวิจัยเกิดกำลังใจที่จะดำเนินกิจกรรมอย่างต่อเนื่องตลอดของการดำเนินการ

ในส่วนของผู้วิจัยเอง ได้มีการเสริมแรงแก่ผู้ร่วมกระบวนการทั้งสมาชิกทีมวิจัยและชาวบ้านทั่วไปในชุมชนในการร่วมกระบวนการกับสมาชิกทีมวิจัย ผู้วิจัยได้เปิดโอกาสให้มีการแสดงความคิดเห็นอย่างเต็มที่ มีการเคารพในสิทธิและมีความเป็นประชาธิปไตยในการดำเนินงาน รวมทั้งเห็นความสำคัญของสมาชิกผู้ร่วมทีมวิจัยทุกคน ความคิดทุกความคิดได้รับการพิจารณาในที่ประชุม ทำให้ผู้เสนอความคิดต้องการเสนอความคิดอีกเรื่อยๆ หากความคิดใดที่ได้รับการยอมรับจากที่ประชุมอย่างมาก ผู้วิจัยก็จะแสดงความยินดีแก่ที่ประชุมว่าเป็นความสำเร็จร่วมกันในการจัดการปัญหามูลฝอย

ความสำเร็จจากการดำเนินกิจกรรมต่างๆ ในชุมชนเป็นปัจจัยที่ทำให้สมาชิกทีมวิจัยเกิดความรู้สึกมุ่งมั่นที่จะดำเนินกิจกรรมต่อไป เพราะเห็นผลสำเร็จของกิจกรรมจึงก่อให้เกิดความภาคภูมิใจ เช่น ความสำเร็จในการดำเนินโครงการขยะแลกของชุมชนปริกตก เป็นต้น รวมทั้งจากการดำเนินงานจัดการมูลฝอยในชุมชน ชาวบ้านส่วนใหญ่ได้ให้การตอบรับต่อการดำเนินกิจกรรมโดยมีการเปลี่ยนแปลงพฤติกรรมในการทิ้งมูลฝอยในทางที่เหมาะสมขึ้น ก็เป็นแรงเสริมให้กับสมาชิกทีมวิจัยต่อการดำเนินการจัดการมูลฝอยในชุมชน

นอกจากนี้ จากการที่สมาชิกทีมวิจัยได้มาร่วมกันดำเนินกิจกรรม มีปฏิสัมพันธ์ต่อกัน มีการช่วยเหลือกัน เรียนรู้ถึงความสำเร็จร่วมกัน ทำให้สมาชิกได้เป็นกำลังใจแก่กันและกันจึงนำไปสู่การเกิดการเรียนรู้แบบร่วมแรงร่วมใจดังที่ สุมณฑา พรหมบุญ และคณะ (2541 : 39-42 อ้างถึงใน ปาริชาติ วลัยเสถียร และคณะ, 2543 : 200-203) ได้อธิบายไว้ว่าในการเรียนรู้แบบร่วมแรงร่วมใจ สมาชิกแต่ละคนต้องมีส่วนร่วมในการเรียนรู้และสร้างความสำเร็จของกลุ่ม โดยการแลกเปลี่ยนความคิดเห็นและการแบ่งปันทรัพยากรการเรียนรู้ รวมทั้งเป็นกำลังใจแก่กันและกัน สมาชิกแต่ละคนต้องให้ความสำคัญต่อการเรียนรู้ของตนเองพร้อมๆ กับการดูแลเพื่อนสมาชิกทุกคนในกลุ่มทุกคนมีความรู้สึกเป็นเจ้าของร่วมกันในความสำเร็จของกลุ่ม

ชาวบ้านในชุมชนปริกตกเกิดการเรียนรู้ในด้านการจัดการมูลฝอย สังเกตได้จากการเปลี่ยนแปลงด้านความสะอาดในชุมชน จากการสังเกตการณ์พบว่าชุมชนสะอาดขึ้น ดังที่ผู้ร่วมกระบวนการซึ่งเป็นเจ้าหน้าที่ของเทศบาลตำบลปริกได้กล่าวว่า “รู้สึกยินดีและภูมิใจที่ชาวบ้านมาร่วมกันพัฒนาชุมชนที่เขาอยู่ เพราะทุกสิ่งทุกอย่างที่เกิดจากการดำเนินการมันก็จะได้แก่ชาวบ้านเอง เขาก็บริเวณบ้านของเขาสะอาด ตัวเขาเองก็จะสะอาด ไม่มีแหล่งเพาะพันธุ์เชื้อโรคสุขภาพของคนในบ้านก็ดี สิ่งเหล่านี้จะหายไปแล้ว เขาสร้างขึ้นมาทั้งนั้น จากการสังเกตเมื่อก่อนหญ้าสูงถึงเอวและขยะจะเกลื่อนกลาดสองข้างถนน แต่ตอนนี้หากเดินสุดสายขยะที่เก็บได้มีไม่ถึงครึ่งกระสอบ แต่ก่อนสองกระสอบก็ยังไม่พอ” (มณฑา ไชยงาม (สัมภาษณ์), 20 ตุลาคม 2546) การเปลี่ยนแปลงพฤติกรรมในด้านการจัดการมูลฝอยของชาวบ้านในชุมชน ส่วนหนึ่งเกิดจากการที่ชุมชนได้ดำเนิน



โครงการขยะแลกของ ซึ่งเป็นการกระตุ้นชาวบ้านให้มีพฤติกรรมคัดแยกมูลฝอยได้เป็นอย่างดี โดยเฉพาะมูลฝอยที่ขายได้

## 2.2 ปัจจัยที่สนับสนุนการเรียนรู้

### 2.2.1 ปัจจัยภายใน

การศึกษาครั้งนี้มีปัจจัยภายในชุมชนที่ส่งเสริมการเรียนรู้ของผู้ร่วมกระบวนการ ดังนี้

#### 2.2.1.1 ผู้นำอย่างไม่เป็นทางการในชุมชน

ชุมชนปริกตกเป็นชุมชนที่อยู่ในเขตเทศบาลตำบลปริก ในการทำงานของเทศบาลนั้น ได้มีการสร้างทีมงานเพื่อการพัฒนาชุมชนโดยอาศัยคนในชุมชนเป็นแกนหลักในการทำงานพัฒนาในพื้นที่ชุมชน เช่น การตั้งคณะกรรมการชุมชน อาสาสมัครสาธารณสุข กลุ่มแม่บ้านเทศบาลปริก เป็นต้น ผู้ที่มีบทบาทในการพัฒนาซึ่งอยู่ในกลุ่มต่างๆ ช่างต้น มีส่วนทำให้กิจกรรมการจัดการมูลฝอยในชุมชนปริกสำเร็จลุล่วงไปด้วยดี โดยสมาชิกจากกลุ่มเหล่านี้ได้ร่วมเป็นทีมวิจัยซึ่งเป็นแกนนำในการแปรผลการประชุมเป็นการปฏิบัติในชุมชน อีกทั้งความคิดริเริ่มสร้างสรรค์จากการเรียนรู้ของทีมวิจัยทำให้เกิดโครงการขยะแลกของชุมชนปริกตก เพื่อลดปริมาณการทิ้งมูลฝอยในชุมชน โดยเฉพาะมูลฝอยขายได้ และทำให้เกิดการเพิ่มมูลค่าจากมูลฝอยบางประเภทของชาวบ้านในชุมชน ประกอบกับกลุ่มแกนนำได้เป็นบุคคลที่อยู่ในกลุ่มองค์กรชุมชนซึ่งทำหน้าที่ด้านการพัฒนาสังคมอื่นๆ ในชุมชนด้วย เช่น เรื่องการหาข้อมูลความจำเป็นพื้นฐานของชุมชน หรือการสำรวจข้อมูลต่างๆ เป็นต้น ทำให้คนในชุมชนยอมรับความสามารถของสมาชิกทีมวิจัยและบทบาทหน้าที่ของกลุ่มนี้ จึงทำให้ได้รับความร่วมมือต่อการดำเนินกิจกรรมการจัดการมูลฝอยในชุมชนและทำให้การดำเนินการประสบผลเป็นที่น่าพอใจ ซึ่งสอดคล้องกับการศึกษาของ อาแว มะแส และสมศักดิ์ บรมธนรัตน์ (2545) ที่ศึกษาเรื่อง "สำคัญที่กระบวนการและการสรรหาผู้นำ" ประสบการณ์การดำเนินงานโครงการฟื้นฟูป่าชายเลนแบบมีส่วนร่วมในชุมชนห้วยเขา อำเภอลำลูกกา จังหวัดสงขลา พบว่าตลอดระยะเวลาของโครงการ 4 ปี การใช้กระบวนการทางสังคมที่เกี่ยวข้องกับการสร้างความร่วมมือระหว่างสมาชิกและการสรรหาผู้นำที่เป็นที่ยอมรับอย่างกว้างขวางในหมู่สมาชิกเป็นแนวทางที่สำคัญที่ชักนำให้โครงการสามารถดำเนินการได้สำเร็จ การมีปฏิสัมพันธ์ต่อกันระหว่างสมาชิกทีมวิจัย ชาวบ้านในชุมชน และเทศบาลทำให้ทั้งสมาชิกทีมวิจัย ชาวบ้านในชุมชน และเทศบาลได้เกิดการเรียนรู้ร่วมกันจากการร่วมดำเนินการเช่นนี้ สอดคล้องกับคำอธิบายของ ทิศนา แจมมณี และคณะ (2544) ที่ว่า การเรียนรู้เป็นกระบวนการทางสังคม เนื่องจากบุคคลที่อยู่ในสังคมซึ่งเป็นสิ่งแวดล้อมที่มีอิทธิพลต่อตนเอง การปฏิสัมพันธ์ทางสังคมจึงสามารถกระตุ้นการเรียนรู้และขยายขอบเขตของความรู้ได้

นอกจากนี้ จากการทำห้กลุ่มแกนนำ ชาวบ้านในชุมชน และเทศบาลตำบลปรัก ได้มาร่วมกันดำเนินการต่างๆ เพื่อการจัดการมูลฝอยของชุมชนปรัก ซึ่งกลุ่มแกนนำและชาวบ้านในชุมชนได้เข้ามาร่วมพัฒนาชุมชนตั้งแต่ต้น ทำให้เกิดการเรียนรู้จากการดำเนินกิจกรรมและเกิดการพัฒนาชุมชนขึ้น ซึ่งผลที่เกิดขึ้นจากการพัฒนานี้ได้ทำให้เกิดประโยชน์ต่อผู้ร่วมกระบวนการและคนในชุมชน ดังข้อสรุปของ อรพินท์ สพโชคชัย (2538) ที่ว่า การนำประชาชนเข้ามามีส่วนร่วมในกระบวนการพัฒนาเป็นสิ่งจำเป็นและจะเป็นประโยชน์ต่องานพัฒนาชุมชนทั้งต่อชาวบ้านที่อยู่ในชุมชนและหน่วยงานที่มีภาระหน้าที่ต้องรับผิดชอบ การนำประชาชนเข้ามามีส่วนร่วมในกระบวนการพัฒนานี้ประชาชนควรมีโอกาสเข้ามามีส่วนร่วมในกระบวนการพัฒนาตั้งแต่ต้น ซึ่งจะส่งผลให้การพัฒนาชนบทเป็นการพัฒนาที่ตรงกับความต้องการของประชาชนในพื้นที่ ประชาชนมีความรู้สึกเป็นเจ้าของโครงการ มีความกระตือรือร้นที่จะช่วยดำเนินโครงการตามศักยภาพ และประชาชนในชุมชนจะช่วยดูแลให้โครงการหรือกิจกรรมการพัฒนาหมู่บ้านต่างๆ ดำเนินไปอย่างต่อเนื่อง ครอบคลุมที่ประชาชนยังเห็นประโยชน์ของโครงการพัฒนานั้นๆ

### 2.2.1.2 กลุ่มสตรีในชุมชนปรักตก

ในการจัดกิจกรรมพัฒนากระบวนการเรียนรู้ครั้งนี้มีข้อที่น่าสังเกตอย่างหนึ่งคือ ผู้ร่วมกระบวนการวิจัยที่เป็นสมาชิกที่มีวัยส่วนใหญ่จะเป็นสตรี (จำนวน 15 คนจากทั้งหมด 17 คน) ซึ่งบทบาทของสตรีในชุมชนปรักไม่ได้ถูกจำกัดให้อยู่แต่เฉพาะเพียงงานบ้านงานครัวเท่านั้น สตรีในชุมชนยังคงมีบทบาทด้านอื่นๆในสังคม เช่น บทบาทของสมาชิกกลุ่มแม่บ้านชุมชนปรักตก บทบาทสมาชิกกลุ่มร้านค้าชุมชน บทบาทสมาชิกกลุ่มอาสาสมัครสาธารณสุข เป็นต้น ซึ่งสตรีในชุมชนมีบทบาทได้หลายบทบาท จากการศึกษาของ เยาวนิจ กิตติธรรกุล (2539, อ้างถึงใน สุชาติ บรรจงการ, 2544) ที่ได้ศึกษาบทบาทของสตรีในชุมชนประมงพื้นบ้านภาคใต้ พบว่า ผู้หญิงในชุมชนมีหน้าที่ดูแลสามีและคนแก่ในครอบครัว ควบคู่กับการหุงหาอาหารและดูแลความเรียบร้อยของบ้านเรือน และที่สำคัญผู้หญิงเชื่อว่าตนเองจะต้องดูแลเอาใจใส่ความเป็นอยู่ของสมาชิกในครอบครัวให้ดีขึ้นที่จะเข้าร่วมกลุ่มทำกิจกรรมต่างๆ และพร้อมที่จะทิ้งบทบาทในครอบครัวไว้ชั่วคราวเมื่อมีภาระเร่งด่วนหรือสถานการณ์คับขันเพื่อออกไปร่วมกิจกรรมของชุมชน ซึ่งให้เห็นถึงบทบาทของสตรีที่นอกจากมีบทบาทในครัวเรือนแล้วยังพร้อมที่จะทำหน้าที่ในกิจกรรมของส่วนรวม สตรีในชุมชนปรักก่อนข้างจะมีบทบาทเด่นในด้านการจัดการมูลฝอยเมื่อเทียบกับผู้ชายในชุมชน เพราะว่าผู้หญิงจะเป็นฝ่ายที่รับรู้ในเรื่องความสะอาด รับรู้ในเรื่องเกี่ยวกับครัวเรือนได้ดีกว่า การจัดการความสะอาดในครัวเรือนส่วนใหญ่ผู้หญิงจะเป็นฝ่ายดูแลอยู่แล้วเลยทำให้ผู้หญิงมีการตอบสนองในเรื่องของการจัดการมูลฝอยในชุมชนได้ดีกว่าผู้ชาย ดังข้อสรุปของ อรพินท์ สพโชคชัย (2538) ใน

ประเด็นมุมมองของสตรีกับการพัฒนาหมู่บ้าน ที่ว่าผู้หญิงจะให้ความสำคัญและสนใจในโครงการด้านสังคมและคุณภาพชีวิตมากกว่าผู้ชาย ในขณะที่ผู้ชายจะมองข้ามโครงการพัฒนาด้านสังคมและคุณภาพชีวิต และยังพบอีกว่าผู้หญิงจะเข้าใจและเห็นความจำเป็นของการดำเนินกิจกรรมหรือโครงการที่เกี่ยวกับสิ่งแวดล้อมได้ง่ายกว่าผู้ชาย เพราะกลุ่มสตรีจะมีประสบการณ์และเห็นถึงผลกระทบที่มีต่อชุมชนมากกว่า เช่น ผลกระทบด้านสุขภาพอนามัย ความสะอาดในหมู่บ้าน ปัญหาเด็กและเยาวชนในหมู่บ้าน เป็นต้น (อรพินท์ สพอโชคชัย, 2538 : 49-50) อีกกรณีหนึ่งเนื่องจากปัญหาความขัดแย้งในชุมชนที่มีมากกับการเมืองท้องถิ่น ทำให้ผู้ชายซึ่งค่อนข้างจะมีบทบาทเกี่ยวกับการเมืองนั้นได้เข้ามาร่วมเป็นสมาชิกที่มียศน้อย สำหรับรายละเอียดในเรื่องนี้ผู้วิจัยจะกล่าวอีกครั้งในหัวข้อความขัดแย้งในชุมชน

โดยปกติสตรีชาวมุสลิมจะมีบทบาทเด่นในเรื่องการบ้านการเรือนจะไม่ค่อยมีโอกาสได้แสดงบทบาทต่อสาธารณะมากนัก ทำให้สตรีชาวมุสลิมจึงมีบทบาทจำกัดในเรื่องเกี่ยวกับนอกบ้าน ดังผลการศึกษาของ อรพินท์ สพอโชคชัย (2538) ที่ศึกษาบทบาทของสตรีในภาคใต้ตอนล่างพบว่าในหมู่บ้านภาคใต้ตอนล่างชุมชนที่นับถือศาสนาอิสลามผู้หญิงจะไม่มีโอกาสเข้าร่วมประชุมหมู่บ้านเพื่อรับทราบข่าวสารเกี่ยวกับหมู่บ้านเพราะการประชุมจะประชุมในวันศุกร์ที่มัสยิดหลังจากที่เสร็จพิธีละหมาดซึ่งการไปละหมาดที่มัสยิดในวันศุกร์นั้นเปิดโอกาสให้เฉพาะผู้ชาย ผู้หญิงจะต้องละหมาดที่บ้าน (อรพินท์ สพอโชคชัย, 2538 : 53) แต่สำหรับสตรีของชุมชนปริกตกที่เป็นกลุ่มแกนนำของการจัดการมูลฝอยครั้งนี้แม้จะไม่ได้ไปละหมาดที่มัสยิดก็ตามแต่สตรีเหล่านั้นก็ได้เป็นสมาชิกในกลุ่มองค์กรต่างๆทำให้การดำเนินการในเรื่องเกี่ยวกับสาธารณะหรือเกี่ยวกับสังคมมีมากขึ้น ดังนั้นสตรีในชุมชนปริกตกจึงมีบทบาทเด่นในการรวมกลุ่มเพื่อเป็นแกนนำร่วมกันจัดการมูลฝอยในชุมชนในครั้งนี้

สมาชิกที่มียศส่วนใหญ่ที่เป็นสตรีและสามารถที่จะร่วมกันดำเนินกิจกรรมของส่วนรวมจนบรรลุความสำเร็จไปได้ระดับหนึ่ง แสดงให้เห็นถึงบทบาทของสตรีที่มีความสำคัญต่อการพัฒนาชุมชนโดยเฉพาะปัจจุบันสตรีได้เข้ามามีบทบาทในการร่วมสร้างสรรค์ความเจริญก้าวหน้าให้แก่สังคม (ทนงศักดิ์ สุภาพกุล, 2546 : 26)

### 2.2.1.3 ทูทางสังคม วัฒนธรรม และศาสนา

ชุมชนปริกตกเป็นชุมชนอิสลามซึ่งมีวิถีชีวิตพึ่งพิงกับระบบศาสนา เป็นส่วนหนึ่งของการดำรงชีวิตทำให้เกิดการรวมกลุ่มคนและก่อให้เกิดความร่วมมือ ซึ่งคนในชุมชนปริกตกจะมาละหมาดที่มัสยิดนับเป็นโอกาสในการเผยแพร่ข้อมูลข่าวสารเกี่ยวกับการคัดแยกมูลฝอย การประชาสัมพันธ์ซึ่งดำเนินการที่มัสยิดในช่วงที่มีคนมารวมกัน ทำให้คนที่มาละหมาดได้รับรู้ข้อมูลและมี

การแลกเปลี่ยนพูดคุยกันเรื่องการจัดการมูลฝอยในชุมชน เมื่อกลับถึงบ้านของตนเองก็สามารถพูดคุยในครอบครัว ทำให้ความร่วมมือขยายวงกว้างออกไปจากกลุ่มผู้ครอบครัว จากครอบครัวสู่ชุมชน ในครอบครัวสามีและภรรยาต้องมีความเห็นในเรื่องมูลฝอยที่สอดคล้องกัน หากฝ่ายหนึ่งฝ่ายใดมีความเห็นที่ขัดแย้งกันความร่วมมือก็จะไม่เกิดเพราะอีกฝ่ายจะมีผลต่อการปฏิบัติซึ่งอยู่ในครอบครัวเดียวกัน

ทวนทางสังคมสามารถทำให้คนในชุมชนปรกติเกิดความร่วมมือมีกิจกรรมร่วมกัน ส่งผลให้การดำเนินงานด้านการจัดการมูลฝอยในชุมชนสำเร็จไปได้ในระดับหนึ่ง ทวนทางสังคมเป็นตัวส่งเสริมทำให้เกิดความไว้วางใจกันในการที่ดำเนินกิจกรรมร่วมกัน หากปราศจากการไว้วางใจกันแล้ว ความร่วมมือย่อมไม่เกิด ซึ่งสอดคล้องกับข้อสรุปของ อัมมาร์ สยามวลา (ม.ป.ป.) ที่ว่าทวนทางสังคมคือความไว้วางใจกันของคนในชุมชนมีการทำกิจกรรมร่วมกัน แบ่งผลประโยชน์ร่วมกันอย่างเป็นธรรม โดยอยู่ในกรอบความคิดความเข้าใจของคนในชุมชน ถ้าคนในชุมชนวางใจกันมากก็จะมีทวนทางสังคมมาก นอกจากนี้ทวนทางสังคมยังเป็นเครื่องมือหรือเงื่อนไขในการทำให้เกิดความร่วมมือการช่วยเหลือกันของกลุ่ม/องค์กร หรือการรวมตัวกันของคน กลุ่มองค์กรต่างๆ ในชุมชน (อัมมาร์ สยามวลา, ม.ป.ป. อ้างถึงใน ศรีไพร รุ่งสว่าง, 2545 : 20)

ทวนทางสังคมด้านวัฒนธรรมความเชื่อและศาสนาในชุมชนปรกติซึ่งเป็นชุมชนของชาวมุสลิมมีความเกี่ยวเนื่องกับการมีส่วนร่วมของประชาชนในชุมชน ซึ่งชุมชนมุสลิมมีความเชื่อทางศาสนาเป็นตัวร้อยรัดความสัมพันธ์ของคนในชุมชนและเป็นอุดมการณ์เบื้องหลังที่สร้างสรรค์ทวนทางสังคมไว้มากมาย ช่วยเป็นหลักประกันให้กับสังคมได้อย่างมีประสิทธิภาพ (สุนิดา เริงจิต, 2543 : 9) การยึดมั่นในหลักศาสนาของชาวมุสลิมซึ่งมีแนวปฏิบัติที่สำคัญคือ การบริจาค การถือศีลอด และการละหมาดในวันศุกร์ช่วยให้คนในชุมชนมีการแบ่งปันแทนการแย่งชิงมีความรักความเข้าใจเป็นสังคมเดียวกัน (กิม ภคเมธาวิ, 2543 : 49) ส่งผลให้การดำเนินการจัดการมูลฝอยในชุมชนได้รับความร่วมมือจากคนในชุมชนได้ดีเป็นที่น่าพอใจ

อย่างไรก็ตาม ในชุมชนก็ยังมีปัญหาอยู่บ้าง ซึ่งเป็นปัญหาที่ไม่รุนแรงมาก คนในชุมชนยังสามารถอยู่ร่วมกันได้ด้วยดี ซึ่งจะกล่าวต่อไปในหัวข้อปัญหาและอุปสรรค

#### 2.2.1.4 ปัจจัยอื่นๆ

เงื่อนไขประการหนึ่งที่สนับสนุนการเรียนรู้คือ การมีปฏิสัมพันธ์ที่ดีระหว่างผู้วิจัยและผู้ร่วมกระบวนการ ซึ่งมีลักษณะเป็นกัลยาณมิตรที่ช่วยเหลือเกื้อกูล มีกิจกรรมพัฒนากระบวนการเรียนรู้เกี่ยวกับมูลฝอยร่วมกัน มีการแลกเปลี่ยนความรู้ความคิดเห็นร่วมกัน (คณะอนุกรรมการปฏิรูปการเรียนรู้, 2543 : 22 ; โสภณ โสมติ และอภันตริ โสตะจินดา, 2545 : 16) ทำให้ทั้งผู้วิจัย

และผู้ร่วมกระบวนการเกิดการเรียนรู้ร่วมกัน จากการที่ผู้วิจัยและผู้ร่วมกระบวนการมีสัมพันธภาพที่ดีต่อกัน สามารถนำไปสู่การมีส่วนร่วมของชุมชน ซึ่งการทำงานร่วมกับชุมชนนั้นต้องใช้ความจริงใจ และทำให้สมาชิกมีความรู้สึกอยากจะทำ โดยต้องให้เขารู้สึกว่าไม่ถูกบังคับ มิฉะนั้นการมีส่วนร่วมของประชาชนจะไม่เกิด (ไพโรจน์ สุขสัมฤทธิ์, 2531 อ้างถึงใน สุชาติ บรรจงการ, 2544 : 18-19) นอกจากนี้ยังมีปัจจัยที่ทำให้เกิดการเรียนรู้ร่วมกันในการวิจัยครั้งนี้ซึ่งเป็นปัจจัยที่ กานดา จันทร์แย้ม (2544 : 106 –108) ได้กล่าวไว้ คือ

### 1. ความเต็มใจในการทำงาน

หลังจากที่สมาชิกทีมวิจัยได้แบ่งหน้าที่ความรับผิดชอบในการดำเนินงานให้แก่ผู้ร่วมงานทุกคน สมาชิกผู้ร่วมงานเหล่านี้ก็ได้ทำหน้าที่ที่รับผิดชอบด้วยความเต็มใจ เพราะในการแบ่งงานกันนั้น มีการคิดแสดงความคิดเห็นเสนอแนะร่วมกัน มีการอาสาทำหน้าที่ ทำให้สมาชิกรู้สึกเต็มใจที่จะทำงานที่ได้รับมอบหมายจากกลุ่ม ผู้ที่ได้รับมอบหมายงานไม่มีความรู้สึกว่าตนเองถูกบังคับให้ทำงาน จึงมีความเต็มใจทำงานกับผู้ร่วมงานทุกคน โดยต่างมุ่งทำงานเพื่อให้บรรลุวัตถุประสงค์ของการคิดร่วมกัน เช่น เมื่อมีการแบ่งหน้าที่รับผิดชอบในการดำเนินโครงการระยะแรกของในที่ประชุมกันแล้ว ในการดำเนินโครงการทุกคนทำหน้าที่ของตนด้วยความเพียรพยายาม สังเกตได้จากการหยอกล้อกันในระหว่างการดำเนินกิจกรรม ซึ่งนับว่าเป็นปัจจัยสำคัญอย่างหนึ่งที่ทำให้เกิดการเรียนรู้ที่ดีร่วมกัน

### 2. ความเหนียวแน่นของกลุ่ม

สมาชิกทีมวิจัยที่ร่วมกันดำเนินการจัดการมูลฝอยครั้งนี้เป็นผู้ที่รู้จักกันมาก่อนเพราะอยู่ในชุมชนเดียวกัน และก่อนที่จะมาร่วมในการวิจัยครั้งนี้ สมาชิกส่วนใหญ่เคยทำงานร่วมกันมาก่อนจากการเป็นสมาชิกของกลุ่มเดียวกัน เช่น กลุ่มอาสาสมัครสาธารณสุข กลุ่มแม่บ้านเทศบาล เป็นต้น การที่สมาชิกได้ร่วมงานกันมาก่อน ประกอบกับอยู่ในชุมชนเดียวกัน มีความชอบพอกัน รู้สึกดีต่อกัน ทำให้การร่วมงานในกลุ่มทีมวิจัยเพื่อการจัดการมูลฝอยครั้งนี้สมาชิกจึงคุ้นเคยสนิทสนมกันเป็นอย่างดีและช่วยเหลือซึ่งกันและกัน ความสามัคคีในกลุ่มทำให้กลุ่มมีความสัมพันธ์ที่แนบแน่น แม้บางครั้งในกลุ่มมีความคิดเห็นที่ไม่ตรงกัน ก็สามารถพูดคุยกันด้วยเหตุผล ทำให้ได้ข้อตกลงที่เป็นมติของกลุ่มโดยไม่มีความขัดแย้ง

### 3. การแลกเปลี่ยนความร่วมมือ

ในการศึกษาวิจัยครั้งนี้ ผู้วิจัยใช้วิธีการศึกษาร่วมกันกับสมาชิกทีมวิจัยในชุมชน ร่วมมือกันศึกษานั้นผู้วิจัยได้มีปฏิสัมพันธ์ที่ดีกับสมาชิกที่ร่วมทีมวิจัย มีการสร้างความสนิทสนมความไว้วางใจกับสมาชิกและไปร่วมกิจกรรมของชุมชนบ่อยครั้งรวมทั้งการไปช่วยเหลืองานในชุมชนทั้งของชุมชนและของสมาชิกทีมวิจัย เช่น การไปร่วมงานจัดเลี้ยงน้ำชาของมัสยิดโดยผู้วิจัยได้

ร่วมทำขนมกับสมาชิกทีมวิจัย หรือการไปร่วมงานแต่งงานลูกของสมาชิกทีมวิจัย เป็นต้น จากการที่ผู้วิจัยได้ให้ความร่วมมือกับชุมชนและกับสมาชิกทีมวิจัย ทำให้สมาชิกทีมวิจัยได้เห็นความตั้งใจของผู้วิจัย จึงให้ความร่วมมือกับผู้วิจัยในการร่วมกันศึกษาการจัดการมูลฝอยของชุมชนเป็นอย่างดี

#### 4. การสื่อสาร

การสื่อสารกันในการร่วมกระบวนการทุกขั้นตอนทำให้ผู้ร่วมกระบวนการเกิดความเข้าใจกัน ส่งผลให้การร่วมงานกันเป็นไปด้วยความเรียบร้อย การสื่อสารระหว่างผู้วิจัยกับสมาชิกทีมวิจัยในการร่วมกระบวนการกลุ่มเป็นการสื่อสารแบบสองทาง ทำให้สมาชิกทีมวิจัยได้มีโอกาสแสดงความคิดเห็นหรือมีข้อเสนอที่เป็นประโยชน์ต่อการดำเนินการเป็นมติของกลุ่มที่สามารถปรับความคิดของผู้ร่วมกระบวนการให้ไปในทิศทางเดียวกัน เพื่อบรรลุวัตถุประสงค์ของการจัดการมูลฝอยชุมชน การสื่อสารระหว่างผู้วิจัย สมาชิกทีมวิจัย และชาวบ้านในชุมชนโดยการประชุมกลุ่มย่อยร่วมรับฟังข้อคิดเห็นและแนะนำถึงการจัดการมูลฝอยเพิ่มเติม ทำให้ชาวบ้านในชุมชนเกิดความเข้าใจและสามารถนำไปปฏิบัติได้จริง การสื่อสารเกี่ยวกับการจัดการมูลฝอยในการจัดกระบวนการนั้นเป็นการสื่อสารที่เป็นไปโดยร่วมใจกันไม่ใช่เป็นการบังคับหรือลักษณะของการเผชิญหน้าจึงทำให้เกิดความร่วมมือดำเนินการจัดการมูลฝอยในชุมชน

#### 5. รางวัลหรือผลประโยชน์

การดำเนินกิจกรรมการจัดการมูลฝอยในชุมชนนั้นสมาชิกทีมวิจัยได้รับผลประโยชน์จากการดำเนินการครั้งนี้ที่ทำให้เกิดความสะอาดในบ้านเรือนของตนเองจากการที่ได้นำความรู้ไปปฏิบัติในครัวเรือนของตน นอกจากนี้การร่วมงานของสมาชิกทีมวิจัยเมื่อเทศบาลมาร่วมประชุมด้วย เทศบาลก็มีการชมเชยสมาชิกผู้ร่วมกระบวนการถึงการดำเนินงานทำให้สมาชิกเกิดกำลังใจในการที่จะให้ความร่วมมือต่อการดำเนินกิจกรรม และความรู้สึกลึกซึ้งซึ่งเป็นตัวแทนของชาวบ้านที่ได้ทำหน้าที่เพื่องานส่วนรวมทำให้เกิดความรู้สึกลึกซึ้งภาคภูมิใจ สำหรับชาวบ้านทั่วไปในชุมชนที่ได้ร่วมในการจัดการมูลฝอยในชุมชนและมีการคัดแยกมูลฝอยเพื่อนำมาแลกไข่ไก่ที่โครงการขยะแลกของ ทำให้ชาวบ้านได้เห็นถึงประโยชน์ที่ตัวเองได้รับ การที่สมาชิกทีมวิจัยและชาวบ้านในชุมชนได้รับประโยชน์ที่เกิดแก่ตัวเองเป็นส่วนหนึ่งที่ทำให้ทั้งสมาชิกทีมวิจัยและชาวบ้านในชุมชนได้ให้ความร่วมมือต่อการดำเนินกิจกรรมคัดแยกมูลฝอยในชุมชนครั้งนี้

### 2.2.2 ปัจจัยภายนอก

เจ้าหน้าที่เทศบาล ได้ส่งเสริมและสนับสนุนชุมชน ทำให้เกิดความร่วมมือ และการมีส่วนร่วมของชาวบ้านในชุมชน ดังนี้

### 2.2.2.1 การส่งเสริมชุมชน

เจ้าหน้าที่เทศบาลให้ความสำคัญกับการดำเนินกิจกรรมการจัดการมูลฝอย ซึ่งได้เข้าร่วมกิจกรรมกับสมาชิกทีมวิจัยและชาวบ้านในชุมชน มีการให้กำลังใจแก่ผู้ร่วมกระบวนการ ทั้งที่เป็นสมาชิกทีมวิจัย และชาวบ้านทั่วไปในชุมชนเมื่อประชุมกลุ่มหรือเมื่อเข้าไปพบกับชาวบ้านในชุมชน ได้พูดคุยเกี่ยวกับการจัดการมูลฝอยกับชาวบ้าน อีกทั้งมีการชมเชยชุมชนปรกติ ที่เป็นตัวอย่างในการคัดแยกมูลฝอยในชุมชน ซึ่งดำเนินการนำร่องก่อนชุมชนอื่นๆ ในเขตเทศบาลตำบลปรกติ ทำให้ชาวบ้านในชุมชนมีความภาคภูมิใจ และเกิดกำลังใจในการร่วมกันดำเนินกิจกรรม นอกจากนี้เทศบาลได้ส่งเสริมการดำเนินโครงการในชุมชนทั้งโครงการจุลินทรีย์น้ำ และโครงการขยะแลกของ กล่าวคือ ส่งเสริมให้ชุมชนได้ริเริ่ม และดำเนินโครงการด้วยชุมชนเอง ซึ่งเทศบาลคอยให้การสนับสนุน และมีการเยี่ยมชมการดำเนินงานของโครงการดังกล่าว ทำให้สมาชิกทีมวิจัยที่ดำเนินโครงการ และชาวบ้านในชุมชนมีความต้องการมาร่วมดำเนินโครงการมากยิ่งขึ้น

การที่เจ้าหน้าที่เทศบาลได้เห็นความสำคัญของการดำเนินการจัดการมูลฝอยในชุมชน และมีการส่งเสริมการดำเนินกิจกรรม ทำให้คนในชุมชนได้เข้ามามีส่วนร่วม และเกิดการเรียนรู้จากการร่วมกิจกรรม

### 2.2.2.2 การเข้าร่วมกระบวนการ

การเข้าร่วมกิจกรรมของเจ้าหน้าที่ของเทศบาล ได้กระตุ้นการดำเนินกิจกรรมการจัดการมูลฝอยแก่สมาชิกทีมวิจัย และชาวบ้านในชุมชน เนื่องจากการร่วมกิจกรรมมีการรับฟังและแลกเปลี่ยนความคิดเห็นกัน ทำให้ชาวบ้านได้เกิดการตื่นตัว รวมทั้งการที่เจ้าหน้าที่ของเทศบาลเข้าไปในชุมชนเพื่อร่วมกิจกรรม หรือร่วมพัฒนาชุมชน ทำให้ชาวบ้านในชุมชนได้ใกล้ชิดกับเจ้าหน้าที่เทศบาลมากขึ้น เป็นการลดความสัมพันธ์ในแนวดิ่งซึ่งเป็นความสัมพันธ์เชิงอำนาจ ระหว่างเจ้าหน้าที่ท้องถิ่น กับชาวบ้านในชุมชน ขณะเดียวกันเป็นการเพิ่มความสัมพันธ์ในแนวราบ ซึ่งเป็นความสัมพันธ์ระหว่างผู้ร่วมกระบวนการให้มากยิ่งขึ้น อันเป็นปัจจัยที่เอื้อต่อการเรียนรู้ร่วมกัน

นอกจากนี้เจ้าหน้าที่ของเทศบาลผู้ที่เกี่ยวข้องกับการจัดการมูลฝอยเป็นผู้ที่มีอัธยาศัยไมตรีดี ให้ความสำคัญกับชาวบ้านในชุมชน ยอมรับฟังความคิดเห็น ทำให้บรรยากาศการร่วมกิจกรรมเป็นการร่วมมือกัน ซึ่งส่งผลให้เกิดการเรียนรู้ในด้านการจัดการมูลฝอยร่วมกัน

### 2.2.2.3 การสนับสนุนกิจกรรมการจัดการมูลฝอย

กิจกรรมการจัดการมูลฝอยได้รับการสนับสนุนจากเจ้าหน้าที่เทศบาล ตั้งแต่การสนับสนุนให้ดำเนินการวิจัยในพื้นที่ รวมทั้งการเข้าร่วมเป็นทีมวิจัย ซึ่งการสนับสนุนจากเทศบาลทำให้การดำเนินกิจกรรมมีความคล่องตัว และช่วยให้การดำเนินกิจกรรมบรรลุจุดมุ่งหมาย เช่น กิจกรรมการพัฒนาชุมชน กิจกรรมการหาปริมาณและองค์ประกอบมูลฝอย มีการสนับสนุนพนักงาน

ของเทศบาลรวมทั้งสนับสนุนรถเก็บขยะมาร่วมกิจกรรม ซึ่งมีส่วนช่วยอย่างมากเนื่องจากสมาชิกทีมวิจัยส่วนใหญ่เป็นสตรี และกิจกรรมที่ต้องใช้แรงกายหากมีผู้ชายมาช่วยก็ทำให้การดำเนินกิจกรรมมีความสะดวกขึ้น การสนับสนุนป้ายผ้าในกิจกรรมการเดินรณรงค์และพัฒนาชุมชน เป็นอีกประการหนึ่งที่ช่วยให้การดำเนินกิจกรรมมีความสมบูรณ์ยิ่งขึ้น

การที่เจ้าหน้าที่เทศบาล ซึ่งเป็นส่วนหนึ่งของทีมวิจัยและเป็นผู้ที่สนับสนุนการดำเนินการจัดการมูลฝอย ได้ให้ความสำคัญกับการจัดการมูลฝอยในชุมชน ทำให้ชาวบ้านในชุมชนรู้สึกยินดีเมื่อมีเจ้าหน้าที่ของเทศบาลมาร่วมดำเนินกระบวนการต่างๆในชุมชน ซึ่งเจ้าหน้าที่ของเทศบาลมีส่วนสำคัญในการกระตุ้นชาวบ้านให้ร่วมกันดำเนินการจัดการมูลฝอยในชุมชนเช่นกัน

## 2.3 ผลเบื้องต้นจากการพัฒนาการเรียนรู้ในการจัดการมูลฝอยชุมชน

### 2.3.1 การเปลี่ยนแปลงปริมาณและองค์ประกอบมูลฝอยของชุมชนปริกตก

ทีมวิจัยได้มีการเก็บรวมมูลฝอยของชุมชนปริกตก เพื่อวิเคราะห์ปริมาณและองค์ประกอบของมูลฝอย หลังจากที่ได้มีการดำเนินการคัดแยกมูลฝอยในชุมชนไปแล้วเป็นระยะเวลาประมาณ 3 เดือน (ซึ่งเริ่มมีการคัดแยกมูลฝอยเมื่อเดือนกรกฎาคม 2546) โดยใช้วิธีการ Quatering เพื่อหาปริมาณและองค์ประกอบของมูลฝอย พบว่าปริมาณมูลฝอยของชุมชนปริกตกในวันที่สำรวจมีประมาณ 300 กิโลกรัม หากเปรียบเทียบปริมาณมูลฝอยที่เกิดขึ้นนี้กับปริมาณมูลฝอยในปีที่ผ่านมาพบว่าชุมชนปริกตกมีปริมาณมูลฝอยต่อวันเพิ่มขึ้นเพราะในปีที่ผ่านมา มูลฝอย ณ วันที่ 25 เมษายน 2545 มีประมาณ 200 กิโลกรัม ต่อ วัน (ปานกมล พิสิฐอรุณกุล, 2546)

ปัจจัยหนึ่งที่ทำให้ปริมาณมูลฝอยในปีนี้น่ามากกว่าปีก่อนคือช่วงเวลาที่มีการเก็บมูลฝอยไปวิเคราะห์ในปีนี้เป็นช่วงเวลาของฤดูผลไม้ มูลฝอยจำพวกเศษผลไม้จะมีน้ำหนักมากจึงทำให้ปริมาณของมูลฝอยรวมมากตามไปด้วย หากพิจารณาองค์ประกอบของมูลฝอยในชุมชนจากการศึกษาในครั้งนี้ พบว่า มูลฝอยที่มีน้ำหนักมากที่สุดเป็นมูลฝอยประเภทเศษผัก เศษผลไม้ ซึ่งสอดคล้องกับการศึกษาของ ยงยุทธ บุญจันทร์ และอำพร บุศรัมย์ (2544) ที่ศึกษาการจัดการมูลฝอยในเขตเทศบาลทั่วประเทศพบว่าองค์ประกอบมูลฝอยของเทศบาลทั่วประเทศรวมทั้งเทศบาลตำบล องค์ประกอบที่มีมากที่สุดคือมูลฝอยประเภทเศษผักเศษอาหาร และเปลือกผลไม้ (ยงยุทธ บุญจันทร์ และอำพร บุศรัมย์, 2544 : 60) รองลงมาเป็นถุงพลาสติก อย่างไรก็ตามเมื่อพิจารณาองค์ประกอบของมูลฝอยที่ได้ในครั้งนี้อย่างไรก็ตามเมื่อพิจารณาองค์ประกอบของมูลฝอยที่ได้ในครั้งนี้อย่างไรก็ตามเมื่อพิจารณาองค์ประกอบของมูลฝอยในชุมชนของปี 2545 ที่ศึกษาโดยปานกมล พิสิฐอรุณกุล ซึ่งในครั้งนั้นยังไม่ได้มีการคัดแยกมูลฝอยในชุมชน พบว่าร้อยละของมูลฝอยหลายประเภทมีจำนวนลดลง เช่น มูลฝอยประเภทเศษผักเศษผลไม้ จากเดิมมีร้อยละ 59.89



ส่วนในการวิจัยครั้งนี้มีจำนวนร้อยละ 51.39 ลดลงจากเดิมร้อยละ 8.52 แสดงให้เห็นว่าคนในชุมชนได้ทิ้งมูลฝอยประเภทเศษผัก เศษผลไม้ในถังมูลฝอยของเทศบาลลดลงจากเดิม

มูลฝอยที่ลดลงอีกประเภทหนึ่งคือมูลฝอยประเภทรีไซเคิล ซึ่งจากเดิมประกอบด้วย แก้ว กระดาษ พลาสติก สังกะสี และกระป๋องสังกะสี แต่สำหรับการศึกษาคครั้งนี้พบเพียงแก้ว กระดาษ พลาสติกเท่านั้น และปริมาณที่พบยังมีจำนวนที่ลดลงอีกด้วย กล่าวคือ ในการศึกษาคครั้งนี้ก่อนมูลฝอยประเภทแก้ว กระดาษ พลาสติก สังกะสี และกระป๋องสังกะสี เท่ากับ ร้อยละ 6.42 5.88 1.07 1.07 และ 1.07 ตามลำดับ (ปานกมล พิสิฐอรุณกุล, 2546) การศึกษาคครั้งนี้พบมูลฝอยประเภทแก้วร้อยละ 3.42 ซึ่งเป็นอัตราส่วนที่ลดลงจากเดิมครั้งหนึ่ง ส่วนมูลฝอยประเภทกระดาษพบร้อยละ 3.42 และพลาสติกพบเพียงร้อยละ 0.68 ซึ่งทั้งมูลฝอยประเภทกระดาษและพลาสติกนั้นมีอัตราส่วนที่ลดลงประมาณครึ่งหนึ่งด้วยเช่นกัน ซึ่งแสดงให้เห็นว่าจากการทดลองคัดแยกมูลฝอยในชุมชน ชาวบ้านได้มีการตื่นตัวในเรื่องของการจัดการมูลฝอยในชุมชน ซึ่งสอดคล้องกับผลการสัมภาษณ์พนักงานเก็บขนมูลฝอยที่เข้าเก็บมูลฝอยในชุมชนปริกตก ที่ว่า “ตอนนี้การทิ้งมูลฝอยของคนในชุมชนดีขึ้น ตามท้องถนนสะอาด ขยะก็มีเหมือนกันไม่ใช่ไม่มีเลย แต่เมื่อก่อนขยะตามถนนสกปรกมากโดยเฉพาะพวกถุงพลาสติกมีมาก ขยะของหมู่ 6 พวกที่ขายได้ แต่ก่อนเราจะเก็บได้วันละกระสอบกว่าถึงสองกระสอบ ตอนนี้เหลือประมาณครึ่งกระสอบ (กระสอบปุย) แต่สำหรับหมู่อื่นยังมีตามปกติ” (อภิชาติ ยีขุน (สัมภาษณ์), 20 ตุลาคม 2546)

อย่างไรก็ตาม มีมูลฝอยบางประเภทที่เพิ่มขึ้นคือมูลฝอยจำพวกถุงพลาสติก ซึ่งจากเดิมร้อยละ 16.58 เพิ่มขึ้นเป็นร้อยละ 18.84 การเพิ่มขึ้นของถุงพลาสติกนี้มีปัจจัยที่เกี่ยวข้องคือ เกิดจากปริมาณมูลฝอยที่มีเพิ่มมากขึ้นตามการดำเนินชีวิตประจำวันของชาวบ้านในชุมชนปริกตก ซึ่งมีความสะดวกมากยิ่งขึ้น มีการนำถุงพลาสติกมาใช้เพิ่มมากขึ้น อีกปัจจัยหนึ่งคือคนในชุมชนเรียนรู้ที่จะคัดแยกและนำมูลฝอยจำพวกถุงพลาสติกมาทิ้งในถังมูลฝอยมากขึ้น แทนที่จะนำไปกำจัดโดยวิธีอื่น เช่น การเผา เป็นต้น จากปัจจัยที่กล่าวมาทำให้องค์ประกอบมูลฝอยจำพวกถุงพลาสติกจึงเพิ่มมากขึ้นในถังมูลฝอย

### 2.3.2 โครงการจัดการมูลฝอยในชุมชนปริกตก

โครงการขยะแลกของของชุมชนปริกตกและโครงการจุลินทรีย์น้ำได้จัดตั้งและดำเนินการโดยชุมชน ซึ่งเกิดจากการที่สมาชิกที่มิวิจัยได้เกิดการเรียนรู้จากการดำเนินการจัดการมูลฝอยในชุมชน และจากการศึกษาดูงานที่เทศบาลเมืองปัตตานีที่ได้แลกเปลี่ยนกับผู้ที่ได้ดำเนินกิจกรรมการจัดการมูลฝอยของเทศบาลเมืองปัตตานี

หากพิจารณาโครงการขยะแลกของชุมชนปริศนตามรูปแบบการจัดการมูลฝอยโดยชุมชนก็จะจัดอยู่ในประเภทส่งเสริมสิ่งแวดล้อมชุมชน (บันฑิต อ่อนดำ และ คณะ, 2544 : 108) โดยเน้นให้ชาวชุมชนร่วมกันรักษาสิ่งแวดล้อมภายในชุมชน ซึ่งมีความคล้ายคลึงกับการดำเนินโครงการขยะแลกไข่ของชุมชนในเขตคลองเตย กรุงเทพมหานคร หากแต่แตกต่างที่จุดเริ่มต้นของโครงการ กล่าวคือจุดเริ่มต้นของโครงการที่เกิดขึ้นในชุมชนเขตคลองเตยซึ่งต้องประสบปัญหาน้ำท่วมขังอยู่เป็นประจำ ส่วนหนึ่งเกิดจากการที่ชาวชุมชนทิ้งมูลฝอยกีดขวางทางระบายน้ำ ชุมชนจึงหาทางออกด้วยการรณรงค์ให้ชาวชุมชนคัดแยกมูลฝอยจากบ้าน แล้วนำมาแลกไข่ให้กับชุมชน ส่วนโครงการขยะแลกของชุมชนปริศนนั้นเกิดจากการที่ชาวบ้านปริศนเกิดการเรียนรู้ที่ได้ดำเนินการกิจกรรมการจัดการมูลฝอยในชุมชน และจากการศึกษาฐานที่เทศบาลเมืองปัตตานี ทำให้เกิดแรงบันดาลใจและเกิดความเข้าใจในเรื่องของการดำเนินการ

โครงการขยะแลกของของชุมชนปริศนและโครงการจุลินทรีย์ แม้มีที่มาที่เหมือนกัน แต่จากการดำเนินโครงการทั้งสองในชุมชนพบว่าโครงการขยะแลกของได้รับการตอบรับจากชุมชนมากกว่าโครงการจุลินทรีย์น้ำ หากพิจารณาโครงการขยะแลกของชุมชนปริศนและโครงการจุลินทรีย์น้ำ จะเห็นว่าผลตอบแทนที่ได้ของโครงการขยะแลกของไม่ต้องรอ แต่เห็นผลได้ทันที หากชาวบ้านนำมูลฝอยที่ขายได้มาแลกไข่ที่โครงการชาวบ้านก็จะได้รับไข่ไก่กลับไป ซึ่งเป็นความสะดวกที่ชาวบ้านได้รับโดยเฉพาะกลุ่มเด็กๆ อีกทั้งการมีสิ่งของจูงใจ (ไข่ไก่) ก็มีผลช่วยทำให้ได้รับความสนใจจากชาวบ้าน มากกว่าโครงการจุลินทรีย์น้ำที่ต้องมีการเตรียมอุปกรณ์ที่ใช้ในการหมัก รวมทั้งต้องรอเวลาจนกว่าการหมักจะได้ผล และไม่สิ่งที่ดึงดูดความสนใจ

จากการดำเนินกิจกรรมทั้งสองโครงการแสดงให้เห็นว่า โครงการใดที่มีขั้นตอนและวิธีการที่ยุ่งยากจะไม่ได้รับความสนใจจากชาวบ้านมากนัก แต่ถ้าหากโครงการใดที่สะดวกและง่ายก็จะได้ความร่วมมือจากชาวบ้านเป็นอย่างดี ซึ่งสอดคล้องกับการศึกษาของ บันฑิต เอื้อวัฒนานุกูล และไพรัตน์ สุขเกิด (2544) ที่ได้ศึกษาการจัดการมูลฝอยของคณะกรรมการสิ่งแวดล้อมชุมชนเขตบางกะปิ กรุงเทพมหานคร พบว่าถ้าระบบการจัดการมูลฝอยของชุมชนเป็นระบบการจัดการที่ง่าย สะดวกไม่ซับซ้อน มีความชัดเจน และชุมชนสามารถเข้าถึงได้ ชุมชนก็จะให้ความร่วมมือเป็นอย่างดีและเกิดการมีส่วนร่วมได้ง่าย (บันฑิต เอื้อวัฒนานุกูล และไพรัตน์ สุขเกิด, 2544 : 53)

การจัดการมูลฝอยในชุมชนปริศนของทีมวิจัยในงานวิจัยครั้งก่อนเป็นการมุ่งเน้นในด้านการสร้างจิตสำนึกให้แก่ชุมชน โครงการที่เกิดขึ้นจึงเน้นการรณรงค์ปลูกจิตสำนึก คือโครงการเดินรณรงค์ร่วมด้วยช่วยกันรักษาความสะอาดในชุมชน (ปานกมล พิสิฐอรรรถกุล, 2546) ซึ่งในการดำเนินการส่วนใหญ่ผู้วิจัยและสมาชิกทีมวิจัยเป็นผู้ปฏิบัติมากกว่า ส่วนชาวบ้านในชุมชนจะเป็นผู้ที่รับรู้ ไม่ได้ร่วมปฏิบัติมากนัก ส่วนในงานวิจัยชิ้นนี้เป็นงานที่มุ่งเน้นการปฏิบัติในชุมชน มีการดึง

ชุมชนเข้ามามีส่วนร่วมในการปฏิบัติมากยิ่งขึ้น เช่น จากการที่สมาชิกทีมวิจัยได้ร่วมกันคิดแนวทางในการคัดแยกมูลฝอยของชุมชน แล้วได้มีการร่วมประชุมกลุ่มกับชาวบ้านในโซนต่างๆ เพื่อการร่วมรับฟังความคิดเห็นซึ่งนำไปสู่การร่วมกันปฏิบัติเพื่อคัดแยกมูลฝอยในชุมชน เป็นต้น และโครงการที่เกิดขึ้นในการวิจัยครั้งนี้เป็นโครงการที่มุ่งเน้นให้ชุมชนเข้ามามีส่วนร่วมในการปฏิบัติจริง คือโครงการขยะแลกของของชุมชนปริกตอก และโครงการจุลินทรีย์น้ำ ซึ่งสมาชิกทีมวิจัยได้ร่วมกันคิด ร่วมกันกำหนดรูปแบบการดำเนินงานโครงการรวมทั้งรายละเอียดต่างๆ ของการปฏิบัติ เช่น การประชาสัมพันธ์ มีการแบ่งหน้าที่และกำหนดผู้รับผิดชอบในการดำเนินโครงการส่วนต่างๆ รวมทั้งได้ร่วมกันดำเนินโครงการ เพื่อส่งเสริมให้ชาวบ้านในชุมชนเข้ามามีส่วนร่วมในการปฏิบัติ ร่วมรับผลประโยชน์จากการปฏิบัติ และร่วมประเมินผลของโครงการ ซึ่งจากการร่วมดำเนินการนั้น ทำให้ผู้ร่วมกระบวนการทั้งส่วนของสมาชิกทีมวิจัย ชาวบ้านในชุมชน และเทศบาลได้เกิดการเรียนรู้จากการปฏิบัติ ดังที่ได้กล่าวมาแล้วในส่วนของผลจากกระบวนการวิจัย

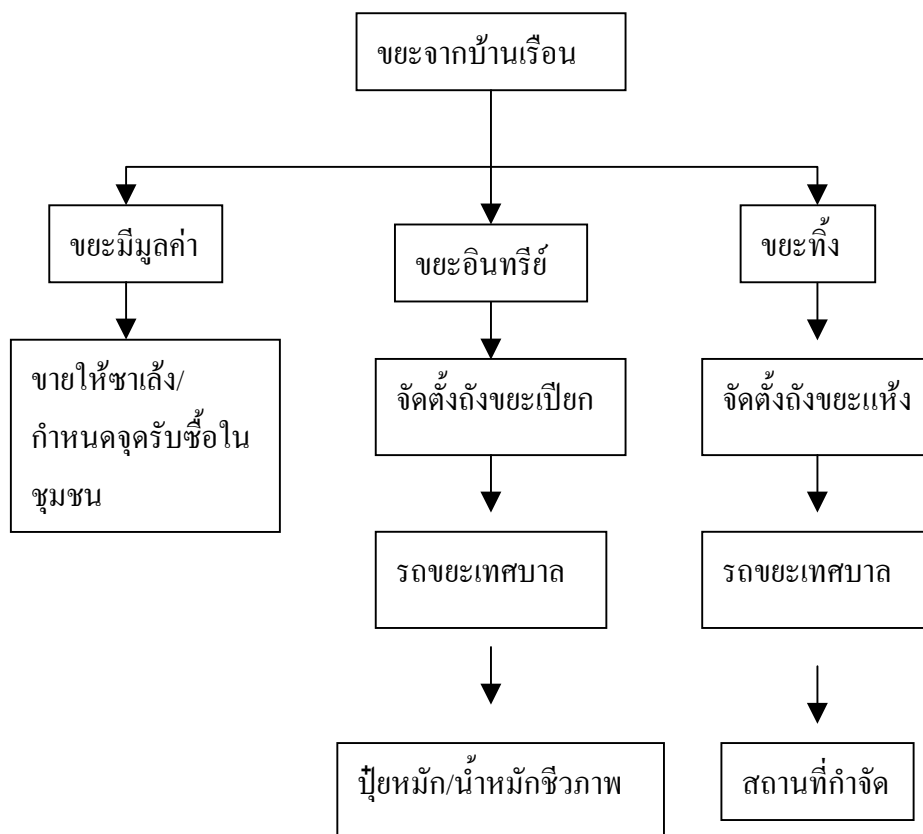
### 2.3.3 การขยายการเรียนรู้สู่ชุมชน

ในงานวิจัยครั้งก่อน ชาวบ้านทั่วไปในชุมชนที่ไม่ใช่ทีมวิจัยมีส่วนร่วมในการจัดการมูลฝอยของชุมชนน้อย การดำเนินการต่างๆ ส่วนใหญ่จำกัดอยู่เฉพาะทีมวิจัยจำนวน 10 คน ในการวิจัยครั้งนี้มุ่งขยายการเรียนรู้สู่ชุมชนทั้งชุมชน ซึ่งในการดำเนินกิจกรรมการพัฒนากระบวนการเรียนรู้ นั้น ได้มีจำนวนสมาชิกทีมวิจัยเพิ่มจำนวนขึ้นเป็น 17 คน แสดงว่าคนในชุมชนได้ตื่นตัวในเรื่องของการจัดการมูลฝอยและสนใจเข้าร่วมการแก้ปัญหามูลฝอยของชุมชนเพิ่มมากขึ้น นอกจากนี้สมาชิกทีมวิจัยแล้วยังมีการดึงชาวบ้านในชุมชนจำนวน 169 คน เข้าร่วมในกระบวนการพัฒนากระบวนการเรียนรู้ครั้งนี้โดยชักจูงประชาชนทั่วไปให้เข้ามามีส่วนร่วมในการจัดการมูลฝอยมากยิ่งขึ้นด้วย การใช้กระบวนการและวิธีการต่างๆ ตั้งแต่การรณรงค์ประชาสัมพันธ์ การประชุมกลุ่มย่อยกับคนในชุมชนตามโซนต่างๆ ตลอดจนการที่ชุมชนได้ร่วมกันคัดแยกมูลฝอย กิจกรรมเหล่านี้ทำให้คนในชุมชนได้เข้ามามีส่วนร่วมมากยิ่งขึ้น ส่งผลให้การเรียนรู้ขยายออกไปสู่ชุมชนโดยรวม ซึ่งคนในชุมชนได้เกิดการเรียนรู้ทั้งในด้านความรู้ความเข้าใจ มีทัศนคติที่เปลี่ยนแปลงไปจากเดิมเกี่ยวกับมูลฝอย และมีการจัดการมูลฝอยในครัวเรือน มากขึ้น

### 2.3.4 แนวทางการจัดการมูลฝอยที่ชัดเจนขึ้น

ในการไปศึกษาดูงานของคณะวิจัยครั้งก่อนที่เทศบาลตำบลปากแพрок อำเภอทุ่งสง จังหวัดนครศรีธรรมราช หลังจากการศึกษาดูงานครั้งนั้น ได้มีการกำหนดเป็นแนวทางคร่าวๆ ใน

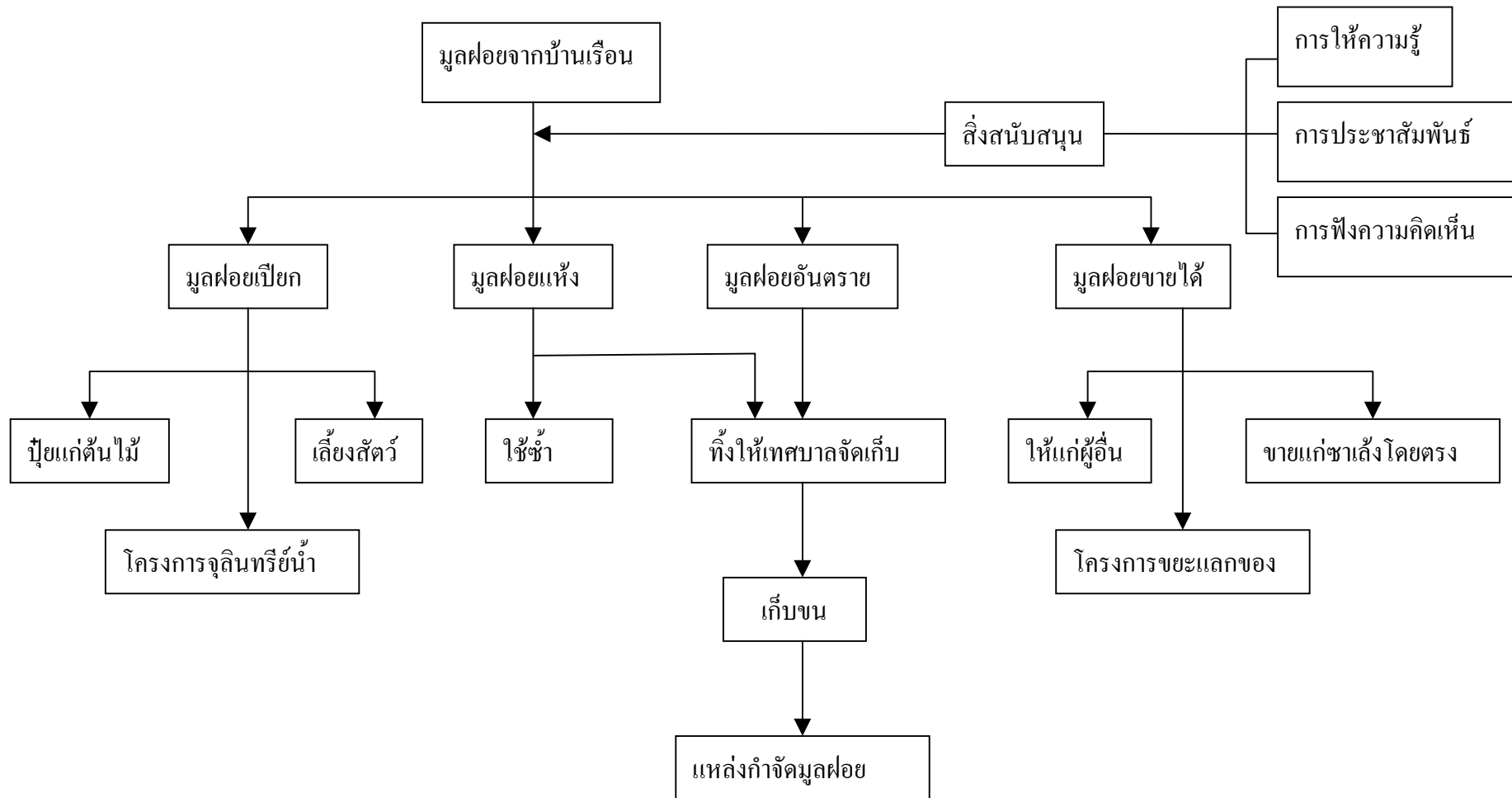
การคัดแยกมูลฝอยในชุมชนปริกซึ่งเป็นแนวทางที่ไม่สมบูรณ์ (ปานกมล พิสิฐอรรถกุล, 2546) ดังภาพประกอบที่ 8



ภาพประกอบ 8 แนวทางการคัดแยกมูลฝอยจากงานวิจัยเดิม

ในงานวิจัยครั้งนี้จึงได้มีการพัฒนาแนวทางการจัดการมูลฝอยของชุมชนปริกตกให้มีความสมบูรณ์ยิ่งขึ้น โดยความร่วมมือของทีมวิจัยและชาวบ้านในชุมชน พร้อมทั้งมีการสนับสนุนที่ดีจากเทศบาลตำบลปริก ทำให้แนวทางในการจัดการมูลฝอยชุมชนปริกตกมีความชัดเจนขึ้น ดังที่ได้กล่าวมาแล้วในกิจกรรมที่ 9 หรือดังแสดงในภาพประกอบที่ 9

จากภาพประกอบแสดงให้เห็นถึงความชัดเจนของแนวทางในการจัดการมูลฝอยของชุมชนปริกตก ซึ่งมีพัฒนาการจากการเรียนรู้ของผู้ร่วมกระบวนการทั้งสมาชิกทีมวิจัย ชาวบ้านในชุมชนรวมทั้งเทศบาล ที่ได้เพิ่มการคัดแยกมูลฝอยและการจัดการอันตรายที่ให้คัดแยกทิ้งในถังขยะของเทศบาลและให้เทศบาลมาจัดเก็บ



ภาพประกอบ 9 แนวทางการจัดการมูลฝอยของชุมชนปรกติ

การจัดการมูลฝอยเปียกจัดการโดยคัดแยกแล้วนำไปเป็นปุ๋ยแก่ต้นไม้ หรือนำไปทำ จุลินทรีย์น้ำ และนำไปเลี้ยงสัตว์ เช่น เป็ด ห่าน ปลา ไก่ เป็นต้น

มูลฝอยแห้งที่คัดแยกแล้วหากสามารถนำมาใช้ซ้ำได้ก็จะนำมาใช้ซ้ำ หากใช้ซ้ำไม่ได้ แล้วก็ทิ้งให้เทศบาลจัดเก็บ

มูลฝอยขายได้ที่คัดแยกแล้ว นำไปแลกไข่ไก่ที่โครงการขยะแลกของ หรือขายให้แก่ ชาเล้งโดยตรง และเมื่อคัดแยกแล้วให้แก่ผู้อื่น

มูลฝอยที่ชาวบ้านในชุมชนไม่ต้องการแล้ว เมื่อนำมาทิ้งที่ถังมูลฝอยของเทศบาล รถเก็บ ขนมูลฝอยของเทศบาลจะมาเก็บขน และนำไปกำจัดยังแหล่งกำจัดมูลฝอยต่อไป

นอกจากนี้ ในการจัดการมูลฝอยของชุมชนมีปัจจัยที่สนับสนุนในการดำเนินการคือ การให้ความรู้แก่ชาวบ้านเพื่อสร้างความรู้ความเข้าใจ การประชาสัมพันธ์ และการร่วมรับฟังความคิดเห็นเพื่อการดำเนินการจัดการมูลฝอยในชุมชน

### 2.3.5 พัฒนาการของผู้ร่วมทีมวิจัย

สมาชิกทีมวิจัยมีการพัฒนาในเรื่องของทักษะหลายด้าน ไม่ว่าจะเป็นการพัฒนาทักษะ การคิด ความสามารถในการแสดงความคิดเห็น ทักษะในการวางแผนจัดการด้านต่างๆ รวมทั้ง ทักษะในการถ่ายทอด ซึ่งจากเดิมที่สมาชิกมีส่วนในด้านการแสดงความคิดเห็นเป็นหลัก แต่หลังจากที่ได้ร่วมกระบวนการได้ฝึกการนำเสนอข้อมูล ทำให้สมาชิกได้เกิดการเรียนรู้ สามารถเป็นฝ่าย ที่ถ่ายทอดเรื่องของการจัดการมูลฝอยให้แก่ชาวบ้านในชุมชนได้ เช่น ในการจัดกิจกรรมการประชุม กลุ่มย่อยกับชาวบ้านที่อยู่ในโซนต่างๆ เพื่อรับฟังข้อคิดเห็น และแนะนำการคัดแยกมูลฝอยแก่ชาว บ้าน โดยที่ทีมวิจัยประจำโซนเป็นตัวหลักในการให้คำแนะนำ และอธิบายแก่ชาวบ้าน ส่วนผู้วิจัย เป็นเพียงผู้สรุปในตอนสุดท้ายของกิจกรรมเท่านั้น

การจัดการมูลฝอยในชุมชน ที่ได้ดำเนินการพัฒนาการเรียนรู้ของผู้ร่วมกระบวนการ เป็นการพัฒนาการเรียนรู้ต่อเนื่องจากงานวิจัยครั้งก่อน ซึ่งการศึกษาครั้งนี้ได้ขยายการเรียนรู้สู่ชาว บ้านทั่วไปในชุมชนปริกตกจำนวน 169 ครัวเรือน โดยประชาชนทั่วไปในชุมชนเข้ามามีส่วนร่วม ทั้งการจัดการมูลฝอยในชุมชน โครงการจัดการมูลฝอย การขยายการเรียนรู้ และแนวทางการจัดการ มูลฝอยชุมชน ดังสรุปในตารางที่ 12

ตาราง 12 การมีส่วนร่วมของประชาชนต่อการดำเนินกิจกรรมการจัดการมูลฝอยในชุมชนในการวิจัยครั้งก่อน และการวิจัยครั้งนี้

ประเด็น	งานวิจัยครั้งก่อน			งานวิจัยครั้งนี้		
	ทีมวิจัย	เทศบาล	ประชาชน	ทีมวิจัย	เทศบาล	ประชาชน
1. การจัดการมูลฝอยในชุมชน	✓	✓		✓	✓	✓
2. โครงการจัดการมูลฝอย	✓	✓		✓	✓	✓
3. การขยายการเรียนรู้สู่ชุมชน	✓	✓		✓	✓	✓
4. แนวทางการจัดการมูลฝอยชุมชน	✓	✓		✓	✓	✓

## 2.4 ปัญหาและอุปสรรค

### 2.4.1 ความขัดแย้งในชุมชน

ในชุมชนปริกตกมีปัญหาคความขัดแย้งของสมาชิกในชุมชน ซึ่งสืบเนื่องมาจากการเมืองในท้องถิ่น แต่ไม่มีความรุนแรงมาก คนในชุมชนยังคงอยู่ร่วมกันได้ แต่ความขัดแย้งดังกล่าวมีผลต่อความร่วมมือของคนที่จะดำเนินกิจกรรมในชุมชนเพราะว่าความขัดแย้งนั้นได้ก่อให้เกิดความรู้สึกการแบ่งขั้ว และการแบ่งกลุ่มซึ่งมีความแตกแยกอยู่บ้างไม่ถึงกับทะเลาะกันเป็นความรู้สึกเพียงอยู่คนละฝั่งอยู่คนละกลุ่มเท่านั้น ทำให้เมื่อมีการทำกิจกรรมในชุมชนโดยกลุ่มใดกลุ่มหนึ่ง กลุ่มที่ตรงข้ามมักไม่ให้ความร่วมมือเท่าที่ควร ดังที่สมาชิกทีมวิจัยคนหนึ่งกล่าวว่า “ในการดำเนินกิจกรรมของชุมชน หากใครคนหนึ่งยื่นขึ้นมาก็อาจจะถูกมองว่าเป็นคนของกลุ่มนั้นกลุ่มนี้ หากเป็นของฝ่ายตรงข้ามก็จะถูกต่อต้านโดยการไม่ร่วมมือ คือเงียบไม่เห็นด้วยและไม่ร่วมมือ” (ฟาลัก เบ็ญญโตะ (สัมภาษณ์) 19 ตุลาคม 2546) ทำให้การร่วมกิจกรรมในบางขั้นตอนอาจไม่ได้รับความร่วมมืออยู่บ้างในช่วงแรกๆ เช่น การคัดแยกมูลฝอยในชุมชนในช่วงแรกๆ มีบางโซนที่ยังไม่ให้ความร่วมมือสาเหตุเกิดจากทั้งความเคยชินของชาวบ้าน และปัญหาคความขัดแย้งหรือความไม่ลงรอยกันของคนในชุมชนในบางกลุ่มก็มีส่วนทำให้การดำเนินการเกิดความติดขัดด้วยเช่นกัน แต่กลุ่มทีมวิจัยแก้ปัญหาโดยการลงชุมชนบ่อยครั้งและมีการพัฒนาชุมชนเพื่อเป็นตัวอย่าง รวมทั้งการที่เจ้าหน้าที่เทศบาลได้เข้าชุมชนร่วมด้วย จึงเป็นการประสานรอยร้าวของคนในชุมชน ทำให้เป็นการเพิ่มน้ำหนักความร่วมมือในการดำเนินการและก่อให้เกิดความร่วมมือจากชาวบ้านในการร่วมกันจัดการมูลฝอยของชุมชน

### 2.4.2 สมาชิกทีมวิจัย

ในการดำเนินกิจกรรม บางครั้งทีมวิจัยบางคนไม่ได้เข้าร่วมกิจกรรมเพราะว่าติดธุระหรือติดงานประจำ ทำให้ขาดความคิดเห็นและข้อเสนอแนะจากผู้ที่ไม่ได้เข้าร่วมการประชุม ซึ่งความคิดเห็นของทีมงานทุกคนเป็นสิ่งที่ไม่ควรจะละเลย เพราะการระดมสมองจากคนที่มีความสามารถที่หลากหลาย จะก่อให้เกิดความคิดซึ่งจะใช้เป็นแนวทางในการแก้ปัญหาได้ดังที่ เจมส์ แอล เครย์ตัน ได้กล่าวไว้ว่า ในการระดมสมองทุกคนในกลุ่มถูกกระตุ้นให้แสดงความคิดเห็นออกมาให้มากที่สุดเท่าที่จะทำได้ รวมทั้งนำเสนอทางออกหลายๆ ทางของการแก้ปัญหา การระดมสมองก่อให้เกิดบรรยากาศความปลอดภัยทางจิตวิทยา ซึ่งคนจะรู้สึกมีอิสระที่จะมีส่วนร่วมโดยปราศจากความกลัวที่จะมีผู้มาตัดสินความคิดเห็นของเขา และสิ่งนี้ช่วยให้กลุ่มแหวกวงล้อมของทางเลือกที่เห็นได้ชัดและสร้างให้เกิดความคิดใหม่ๆ เพิ่มมากขึ้น ( เจมส์ แอล เครย์ตัน แปลโดย วันชัย วัฒนศัพท์, 2545 : 233-234) นอกจากนี้การที่สมาชิกทีมวิจัยมาประชุมล่าช้ามีผลกระทบต่อกรเริ่มการประชุม และทำให้การประชุมทำได้อันเต็มที่มีกรณีนัดหมายประชุมสมาชิกทีมวิจัยในช่วงเวลา 14.00 น. หากสมาชิกมาล่าช้ากว่าจะเริ่มก็ประมาณ 15.00 น. ทำให้มีระยะเวลาประชุมไม่มากนักเพราะสมาชิกทีมวิจัยจะต้องกลับไปหุงหาอาหารให้แก่ครอบครัว การประชุมในวันนั้นอาจจะไม่ครบขั้นตอนตามกระบวนการ ทำให้ต้องดำเนินการประชุมในวันต่อมาเพิ่มเติมอีก นอกจากนี้บางครั้งในการลงพื้นที่เพื่อดำเนินกิจกรรมอาจมีเหตุการณ์ที่ไม่คาดคิดล่วงหน้า ทำให้การประชุมต้องเลื่อน เช่นในการนัดประชุมกับสมาชิกทีมวิจัย แม้จะมีการนัดร่วมกันแล้วระหว่างผู้วิจัยกับสมาชิกทีมวิจัยแล้วก็ตามแต่เมื่อถึงเวลานัดมีคนในชุมชนเสียชีวิต ซึ่งคนในชุมชนต้องไปไว้อาลัยกับผู้เสียชีวิตนั้น ทำให้การดำเนินกิจกรรมจำเป็นต้องเลื่อนไปครั้งหน้า

### 2.4.3 เทศบาลมีข้อจำกัดในด้านเวลาและบุคลากร

บางครั้งเจ้าหน้าที่ของเทศบาลไม่ได้เข้าร่วมประชุมกับสมาชิกทีมวิจัย เนื่องจากมีข้อจำกัดในด้านเวลาและจำนวนบุคลากร ทำให้การประชุมบางครั้งขาดการระดมความคิดเห็นจากเจ้าหน้าที่เทศบาลต่อกิจกรรมการจัดการมูลฝอยในชุมชน ซึ่งปัญหาในการจัดการมูลฝอยที่เกิดจากการขาดบุคลากรของเทศบาลไม่ใช่เป็นเฉพาะกรณีของเทศบาลตำบลปรักเท่านั้น จากการศึกษาของ มะลิวรรณ วงศ์วัฒนไพบุลย์ และคณะ (2543) ที่ได้ศึกษาการจัดการมูลฝอยของเทศบาลพบว่าเทศบาลทั่วประเทศที่มีปัญหาในการจัดการมูลฝอยนั้นสาเหตุเกิดจากบุคลากรมากที่สุดไม่ว่าจะเป็นด้านคุณภาพหรือจำนวนบุคลากรที่ไม่เพียงพอ และเทศบาลระดับตำบลเป็นเทศบาลที่มีปัญหาด้านบุคลากรมากกว่าเทศบาลระดับอื่น (มะลิวรรณ วงศ์วัฒนไพบุลย์ และคณะ, 2543 : 14) ในกรณีเทศบาลขนาดเล็กหรือเทศบาลตำบลจะประสบปัญหาด้านบุคลากรที่เกี่ยวกับการจัดการมูลฝอย ซึ่งเทศบาลปรักก็เช่นเดียวกัน นอกจากนี้การที่เจ้าหน้าที่ของเทศบาลไม่ได้เข้าประชุมร่วมกับสมาชิก



ทีมวิจัยทำให้ไม่สามารถหาข้อสรุปบางเรื่องได้ ต้องรอการประสานกับเทศบาลเสียก่อน ทำให้เสียเวลาและขาดความต่อเนื่องในบางครั้ง

#### 2.4.4 ความเคยชินในการทิ้งมูลฝอยของคนในชุมชน

ชุมชนปริกตกเป็นชุมชนดั้งเดิม ความเป็นอยู่โดยทั่วไปในชุมชนเป็นไปอย่างเรียบง่าย ซึ่งก่อนที่ผู้วิจัยจะเข้าไปดำเนินกิจกรรมการจัดการมูลฝอย ส่วนใหญ่คนในชุมชนไม่ได้มีการคัดแยกมูลฝอยมาก่อน ทำให้เมื่อมีการคัดแยกมูลฝอยในชุมชน มีบางกลุ่มที่ไม่ได้ให้ความร่วมมือในช่วงแรก แม้ว่าผู้วิจัยและสมาชิกทีมวิจัยได้มีการติดต่อสื่อสารกับคนในชุมชนเพื่อการแลกเปลี่ยนความคิดเห็นและการนำไปปฏิบัติร่วมกันในชุมชนแล้วก็ตาม แต่ด้วยความเคยชินของชาวบ้านที่ทิ้งมูลฝอยโดยไม่มีการคัดแยกมาก่อน ทำให้การเปลี่ยนแปลงพฤติกรรมเกี่ยวกับการคัดแยกมูลฝอยของชาวบ้านในชุมชนช่วงแรกๆ จึงมีคนบางกลุ่มที่ยังไม่ให้ความร่วมมือเท่าที่ควร แต่หลังจากที่ทีมวิจัยได้มีปฏิสัมพันธ์กับชาวบ้านมากขึ้น ทำให้ชาวบ้านได้เห็นถึงประโยชน์ที่จะเกิดขึ้น และชาวบ้านก็ได้ประโยชน์จากการเปลี่ยนแปลงนี้ ซึ่งการเปลี่ยนแปลงจากความเคยชินเกี่ยวกับการทิ้งมูลฝอยเดิมไปสู่พฤติกรรมในด้านการจัดการมูลฝอยของชาวบ้านนั้น มีสาเหตุหลักๆ อยู่ 2 ประการ คือสาเหตุจากภายนอกตัวชาวบ้าน และสาเหตุจากภายในตัวชาวบ้านเอง (ดวงเดือน พันธุมนาวิน, 2523 อ้างถึงใน วันชัย ธรรมสังการ และคณะ, 2544) ซึ่งสาเหตุภายนอกได้แก่ สภาพแวดล้อมทางสังคมระหว่างชาวบ้านกับสมาชิกทีมวิจัยที่มีกิจกรรมร่วมกัน มีการปฏิสัมพันธ์ต่อกัน มีการแลกเปลี่ยนความคิดเห็น และได้ร่วมปฏิบัติคัดแยกมูลฝอยด้วยกันเกิดการเรียนรู้เห็นถึงประโยชน์ของการคัดแยกมูลฝอย ส่วนสาเหตุภายในตัวชาวบ้าน ได้แก่ การที่ชาวบ้านเกิดความรู้ความเข้าใจเกี่ยวกับการจัดการมูลฝอยจากการดำเนินกิจกรรมต่างๆ ทำให้มีทัศนคติที่ดีต่อการจัดการมูลฝอย และเปลี่ยนแปลงพฤติกรรม

ความเคยชินในการทิ้งมูลฝอยของชาวบ้าน ที่มีการทิ้งมูลฝอยโดยไม่มีการคัดแยก ทำให้เป็นอุปสรรคต่อการดำเนินการจัดการมูลฝอยในชุมชน โดยเฉพาะช่วงแรกๆ ของการคัดแยกมูลฝอยในชุมชน หลังจากชาวบ้านได้เกิดการเรียนรู้เกี่ยวกับการคัดแยกมูลฝอยขึ้นมาบ้างแล้ว ชาวบ้านมีการเปลี่ยนแปลงพฤติกรรมคัดแยกและการทิ้งมูลฝอย ในทางที่เหมาะสม โดยการเปลี่ยนแปลงพฤติกรรมของชาวบ้านมีลักษณะค่อยเป็นค่อยไป

### 3. การเรียนรู้ของผู้วิจัย

ในการจัดกระบวนการเรียนรู้ครั้งนี้ได้ก่อให้เกิดการเรียนรู้แก่ผู้วิจัย ดังนี้

1. การสร้างความสัมพันธ์กับชุมชน ในการดำเนินกิจกรรมร่วมกับชุมชนมีความจำเป็นอย่างยิ่งที่จะต้องมีการสร้างความสัมพันธ์ที่ดีระหว่างผู้วิจัยกับผู้ร่วมกระบวนการ เพราะว่าความสัมพันธ์จะนำไปสู่ความร่วมมือและสุดท้ายจะส่งผลไปสู่ความสำเร็จร่วมกัน ในการดำเนินกิจกรรม

กับชุมชนต้องมีความจริงใจ และต้องให้ความสำคัญกับมิตรภาพ เพราะหากผู้วิจัยและผู้ร่วมกระบวนการได้มีการร่วมมือกันแล้วจะนำไปสู่การกระทำ หรือความร่วมมือและความสำเร็จในที่สุด

2. การจัดการกระบวนการ ในการวิจัยครั้งนี้ผู้วิจัยได้เรียนรู้วิธีการวิจัยเชิงปฏิบัติการทั้งจากการศึกษาเอกสารและการได้ปฏิบัติกับผู้ร่วมกระบวนการ ทำให้ผู้วิจัยเข้าใจถึงลักษณะการดำเนินงานว่า ต้องมีการเตรียมตัวให้พร้อมทั้งความรู้ที่เกี่ยวกับประเด็นที่ต้องระดมความคิดร่วมกันและเทคนิควิธีการต่างๆ ที่ต้องใช้ในการจัดการกระบวนการ เพื่อให้การจัดการกระบวนการเกิดประโยชน์ต่อการวิจัยมากที่สุด

3. การประสานงาน ในการร่วมดำเนินการกันระหว่างผู้วิจัยและผู้ร่วมกระบวนการนั้น การประสานงานนับว่ามีความสำคัญอย่างมากทั้งก่อนการดำเนินงาน ซึ่งเป็นการเตรียมความพร้อม และหลังจากที่ได้ดำเนินงานแล้ว ซึ่งเป็นการติดตามให้เกิดความสมบูรณ์ของงานที่ได้ร่วมกันทำ

4. บุคลิกภาพ กระบวนการของการทำวิจัยที่ได้ดำเนินการนั้นทำให้ผู้วิจัยได้มีการเรียนรู้การสื่อความหมาย รวมทั้งได้ฝึกการโต้ตอบกับคนในชุมชน การแก้ปัญหาเฉพาะหน้า ตลอดจนได้พัฒนาการแสดงออกมากยิ่งขึ้น นอกจากนี้กระบวนการวิจัยได้ทำให้ผู้วิจัยมีวิธีการคิดเป็นระบบมากยิ่งขึ้น

#### 4. ข้อเสนอแนะจากการวิจัย

ในการวิจัยครั้งนี้ผู้วิจัยมีข้อเสนอแนะ ดังนี้

##### 4.1 ข้อเสนอแนะต่อเทศบาล

1. การสนับสนุนการดำเนินการ หน่วยงานในท้องถิ่นที่คือเทศบาลควรมีการสนับสนุนและดำเนินการอย่างต่อเนื่องหลังจากที่งานวิจัยได้สิ้นสุดลงแล้ว เพื่อเป็นประโยชน์ต่อชุมชนในระยะยาว โดยการเข้าไปปรับช่วงดำเนินการในชุมชนและประสานงานกับทีมงานแกนนำที่ได้ดำเนินการจัดการมูลฝอยในชุมชนมาแล้วเพื่อให้เป็นตัวหลักในการสืบเนื่องกิจกรรมการจัดการมูลฝอยให้คงอยู่ในชุมชน และควรมีวิธีการต่างๆ เพื่อเสริมความเข้มแข็งให้แก่ชุมชน โดย ทั้งการให้กำลังใจต่อคนที่เป็นหลักในการดำเนินกิจกรรมและต่อชาวบ้านทั่วไปในชุมชน เทศบาลควรเข้าไปพบปะเยี่ยมเยียนคนในชุมชนเพื่อแสดงให้เห็นว่าเทศบาลให้ความสำคัญและมีความสนใจในเรื่องของการจัดการมูลฝอยชุมชนอย่างจริงจัง คนในชุมชนจะได้มีกำลังใจที่จะดำเนินการและเกิดความรู้สึกว่าเทศบาลยังคงอยู่คู่กับการจัดการมูลฝอยของชุมชนปริก

เทศบาลควรมีนโยบายขยายการดำเนินการจัดการมูลฝอยของชุมชนปริกตกไปสู่ชุมชนอื่นๆ ของเทศบาลตำบลปริกอีก 6 ชุมชน โดยการขยายผลสู่ชุมชนอื่นๆ นั้นควรดำเนินการไปที่ละขั้นตอน อาจจะขยายเพิ่ม 1 ชุมชนก่อน โดยให้สมาชิกทีมวิจัยของชุมชนปริกตกเป็นหลักในการขยายผล และมีการสร้างกลุ่มแกนนำของชุมชนที่มีการขยายผลแล้วผนวกรวมกับกลุ่มแกนนำชุมชนปริกตก และมีการวางแผนร่วมกันในการขยายผลเพื่อให้เกิดความเหมาะสม โดยมีการสนับสนุน

การดำเนินการต่างๆจากเทศบาล และเทศบาลต้องเป็นผู้ประสานความร่วมมือโดยเฉพาะในระยะเริ่มแรกของการดำเนินการ เพราะชาวบ้านจะรู้สึกโดดเดี่ยวหากพวกเขาต้องดำเนินการโดยลำพัง แม้ว่าอาจจะไม่่ง่ายนักในระยะเริ่มแรกของการดำเนินการขยายผล แต่หากเทศบาลมีความตั้งใจจริงในการดำเนินการ ชาวบ้านก็จะเห็นความตั้งใจนั้นและจะขานรับนโยบายในที่สุด ชาวบ้านในชุมชนที่ขยายผลก็จะเกิดการเรียนรู้ถึงประโยชน์ของการจัดการขยะต่อบ้านเรือนและชุมชนที่เขาอาศัยอยู่

เทศบาลควรจัดกิจกรรมกระตุ้นชุมชนเป็นครั้งคราว เพื่อให้ชาวบ้านในชุมชนเกิดความกระตือรือร้นในการดำเนินกิจกรรมคัดแยกมูลฝอย เช่น อาจจะมีการจัดประกวดความสะอาดชุมชน เพื่อ เป็นแรงจูงใจและเป็นการเพิ่มความมีชีวิตชีวาและสีสันของการจัดการมูลฝอยในชุมชน

2. การให้รางวัล เทศบาลควรมีการให้รางวัลแก่คนที่ทำงานในชุมชนด้วยความเสียสละ เพื่อเป็นขวัญและกำลังใจให้แก่คนทำงาน ซึ่งรางวัลที่ให้อาจไม่ใช่สิ่งที่มีราคาแพง เช่น การให้เกียรติบัตรแก่ผู้ที่เป็นแกนนำในการจัดการมูลฝอยในชุมชนครั้งนี้ เพื่อเป็นกำลังใจในการทำงานเพื่อสังคมต่อไป ซึ่งอาจจะไม่ใช่งานที่เกี่ยวกับมูลฝอยเท่านั้น

3. การสนับสนุนแกนนำ แกนนำในด้านการจัดการมูลฝอยของชุมชนปรกติควรได้รับการสนับสนุนเพื่อให้เป็นตัวหลักของการจัดการมูลฝอยในชุมชน สมาชิกทีมวิจัยหากมองหากการสนับสนุนในเรื่องความเข้มแข็งของกลุ่มจากชุมชนเป็นเรื่องที่ยาก เพราะชุมชนปรกติไม่ใช่เป็นชุมชนที่เข้มแข็ง ผู้นำชุมชนหรือคณะกรรมการชุมชนไม่มีบทบาทหน้าที่โดดเด่นนัก ดังนั้นหน่วยงานที่สามารถให้การสนับสนุนแก่สมาชิกทีมวิจัยได้ก็มีแต่เทศบาลตำบลปรกติ การสนับสนุนจากเทศบาลต่อทีมวิจัยในการเป็นแกนหลักเพื่อจัดการมูลฝอยในชุมชนนับว่าเป็นสิ่งที่สำคัญมาก เสมือนกับว่าสมาชิกทีมวิจัยเป็นเฟืองของเครื่องยนต์ที่ทำให้เกิดการหมุนเพื่อให้เครื่องยนต์ทำงาน เทศบาลเปรียบเหมือนกับน้ำมันหล่อลื่นที่จะทำให้การดำเนินการของเฟืองเป็นไปอย่างราบเรียบไม่ติดขัด หากเทศบาลสนับสนุนก็จะทำให้ชุมชนมีการขับเคลื่อน เช่น การให้รางวัลซึ่งอาจจะอยู่ในรูปของคำชมเชย การประกาศเกียรติคุณ หรือการกระทำที่เป็นแรงเสริมให้สมาชิกทีมวิจัยต้องการดำเนินการและมีความสุขในการดำเนินกิจกรรม นอกจากนั้นสมาชิกทีมยังมีบทบาทหน้าที่อื่นๆ อีกเนื่องจากเป็นสมาชิกของกลุ่มองค์กรชุมชนอื่นอยู่ด้วย เช่น เป็นสมาชิกในกลุ่มอาสาสมัครสาธารณสุข กลุ่มแม่บ้านเทศบาล เป็นต้น จึงมีหน้าที่อื่นๆ ที่ต้องทำอยู่เสมอ หากบทบาทหน้าที่เก่า (การเป็นสมาชิกทีมวิจัยในการจัดการมูลฝอยชุมชน) ไม่ได้ได้รับความสนใจและความสำคัญ ก็อาจจะถูกบทบาทหน้าที่ที่เพิ่มเข้ามาใหม่ทับถมได้ ฉะนั้น เทศบาลจึงควรให้ความสำคัญต่อสมาชิกทีมวิจัย เพื่อการดำเนินการด้านการจัดการมูลฝอยของชุมชนจะได้ไม่จางหายไปตามกาลเวลา

#### 4.2 ข้อเสนอแนะในการวิจัยครั้งต่อไป

1. การขยายผลการเรียนรู้ ควรมีการขยายผลการเรียนรู้จากชุมชนไปสู่โรงเรียน โดยชักจูงโรงเรียนให้มาร่วมในการจัดการมูลฝอยของชุมชน ซึ่งจะเป็ประโยชน์ต่อเยาวชนที่อยู่ในโรงเรียนมาก เพราะเป็นการเชื่อมโยงสอดประสานกันระหว่างโรงเรียนและชุมชน ทำให้เกิดการเรียนรู้และปฏิสัมพันธ์ที่ต่อเนื่องจากชุมชนสู่โรงเรียน และจากโรงเรียนสู่ชุมชน

2. ควรให้หน่วยงานอื่นนอกจากเทศบาล เช่นสถานีอนามัย เป็นต้น เข้ามาร่วมดำเนินการเพื่อเป็นการเสริมการเรียนรู้ให้แก่ชุมชนในเรื่องอื่นๆ ควบคู่ไปกับเรื่องของการจัดการมูลฝอยจะทำให้ชาวบ้านได้รับประโยชน์มากยิ่งขึ้น

3. การศึกษาผลการเรียนรู้ของชุมชน ในด้านความรู้ความเข้าใจต่อการจัดการมูลฝอยชุมชน ควรสำรวจความรู้ความเข้าใจทั้งก่อนและหลังการดำเนินการวิจัย เพื่อเปรียบเทียบความแตกต่างระหว่างผลดังกล่าว ซึ่งจะเป็นการบ่งชี้การเรียนรู้ได้อย่างชัดเจนอีกทางหนึ่ง