

บทที่ 1

บทนำ

1. ปัญหาและความเป็นมาของปัญหา

การจัดการท่องเที่ยวเชิงนิเวศในประเทศไทยเริ่มต้นมานานนับทศวรรษแล้ว อัตลักษณ์ของการท่องเที่ยวเชิงนิเวศเริ่มปรากฏตัวเด่นชัดมากขึ้น เมื่อเกิดกระแสความต้องการที่จะท่องเที่ยวในแหล่งธรรมชาติ (nature - based tourism) และกระแสความต้องการที่จะอนุรักษ์ทรัพยากรธรรมชาติและสิ่งแวดล้อมให้ยั่งยืน (conservation for sustainability) มีมากขึ้นทั่วโลก ตั้งแต่ พ.ศ. 2530 เป็นต้นมา ในช่วงระยะเวลาดังกล่าว สถาบันทางวิชาการต่าง ๆ และการท่องเที่ยวแห่งประเทศไทยได้มีการศึกษาและประชาสัมพันธ์รูปแบบการท่องเที่ยวเชิงนิเวศและแนวทางการจัดการเพื่อตอบสนองวัตถุประสงค์ของการท่องเที่ยวเชิงนิเวศที่มุ่งเน้นรักษาสิ่งแวดล้อม ขานรับกระแสการอนุรักษ์ทรัพยากรธรรมชาติและการใช้ทรัพยากรอย่างประหยัดภายใต้ความกลมกลืนของธรรมชาติ รวมทั้งสร้างเสริมกระบวนการเรียนรู้ของทุกฝ่ายที่เกี่ยวข้อง เพื่อให้เกิดความตระหนักถึงคุณค่าของทรัพยากรและผลกระทบของการท่องเที่ยวที่มีต่อสิ่งแวดล้อม การมีส่วนร่วมและกระจายผลประโยชน์สู่ชุมชนท้องถิ่นอย่างเป็นธรรม เพื่อให้เกิดสังคมเข้มแข็งพึ่งพาตนเองได้ อันนำไปสู่เป้าหมายการใช้ประโยชน์ทรัพยากรธรรมชาติ และรักษาความยั่งยืนของสิ่งแวดล้อมท้องถิ่น (ครรรชนี เอมพันธุ์ และ สุรเชษฐ์ เขษรมาศ, 2545 : 45) โดยได้มีการผลักดันให้มีการกำหนดการท่องเที่ยวเชิงนิเวศเป็นนโยบายระดับชาติ เพื่อให้มีการนำนโยบายดังกล่าวไปสู่การปฏิบัติได้อย่างเป็นรูปธรรม จึงกำหนดให้มีคณะกรรมการการท่องเที่ยวเชิงนิเวศแห่งชาติ เป็นองค์กรที่ทำหน้าที่พิจารณาถ่วงดุลการดำเนินงาน และแผนปฏิบัติการด้านการท่องเที่ยวเชิงนิเวศในประเทศไทย ให้มีความสอดคล้องในทิศทางเดียวกัน และเมื่อวันที่ 2 ตุลาคม 2544 คณะรัฐมนตรีได้มีมติเห็นชอบในแผนปฏิบัติการการท่องเที่ยวเชิงนิเวศแห่งชาติ ซึ่งสอดคล้องกับระยะเวลาตามแผนพัฒนาเศรษฐกิจและสังคมแห่งชาติ ฉบับที่ 9 เพื่อให้ผู้เกี่ยวข้องรับไปดำเนินงานตามภารกิจที่เกี่ยวข้องต่อไป (การท่องเที่ยวแห่งประเทศไทย, กองอนุรักษ์, 2545 : 13)

ในขณะเดียวกัน องค์การสหประชาชาติ (UN) องค์การท่องเที่ยวโลก (WTO) และโครงการสิ่งแวดล้อมแห่งสหประชาชาติ (UNEP) ได้ร่วมกันประกาศให้ปี 2545 เป็น "ปีการท่องเที่ยวเชิงนิเวศนานาชาติ" หรือ The International Year of Ecotourism 2002 (IYE 2002)

โดยกิจกรรมหลักของปีการท่องเที่ยวเชิงนิเวศนานาชาติ 2545 เน้นที่การประชุมสุดยอดว่าด้วยการท่องเที่ยวเชิงนิเวศ (The World Ecotourism Summit) ที่ได้จัดขึ้น ณ เมืองควิเบก ประเทศแคนาดา ระหว่างวันที่ 19 - 22 พฤษภาคม 2545 สำหรับประเทศไทย การท่องเที่ยวแห่งประเทศไทยได้สนับสนุนให้มีการแต่งตั้งคณะกรรมการอำนวยการส่งเสริมกิจกรรมปีท่องเที่ยวเชิงนิเวศนานาชาติ 2545 ขึ้น เพื่อเป็นแกนกลางในการปฏิบัติงานและเพื่อให้ทุกฝ่ายได้เข้ามามีส่วนร่วมในการจัดกิจกรรมต่าง ๆ อย่างเต็มที่ (เอิบลาภ ศรีภิรมณ์, 2545 : 8) นอกจากนี้ประเทศไทยได้เข้าร่วมการประชุมสัมมนา "The Asia Pacific Regional Ecotourism Conference : The Sustainability Challenges and Green Productivity" ที่เมืองนาดี ประเทศฟิจิ ในระหว่างวันที่ 15 - 17 เมษายน 2545 ซึ่งเป็นการประชุมที่จัดขึ้นโดยความร่วมมือระหว่างรัฐบาลฟิจิ องค์การเพิ่มผลผลิตแห่งเอเชีย (Asian Productivity Organization : APO) และองค์การท่องเที่ยวโลก (World Tourism Organization : WTO) โดย APO เป็นหน่วยงานหนึ่งที่มีบทบาทในการผลักดันให้เกิดความชัดเจนของผลผลิตสีเขียว (Green Productivity : GP) และการพัฒนาที่ยั่งยืน (จุฑาทิพย์ เจริญลาภ, 2545 : 10) ในขณะเดียวกัน ก็ได้มีการสนับสนุนและส่งเสริมกิจกรรมการท่องเที่ยวเชิงนิเวศโดยจัดให้มีการประชุมสัมมนาในวาระต่าง ๆ ได้แก่ การประชุมสัมมนาเรื่องเอกลักษณ์ท้องถิ่นสู่การพัฒนาการท่องเที่ยวเชิงนิเวศ 4 ภาค การประชุมเชิงปฏิบัติการด้านการท่องเที่ยวเชิงนิเวศ และการประชุมสัมมนาเกี่ยวกับการท่องเที่ยวเชิงนิเวศในระดับภูมิภาคต่าง ๆ ทั่วประเทศ

ในขณะที่การท่องเที่ยวเชิงนิเวศได้รับการสนับสนุนจากภาครัฐ หน่วยงานอื่นของรัฐ และท้องถิ่นอย่างกว้างขวาง มีการเปิดแหล่งท่องเที่ยวเชิงนิเวศแห่งใหม่ขึ้นมาเรื่อยๆ (สุกรานต์ โรจนไพรวงศ์, บรรณาธิการ, 2544 : 406) การท่องเที่ยวเชิงนิเวศจึงมักถูกมองแต่เพียงด้านบวกโดยเน้นในเรื่องของเงินและความเจริญเป็นสิ่งสำคัญ (Parnwell, 1993, อ้างถึงใน ยศ สันตสมบัติ, 2544 : 242) แต่สิ่งที่แทบจะเรียกได้ว่าเกิดควบคู่มาด้วยความเฟื่องฟูของการท่องเที่ยวเชิงนิเวศที่เป็นอยู่ก็คือ การทำลายสิ่งแวดล้อม ซึ่งได้รับการวิพากษ์ วิจัยอย่างกว้างขวาง (สุกรานต์ โรจนไพรวงศ์, บรรณาธิการ, 2544 : 406) ขณะเดียวกัน การมีส่วนร่วมของชาวบ้านและชุมชนเรื่องผลประโยชน์ที่จะตกแก่ท้องถิ่นและประเด็นปัญหาต่อเนื่องรูปแบบต่าง ๆ ก็ปรากฏให้เห็นจริงอย่างชัดเจน (สุกรานต์ โรจนไพรวงศ์, บรรณาธิการ, 2544 : 406) โดยเฉพาะอย่างยิ่งผลกระทบต่อวิถีชีวิต วัฒนธรรมประเพณี ศักดิ์ศรี และอัตลักษณ์ทางชาติพันธุ์ของกลุ่มชนที่ถูกเที่ยว (Wood, 1993, อ้างถึงใน ยศ สันตสมบัติ, 2544 : 242) ประเด็นสำคัญเกี่ยวกับการท่องเที่ยวเชิงนิเวศ คือนักท่องเที่ยวเป็นตัวแทนของความทันสมัยที่เข้ามาเปลี่ยนแปลงหรือทำลายวัฒนธรรมท้องถิ่น หรือเป็นผู้เรียนรู้เกี่ยวกับระบบนิเวศซึ่งสัมพันธ์เชื่อมโยงกับระบบการผลิต วัฒนธรรม ประเพณี และ

วิถีชีวิตของชุมชนท้องถิ่น (Graburn, 1983; Crick, 1985; Wood, 1993, อ้างถึงใน ยศ สันตสมบัติ, 2544 : 242) ในทุกพื้นที่ที่มีการพัฒนาการท่องเที่ยว จะส่งผลให้เกิดปัญหาสิ่งแวดล้อมในรูปแบบต่าง ๆ เนื่องจากการท่องเที่ยวมักจะมีพื้นฐานอยู่บนธรรมชาติ รวมทั้งระบบนิเวศ สัตว์ป่าและวัฒนธรรมพื้นเมือง จึงต้องมีการวางแผนการควบคุมเพื่อหลีกเลี่ยงการเปลี่ยนแปลงของสิ่งแวดล้อมในระดับที่ไม่เหมาะสม (Holden, 2000 : 205)

ประสบการณ์ในการบริหารจัดการท่องเที่ยวเป็นกระบวนการเรียนรู้ที่ช่วยให้ชาวบ้านสามารถจัดการทรัพยากรและนำความรู้ไปสู่การพัฒนาตนเองต่อไปได้ด้วย เช่น เรียนรู้วิธีการดูแลพันธุ์สัตว์ต่าง ๆ การอนุรักษ์ และการเพาะพันธุ์พืช วิธีการอนุรักษ์แหล่งท่องเที่ยวธรรมชาติ การบริหารจัดการท่องเที่ยว ควรจะมีผู้เชี่ยวชาญเฉพาะด้านมาฝึกอบรมให้ความรู้ และทดลองปฏิบัติจริงตามความเหมาะสม (ยศ สันตสมบัติ, 2544 : 245) การมีส่วนร่วมของชุมชนท้องถิ่นนั้นเป็นปัจจัยสำคัญ เนื่องจากชุมชนเป็นผู้ได้รับประโยชน์โดยตรงในพื้นที่ รวมทั้งชุมชนต้องมีความเข้าใจที่ถูกต้องเกี่ยวกับกระบวนการและโครงสร้างของระบบการท่องเที่ยว เพื่อให้สามารถดำเนินการได้สอดคล้องไปในทิศทางเดียวกัน และไม่ขัดแย้งกับกรอบนโยบายหลักที่ได้ตั้งเป้าหมายและวัตถุประสงค์เอาไว้ (การท่องเที่ยวแห่งประเทศไทย, กองอนุรักษ์, 2545 : 11) นอกจากนั้นการหาแนวทางจัดรูปแบบการท่องเที่ยวที่ยั่งยืนในระดับชุมชน ยังทำให้ชุมชนมีความเข้าใจแนวคิดการจัดการท่องเที่ยวที่ยั่งยืน (การท่องเที่ยวเชิงอนุรักษ์ การท่องเที่ยวเชิงนิเวศ การท่องเที่ยวเชิงวัฒนธรรม ฯลฯ) เมื่อชุมชนได้ทราบถึงศักยภาพด้านการท่องเที่ยวของชุมชน (ทรัพยากรธรรมชาติ วัฒนธรรม ประเพณี วิถีชีวิต ศิลปะหัตถกรรมพื้นบ้าน ผลิตภัณฑ์ชุมชน ฯลฯ) รวมทั้งข้อมูลสถานการณ์ปัญหาอันเกิดจากผลกระทบจากการท่องเที่ยว อันเป็นผลจากการไม่มีการจัดการที่ดี ชุมชนจะสามารถใช้ข้อมูลดังกล่าวประกอบการวางแผนการจัดรูปแบบการจัดการท่องเที่ยวระดับชุมชนให้เหมาะสมกับชุมชนแต่ละแห่งและทดลองปฏิบัติต่อไป (การท่องเที่ยวแห่งประเทศไทย, กองอนุรักษ์, 2545 : 19) ดังนั้นจึงจำเป็นอย่างยิ่งที่ชุมชนจะต้องมีบทบาทสำคัญในการจัดการและพัฒนาการท่องเที่ยวเพื่อให้กิจกรรมต่าง ๆ ตอบสนองความต้องการของชุมชนอย่างแท้จริง (Blank, 1989, อ้างถึงใน ยศ สันตสมบัติ, 2542 : 800) การจัดการท่องเที่ยวโดยชุมชนจึงมีนัยสำคัญอยู่ที่การเปิดโอกาสให้องค์กรชุมชนได้เข้ามามีบทบาทสำคัญในการวางแผนการท่องเที่ยวและสร้างให้เกิดกระบวนการเรียนรู้เกี่ยวกับการวางแผน การบริหารจัดการทรัพยากรและกระจายอำนาจการตัดสินใจ โดยเน้นความสำคัญของการจัดการธรรมชาติแวดล้อมและการพัฒนาชุมชนไปพร้อมกัน (ยศ สันตสมบัติ, 2542 : 801)

การจัดการท่องเที่ยวเชิงนิเวศโดยชุมชนสามารถจัดได้ในหลายรูปแบบ การจัดการท่องเที่ยวเชิงนิเวศในป่าชุมชนก็เป็นการจัดการท่องเที่ยวเชิงนิเวศโดยชุมชนรูปแบบหนึ่ง ดัง รณกร ตีรگانนท์ (2541 : 9) พบว่าขณะนี้มิมีชุมชนหลายแห่งในภูมิภาคต่าง ๆ ทั่วประเทศมีการดูแล และจัดการป่าชุมชนของตัวเองอย่างเหมาะสม โดยที่ป่าชุมชนเป็นรูปแบบหนึ่งของประเพณี การอนุรักษ์ป่าของชาวบ้าน ซึ่งเชื่อมโยงอย่างแนบแน่นกับวัฒนธรรมการผลิตในภาคเกษตร โดยมี จารีตประเพณีและความเชื่อในสิ่งศักดิ์สิทธิ์เป็นพื้นฐานในการจัดระบบความสัมพันธ์ระหว่างคน และชุมชนกับทรัพยากรธรรมชาติ (ยศ สันตสมบัติ, 2543 : 101) ก่อให้เกิดการใช้ประโยชน์เพื่อ การบริโภคที่ต่อเนื่องยั่งยืน โดยแต่ละชุมชนมีวัตถุประสงค์ของการจัดการป่าที่หลากหลาย แตกต่างกันไป สำหรับแนวคิดการท่องเที่ยวเชิงนิเวศ ถือเป็นเสมือนกิจกรรมหนึ่งของการใช้ ประโยชน์จากป่าเป็นกิจกรรมการท่องเที่ยวรูปแบบหนึ่งที่กำลังได้รับความนิยมอย่างสูง ขณะเดียวกัน ยังเป็นกิจกรรมที่เอื้อให้ประชาชนในท้องถิ่นร่วมบริหาร และจัดการทรัพยากรของตนเองเพื่อ ประโยชน์ทั้งการพัฒนาและการอนุรักษ์ เนื่องจากเป็นกิจกรรมที่ผนวกการท่องเที่ยวไปกับการ อนุรักษ์ทรัพยากรธรรมชาติ จึงเป็นการประสานการให้ความรู้ และการมีส่วนร่วมของชุมชน ท้องถิ่นเข้าไว้ด้วยกัน การที่ชุมชนจะประยุกต์และนำการท่องเที่ยวเชิงนิเวศมาใช้เป็นเครื่องมือ สำหรับการจัดการป่าชุมชนนั้น น่าจะเป็นทางเลือกหนึ่งที่จะสร้างประโยชน์แก่ชุมชนนอกเหนือ จากการใช้ประโยชน์ทรัพยากรป่าไม้ในลักษณะปกติ (रणกร ตีรگانนท์, 2541 : 9)

ปัจจุบันมีชุมชนหลายแห่งให้ความสนใจพัฒนากิจกรรมการท่องเที่ยวเชิงนิเวศในป่าชุมชน ของตนเพื่อเป็นเวทีของการแลกเปลี่ยน ให้ความรู้แก่ประชาชนผู้สนใจ เพื่อถ่ายทอดภูมิปัญญา เรื่องราวต่าง ๆ ดำนาน หรือวิถีชีวิตแก่ผู้มาเยือน และเพื่อเป็นกลไกการควบคุมการใช้ประโยชน์ ทรัพยากรที่เหมาะสม ขณะเดียวกันผลประโยชน์ที่เกิดขึ้นจากการพัฒนาการท่องเที่ยวเชิงนิเวศ ยังถูกนำมาใช้ฟื้นฟูสภาพป่าที่เสื่อมโทรมให้ฟื้นตัวขึ้นมา หรือนำมาใช้เพื่อการบริหารจัดการองค์กร เพื่องานอนุรักษ์ทรัพยากรป่าไม้ที่มีประสิทธิภาพอีกทางหนึ่ง ป่าชุมชนที่ได้ดำเนินการพัฒนา กิจกรรมการท่องเที่ยวเชิงนิเวศในขณะนี้ เช่น ป่าชุมชนของบ้านคีรีวง จังหวัดนครศรีธรรมราช ป่าชุมชนของตำบลแม่ทา จังหวัดเชียงใหม่ ป่าชุมชนของตำบลศิลาแลง จังหวัดน่าน และที่อื่น ๆ ที่กำลังเกิดเป็นกิจกรรมที่ชัดเจนอีกมากมาย คั้งนั้น เพื่อพัฒนาการท่องเที่ยวเชิงนิเวศที่มุ่งเน้นให้ เกิดประโยชน์ต่อชุมชนสูงสุด และเกิดผลกระทบต่อป้าน้อยที่สุด ผู้ที่เกี่ยวข้องไม่ว่าจะเป็นเจ้าหน้าที่ ของรัฐ องค์กรชุมชน เจ้าหน้าที่องค์กรพัฒนาเอกชนที่คอยเป็นที่ปรึกษา มัคคุเทศก์ หรือแม้แต่ ตัวชุมชนเองควรทำความเข้าใจแนวคิดพื้นฐานการพัฒนาการท่องเที่ยวเชิงนิเวศ และความ เหมาะสมในการประยุกต์แนวทางการจัดการป่าชุมชนเพื่อกิจกรรมการท่องเที่ยวเชิงนิเวศให้ลึกซึ้ง

เพื่อป้องกันการเกิดผลกระทบที่ไม่พึงประสงค์ (จิงโจ้ (นามแฝง), 2541 : 27) กระบวนการเรียนรู้ของชุมชนในการจัดการท่องเที่ยวเชิงนิเวศจึงเป็นเงื่อนไขสำคัญที่จะเอื้อให้เกิดการจัดการท่องเที่ยวเชิงนิเวศอย่างยั่งยืน

ป่าชุมชนเขาหัวช้าง ตั้งอยู่ในพื้นที่หมู่ที่ 9 ตำบลตะโหมค อำเภอตะโหมค จังหวัดพัทลุง เป็นป่าที่มีการจัดการโดยชุมชน จัดตั้งขึ้นเมื่อวันที่ 25 กันยายน พ.ศ. 2543 โดยการรวมตัวกันของคนในชุมชนตำบลตะโหมค ซึ่งเป็นชุมชนที่มีกิจกรรมต่าง ๆ ที่แสดงถึงความ เป็นอันหนึ่งอันเดียวกันของคนในชุมชน อันส่งผลสืบเนื่องจากกิจกรรมของสถานวัดตะโหมค ซึ่งมีสำนักงานอยู่ที่วัดตะโหมค หมู่ที่ 3 ตำบลตะโหมค โดยมีวัตถุประสงค์ของกลุ่ม 4 ด้าน คือ ด้านเศรษฐกิจ ด้านสังคม ด้านการศึกษา ศาสนาและวัฒนธรรม และด้านทรัพยากรธรรมชาติ สิ่งแวดล้อมและการท่องเที่ยว (วรรณ ขุนจันทร์ (สัมภาษณ์), 21 กันยายน 2544) จากการสัมภาษณ์ตัวแทนกลุ่มด้านทรัพยากรธรรมชาติ สิ่งแวดล้อมและการท่องเที่ยว (สติชัย ขุนจันทร์ (สัมภาษณ์), 21 กันยายน 2544) ทางกลุ่มได้จัดให้มีการศึกษาคูงานที่ป่าพรุโต๊ะแดง จังหวัดนราธิวาส เมื่อเดือนกันยายน 2543 ทำให้สมาชิกในชุมชนเกิดแนวคิดเรื่องป่าชุมชน โดยเล็งเห็นว่าป่าเขาหัวช้าง มีสภาพภูมิประเทศที่ค่อนข้างอุดมสมบูรณ์ เป็นพื้นที่หลักที่สมาชิกในชุมชนได้เข้าไปใช้ประโยชน์ จึงได้จัดตั้ง “ป่าชุมชนเขาหัวช้าง” ขึ้น เพื่อเป็นองค์กรชุมชนในการอนุรักษ์ป่าเขาหัวช้าง ซึ่งเป็นป่าต้นน้ำของสมาชิกในตำบลและบริเวณใกล้เคียง นอกจากนี้สมาชิกในชุมชนยังมีแนวความคิดในการอนุรักษ์ป่าเขาหัวช้างโดยใช้รูปแบบของการท่องเที่ยวเชิงนิเวศ เนื่องจากเห็นว่า การดำเนินงานที่ผ่านมายของกลุ่มป่าชุมชนเขาหัวช้างได้รับความสนใจจากองค์กรและกลุ่มชุมชนจากที่อื่น ๆ จำนวนมาก โดยมีผู้เดินทางมาศึกษาคูงานอยู่บ่อยครั้ง จนได้รับคัดเลือกให้เป็นตัวแทนป่าชุมชนของภาคใต้เพื่อเข้าประกวดป่าชุมชนดีเด่นของประเทศ (วรรณ ขุนจันทร์ (สัมภาษณ์), 19 ธันวาคม 2544) และได้รับรางวัลชมเชยป่าชุมชนดีเด่นประจำปี 2544 ประเภทป่าบก จากกรมป่าไม้ อีกทั้งสมาชิกในชุมชนยังเห็นว่านอกจากการอนุรักษ์ป่าชุมชนเขาหัวช้าง ซึ่งมีสภาพทางธรรมชาติค่อนข้างอุดมสมบูรณ์ และมีศักยภาพที่จะดึงดูดนักท่องเที่ยว เช่น เส้นทางศึกษาธรรมชาติ (รอยสัตว์ป่า สมุนไพรร นก เป็นต้น) และทิวทัศน์ที่สวยงามแล้ว วัฒนธรรมและภูมิปัญญาพื้นบ้านก็น่าจะเป็นทรัพยากรที่สามารถถ่ายทอดให้แก่ผู้มาเยี่ยมชมเยือนชุมชนได้ (สังฆรักษ์วิชาญ, พระครู (สัมภาษณ์), 21 กันยายน 2544) อย่างไรก็ตาม แม้ชุมชนจะมีความตั้งใจและเงื่อนไขความพร้อมสมควรที่จะเริ่มต้นจัดทำโครงการการท่องเที่ยวเชิงนิเวศ แต่สมาชิกในชุมชนยังขาดกรอบแนวคิดและกระบวนการในการจัดการท่องเที่ยวเชิงนิเวศ ผู้วิจัยจึงต้องการศึกษาและสร้างเสริมกระบวนการเรียนรู้ในการจัดการท่องเที่ยวเชิงนิเวศที่ถูกต้องและเหมาะสมให้แก่ชุมชนตะโหมค เพื่อเป็นการ

เสริมสร้างความรู้ ความเข้าใจเกี่ยวกับกระบวนการสร้างการมีส่วนร่วมของชุมชนในการจัดการ
 ท้องเที่ยวเชิงนิเวศ เนื่องจากสังคมไทยโดยเฉพาะอย่างยิ่งในภาคใต้ ยังขาดองค์ความรู้ในประเด็น
 ดังกล่าว ทั้งนี้ในการทำการวิจัยจะเลือกศึกษาเฉพาะพื้นที่หมู่ที่ 3 บ้านตะโหมด และหมู่ที่ 9
 บ้านป่าพง ตำบลตะโหมด อำเภอตะโหมด จังหวัดพัทลุง เนื่องจากหมู่ที่ 3 เป็นที่ตั้งของสถานาวัด
 ซึ่งเป็นแกนนำในการจัดทำกิจกรรมต่าง ๆ ส่วนหมู่ที่ 9 เป็นที่ตั้งของป่าชุมชนเขาหัวช้าง ซึ่งเป็น
 พื้นที่ในการจัดทำเป็นแหล่งท่องเที่ยวเชิงนิเวศของชุมชน การจัดการท่องเที่ยวเชิงนิเวศ
 ในตำบลตะโหมดจะเริ่มต้นจาก 2 หมู่บ้านนี้ก่อน โดยคาดหวังว่าเมื่อสมาชิกในชุมชนเกิดการ
 พัฒนากระบวนการเรียนรู้ในการจัดการท่องเที่ยวเชิงนิเวศโดยชุมชนแล้ว สมาชิกในชุมชน
 จะสามารถจัดการท่องเที่ยวโดยชุมชนในแหล่งอื่น ๆ โดยสมาชิกในชุมชนเป็นผู้ดำเนินการต่อไป

คำถามในการวิจัย คือ กระบวนการเรียนรู้ของชุมชนในการจัดการท่องเที่ยวเชิงนิเวศ
 ควรจะเป็นอย่างไร และการพัฒนากระบวนการเรียนรู้แก่ชุมชนในการจัดการท่องเที่ยวเชิงนิเวศ
 จะช่วยให้ชุมชนสามารถจัดการท่องเที่ยวเชิงนิเวศได้หรือไม่ อย่างไร

2. วัตถุประสงค์ของการศึกษา

- 2.1 เพื่อเสริมสร้างกระบวนการเรียนรู้เรื่องการจัดการท่องเที่ยวเชิงนิเวศที่มีแนวโน้มไปสู่ความ
 ยั่งยืนให้กับสมาชิกในชุมชน
- 2.2 เพื่อนำเสนอรูปแบบของกระบวนการสร้างการเรียนรู้ของสมาชิกในชุมชนในการจัดการ
 การท่องเที่ยวเชิงนิเวศ
- 2.3 เพื่อศึกษาโครงสร้าง รูปแบบ และเงื่อนไขในการรวมกลุ่มของสมาชิกในชุมชนเพื่อการจัด
 การท่องเที่ยวเชิงนิเวศ

3. ประโยชน์ที่คาดว่าจะได้รับ

- 3.1 สมาชิกในชุมชนเกิดการพัฒนากระบวนการเรียนรู้ในเรื่องการท่องเที่ยวเชิงนิเวศ และ
 สามารถจัดการท่องเที่ยวเชิงนิเวศในท้องถิ่นได้ด้วยตนเอง
- 3.2 ชุมชนสามารถเป็นศูนย์กลางการเรียนรู้ทั้งด้านการอนุรักษ์ทรัพยากร และการจัดการ
 ท่องเที่ยวเชิงนิเวศให้แก่บุคคลทั้งในและนอกชุมชนได้

3.3 ได้รูปแบบและแนวทางในการพัฒนากระบวนการเรียนรู้ของชุมชนในการจัดการท่องเที่ยวเชิงนิเวศซึ่งจะเป็นประโยชน์ต่อกระบวนการส่งเสริมให้ชุมชนอื่น ๆ จัดการท่องเที่ยวเชิงนิเวศโดยชุมชนเป็นผู้ดำเนินการต่อไป

4. ขอบเขตการศึกษา

4.1 พื้นที่ศึกษา ตำบลตะโหมด อำเภอตะโหมด จังหวัดพัทลุง 2 หมู่บ้าน คือ

4.1.1 หมู่ที่ 3 บ้านตะโหมด

4.1.2 หมู่ที่ 9 บ้านป่าพง

4.2 ผู้ให้ข้อมูลสำคัญที่ใช้ในการศึกษา

4.2.1 คณะกรรมการสถานีวิถตะโหมด ฝ่ายทรัพยากรธรรมชาติ สิ่งแวดล้อมและการท่องเที่ยว

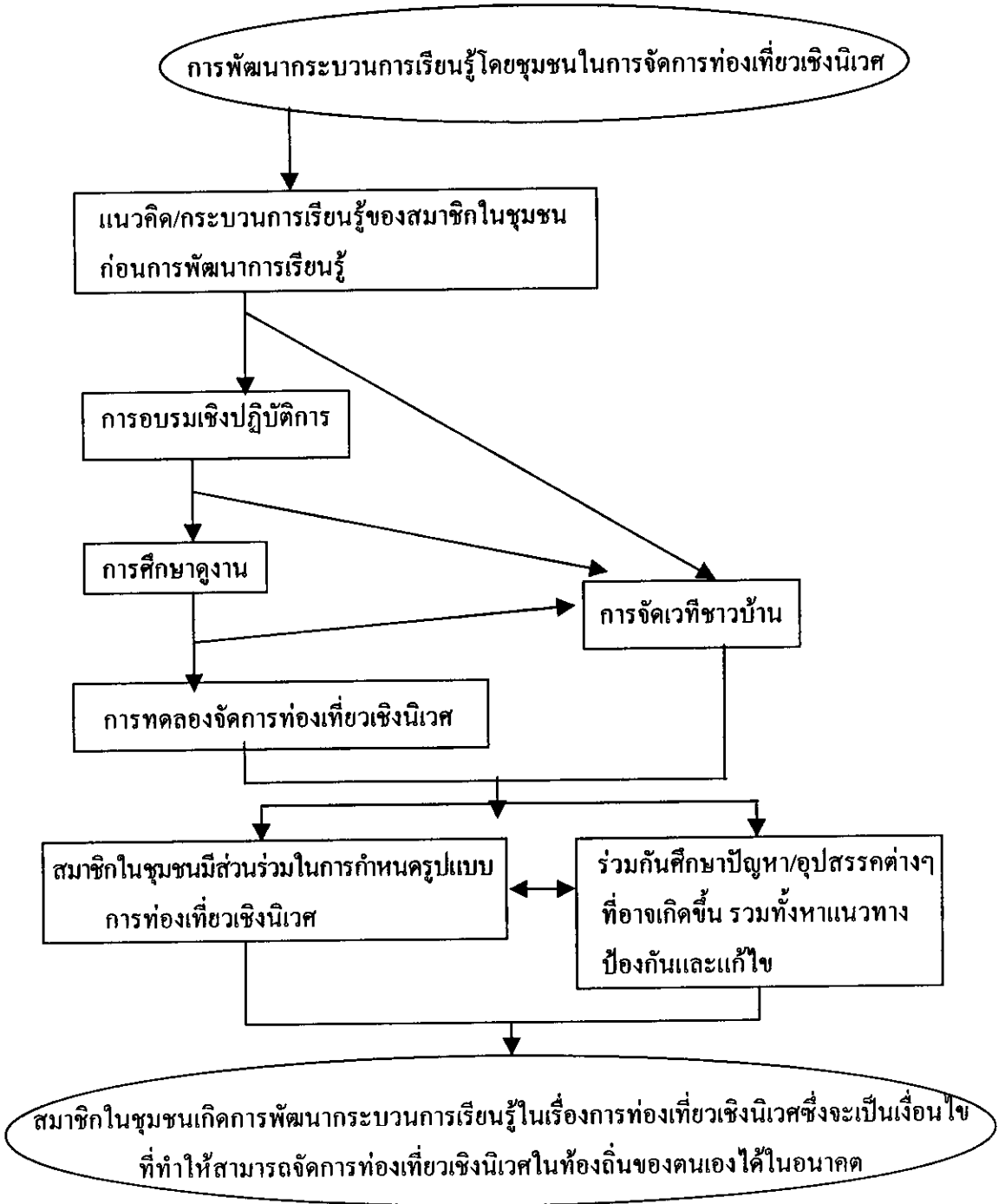
4.2.2 คณะกรรมการป่าชุมชนเขาหัวช้าง ตำบลตะโหมด อำเภอตะโหมด จังหวัดพัทลุง

4.3 ศึกษาและพัฒนากระบวนการเรียนรู้โดยชุมชนในการจัดการท่องเที่ยวเชิงนิเวศ พิจารณาจากการเริ่มต้นจนเสร็จสิ้นกระบวนการ คือ การอบรมเชิงปฏิบัติการ การศึกษาดูงาน การทดลองจัดการท่องเที่ยวเชิงนิเวศ และการจัดเวทีชาวบ้าน โดยศึกษาพัฒนาการของชุมชนในการจัดการท่องเที่ยวเชิงนิเวศ รวมทั้งศึกษาผลที่เกิดขึ้นจากการทดลองจัดการท่องเที่ยวเชิงนิเวศ และแนวโน้มการจัดการและการสร้างเครือข่ายการท่องเที่ยวเชิงนิเวศของชุมชนในอนาคต นอกจากนี้ยังศึกษารูปแบบ เงื่อนไขการรวมกลุ่มของชุมชนเพื่อการจัดการท่องเที่ยวเชิงนิเวศที่เอื้อให้เกิดการท่องเที่ยวเชิงนิเวศที่มุ่งไปสู่การใช้ทรัพยากรอย่างยั่งยืน

5. กรอบแนวคิดการวิจัย

การศึกษาวิจัยในครั้งนี้มีกรอบแนวคิด คือ การพัฒนากระบวนการเรียนรู้โดยชุมชนในการจัดการท่องเที่ยวเชิงนิเวศ โดยผ่านกระบวนการพัฒนาการเรียนรู้เป็นขั้นตอนต่าง ๆ คือ การอบรมเชิงปฏิบัติการ การศึกษาดูงาน การทดลองจัดการท่องเที่ยวเชิงนิเวศและการจัดเวทีชาวบ้าน ให้สมาชิกในชุมชนมีส่วนร่วมในการจัดการและกำหนดรูปแบบการท่องเที่ยวเชิงนิเวศ และร่วมกันศึกษาปัญหา/อุปสรรคต่าง ๆ ที่อาจเกิดขึ้น รวมทั้งหาแนวทางป้องกัน/แก้ไข เพื่อให้สมาชิกในชุมชนเกิดการพัฒนากระบวนการเรียนรู้ในเรื่องการท่องเที่ยวเชิงนิเวศ ซึ่งจะเป็นเงื่อนไขที่ทำให้

สมาชิกในชุมชนสามารถจัดการท่องเที่ยวเชิงนิเวศควบคู่ไปกับการใช้ทรัพยากรในท้องถิ่นของตนเองอย่างยั่งยืนได้ในอนาคต ดังภาพประกอบ 1



ภาพประกอบ 1 กรอบแนวคิดการวิจัย

6. นิยามศัพท์เฉพาะ

การท่องเที่ยวเชิงนิเวศ หมายถึง การท่องเที่ยวอย่างมีความรับผิดชอบต่อในแหล่งธรรมชาติที่มีเอกลักษณ์เฉพาะถิ่น และแหล่งวัฒนธรรมที่เกี่ยวข้องกับระบบนิเวศและสิ่งแวดล้อม และการท่องเที่ยว โดยมีกระบวนการเรียนรู้ร่วมกันของผู้ที่เกี่ยวข้อง ภายใต้การจัดการอย่างมีส่วนร่วมของท้องถิ่น เพื่อมุ่งให้เกิดจิตสำนึกต่อการรักษาระบบนิเวศอย่างยั่งยืน (การท่องเที่ยวแห่งประเทศไทย. กองอนุรักษ์, 2545 : 1)

การจัดการท่องเที่ยวเชิงนิเวศโดยชุมชน หมายถึง การท่องเที่ยวเชิงนิเวศที่ชุมชนเป็นเจ้าของและผู้จัดการในด้านการอนุรักษ์ ธุรกิจ และการพัฒนาชุมชน กิจกรรมนี้สัมพันธ์กันระหว่างการอนุรักษ์พื้นที่ทางธรรมชาติ กับโอกาสในการจัดการท่องเที่ยวในพื้นที่ทางธรรมชาติ (Sproule, 2001 : 3)

กระบวนการเรียนรู้ หมายถึง การเรียนรู้จากการลงมือปฏิบัติจริง ทั้งในการพยายามแก้ปัญหาที่เกิดขึ้นในชีวิตจริง หรือเกี่ยวข้องกับการทำมาหากิน และสภาพความเป็นอยู่ กิจกรรมที่ดำเนินอยู่นี้เป็นไปเพื่อสนองตอบต่อการแก้ปัญหาและสอดคล้องกับแบบแผนการผลิตของชุมชน จึงเป็นพลังขับเคลื่อนให้เกิดพลวัตของการเรียนรู้ เมื่อได้มีการพูดคุยแลกเปลี่ยนความคิดเห็น วิเคราะห์ปัญหา หาแนวทางแก้ไข เมื่อได้แนวทางแล้วสมาชิกนำกลับไปลงมือปฏิบัติแล้วกลับมาทบทวนวิเคราะห์ร่วมกันเพื่อสรุปบทเรียน เพื่อหาหนทางต่อไปอีก กระบวนการที่เกิดขึ้นซ้ำ ๆ นี้ เท่ากับเป็นการยกระดับสติปัญญาของสมาชิกในกลุ่ม และผลพวงจากการเรียนรู้จากปัญหาที่เกิดขึ้นจริงดังกล่าวยังช่วยแก้ไขปัญหา และพัฒนาคุณภาพชีวิต อันเป็นผลที่คนในชุมชนสามารถเห็นเป็นรูปธรรมได้ (คณะกรรมการสตรี โครงการพัฒนาการศึกษาเพื่อชุมชน ใน เสรี พงศ์พิศ และคณะ, 2531 : 49 อ้างถึงใน ปารีชาติ วลัยเสถียร และคณะ, 2543 : 174)

การพัฒนากระบวนการเรียนรู้ หมายถึง การเสริมสร้างกระบวนการเรียนรู้รูปแบบต่าง ๆ เพื่อให้สมาชิกในชุมชนเกิดการเปลี่ยนแปลงความรู้ ความเข้าใจ ทักษะ ทักษะ และพฤติกรรมในกระบวนการเรียนรู้ไปในทางที่ดีขึ้น

ชุมชน หมายถึง กลุ่มคนที่อาศัยอยู่ในอาณาเขตบริเวณเดียวกัน มีความสัมพันธ์ใกล้ชิด มีฐานะและอาชีพที่คล้ายคลึงกัน มีลักษณะของการใช้ชีวิตร่วมกัน ความเป็นอันหนึ่งอันเดียวกัน ตั้งแต่ระดับครอบครัวไปสู่ระดับเครือญาติ จนถึงระดับหมู่บ้านและระดับเกินหมู่บ้าน และผู้ที่อาศัยอยู่ในชุมชน มีความรู้สึกว่าเป็นคนชุมชนเดียวกัน นอกจากนี้ ยังมีการดำรงรักษาคุณค่าและมรดกทางวัฒนธรรมและศาสนา ถ่ายทอดไปยังลูกหลานอีกด้วย (กาญจนา แก้วเทพ, 2538 : 14 อ้างถึง

ใน, ปาฐกถา วลัยเสถียร และคณะ, 2543 : 28) ในที่นี้หมายถึงพื้นที่หมู่ที่ 3 บ้านตะโหมค และพื้นที่หมู่ที่ 9 บ้านป่าพง ตำบลตะโหมค อำเภอตะโหมค จังหวัดพัทลุง

ป่าชุมชน หมายถึง ป่าที่มีการจัดการโดยสมาชิกภายในชุมชน โดยผู้ที่มีส่วนร่วมในการจัดการนั้นมีโอกาสที่จะให้และได้รับจากป่าอย่างมีเงื่อนไข (เลิศ จันทนภาพ, 2536 : 94)

คณะกรรมการสถานาวัด หมายถึง สมาชิกสถานาวัดที่ดำรงตำแหน่งเป็นคณะกรรมการในสถานาวัดตะโหมค ซึ่งทำหน้าที่เป็นแกนนำในการพัฒนาชุมชนตะโหมคในด้านต่าง ๆ

สมาชิกป่าชุมชน หมายถึง บุคคลที่รวมตัวกันเพื่อจัดตั้งป่าชุมชนเขาหัวช้าง ตำบลตะโหมค อำเภอตะโหมค จังหวัดพัทลุง โดยมีภาระหน้าที่ ร่วมกันคิด ร่วมกันทำ และดำเนินกิจกรรมของป่าชุมชนอย่างต่อเนื่อง

คณะกรรมการท่องเที่ยวเชิงนิเวศป่าชุมชนเขาหัวช้าง หมายถึง สมาชิกป่าชุมชนเขาหัวช้างที่ทำหน้าที่รับผิดชอบในการจัดการท่องเที่ยวเชิงนิเวศป่าชุมชนเขาหัวช้างในด้านต่าง ๆ ได้แก่ ฝ่ายต้อนรับและประสานงาน ฝ่ายนักสื่อความหมาย ฝ่ายอาหาร ฝ่ายที่พักและอุปกรณ์ ฝ่ายพยาบาล ฝ่ายรักษาความปลอดภัยและสัมภาระ และฝ่ายกิจกรรมและนันทนาการ ทั้งนี้ คำว่า “คณะกรรมการฯ” ให้หมายถึง คณะกรรมการท่องเที่ยวเชิงนิเวศป่าชุมชนเขาหัวช้าง

สมาชิกในชุมชน หมายถึง ประชากรที่อาศัยอยู่ในพื้นที่ตำบลตะโหมค อำเภอตะโหมค จังหวัดพัทลุง ในที่นี้หมายถึงความรวมถึงสมาชิกสถานาวัดและสมาชิกป่าชุมชน

กล่าวโดยสรุป การส่งเสริมและพัฒนาการท่องเที่ยวเชิงนิเวศเป็นกระบวนการที่ต้องอาศัยเงื่อนไขและปัจจัยหลายด้านในหลายระดับ การส่งเสริมให้ชุมชนท้องถิ่นมีส่วนร่วมในการจัดการท่องเที่ยวเชิงนิเวศเป็นปัจจัยสำคัญประการหนึ่ง เนื่องจากชุมชนท้องถิ่นเป็นกลไกสำคัญในการพัฒนาการท่องเที่ยวเชิงนิเวศให้เกิดความยั่งยืน สมาชิกในชุมชนจึงต้องพัฒนาความรู้ความเข้าใจในแนวคิดการท่องเที่ยวเชิงนิเวศอย่างถ่องแท้ โดยผ่านกระบวนการเรียนรู้รูปแบบต่าง ๆ ซึ่งจะได้กล่าวถึงรายละเอียดเกี่ยวกับประเด็นของชุมชน กระบวนการเรียนรู้ เครื่องมือการเรียนรู้ การท่องเที่ยวเชิงนิเวศ และการจัดการท่องเที่ยวเชิงนิเวศโดยชุมชนในบทต่อไป