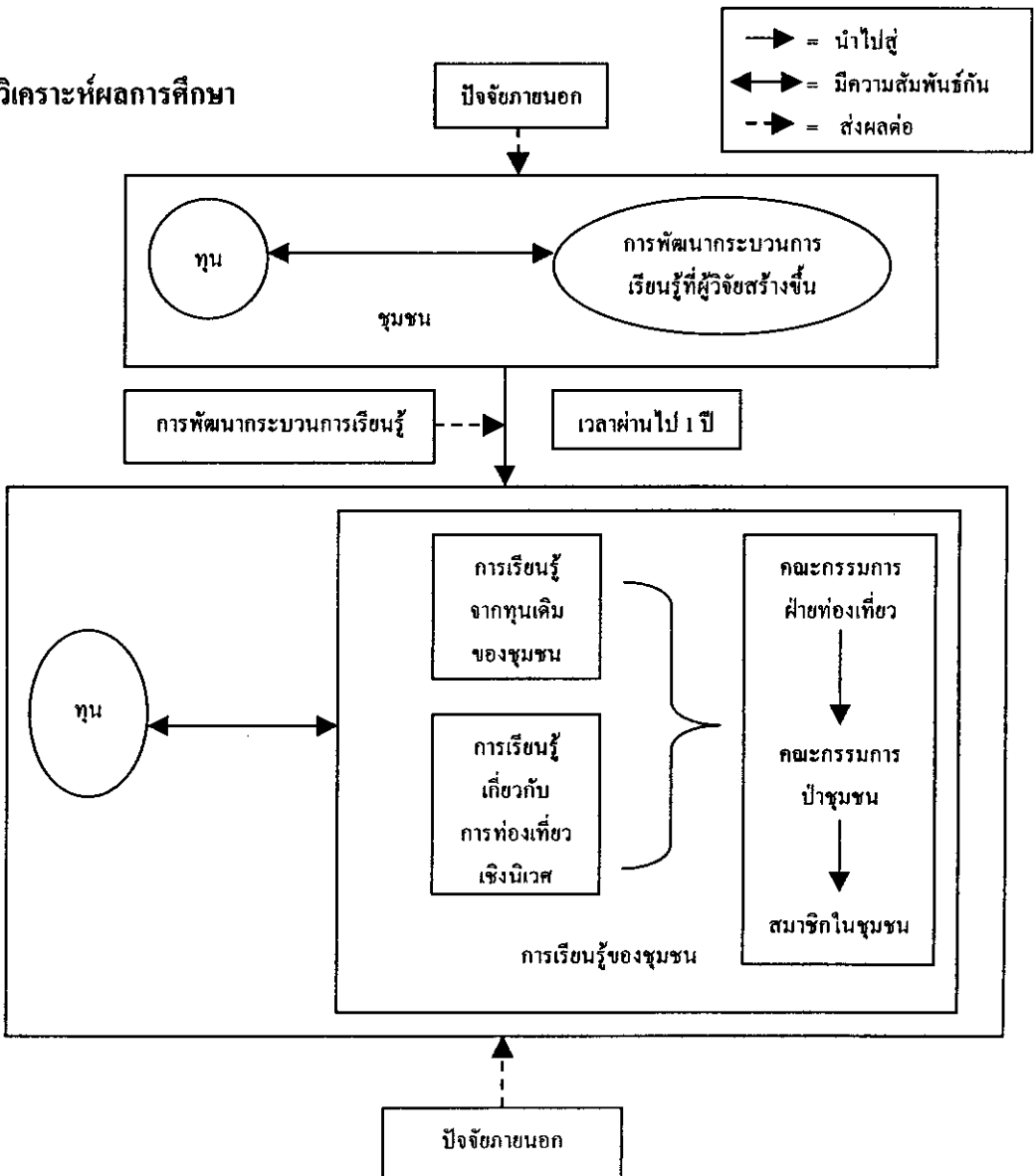


## บทที่ 5

### การวิเคราะห์และอภิปรายผลการวิจัย

จากผลการศึกษา “การพัฒนากระบวนการเรียนรู้โดยชุมชนในการจัดการท่องเที่ยวเชิงนิเวศ : กรณีศึกษาป่าชุมชนเขาหัวช้าง ตำบลตะโหมด อำเภอดงหลวง จังหวัดพัทลุง” สามารถวิเคราะห์ผลการศึกษาดังภาพประกอบ 5 และอภิปรายผลการศึกษา รวมทั้งมีข้อเสนอแนะสำหรับการทำวิจัย ดังนี้

#### 1. วิเคราะห์ผลการศึกษา



ภาพประกอบ 5 แสดงการวิเคราะห์กระบวนการเรียนรู้ของสมาชิกในชุมชน

จากภาพประกอบ 5 สามารถวิเคราะห์การเรียนรู้ของชุมชน ตามลำดับเงื่อนไขของเวลาตามภาพประกอบได้ดังนี้

### 1.1 ทูนของชุมชน

โดยบริบทของความเป็นชุมชนแล้ว ชุมชนตะโหมคมีเงื่อนไขหรือทูน อันเอื้อให้เกิดการเรียนรู้ของชุมชนในระดับหนึ่ง โดยสามารถวิเคราะห์ทูนของชุมชนที่ส่งผลให้ชุมชนเกิดกระบวนการเรียนรู้เบื้องต้นในการจัดการท่องเที่ยวเชิงนิเวศ โดยใช้แนวคิดของอุทัย ดุลยเกษม (2545 : 1) ที่ได้จำแนกทูนของชุมชน (Community capital) ออกเป็น 5 ประเภท ดังนี้

1.1.1 ทูนระบบนิเวศ (Ecological capital) หมายถึง ชุมชนมีแหล่งทรัพยากรธรรมชาติที่มีความหลากหลายทางชีวภาพ และเป็นที่ยึดพิงในแง่ของแหล่งปัจจัยสี่ของสมาชิกในชุมชน มีการใช้ประโยชน์ทรัพยากรเหล่านั้นอย่างมีประสิทธิภาพและยั่งยืนควบคู่ไปกับการอนุรักษ์ซึ่งความหลากหลายทางชีวภาพนั้น ไม่ได้หมายถึงลักษณะทางชีวภาพเท่านั้น แต่ยังหมายรวมถึงความหลากหลายทางชีวภาพที่เอื้อให้เกิดภูมิปัญญาเกี่ยวกับทรัพยากรชีวภาพทั้งพืช อาหาร และยาสมุนไพรที่ชุมชนได้ส่งสมและพัฒนามาหลายชั่วอายุคนอีกด้วย ในแง่นี้ป่าชุมชนเขาหัวช้างมีสภาพภูมิประเทศและระบบนิเวศที่ค่อนข้างโดดเด่น มีความหลากหลายของทั้งทรัพยากรพืชและสัตว์ อีกทั้งยังเป็นแหล่งอาหารและยารักษาโรคของสมาชิกในชุมชน สามารถแยกประเภทแหล่งทรัพยากรธรรมชาติของชุมชนตะโหมคได้ ดังนี้

1.1.1.1 ป่าไม้และพันธุ์พืช ลักษณะป่าไม้ในตะโหมคเป็นป่าเขตร้อน ชนิดป่าดิบชื้น ซึ่งเป็นป่าที่เกิดขึ้นในบริเวณที่ฝนตกหนักตลอดปี หรือพื้นที่ที่มีความชุ่มชื้นสูงมาก ลักษณะพื้นที่มีลำห้วยอยู่มาก ต้นไม้มีขนาดสูงใหญ่และมักจะมีพohonช่วยค้ำลำต้นไว้ ตามต้นไม้มีกล้วยไม้และเฟิร์นเกาะ พื้นป่ารกทึบด้วยไม้พื้นล่างทั้งหญ้า หมากรุก ปาล์มและเดาวัลย์ขนาดใหญ่กว่าป่าอื่น ๆ (สภานานวัตตะโหมค, 2543 : 15 – 16)

1.1.1.2 ต้นน้ำลำธารและแหล่งน้ำที่สำคัญ ต้นน้ำลำธารและแหล่งน้ำสำคัญในพื้นที่ตะโหมค กำเนิดจากป่าในแนวเทือกเขาบรรทัด อันเป็นป่าที่มีความอุดมสมบูรณ์ ชิมซับน้ำจากป่าเป็นลำห้วยต่าง ๆ บางแห่งเป็นน้ำตก โกรก โคนและธารน้ำ ไหลรินลดหล่นไปตามหุบห้วยรวมกันเป็นลำคลองหล่อเลี้ยงพืชพรรณและสัตว์น้ำ รวมทั้งคนในชุมชนได้ใช้ประโยชน์ทางการเกษตร อุปโภคและบริโภค (สภานานวัตตะโหมค, 2543 : 18)

1.1.1.3 สัตว์ป่า สัตว์ป่าเป็นตัวชี้วัดความอุดมสมบูรณ์ของป่าได้เป็นอย่างดี จากการรวบรวมชนิดของสัตว์ที่พบในพื้นที่แถบนี้โดยเขตรักษาพันธุ์สัตว์ป่าเขาบรรทัด พบว่ามีสัตว์ชนิดต่าง ๆ ได้แก่ แมวลายหินอ่อน สมเสร็จ เลียงผา เสือ หมี ค่างแว่นถิ่นใต้ ชะนี เก้ง กวาง หมูป่า

ถึง นกเงือก นกชนิดต่าง ๆ สัตว์เลี้ยงลูกหลาน และปลาน้ำจืดคนานาชนิด (สภากานวัตตะโหมค, 2543 : 21)

จากคำบอกเล่าของวรรณ ขุนจันทร์ (สัมภาษณ์, 9 ตุลาคม 2545) พบว่า “สมาชิกในชุมชนใช้ประโยชน์จากป่ามาตั้งแต่อดีต เพราะเป็นแหล่งปัจจัย 4 จนมีการให้สมญานามว่า ‘ป่าเขาหัวช้างเป็น Big C ของชุมชน’ คือ เป็นห้างสรรพสินค้าที่สมาชิกในชุมชนสามารถเลือกหาอาหารและยารักษาโรคได้สารพัดชนิดตามความต้องการ” ในขณะเดียวกัน สมบูรณ์ ชั่วราชการ (สัมภาษณ์, 13 มิถุนายน 2545) ซึ่งเป็นอดีตนายพราน ได้กล่าวถึงวิธีการใช้ทรัพยากรป่าเขาหัวช้างเพื่อให้เหลือไว้สำหรับคนรุ่นต่อไปว่า “...เป็นการใช้ประโยชน์ตามหลักการอนุรักษ์ คือ มีการเลือกใช้ทรัพยากรตามวิถีชีวิตและภูมิปัญญาท้องถิ่น เช่น การตัดหน่อไม้ จะไม่ตัดตอนที่ป็นต้นอ่อนแล้ว การล่าหมีป่าจะล่าเฉพาะตัวผู้ที่เป็นหัวหน้าฝูงเท่านั้น...” จากความหลากหลายของทรัพยากรชีวภาพของท้องถิ่น อีกทั้งมีภูมิปัญญาอันเอื้อให้เกิดการใช้ทรัพยากรอย่างยั่งยืน ทำให้สมาชิกในชุมชนมีความภาคภูมิใจที่จะนำเสนอของดีในชุมชนให้สังคมภายนอกได้รับรู้ โดยเฉพาะอย่างยิ่งความรู้ด้านสมุนไพร วิถีชีวิตชาวป่า ความเชื่อต่าง ๆ เกี่ยวกับทรัพยากร และปรากฏการณ์ทางธรรมชาติที่น่าสนใจ จนกระทั่งได้มีการกำหนดขอบเขตพื้นที่ป่าชุมชน ออกกฎระเบียบการใช้ป่า กำหนดคบทลงโทษสำหรับผู้ฝ่าฝืน และมีการนำเอาความเชื่อ อุดมการณ์ และพิธีกรรมมาเป็นแนวทางในการกำหนดกฎเกณฑ์ที่ใช้ในการจัดการทรัพยากรของชุมชน โดยศักยภาพในการจัดการทรัพยากรของสมาชิกในชุมชน ไม่ได้เป็นเพียงจารีตประเพณีและวิถีปฏิบัติที่สืบเนื่องต่อกันมาเท่านั้น แต่สมาชิกในชุมชนยัง ได้พัฒนาวิถีชีวิตผูกพันอย่างแนบแน่นกับธรรมชาติ ส่งสมภูมิปัญญาและองค์ความรู้เกี่ยวกับของป่า อาหาร ยาสมุนไพร และทรัพยากรธรรมชาติในชุมชนมาเป็นเวลานาน ในขณะเดียวกัน ภูมิปัญญาและองค์ความรู้ก็เป็นทุนของชุมชนที่สำคัญทุนหนึ่งที่เอื้อให้สมาชิกในชุมชนเกิดการเรียนรู้เกี่ยวกับการจัดการทรัพยากรของชุมชนเช่นกัน ดังจะกล่าวรายละเอียดในหัวข้อต่อไป ซึ่งจากการจัดตั้งป่าชุมชนทำให้เห็นว่าสมาชิกในชุมชนมีจารีตของการจัดการทรัพยากรที่ถือว่าทรัพยากรเป็นสมบัติร่วมของชุมชน นั่นคือจารีตที่ถือว่าป่าเป็นของชุมชน จัดการ โดยชุมชน เพื่อผลประโยชน์ที่เป็นธรรมต่อสมาชิกทุกคน

1.1.2 ทุนคน (Human capital) หมายถึงการมีทรัพยากรบุคคลที่มีคุณภาพ มีผู้นำชุมชน ซึ่งเป็นที่ยอมรับของสมาชิกในชุมชน และเป็นผู้ที่มีความรู้ ความสามารถในการบริหารจัดการองค์กรต่าง ๆ ของชุมชน นอกจากนี้ยังต้องมีทรัพยากรบุคคลที่มีลักษณะหลากหลาย กล่าวคือ ไม่ใช่มีเฉพาะกลุ่มบุคคลบางประเภทเท่านั้น แต่ต้องมีความหลากหลายของกลุ่มอายุ เพื่อการบริหารจัดการองค์กรต่าง ๆ ของชุมชนจะได้มีความหลากหลายและเข้าถึงทุกกลุ่มอายุของสมาชิก

ในชุมชน ทำให้สามารถตอบสนองความต้องการของสมาชิกในชุมชนได้อย่างทั่วถึงและยั่งยืน อภิรัช พันธเสน (2539 : 78) ยังได้กล่าวอีกว่า การมีผู้นำที่เข้มแข็งและมีภูมิปัญญา สามารถปรับใช้ภูมิปัญญาท้องถิ่นให้เข้ากับสถานการณ์ทางเศรษฐกิจ การเมือง การปกครอง กฎหมาย สังคมและวัฒนธรรมที่เปลี่ยนแปลงไป ส่งผลให้เกิดการรักษากฎระเบียบต่าง ๆ มีระบบ จิตสำนึก และพฤติกรรมขึ้นอยู่กับผลประโยชน์ของชุมชนเป็นหลัก

ชุมชนตะโหมคมีทรัพยากรบุคคลที่มีคุณภาพ โดยมีผู้นำที่เป็นที่ยอมรับของสมาชิกในชุมชน อีกทั้งยังเป็นสิ่งที่พึงทางจิตใจของสมาชิกในชุมชนอีกด้วย ผู้นำที่กล่าวถึง คือ พระครูอุทิศกิจจาทร เจ้าอาวาสวัดตะโหมค ซึ่งเป็นที่พึ่งทางจิตใจและเป็นผู้นำในการพัฒนาชุมชนมาเป็นเวลานาน นอกจากนี้ในฝ่ายฆราวาสก็มีผู้นำทั้งที่เป็นทางการและผู้นำตามธรรมชาติตามคำบอกเล่าของวรรณ ชุนจันทร์ (สัมภาษณ์, 14 ตุลาคม 2545) ดังนี้

ผู้นำของชุมชนตะโหมคมีมาตั้งแต่เริ่มก่อตั้งชุมชน โดยสกุลใดที่เป็นผู้นำชุมชนอยู่ในขณะนั้น หากหมดวาระแล้วก็จะให้บุตรหลานหรือคนในสกุลเดียวกันมารับช่วงเป็นผู้นำชุมชนต่อไป และเมื่อคนได้รับการศึกษามากขึ้น มีการเปิดโอกาสมากขึ้น ทำให้คนที่เข้ามาเป็นผู้นำมาจากการเลือกตั้งจากสมาชิกในชุมชน โดยเลือกผู้ที่มีความรู้ ความสามารถที่จะเป็นผู้นำได้ เพื่อมาพัฒนาชุมชน

ผู้นำตามธรรมชาติ เป็นผู้นำที่มีบทบาทในการช่วยเหลือสังคม โดยไม่มีหน้าที่ที่ทางราชการมอบหมายให้ หรือมาจากการแต่งตั้งโดยประชาชน ในอดีตนั้นผู้ที่ไม่ได้เป็นผู้นำที่เป็นทางการจะไม่มีโอกาสในการทำงานพัฒนาชุมชน แต่เมื่อเวลาเปลี่ยน ยุคสมัยเปลี่ยน ทำให้บุคคลเหล่านี้มีโอกาสมากขึ้นและมีขวัญ กำลังใจในการทำงานเพื่อส่วนรวมมากขึ้น โดยการทำงานเพื่อชุมชนนั้นเกิดจากจิตสำนึกของเขาเอง ซึ่งจะทำงานตามความถนัดและมีความภาคภูมิใจในการทำงานเพื่อชุมชน

นอกจากนี้ในองค์กรชุมชนต่าง ๆ ยังประกอบด้วยบุคคลหลาย ๆ รุ่นเข้ามาเป็นคณะกรรมการและสมาชิก ทำให้การบริหารงานต่าง ๆ เป็นไปตามความต้องการของสมาชิก ซึ่งสามารถแบ่งกลุ่มคนที่เข้าร่วมกิจกรรมของชุมชนได้เป็นช่วงวัยต่าง ๆ ดังตาราง 4 โดยในกระบวนการทำงานร่วมกันของสมาชิกในชุมชนนั้น มีการเปิดโอกาสและชักชวนให้คนรุ่นใหม่เข้าร่วมในกิจกรรมของชุมชนด้วย ทำให้คณะทำงานของชุมชนมีความหลากหลายด้านอายุ ดังที่สมเกียรติ บัญชาพัฒนศักดิ์ (สัมภาษณ์, 26 มีนาคม 2545) กล่าวว่า “ป่าชุมชนจะมีการรับสมาชิกอยู่เสมอ ไม่จำกัดจำนวน สำหรับการชักชวนคนรุ่นใหม่เข้ามาทำงานนั้นจะใช้วิธี

การคุยกับผู้นั้นเป็นการส่วนตัว และคุยกับผู้ปกครอง เพื่อให้มีการชักจูงอีกแนวทางหนึ่ง” ส่วนในกรณีที่ถ้าสมาชิกท่านใดไม่สามารถเข้าร่วมกิจกรรมของชุมชนในแต่ละครั้งได้ ก็จะส่งตัวแทนเข้ามาเข้าร่วมกิจกรรม อีกทั้งชุมชนยังเกิดความภาคภูมิใจที่มีคนรุ่นใหม่เข้ามาทำงาน อนุรักษ์ทรัพยากรของชุมชน ดังที่สมบูรณ์ ช่วยราชการ (สัมภาษณ์, 1 มิถุนายน 2545) กล่าวว่า “รู้สึกดีในการที่ได้กลุ่มใหม่มีความรักป่า รักสิ่งแวดล้อม”

ตาราง 4 แสดงกลุ่มอายุและตัวอย่างรายชื่อของสมาชิกในชุมชนที่เข้าร่วมกิจกรรมของชุมชน

ช่วงอายุ	ตัวอย่างรายชื่อสมาชิกในชุมชน ที่เข้าร่วมกิจกรรมของชุมชน	ความรู้ ประสบการณ์ ที่เอื้อให้เกิดการเรียนรู้
18-24 ปี	(1) บัญชา อาศัย (2) เกรียงศักดิ์ หนูวุ่น (3) อัจฉิมา อาศัย (4) ดวงเดือน มนทอง	นำความรู้/ประสบการณ์จากในระบบ การศึกษามาปรับใช้ในการพัฒนาชุมชน
25-40 ปี	(1) สมเกียรติ บัญชาพัฒนศักดิ์ (2) ชื่นกมล ขุนจันทร์ (3) ยุพา วังรัมย์ (4) กมล ขุนจันทร์ (5) เต็ม ทองมน (6) ศรีสุดา ชนะสิทธิ์ (7) สายัณห์ ภู่วัฒน์ (8) พรพิศ พลเพชร (9) อำนาจ ขุนจันทร์	นำความรู้/ประสบการณ์ทั้งจากการ ศึกษาในระบบและจากการทำงาน ภายนอกชุมชนมาปรับใช้ในการพัฒนา ชุมชน และนำประสบการณ์จาก ภายนอกชุมชนมาแลกเปลี่ยนกับสมาชิก ในชุมชนอยู่เสมอ
41-60 ปี	(1) จรรย์ ราชรวี (2) คล่อง อาศัย (3) พันธุ์ ช่วยราชการ (4) สมทบ เขียวจีน (5) ประนอม จวนสว่าง (6) กุศล มุกช่วย (7) ปรีชา มนทอง (8) ฌรงค์ หนูชู	นำประสบการณ์ชีวิตมาใช้ในการพัฒนา ชุมชน
60 ปี ขึ้นไป	(1) บุญชม เพ็ญจำรัส (2) พันธุ์ ช่วยชุมชน (3) วรณ ขุนจันทร์ (4) สมบูรณ์ ช่วยราชการ (5) สวาท ทองรักษ์ (6) อ้น มนทอง (7) ประเทือง ขุนจันทร์	ประสบการณ์ชีวิตและความอาวุโส ทำให้คนกลุ่มนี้เป็นที่เคารพและนับถือ ทั้งด้านความคิดและประสบการณ์ ของสมาชิกในชุมชน

กล่าวอีกนัยหนึ่งก็คือ ผู้นำตามธรรมชาติมีบทบาทสำคัญมากขึ้นและได้รับการยอมรับมากกว่าผู้นำที่เป็นทางการ ทั้งนี้ผู้นำตามธรรมชาตินอกจากจะมีคุณสมบัติของความเป็นผู้นำแล้วยังต้องอาศัยความรู้ ความสามารถและประสบการณ์ในการบริหารจัดการชุมชนอีกด้วย ในขณะที่เดียวกัน ความแตกต่างของคนแต่ละช่วงอายุ ทำให้เกิดความหลากหลายทั้งด้านความรู้และประสบการณ์ ซึ่งเอื้อให้เกิดการเรียนรู้ที่สำคัญต่อชุมชน จะเห็นได้ว่าทุกคนมีความสัมพันธ์กับทุนสติปัญญาอย่างแนบแน่นโดยจะได้กล่าวรายละเอียดเกี่ยวกับทุนสติปัญญาในหัวข้อต่อไป

1.1.3 ทุนระบบสังคมและวัฒนธรรม (Socio – cultural capital) หมายถึงการมีภูมิปัญญาและประเพณีวัฒนธรรมท้องถิ่นที่ประยุกต์เข้ากับสภาพสังคม โดยโครงสร้างทางธรรมชาติที่หลากหลายของท้องถิ่น ส่งเสริมให้มีปฏิสัมพันธ์แบบเครือข่าย สร้างระบบชุมชน/สังคมแบบพึ่งพา โดยใช้วัฒนธรรมชุมชนเป็นตัวเชื่อมร้อยความหลากหลายหรือความแตกต่างของบุคคลเข้าด้วยกัน จนเกิดเป็นพลังสำรองและศักยภาพของชุมชนในการใช้ทรัพยากรและการทำกิจกรรมต่าง ๆ ของชุมชนอย่างเหมาะสม ในขณะเดียวกัน เฟินและสโคเอน (Fien and Skoien, 2002 : 270) กล่าวว่า ทุนทางสังคมเป็นกระบวนการระหว่างผู้คนที่ได้จัดตั้งเครือข่ายบนพื้นฐานของบรรทัดฐานและความเชื่อใจกันทางสังคม เพื่อให้เกิดประโยชน์ร่วมกัน ซึ่งทุนทางสังคมเกิดขึ้นจากการเรียนรู้ทางสังคมโดยการมีส่วนร่วมของสมาชิกในชุมชน สำหรับชุมชนตะโหมด กิจกรรมทางศาสนาและวัฒนธรรมเป็นองค์ประกอบสำคัญให้เกิดกิจกรรมต่าง ๆ ของชุมชน นอกจากนี้ความสัมพันธ์ทางเครือญาติก็เป็นอีกปัจจัยหนึ่งที่ทำให้สมาชิกในชุมชนตะโหมดมีความเป็นอันหนึ่งอันเดียวกัน ทำให้การรวมกลุ่มกันทำกิจกรรมมีความแน่นแฟ้นยิ่งขึ้น และมีการให้ความเคารพผู้อาวุโส ทำให้สามารถลดปัญหาความขัดแย้งภายในชุมชนได้ระดับหนึ่ง เนื่องจากมีผู้อาวุโสเป็นเสมือนหนึ่งที่ปรึกษาหรือผู้นำที่มีประสบการณ์ที่จะคอยไกล่เกลี่ยปัญหาความขัดแย้งในชุมชน และผู้อาวุโสก็ยังเป็นผู้ริเริ่มกิจกรรมสำคัญต่าง ๆ ของชุมชนอีกด้วย ซึ่งองค์ประกอบสำคัญที่เอื้อให้เกิดทุนระบบสังคมและวัฒนธรรมของชุมชนตะโหมด ได้แก่

1.1.3.1 ความสัมพันธ์ระบบเครือญาติ จากคำบอกเล่าของวรรณ ขุนจันทร์ (สัมภาษณ์, 14 ตุลาคม 2545) พบว่า “ชุมชนตะโหมดเป็นสังคมเครือญาติ คือมีตระกูลเครือญาติ ซึ่งประกอบด้วยคนหลาย ๆ สกุล การใช้นามสกุลมีในสมัยรัชกาลที่ 6 แต่สังคมเครือญาติมีมาก่อนหน้านั้นในอดีต บุคคลภายนอกที่อพยพเข้ามาในชุมชนแทบจะไม่มี สมาชิกในชุมชนจะเป็นคนในตระกูลเดียวกันหมด และกลุ่มคนจะมีความไม่เสมอภาคกัน มีความเป็นระบบศักดินามาก แต่เมื่อสังคมเปลี่ยนแปลงไป มีการติดต่อกับสังคมภายนอกมากขึ้น คนได้รับการศึกษามากขึ้น ทำให้กลุ่มคนมีการพัฒนาจนมีความเท่าเทียมกันทั้งด้านความรู้ ฐานะทางการเงิน และสังคม ชุมชนตะโหมด

อยู่ได้อย่างสงบสุขเนื่องจากมีความเป็นตระกูลเดียวกัน จึงไม่มีการยกพวกทำลายนกัน เมื่อมีความขัดแย้งกันก็จะใช้ความเป็นญาติพี่น้อง ผู้น้อย – ผู้ใหญ่มาปรับความเข้าใจกัน และไม่นำมาเป็นอารมณ์ ซึ่งเป็นวัฒนธรรมหนึ่งประจำชุมชนตะโหมค”

1.1.3.2 ประเพณี วัฒนธรรมของชุมชน ชุมชนตะโหมคมีประเพณี วัฒนธรรมอันเป็นเอกลักษณ์ของชุมชนที่นอกเหนือจากประเพณี วัฒนธรรมของภาคใต้ กิจกรรมดังกล่าวคือกิจกรรมในช่วงเทศกาลสงกรานต์ หรือที่เรียกว่า “วันว่าง” โดยวันที่ 13 – 15 เมษายนของทุกปี เป็นช่วงเวลาแห่งความสนุกสนาน เพราะถือเป็นการฉลองรับศักราชใหม่ และเป็นช่วงเวลาที่ลูกหลานร่วมกันทำบุญอุทิศส่วนกุศลให้แก่บรรพบุรุษด้วย นอกจากนี้ทุกคนจะทำตัวให้ว่างจากภาระหน้าที่การงานประจำต่าง ๆ (สภากาชาดวัดตะโหมค, 2543 : 24 – 25) โดยมีกิจกรรมต่าง ๆ ดังนี้

ก. วันที่ 13 เมษายน ทำบุญตักบาตร และถวายภัตตาหารเพลในวัดตะโหมค กิจกรรมช่วงบ่ายมีการนิมนต์พระบั้งสกุลอัฐิบรรพบุรุษ และมีการสาคน้ำกัน นอกจากนี้ช่วงเวลากลางคืนมีกิจกรรมย้อนยุคตะโหมค โดยการแสดงแสง สี เสียงย้อนยุคบ้านตะโหมค ซึ่งเป็นการแสดงของสมาชิกในชุมชน โดยการร่วมมือจากองค์กรต่าง ๆ ภายในชุมชน และมีการจำลองสถานการณ์โดยมีการละเล่นและการแต่งกายแบบย้อนยุค

ข. วันที่ 14 เมษายน มีการทำบุญ สรงน้ำพระ และแข่งขันการละเล่นพื้นบ้านระหว่างหมู่บ้าน เช่น ทูนแผล้ง (การนำภาชนะใส่น้ำซึ่งเป็นเครื่องปั้นดินเผา วางไว้บนศรียะ และแข่งขันความเร็วคล้ายการวิ่งแข่งหรือวิ่งผลัด) เพื่อความสนุกสนาน เพลิดเพลิน และสร้างความสัมพันธ์อันดีต่อกัน นอกจากนี้สมาชิกในชุมชนได้กำหนดให้วันนี้เป็นวันกตัญญู โดยมีการรณรงค์ขอพรจากผู้สูงอายุของหมู่บ้าน แสดงถึงการให้ความเคารพผู้อาวุโส และสร้างความสัมพันธ์อันดีภายในครอบครัว

ค. วันที่ 15 เมษายน มีกิจกรรมที่สำคัญ คือ ประเพณี 2 ศาสนา ซึ่งจะจัดขึ้นในวันที่ 15 เมษายน ของทุกปี โดยจะเป็นการทำบุญร่วมกันระหว่างชาวไทยพุทธและชาวไทยมุสลิมที่มีบรรพบุรุษร่วมกัน กล่าวคือ บริเวณฉาปสถานของชาวไทยพุทธในปัจจุบันนั้น เคยเป็นสุสานของชาวไทยมุสลิมในอดีต จึงมีการร่วมกันทำบุญอุทิศส่วนกุศลให้แก่ผู้ล่วงลับไปแล้ว อาหารที่นำมาในวันนั้นจะไม่มีอาหารที่ผิดหลักศาสนาอิสลาม เพราะชาวไทยพุทธจะแบ่งอาหารให้โต๊ะอิหม่ามประกอบพิธีนุหริตามหลักศาสนาอิสลาม ขณะที่ชาวไทยมุสลิมก็แบ่งอาหารถวายพระสงฆ์เช่นกัน

ในขณะที่เดียวกัน เมื่อช่วงวันที่ 5 – 17 เมษายน 2545 วัดตะโหมคได้จัดงานเปิดทองฝิ่งลูกนิมิต ซึ่งจากงานในครั้งนี้ ทำให้พบว่า การแบ่งหน้าที่กันรับผิดชอบของสมาชิกในชุมชน

มีความเป็นประชาธิปไตยและใช้วัดเป็นศูนย์กลาง เนื่องจากมีการเชิญทุกฝ่ายที่เกี่ยวข้องเข้ามารับรู้ และร่วมกันรับผิดชอบ โดยมีการแบ่งงานเป็นฝ่ายต่าง ๆ หมุนเวียนกันรับผิดชอบในแต่ละวัน เช่น ฝ่ายต้อนรับ ฝ่ายขายดอกไม้ – รูปเทียน ฝ่ายอาหาร ฝ่ายประชาสัมพันธ์ ฝ่ายกิจกรรมนันทนาการ เป็นต้น ซึ่งสมาชิกของชุมชนแต่ละหมู่บ้าน ได้ให้ความร่วมมือและรับผิดชอบต่องานที่ได้รับมอบหมาย เป็นอย่างดี และจากการที่มีวัดเป็นศูนย์กลางของชุมชน ส่งผลให้ชุมชนตระหนักถึงเอกลักษณ์เฉพาะ คือ มีการรวมกลุ่มกันเป็นองค์กรชุมชนขนาดใหญ่ระดับตำบล ซึ่งมีการบริหารจัดการโดยสมาชิกในชุมชน อีกทั้งมีการจัดเวทีการสนทนาอย่างไม่เป็นทางการของชุมชนอย่างสม่ำเสมอ แทบทุกวัน เนื่องจากเมื่อมีเรื่องปรึกษาหารือ สมาชิกในชุมชนก็จะมาพูดคุยกันที่วัดเหมือนเป็นแหล่งนัดพบของชุมชน เป็นการสร้างความตื่นตัวของสมาชิกในชุมชนต่อปัญหาต่าง ๆ การทำกิจกรรมของสมาชิกในชุมชนจึงเกิดมาจากความร่วมมือกันของสมาชิกในชุมชนและแต่ละกิจกรรมที่เกิดขึ้น เกิดจากความพร้อมของสมาชิกในชุมชนที่จะดำเนินกิจกรรมนั้น ๆ สังเกตได้จาก การเข้าร่วมประชุมกับสมาชิกในชุมชนหลาย ๆ ครั้ง ทำให้ทราบว่าก่อนจะจัดกิจกรรมแต่ละกิจกรรมนั้น สมาชิกในชุมชนต้องให้ที่ประชุมร่วมกันวิเคราะห์ข้อดี – ข้อเสียที่จะเกิดขึ้นกับชุมชน รวมทั้งศักยภาพและความพร้อมของสมาชิกในชุมชนในการดำเนินกิจกรรมนั้น ๆ หากสมาชิกในชุมชนไม่พร้อมหรือกิจกรรมนั้นมีข้อเสียมากกว่าข้อดี สมาชิกในชุมชนก็จะยกเลิกความคิดที่จะทำกิจกรรมนั้น ๆ ไปก่อน เมื่อมีความพร้อมแล้วจึงค่อยนำมาร่วมกันพิจารณาใหม่

นอกจากนี้ ตั้งแต่พ.ศ. 2541 สมาชิกชุมชนตระหนักพร้อมกับสถาบันทักษิณคดีศึกษา ได้จัดตั้งศูนย์วัฒนธรรมตระโหมคขึ้นที่โรงเรียนประชานาฏ โดยสมาชิกในชุมชนช่วยกันออกทั้งร่างกายและแรงใจในการก่อสร้างศูนย์วัฒนธรรมของชุมชน เพื่อเป็นแหล่งศึกษาเรียนรู้ ประเพณี วัฒนธรรม วิถีชีวิตของชาวตระโหมค ให้แก่เยาวชนคนรุ่นใหม่ในชุมชน และคณะศึกษาดูงานหรือนักท่องเที่ยวที่มีความสนใจประเพณีวัฒนธรรมและภูมิปัญญาของชาวตระโหมค

1.1.4 ทุนสติปัญญา (Wisdom capital) หมายถึงการมีทรัพยากรบุคคลที่มีความรู้ ความสามารถที่จะส่งผลให้เกิดการพัฒนาสังคมหรือชุมชนในด้านต่าง ๆ ซึ่งความรู้ดังกล่าวเป็นทั้งความรู้ทางการศึกษา และความรู้ซึ่งเป็นภูมิปัญญาท้องถิ่น อีกทั้งมีการถ่ายทอดความรู้ ภูมิปัญญาสู่คนรุ่นต่อไปอย่างต่อเนื่อง นอกจากนี้ยังมีการนำความรู้หรือภูมิปัญญาดังกล่าว มาใช้ในการบริหารจัดการกลุ่มหรือองค์กรชุมชนต่าง ๆ ให้เป็นไปอย่างราบรื่น สำหรับชุมชนตระโหมค สามารถแบ่งทุนสติปัญญาของชุมชนได้เป็น 5 รูปแบบ คือ



#### 1.1.4.1 การศึกษาของสมาชิกในชุมชนตะโหมด

ชาวตะโหมดมีความตื่นตัวและให้ความสำคัญต่อการศึกษามาตั้งแต่อดีต แต่เนื่องจากในสมัยก่อนสถานศึกษาอยู่ห่างไกลจากชุมชน ทำให้สมาชิกในชุมชนส่วนใหญ่เรียนจบชั้นประถมศึกษาปีที่ 4 จากโรงเรียนประชาบาลในชุมชนเท่านั้น แต่เมื่อมีการพัฒนาสร้างถนนทำให้การคมนาคมสะดวกขึ้น สมาชิกในชุมชนจึงมีโอกาสดำเนินการศึกษาในระดับสูงขึ้น จึงทำให้คนรุ่นใหม่มีการศึกษามากขึ้น โดยแต่ละครอบครัวพยายามส่งเสริมและสนับสนุนให้บุตรหลานได้ศึกษาเล่าเรียนอย่างเต็มความสามารถ เมื่อจบการศึกษาแล้วสมาชิกจำนวนหนึ่งไปประกอบอาชีพอยู่ในถิ่นอื่น แต่จำนวนหนึ่งได้กลับมาประกอบอาชีพและตั้งครอบครัวในชุมชน นอกจากนี้แล้ววัดตะโหมดก็ยังจัดให้มีการศึกษาหลักสูตรในพระพุทธศาสนาแก่เยาวชนในชุมชน โดยจัดให้มีการเรียนการสอนและการสอบธรรมศึกษาเป็นประจำทุกปี และยังมีส่งเสริมและสนับสนุนให้สอบธรรมสนามหลวงสำหรับพระภิกษุที่ทำการอุปสมบทที่วัดตะโหมดทุกรูปเพื่อให้คนเป็นคนที่สมบูรณ์ ชาวตะโหมดส่วนใหญ่จึงได้รับการศึกษาทั้งทางโลกและทางธรรมตลอดมา (สถาลานวัดตะโหมด, 2543 : 4)

ในขณะที่เดียวกัน สมาชิกในชุมชนนำโดยพระครูอุทิตกิจจาทรเห็นความสำคัญของการศึกษา จึงได้ร่วมกันจัดตั้งโรงเรียนมัธยมขึ้นในชุมชน โดยได้รับบริจาคที่ดินจากสมาชิกในชุมชน ใน พ.ศ. 2522 จึงจัดตั้งโรงเรียนประชาบำรุงขึ้น ปัจจุบันได้เปิดสอนระดับมัธยมศึกษาปีที่ 1 - 6 นอกจากนี้ในช่วงเวลา 3 ปีที่ผ่านมา สถาลานวัดได้ให้การสนับสนุนทุนการศึกษาแก่นักเรียนที่สามารถสอบเข้าเรียนต่อในมหาวิทยาลัยปิดของรัฐ ซึ่งขาดแคลนทุนทรัพย์และมีความประพฤติดี มีนักเรียนได้รับทุนการศึกษาตลอดระยะเวลาเรียนทั้งสิ้น 12 คน (เป็นนักเรียนมุสลิม 2 คน) โดยไม่มีข้อผูกมัดใด ๆ ทางชุมชนมีความคาดหวังไว้ว่าผู้ที่ได้รับทุนการศึกษาจะไม่ลืมชุมชน ไม่ทิ้งครอบครัว และมีความตั้งใจจะทำหน้าที่ของตนเองให้ดีที่สุด (วรรณ ขุนจันทร์ (สัมภาษณ์), 14 ตุลาคม 2545)

อนึ่ง ใน พ.ศ. 2543 สถาลานวัดตะโหมด ร่วมกับโรงเรียนประชาบำรุง โดยการสนับสนุนของสำนักงานป้องกันและปราบปรามยาเสพติดภาคใต้ ได้จัดทำหลักสูตรท้องถิ่น “ตะโหมดศึกษา : หลักสูตรท้องถิ่นชุมชนตะโหมด” ซึ่งเป็นการส่งเสริมการมีส่วนร่วมของชุมชนในการจัดการศึกษา โดยเนื้อหาหลักสูตรประกอบด้วยหัวข้อดังต่อไปนี้ สถาปนามิศาสตร์ สิ่งแวดล้อมและสังคม พัฒนาการทางประวัติศาสตร์ของชุมชน มรดกทางธรรมชาติและวัฒนธรรมท้องถิ่น ภูมิปัญญาชาวบ้านและเทคโนโลยี เอกลักษณ์ของท้องถิ่นและบุคคลสำคัญในท้องถิ่น ตะโหมด ซึ่งหลักสูตรท้องถิ่นฉบับนี้ใช้สอนนักเรียนในโรงเรียนประชาบำรุง เพื่อให้เยาวชน

ในชุมชนได้รู้จักชุมชนของตนเอง ให้มีความสำนึกรักชุมชนและร่วมกันพัฒนาชุมชนให้ก้าวหน้าต่อไป ในขณะเดียวกันในช่วงเดือนตุลาคม 2544 – กรกฎาคม 2545 นางสาวสนทญา เมืองสุข นักศึกษาปริญญาโท สาขาวิชาสิ่งแวดล้อมศึกษา คณะการจัดการสิ่งแวดล้อม มหาวิทยาลัยสงขลานครินทร์ ได้จัดทำวิทยานิพนธ์เรื่อง การมีส่วนร่วมของชุมชนกับโรงเรียนในการสร้างหลักสูตรท้องถิ่น : กรณีศึกษา เรื่องป่าของชุมชน ตำบลตะโหมด อำเภอตะโหมด จังหวัดพัทลุง โดยการจัดเวทีระดมความคิดในการสร้างหลักสูตรท้องถิ่นร่วมกับสมาชิกในชุมชนเรื่อง “ป่าของชุมชน” เพื่อให้ นักเรียนเห็นความสำคัญของป่าไม้ วิถีชีวิตและภูมิปัญญาท้องถิ่นในการจัดการทรัพยากรและ มีความตระหนักร่วมกันในการรักษาทรัพยากรธรรมชาติของชุมชน แต่หลักสูตรดังกล่าวอยู่ในระหว่างปรับปรุงเพื่อความสมบูรณ์ ยังไม่มีการใช้อย่างเป็นทางการ และคาดว่าจะใช้อย่างเป็นทางการได้ในภาคเรียนที่ 1 ปีการศึกษา 2546

#### 1.1.4.2 ผู้ที่มีบทบาทสำคัญในการพัฒนากิจกรรมของชุมชน

ดังได้กล่าวในหัวข้อบุคคลแล้วว่า ผู้นำที่มีบทบาทสำคัญของชุมชนตะโหมด คือ ผู้นำตามธรรมชาติ โดยผู้นำตามธรรมชาติดังกล่าวมีทั้งผู้นำฝ่ายสงฆ์และฝ่ายฆราวาส จากการเรียบเรียงจากหลักสูตรตะโหมดศึกษาและการสัมภาษณ์ ผู้นำที่มีบทบาทสำคัญในชุมชนตะโหมด มีดังต่อไปนี้

ก. พระครูอุทิศกิจจาทร เจ้าอาวาสวัดตะโหมด สำเร็จการศึกษาชั้นประถมศึกษาปีที่ 4 จากโรงเรียนวัดตะโหมด อำเภอตะโหมด จังหวัดพัทลุง อุปสมบทเมื่อวันที่ 18 มิถุนายน 2488 ณ วัดตะโหมด สอบไล่ได้นักธรรมชั้นโท เมื่อ พ.ศ. 2492 ต่อมาได้รับแต่งตั้งเป็นเจ้าอาวาสวัดตะโหมด เจ้าคณะตำบลตะโหมด พระอุปัชฌาย์ และเจ้าคณะอำเภอตะโหมด ตามลำดับ ท่านมุ่งมั่นทุ่มเทพลังกาย พลังใจ พลังทรัพย์ พลังสติปัญญาทุกด้านที่จะพัฒนาวัดตะโหมดให้เจริญมั่นคงเป็นศูนย์แห่งศรัทธาของฆราวาส ญาติโยมชาวตะโหมดและใกล้เคียง ท่านมีความสนใจใฝ่รู้ใฝ่ศึกษาและมีวิสัยทัศน์กว้างไกลในด้านการศึกษาทั้งทางโลกและทางธรรม ด้วยความมานะพยายามส่งเสริมทุกด้านทุกวิถีทาง นอกจากงานปกครองภายในวัดแล้ว ท่านยังเป็นที่พึ่งที่สำคัญของสมาชิกในชุมชน โดยได้อุทิศตนในการพัฒนาชุมชนด้านต่าง ๆ ทั้งทางด้านการปกครอง งานด้านศาสนศึกษาและศึกษาสงเคราะห์ งานด้านสาธารณูปการ ด้านสาธารณสงเคราะห์ และงานเผยแผ่พระพุทธศาสนา (สถานวัดตะโหมด, 2543 : 47 – 48)

ข. พระครูสุนทรภิกขานุโยค รองเจ้าอาวาสวัดตะโหมด จบการศึกษาชั้นประถมศึกษาปีที่ 4 จากโรงเรียนวัดตะโหมด อุปสมบทเมื่อ พ.ศ. 2514 และสอบได้นักธรรมชั้นเอก จากสำนักเรียนวัดตะโหมด นอกจากนี้ยังสอบได้หลักสูตรสัมฤทธิ์บัตร มหาวิทยาลัยสุโขทัย

ธรรมาราช มีความชำนาญพิเศษด้านงานเผยแผ่และองค์กรฆราวาส พระครูสุนทรกิจจานุโยค อุทิศตนในงานพัฒนาชุมชนด้านต่าง ๆ ทั้งงานด้านการศึกษา งานเผยแผ่ งานสาธารณูปการ งานศึกษาสงเคราะห์และงานสาธารณสงเคราะห์ โดยท่านได้ทำงานร่วมกับพระครูอุทิศกิจจาทร เจ้าอาวาสวัดตะโหมคอยู่เสมอ ทำให้ท่านได้เรียนรู้วิธีการทำงานจากเจ้าอาวาสและถือเป็นแบบอย่างในการปฏิบัติตนเพื่อชุมชนเสมอมา (สุนทรกิจจานุโยค, พระครู. 2545)

ก. พระครูสังฆรักษ์วิชาญ ผู้ช่วยเจ้าอาวาสวัดตะโหมค จบการศึกษานิติศาสตรบัณฑิต จากมหาวิทยาลัยสุโขทัยธรรมาราช อุปสมบทเมื่อ พ.ศ. 2526 และเป็นนักธรรมชั้นเอก สำนักเรียนวัดตะโหมค เป็นพระภิกษุผู้ทรงจำพระปาติโมกข์ พระธรรมทูตทั่วไปเขตอำเภอ ตะโหมค พระนักเผยแผ่จังหวัดพัทลุง ครูสอนพระปริยัติธรรมสำนักเรียนวัดตะโหมค เลขานุการหน่วยอบรมประชาชนประจำตำบลตะโหมค ประธานพระธรรมทายาทรุ่นที่ 13 เลขานุการเจ้าคณะตำบลตะโหมค ผู้ช่วยเลขานุการสถานวัดตะโหมค และกรรมการสถานศึกษาขั้นพื้นฐานโรงเรียนประชาบำรุงและโรงเรียนวัดตะโหมค และมักจะได้รับนิมนต์ให้เป็นวิทยากรในการอบรมหรือการบรรยายพิเศษทั้งในและนอกชุมชนอยู่เป็นประจำ (สังฆรักษ์วิชาญ, พระครู. 2545)

การถ่ายทอดความรู้ และประสบการณ์ระหว่างพระสงฆ์ 3 รูปนี้ ทำให้วัดเป็นที่พึ่งพิงสำคัญของชุมชน จากการที่พระครูสุนทรกิจจานุโยคทำงานร่วมกับพระครูอุทิศกิจจาทรอยู่เสมอ ทำให้ได้เรียนรู้วิธีการทำงานและมีกำลังใจในการทำงานพัฒนาชุมชนโดยถือเอาพระครูอุทิศกิจจาทรเป็นแบบอย่างในการพัฒนา ในขณะที่พระครูสังฆรักษ์วิชาญซึ่งมีความรู้ทางโลกค่อนข้างสูงและมักจะได้รับนิมนต์ไปเผยแผ่และให้ความรู้แก่ประชาชน เยาวชน ทั้งในและนอกชุมชนอยู่เสมอ ทำให้ได้นำความรู้และประสบการณ์เหล่านั้นมาปรับใช้กับชุมชนตะโหมคได้อย่างเหมาะสม และสอดคล้องกับพระครูอุทิศกิจจาทรและพระครูสุนทรกิจจานุโยค จึงเอื้อให้เกิดการพัฒนาชุมชนที่เข้มแข็งและยั่งยืน

ง. นายเฉลียว ชนินทุทรวงศ์ (ชนะสิทธิ์) อดีตกำนันตำบลตะโหมค จบการศึกษาระดับมัธยมศึกษาปีที่ 3 จากโรงเรียนพัทลุง จังหวัดพัทลุง เคยรับราชการเป็นครูประจำตำบลและลาออกจากการเป็นครูประจำตำบลมาประกอบอาชีพส่วนตัว จนกระทั่งได้รับเลือกให้เป็นผู้ใหญ่บ้านหมู่ที่ 3 ตำบลตะโหมค อำเภอเขาชัยสน จังหวัดพัทลุง เมื่อ พ.ศ. 2516 และใน พ.ศ. 2519 ได้รับเลือกเป็นกำนันตำบลตะโหมค กิ่งอำเภอตะโหมค จังหวัดพัทลุง กำนันเฉลียว ได้อุทิศแรงกายแรงใจทำงานเพื่อชุมชน ซึ่งมีกิจกรรมที่สำคัญ (สถานวัดตะโหมค, 2543 : 50 – 51) ดังนี้

- (1) ร่วมจัดตั้งหอสมุดประชาชน
- (2) ร่วมก่อตั้งกลุ่มเกษตรกรทำนา
- (3) ร่วมกับพระครูอุทิศกิจจาทรในการขอจัดตั้งโรงเรียนประชาบาล
- (4) ได้ติดต่อกับส่วนราชการสร้างทำนบกั้นน้ำคลองกง บริเวณพื้นที่ท่าช้าง เพื่อ

ใช้ในการเกษตร

- (5) ติดต่อประสานงานกับการไฟฟ้าส่วนภูมิภาคเพื่อนำไฟฟ้าเข้าสู่หมู่บ้าน
- (6) ติดต่อขอจัดตั้งสุขาภิบาลตะโหมค

จ. นายวรรณ ขุนจันทร์ จบการศึกษาชั้นประถมศึกษาปีที่ 4 ต่อมาสอบได้นักธรรม

เอกจากสนามสอบธรรม อำเภอบางบาล จังหวัดพิจิตร และ พ.ศ. 2508 ได้เป็นเกษตรกรรม  
แผนโบราณ หลังจากนั้นจึงได้รับสัมฤทธิ์บัตรจากมหาวิทยาลัยสุโขทัยธรรมาราช การทำงาน  
เพื่อชุมชนของนายวรรณ ขุนจันทร์ สามารถรวบรวมกิจกรรมที่สำคัญ (สถานวัตตะโหมค,  
2543 : 51 – 52) ได้ดังนี้

- (1) พ.ศ. 2519 เป็นแพทย์ประจำตำบล
- (2) พ.ศ. 2521 เป็นผู้จัดการกลุ่มเกษตรกรทำนาตะโหมค บริหารงานจนทำให้  
กลุ่มเกษตรกรทำนาตะโหมคได้รับคัดเลือกให้เป็นกลุ่มเกษตรกรดีเด่นระดับชาติ 3 ครั้ง

(3) พ.ศ. 2528 ได้รับเกียรติบัตรผู้ประสบความสำเร็จจากสำนักงานการประถมศึกษา  
ศึกษาจังหวัดพิจิตร

- (4) พ.ศ. 2529 ได้รับคัดเลือกจากมูลนิธิธรรมาภิบาลไทยยกย่องให้เป็นคนไทยตัวอย่าง
- (5) พ.ศ. 2529 ได้รับโล่รางวัลจากกรมการปกครองในฐานะเผยแพร่เกียรติคุณ  
ของนักปกครอง

ของนักปกครอง

- (6) พ.ศ. 2532 ได้รับเกียรติบัตรจากกรมส่งเสริมการเกษตรในฐานะผู้อุทิศตน  
เพื่อส่งเสริมงานด้านเกษตร

(7) พ.ศ. 2536 ได้รับโล่รางวัลจากสมาคมวิทยาศาสตร์การเกษตรแห่งประเทศไทย  
ในพระบรมราชูปถัมภ์ ในฐานะผู้นำเพื่อประโยชน์แก่วงการเกษตร

- (8) พ.ศ. 2544 ได้รับรางวัลอนุสรณ์สงขลานครินทร์ 2544 ในฐานะ

ผู้ทำคุณประโยชน์ให้กับชุมชนภาคใต้

#### 1.1.4.3 การถ่ายทอดความรู้/ภูมิปัญญาระหว่างสมาชิกในชุมชน

เนื่องจากชุมชนตะโหมคมีภูมิประเทศติดกับเทือกเขา ทำให้วิถีชีวิตชุมชนมีความผูกพัน  
เชื่อมโยงกับการใช้ทรัพยากรในป่า โดยเฉพาะอย่างยิ่งคนรุ่นก่อน ที่เคยเป็นอดีตนายพราน ซึ่งมี

ความรู้ ความเข้าใจต่าง ๆ เกี่ยวกับป่าเป็นอย่างดี นอกจากนี้ยังมีความเชื่อ วิถีชีวิต ภูมิปัญญาของ นายพรานสมัยก่อนที่มีการใช้ประโยชน์จากป่าในฐานะที่ป่าเป็นแหล่งพึ่งพิงของชุมชน และ สมาชิกชุมชนมีความเข้าใจอย่างลึกซึ้งถึงความเป็นไปของสภาพแวดล้อมและระบบนิเวศของชุมชน การสังเกตและสังมประสพการณ์มาหลายชั่วอายุคน ทำให้ความรู้เกี่ยวกับธรรมชาติ ดันไม้ สมุนไพร

ตลอดจนความสัมพันธ์ระหว่างคนกับป่าได้รับการถ่ายทอดเป็นภูมิปัญญา ของชาวตะโหมคอย่างแท้จริง จากคำบอกเล่าของวรรณ ขุนจันทร์ (สัมภาษณ์, 14 ตุลาคม 2545) พบว่า “ผู้ที่มีบทบาทในการพัฒนาชุมชน คือคนในท้องถิ่นที่มองเห็นชุมชนมาตลอด รวมทั้ง การได้รับประสบการณ์จากการศึกษาเรียนรู้จากที่อื่น ๆ ผู้นำของตะโหมคจะไม่ได้จบการศึกษาสูง แต่พวกเขาไปรู้งานของชุมชน ต้องการให้ชุมชนเป็นที่ยอมรับ โดยใช้วัดเป็นศูนย์กลางและมี พระครูอุทิศกิจจาทรเป็นแบบอย่างผู้นำที่ดีที่สุดของชุมชน ดังที่มีคำขวัญกล่าวไว้ว่า ‘วัดเป็น ศูนย์รวมของความรัก เป็นหลักของสังคม เป็นที่ระดมความคิด เป็นแหล่งผลิตของผู้นำ’ ” ซึ่งสามารถแยกกลุ่มบุคคลที่มีบทบาทในการถ่ายทอดภูมิปัญญาท้องถิ่นได้เป็น 2 กลุ่ม คือ

ก. กลุ่มผู้นำตามธรรมชาติ ซึ่งเป็นผู้ที่มีความรู้และประสบการณ์ในหลาย ๆ ด้าน และมีความสามารถในการถ่ายทอดความรู้และประสบการณ์ต่าง ๆ เหล่านั้นตามศักยภาพความเป็น ผู้นำของตนเอง

ข. กลุ่มบุคคลที่มีความรู้ ความสามารถ และ ภูมิปัญญา แต่ไม่มีภาวะของความเป็น ผู้นำตามธรรมชาติ เช่น มีความรู้เรื่องเครื่องจักสาน จึงมีการถ่ายทอดให้กับลูกหลาน ส่วนความรู้ เรื่องสมุนไพรจะเรียนรู้ได้ยากเนื่องจากหอมสมุนไพร หรือที่สมาชิกในชุมชนเรียกว่า “หมอกกลาง บ้าน” จะมีศัพท์เฉพาะที่ใช้เรียกชื่อ ซึ่งจะต้องใช้เวลาและความสามารถของผู้เรียนรู้อย่างจริงจัง

#### 1.1.4.4 สมาชิกชุมชนที่ได้รับการศึกษาและมีบทบาทในการพัฒนาชุมชน

ดังที่ได้กล่าวแล้วว่า คนรุ่นหลังมีโอกาสในการได้รับการศึกษามากขึ้น และมีบุคคลกลุ่มหนึ่ง ที่ได้รับการศึกษาและนำความรู้มาพัฒนาชุมชน โดยกลุ่มบุคคลเหล่านั้นได้รับการศึกษาในสาขา ความชำนาญการที่แตกต่างกัน และได้นำความรู้ดังกล่าวมาพัฒนาชุมชนในหลาย ๆ ด้าน อย่างเหมาะสม กลุ่มบุคคลดังกล่าวได้แก่

ก. สมเกียรติ บัญชาพัฒนศักดิ์ จบการศึกษาวិทยาศาสตร์บัณฑิต สาขาเทคโนโลยี การเกษตร สถาบันราชภัฏภูเก็ต

ข. อำนวย ขุนจันทร์ จบการศึกษานุปริญญา การพัฒนาชุมชน จากสถาบัน ราชภัฏภูเก็ต และกำลังศึกษาระดับปริญญาตรีวิทยาศาสตร์บัณฑิต สาขาเทคโนโลยีการเกษตร สถาบันราชภัฏภูเก็ต

ค. ชื่นกมล ขุนจันทร์ จบการศึกษานุปริญญา วารสารศาสตร์และ  
การประชาสัมพันธ์ สถาบันราชภัฏภูเก็ต

ง. ยูพา วัชร่ม กำลังศึกษาระดับอนุปริญญา สาขาเทคโนโลยีการเกษตร สถาบัน  
ราชภัฏภูเก็ต

จ. กมล ขุนจันทร์ จบการศึกษาระดับประกาศนียบัตรวิชาชีพ สาขาวิจิตรศิลป์  
วิทยาลัยศิลปหัตถกรรมนครศรีธรรมราช

#### 1.1.4.5 ประสบการณ์ในการจัดการกลุ่มต่าง ๆ ของสมาชิกในชุมชน

เนื่องจากชุมชนตะโหมคมีกิจกรรมในชุมชนตลอดปี ประกอบกับเป็นชุมชนที่มีผู้มา  
ศึกษาดูงานหรือเยี่ยมชมเป็นประจำ ทำให้สมาชิกในชุมชนมีทักษะและประสบการณ์ในการจัดการ  
กับสถานการณ์ต่าง ๆ ซึ่งมีเงื่อนไขและองค์ประกอบที่แตกต่างกันอยู่เสมอ โดยมีตัวอย่าง  
ประสบการณ์ในการจัดการกลุ่มต่าง ๆ ของชุมชน ดังนี้

ก. องค์กรชุมชนต่าง ๆ ชุมชนตะโหมคได้เรียนรู้ประสบการณ์การจัดการองค์กร  
ชุมชนที่มีความหลากหลาย คือไม่ได้มีเฉพาะองค์กรชุมชนที่ให้ความสำคัญด้านใดด้านหนึ่งเท่านั้น  
แต่มีองค์กรที่เกี่ยวข้องกับแทบทุกกลุ่มอาชีพและกลุ่มอายุของคนในชุมชน โดยมีองค์กรชุมชน  
ที่สำคัญดังนี้

(1) กลุ่มเกษตรกรทำนาตะโหมค ได้จดทะเบียนเป็นนิติบุคคลเมื่อวันที่ 9  
กรกฎาคม พ.ศ. 2517 มีวัตถุประสงค์เพื่อช่วยเหลือพี่น้องเกษตรกรทำนาตะโหมคให้มีความเป็นอยู่  
ที่ดีขึ้น การทำธุรกิจของกลุ่มประกอบด้วย งานการรวบรวมผลผลิตออกจำหน่าย การตลาด  
การซื้อสินค้าจำหน่าย การออมทรัพย์ การรับฝากเงิน และการให้สินเชื่อแก่สมาชิก (สถาลานวัด  
ตะโหมค, 2543 : 10)

(2) ชมรมไม้ผลตะโหมค เริ่มก่อตั้งเมื่อวันที่ 4 สิงหาคม พ.ศ. 2535  
โดยมีสมาชิกจำนวน 136 คน ซึ่งเป็นผู้ประกอบอาชีพทำสวนไม้ผล มีวัตถุประสงค์ของชมรมคือ  
เพื่อให้ความรู้แก่สมาชิกด้านวิชาการ ด้านตลาด และสร้างเสริมประสบการณ์การประกอบการ  
ทำสวนไม้ผลเพื่อมุ่งเน้นให้สมาชิกผลิตไม้ผลตรงกับความต้องการของตลาด ปัจจุบันชมรม  
ได้สร้างกลุ่มพัฒนาคุณภาพทุเรียนร่วมกับฝ่ายส่งเสริมการเกษตรอำเภอตะโหมค ในการผลิตทุเรียน  
คุณภาพเพื่อส่งออก (สถาลานวัดตะโหมค, 2543 : 10)

(3) สหกรณ์กองทุนสวนยาง

(4) กลุ่มส่งเสริมอาชีพพระบวบนเกษตร

(5) กลุ่มนิคมเกษตรนาแค - โป๊ะต้นเลียบ (กำลังดำเนินงาน ยังไม่เปิดอย่างเป็นทางการ)

(6) กลุ่มแม่บ้านเกษตรกร

(7) ชมรมวิ่ง

(8) ชมรมผู้สูงอายุ

(9) กลุ่มเยาวชน มีกิจกรรมการแข่งขันกีฬาในช่วงปิดภาคเรียน โดยได้รับการสนับสนุนงบประมาณและอุปกรณ์กีฬาจากสภากาชาด

ข. การศึกษาดูงานของหน่วยงาน องค์กรอื่น ๆ ภายนอกชุมชน ชุมชนตะโหมค เป็นชุมชนตัวอย่างในการศึกษาดูงานจากหน่วยงาน/ชุมชนต่าง ๆ และมีนักเรียน นักศึกษา จากสถาบันการศึกษาต่าง ๆ มาทัศนศึกษาอยู่เป็นประจำ เช่น มีการศึกษาดูงานองค์กรชุมชนจาก ผู้นำชุมชน จังหวัดนครราชสีมาและจังหวัดชุมพร การศึกษาดูงานป่าชุมชนจากจังหวัดและหน่วยงานต่าง ๆ เช่น สระแก้ว ฉะเชิงเทรา กรมป่าไม้ มูลนิธิโลกสีเขียว สำนักงานนโยบายและแผนสิ่งแวดล้อม กระทรวงวิทยาศาสตร์ เทคโนโลยีและสิ่งแวดล้อม การศึกษาดูงานการท่องเที่ยวเชิงนิเวศ จากชุมชนกรุงชิง และการทัศนศึกษาคณะนักศึกษามหาวิทยาลัยสงขลานครินทร์ วิทยาเขตปัตตานี มหาวิทยาลัยทักษิณ รวมทั้งการศึกษาเรียนรู้ของนักเรียนภายในชุมชน เป็นต้น (รายละเอียด การศึกษาดูงานจากชุมชน/หน่วยงานต่าง ๆ ดูจากภาคผนวก ฉ)

1.1.5 ทุนเงินตรา (Monetary capital) หมายถึงชุมชนมีการสะสมทุนทางการเงิน ไม่ว่าจะ เป็นกลุ่มออมทรัพย์ สหกรณ์ร้านค้าหรือกองทุนสวัสดิการต่าง ๆ โดยตั้งอยู่บนหลักความ ช่วยเหลือพึ่งพิงกันของสมาชิกในชุมชน ยึดถือความมีส่วนร่วมและการสร้างศักยภาพในการพัฒนา ตนเองของสมาชิกในชุมชน มุ่งเน้นชุมชนเป็นเป้าหมายของการกระจายรายได้ เพื่อเป็นหลัก ประกันชีวิตที่มั่นคงแก่สมาชิกในชุมชนและสร้างระบบการเงินภายในชุมชนให้ทุกคนได้ใช้ ประโยชน์ร่วมกัน เพื่อพัฒนาอาชีพและเศรษฐกิจของตน จากการสัมภาษณ์วรรณ ขุนจันทร์ (สัมภาษณ์, 14 ตุลาคม 2545) พบว่า ชุมชนตะโหมคได้มีการจัดตั้งกลุ่มองค์กรต่าง ๆ อันเป็น แหล่งหมุนเวียนเงินตราภายในชุมชน ดังนี้

1.1.5.1 กลุ่มเกษตรกรทำนาตะโหมค มีสมาชิก 876 คน ได้มีการให้ความรู้ทางวิชาการ แก่เกษตรกรเพื่อนำไปพัฒนาอาชีพการเกษตร และรวบรวมผลผลิตทางการเกษตร โดยการรวบรวม และจำหน่ายผลผลิตให้สมาชิกในราคาสูงกว่าท้องตลาด ผลผลิตส่วนใหญ่เป็นยางพารา ซึ่งมีรายได้ หมุนเวียนประมาณ 40 ล้านบาท (สำนักงานเกษตรอำเภอตะโหมค, 2545 : 17)

1.1.5.2 ชมรมไม้ผลตะโหมค มีสมาชิก 127 คน มีทุนบริหารจัดการประมาณ 6,000 บาท (สำนักงานเกษตรอำเภอตะโหมค, 2545 : 17) มีการให้ความรู้ทางวิชาการ โดยในปี 2545 สถานาวัดได้รวบรวมผลผลิตของเกษตรกรและจัดจำหน่ายให้ในราคาที่สูงกว่าท้องตลาด แต่จะ  
ให้สมาชิกบริหารจัดการกันเอง เพื่อให้สมาชิกได้รับประสบการณ์ในการจัดการด้านการตลาดและ  
นำไปพัฒนาการตลาดของชมรมต่อไป

1.1.5.3 กลุ่มแม่บ้านเกษตรกร มีสมาชิก 203 คน มีทุนในการบริหารจัดการประมาณ 102,800 บาท (สำนักงานเกษตรอำเภอตะโหมค, 2545 : 17) มีการหารายได้เสริมแก่ครอบครัว เช่น มีการผลิตน้ำพริกใบตำมั่ง ขนมนชนิดต่าง ๆ มีการขยายตลาดและมีรายการสั่งซื้อเพิ่มขึ้นทุกเดือน

1.1.5.4 กลุ่มออมทรัพย์ กลุ่มออมทรัพย์ที่มีการจัดการโดยสมาชิกในชุมชนของชุมชน ตะโหมคมีเพียงส่วนน้อย เนื่องจากส่วนใหญ่เป็นกลุ่มออมทรัพย์ที่มีการบริหารจัดการร่วมกับ  
หน่วยงานของรัฐ โดยกลุ่มออมทรัพย์ที่มีการจัดการโดยสมาชิกในชุมชนมีเพียง 2 กลุ่ม คือ กลุ่ม  
ออมทรัพย์หมู่ที่ 4 (บ้านโพธิ์) ซึ่งเพิ่งดำเนินการได้ 3 เดือน และกลุ่มออมทรัพย์แม่บ้านประชานำรุง  
หมู่ที่ 9 (บ้านป่าพง) เริ่มดำเนินการมาตั้งแต่ปี 2535 (ชุมชนบริหารจัดการเองทั้งหมดในปี 2538)  
(สมจิต ปราบปรี, ประธานกลุ่มแม่บ้านประชานำรุง (สัมภาษณ์), 8 พฤศจิกายน 2545) ปัจจุบัน  
มีสมาชิกกว่า 200 คน และมีเงินทุนหมุนเวียนกว่า 2 ล้านบาท (ช่อทิพย์ ปราบปรี, เจริญญิก  
กลุ่มแม่บ้านประชานำรุง (สัมภาษณ์), 8 พฤศจิกายน 2545)

การมีเงินทุนหมุนเวียนภายในชุมชนจากกลุ่มองค์กรต่าง ๆ ประกอบกับการประกอบ  
อาชีพเกษตรกรรม ซึ่งมีผลผลิตค่อนข้างดีตลอดปี ทุนเงินตราของชุมชนจึงค่อนข้างเข้มแข็ง ทำให้  
สมาชิกในชุมชนสามารถสละเวลาในการประกอบอาชีพมาเข้าร่วมกิจกรรมของชุมชนได้อย่างเต็มที่  
จะเห็นได้ว่าความพร้อมของชุมชนในการจัดกิจกรรมหรือการก่อตั้งองค์กรต่าง ๆ ของ  
ชุมชน ย่อมมีพื้นฐานมาจากองค์ประกอบของทุนของชุมชนทั้ง 5 ประการดังกล่าวแล้วเป็นสำคัญ  
หากขาดทุนใดทุนหนึ่งไปแล้ว ชุมชนย่อมไม่สามารถสร้างเสริมกระบวนการเรียนรู้ของชุมชน  
ที่เอื้อต่อการพัฒนาชุมชนได้เท่าที่ควร สำหรับชุมชนตะโหมคนั้น ทุนของชุมชนทั้ง 5 ทุน  
ล้วนแล้วแต่มีความครบถ้วนสมบูรณ์และมีความเข้มแข็งในระดับหนึ่ง ไม่ว่าจะเป็น  
ทรัพยากรธรรมชาติของชุมชน การมีผู้นำชุมชนและสมาชิกของชุมชนที่มีคุณภาพ มีระบบ  
ประเพณี วัฒนธรรมที่สร้างความสัมพันธ์ระหว่างคนในชุมชน มีภูมิปัญญาอันเป็นเอกลักษณ์  
สำคัญของชุมชน และมีแหล่งเงินทุนหมุนเวียนภายในชุมชน อย่างไรก็ตามยังมีองค์ประกอบอื่น ๆ  
ที่มีส่วนส่งเสริมหรือกระตุ้นกระบวนการเรียนรู้ของชุมชนเพื่อให้ชุมชนพัฒนาความรู้ ประสบการณ์  
และความตื่นตัว ในการพัฒนาชุมชนต่อไป



## 1.2 ปัจจัยภายนอกที่เอื้อต่อการเกิดกระบวนการเรียนรู้ของสมาชิกในชุมชนในการจัดการท่องเที่ยวเชิงนิเวศ

1.2.1 นโยบายของรัฐที่สนับสนุนการจัดการท่องเที่ยวเชิงนิเวศ ส่งผลให้ชุมชนมีโอกาสดูได้รับข้อมูล ข่าวสารและประสบการณ์ต่าง ๆ เกี่ยวกับการจัดการท่องเที่ยวเชิงนิเวศ เช่น การเข้าร่วมประชุมสัมมนาเกี่ยวกับการท่องเที่ยวเชิงนิเวศในโอกาสต่างๆ เป็นต้น

1.2.2 งานวิจัยของสำนักงานกองทุนสนับสนุนการวิจัย ที่ทำการวิจัยเกี่ยวกับมาตรฐานการท่องเที่ยวเชิงนิเวศของชุมชน ในช่วงเดือนพฤศจิกายน 2544 – มีนาคม 2545 โดยการจัดเวทีชาวบ้านและการสำรวจเส้นทางและแหล่งท่องเที่ยวในชุมชน ทำให้สมาชิกในชุมชนเกิดกระบวนการเรียนรู้ในการทำงานร่วมกับองค์กรภายนอกชุมชน ได้รับแนวคิดและประสบการณ์เกี่ยวกับการจัดการท่องเที่ยวเชิงนิเวศมากขึ้น และได้รู้จักกระบวนการในการจัดการข้อมูล ได้มาตรฐานการท่องเที่ยว คณะโหมคและความรู้ ประสบการณ์ในการจัดเวทีต่าง ๆ ของชุมชนมากขึ้น (สมเกียรติ บัญชาพัฒนศักดิ์, (สัมภาษณ์), 14 ตุลาคม 2545)

1.2.3 คณะผู้ศึกษาคุณภาพ การมีผู้มาศึกษาคุณภาพ และเยี่ยมชมชุมชนอยู่อย่างสม่ำเสมอ ดังได้กล่าวแล้วในหัวข้อ 1.1.4.5 (ข) เป็นเหตุผลหนึ่งซึ่งเป็นแรงจูงใจให้สมาชิกในชุมชนสนใจจัดการท่องเที่ยวเชิงนิเวศ ดังที่ วรณ ชุนจันทร์ (สัมภาษณ์, 16 มีนาคม 2545) กล่าวว่า “ไม่อยากจะคนที่มาศึกษาคุณภาพมาแล้วกลับ อยากให้ชมของดีของดีของคะโหมคก่อน เพราะมาแค่วันเดียวไม่สามารถจะชมของดีคะโหมคได้หมด จึงอยากให้จัดเป็นโปรแกรมสำหรับผู้ที่จะมาศึกษาคุณภาพเพื่อที่จะได้ศึกษาแลกเปลี่ยนเรียนรู้กับชุมชนคะโหมคได้มากขึ้น”

ทุนของชุมชนและเงื่อนไขภายนอกดังกล่าวล้วนแต่เป็นปัจจัยที่เอื้อต่อการพัฒนากระบวนการเรียนรู้ของชุมชน โดยเฉพาะอย่างยิ่งทุนของชุมชนเป็นรากฐานอันสำคัญที่ทำให้ชุมชนมีความเข้มแข็งเพียงพอที่จะพัฒนาอย่างต่อเนื่อง ซึ่งหลังจากผู้วิจัยจัดกิจกรรมการพัฒนากระบวนการเรียนรู้แก่ชุมชนในช่วงเดือนกุมภาพันธ์ - มิถุนายน พบว่าชุมชนได้เกิดการเปลี่ยนแปลงทั้งในด้านทุนของชุมชน และการเรียนรู้ของสมาชิกในชุมชน ดังจะได้กล่าวในหัวข้อต่อไป ทั้งนี้การเปลี่ยนแปลงทุนของชุมชนและการเรียนรู้ของชุมชนยังขึ้นอยู่กับพลวัตของปัจจัยภายนอกในช่วงระยะเวลาดังกล่าวอีกด้วย

### 1.3 พลวัตของปัจจัยภายนอกที่ส่งผลต่อการเปลี่ยนแปลงทุนของชุมชนและการเรียนรู้ของสมาชิกในชุมชน ได้แก่

1.3.1 โครงการนำร่องการจัดการทรัพยากรธรรมชาติและสิ่งแวดล้อมลุ่มน้ำทะเลสาบสงขลา ซึ่งเป็นโครงการที่สำนักงานนโยบายและแผนสิ่งแวดล้อม กระทรวงวิทยาศาสตร์ เทคโนโลยีและสิ่งแวดล้อม ได้จัดทำขึ้นเพื่อส่งเสริมการมีส่วนร่วมของชุมชนในการจัดการทรัพยากรและสิ่งแวดล้อม โดยมีพื้นที่ศึกษา 4 ชุมชน และตะโหนดเป็นหนึ่งในพื้นที่ศึกษาคงกล่าว บุญชม เพ็ญจารีต รองประธานป่าชุมชน (สัมภาษณ์, 14 ตุลาคม 2545) มีทัศนคติต่อโครงการของสำนักงานนโยบายและแผนสิ่งแวดล้อมว่า “ทำให้ชุมชนมองเห็นปัญหาและความเป็นชุมชนของตนเองมากขึ้น” และจากการสัมภาษณ์ปาริฉัตร วงศ์พานิช (สัมภาษณ์, 13 ตุลาคม 2545) ซึ่งเป็นทีมงานวิจัย ทำให้พบว่าชุมชนตะโหนดมีความเป็นเอกลักษณ์ตรงที่สามารถมองปัญหาของชุมชนตนเองอย่างองค์รวม ไม่ยึดติดกรอบแนวคิดที่ได้กำหนดขึ้นจากคนภายนอก แต่จะมีวิถีคิดเป็นของตนเอง และการแก้ปัญหาของชุมชนจะแก้โดยสมาชิกในชุมชนเองก่อนที่จะพึ่งหน่วยงานของรัฐหรือองค์กรภายนอกชุมชน ในขณะที่ชุมชนอื่น ๆ ส่วนใหญ่จะมองการแก้ปัญหาของชุมชนว่าต้องแก้ปัญหาโดยหน่วยงานของรัฐหรือหน่วยงานอื่น ๆ ภายนอกชุมชนเท่านั้น และในการเข้าร่วมกิจกรรมในครั้งนี้ ส่งผลให้สมาชิกในชุมชนร่วมกันจัดตั้งโครงการแกนนำสิ่งแวดล้อมของชุมชนตะโหนดขึ้น เพื่อรับฟังความคิดเห็นจากผู้ที่เกี่ยวข้องในเรื่องสิ่งแวดล้อมทั้งภาครัฐและภาคประชาชน อีกทั้งยังมีการกำหนดบทบาทกลุ่มแกนนำและกำหนดกิจกรรมในการพัฒนาศักยภาพของกลุ่มแกนนำอีกด้วย (กลุ่มแกนนำด้านสิ่งแวดล้อมของชุมชนตะโหนด, 2545)

1.3.2 การเข้ามาศึกษาชุมชนของนักศึกษามหาวิทยาลัยทักษิณ ในช่วงเดือนมิถุนายน - กรกฎาคม 2545 ได้มีนักศึกษาวิชาเอกพัฒนาชุมชน คณะมนุษยศาสตร์และสังคมศาสตร์ มหาวิทยาลัยทักษิณ จำนวน 5 คน เข้ามาศึกษาการจัดการองค์กรชุมชน การจัดการป่าชุมชนและการจัดการท่องเที่ยวเชิงนิเวศ เพื่อฝึกงานในชุมชน โดยใช้ชีวิตอยู่ในชุมชน ทำให้สมาชิกในชุมชนได้ร่วมกันเตรียมการต้อนรับและถ่ายทอดความรู้ ภูมิปัญญาต่าง ๆ ให้แก่นักศึกษา นับเป็นประสบการณ์การเรียนรู้ของชุมชนด้วยเช่นกัน

## 1.4 การเรียนรู้ของชุมชนที่พัฒนาจากทุนเดิม

1.4.1 ทุนระบบนิเวศ (Ecological capital) จากทุนเดิมของชุมชนที่มีทรัพยากรธรรมชาติที่ค่อนข้างอุดมสมบูรณ์และมีการจัดการทรัพยากรธรรมชาติโดยชุมชนอยู่แล้ว กิจกรรมการพัฒนากระบวนการเรียนรู้ที่เกิดขึ้นในชุมชน และเงื่อนไขภายนอก ยิ่งทำให้สมาชิกในชุมชนเข้าใจการจัดการทรัพยากรของชุมชนอย่างเป็นภาพรวมมากขึ้น โดยเฉพาะอย่างยิ่งในเรื่องการท่องเที่ยวเชิงนิเวศ ดังที่สมเกียรติ บัญญาพัฒนศักดิ์กล่าวในการประเมินผลการอบรมเชิงปฏิบัติการเมื่อวันที่ 10 กุมภาพันธ์ 2545 ว่า “เมื่อก่อนคณะกรรมการฯ มีแนวคิดว่าจะทำเส้นทางศึกษาธรรมชาติเป็นทางซีเมนต์ มีขนาดกว้าง 2 เมตร เพื่อความสะดวกแก่นักท่องเที่ยว แต่เมื่อได้รับการอบรมแล้วทำให้รู้ว่าการทำทางซีเมนต์ เป็นการทำลายระบบนิเวศ และรู้ว่า การท่องเที่ยวเชิงนิเวศไม่จำเป็นต้องตามใจ หรือทำตามความต้องการของนักท่องเที่ยว จึงเปลี่ยนแปลงแนวคิดในการจัดทำเส้นทางเป็นเพียงทางเดินสำหรับคนคนเดียวเท่านั้น”

นอกจากนี้ โครงการนำร่องการจัดการทรัพยากรธรรมชาติและสิ่งแวดล้อมลุ่มน้ำทะเลสาบสงขลา ทำให้สมาชิกในชุมชนมีโอกาสได้แลกเปลี่ยนเรียนรู้แนวคิด ประสบการณ์ในการจัดการทรัพยากรกับชุมชนและหน่วยงานอื่น ๆ มากขึ้น ดังที่บุญชม เพ็ญจรัส (สัมภาษณ์, 14 ตุลาคม 2545) กล่าวว่า “การได้มีโอกาสเข้าร่วมประชุม สัมมนาศึกษาดูงานที่ต่าง ๆ ทำให้ได้รับประสบการณ์มาเปรียบเทียบและพัฒนาปรับใช้ให้เหมาะสมกับสภาพของชุมชน ทำให้เห็นว่าชุมชนอื่นก็มีปัญหา แต่วิธีการแก้ปัญหาของแต่ละชุมชนจะแตกต่างกัน จึงได้แลกเปลี่ยนซึ่งกันและกัน”

1.4.2 ทุนคน (Human capital) การเปลี่ยนแปลงของทุนคนนั้นเกิดขึ้นอย่างชัดเจนจากการที่สมาชิกในชุมชนได้มีโอกาสเข้าร่วมเวทีประชุมต่าง ๆ มากขึ้น มีประสบการณ์ในการต้อนรับคณะดูงาน และนักท่องเที่ยวมากขึ้น จึงปรากฏการพัฒนาทั้งด้านตัวบุคลากรและการบริหารงานของบุคลากร ทั้งนี้ผู้นำชุมชน โดยเฉพาะอย่างยิ่งผู้นำตามธรรมชาติ มีบทบาทที่สำคัญในการสร้างเสริมการมีส่วนร่วมของสมาชิกในชุมชน กิจกรรมการพัฒนากระบวนการเรียนรู้และการเข้าร่วมการประชุมต่าง ๆ ทำให้การมีส่วนร่วมของสมาชิกในชุมชนเพิ่มมากขึ้น เนื่องจากมีการเปิดโอกาสให้สมาชิกในชุมชนได้มีส่วนร่วมในกิจกรรม ดังที่ในวันที่ 15 - 16 สิงหาคม 2545 ได้มีกิจกรรมสำคัญที่สมาชิกในชุมชนต้องมีส่วนร่วม 2 กิจกรรม คือ การสัมมนาเครือข่ายการท่องเที่ยวเชิงนิเวศภาคใต้ ที่มหาวิทยาลัยวลัยลักษณ์ และการประชุมโครงการนำร่องการจัดการทรัพยากรธรรมชาติและสิ่งแวดล้อมลุ่มน้ำทะเลสาบสงขลาที่หาดแก้ววีรสาร สงขลา สมาชิกในชุมชนจึงได้จัดสมาชิกเพื่อเข้าร่วมกิจกรรมทั้ง 2 กิจกรรม โดยแบ่งหน้าที่ตามความถนัด

และความสนใจ และเมื่อเสร็จสิ้นการประชุมแต่ละครั้ง ตัวแทนจากแต่ละกลุ่มก็จะนำความรู้/ประสบการณ์ที่ได้มาถ่ายทอดให้สมาชิกในชุมชนคนอื่น ๆ ได้รับทราบด้วย

ในขณะที่เดียวกันผลของการจัดกิจกรรมที่ผ่านมา ทำให้สมาชิกบางคนมีการพัฒนาในด้าน การแสดงความคิดเห็น กล้าพูด กล้าแสดงออกมากขึ้น ดังที่สมเกียรติ บัญชาพัฒนศักดิ์ กล่าวเมื่อ วันที่ 20 มิถุนายน 2545 ว่า “จากกิจกรรมที่ผ่านมาทำให้สมาชิกในชุมชนเข้ามามีส่วนร่วมและ ร่วมกันแสดงความคิดเห็นมากขึ้น จากสมาชิกบางคนที่ผ่านมาเพียงแต่มาเข้าร่วมประชุม ไม่ค่อย แสดงความคิดเห็น แต่เมื่อผ่านกระบวนการแล้ว สมาชิกเหล่านั้นร่วมกันแสดงความคิดเห็นและ กล้าแสดงออกมากขึ้น” (การติดต่อส่วนบุคคล) ส่วนแฉวี ปิ่นสุวรรณ กล่าวถึงตนเองเมื่อวันที่ 20 มิถุนายน 2545 ว่า “การเข้าร่วมในกิจกรรมตลอดกระบวนการครั้งนี้ ทำให้กล้าพูด กล้าแสดงออก มากขึ้น” (การติดต่อส่วนบุคคล)

1.4.3 **ทุนระบบสังคมและวัฒนธรรม (Socio – cultural capital)** การเปลี่ยนแปลง ของทุนระบบสังคมและวัฒนธรรมอาจยังปรากฏไม่ชัดเจนนัก เนื่องจากชุมชนตะโหมคมีความ สัมพันธ์ของระบบสังคมและวัฒนธรรมอย่างแนบแน่นอยู่แต่ดั้งเดิมแล้ว ซึ่งทุนระบบสังคมและ วัฒนธรรมนี้มีบทบาทสำคัญมากในการส่งผลให้ทุนด้านอื่น ๆ ของชุมชนมีความเข้มแข็ง มีความ พร้อมและเอื้อต่อการเรียนรู้ของสมาชิกในชุมชนได้อย่างดี นอกจากนั้น กิจกรรมการพัฒนา กระบวนการเรียนรู้และการเข้าร่วมกิจกรรมต่าง ๆ ทำให้สมาชิกในชุมชนมีโอกาสในการพบปะ พูดคุยกันและมีกิจกรรมต่าง ๆ ที่สมาชิกในชุมชนต้องทำร่วมกันมากขึ้น ยิ่งทำให้ความเป็นระบบ สังคมและวัฒนธรรมของชุมชนตะโหมคมีความแน่นแฟ้นมากยิ่งขึ้น ทั้งนี้ศักดิ์ เพชรสุก สมาชิก สถานานวัดฝ่ายทรัพยากรธรรมชาติ สิ่งแวดล้อมและการท่องเที่ยว (สัมภาษณ์, 27 กันยายน 2545) ยังได้กล่าวเกี่ยวกับความสัมพันธ์ของคนในชุมชนว่า “ชาวตะโหมคจะแยกแยะเรื่องงาน กับเรื่องส่วนตัว กล่าวคือ หากมีปัญหากันเรื่องงานของชุมชน ปัญหาที่จะจบในเวทีการประชุม ครั้งนั้น ๆ ไป จะไม่นำมาคิดให้เป็นเรื่องใหญ่ แม้จะขัดแย้งกันในเวทีประชุม แต่เมื่อปิดเวทีแล้ว ทุกอย่างจะเหมือนเดิม” เป็นการแสดงให้เห็นว่า ระบบสังคมและวัฒนธรรมของชุมชนตะโหมค ยังคงมีความแน่นแฟ้นและคงเอกลักษณ์ของความเป็นเครือญาติตลอดมา

1.4.4 **ทุนสติปัญญา (Wisdom capital)** กิจกรรมการพัฒนากระบวนการเรียนรู้และปัจจัย ภายนอก ทำให้ทุนสติปัญญาของสมาชิกในชุมชนเพิ่มพูนขึ้นสืบเนื่องจากประสบการณ์ที่เกิดขึ้น ในชุมชน และประสบการณ์ที่สมาชิกในชุมชนได้รับมาจากภายนอกชุมชน การอบรมเชิงปฏิบัติการ การทดลองจัดการท่องเที่ยวเชิงนิเวศ และการศึกษาดูงาน ทำให้คณะกรรมการฯ มีแนวคิดและ

เข้าใจการจัดการท่องเที่ยวเชิงนิเวศมากขึ้น ดังที่สมาชิกได้วิเคราะห์ผลการเรียนรู้จากกิจกรรม  
การพัฒนากระบวนการเรียนรู้ดังกล่าวแล้วในบทที่ 4

นอกจากนี้ การที่มีชุมชน หน่วยงาน สถานศึกษาต่าง ๆ เข้ามาศึกษาดูงานการจัดการ  
องค์กรชุมชน การจัดการป่าชุมชน และการจัดการท่องเที่ยวเชิงนิเวศ ทำให้สมาชิกในชุมชน  
มีประสบการณ์และได้ฝึกแก้ไขสถานการณ์เฉพาะหน้า ซึ่งมีเงื่อนไขที่แตกต่างกันได้เป็นอย่างดี  
และได้ถือเอาประสบการณ์ในแต่ละครั้งเป็นบทเรียนในการจัดการต้อนรับคณะศึกษาดูงาน  
หรือนักท่องเที่ยวในโอกาสต่อไป

1.4.5 ทุนเงินตรา (Monetary capital) การพัฒนาผลิตภัณฑ์ของชุมชนเพื่อ  
จัดจำหน่ายแก่ผู้มาศึกษาดูงาน และนักท่องเที่ยวมากขึ้นมีผลต่อทุนเงินตราของชุมชนด้วยเช่นกัน  
ดังที่เห็นได้จากเมื่อวันที่ 19 กุมภาพันธ์ 2545 มีคณะผู้ศึกษาดูงานจากจังหวัดนครราชสีมา กลุ่มแม่บ้าน  
เกษตรกรได้นำน้ำพริกใบตำมัง ซึ่งเป็นผลิตภัณฑ์ชุมชนมาวางจำหน่ายเพื่อสร้างรายได้ให้แก่ชุมชน  
ในขณะเดียวกัน ในวันที่ 12 สิงหาคม 2545 สถานานวัดได้จัดงานผลไม้ของดีตะโหมค เพื่อเป็น  
การสนับสนุนชาวสวนผลไม้ โดยการนำผลไม้จากเกษตรกรในชุมชนมาจัดจำหน่ายให้แก่คนทั้งใน  
และนอกชุมชน เป็นการสนับสนุนการบริโภคผลผลิตของชุมชน นอกจากนี้ สถานานวัด  
ได้ร่วมกับชมรมไม้ผลนำผลไม้ที่เหลือจากงานวันที่ 12 สิงหาคม 2545 ออกจำหน่าย อีกทั้งยังนำ  
ไปแปรรูปเพื่อเพิ่มมูลค่าทางเศรษฐกิจอีกด้วย

ในกรณีของกิจกรรมการท่องเที่ยวเชิงนิเวศ ยังไม่มีการจัดสรรผลประโยชน์ที่ชัดเจน  
เนื่องจากยังไม่มีบริการอย่างเป็นทางการ แต่คณะกรรมการฯ ไม่ได้มุ่งเน้นการคิดค่าบริการ  
จากนักท่องเที่ยว ดังที่วรัณ ขุนจันทร์ (สัมภาษณ์, 14 ตุลาคม 2545) กล่าวว่า “ชาวตะโหมค  
จัดการท่องเที่ยวเชิงบริการ ไม่ใช่เชิงธุรกิจ จึงให้บริการด้วยความเต็มใจ ไม่ยึดเยียดค่าใช้จ่าย  
ให้นักท่องเที่ยว”

## 1.5 การเปลี่ยนแปลงการเรียนรู้ของสมาชิกในชุมชนเกี่ยวกับการท่องเที่ยวเชิงนิเวศ

จากกิจกรรมการพัฒนากระบวนการเรียนรู้ ทำให้เกิดการเปลี่ยนแปลงการเรียนรู้เกี่ยวกับการ  
การท่องเที่ยวเชิงนิเวศของสมาชิกในชุมชน 3 กลุ่ม ดังนี้

1. คณะกรรมการการท่องเที่ยวเชิงนิเวศป่าชุมชนเขาหัวช้าง ซึ่งทุกคนเป็นสมาชิก  
ป่าชุมชนเขาหัวช้าง มีหน้าที่รับผิดชอบในการบริหารจัดการท่องเที่ยวเชิงนิเวศป่าชุมชนเขาหัวช้าง  
และได้เข้าร่วมในกิจกรรมการพัฒนากระบวนการเรียนรู้ของผู้วิจัยตลอดกระบวนการ

2. คณะกรรมการป่าชุมชนเขาหัวช้าง ซึ่งได้เข้าร่วมในกิจกรรมการพัฒนากระบวนการเรียนรู้เพียงบางกิจกรรมเท่านั้น เนื่องจากมีการกิจและหน้าที่รับผิดชอบในกิจกรรมอื่น ๆ ของชุมชนด้วย โดยสมาชิกกลุ่มนี้ มีการพัฒนาการเรียนรู้โดยมีความรู้ ความเข้าใจเกี่ยวกับการจัดการท่องเที่ยวเชิงนิเวศมากขึ้น และเห็นว่าการจัดการท่องเที่ยวเชิงนิเวศสอดคล้องกับเป้าหมายของป่าชุมชน จากการจัดกระบวนการเรียนรู้ที่ผ่านมาทำให้คณะกรรมการป่าชุมชนเข้าใจ “การท่องเที่ยวเชิงนิเวศ” ได้ชัดเจน อีกทั้งแนวทางการท่องเที่ยวเชิงนิเวศยังสอดคล้องกับแนวทางการอนุรักษ์ป่าของชุมชน

3. สมาชิกในชุมชน ซึ่งเป็นกลุ่มที่ไม่ได้เข้ามามีบทบาทในกิจกรรมพัฒนากระบวนการเรียนรู้ แต่กลุ่มคนเหล่านี้ได้รับรู้กิจกรรมและการเปลี่ยนแปลงของชุมชนอยู่ตลอดเวลา และเนื่องจากมีสถานาวัดเป็นเวทีชุมชน ทำให้สมาชิกในชุมชนสามารถรับรู้ข่าวสารการเปลี่ยนแปลงของชุมชนอยู่เสมอ

จะเห็นได้ว่าการมีส่วนร่วมในกิจกรรมพัฒนากระบวนการเรียนรู้ของแต่ละกลุ่มมีความแตกต่างกัน ระดับการเรียนรู้ของแต่ละกลุ่มจึงมีทั้งการเรียนรู้ร่วมกันและการเรียนรู้ที่แตกต่างกัน โดยคณะกรรมการการท่องเที่ยวมีการพัฒนากระบวนการเรียนรู้มากที่สุด รองลงมาคือคณะกรรมการป่าชุมชน และสมาชิกในชุมชนตามลำดับ ซึ่งการเรียนรู้ดังกล่าวมีแนวโน้มว่าจะมีการขยายจากคณะกรรมการการท่องเที่ยวสู่คณะกรรมการป่าชุมชนและสมาชิกในชุมชน ตามลำดับ โดยผ่านเวทีของชุมชนซึ่งมีการแลกเปลี่ยนเรียนรู้กันอยู่อย่างสม่ำเสมอ สำหรับประเด็นการเรียนรู้ของสมาชิกชุมชนแต่ละกลุ่ม สามารถแยกให้เห็นประเด็นร่วมและประเด็นที่แตกต่างกัน รวมทั้งประเด็นที่สำคัญของแต่ละกลุ่ม ได้ดังตาราง 5

สำหรับการเปลี่ยนแปลงการเรียนรู้ของกลุ่มคนทั้ง 3 กลุ่มเกี่ยวกับการท่องเที่ยวเชิงนิเวศ ผู้วิจัยได้วิเคราะห์โดยใช้หลักการตามกรอบการเตรียมความพร้อมของชุมชนในการจัดการท่องเที่ยวเชิงนิเวศของอุทัย คุลเกษม และ อรศรี งามวิทยาพงศ์ (2541 : 10 – 12) ว่าการเตรียมความพร้อมของชุมชนในการจัดการท่องเที่ยวเชิงนิเวศควรต้องขยายการเรียนรู้ไปสู่การเตรียมความพร้อมอย่างบูรณาการและเป็นองค์รวมมากขึ้น ผู้วิจัยได้ประยุกต์ใช้กรอบแนวคิดดังกล่าวในการวิเคราะห์การพัฒนากระบวนการเรียนรู้ของสมาชิกในชุมชน ดังนี้

1.5.1 การวิเคราะห์สถานการณ์ของชุมชนทุกด้าน เพื่อให้เข้าใจถึงจุดอ่อนจุดแข็งของชุมชนก่อนการจัดการท่องเที่ยวเชิงนิเวศ ซึ่งเป็นกิจกรรมที่จะสร้างการเปลี่ยนแปลงโดยตรงต่อเศรษฐกิจและสังคมในชุมชน การรู้จักตนเองและชุมชนอย่างถ่องแท้ เป็นเงื่อนไขสำคัญซึ่งจะทำให้กิจกรรมการท่องเที่ยวดำเนินไปสู่ทิศทางตามแนวคิดที่กำหนดไว้ สำหรับการท่องเที่ยว

ตาราง 5 แสดงความสำคัญ ประเด็นการเรียนรู้ร่วมกัน และประเด็นการเรียนรู้ที่แตกต่างกัน  
ของสมาชิกในชุมชนแต่ละกลุ่ม

ประเภทของกลุ่มคน	การเรียนรู้ที่สำคัญ	ประเด็นการเรียนรู้ ที่แตกต่างกัน	ประเด็นการเรียนรู้ ร่วมกันของทุกกลุ่ม
คณะกรรมการ การท่องเที่ยว	ได้แนวคิดและ ประสบการณ์ ในการจัดการท่องเที่ยว เชิงนิเวศ ทั้งที่ชุมชน เป็นนักท่องเที่ยว และชุมชนเป็นผู้บริหาร จัดการ	มีความรู้ ความเข้าใจ ในการบริหารจัดการ การท่องเที่ยวเชิงนิเวศ และมีประสบการณ์ ในเวทีการประชุมการ ท่องเที่ยวเชิงนิเวศ ทำให้ ได้แลกเปลี่ยนแนวคิด ประสบการณ์ การท่องเที่ยวเชิงนิเวศกับ ชุมชนอื่น ๆ และนำมา ปรับใช้กับชุมชนอย่าง เหมาะสม	1. มีความรู้ ความเข้าใจ เกี่ยวกับการท่องเที่ยว เชิงนิเวศมากขึ้น 2. สมาชิกในชุมชนเกิด ความภาคภูมิใจในการ จัดการทรัพยากร ในชุมชน 3. มีการร่วมแสดง ความคิดเห็น แลกเปลี่ยน ประเด็นต่าง ๆ ที่เกี่ยวกับ การพัฒนาชุมชนมากขึ้น 4. สมาชิกในชุมชน
คณะกรรมการ ป่าชุมชน	แนวคิดการท่องเที่ยว เชิงนิเวศสอดคล้องกับ แนวคิดการอนุรักษ์ ป่าชุมชน	มีความรู้ความเข้าใจ ในเรื่องการท่องเที่ยว เชิงนิเวศ แต่ยังไม่ มีประสบการณ์ ในการจัดการท่องเที่ยว เชิงนิเวศมากนัก เนื่องจาก ไม่ได้มีความรับผิดชอบ ในเรื่องนี้โดยตรง	มีส่วนร่วมในการจัดการ ทรัพยากรของชุมชน
สมาชิกในชุมชน	สมาชิกในชุมชน เห็นคุณค่าของธรรมชาติ และสิ่งแวดล้อม ของชุมชนมากขึ้น	ยังไม่มีความรู้ ความเข้าใจ เรื่องการท่องเที่ยว เชิงนิเวศ เนื่องจากไม่ได้ เป็นส่วนหนึ่งของ กิจกรรมการพัฒนา กระบวนการเรียนรู้ เพียงแต่รับรู้กิจกรรมของ ชุมชนจากเวที ของสภาลานวัด	

เชิงนิเวศป่าชุมชนเขาหัวช้างนั้น มีการจัดการโดยการมีส่วนร่วมของสมาชิกในชุมชนอย่างแท้จริง เนื่องจากกระบวนการต่าง ๆ เริ่มจากสมาชิกในชุมชน และดำเนินการ โดยสมาชิกในชุมชนทั้งสิ้น โดยมีการร่วมคิด ร่วมวางแผน ร่วมทำ ร่วมวิเคราะห์และแก้ไขปัญหา มีการปรับปรุงแล้วกระทำใหม่โดยสมาชิกในชุมชน ให้สมาชิกในชุมชนรับผลประโยชน์จากการท่องเที่ยวอย่างเป็นธรรมและเท่าเทียมกัน และไม่ยึดการท่องเที่ยวเป็นอาชีพหลัก ดังที่สมเกียรติ บัญชาพัฒนศักดิ์ (สัมภาษณ์, 31 มกราคม 2545) เคยกล่าวไว้ว่า “จะจัดการท่องเที่ยวเป็นฤดูกาล เนื่องจากต้องคำนึงถึงการประกอบอาชีพของสมาชิกในชุมชนด้วย ส่วนช่วงที่เหมาะสมคือ ช่วงฤดูร้อน เนื่องจากเหมาะแก่การเดินป่า เพราะไม่ลื่น ไม่เป็นอันตราย และในช่วงที่ไม่มีนักท่องเที่ยวก็จะเป็นการให้ธรรมชาติได้พัก ไม่เป็นการรบกวนธรรมชาติ”

1.5.2 การพัฒนาความคิดเชิงวิเคราะห์วิจารณ์แก่บุคลากรชุมชน เพื่อให้เกิดความรู้ ความเข้าใจ และจิตสำนึกที่ตระหนักและเชื่อมั่นในคุณค่าของระบบนิเวศและวิถีชีวิตแบบชุมชนชนบท จากภายในจิตใจของบุคคล นอกเหนือจากความรู้เชิงเทคนิคที่ดำเนินการอยู่แล้ว เพราะเนื้อหาการเรียนรู้ดังกล่าวเป็นปัจจัยสำคัญที่จะกำหนดให้การท่องเที่ยวเชิงนิเวศไปสู่การอนุรักษ์ธรรมชาติและชุมชนอย่างยั่งยืน

กระบวนการเรียนรู้เนื้อหาดังกล่าว อาจดำเนินไปในระหว่างการจัดการท่องเที่ยวเชิงนิเวศได้ด้วย เพื่อให้เป็นการเรียนรู้ท่ามกลางการปฏิบัติ โดยอาศัยการปฏิสัมพันธ์แลกเปลี่ยนเรียนรู้กับนักท่องเที่ยวมีสิ่งแวดล้อม อาชีพ และวิถีการบริโภค ฯลฯ ที่แตกต่างกัน โดยมีบุคคลที่จะช่วยจับประเด็นความแตกต่างมาเป็นการเรียนรู้อย่างสม่ำเสมอทุกกระยะ เพราะการสร้าง ความเชื่อมั่นและจิตสำนึกนั้น มิอาจเกิดขึ้นด้วยการอบรมเพียงอย่างเดียว หรือเกิดในระยะเวลาอันสั้นเหมือนการอบรมเชิงเทคนิค

นอกจากนี้จากงานวิจัยของบุษบา สิทธิการ (2545) พบว่า การพัฒนาการท่องเที่ยวในชุมชนที่มีประสิทธิภาพนั้น ควรส่งเสริมให้สมาชิกในชุมชนมีบทบาทในการจัดการโดยใช้กระบวนการทำงานแบบมีส่วนร่วม (Participatory working approach) ซึ่งมุ่งเน้นให้ชาวบ้านมีส่วนร่วมในกระบวนการพัฒนาตั้งแต่ต้นจนสิ้นสุดกระบวนการ ได้แก่ การศึกษาชุมชน การจัดทำแผน การดำเนินการ การบริหารจัดการและการติดตามประเมินผล ในขณะเดียวกัน การอนุรักษ์ทรัพยากรธรรมชาติและสิ่งแวดล้อมก็ต้องอาศัยการมีส่วนร่วมของชุมชนท้องถิ่น โดยต้องอาศัยความร่วมมือกันของสมาชิกในกลุ่มและความเต็มใจของสมาชิกในการปฏิบัติ เรียนรู้และเปลี่ยนแปลง เพื่อให้มุ่งเป้าหมายไปสู่ความสำเร็จ กระบวนการในการกระตุ้นการเรียนรู้ของชุมชนเพื่อการอนุรักษ์ทรัพยากรธรรมชาติและสิ่งแวดล้อมนี้ต้องอาศัยการเรียนรู้ทางสังคม ความสามารถ



ในการปฏิบัติและทุนทางสังคมของชุมชนนั้น ๆ (Fien and Skoien, 2002 : 269 - 282) ในการพัฒนากระบวนการเรียนรู้ของชุมชนในการจัดการท่องเที่ยวเชิงนิเวศที่ควบคู่กับการอนุรักษ์ทรัพยากรธรรมชาติและสิ่งแวดล้อม จึงควรให้ความสำคัญกับทุนทางสังคมและความสามารถในการปฏิบัติของชุมชนนั้น ๆ เช่นกัน เพื่อให้สมาชิกในชุมชนร่วมแรงร่วมใจกันมากขึ้นในการพัฒนาชุมชนและปกป้องรักษาทรัพยากรธรรมชาติ รวมทั้งมุ่งเน้นที่วัฒนธรรมของชุมชนด้วยเช่นกันเพื่อสร้างจิตสำนึกของชุมชนในการรักษาสิ่งแวดล้อม และความเป็นเจ้าของทรัพยากรธรรมชาติร่วมกัน

สำหรับชุมชนตะโหมค มีการพัฒนาความคิดแก่สมาชิกในชุมชนโดยมีการประชุมปรึกษาหารือเพื่อติดตามการทำงานและการจัดการปัญหาในด้านต่าง ๆ ที่อาจเกิดขึ้นในกระบวนการทำงาน สมาชิกในชุมชนได้เรียนรู้และเห็นความสำคัญของกระบวนการติดตามและประเมินผลการดำเนินงาน ซึ่งได้มีการนำผลการติดตามและประเมินผลในแต่ละขั้นตอนของการดำเนินการให้บริการการท่องเที่ยวกลับมาวิเคราะห์และวิพากษ์วิจารณ์ร่วมกัน เพื่อหาทางปรับปรุงและแก้ไขการดำเนินการ เพื่อให้การบริการเป็นที่น่าพึงพอใจแก่นักท่องเที่ยวและผู้มาเยือน และเป็นการพัฒนาการทำงานของสมาชิกในชุมชนในครั้งต่อ ๆ ไป จากกิจกรรมการพัฒนาการเรียนรู้โดยชุมชนในการจัดการท่องเที่ยวเชิงนิเวศป่าชุมชนเขาหัวช้าง พบว่า ปัญหาและอุปสรรคของการจัดการท่องเที่ยวเชิงนิเวศป่าชุมชนเขาหัวช้างยังปรากฏไม่ชัดเจนนัก เนื่องจากยังไม่ได้มีการจัดการท่องเที่ยวเชิงนิเวศอย่างเป็นทางการ แต่เมื่อเกิดปัญหาในขั้นทดลองจัดการท่องเที่ยวเชิงนิเวศ ชุมชนก็สามารถแก้ปัญหาได้ด้วยตนเอง โดยร่วมกันคิด วิเคราะห์หาแนวทางแก้ไขปัญหา โดยใช้เวทีการประชุมและการปรึกษาร่วมกันของทุกฝ่าย แต่ในการดำเนินงานของคณะกรรมการฯ ก็ยังปรากฏปัญหาและอุปสรรคที่เด่นชัด 2 ประการ คือ

1. ไม่ได้ได้รับความร่วมมือและการสนับสนุนจากองค์กรปกครองส่วนท้องถิ่นเท่าที่ควร ซึ่งทำให้การดำเนินงานของคณะกรรมการฯ ไม่ค่อยราบรื่นเนื่องจากขาดความเข้าใจอันดีระหว่างชุมชนและหน่วยงานของรัฐ ดังที่สมเกียรติ บัญชาพัฒนศักดิ์ กล่าวในการสัมภาษณ์เรื่องการท่องเที่ยวเชิงนิเวศภาคใต้ เมื่อวันที่ 16 สิงหาคม 2545 ว่า “ปัญหาของการท่องเที่ยวที่ตะโหมค คือ ไม่ได้ได้รับความร่วมมือจากองค์กรปกครองส่วนท้องถิ่น เนื่องจากอยู่ในเขตการปกครอง 2 รูปแบบ ทั้งองค์การบริหารส่วนตำบลและเทศบาลตำบล การดำเนินงานส่วนใหญ่จึงมักมีการเข้าใจผิดเรื่องเขตพื้นที่ในการรับผิดชอบอยู่เสมอ ทำให้การทำงานของคณะกรรมการไม่ค่อยสะดวกเท่าที่ควร” ซึ่งคณะกรรมการฯ กำลังหาวิธีการในการให้หน่วยงานของรัฐเข้ามามีส่วนร่วม

ในการจัดการท่องเที่ยวเชิงนิเวศ โดยจะให้หน่วยงานปกครองส่วนท้องถิ่นให้การสนับสนุนในด้านงบประมาณและการประชาสัมพันธ์การท่องเที่ยวเชิงนิเวศของชุมชน

2. คณะกรรมการฯ ยังขาดทักษะและประสบการณ์ในการจัดนำเที่ยว ซึ่งวิเคราะห์ได้จากกิจกรรมการพัฒนากระบวนการเรียนรู้ที่ผ่านมา คณะกรรมการฯ ยังขาดทักษะในเรื่องการเชื่อมโยงระบบนิเวศกับวิถีชีวิตชุมชน และการอนุรักษ์ทรัพยากรธรรมชาติและสิ่งแวดล้อม คณะกรรมการฯ จึงมีความต้องการที่จะให้มีการอบรมนักสื่อความหมายเป็นอันดับแรก หลังจากนั้น จึงค่อยมีการอบรมคณะกรรมการฝ่ายต่าง ๆ เพื่อพัฒนาบุคลากรของกลุ่มให้มีคุณภาพมากขึ้น

นอกจากการประชุมปรึกษาหารือร่วมกันแล้ว กิจกรรมที่แสดงให้เห็นว่าคณะกรรมการฝ่ายท่องเที่ยวเชิงนิเวศป่าชุมชนเขาหัวช้างให้ความสำคัญกับคุณค่าของระบบนิเวศ และวิถีชีวิตชุมชน คือ มีการเน้นการใช้ทรัพยากรที่มีอยู่ในท้องถิ่น ซึ่งเป็นไปตามวิถีชีวิตเดิมของชุมชน เช่น

1. การใช้ได้เป็นแหล่งให้แสงสว่างในยามค่ำคืน ซึ่งเป็นวัชสุทธรรษชาติที่สามารถหาได้ในท้องถิ่นและสามารถใช้งานได้หลายครั้ง อีกทั้งยังเป็นการอนุรักษ์และเผยแพร่ภูมิปัญญาท้องถิ่นให้แก่นักท่องเที่ยวด้วย

2. การลดการนำแหล่งเกิดของเสียเข้าไปภายในป่าชุมชน ซึ่งจะเห็นได้จากการทดลองจัดการท่องเที่ยวที่ผ่านมา คณะกรรมการฯ มีการลดการนำหีบห่อสัมภาระต่าง ๆ เข้าไปในป่าชุมชน และแจ้งนักท่องเที่ยวไม่ให้ทิ้งเศษขยะในระหว่างโปรแกรมการท่องเที่ยว อีกทั้งยังแจกถุงพลาสติกสำหรับนักท่องเที่ยวเพื่อเป็นแหล่งรองรับของเสียที่จำเป็นสำหรับนักท่องเที่ยวเป็นต้น

นอกจากนี้ การท่องเที่ยวเชิงนิเวศในแต่ละพื้นที่ต้องกำหนดความสามารถในการรองรับนักท่องเที่ยว (Carrying capacity) เพื่อมิให้การท่องเที่ยวส่งผลกระทบต่อสภาพแวดล้อมเกินกว่าขีดความสามารถในการจัดการทรัพยากรของชุมชน (ยศ สันตสมบัติ, 2544 : 241) วิธีการหนึ่งในการกำหนดความสามารถในการรองรับนักท่องเที่ยว (Carrying capacity) คือ การกำหนดกฎเกณฑ์และเงื่อนไขต่าง ๆ สำหรับนักท่องเที่ยว (Fennell, 1999 : 125 - 127)

ในแง่นี้ การท่องเที่ยวเชิงนิเวศป่าชุมชนเขาหัวช้างก็มีการวางกฎเกณฑ์ต่าง ๆ สำหรับนักท่องเที่ยว ซึ่งกฎเกณฑ์ดังกล่าวเป็นส่วนหนึ่งของกฎเกณฑ์ของป่าชุมชน ที่ได้มีการกำหนดไว้แล้ว เพียงแต่มีการเพิ่มเติมคัดแปลงแก้ไขเพื่อให้เหมาะสมกับการท่องเที่ยวเชิงนิเวศ มีการกำหนดจำนวนนักท่องเที่ยวตามความสามารถในการรองรับได้ของพื้นที่ ดังที่คณะกรรมการฯ ได้กำหนดให้มีนักสื่อความหมาย 2 คน คือนักท่องเที่ยว 8 คน ในการต้อนรับคณะศึกษาดูงานป่าชุมชน

เขาหัวช้างเมื่อวันที่ 19 กุมภาพันธ์ 2545 (บันทึกการประชุมคณะกรรมการป่าชุมชนเขาหัวช้าง, 17 กุมภาพันธ์ 2545) นอกจากนี้บุญชม เพ็ญจรัส ได้กล่าวเมื่อวันที่ 18 กุมภาพันธ์ 2545 ว่า “การติดต่อเพื่อท่องเที่ยวต้องติดต่อผ่านคณะกรรมการของป่าชุมชนก่อน เพื่อที่จะได้มาปรึกษาหารือกันว่าจะรับนักท่องเที่ยวกลุ่มนั้น ๆ หรือไม่” (การติดต่อส่วนบุคคล) ในทำนองเดียวกัน สมเกียรติ บัญชาพัฒนศักดิ์ ยังได้กล่าวถึงการปฏิบัติตามกฎเกณฑ์ของป่าชุมชน เมื่อวันที่ 2 เมษายน 2545 ว่า “การท่องเที่ยวต้องทำเป็นมาตรฐาน มีกฎระเบียบ นักท่องเที่ยวต้องยอมรับและปฏิบัติตามกฎของป่าชุมชน และกฎการท่องเที่ยวที่ทางคณะกรรมการฯ กำหนดไว้ให้ได้ ถ้าไม่สามารถยอมรับและปฏิบัติตามกฎดังกล่าวได้ ก็จะไม่รับนักท่องเที่ยวกลุ่มนั้น” และก่อนการพานักท่องเที่ยวเข้าชมในเส้นทางศึกษาธรรมชาติป่าชุมชนทุกครั้ง จะมีการแจ้งนักท่องเที่ยวให้ทราบกฎระเบียบในการปฏิบัติตัว พร้อมทั้งกำชับให้นักท่องเที่ยวปฏิบัติตามกฎอย่างเคร่งครัด

1.5.3 การอบรมด้านการจัดการ ควรให้ความสำคัญกับการแสวงหาวิธีการจัดการที่จะทำให้ชุมชนพึ่งตนเองได้มากที่สุด เช่น มีการสำรวจจุดอ่อนในด้านดังกล่าวของชุมชนและหาแนวทางแก้ไข เช่น การรับนักท่องเที่ยวต่างชาติ ซึ่งมีปัญหาการสื่อสารภาษา ควรมีการจัดทำคู่มือการท่องเที่ยวชุมชนและธรรมชาติ เช่น เอกสารหรือเทปเสียงภาษาหลักต่าง ๆ เพื่อลดการพึ่งพามัคคุเทศก์ ล่าม และยังเป็นการขายกลุ่มนักท่องเที่ยวชาวต่างประเทศด้วย หรือจุดอ่อนด้านการประชาสัมพันธ์เพื่อเข้าถึงกลุ่มนักท่องเที่ยว ควรจะต้องเตรียมการให้แก่ชุมชนมากยิ่งขึ้น เช่น การเชื่อมต่อกับหน่วยงานของรัฐ และธุรกิจด้านการท่องเที่ยว เพื่อการโฆษณาประชาสัมพันธ์ และสร้างเครือข่ายของกลุ่มนักท่องเที่ยวให้กว้างขวาง จากกิจกรรมการท่องเที่ยวของป่าชุมชนเขาหัวช้าง นอกจากจะมีนักสื่อความหมายในเส้นทาง ซึ่งเป็นผู้บรรยายให้ความรู้เกี่ยวกับระบบนิเวศและความเชื่อ วัฒนธรรมของชุมชนเกี่ยวกับป่าแล้ว ในช่วงกิจกรรมกลางคืนยังมีอดีตนายพรานเล่าวิถีชีวิตชาวป่า และความเชื่อของนายพรานในการล่าสัตว์ และการใช้ประโยชน์จากทรัพยากรธรรมชาติที่ไม่เน้นการล่าเพื่อธุรกิจเหมือนในปัจจุบัน เช่น การล่าหมีป่า จะล่าเฉพาะหมีป่าตัวผู้ที่ป็นหัวหน้าฝูงเท่านั้น เป็นต้น

จากการผ่านกิจกรรมการพัฒนากระบวนการเรียนรู้ ทำให้นักสื่อความหมายได้พัฒนาทักษะการสื่อความหมายมากขึ้นทั้งในด้านเนื้อหา เทคนิค และการตอบคำถามนักท่องเที่ยว นอกจากนี้ยังมีความต้องการพัฒนาศักยภาพของนักสื่อความหมาย ซึ่งสังเกตได้จากการประเมินผลการอบรมฯ เมื่อวันที่ 10 กุมภาพันธ์ 2545 มีสมาชิกผู้เข้าร่วมอบรมฯ ท่านหนึ่งกล่าวว่า “อยากได้ความรู้เกี่ยวกับการสื่อความหมายชื่อต้นไม้ที่เป็นชื่อทางวิชาการ เพราะมีความรู้เฉพาะภาษาถิ่น ถ้ารู้ภาษาวิชาการจะทำให้นักท่องเที่ยวสนใจมากขึ้น สามารถสื่อให้นักท่องเที่ยวเข้าใจได้ง่ายขึ้น” และ

จากการอบรมฯ ทำให้สมาชิกผู้เข้าร่วมอบรมฯ ได้รับความรู้และทักษะการสื่อความหมายมากขึ้น ดังที่มีสมาชิกผู้เข้าร่วมอบรมฯ ท่านหนึ่งกล่าวว่า “ได้รู้เรื่องนักสื่อความหมายว่าควรมีคุณสมบัติอย่างไร การจัดการกับนักท่องเที่ยวนานๆ ควรทำอย่างไร” และจากการศึกษาดูงานทำให้ผู้ศึกษาดูงานได้แลกเปลี่ยนและสังสมประสบการณ์ในการเป็นนักสื่อความหมายเพิ่มขึ้น ดังที่ผู้เข้าร่วมศึกษาดูงานได้ร่วมกันประเมินผลการเรียนรู้ของตนเองเมื่อวันที่ 2 พฤษภาคม 2545 เช่น พันธุ์ ช่วราชการ กล่าวว่า “ได้รับประสบการณ์ใหม่ ๆ โดยเฉพาะได้เรียนรู้ว่าควรมีการนัดสัญญาณในขณะที่เดินป่าเพื่อความสะดวกในการติดต่อประสานงาน” ส่วนบัญชา อาศัย ได้เรียนรู้ว่า “นักสื่อความหมายควรมีความเป็นกันเอง ได้แลกเปลี่ยนความรู้เรื่องสมุนไพร และได้มีการสังสมประสบการณ์เพื่อนำมาปรับใช้ในการเป็นนักสื่อความหมายต่อไป” ในขณะเดียวกัน สมเกียรติ บัญชาพัฒนศักดิ์ ก็ได้เรียนรู้ว่า “นักสื่อความหมาย ควรมีความกล้าในการตัดสินใจ มีความทันต่อเหตุการณ์ ทันเวลา ควรเน้นความเพลิดเพลินและปรับใช้ลูกเล่นกับนักท่องเที่ยวนานๆ” ส่วนประสบการณ์และการเรียนรู้ที่คณะกรรมการฯ ได้รับจากการทดลองจัดการท่องเที่ยวเชิงนิเวศ ซึ่งเป็นประสบการณ์ตรงที่คณะกรรมการฯ ได้รับและแก้ปัญหาสถานการณ์เฉพาะหน้าด้วยตนเอง ทำให้คณะกรรมการฯ เรียนรู้และได้ประสบการณ์ใหม่ ๆ เพื่อนำมาปรับปรุงและพัฒนาการนำเที่ยวของชุมชนในครั้งต่อ ๆ ไป ดังที่ กมล ขุนจันทร์ ซึ่งเป็นนักสื่อความหมายทั้ง 2 ครั้งที่มีการทดลองจัดการท่องเที่ยวเชิงนิเวศกล่าวเมื่อวันที่ 14 มิถุนายน 2545 ว่า “ได้ประสบการณ์ใหม่จากครูคนใหม่ ได้รูปแบบการสื่อความหมายต่าง ๆ มากขึ้น และได้ความคิดว่าจะนำไปใช้กับมัคคุเทศก์รุ่นหลังได้อย่างไร”

1.5.4 การท่องเที่ยวเชิงนิเวศมีผลในเชิงเศรษฐกิจและการเรียนรู้ได้เพิ่มขึ้น หากสร้างกิจกรรมที่จะส่งเสริมให้นักท่องเที่ยวใช้เวลาในชุมชนให้มากขึ้น มิใช่เพียงแวะหรือผ่านเพียงชั่วคราว เช่น ในครัวเรือนที่ยังมีกิจกรรมตามภูมิปัญญาดั้งเดิมอยู่ เช่น การทอผ้า การจักสานหรือทำเครื่องมือไม้ไผ่ การถนอมอาหาร ฯลฯ อาจจัดให้มีการเยี่ยมชมหรือหากิจกรรมนั้น ๆ หมคไปแล้ว ก็อาจส่งเสริมให้มีการฟื้นฟูกิจกรรมดังกล่าวขึ้นใหม่ได้ แต่ให้อยู่ในลักษณะของจริง คือหันกลับมาใช้ใหม่ด้วยความเข้าใจในคุณค่า มิใช่เป็นเพียงการแสดงที่ขาดฐานคิดรองรับ การที่นักท่องเที่ยวนานๆ ใช้เวลาในชุมชนนานขึ้นย่อมมีผลต่อการแลกเปลี่ยนเรียนรู้และผลค้ำานเศรษฐกิจมากขึ้นด้วย เนื่องจากจะมีการใช้บริการด้านอาหาร เครื่องดื่มระหว่างอยู่ในชุมชน หรือการจัดหาของที่ระลึกท้องถิ่นในรูปแบบต่าง ๆ โดยเฉพาะอย่างยิ่งที่มีความคิดสร้างสรรค์หรือเอกลักษณ์เฉพาะถิ่น เช่น ภาชนะไม้ไผ่ อาหารที่ถนอมตามแบบพื้นบ้าน เครื่องประดับ เป็นต้น

การที่กิจกรรมดังกล่าวจะเกิดขึ้นได้นั้น จำเป็นที่จะต้องพยายามคิดให้ต่างจากกรอบคิดแบบเดิม และการบริหารจัดการแบบเดิม มาใช้ความคิดสร้างสรรค์ใหม่ ๆ และการศึกษาตัวอย่างจากที่อื่น ๆ มาประยุกต์ กิจกรรมการระดมความคิดจากภาคีที่หลากหลายจะเป็นช่องทางหนึ่ง ที่ช่วยพัฒนากิจกรรมในส่วนนี้ได้ ดังที่ วรรณ ขุนจันทร์ (สัมภาษณ์, 16 มีนาคม 2545) เคยกล่าว ว่า “ไม่อยากจะให้คนที่มาศึกษาดูงานมาแล้วกลับ อยากให้ชมของดีของดีของตะโหมคก่อน เพราะมาแค่ วันเดียวไม่สามารถจะชมของดีของดีของตะโหมคได้หมด จึงอยากให้จัดเป็นโปรแกรมสำหรับผู้ที่จะมา ศึกษาดูงานเพื่อที่จะได้ศึกษาแลกเปลี่ยนเรียนรู้กับชุมชนตะโหมคได้มากขึ้น” นอกจากนี้ สมาชิกป่าชุมชนเขาหัวช้างมีการอนุรักษ์ป่าเขาหัวช้างเป็นกิจกรรมของชุมชน ดังนั้นกิจกรรมการ ท่องเที่ยวเชิงนิเวศจึงมีมิติทางวัฒนธรรมควบคู่ไปกับธรรมชาติ เช่น

1. วิถีชีวิตของชุมชนในการจับสัตว์ป่า ดังได้กล่าวตัวอย่างไว้แล้วข้างต้น
2. ความเชื่อเกี่ยวกับปรากฏการณ์ทางธรรมชาติ เช่น การห้ามตัดต้นไม้ริมธาร เนื่องจากเชื่อว่ามีรุกขเทวดาสงสถิตย์อยู่ การห้ามโยนก้อนหินลงลำธาร เพราะเชื่อว่าจะทำให้ฝนตก น้ำนองไหลป่าและเกิดภัยธรรมชาติ
3. การใช้ไค้ซึ่งเป็นอุปกรณ์ให้แสงสว่างแก่สมาชิกในชุมชนในสมัยก่อน ซึ่ง

ปัจจุบันเลิกใช้แล้วมาเป็นส่วนหนึ่งในกิจกรรมการท่องเที่ยวเชิงนิเวศ

1.5.5 การขยายความร่วมมือของภาคีต่าง ๆ ในการจัดการท่องเที่ยวเชิงนิเวศ ควรจะต้อง คำนึงถึงการพัฒนาความคิดของทุกฝ่ายในประเด็นสิทธิของชุมชน เพื่อให้เกิดความเคารพในสิทธิ ของชุมชน และชุมชนเองเกิดความมั่นใจในสิทธิและศักดิ์ศรีของตนเอง ที่จะจัดการท่องเที่ยว เชิงนิเวศและได้รับประโยชน์โดยเสมอภาคและสมานฉันท์กับภาคีอื่นอย่างแท้จริง สิ่งดังกล่าวนี้ จะเกิดขึ้นได้ จะต้องมีการพัฒนาความคิดและความสัมพันธ์ระหว่างกัน เพื่อแลกเปลี่ยนการ รับรู้ – เรียนรู้ระหว่างภาคี เพื่อให้เห็นคุณค่าและเกิดความเคารพซึ่งกันและกัน โดยเฉพาะอย่างยิ่งความ เคารพต่อชุมชน ซึ่งมักจะตกเป็นผู้เสียเปรียบและรับผลกระทบจากการพัฒนาต่าง ๆ มากที่สุด โดยมีสิทธิมีเสียงน้อยที่สุดด้วย เนื่องจากไม่เคยเป็นฐานหรือตัวอย่างที่แท้จริงของกิจกรรมใด ๆ เลย

สำหรับการท่องเที่ยวเชิงนิเวศป่าชุมชนเขาหัวช้าง แม้จะยังไม่ได้รับความร่วมมือ จากองค์กรปกครองส่วนท้องถิ่นเท่าที่ควร แต่คณะกรรมการฯ ได้พยายามสร้างความเข้าใจร่วมกัน ระหว่างองค์กรดังกล่าวอย่างสม่ำเสมอ เพื่อให้เกิดความร่วมมืออย่างจริงจังมากขึ้น และในอนาคต มีแนวโน้มว่าจะได้รับความร่วมมือจากองค์กรดังกล่าวเป็นอย่างดี นอกจากนี้ คณะกรรมการฯ มีแนวคิดในการขยายเครือข่ายการท่องเที่ยวเชิงนิเวศภายในชุมชน คือ การเชื่อมเครือข่ายกับกลุ่ม เขาหลักไก่อ่ กลุ่มน้ำตกลานหม่อมจ้อยที่อยู่ในพื้นที่ใกล้เคียง (คูภาคผนวก ข) ซึ่งมีการดำเนินการ

ร่วมกันบ้างแล้ว ส่วนกลุ่มเครือข่ายที่คณะกรรมการฯ ยังไม่ได้ดำเนินการร่วมกันแต่มีการติดต่อประสานงานกันมาแล้ว คือ กลุ่มน้ำตกภาคเคย กลุ่มโรงเรียนไต้ร่มไม้ บ้านตระ และการเชื่อมโยงเครือข่ายรอบเทือกเขาบรรทัด นอกจากนี้จากการเข้าร่วมประชุมและสัมมนาเกี่ยวกับการท่องเที่ยวเชิงนิเวศหลายครั้ง ดังแสดงในตาราง 6 ทำให้คณะกรรมการฯ เกิดแนวคิดในการขยายเครือข่ายการท่องเที่ยวในระดับภูมิภาค โดยได้เข้าร่วมเป็นสมาชิกของเครือข่ายการท่องเที่ยวเชิงนิเวศภาคใต้ด้วย

ตาราง 6 แสดงกิจกรรมการเข้าร่วมประชุมสัมมนาเกี่ยวกับการท่องเที่ยวเชิงนิเวศ  
ของสมาชิกชุมชนตะโหมค

วันที่	กิจกรรม	สถานที่	หน่วยงานที่จัด
15 – 16 มีนาคม 2545	การสัมมนา “เอกลักษณ์ท้องถิ่นสู่การพัฒนาการท่องเที่ยวเชิงนิเวศภาคใต้”	มหาวิทยาลัยวลัยลักษณ์	การท่องเที่ยวแห่งประเทศไทย สำนักงานกองทุนสนับสนุนการวิจัย สมาคมไทยท่องเที่ยวเชิงอนุรักษ์ และการผจญภัย และมหาวิทยาลัยวลัยลักษณ์
7 – 9 มีนาคม 2545	การประชุมเชิงปฏิบัติการด้านการท่องเที่ยวเชิงนิเวศ	ศูนย์การประชุมแห่งชาติสิริกิติ์	การท่องเที่ยวแห่งประเทศไทย
27 – 29 มีนาคม 2545	การประชุมการติดตามสนับสนุนการวิจัยเพื่อท้องถิ่น กรณีภาคใต้	มหาวิทยาลัยวลัยลักษณ์ และชุมชนกรุงชิง	สำนักงานกองทุนสนับสนุนการวิจัย
15 – 16 สิงหาคม 2545	การสัมมนาเครือข่ายการท่องเที่ยวเชิงนิเวศโดยชุมชนภาคใต้	มหาวิทยาลัยวลัยลักษณ์ และชุมชนกรุงชิง	การท่องเที่ยวแห่งประเทศไทย และ มหาวิทยาลัยวลัยลักษณ์

1.5.6 การเตรียมความพร้อมของชุมชน (หรือภาคีที่เกี่ยวข้อง) ควรจะต้องให้ความสำคัญและนำหนักแก่การเตรียมความพร้อมในด้านความคิด โดยเฉพาะในประเด็นที่ว่า กิจกรรมการท่องเที่ยวเชิงนิเวศที่จะเกิดขึ้นนั้น มิใช่การซื้อขาย หากเป็นการแบ่งปัน เพราะฉะนั้น ฐานสำคัญของการท่องเที่ยวดังกล่าวจึงอยู่ที่ชุมชน มิได้อยู่ที่ตลาดการท่องเที่ยว การเตรียมความคิดดังกล่าวและความคิดอื่น ๆ ตามที่กล่าวมาแล้ว เป็นเงื่อนไขสำคัญที่จะกำหนดให้กิจกรรมเตรียมความพร้อมและการท่องเที่ยวที่เกิดขึ้น ช่วยสร้างความเข้มแข็งอย่างยั่งยืนให้แก่ชุมชน (ธรรมชาติ) และมีชุมชนเป็นฐานอย่างแท้จริง

สำหรับกิจกรรมการท่องเที่ยวเชิงนิเวศป่าชุมชนเขาหัวช้างนั้น ได้มีการเตรียมความพร้อมและกลไกในการจัดการท่องเที่ยวเชิงนิเวศของชุมชน ดังนี้

1.5.6.1 การจัดเวทีเพื่อชี้แจงการจัดการท่องเที่ยวเชิงนิเวศป่าชุมชนเขาหัวช้างให้สมาชิกป่าชุมชนเขาหัวช้างรับทราบและร่วมกันปรึกษาหารือแนวทางในการจัดการ เมื่อวันที่ 23 ตุลาคม 2544 โดยสมาชิกทุกคนมีความคิดเห็นตรงกันว่าสมควรจัดการท่องเที่ยวเชิงนิเวศป่าชุมชนเขาหัวช้างเพื่อเป็นวิถีทางหนึ่งในการอนุรักษ์ป่าชุมชนเขาหัวช้าง รวมทั้งรับสมัครตัวแทนสมาชิกป่าชุมชนเพื่อทำหน้าที่คณะกรรมการการท่องเที่ยวตามความสมัครใจ

1.5.6.2 การสำรวจทรัพยากรการท่องเที่ยวของชุมชน ร่วมกันคิด วิเคราะห์และกำหนดเส้นทางท่องเที่ยวอันจะเป็นจุดสนใจแก่นักท่องเที่ยว มีการกำหนดจุดเปราะบาง จุดพักผ่อนสำหรับนักท่องเที่ยว ซึ่งในระหว่างการเดินสำรวจเส้นทางและทรัพยากรการท่องเที่ยว ก็เป็นการสำรวจ ดูแล รักษาป่าชุมชนของสมาชิกป่าชุมชนอีกทางหนึ่งด้วย

1.5.6.3 การจัดทำแผนงานและโปรแกรมการท่องเที่ยวของชุมชน มีการจัดทำโปรแกรมการท่องเที่ยวในรูปแบบและเงื่อนไขต่าง ๆ ตามความสนใจของนักท่องเที่ยว ดังแสดงไว้ในบทที่ 4 ซึ่งโปรแกรมการท่องเที่ยวที่คณะกรรมการฯ จัดทำขึ้นสามารถปรับเปลี่ยนและแก้ไขได้ตามความเหมาะสมของสถานการณ์และประเภทของนักท่องเที่ยว

1.5.6.4 การเตรียมความพร้อมด้านการบริการแก่นักท่องเที่ยว มีการประชุมปรึกษาหารือเกี่ยวกับสถานที่พัก การรักษาความสะอาด การกำจัดของเสีย ที่ไม่รบกวนธรรมชาติ การจำหน่ายของที่ระลึก การพัฒนาบุคลากรทั้งด้านการนำเที่ยว การบริการ มีรายการอาหารที่น่าสนใจ เช่น แกงส้มแต่นิราศ มัจฉากลางคอง ข้าแกลสาซาไก เป็นต้น

1.5.6.5 การปรับปรุงพัฒนาการทดลองจัดการท่องเที่ยวเชิงนิเวศ ครั้งที่ 2 จากการทดลองจัดการท่องเที่ยวเชิงนิเวศ ครั้งที่ 1 เนื่องจากคณะกรรมการฯ ได้มองเห็นจุดเด่น จุดด้อยในการจัดการท่องเที่ยวเชิงนิเวศ ทำให้มีการนำข้อบกพร่องจากการทดลองจัดการท่องเที่ยวดังกล่าว

มาปรับปรุง พัฒนาการจัดการท่องเที่ยวเชิงนิเวศของชุมชนอยู่เสมอ และจากการทดลองแต่ละครั้ง ทำให้พบเงื่อนไขและปัญหาเฉพาะหน้าที่แตกต่างกัน ทำให้คณะกรรมการฯ ได้ร่วมกันหาแนวทางปรับปรุงแก้ไขตามสถานการณ์ที่แตกต่างกันออกไป

1.5.6.6 การกระจายรายได้และการจัดสรรผลประโยชน์ของคณะกรรมการฯ จากการจัดการท่องเที่ยวเชิงนิเวศ การท่องเที่ยวเชิงนิเวศของชุมชน ควรเริ่มจากการสร้างความพอใจ ความไว้วางใจและมีความโปร่งใสในการจัดการ มีการเปิดเผยรายได้และค่าใช้จ่ายให้สมาชิกทุกคนรับทราบอย่างทั่วถึง (Fennell, 1999 : 217) สำหรับการท่องเที่ยวเชิงนิเวศป่าชุมชนเขาหัวช้างนั้น สมาชิกในชุมชนเกิดการเรียนรู้ในการดำเนินธุรกิจการท่องเที่ยวและเกิดความเชื่อมั่นในศักยภาพของตนเองโดยมีต้องพึ่งพาผู้อื่น การจัดสรรผลประโยชน์ของคณะกรรมการฯ จากการท่องเที่ยวเชิงนิเวศที่ผ่านมา นั้น เนื่องจากการทดลองจัดการท่องเที่ยวเชิงนิเวศ ค่าใช้จ่ายต่าง ๆ ที่นักท่องเที่ยวต้องจ่ายเป็นไปตามความจำเป็นเท่านั้น แต่คณะกรรมการฯ ก็ได้มีการจัดสรรผลประโยชน์แก่กันอย่างเป็นธรรม โดยสมาชิกจะมีการกำหนดค่าตอบแทนร่วมกันในการจัดสรรผลประโยชน์แก่ฝ่ายต่าง ๆ ในขณะเดียวกัน สมาชิกมีความพึงพอใจในผลประโยชน์ตอบแทนจากการบริการการท่องเที่ยวที่ ได้รับ โดยกมล ขุนจันทร์ กล่าวในการประเมินผลการทดลองจัดการท่องเที่ยวเชิงนิเวศเมื่อวันที่ 14 มิถุนายน 2545 ว่า “ค่าตอบแทนที่ได้รับจากการให้บริการนักท่องเที่ยวแต่ละครั้งแม้จะไม่มากนัก บางครั้งไม่คุ้มกับการที่ต้องหยุดงานในอาชีพประจำวัน แต่ก็พอใจที่ได้มีโอกาสต้อนรับนักท่องเที่ยวที่มาเยือน ได้มีโอกาสแลกเปลี่ยนความรู้กับคนต่างถิ่น และได้เพื่อนใหม่มากขึ้น” ส่วนรายได้ที่เหลือคณะกรรมการฯ ได้นำไปสะสมเพื่อเป็นทุนในการพัฒนาการจัดการท่องเที่ยวเชิงนิเวศของชุมชนต่อไปดังได้นำเสนอรายละเอียดแล้วในบทที่ 4

1.5.6.7 การประชาสัมพันธ์การท่องเที่ยวเชิงนิเวศป่าชุมชนเขาหัวช้าง มีการจัดทำป้ายประชาสัมพันธ์ที่บริเวณศูนย์บริการนักท่องเที่ยววัดตะโหมค และนำมาแสดงเมื่อมีกิจกรรมต่าง ๆ ของชุมชน เช่น ในงานเดิน - วิ่งตะโหมค มินิมาราธอนและฟันทัน ครั้งที่ 2 เมื่อวันที่ 30 มิถุนายน 2545 และได้จัดทำแผ่นพับเพื่อประชาสัมพันธ์ภายนอกชุมชน (ภาคผนวก ข) นอกจากนี้เมื่อมีโอกาสได้ไปประชุมหรือสัมมนาออกพื้นที่ ก็มีการประชาสัมพันธ์จากตัวแทนคณะกรรมการที่ได้เดินทางไปยังพื้นที่ต่าง ๆ ทำให้การท่องเที่ยวเชิงนิเวศของป่าชุมชนเป็นที่รู้จักมากยิ่งขึ้น



## 1.6 สรุปการเรียนรู้ของชุมชน

จากการจัดกิจกรรมพัฒนากระบวนการเรียนรู้ สามารถสรุปปัจจัยที่ทำให้เกิดการจัดการการท่องเที่ยวเชิงนิเวศขึ้นในชุมชน ได้ว่า การจัดการการท่องเที่ยวเชิงนิเวศจะเกิดขึ้นได้ก็ต่อเมื่อชุมชนมีความพร้อมในเรื่องของความรู้เชิงนิเวศ เวลาและทุนทรัพย์ รวมทั้งการมีเป้าหมายการพัฒนาที่สอดคล้องเป็นแนวทางเดียวกัน นอกจากนั้นการจัดการการท่องเที่ยวเชิงนิเวศยังจำเป็นต้องอาศัยผู้นำชุมชนที่มีภาวะความเป็นผู้นำสูง มีความรู้และไหวพริบที่สามารถสร้างความเชื่อถือ การยอมรับ และความมั่นใจให้สมาชิกในชุมชนได้เมื่อสมาชิกตัดสินใจร่วมกิจกรรมการท่องเที่ยว รวมทั้งยังต้องมีกลุ่มแกนนำที่เข้มแข็ง ที่จะสามารถแสดงข้อดี ข้อเสีย ความเป็นไปได้และผลประโยชน์ที่เกิดขึ้นจากการจัดการการท่องเที่ยวในชุมชนให้สมาชิกในชุมชนยอมรับ และตัดสินใจเข้าร่วมจัดการการท่องเที่ยว องค์ประกอบเหล่านี้ล้วนต้องอาศัยทุนเดิมของชุมชน การเรียนรู้ของชุมชน รวมทั้งพลวัตของปัจจัยภายนอกที่แปรเปลี่ยนไปตามมิติของเวลาส่งผลต่อการเรียนรู้ของชุมชน การเรียนรู้ของสมาชิกในชุมชนเกิดขึ้นได้เนื่องจากทุนที่ชุมชนมีอยู่ และเมื่อสมาชิกในชุมชนมีกระบวนการเรียนรู้และมีปัจจัยภายนอกที่ส่งเสริมทุนเดิมของชุมชนแล้ว ก็จะส่งผลให้ชุมชนพัฒนาทุนที่มีอยู่เดิม เกิดการเรียนรู้ใหม่ ๆ ที่เอื้อต่อการสร้างชุมชนที่เข้มแข็งและยั่งยืนต่อไป

## 1.7 สรุปการเรียนรู้ของผู้วิจัย

จากการทำวิจัย ผู้วิจัยสามารถสรุปการเรียนรู้ของตนเองได้เป็น 3 ประเภท ดังนี้

1.7.1 การเรียนรู้การทำวิจัย ผู้วิจัยเกิดทักษะในการทำวิจัย ทั้งการทำงานร่วมกับชุมชน การเก็บรวบรวมข้อมูล การบันทึกข้อมูล และการปฏิบัติตามแบบแผนการทำวิจัยที่ผู้วิจัยได้กำหนดไว้ ซึ่งต้องปรับเปลี่ยนตามสถานการณ์เงื่อนไขของชุมชนอยู่ตลอดเวลา นอกจากนี้ผู้วิจัยได้เรียนรู้การคิดวิเคราะห์ และสังเคราะห์ข้อมูล ตลอดจนการเรียบเรียงข้อมูลอีกด้วย

1.7.2 การเรียนรู้ประสบการณ์ชีวิต ผู้วิจัยเกิดทักษะในการวางแผน การแก้ปัญหาเฉพาะหน้า รวมทั้งฝึกความอดทน ความเสียสละ และเรียนรู้การทำงานร่วมกับผู้อื่นมากขึ้น การแลกเปลี่ยนเรียนรู้ประสบการณ์ด้านต่าง ๆ จากผู้ที่เกี่ยวข้องอย่างหลากหลายนับเป็นประสบการณ์การเรียนรู้ที่มีคุณค่าเป็นอย่างยิ่ง

### 1.7.3 การเรียนรู้เกี่ยวกับการทำงานร่วมกับชุมชน

1.7.3.1 การวางแผนงาน ผู้วิจัยได้วางแผนปฏิบัติงานของตนเองอย่างคร่าว ๆ และนำไปปรึกษากับสมาชิกในชุมชน เพื่อปรับปรุง เปลี่ยนแปลงให้เหมาะสมกับสภาพและเงื่อนไขของชุมชน

1.7.3.2 การวางตัวและการสร้างความไว้วางใจ เมื่อผู้วิจัยเข้าไปอยู่ในชุมชน ผู้วิจัยได้ปฏิบัติตัวเสมือนเป็นสมาชิกในชุมชน โดยการเข้าร่วมกิจกรรมต่าง ๆ ของชุมชนตามความเหมาะสม และรักษาความสัมพันธ์ระหว่างผู้วิจัยและสมาชิกในชุมชนให้เหมาะสมและสม่ำเสมอ

1.7.3.3 การดำรงรักษาความสัมพันธ์กับชุมชน หลังจากออกจากชุมชนแล้ว เมื่อเสร็จสิ้นงานวิจัย ผู้วิจัยยังได้เข้าไปเก็บข้อมูลและเขียนเขียนสมาชิกในชุมชนอยู่อย่างสม่ำเสมอ ซึ่งเป็นการรักษาความสัมพันธ์อันดีระหว่างสมาชิกในชุมชนและผู้วิจัยอย่างต่อเนื่อง

## 2. อภิปรายผลการศึกษา

การท่องเที่ยวเชิงนิเวศเป็นส่วนหนึ่งของกระบวนการเรียนรู้ และเน้นให้คนในท้องถิ่นมีส่วนร่วมในการจัดการการท่องเที่ยวเพื่อให้เกิดการดูแล รักษาทรัพยากรการท่องเที่ยว รวมทั้งมีการสร้างความสามารถด้านการจัดการและการตลาดให้แก่คนในท้องถิ่นด้วย (สินธุ์ สโรบล, 2545 : 36) จากผลการศึกษา การพัฒนากระบวนการเรียนรู้โดยชุมชนในการจัดการท่องเที่ยวเชิงนิเวศ : กรณีศึกษาป่าชุมชนเขาหัวช้าง ตำบลตะโหมค อำเภอตะโหมค จังหวัดพัทลุง ผู้วิจัยกำหนดแนวทางการอภิปรายผลโดยพิจารณาจากเงื่อนไข 3 ประการ คือ

2.1 ทุนของชุมชน จากที่ได้กล่าวข้างต้นแล้วว่า ชุมชนตะโหมคมีทุนของชุมชนที่เอื้อต่อกระบวนการเรียนรู้ของชุมชนอยู่แล้ว ไม่ว่าจะเป็นการมีทรัพยากรธรรมชาติที่อุดมสมบูรณ์และมีการจัดการทรัพยากรธรรมชาติโดยชุมชน การมีผู้นำชุมชนและสมาชิกของชุมชนที่มุ่งจะพัฒนาชุมชน การมีระบบสังคมและวัฒนธรรมที่ยึดเหนี่ยวคนในชุมชนไว้อย่างแนบแน่น การมีภูมิปัญญาท้องถิ่นที่มีอาจสั่งสมได้จากระบบการศึกษาที่เป็นทางการ และการมีองค์กรชุมชนต่าง ๆ ที่เอื้อให้เกิดแหล่งเงินทุนหมุนเวียนภายในชุมชน ทุนของชุมชนทั้ง 5 ประการนี้ ส่งผลให้ชุมชนมีความพร้อมในการจัดทำกิจกรรมต่าง ๆ ของชุมชน รวมทั้งการจัดกิจกรรมการท่องเที่ยวเชิงนิเวศป่าชุมชนเขาหัวช้าง ทำให้สมาชิกในชุมชนสามารถปรับแนวคิด ความรู้ ความเข้าใจ และทัศนคติเกี่ยวกับการท่องเที่ยวเชิงนิเวศให้เข้ากับแนวคิดการอนุรักษ์ป่าของชุมชนได้เป็นอย่างดี เนื่องจากสมาชิกในชุมชนตระหนักถึงความสำคัญของทรัพยากรธรรมชาติมากกว่ารายได้จากรูทกิจ ทำให้การบริหารจัดการการท่องเที่ยวเชิงนิเวศของชุมชนสอดคล้องกับการอนุรักษ์ทรัพยากรธรรมชาติของชุมชนด้วยเช่นกัน

2.2 ปัจจัยภายนอก นอกจากทุนของชุมชนแล้ว พลวัตของปัจจัยภายนอกชุมชนมีผลต่อการเรียนรู้ของสมาชิกในชุมชน การเลือกตอบสนองหรือการประยุกต์ใช้ข้อเรียกร้องจากปัจจัยภายนอกให้สอดคล้องและเหมาะสมกับสภาพและเงื่อนไขของชุมชนก็เป็นปัจจัยสำคัญที่เอื้อต่อการเรียนรู้ของสมาชิกในชุมชนได้เช่นกัน

2.3 การเรียนรู้ของสมาชิกในชุมชน การเรียนรู้ของสมาชิกในชุมชนซึ่งแบ่งตามองค์ประกอบของการจัดการท่องเที่ยวเชิงนิเวศ มีดังนี้

2.3.1 องค์ประกอบด้านพื้นที่ กิจกรรมการอบรมเชิงปฏิบัติการ ทำให้คณะกรรมการฯ เข้าใจแนวทางการท่องเที่ยวเชิงนิเวศอย่างชัดเจนมากขึ้น จึงมีการจัดการท่องเที่ยวที่เน้นการท่องเที่ยวในแหล่งท่องเที่ยวทางธรรมชาติเป็นหลัก การท่องเที่ยวเชิงนิเวศป่าชุมชนเขาหัวช้าง มีแหล่งท่องเที่ยวทางธรรมชาติที่มีความโดดเด่นเป็นเอกลักษณ์ของชุมชน นอกจากนี้ชุมชนตระหนักยังมีวิถีชีวิตและภูมิปัญญาท้องถิ่นที่มีความน่าสนใจและสร้างความประทับใจให้นักท่องเที่ยวและผู้มาเยือนอยู่เสมอ คณะกรรมการฯ จึงร่วมกันกำหนดโปรแกรมการท่องเที่ยวหลายรูปแบบตามประเภทและความสนใจของนักท่องเที่ยว โดยนำเอกลักษณ์และความน่าภาคภูมิใจของชุมชนมาเป็นจุดดึงดูดใจนักท่องเที่ยว

2.3.2 องค์ประกอบด้านการจัดการ จากการได้รับประสบการณ์ตรงในการศึกษาดูงานและการเป็นผู้จัดการท่องเที่ยวเชิงนิเวศในการทดลองจัดการท่องเที่ยวเชิงนิเวศ ทำให้คณะกรรมการฯ เห็นแนวทางการจัดการท่องเที่ยวเชิงนิเวศที่ชัดเจนขึ้น และมีการประยุกต์ใช้ความรู้และประสบการณ์ที่ได้เหมาะสม โดยเป็นการจัดการท่องเที่ยวที่เน้นความรับผิดชอบและไม่กระทบต่อสิ่งแวดล้อมและสังคมอันนำไปสู่การจัดการท่องเที่ยวอย่างยั่งยืน การท่องเที่ยวเชิงนิเวศป่าชุมชนเขาหัวช้าง มีการดำเนินการภายใต้เงื่อนไขของความสัมพันธ์ที่ไม่อาจแยกออกจากกันได้ ระหว่างคนกับทรัพยากรธรรมชาติและสิ่งแวดล้อม และให้ความสำคัญกับการจัดการทรัพยากรทั้งทรัพยากรธรรมชาติและทรัพยากรการท่องเที่ยว โดยใช้วิถีชีวิตและภูมิปัญญาท้องถิ่นเป็นสื่อในการนำเสนอให้นักท่องเที่ยวเห็นความสำคัญของทรัพยากรธรรมชาติและสิ่งแวดล้อม ซึ่งการท่องเที่ยวเชิงนิเวศป่าชุมชนเขาหัวช้างไม่ได้เกิดขึ้นเพียงแต่ต้องการรักษาทรัพยากรธรรมชาติและวัฒนธรรมท้องถิ่นเท่านั้น แต่ยังเป็นการสร้างแรงจูงใจให้นักท่องเที่ยวเห็นความสำคัญของการมีส่วนร่วมของชุมชนในการอนุรักษ์ทรัพยากรธรรมชาติและสิ่งแวดล้อมอีกด้วย

2.3.3 องค์ประกอบด้านกิจกรรมและกระบวนการ เป็นการท่องเที่ยวที่เป็นสิ่งแวดล้อมศึกษา โดยเน้นให้มีการสร้างระบบการท่องเที่ยวที่เอื้อต่อกระบวนการเรียนรู้ ให้ความรู้

ประสบการณ์และความประทับใจแก่นักท่องเที่ยวเกี่ยวกับระบบนิเวศในแหล่งท่องเที่ยว การได้รับความรู้เกี่ยวกับเทคนิคการสื่อความหมายจากการอบรมเชิงปฏิบัติการ การที่คณะกรรมการฯ ได้แลกเปลี่ยนประสบการณ์กับนักสื่อความหมายจากการศึกษาดูงาน และการได้ปฏิบัติจริงในการเป็นนักสื่อความหมายจากการทดลองจัดการท่องเที่ยวเชิงนิเวศ ทำให้การท่องเที่ยวเชิงนิเวศป่าชุมชนเขาหัวช้างมีองค์ประกอบของกิจกรรมให้ความรู้ ประสบการณ์ และความประทับใจแก่นักท่องเที่ยวแตกต่างกันไปตามเทคนิคและวิธีการของนักสื่อความหมายแต่ละคน โดยความรู้ ประสบการณ์ และความประทับใจดังกล่าวเชื่อมโยงความสัมพันธ์ระหว่างวิถีชีวิต ความเชื่อ และภูมิปัญญาท้องถิ่นกับระบบนิเวศและทรัพยากรธรรมชาติ และเอื้อให้นักท่องเที่ยวเกิดการเรียนรู้วิถีชีวิตชุมชน เกิดความตระหนักและปลูกจิตสำนึกแก่นักท่องเที่ยวในการอนุรักษ์ทรัพยากรธรรมชาติและสิ่งแวดล้อม แม้ว่าทักษะในการเชื่อมโยงความสัมพันธ์ดังกล่าวของนักสื่อความหมายยังไม่ชัดเจนนัก แต่นักสื่อความหมาย และคณะกรรมการฯ ก็มีความพยายามที่จะพัฒนาทักษะดังกล่าวอยู่เสมอ นอกจากนี้การจัดกิจกรรมการท่องเที่ยวเชิงนิเวศยังเป็นการสร้างกระบวนการเรียนรู้ของสมาชิกในชุมชนในการจัดการทรัพยากรของชุมชนอีกด้วย เช่น การสอดแทรกความรู้เกี่ยวกับการใช้ประโยชน์จากทรัพยากรธรรมชาติตามวิถีชีวิตของชุมชน ดังได้กล่าวรายละเอียดไปแล้วข้างต้น

2.3.4 องค์ประกอบด้านการมีส่วนร่วมของชุมชน การที่สมาชิกในชุมชนมีโอกาสเข้าร่วมในกิจกรรมการจัดเวทีชาวบ้าน และการเข้าร่วมประชุมในเวทีต่าง ๆ ทำให้สมาชิกมีส่วนร่วมในการคิด ตัดสินใจเกี่ยวกับการท่องเที่ยวเชิงนิเวศของชุมชน โดยเป็นการท่องเที่ยวที่ชุมชนท้องถิ่นมีส่วนร่วมตลอดกระบวนการ คือ เป็นการริเริ่มจากชุมชน และมีการจัดการโดยชุมชนตลอดกระบวนการ ตั้งแต่การวางแผน การสำรวจพื้นที่ การจัด โปรแกรม การจัดสรรผลประโยชน์ การพัฒนาและดูแลแหล่งท่องเที่ยวและทรัพยากรธรรมชาติของชุมชน ตลอดจนการแก้ปัญหาต่าง ๆ ที่เกิดขึ้น และตระหนักว่าการท่องเที่ยวเชิงนิเวศเป็นแหล่งรายได้เสริมของสมาชิกในชุมชน นอกจากนี้ สมาชิกในชุมชนยังใช้เวทีการประชุมเป็นแหล่งแลกเปลี่ยนเรียนรู้และปรึกษาหารือปัญหาต่าง ๆ ร่วมกันอีกด้วย

จากการวิเคราะห์และอภิปรายผลการศึกษาค้นคว้าเป็นประเด็นต่าง ๆ สามารถสรุปได้ว่า กิจกรรมการพัฒนากระบวนการเรียนรู้ที่ผ่านมาเป็นเงื่อนไขที่ทำให้ชุมชนตะโหนดสามารถจัดการท่องเที่ยวเชิงนิเวศได้ในระดับหนึ่ง แต่คณะกรรมการฯ ยังจะต้องเรียนรู้จากประสบการณ์และบทเรียนในการจัดการท่องเที่ยวเชิงนิเวศอีกหลาย ๆ ครั้ง และคณะกรรมการฯ ยังต้องการพัฒนาบุคลากรเพิ่มอีกด้วย นอกจากนี้คณะกรรมการการท่องเที่ยวเชิงนิเวศป่าชุมชนเขาหัวช้าง ควรต้องคัดเลือกประเภทของนักท่องเที่ยวโดยคำนึงถึงทั้งความต้องการของนักท่องเที่ยวและแนวทางการ

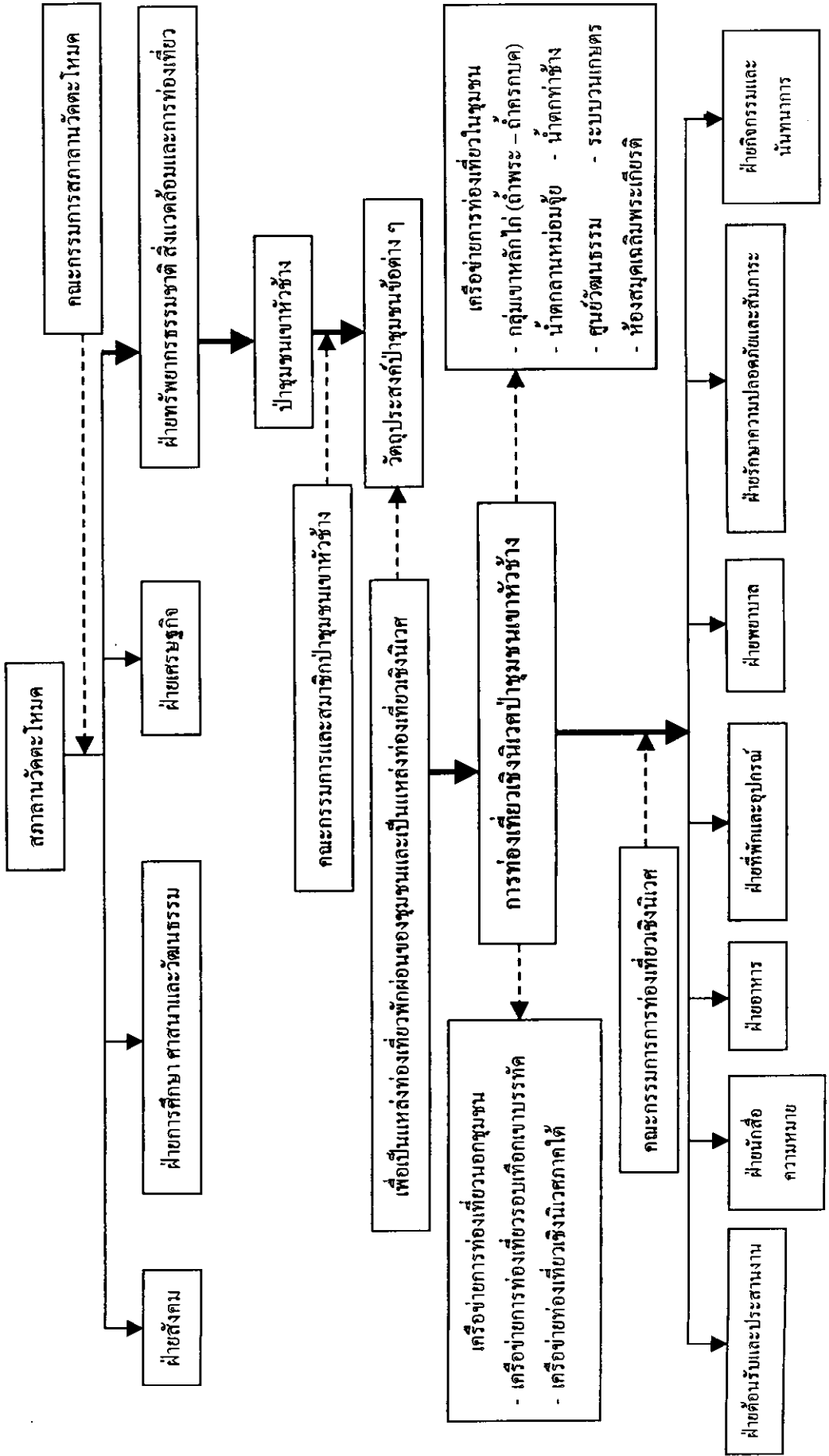
จัดการท่องเที่ยวของชุมชน อย่างไรก็ตามชุมชนตะโหมคยังขาดทุนทรัพย์ในการพัฒนา กิจกรรมการท่องเที่ยวเชิงนิเวศของชุมชนอยู่บ้าง หากได้รับการสนับสนุนด้านทุนทรัพย์ และ ได้รับการสนับสนุนจากองค์กรปกครองส่วนท้องถิ่น คาดว่าชุมชนตะโหมคคงจะมีการพัฒนาการท่องเที่ยวเชิงนิเวศได้ดียิ่งขึ้น โดยการเรียนรู้ที่นั่นเกิดขึ้นควบคู่กับการพัฒนาทุนของชุมชน รวมทั้ง มีปัจจัยสนับสนุนจากภายนอกในรูปแบบต่าง ๆ และสามารถสรุปกระบวนการเรียนรู้ที่เกิดขึ้น ดังกล่าวในแง่โครงสร้าง รูปแบบและเงื่อนไขในการรวมกลุ่มของสมาชิกในชุมชนเพื่อจัดการท่องเที่ยวเชิงนิเวศดังภาพประกอบ 6 ซึ่งสามารถอธิบายได้ดังนี้

การรวมกลุ่มของสมาชิกชุมชนตะโหมคเพื่อจัดการท่องเที่ยวเชิงนิเวศ เกิดจากการทำกิจกรรมของชุมชนในรูปแบบสภาพานวัด ซึ่งมีกิจกรรมแบ่งเป็นฝ่ายต่าง ๆ โดยมีกิจกรรมหนึ่งที่สำคัญคือ ป่าชุมชน เพื่อการอนุรักษ์ป่าเขาหัวช้าง ซึ่งมีวัตถุประสงค์ในการดำเนินงานอันเป็นที่มาของการจัดการท่องเที่ยวเชิงนิเวศป่าชุมชนเขาหัวช้างดังได้กล่าวรายละเอียดไว้แล้วในบทที่ 4 การรวมกลุ่มของชุมชนเพื่อจัดการท่องเที่ยวเชิงนิเวศป่าชุมชนเขาหัวช้าง มีรูปแบบ โครงสร้าง และเงื่อนไขของการรวมกลุ่มเพื่อจัดการท่องเที่ยวเชิงนิเวศในชุมชน ดังนี้

1. กิจกรรมสภาพานวัด จากสภาพของชุมชนทำให้เกิดการรวมกลุ่มพูดคุย สภาพต่าง ๆ ของชุมชนกันบ่อยครั้ง จนสมาชิกในชุมชนมีความคิดจัดตั้งเป็นสภาพานวัดตะโหมค อย่างเป็นทางการ เพื่อเป็นเวทีในการแลกเปลี่ยนประสบการณ์ ประเด็นปัญหาและสถานการณ์ต่าง ๆ ของชุมชน โดยมีการดำเนินงานในรูปแบบของคณะกรรมการสภาพานวัดตะโหมค ซึ่งมีทั้งฝ่ายสงฆ์และฝ่ายฆราวาสร่วมกันเป็นคณะกรรมการ (ดังรายละเอียดที่ได้กล่าวแล้วในบทที่ 4) กิจกรรมของสภาพานวัดแบ่งเป็น 4 ฝ่าย ซึ่งในที่นี้จะกล่าวถึงเพียงฝ่ายทรัพยากรธรรมชาติ สิ่งแวดล้อมและการท่องเที่ยวเท่านั้นเนื่องจากเกี่ยวข้องกับงานวิจัยโดยตรง โดยกิจกรรมที่สำคัญของฝ่ายทรัพยากรธรรมชาติ สิ่งแวดล้อมและการท่องเที่ยวคือ การอนุรักษ์ป่าชุมชนเขาหัวช้าง

2. คณะกรรมการป่าชุมชนเขาหัวช้าง เมื่อสมาชิกในชุมชนเห็นความสำคัญของทรัพยากรธรรมชาติในชุมชน ประกอบกับการได้รับการสนับสนุนจากสภาพานวัด ทำให้สมาชิกในชุมชน ได้จัดตั้งป่าชุมชนเขาหัวช้างขึ้นเพื่อเป็นแหล่งอนุรักษ์ทรัพยากรธรรมชาติของชุมชน โดยมีการดำเนินงานในรูปแบบของคณะกรรมการป่าชุมชน มีที่ปรึกษาคือ ประธานสภาพานวัด รองประธานสภาพานวัด และสมาชิกอาวุโสของสภาพานวัด และได้กำหนดวัตถุประสงค์การดำเนินงานของป่าชุมชน มีการประชุมเป็นวาระต่าง ๆ ตามเงื่อนไขของชุมชน โดยวัตถุประสงค์ประการหนึ่งของการอนุรักษ์ป่าชุมชนก็คือเพื่อเป็นแหล่งท่องเที่ยวพักผ่อนของสมาชิกในชุมชนและเป็นแหล่งท่องเที่ยวเชิงนิเวศ สมาชิกป่าชุมชนจึงมีแนวคิดในการจัดการท่องเที่ยวเชิงนิเวศป่าชุมชนเขาหัวช้างขึ้น

ภาพประกอบ 6 โครงสร้างการรวมกลุ่มเพื่อการจัดการท่องเที่ยวเชิงนิเวศ



3. การท่องเที่ยวเชิงนิเวศป่าชุมชนเขาหัวช้าง จากวัตถุประสงค์ของป่าชุมชน สมาชิกป่าชุมชนจึงประชุมร่วมกันเพื่อจัดทำการท่องเที่ยวเชิงนิเวศของชุมชน ซึ่งสมาชิกแต่ละคน มีแนวคิดเกี่ยวกับการท่องเที่ยวเชิงนิเวศแตกต่างกันไป โดยสมาชิกป่าชุมชนมีกระบวนการเรียนรู้ ในการรวมกลุ่มกันจัดตั้งคณะกรรมการเพื่อการท่องเที่ยวเชิงนิเวศ แต่ยังคงกรอบแนวคิดที่ชัดเจน และไม่มีประสบการณ์เกี่ยวกับการท่องเที่ยวเชิงนิเวศ เมื่อผู้วิจัยได้พัฒนากระบวนการเรียนรู้ร่วมกับ ชุมชน ทำให้สมาชิกเข้าใจกรอบแนวคิดการท่องเที่ยวเชิงนิเวศชัดเจนขึ้น และสามารถดำเนินการ ท่องเที่ยวเชิงนิเวศของชุมชนได้ โดยมีฐานอยู่บนการมีส่วนร่วมของคนในชุมชนและสอดคล้อง กับการอนุรักษ์ทรัพยากรธรรมชาติของชุมชน นอกจากนี้ยังมีการกำหนดตัวผู้รับผิดชอบ ในการทำหน้าที่ต่าง ๆ ด้านการท่องเที่ยวเชิงนิเวศของชุมชนจากคณะกรรมการป่าชุมชน โดย มอบหมายหน้าที่ตามความสนใจและความถนัดของแต่ละคนเป็นฝ่ายต่าง ๆ อย่างไม่เป็นทางการ ได้แก่ ฝ่ายต้อนรับและประสานงาน ฝ่ายนำเที่ยว ฝ่ายอาหาร ฝ่ายที่พักและอุปกรณ์ ฝ่ายพยาบาล ฝ่ายรักษาความปลอดภัยและสัมภาระ และ ฝ่ายกิจกรรมและนันทนาการ (ฝ่ายกิจกรรมและ นันทนาการยังไม่มีรูปแบบการจัดการที่ชัดเจน) อนึ่ง นอกจากจะมุ่งพัฒนาการท่องเที่ยวทางธรรม ชาติแล้ว คณะกรรมการฯ ยังต้องการรักษารากเหง้าทางวัฒนธรรมและภูมิปัญญาดั้งเดิมของตน ขณะเดียวกันก็มีการตั้งรับและปรับตัวให้เข้ากับกระแสของการท่องเที่ยวที่ขยายเข้ามาในชุมชน ด้วยการก่อตั้งศูนย์วัฒนธรรมเผยแพร่วิถีแห่งวัฒนธรรมและภูมิปัญญา เพื่อให้นักท่องเที่ยวและ สมาชิกในชุมชนได้แลกเปลี่ยนเรียนรู้ด้านวัฒนธรรม มิใช่เป็นเพียงการขายวัฒนธรรมเท่านั้น นอกจากนี้ สมาชิกในชุมชนได้เรียนรู้วิธีการแก้ปัญหาของชุมชนว่ามีใครบุคคลใดเพียงบุคคลเดียว จะสามารถแก้ปัญหาของชุมชนได้ หรือต้องรอให้องค์กรพัฒนาทั้งภาครัฐหรือภาคเอกชนเข้ามา ดำเนินการแก้ปัญหาให้ แต่สมาชิกของชุมชนสามารถร่วมมือกันทำงานเป็นกลุ่ม และแบ่งหน้าที่ ตามความถนัดของแต่ละบุคคล รวมทั้งมีการระดมทุน เพื่อแก้ปัญหานั้น ๆ บนพื้นฐานศักยภาพ ของตนและชุมชนได้อย่างสอดคล้องกับพลวัตของสังคม

ทั้งนี้ ผลการวิจัยครั้งนี้สอดคล้องกับข้อสรุปของของบุษบา สิทธิการ (2545) กล่าวคือ ปัจจัยที่สำคัญที่จะนำไปสู่การยกระดับกิจกรรมการท่องเที่ยวเชิงนิเวศในปัจจุบัน มีดังนี้

1. การให้สมาชิกในชุมชนมีส่วนร่วมในกระบวนการทุกขั้นตอน โดย คณะกรรมการการท่องเที่ยวเชิงนิเวศป่าชุมชนเขาหัวช้างมีส่วนร่วมตั้งแต่การวางแผน การบริหารจัดการ ตลอดจนการจัดสรรผลประโยชน์ และการติดตามประเมินผล

2. การให้ความรู้ ความเข้าใจในหลักการและแนวคิดการท่องเที่ยวเชิงนิเวศ โดยผ่านกระบวนการเรียนรู้เป็นหัวใจสำคัญในการพัฒนาคน เสริมสร้างศักยภาพในการตัดสินใจ

ในทุกกระบวนการของการพัฒนาการท่องเที่ยว โดยกิจกรรมการอบรมเชิงปฏิบัติการช่วยให้ผู้เข้าร่วมอบรมได้รับความรู้ ความเข้าใจในหลักการและแนวคิดการท่องเที่ยวเชิงนิเวศมากขึ้น

3. ความสำเร็จของการบริหารจัดการการท่องเที่ยวจะเกิดขึ้นได้ ก็ต่อเมื่อมีการร่วมมือในระดับบุคคลและการรวมกลุ่มทางเศรษฐกิจประกอบกัน ชุมชนตะโหมคมีทุนของชุมชนที่เอื้อให้มีการจัดการท่องเที่ยวเชิงนิเวศ ทั้งทุนระบบนิเวศ ทุนคน ทุนระบบสังคม และวัฒนธรรม ทุนสติปัญญา และ ทุนเงินตรา ทำให้การท่องเที่ยวเชิงนิเวศป่าชุมชนเขาหัวช้างมีแนวโน้มไปสู่ความสำเร็จและความยั่งยืนทั้งการท่องเที่ยวและสิ่งแวดล้อมมากขึ้น

4. การกระจายรายได้และการแบ่งปันผลประโยชน์อย่างยุติธรรม จะสามารถก่อให้เกิดการร่วมมือกันของชาวบ้านต่อการจัดการการท่องเที่ยว แม้จะยังไม่ได้มีการจัดการท่องเที่ยวเต็มรูปแบบ แต่คณะกรรมการฯ ได้สร้างเสริมประสบการณ์ในการบริหารรายรับ - รายจ่ายจากการทดลองจัดการท่องเที่ยวเชิงนิเวศ ซึ่งจะ ได้ใช้เป็นบทเรียนและแนวทางในการจัดสรรผลประโยชน์เมื่อมีการจัดการท่องเที่ยวเชิงนิเวศเต็มรูปแบบต่อไป

5. การมีส่วนร่วมของชุมชนต่อการจัดการการท่องเที่ยวและการสนับสนุนจากหน่วยงานทั้งภาครัฐและเอกชนที่เกี่ยวข้อง เป็นปัจจัยสำคัญที่จะนำไปสู่เป้าหมายของการพัฒนาการท่องเที่ยวที่ยั่งยืน การวิจัยครั้งนี้แม้จะไม่ได้ได้รับความร่วมมือจากองค์กรทั้งภาครัฐและเอกชนเท่าที่ควร แต่หากชุมชนตะโหมคซึ่งมีทุนของชุมชนที่เอื้อให้ชุมชนเกิดความเข้มแข็งระดับหนึ่งส่งผลให้ คณะกรรมการฯ สามารถบริหารจัดการการท่องเที่ยวเชิงนิเวศในเบื้องต้นได้ แม้ว่าอาจจะประสบปัญหาและอุปสรรคบ้าง แต่คณะกรรมการฯ ร่วมกันวิเคราะห์และแก้ไขปัญหาลุล่วงไปได้ด้วยดี

6. ปัจจัยด้านการตลาดและการประชาสัมพันธ์แหล่งท่องเที่ยว มีผลต่อความสำเร็จของการจัดการการท่องเที่ยวเชิงนิเวศ เนื่องจากการท่องเที่ยวป่าชุมชนเขาหัวช้างยังไม่ได้มีการเปิดให้บริการอย่างเป็นทางการ จึงยังไม่มีการบริหารด้านการตลาดอย่างจริงจัง มีเพียงการประชาสัมพันธ์ในโอกาสต่าง ๆ เท่านั้น เช่น ในงานฝังลูกนิมิตวัดตะโหมค งานเดิน - วิ่งตะโหมค มินิมาราธอน - ฟันรัน ครั้งที่ 2 เป็นต้น

7. กิจกรรมการท่องเที่ยวเชิงนิเวศต้องสอดคล้องกับวิถีชีวิตของชุมชน ที่สามารถเพิ่มพูนความรู้ ความตระหนักและส่งเสริมประสบการณ์ให้แก่ผู้ที่มีส่วนเกี่ยวข้อง รวมทั้งส่งเสริมและสนับสนุนให้เกิดการอนุรักษ์สภาพแวดล้อมทั้งทางธรรมชาติและวัฒนธรรมของชุมชน การผ่านกิจกรรมการพัฒนากระบวนการเรียนรู้ทั้ง 4 กิจกรรม ทำให้คณะกรรมการฯ ได้สร้างเสริมความรู้ ทักษะ และประสบการณ์ในการจัดการท่องเที่ยวเชิงนิเวศมากขึ้น โดยได้กำหนดกิจกรรม



ที่สอดคล้องกับวิถีชีวิตของชุมชนและส่งเสริมให้เกิดการอนุรักษ์ธรรมชาติและวัฒนธรรมของชุมชน เช่น กิจกรรมวิถีชีวิตชาวป่า การใช้ได้ให้แสงสว่าง การจับสิ่งแบบอนุรักษ์ เป็นต้น

การท่องเที่ยวเชิงนิเวศเป็นกระบวนการแสวงหาทางเลือกเพื่อกำหนดทิศทางของการพัฒนาตนเองบนพื้นฐานของวัฒนธรรมและจารีตประเพณีอันหลากหลายของชุมชน และกลุ่มชาติพันธุ์ต่าง ๆ และยังเป็นความพยายามในการอนุรักษ์ฟื้นฟูธรรมชาติและแวดล้อมไปพร้อมกัน ในสภาวะที่ชุมชนชนบทมากมายหลายแห่งทั่วประเทศกำลังเผชิญหน้ากับปัญหาวิกฤตด้านความยากจนและปัญหาความเสื่อมโทรมของธรรมชาติแวดล้อม การท่องเที่ยวเชิงนิเวศจึงน่าจะเป็นส่วนหนึ่งของคำตอบในการแก้ปัญหาและพึงได้รับการส่งเสริม สนับสนุนเป็นอย่างยิ่ง ทั้งนี้การส่งเสริมการท่องเที่ยวเชิงนิเวศในบริบทของการพัฒนาอย่างยั่งยืน ยังเป็นแนวคิดที่ให้ความสำคัญกับการนำเอารายได้จากการท่องเที่ยวมาใช้ในโครงการพัฒนาชุมชนด้วยตนเองในรูปแบบต่าง ๆ ทั้งในด้านของการสร้างกองทุนชุมชน การพัฒนาอาชีพและฝีมือแรงงานในการประดิษฐ์หัตถกรรมพื้นบ้าน และการพลิกฟื้นกระบวนการเรียนรู้ของชุมชนในด้านการจัดการทรัพยากรพันธุกรรม การอนุรักษ์และพัฒนาสายพันธุ์พืชพื้นบ้าน และการเชื่อมต่อภูมิปัญญาท้องถิ่นกับวิทยาศาสตร์สมัยใหม่ เป็นต้น (ยศ สันตสมบัติและคณะ, 2542 : 803) นอกจากนี้ การท่องเที่ยวเชิงนิเวศยังเป็นเครื่องมือและกลไกของชุมชนท้องถิ่นในฐานะที่เป็นกระบวนการแสวงหาทางเลือกเพื่อกำหนดทิศทาง การพัฒนาของชุมชนท้องถิ่นอันตั้งอยู่บนพื้นฐานของวัฒนธรรมและจารีตประเพณีอันหลากหลายของชุมชน และกลุ่มชาติพันธุ์ต่าง ๆ และยังเป็นความพยายามในการอนุรักษ์ฟื้นฟูธรรมชาติและสิ่งแวดล้อมของชุมชนท้องถิ่นไปพร้อม ๆ กันอีกด้วย (สินธุ์ สโรบล, 2545 : 41 – 42)

การสร้างเสริมและพัฒนากระบวนการเรียนรู้ของชุมชนในการจัดการท่องเที่ยวเชิงนิเวศจึงเป็นสิ่งสำคัญที่รัฐบาลควรให้ความสนใจควบคู่ไปกับการให้ความสำคัญกับทุนของชุมชน เพราะถ้าหากชุมชนเกิดกระบวนการเรียนรู้ในการจัดการท่องเที่ยวเชิงนิเวศที่อยู่บนพื้นฐานทุนของชุมชนที่เข้มแข็ง อันเอื้อให้เกิดการท่องเที่ยวที่ยั่งยืนแล้ว ชุมชนก็จะมีส่วนช่วยในการฟื้นฟูอนุรักษ์วิถีชีวิตและวัฒนธรรมชุมชนควบคู่ไปกับการอนุรักษ์ทรัพยากรธรรมชาติและสิ่งแวดล้อม อันจะนำไปสู่การพัฒนาที่ยั่งยืนต่อไป ในทางตรงกันข้าม หากชุมชนปราศจากทุนด้านต่าง ๆ อันได้แก่ ทุนระบบนิเวศ ทุนคน ทุนระบบสังคมและวัฒนธรรม ทุนสติปัญญา และ ทุนเงินตราแล้ว ชุมชนก็ย่อมไม่สามารถดำเนินการให้การเรียนรู้การจัดการท่องเที่ยวเชิงนิเวศนำไปสู่การพัฒนาชุมชนให้ยั่งยืนได้เช่นกัน