

บทที่ 2

ระบบงานบุคลากร

2.1 ระบบงานบุคลากร

การดำเนินงานในองค์กรใดๆ ไม่ว่าจะในภาครัฐหรือเอกชนจะมีรูปแบบการดำเนินงานแตกต่างกันไปตามวัตถุประสงค์และลักษณะของกิจการ เพื่อให้การดำเนินงานเป็นไปได้อย่างราบรื่นนั้นจะต้องคำนึงถึงองค์ประกอบของการบริหาร 4 ประการ [1] ซึ่งได้แก่

1. คนหรือบุคคลหรือบุคลากร (Man)
2. เงินหรืองบประมาณ (Money)
3. วัสดุและอุปกรณ์ (Material)
4. การจัดการหรือเทคนิคบริหาร (Management)

องค์ประกอบทั้ง 4 ประการ มีความสำคัญมากสำหรับการบริหารจัดการภายในองค์กร โดยเฉพาะองค์ประกอบประการแรกคือ คนหรือบุคลากรมีความสำคัญที่สุด เนื่องจากไม่ว่าจะเป็นหน่วยงานขนาดเล็กหรือหน่วยงานขนาดใหญ่ กิจการจะดำเนินไปอย่างมีประสิทธิภาพและได้รับความสำเร็จตามเป้าหมายหรือไม่ เพียงใด ขึ้นอยู่กับความร่วมมือของบุคลากรที่เกี่ยวข้องทุกคนและทุกฝ่าย ถึงแม้จะมีวัสดุอุปกรณ์นานาชนิด มีเงินงบประมาณจำนวนมากสนับสนุน และมีการจัดการที่ดีก็ไม่สามารถทำให้การดำเนินงานขององค์กรเป็นไปอย่างมีประสิทธิภาพได้ หากบุคลากรที่มีอยู่ไม่ตั้งใจทำงาน ทำงานไม่เต็มความสามารถของตนหรือทำงานอย่างขาดประสิทธิภาพ

การมีระบบการบริหารจัดการบุคลากรที่ดีมีประสิทธิภาพ เช่น จัดคนให้ทำงานตรงตามความสามารถ มีการติดตามการทำงาน ผลงานและปริมาณงานของบุคลากรแต่ละคนอย่างสม่ำเสมอ เป็นต้น จะส่งผลให้กิจการขององค์กรดำเนินไปอย่างราบรื่นมีประสิทธิภาพและประสบความสำเร็จตามเป้าหมายที่วางไว้

ภาควิชาในสถาบันการศึกษาระดับอุดมศึกษา เช่น มหาวิทยาลัย ก็เช่นเดียวกัน ต้องมีบุคลากรภายในองค์กรเพื่อดำเนินกิจการตามวัตถุประสงค์ของภาควิชา ซึ่งกิจการหลักของภาควิชาก็คือ การผลิตบัณฑิตและการผลิตงานวิจัย/งานทางวิชาการ บุคลากรหลักที่จะทำให้ภาควิชาดำเนินกิจการการผลิตบัณฑิตและการผลิตงานวิจัย/งานทางวิชาการได้คืออาจารย์ โดยมีเจ้าหน้าที่วิชาการช่วยสนับสนุนการทำงานของอาจารย์และเจ้าหน้าที่ธุรการดำเนินงานเกี่ยวกับเอกสารและธุรการให้ ดังนั้น ข้อมูลที่ใช้ในระบบงานบุคลากรของภาควิชา นอกจากข้อมูลส่วนตัวแล้วส่วนใหญ่จะเป็นข้อมูลเกี่ยวกับภาระงานของอาจารย์นั่นเอง

2.2 ภาควิชาวิทยาการคอมพิวเตอร์ คณะวิทยาศาสตร์ มหาวิทยาลัยสงขลานครินทร์

ภาควิชาวิทยาการคอมพิวเตอร์ คณะวิทยาศาสตร์ มหาวิทยาลัยสงขลานครินทร์ [5] ได้รับการอนุมัติให้เป็นภาควิชาโดยสภามหาวิทยาลัย เมื่อวันที่ 22 มกราคม 2546 เป็นหน่วยงานระดับภาควิชาของมหาวิทยาลัย มีหน้าที่และความรับผิดชอบในการดำเนินงานที่เป็นภารกิจหลักของมหาวิทยาลัย คือ

- การผลิตบัณฑิต มหาบัณฑิต และคหบดีบัณฑิต
- การผลิตงานวิจัยและงานทางวิชาการ
- การบริการวิชาการแก่ชุมชน
- การทะนุบำรุงศิลปวัฒนธรรม

ปัจจุบันภาควิชา [6] (ต่อไปนี้จะคำว่า “ภาควิชา” จะหมายถึง ภาควิชาวิทยาการคอมพิวเตอร์ คณะวิทยาศาสตร์ มหาวิทยาลัยสงขลานครินทร์) มีบุคลากรทั้งหมด 27 คน แบ่งออกเป็นบุคลากรประเภทอาจารย์จำนวน 21 คน บุคลากรประเภทสนับสนุนวิชาการจำนวน 3 คน และบุคลากรประเภทธุรการจำนวน 3 คน มีจำนวนนักศึกษาที่สังกัดภาควิชาในช่วงปีการศึกษา 2546 – 2548 ในระดับปริญญาตรี ดังแสดงในตาราง 2.1 และปริญญาระดับโท ดังแสดงในตาราง 2.2

ปีการศึกษา	จำนวนนักศึกษา				
	ชั้นปีที่ 1	ชั้นปีที่ 2	ชั้นปีที่ 3	ชั้นปีที่ 4	รวม
2546	95	91	84	71	341
2547	93	86	91	84	354
2548	90	90	86	90	356

ตาราง 2.1 จำนวนนักศึกษาระดับปริญญาตรี ในช่วงปีการศึกษา 2546 –2548

ปีการศึกษา	จำนวนนักศึกษา			
	ชั้นปีที่ 1	ชั้นปีที่ 2	ชั้นปีอื่น ๆ	รวม
2546	8	9	20	37
2547	12	8	22	42
2548	12	12	20	44

ตาราง 2.2 จำนวนนักศึกษาระดับปริญญาโท ในช่วงปีการศึกษา 2546 –2548

2.2.1 การจัดองค์กรและการจัดการบริหารภาควิชา

เพื่อให้การบริหารจัดการและดำเนินงานขององค์กรเป็นไปด้วยความเรียบร้อยและมีประสิทธิภาพ ทุกองค์กรไม่ว่าจะเป็นองค์กรขนาดใหญ่หรือเล็ก องค์กรเอกชนหรือรัฐ องค์กรดำเนินกิจการอะไร ย่อมต้องมีการจัดองค์กรและการจัดการบริหารองค์กรที่ดีและเหมาะสมกับสถานการณ์ ภาพประกอบ 2.1 แสดงแผนภูมิการจัดองค์กรและการบริหารภาควิชาในปัจจุบัน [5]

ฝ่ายวิชาการและวิจัย เป็นฝ่ายดำเนินงานหลักของภาควิชา คือ การสอนและการดำเนินงานวิจัยและงานทางวิชาการอื่นๆ มีบุคลากรสายอาจารย์รับผิดชอบดำเนินงาน

ฝ่ายสนับสนุนงานวิชาการและอื่นๆ เป็นฝ่ายดำเนินงานสนับสนุนการดำเนินงานการสอนและการดำเนินงานวิจัยและงานทางวิชาการอื่นๆ ของฝ่ายวิชาการและวิจัย มีบุคลากรสายเจ้าหน้าที่วิชาการรับผิดชอบดำเนินงาน

ฝ่ายธุรการ เป็นฝ่ายดำเนินงานด้านธุรการทุกอย่างของภาควิชา มีบุคลากรสายเจ้าหน้าที่ธุรการ รับผิดชอบดำเนินงาน

คณะกรรมการดำเนินงานต่างๆ เป็นคณะกรรมการที่ถูกแต่งตั้งโดยหัวหน้าภาควิชา เพื่อดำเนินงานต่างๆ ที่ภาควิชาดำเนินงานอยู่ให้ดำเนินไปด้วยความเรียบร้อยและมีประสิทธิภาพ

2.2.2 ภาระกิจของภาควิชา

ภาระกิจของภาควิชาโดยทั่วไปจะสอดคล้องกับภารกิจของมหาวิทยาลัยแต่ละเน้นภารกิจด้านวิชาการ ส่วนภารกิจด้านการทะนุบำรุงศิลปวัฒนธรรมส่วนใหญ่จะดำเนินการ โดยคณะและมหาวิทยาลัยโดยภาควิชาให้การสนับสนุน ในปัจจุบันภาระกิจหลักของภาควิชา มีดังต่อไปนี้

- ผลิตบัณฑิตและมหาบัณฑิตสาขาวิชาวิทยาการคอมพิวเตอร์
- บริการการสอนรายวิชาพื้นฐานทางคอมพิวเตอร์แก่คณะต่างๆ ในวิทยาเขตภาคใหญ่
- ผลิตงานวิจัยและงานทางวิชาการด้านวิทยาการคอมพิวเตอร์และเทคโนโลยีสารสนเทศ
- บริการวิชาการด้านคอมพิวเตอร์และเทคโนโลยีสารสนเทศแก่ชุมชน

จะเห็นได้ว่าภาระงานหลักของภาควิชา คือ การดำเนินงานด้านการเรียนการสอน การดำเนินงานด้านวิจัย และการดำเนินงานด้านวิชาการอื่นๆ บุคลากรหลักของภาควิชาจึงคือ บุคลากรประเภทอาจารย์ นอกจากนี้มีหน้าที่ต้องรับผิดชอบดำเนินงานเพื่อให้ภาระหน้าที่หลักของภาควิชาบรรลุผลตามที่วางไว้ ยังมีภาระงานรองอีกมากมายที่บุคลากรทุกคนต้องช่วยกันดำเนินงาน

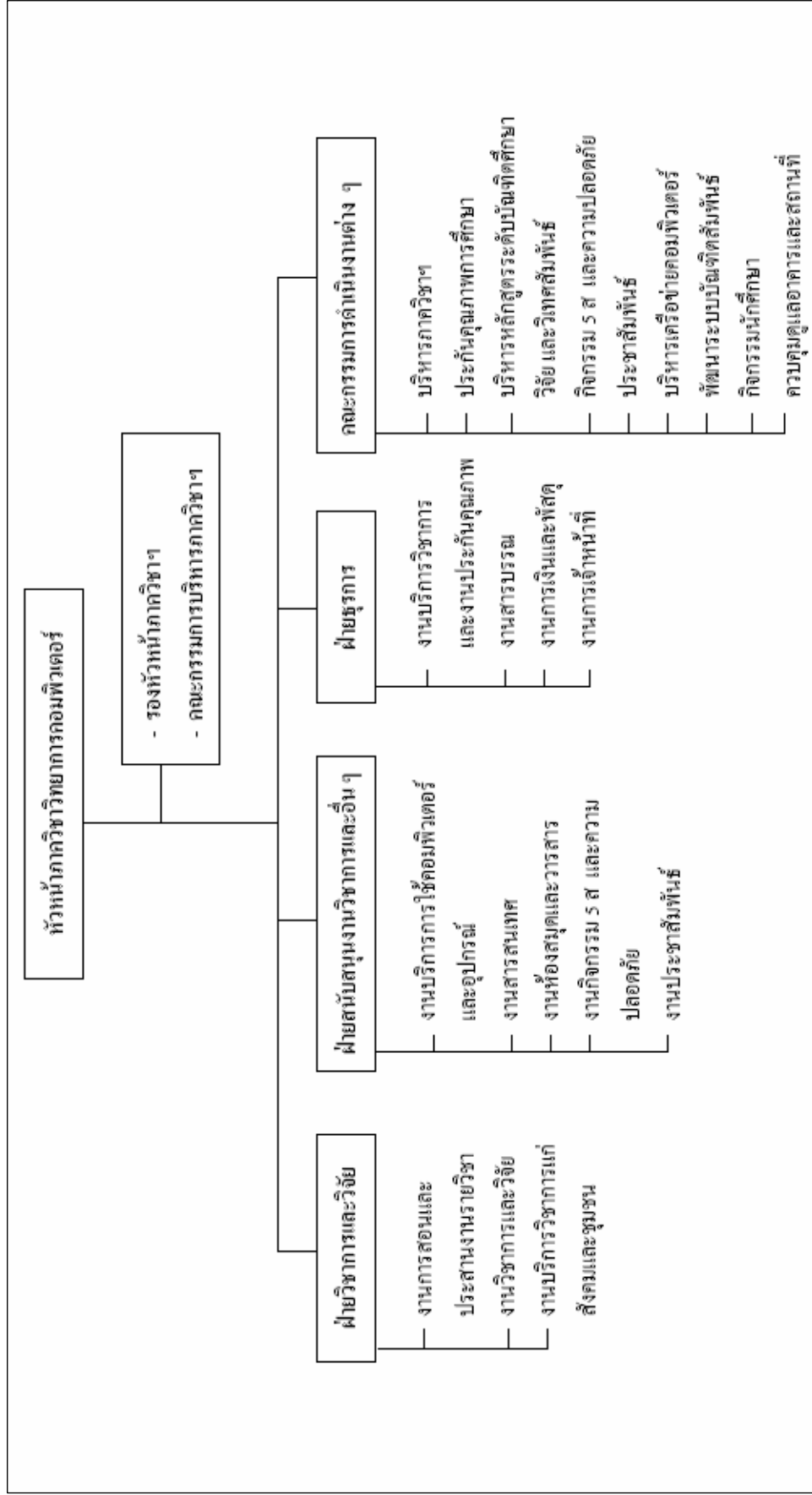
เพื่อให้การบริหารจัดการและดำเนินงานของภาควิชา คณะและมหาวิทยาลัยเป็นไปด้วยความเรียบร้อยและมีประสิทธิภาพ

2.2.3 ภาระงานอาจารย์

ดังได้กล่าวในหัวข้อ 2.2.2 ภาระงานหลักส่วนใหญ่ของภาควิชา คือ ภาระงานการสอนและการดำเนินงานวิจัยเพื่อผลิตบัณฑิตและมหาบัณฑิตของภาควิชา และภาระงานบริการการสอนรายวิชาคอมพิวเตอร์พื้นฐานให้กับคณะต่าง ๆ ในวิทยาเขตภาคใหญ่ โดยมีบุคลากรประเภทอาจารย์เป็นผู้ดำเนินงาน นอกจากภาระงานสอนและงานวิจัยแล้ว อาจารย์มีภาระงานผลิตงานทางวิชาการอื่นๆ อีก อาทิเช่น การผลิตหนังสือ/ตำรา/บทเรียนเพื่อใช้ในการสอน การเขียนบทความทางวิชาการเพื่อให้ความรู้แก่ชุมชน นอกเหนือจากนี้มีอาจารย์บางท่านยังอาจมีภาระงานบริหารและภาระงานในรูปกรรมการของคณะกรรมการต่าง ๆ ที่แล้วแต่จะได้รับการแต่งตั้งจากหน่วยงานภายใน/ภายนอกคณะหรือมหาวิทยาลัย ภาระงานต่าง ๆ [7] เหล่านี้ของอาจารย์อาจสรุปรายละเอียดได้ดังนี้

ภาระงานสอน ประกอบด้วย

- การสอนบรรยาย
- การสอนปฏิบัติการ
- ภาระงานรายวิชาวิทยานิพนธ์/สารนิพนธ์ระดับบัณฑิตศึกษา ซึ่งอาจเป็น
 - อาจารย์ที่ปรึกษาวิทยานิพนธ์/สารนิพนธ์
 - กรรมการสอบวิทยานิพนธ์/สารนิพนธ์
 - กรรมการพิจารณาโครงร่างวิทยานิพนธ์/สารนิพนธ์
 - กรรมการประเมินความก้าวหน้าการดำเนินงานวิทยานิพนธ์/สารนิพนธ์
 - กรรมการสอบประมวลความรู้
- ภาระงานรายวิชาโครงการระดับปริญญาตรี ซึ่งอาจเป็น
 - ผู้ประสานงาน/จัดการรายวิชา
 - อาจารย์ที่ปรึกษาโครงการ
 - กรรมการพิจารณาโครงร่างโครงการ
 - กรรมการสอบ/ประเมินผลโครงการ



ภาพประกอบ 2.1 แผนภูมิการจัดองค์กรและจัดการบริหารของภาควิชา

- ภาระงานรายวิชาสัมมนาทั้งระดับปริญญาตรีและระดับระดับบัณฑิตศึกษา ซึ่งอาจเป็น
 - ผู้ประสานงาน/จัดการรายวิชา
 - กรรมการสอบ/ประเมินผลการสัมมนาของนักศึกษา
- ภาระงานรายวิชาฝึกงานนักศึกษาระดับปริญญาตรี ซึ่งอาจเป็น
 - ผู้ประสานงาน/จัดการรายวิชา
 - ผู้ประเมินผลการฝึกงานของนักศึกษา

ภาระงานดำเนินการวิจัย/ผลิตงานทางวิชาการ ประกอบด้วย

- งานวิจัยที่กำลังดำเนินการซึ่งแบ่งออกเป็น
 - งานวิจัยที่ได้รับทุน
 - งานวิจัยที่ไม่ได้รับทุน
- งานทางวิชาการ เช่น
 - หนังสือ/ตำรา
 - บทเรียน/เอกสารประกอบการสอน
 - บทความทางวิชาการ

ภาระงานบริหาร/คณะกรรมการ ประกอบด้วย

- งานบริหาร ประกอบด้วยการดำรงตำแหน่งที่มีหนังสือแต่งตั้ง เช่น
 - อธิการบดี
 - คณบดี
 - รองอธิการบดี/ผู้อำนวยการศูนย์
 - ผู้อำนวยการสำนัก
 - รองคณบดี
 - หัวหน้าภาควิชา
 - ผู้ช่วยอธิการบดี
 - รองผอ.สำนัก
 - ผู้ช่วยคณบดี
 - รองหัวหน้าภาควิชา
 - ประธานคณะกรรมการบริหารหลักสูตร
 - หัวหน้าหน่วยงานทุกประเภท ซึ่งได้รับการแต่งตั้งจากมหาวิทยาลัย/คณะ

- งานคณะกรรมการ ประกอบด้วยการดำรงตำแหน่งในคณะกรรมการต่างๆ ที่มีหนังสือแต่งตั้ง เช่น
 - ประธานกรรมการ
 - รองประธานกรรมการ
 - กรรมการ
 - เลขานุการ

ภาระงานบริการวิชาการ ประกอบด้วยภาระงานบริการวิชาการต่างๆ ให้แก่ บุคลากรของหน่วยงานทั้งภายในและภายนอกมหาวิทยาลัย เช่น

- การเป็นวิทยากรในการจัดอบรม/สัมมนาทางวิชาการ
- การเป็นอาจารย์พี่เลี้ยงแก่อาจารย์ใหม่หรืออาจารย์ที่เพิ่งจบการศึกษา
- การเป็นที่ปรึกษาในการจัดทำงานทางวิชาการ
- การเป็นกรรมการดำเนินงานต่างๆ ที่ได้รับการแต่งตั้งจากหน่วยงานภายนอก
- การไปปฏิบัติงานตามคำเชิญของหน่วยงานภายนอก
- การเป็นกรรมการพิจารณาจัดซื้อเครื่องมือวิจัย
- การเป็นกรรมการพิจารณาบทความเพื่อตีพิมพ์ในวารสารในประเทศ
- การเป็นกรรมการพิจารณาบทความเพื่อตีพิมพ์ในวารสารต่างประเทศ
- การเป็นกรรมการพิจารณาข้อเสนอโครงการวิจัย
- การเป็นกรรมการพิจารณางานทางวิชาการเพื่อประเมินตำแหน่งวิชาการ
- ฯลฯ

ภาระงานการเป็นอาจารย์ที่ปรึกษาทั่วไปของนักศึกษา ตามนโยบายของมหาวิทยาลัย นักศึกษา ทุกคนต้องมีอาจารย์เป็นที่ปรึกษาทั่วไปหนึ่งคน ดังนั้น อาจารย์ทุกคนที่กำลังปฏิบัติงานอยู่และไม่ได้เป็นผู้บริหารจะถูกกำหนดให้เป็นอาจารย์ที่ปรึกษาทั่วไปของนักศึกษาจำนวนหนึ่ง

2.3 การตรวจเอกสารงานวิจัยที่เกี่ยวข้อง

การดำเนินงานวิทยานิพนธ์นี้เป็นงานวิจัยเชิงพัฒนาในรูปแบบการจัดทำโปรแกรมคอมพิวเตอร์สำหรับระบบงานบุคลากรระดับภาควิชาของมหาวิทยาลัย/วิทยาลัยซึ่งมีการบริหารจัดการงานบุคลากรคล้ายคลึงกันแต่มีรายละเอียดของข้อมูลและกระบวนการดำเนินงานแตกต่างกันตามภาระหน้าที่ วิธีการบริหารจัดการและสภาพแวดล้อมของหน่วยงาน จากการศึกษาหาข้อมูลการจัดทำระบบงานบุคลากรระดับภาควิชาของมหาวิทยาลัยสงขลานครินทร์จำนวนหนึ่ง พบว่าส่วน

ใหญ่ยังจัดทำในรูปเอกสารและเก็บข้อมูลในแฟ้มด้วยมือและด้วยคอมพิวเตอร์บางส่วนเพื่อจัดทำรายงานโดยใช้โปรแกรมชุด Microsoft Office ยังไม่พบภาควิชาใดจัดทำเป็นระบบงานสารสนเทศด้วยคอมพิวเตอร์ (Computerized Information System)

จากการค้นหาเอกสารและสืบค้นข้อมูลจากห้องสมุดและจากอินเทอร์เน็ตพบว่าไม่มีรายงานการจัดทำระบบงานบุคลากรระดับภาควิชาของมหาวิทยาลัยใดเลย พบแต่ระบบสารสนเทศเพื่อการเรียนการสอน และการบริหารจัดการ คณะวิทยาศาสตร์ มหาวิทยาลัยขอนแก่น [7] และระบบสารสนเทศงานบุคลากร คณะวิทยาศาสตร์ มหาวิทยาลัยสงขลานครินทร์ ซึ่งเป็นโครงการวิทยาศาสตร์มหบัณฑิต สาขาวิชาวิทยาการคอมพิวเตอร์ มหาวิทยาลัยสงขลานครินทร์ จัดทำโดยคุณอรอุมา เต็มสงสัย [4]

2.3.1 ระบบสารสนเทศเพื่อการเรียนการสอน และการบริหารจัดการ คณะวิทยาศาสตร์ มหาวิทยาลัยขอนแก่น

ระบบสารสนเทศนี้รวบรวมข้อมูลหลักต่างๆ ที่เกี่ยวข้องกับอาจารย์ คณะวิทยาศาสตร์ มหาวิทยาลัยขอนแก่น เช่น ข้อมูลส่วนตัว ข้อมูลภาระงานสอน ข้อมูลการทำวิจัย ข้อมูลงานบริหาร ข้อมูลผลิตงานทางวิชาการ เป็นต้น โดยมีการใช้งานผ่านทางระบบอินเทอร์เน็ต และผู้ใช้จะต้องใส่ชื่อผู้ใช้ (User name) และรหัสผ่าน (Password) เพื่อแสดงสิทธิ์การเข้าใช้

จากการศึกษาคู่มือการใช้งาน พบว่ามีผู้ใช้ของระบบอยู่ 3 ประเภทได้แก่ อาจารย์ เจ้าหน้าที่สารบรรณ และเจ้าหน้าที่ QA ของภาควิชาและคณะ การดำเนินงานถูกแบ่งออกเป็นส่วนๆ สำหรับผู้ใช้แต่ละประเภท พอสรุปการดำเนินงานได้ดังต่อไปนี้

ส่วนสำหรับอาจารย์ เป็นส่วนที่คณาจารย์ ใช้ในการดำเนินงาน ประกอบด้วย การดำเนินงาน 5 ส่วนได้แก่ ข้อมูลส่วนตัว E-learning ภาระงานด้านต่างๆ ผลประเมินการสอน และแบบฟอร์ม ดังตัวอย่างหน้าจอในภาพประกอบ 2.2

ภาพประกอบ 2.2 ตัวอย่างหน้าจอการดำเนินงานสำหรับอาจารย์

ส่วนสำหรับเจ้าหน้าที่ภาควิชาใช้ในการดำเนินงาน ประกอบด้วย การดำเนินงาน 3 ส่วน ได้แก่ อาจารย์ บัณฑิตศึกษา และสารบรรณภาควิชา ดังตัวอย่างหน้าจอการดำเนินงานในภาพประกอบ 2.3

ภาพประกอบ 2.3 ตัวอย่างหน้าจอการดำเนินงานสำหรับเจ้าหน้าที่

ส่วนที่พัฒนาสำหรับเจ้าหน้าที่ QA ภาควิชาและคณะ ประกอบด้วยการดำเนินงาน 2 ส่วน คือ การเรียนการสอน และสรุปรายงานภาระงานอาจารย์ ดังตัวอย่างหน้าจอการดำเนินงานในภาพประกอบ 2.4

Where your data makes more sense. ภาควิชา วิศวกรรมศาสตร์ มหาวิทยาลัยขอนแก่น

-แก้ไข password

ภาพเรียนการสอน

-วิชาที่เปิดสอน

-ประเมินผลการสอน

สรุปรายงานภาระงาน

-งานวิจัย

-บทความวิชาการ

-บริการวิชาการ

-รายงานภาระงาน (บก.2)

-ออกจากระบบ

แบบสรุปรายงานภาระงานอาจารย์ (บก.2)

สำหรับ ปีการศึกษา

ตำแหน่ง	จำนวน (คน)		รวมทั้งสิ้น	หมายเหตุ
	อยู่ปฏิบัติงาน	ลาศึกษาต่อ		
อาจารย์				
ผู้ช่วยศาสตราจารย์				
รองศาสตราจารย์				
ศาสตราจารย์				
รวม				

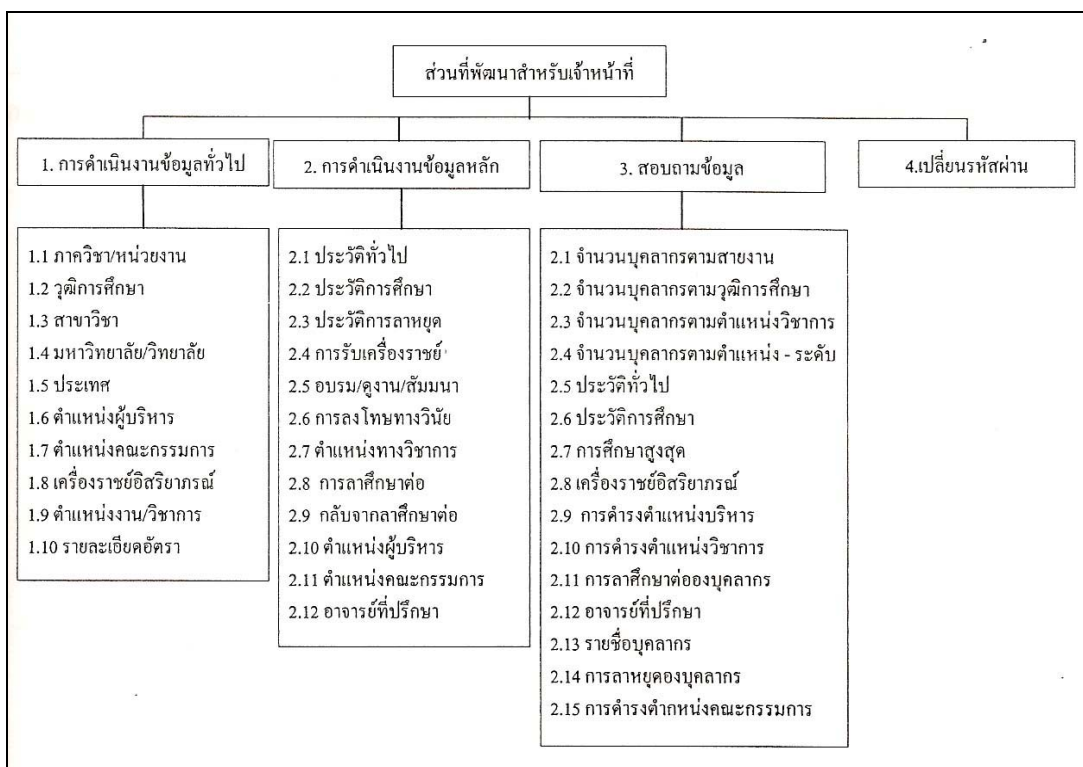
ตำแหน่ง/รายชื่อ	งานสอน	งานวิจัย	ผลิตผลงานวิชาการ	บริการวิชาการ	บริหาร	สรุป	
						ตามเกณฑ์	ต่ำกว่าเกณฑ์

ภาพประกอบ 2.4 ตัวอย่างหน้าจอการดำเนินงานสำหรับเจ้าหน้าที่ QA

2.3.2 ระบบสารสนเทศงานบุคลากร คณะวิทยาศาสตร์ มหาวิทยาลัยสงขลานครินทร์

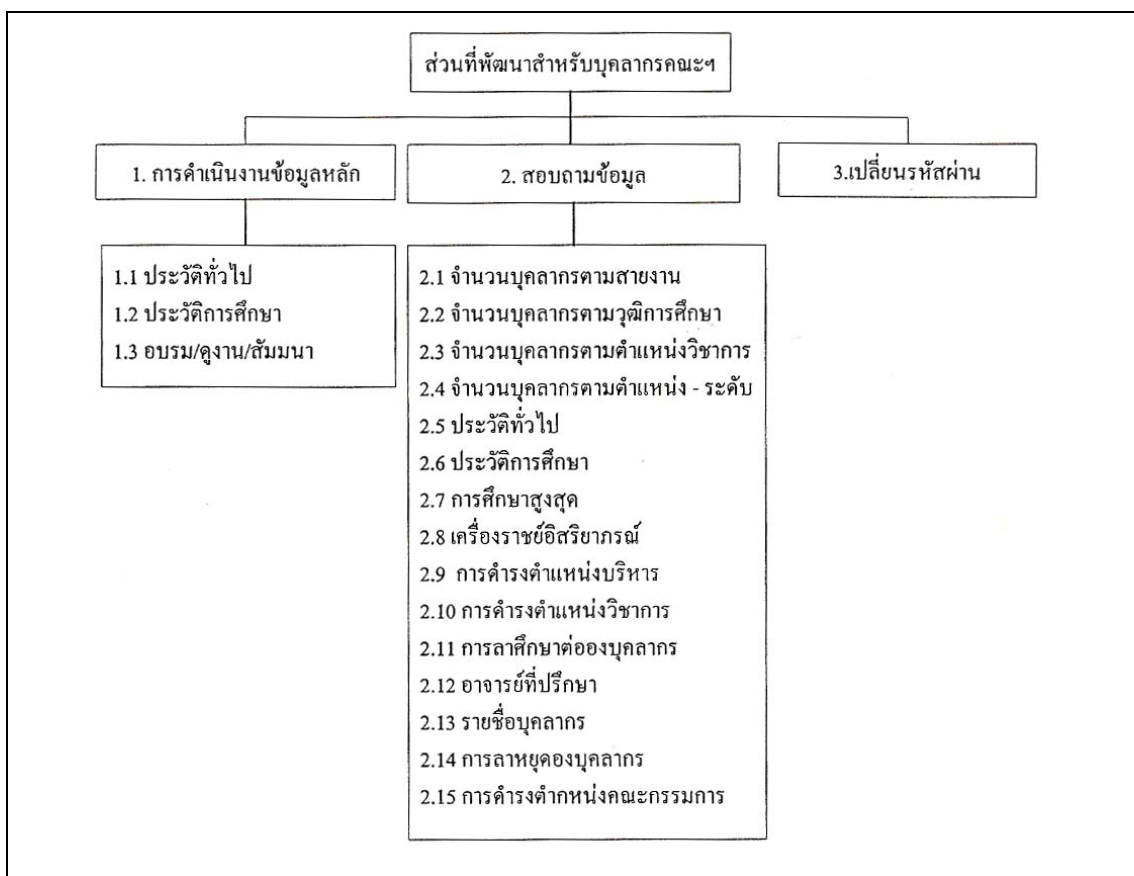
ระบบสารสนเทศนี้เป็นการดำเนินงานกับข้อมูลหลักต่างๆ ที่เกี่ยวข้องกับบุคลากรของคณะวิทยาศาสตร์ มหาวิทยาลัยสงขลานครินทร์ เช่น ข้อมูลส่วนตัว ตำแหน่งวิชาการ การศึกษา ตำแหน่งบริหาร ตำแหน่งคณะกรรมการ เป็นต้น มีการจัดทำเป็นฐานข้อมูลเชิงสัมพันธ์ และมีการใช้งานผ่านระบบอินเทอร์เน็ตในรูปแบบเว็บไซต์ ใช้ภาษา ASP ในการพัฒนาโปรแกรม ใช้ระบบจัดการฐานข้อมูล Microsoft SQL Server 7.0 ในการจัดการฐานข้อมูลและใช้สถาปัตยกรรมการดำเนินงานแบบลูกข่าย-แม่ข่าย การดำเนินงานของระบบประกอบด้วย 3 ส่วนได้แก่

ส่วนที่พัฒนาสำหรับเจ้าหน้าที่ เป็นส่วนที่ผู้ที่มีหน้าที่รับผิดชอบระบบงานใช้ในการ เพิ่ม/ลบ/แก้ไข ข้อมูล และสามารถสอบถามข้อมูลหรือสั่งพิมพ์รายงาน มีรายละเอียดโครงสร้างการดำเนินงานดังแสดงในภาพประกอบ 2.5



ภาพประกอบ 2.5 แผนภาพโครงสร้างระบบที่พัฒนาสำหรับเจ้าหน้าที่

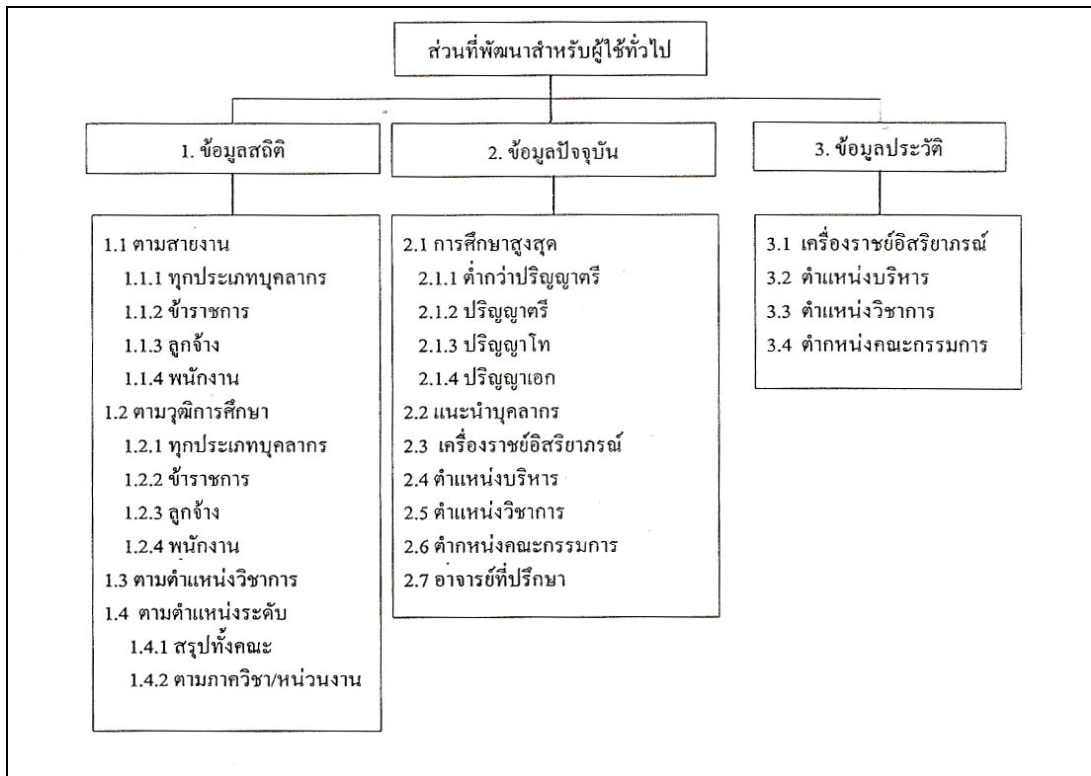
ส่วนที่พัฒนาสำหรับบุคลากรของคณะวิทยาศาสตร์ เป็นส่วนที่บุคลากรทุกคนในคณะสามารถที่จะเปลี่ยนแปลงแก้ไขข้อมูลประวัติส่วนตัวและประวัติการศึกษาของตนเอง มีรายละเอียดโครงสร้างการดำเนินงานดังแสดงในภาพประกอบ 2.6



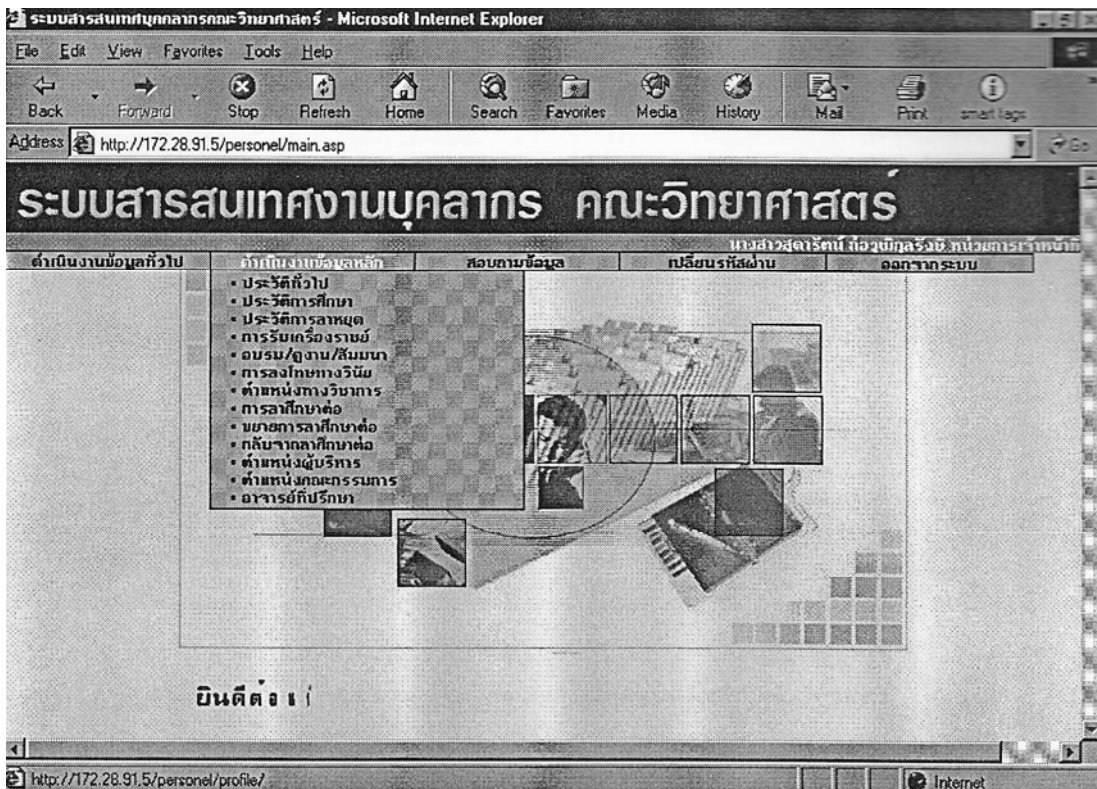
ภาพประกอบ 2.6 แผนภาพโครงสร้างระบบที่พัฒนาสำหรับบุคลากรคณะวิทยาศาสตร์

ส่วนที่พัฒนาสำหรับผู้ใช้ทั่วไปให้สามารถเข้ามาสอบถามข้อมูลและสารสนเทศได้เท่านั้น โดยสามารถสอบถามข้อมูลในรูปแบบสถิติ ทั้งข้อมูลปัจจุบันและข้อมูลประวัติ มีรายละเอียดโครงสร้างการดำเนินงานดังแสดงในภาพประกอบ 2.7

ภาพประกอบ 2.8 แสดงตัวอย่างหน้าจอการดำเนินการข้อมูลหลักของระบบ ภาพประกอบ 2.9 แสดงตัวอย่างหน้าจอผลลัพธ์จากการสอบถามข้อมูลจำนวนบุคลากรจำแนกตามสายงาน และภาพประกอบ 2.10 แสดงตัวอย่างหน้าจอผลลัพธ์จากการสอบถามข้อมูลประวัติตำแหน่งบริหารของบุคลากร



ภาพประกอบ 2.7 แผนภาพโครงสร้างระบบที่พัฒนาสำหรับผู้ใช้ทั่วไป



ภาพประกอบ 2.8 หน้าจอการดำเนินการข้อมูลหลัก

http://172.28.91.5/personel/public/stat/statstaff_postype.asp?stafftype=0 - Microsoft Internet Explorer

Address: http://172.28.91.5/personel/public/stat/statstaff_postype.asp?stafftype=0

ระบบสารสนเทศงานบุคลากร คณะวิทยาศาสตร์

Home | คณะวิทยาศาสตร์ | มหาวิทยาลัยสงขลานครินทร์

Information System

Faculty of Science

ข้อมูลสถิติ

- ตามสายงาน
 - ทุกประเภทบุคลากร
 - ข้าราชการ
 - ลูกจ้าง
 - พนักงาน
- ตามวุฒิการศึกษา
- ตามตำแหน่งวิทยากร
- ตามตำแหน่งระดับ

ข้อมูลปัจจุบัน

ข้อมูลประวัติ

จำนวนบุคลากร จำแนกตามสายงาน (ข้าราชการ ลูกจ้าง พนักงานมหาวิทยาลัย)

สาขาวิชา/หน่วยงาน	ข้าราชการ		ลูกจ้าง		พนักงาน		รวมทั้งสิ้น				
	ชาย	หญิง	รวม	ชาย	หญิง	รวม	ชาย	หญิง			
โครงการจัดตั้งภาควิชาวิทยาการคอมพิวเตอร์	7	10	17	0	1	1	0	1	7	12	19
ภาควิชากายวิภาคศาสตร์	4	9	13	1	1	2	7	4	11	12	26
ภาควิชาคณิตศาสตร์	15	12	27	0	0	0	3	3	6	18	33
ภาควิชาเคมี	20	12	32	4	0	4	7	11	18	31	54
ภาควิชาจุลชีววิทยา	4	13	17	1	0	1	3	4	7	8	25
ภาควิชาชีวเคมี	3	12	15	2	1	3	4	4	8	9	26
ภาควิชาชีววิทยา	21	13	34	8	1	9	6	9	15	35	58
ภาควิชาฟิสิกส์	25	3	28	6	0	6	8	4	12	39	46
ภาควิชาเลส์ชีววิทยา	9	6	15	1	1	2	3	3	6	13	23
ภาควิชาวิทยาศาสตร์ทั่วไป	2	2	4	0	0	0	1	1	2	3	6
ภาควิชาสัตววิทยา	4	8	12	1	2	3	2	2	4	7	19
สาขาวิชาวัสดุศาสตร์	1	2	3	0	0	0	0	0	0	1	3
สาขาวิชาสารสนเทศศาสตร์	2	5	7	0	0	0	0	0	0	2	7

ภาพประกอบ 2.9 หน้าจอผลลัพธ์จากการสอบถามข้อมูลจำนวนบุคลากรจำแนกตามสายงาน

http://172.28.91.5/personel/public/profile/executive_detail.asp?staffid=0000572 - Microsoft Internet Explorer

Address: http://172.28.91.5/personel/public/profile/executive_detail.asp?staffid=0000572

ระบบสารสนเทศงานบุคลากร คณะวิทยาศาสตร์

Home | คณะวิทยาศาสตร์ | มหาวิทยาลัยสงขลานครินทร์

Information System

Faculty of Science

ข้อมูลสถิติ

ข้อมูลปัจจุบัน

ข้อมูลประวัติ

- เครื่องราชย์อิสริยาภรณ์
- ตำแหน่งบริหาร
- ตำแหน่งวิชาการ
- คณะกรรมการ

ตำแหน่งบริหาร

อาจารย์สมศักดิ์ คงแสง โครงการจัดตั้งภาควิชาวิทยาการคอมพิวเตอร์

ตำแหน่งบริหาร วันที่ได้รับ วันที่หมดวาระ

ผู้ช่วยคณบดี 11 ตุลาคม 2542

ภาพประกอบ 2.10 หน้าจอผลลัพธ์จากการสอบถามข้อมูลประวัติตำแหน่งบริหารของบุคลากร