

บทที่ 3

ผลการศึกษา

พรรณพืชที่นำมาศึกษา

จากการเก็บและรวบรวมพืชวงศ์ผักปลาบ ตั้งแต่เดือนพฤษภาคม พ.ศ. 2543 ถึง เดือนเมษายน พ.ศ. 2545 บริเวณภาคใต้และได้รับพืชตัวอย่างจากบางพื้นที่ในภาคกลาง ตะวันออก ตะวันออกเฉียงเหนือ และภาคเหนือของประเทศไทย พรรณพืชที่เก็บและรวบรวมได้ในครั้งนี้พบว่า มีเฉพาะวงศ์ย่อย Commelinoideae เท่านั้น จำนวน 2 เผ่า 9 สกุล และ 33 ชนิด ดังต่อไปนี้ เผ่า Commelinae

ศึกษา 6 สกุล ได้แก่

สกุล *Commelina* Linn. (Dayflower)

พืชล้มลุกอายุปีเดียวหรือหลายปี ลำต้นเลื้อย ยึดตั้งตรง มีข้อปล้องชัดเจน ใบเดี่ยว เรียงสลับ ปลายใบแหลม ขอบใบเรียบ ช่อดอกแบบกระจจะ เกิดที่ปลายยอดในใบประดับสีเขียว กลีบเลี้ยง 3 กลีบ แยกกัน กลีบดอก 3 กลีบ แยกกัน และมีขนาดไม่เท่ากัน ลักษณะคล้ายผีเสื้อ คือมี 2 กลีบขนาดใหญ่ และมี 1 กลีบขนาดเล็ก เกสรเพศผู้มี 6 อัน สมบูรณ์ 3 อัน หมัน 3 อัน อับเรณูสีเหลือง แยกตามยาว รังไข่มี 3 ช่อง ผลแห้งไม่แตก เมล็ดรี

ศึกษา 7 ชนิด คือ

Commelina africana Linn., In Basel, Monocot weed 3 : 100. 1982. (รูปที่ 1, ก)

พืชล้มลุกอายุหลายปี ลำต้นสูงประมาณ 40-65 ซม. ใบรูปหอก ขนาด 1.5-3 × 6-10 ซม. ผิวใบมีขนนิ่มทั้ง 2 ด้าน กาบใบมีเส้นสีแดง ขนาด 0.6-0.8 × 1.5-2 ซม. มีขนตลอด ดอกมีก้านดอกยาว 1.4-1.6 ซม. ใบประดับรูปหัวใจ ขนาด 0.5-1 × 1.5-2 ซม. กลีบเลี้ยงสีขาว รูปไข่ ยาว 0.2 ซม. กลีบดอกสีชมพูอ่อน ขนาด 0.3-0.5 × 0.4-0.7 ซม. เกสรเพศผู้มีก้านชูอับเรณูเป็นขนปุยสีขาว ยาว 0.5 ซม. อับเรณูยาว 0.1 ซม. ผลรูปร่างรี ขนาด 0.3-0.4 × 0.5-0.6 ซม. ภายในแบ่งเป็น 2 ช่อง แต่ละช่องมี 1-2 เมล็ด เมล็ดสีน้ำตาล ผิวมีลาย

พืชตัวอย่างที่ศึกษา PP 9

แหล่งที่เก็บ ต. ควนขัน อ. เมือง จ.สตูล

นิเวศวิทยา ป่าโปร่ง พื้นที่โล่ง ทุ่งหญ้า

ระยะเวลาการออกดอก พฤษภาคม-สิงหาคม, บานตอนเช้าตรู่ถึงเช้า

Commelina attenuata Vahl., In Hooker, Fl. of British India. 6 : 372. 1894. (รูปที่ 2, ก)

พืชล้มลุกอายุปีเดียว ลำต้นสูงประมาณ 30-40 ซม. ใบรูปหอก ขนาด $0.4-0.6 \times 3-4$ ซม. ผิวใบเกลี้ยงทั้ง 2 ด้าน กาบใบขนาด $0.1-0.4 \times 0.3-0.5$ ซม. เกลี้ยง ดอกมีก้านดอกยาว $0.7-1.5$ ซม. ใบประดับรูปหัวใจ ขนาด $0.3-0.4 \times 1.5-2$ ซม. เกลี้ยง ปลายแหลม กลีบเลี้ยงสีขาว ยาว 0.5 ซม. กลีบดอกสีฟ้าคราม ขนาด $0.2-0.3 \times 0.3-0.4$ ซม. เกสรเพศผู้มีก้านชูอับเรณู เกลี้ยง ยาว $0.2-0.25$ ซม. ผลรี ขนาด $0.4-0.5 \times 0.4-0.6$ ซม. ภายในมี 2 ช่อง แต่ละช่องมี 1-2 เมล็ด เมล็ดสีน้ำตาล ค่อนข้างเกลี้ยง

พืชตัวอย่างที่ศึกษา PP 21

แหล่งที่เก็บ อ. เทพา จ. สงขลา

นิเวศวิทยา ป่าชายหาด มีร่มเงา

ระยะเวลาการออกดอก กุมภาพันธ์-มีนาคม, บานตอนเที่ยงถึงตอนบ่าย

Commelina benghalensis Linn., In Hong and De Filipps, Fl. of China. 24 : 37. 2001.

(รูปที่ 3, ก)

ชื่อพ้อง *Commelina cavaleriei* H. Leveille.

ชื่อไทย ผักปลาบ, ผักปลาบใบกว้าง

ชื่อสามัญ Bengal Spiderwort, Dayflower, Jio, Tropical Spiderwort, Wandering Jew

พืชล้มลุกอายุปีเดียว บางครั้งอาจข้ามปี ลำต้นสูงประมาณ 40-50 ซม. ใบรูปไข่ ขนาด $1.5-2.5 \times 3-5$ ซม. ผิวใบมีขนสั้นทั้ง 2 ด้าน กาบใบขนาด $0.6-0.8 \times 1-1.5$ ซม. มีขนที่ด้านข้าง ดอกมีก้านดอกยาว 1-1.2 ซม. ใบประดับรูปกรวย ขนาด $1-1.5 \times 1-1.8$ ซม. มีขน กลีบเลี้ยงสีขาว ยาว 0.2 ซม. กลีบดอกสีชมพู ขนาด $0.3-0.5 \times 0.3-0.5$ ซม. เกสรเพศผู้มีก้านชูอับเรณูเกลี้ยง ยาว 0.4 ซม. ผลรี ขนาด $0.4-0.5 \times 0.4-0.7$ ซม. ภายในมี 3 ช่อง แต่ละช่องมี 1-2 เมล็ด เมล็ดสีน้ำตาล มีลายขรุขระ

พืชตัวอย่างที่ศึกษา PP 8

แหล่งที่เก็บ อ่าวตังเกี๋ย อ. เมือง จ. ภูเก็ต

นิเวศวิทยา พื้นที่โล่ง มีร่มเงา

ระยะเวลาการออกดอก เมษายน-กรกฎาคม, บานตอนเช้าถึงก่อนเที่ยง

ประโยชน์ ใช้เป็นอาหาร และสมุนไพร (ยาระบาย เจริญอาหาร ยาพอก แก้ไข้ พิษฝีเรื้อรัง ปวดแสบ ปวดร้อน เรื้อน ผื่นคัน ระบายเคืองผิวหนัง คลื่นไส้ อาเจียน ล้างตา ขับปัสสาวะ) (นิจศิริ และพยอม, 2534; ปราโมทย์, 2540)

Commelina communis Linn., In Hong and De Filippis, Fl. of China. 24 : 37. 2001. (รูปที่ 4, ก)

ชื่อพ้อง *C. coreana* H. Leveille and Vaniot, *C. clavata* C.B. Clarke

ชื่อสามัญ Asiatic dayflower, common dayflower

พืชล้มลุกอายุหลายปี ลำต้นสูงประมาณ 50-60 ซม. ใบรูปหอก ขนาด 0.5-1.5 × 5-7 ซม. ผิวใบด้านบนกึ่งเกลี้ยง ด้านล่างเกลี้ยง กาบใบขนาด 0.4-0.8 × 1.5-2.5 ซม. มีขนที่ด้านข้าง ดอกมีก้านช่อดอกยาว 0.6-0.8 ซม. ก้านดอกยาว 0.2-0.3 ซม. ใบประดับรูปหัวใจ ขนาด 0.7-1 × 2-2.5 ซม. เกลี้ยง ปลายแหลม กลีบเลี้ยงสีเขียวอ่อน ยาว 0.3-0.5 ซม. กลีบดอกสีฟ้าคราม ขนาด 0.5-0.7 × 0.7-1 ซม. เกสรเพศผู้มีก้านชูอับเรณูเกลี้ยง ยาว 0.5 ซม. ผลรี ขนาด 0.5-0.7 × 0.5-0.6 ซม. ภายในมี 2 ช่อง แต่ละช่องมี 1-2 เมล็ด เมล็ดสีน้ำตาล มีลายเล็กน้อย

พืชตัวอย่างที่ศึกษา PP 11

แหล่งที่เก็บ ทะเลน้อย ต. ควนขนุน จ. พัทลุง

นิเวศวิทยา พื้นที่โล่ง ใกล้อิฐน้ำ

ระยะเวลาการออกดอก มีนาคม-มิถุนายน, บานตอนเช้าถึงก่อนเที่ยง

ประโยชน์ ใช้เป็นอาหาร และสมุนไพร (ลดไข้ ฝี บวม แผลอักเสบและงูกัด เจ็บคอ และขับปัสสาวะ) (Hong and De Filippis, 2001)

Commelina diffusa N.L. Burm., In Hong and De Filippis, Fl. of China. 24 : 36-37. 2001. (รูปที่ 5-7, ก)

ชื่อไทย ผักปลาบขอบใบเรียว, ผักปลาบใบแคบ

ชื่อสามัญ Climbing dayflower, common dayflower, common spiderwort, dayflower, spreading dayflower, water grass

พืชล้มลุกอายุหลายปี ลำต้นสูงประมาณ 30-50 ซม. ใบรูปหอก ขนาด 0.8-1.2 × 4-6 ซม. ผิวใบเกลี้ยงทั้ง 2 ด้าน กาบใบขนาด 0.6-0.8 × 1.5-2 ซม. มีขนที่ด้านข้าง ดอกมีก้านดอก

ยาว 1.7-2.5 ซม. ใบประดับรูปหัวใจ ขนาด $0.8-1 \times 1.5-2.5$ ซม. เกสรเพศผู้ กว้าง ปลายแหลม กลีบเลี้ยงสีขาว ยาว 0.4 ซม. กลีบดอกสีม่วง สีน้ำเงินและสีฟ้า ขนาด $0.3-0.4 \times 0.5-0.6$ ซม. เกสรเพศผู้มีก้านชูอับเรณูเกสรตัวผู้ ยาว 0.5 ซม. ผลรูปขอบขนาน ขนาด $0.3-0.4 \times 0.5-0.7$ ซม. ภายในมี 3 ช่อง แต่ละช่องมี 1-2 เมล็ด เมล็ดสีน้ำตาล มีลายขรุขระ

พืชชนิดนี้มีสีดอกแตกต่างกัน 3 สี คือ สีม่วง (รูปที่ 5, ก) สีน้ำเงิน (รูปที่ 6, ก) และสีฟ้า (รูปที่ 7, ก)

พืชตัวอย่างที่ศึกษา PP 19, 3, 30

แหล่งที่เก็บ หาดทราย อ. เมือง จ. ชุมพร (ดอกสีม่วง)

น้ำตกเขาคราม กิ่งอ. ศรีนครินทร์ จ. พัทลุง (ดอกสีน้ำเงิน)

น้ำตกสามสาย เขตรักษาพันธุ์สัตว์ป่าซับลังกา อ. ลำสนธิ จ. ลพบุรี (ดอกสีฟ้า)

นิเวศวิทยา ริมน้ำตก ลำธาร ที่โล่ง และชุ่มชื้น

ระยะเวลาการออกดอก พฤษภาคม-พฤศจิกายน, บานตอนเช้าถึงก่อนเที่ยง

ประโยชน์ ใช้เป็นอาหาร สัตว์ (จากกลีบดอก) และสมุนไพร (แก้ไข้ ร้อนใน ไช้ น้ำมูกข้น, พิษฝีเรื้อรัง ปวดแผล ปวดหู หูอักเสบ หูด โรคผิวหนัง ผื่นคัน รักษาแผลสด ถลอก ห้ามเลือด ขับปัสสาวะ) (Hong and De Filippis, 2001)

Commelina paludosa Blume, In Hong and De Filippis, Fl. of China. 24 : 37-38. 2001.
(รูปที่ 8, ก)

ชื่อพ้อง *Commelina obliqua* Buchanan-Hamilton ex D. Don

ชื่อไทย ปลาบใหญ่

ชื่อสามัญ Obliqualeaf flower

พืชล้มลุกอายุหลายปี ลำต้นสูงประมาณ 30-40 ซม. ใบรูปหอก ขนาด $2-3 \times 9-14$ ซม. ผิวใบเกลี้ยงทั้ง 2 ด้าน กาบใบขนาด $0.6-1.4 \times 2-3$ ซม. มีขนที่ปากและด้านข้าง ดอกมีก้านดอกยาว 0.5-0.7 ซม. ใบประดับรูปกรวย ขนาด $1.7-2 \times 1.5-2$ ซม. เกสรเพศผู้ กว้าง ปลายแหลม สีขาว ยาว 0.4 ซม. กลีบดอกสีม่วงปนคราม ขนาด $0.3-0.4 \times 0.5-0.7$ ซม. เกสรเพศผู้มีก้านชูอับเรณูเกสรตัวผู้ ยาว 0.4-0.5 ซม. ผลรี ขนาด $0.4-0.6 \times 0.5-0.6$ ซม. ภายในมี 3 ช่อง แต่ละช่องมี 1 เมล็ด เมล็ดสีน้ำตาลดำ มีลายเล็กน้อย

พืชตัวอย่างที่ศึกษา PP 6

แหล่งที่เก็บ อุทยานแห่งชาติศรีพังงา อ. ตะกั่วป่า จ. พังงา

นิเวศวิทยา ป่าโปร่ง ริมน้ำตก ลำธาร

ระยะเวลาการออกดอก สิงหาคม-ตุลาคม, บานตอนเช้าถึงก่อนเที่ยง

ประโยชน์ ใช้เป็นอาหาร (Hong and De Filippis, 2001)

Commelina suffruticosa Blume, In Hong and De Filippis, Fl. of China. 24 : 37. 2001.

(รูปที่ 9, ก)

พืชล้มลุกอายุหลายปี ลำต้นสูงประมาณ 25-30 ซม. มีสีเขียวปนแดง ใบรูปหอก ขนาด 1.5-2.5 × 7-11 ซม. ผิวใบเกลี้ยงทั้ง 2 ด้าน กาบใบขนาด 0.5-0.7 × 2-2.5 ซม. มีขนที่ด้านข้าง ดอกมีก้านช่อดอกยาว 0.8-1 ซม. ก้านดอกยาว 0.3 ซม. ใบประดับรูปหัวใจ ขนาด 1-1.2 × 1.2-1.4 ซม. มีขนสั้น กลีบเลี้ยงสีขาว ยาว 0.3 ซม. กลีบดอกสีขาว ขนาด 0.3-0.4 × 0.5-0.7 ซม. เกสรเพศผู้มีก้านชูอับเรณูเกลี้ยง ยาว 0.3 ซม. ผลรี ขนาด 0.3-0.5 × 0.5-0.6 ซม. ภายในมี 2-ช่อง แต่ละช่องมี 1 เมล็ด เมล็ดสีน้ำตาล มีลาย

พืชตัวอย่างที่ศึกษา PP 12

แหล่งที่เก็บ อุทยานแห่งชาติเขาพนมเบญจา อ. เมือง จ. ภูเก็ต

นิเวศวิทยา ขึ้นบนหิน ซากใบไม้ที่เน่าเปื่อยในป่าดิบชื้น

ระยะเวลาการออกดอก มีนาคม-พฤษภาคม, บานตอนก่อนเที่ยงถึงบ่าย

สกุล *Dictyospermum* Wight

ศึกษา 1 ชนิด คือ

Dictyospermum conspicuum (Blume) Hassk., In Hong and De Filippis, Fl. of China. 24 : 35. 2001. (รูปที่ 10, ก)

ชื่อพ้อง *Aneilema conspicuum* (Blume) Kunth, *Commelina conspicua* Blume, *Floscopa paniculata* Hassk.

พืชล้มลุกอายุหลายปี สูงประมาณ 50-75 ซม. ลำต้นตั้งตรง โคนอาจเลื้อย มีข้อปล้องชัดเจน ใบเดี่ยว เรียงสลับ รูปรี ขนาด 3-4 × 10-18 ซม. ปลายใบเรียวแหลม ขอบใบเรียบ ผิวใบเกลี้ยงทั้ง 2 ด้าน กาบใบขนาด 1.5-2 × 3-3.5 ซม. เกลี้ยง ช่อดอกแบบแยกแขนง เกิดที่ปลายยอด ยาว 7-8 ซม. ก้านช่อดอกยาว 0.7-1 ซม. เกลี้ยง กลีบเลี้ยงสีชมพูอ่อน มี 3 กลีบ แยกกัน

สีชมพูอ่อน ยาว 2-3 ซม. กลีบดอกสีม่วง มี 3 กลีบ แยกกัน ขนาด $0.15-0.25 \times 0.2-0.3$ ซม. เกสรเพศผู้มี 6 อัน สมบูรณ์ 3 อัน หมัน 3 อัน ก้านชูอับเรณูเก็ยง ยาว 0.25 ซม. อับเรณูสีเหลือง แตกตามยาว รังไข่มี 3 ช่อง ผลสีเหลือง ค่อนข้างกลม ขนาด $0.3-0.35 \times 0.35-0.4$ ซม. แห้งแตก ภายในมี 3 ช่อง แต่ละช่องมี 1-2 เมล็ด เมล็ดสีน้ำตาล รีแบน มีลายขรุขระ

พืชตัวอย่างที่ศึกษา PP 2

แหล่งที่เก็บ อุทยานแห่งชาติเขาพนมเบญจา อ. เมือง จ. กระบี่

นิเวศวิทยา ป่าดิบชื้น มีร่มเงา

ระยะเวลาการออกดอก พฤษภาคม-กรกฎาคม, บานตอนเช้าถึงก่อนเที่ยง

สกุล *Floscopa* Lour.

ศึกษา 1 ชนิด คือ

Floscopa scandens Lour., In Hong and De Filippis, Fl. of China. 24 : 26. 2001. (รูปที่ 11, ก)

ชื่อพ้อง *Floscopa scandens* var. *vaginivillosa* R.H. Miao.

ชื่อไทย ผักปลาบ, ผักปลาบข้าง, ผักปลาบดง, ผักปลาบดอย, ผักปลาบน้ำ, ผักเปียว, ปลายร้าง, หญ้าปล้องขน

ชื่อสามัญ Creeping Floscopa

พืชล้มลุกอายุหลายปี สูงประมาณ 60-80 ซม. ลำต้นชูยอดตั้งตรง โคนต้นเลื้อย มีข้อปล้องชัดเจน สีเขียวปนแดง ใบเดี่ยว เรียงสลับ รูปหอก ขนาด $1.25-2 \times 6-8$ ซม. ปลายใบแหลม ขอบใบเรียบ ผิวใบเกลี้ยงทั้ง 2 ด้าน กาบใบขนาด $1-1.2 \times 1-1.5$ ซม. มีขนที่ปากและด้านข้าง ข้อดอกแบบแยกแขนง เกิดที่ปลายยอด ยาว 3-5 ซม. ก้านข้อดอกยาว 0.4-0.6 ซม. มีขน ก้านดอกยาว 0.1-0.2 ซม. มีขน ใบประดับสีเขียว รูปหอก ขนาด $0.2-0.3 \times 0.9-1.2$ ซม. มีขนที่ริม กลีบเลี้ยงสีชมพู มี 3 กลีบ แยกกัน ยาว 0.2-0.3 ซม. มีขน กลีบดอกสีชมพู มี 3 กลีบ แยกกัน ขนาด $0.1-0.2 \times 0.3-0.4$ ซม. เกสรเพศผู้มี 6 อัน สมบูรณ์หมด ก้านชูอับเรณูเก็ยง ยาว 0.25 ซม. อับเรณูสีเหลือง แตกตามยาว รังไข่มี 2 ช่อง ผลค่อนข้างรี ขนาด $0.15-0.2 \times 0.2-0.25$ ซม. แห้งแตก ภายในมี 2 ช่อง แต่ละช่องมี 1 เมล็ด เมล็ดสีเทาดำ รีแบน ลายขรุขระ

พืชตัวอย่างที่ศึกษา PP 14

แหล่งที่เก็บ บ้านปียมิตร 1 อ. เบตง จ.ยะลา

นิเวศวิทยา ริมน้ำ ลำธาร มีร่มเงา

ระยะเวลาการออกดอก สิงหาคม-มกราคม, บานตอนเที่ยงถึงตอนบ่าย

ประโยชน์ สมุนไพร (ยาหลังคลอดบุตร แก้เจ็บตา ใช้ ฝี บวม และไตอักเสบ) (Hong and De Filippis, 2001)

สกุล *Murdannia* Royle (Dewflower)

พืชล้มลุกอายุปีเดียวหรือหลายปี ลำต้นสั้น ตั้งตรง หรือเลื้อย ชูยอดขึ้น ใบเดี่ยว ปลายใบแหลม ขอบใบเรียบ เรียงรอบต้นหรือเป็นกระจุกที่โคนต้น โดยที่ใบที่โคนมักมีขนาดยาวกว่าใบบริเวณอื่น ช่อดอกแบบแยกแขนง เกิดที่ปลายยอด ใบประดับสีเขียว กลีบเลี้ยงมี 3 กลีบ แยกกัน กลีบดอกมี 3 กลีบ แยกกัน เกสรเพศผู้มี 6 อัน รังไข่มี 3 ช่อง ผลแห้งแตก 3 แฉก เมล็ดรี หรือรูปไข่แบน

ศึกษา 9 ชนิด คือ

Murdannia cf. *bracteata* (C.B. Clarke) J.K. Morton ex D.Y. Hong, In Hong and De Filippis, Fl. of China. 24 : 30-31. 2001. (รูปที่ 12, ก)

ชื่อพ้อง *Aneilema bracteatum* (C.B. Clarke) Kuntze, A. *kuntzei* C.B. Clarke, A. *nudiflorum* (Linn.) R. Brown var. *bracteatum* C.B. Clarke

พืชล้มลุกอายุหลายปี ลำต้นเลื้อย ยาว 25-30 ซม. ใบรูปหอก ขนาด 0.4-0.7 × 5-18 ซม. ผิวใบเกลี้ยงทั้ง 2 ด้าน กาบใบขนาด 0.35-0.5 × 0.7-1 ซม. มีขนที่ด้านข้าง ดอกมีก้านช่อดอกยาว 2-3 ซม. ก้านดอกยาว 0.4-0.5 ซม. ใบประดับรูปหอก ปลายแหลม ขนาด 0.1-0.15 × 0.3-0.35 กลีบเลี้ยงสีเขียว ยาว 0.25-0.3 ซม. มีขน กลีบดอกสีชมพู ขนาด 0.3-0.4 × 0.4-0.45 ซม. เกสรเพศผู้สมบูรณ์ 2 อัน หมัน 4 อัน ก้านชูอับเรณูยาว 0.3-0.4 ซม. ขนสีชมพู อับเรณูที่สมบูรณ์มีขนาดใหญ่สีเทา อับเรณูหมันเป็นแฉกสีขาว ผลรูปรี ขนาด 0.2-0.25 × 0.3-0.4 ซม. แต่ละแฉกมี 1-2 เมล็ด เมล็ดสีน้ำตาล มีลายขรุขระ

พืชตัวอย่างที่ศึกษา PP 26

แหล่งที่เก็บ อ. เทพา จ. สงขลา

นิเวศวิทยา ป่าชายหาด ใต้ร่มเงา

ระยะเวลาการออกดอก สิงหาคม-พฤศจิกายน, บานตอนเที่ยงถึงบ่าย

Murdannia cf. *dimorpha* Brueck., In Hooker, Fl. of British India. 6 : 377. 1894. (รูปที่ 13, ก)

ชื่อพ้อง *Aneilema dimorphum* Dalz., *A. nudiflorum* Miq., *A. paniculatum* Wight, *A. scapiflorum* Thwaites Enum.

พืชล้มลุกอายุปีเดียว สูงประมาณ 27-35 ซม. ลำต้นตั้งตรง โคนต้นมักมีสีแดง ใบรูปแถบ กระจุกที่โคนต้น ขนาด $0.6-1 \times 10-29$ ซม. ผิวใบเกลี้ยงทั้ง 2 ด้าน กาบใบขนาด $0.4-1 \times 1-1.5$ ซม. มีขนตลอด ช่อดอกยาว 3.5-6 ซม. ก้านช่อดอกโผล่ขึ้นมาจากต้น ยาว 5-8 ซม. มีขน ก้านดอกยาว 1.5-1.7 ซม. มีขน ใบประดับรูปหอก ปลายแหลม มีขนเล็กและสั้น ขนาด $0.5-0.7 \times 1-1.2$ ซม. กลีบเลี้ยงสีแดง ยาว 0.3-0.4 ซม. มีขนที่ริม กลีบดอกสีม่วง ขนาด $0.3-0.4 \times 0.5-0.6$ ซม. เกสรเพศผู้สมบูรณ์ 2 อัน หมดัน 4 อัน ก้านชูอับเรณูยาว 0.25-0.5 ซม. มีขนสีม่วง อับเรณูที่สมบูรณ์มีสีน้ำเงิน แตกตามยาว อับเรณูหมดันสีเหลือง ผลรี ขนาด $0.2-0.25 \times 0.4-0.5$ ซม. แต่ละแฉกมี 1-2 เมล็ด เมล็ดสีน้ำตาล มีลายขรุขระ

พืชตัวอย่างที่ศึกษา PP 27

แหล่งที่เก็บ อ. เทพา จ. สงขลา

นิเวศวิทยา ป่าชายหาด มีเงาร่ม

ระยะเวลาการออกดอก สิงหาคม-ตุลาคม, บานตอนเที่ยงถึงตอนบ่าย

Murdannia edulis (Stokes) Faden, In Hong and De Filippis, Fl. of China. 24 : 28. 2001. (รูปที่ 14, ก)

ชื่อพ้อง *Aneilema formosanum* N.E. Brown, *A. scapiflorum* (Roxb.) Wight, *A. scapiflorum* var. *latifolium* N.E. Brown K.S. Hsu, *Commelina edulis* Stokes., *C. scapiflora* Roxb., *Murdannia formosanum* (N.E. Brown) K.S. Hsu, *M. scapiflora* (Roxb.) Royle

ชื่อไทย ว่านข้าวเหนียว

พืชล้มลุกอายุหลายปี รากบวมพองคล้ายกระสวย ลำต้นตั้งตรง สูงประมาณ 25-34 ซม. ใบรูปหอก กระจุกที่โคนต้น ขนาด $1.5-2.7 \times 6-10$ ซม. ผิวใบเกลี้ยงทั้ง 2 ด้าน กาบใบขนาด $0.6-0.9 \times 0.6-1.2$ ซม. มีขนที่ด้านข้าง ช่อดอกยาว 6-8 ซม. ก้านช่อดอกโผล่ขึ้นมาจากต้น ยาว 2-2.5 ซม. ใบประดับรูปขอบขนาน ปลายแหลม ขนาด $0.2-0.3 \times 0.3-0.5$ ซม. ก้านดอกยาว 1-1.5 ซม. กลีบเลี้ยงสีแดง ยาว 0.4-0.5 ซม. กลีบดอกสีชมพู ขนาด $0.4-0.5 \times 0.6-0.7$ ซม.

เกสรเพศผู้สมบูรณ์ 3 อัน หมัน 3 อัน ก้านชูอับเรณูยาว 0.45 ซม. มีขนสีม่วง อับเรณูที่สมบูรณ์มีขนาดใหญ่ สีขาวขอบดำ อับเรณูหมันเป็นแฉก สีเหลืองเข้ม ผลรี ขนาด $0.2-0.3 \times 0.3-0.5$ ซม. แต่ละแฉกมี 3-4 เมล็ด เมล็ดสีน้ำตาล มีลายขรุขระ

พืชตัวอย่างที่ศึกษา PP 1

แหล่งที่เก็บ อ. จันดี จ. นครศรีธรรมราช

นิเวศวิทยา ป่าโปร่งหรือดิบบน มีร่มเงา

ระยะเวลาการออกดอก กันยายน-มีนาคม, บานตอนเย็นถึงเกือบค่ำ

Murdannia gigantea (Vahl.) Brueck., In Ridley, Fl. of the Malay Peninsula. 4 : 356. 1967. (รูปที่ 15, ก)

ชื่อพ้อง *Aneilena giganteum* Br., *A. longifolium* Hook., *A. ensifolium* Wight, *Commelina gigantea* Vahl., *C. longifolia* Spreng., *C. hookerii* Dietr., *Prionostachys ensifolia* Hassk.

ชื่อไทย น้ำค้างกลางเที่ยง, หญ้าหงอนเงือก, หงอนนาค

พืชล้มลุกอายุปีเดียว ลำต้นตั้งตรง เหนียว สูง 1-1.5 ม. ใบรูปแถบ ขนาด $0.5-0.8 \times 30-50$ ซม. ผิวใบเกลี้ยงทั้ง 2 ด้าน กาบใบขนาด $1.2-1.5 \times 3-4$ ซม. เกลี้ยง ช่อดอกยาว 6-14 ซม. ก้านช่อดอกยาว 15-23 ซม. ใบประดับรูปหอก ปลายแหลม ขนาด $0.5-0.6 \times 2-2.5$ ซม. กลีบเลี้ยงสีเขียวอ่อน ยาว 0.5- 0.7 ซม. กลีบดอกสีชมพู ขนาด $0.6-0.8 \times 0.8-1$ ซม. เกสรเพศผู้สมบูรณ์ 3 อัน หมัน 3 อัน ก้านชูอับเรณูยาว 0.6 ซม. มีขนสีชมพู อับเรณูที่สมบูรณ์มีขนาดใหญ่ สีน้ำตาล อับเรณูหมันเป็นแฉก สีเหลือง ผลรี ขนาด $0.4-0.5 \times 0.6-0.9$ ซม. เมล็ดสีน้ำตาล มีลายขรุขระ

พืชตัวอย่างที่ศึกษา PP 23

แหล่งที่เก็บ อ. เทพา จ. สงขลา

นิเวศวิทยา ทุ่งหญ้า ป่าโปร่ง ป่าชายหาด ภูเขาสูง อากาศเย็น

ระยะเวลาการออกดอก พฤษภาคม-สิงหาคม, บานตอนเที่ยงถึงบ่าย

ประโยชน์ ใช้จัดสวน ทำเครื่องจักสาน (ปัทมา, 2543)

Murdannia hookeri (C.B. Clarke) Brueck., In Hong and De Filippis, Fl. of China. 24 : 30. 2001. (รูปที่ 16, ก)

ชื่อพ้อง *Aneilema bodinieri* H. Leveille and Vaniot, *A. hookeri* C.B. Clarke, *Floscopa cavalieri* H. Leveille and Vaniot

พืชล้มลุกอายุหลายปี ลำต้นเลื้อย ยาว 35-40 ซม. ใบรูปหอก ขนาด 0.6-1.2 × 4-20 ซม. ผิวใบเกลี้ยงทั้ง 2 ด้าน กาบใบขนาด 0.4-0.5 × 0.8-1.2 ซม. มีขนด้านข้าง ช่อดอกยาว 1-2.5 ซม. ก้านช่อดอกมีสีเขียวปนแดงยาว 3-5 ซม. ก้านดอกยาว 0.3-0.4 ซม. ใบประดับรูปหอก ขนาด 0.2-0.3 × 0.4-0.5 ซม. กลีบเลี้ยงสีเขียว ยาว 0.25-0.3 ซม. กลีบดอกสีชมพูเข้ม ขนาด 0.2-0.25 × 0.3-0.35 ซม. เกสรเพศผู้สมบูรณ์ 2 อัน หมัน 4 อัน ก้านชูอับเรณูยาว 0.3 ซม. มีขนสีชมพูเข้ม อับเรณูที่สมบูรณ์มีขนาดใหญ่ สีน้ำตาล อับเรณูหมันเป็นแฉกสีขาว ผลรี มีขนยื่นออกมาที่ปลาย ขนาด 0.2-0.3 × 0.3-0.45 ซม. แต่ละแฉกมี 1-2 เมล็ด เมล็ดสีน้ำตาล มีลายขรุขระ

พืชตัวอย่างที่ศึกษา PP 29

แหล่งที่เก็บ ต. ควนขัน จ. สตูล

นิเวศวิทยา ป่าโปร่ง ทุ่งหญ้า

ระยะเวลาการออกดอก มีนาคม-สิงหาคม, บานตอนก่อนเที่ยงถึงบ่าย

Murdannia loriformis (Hassk.) R.S. Rao & Kamm., In Hong and De Filippis, Fl. of China. 24 :30. 2001. (รูปที่ 17, ก)

ชื่อพ้อง *Aneilema loriforme* Hassk., *A. angustifolium* N.E. Brown, *A. nudiflorum* (Linn.) R. Brown var. *rigidior* Bentham, *A. terminale* Wight.

ชื่อไทย หญ้าปักกิ่ง หญ้าเทวดา

ชื่อสามัญ Severalflower dewflower

พืชล้มลุกอายุหลายปี ลำต้นตั้งตรง หรือเลื้อยเล็กน้อย ยาว 15-25 ซม. ใบรูปแถบ กระจุกที่โคนต้น ขนาด 1-1.5 × 5-9 ซม. ผิวใบด้านบนเกลี้ยง ด้านล่างมีขนสั้น กาบใบขนาด 0.4-0.6 × 0.3-0.5 ซม. มีขน ช่อดอกยาว 1.5-2 ซม. ก้านช่อดอกโผล่ขึ้นมาจากต้น มักเลื้อยยาว 4-7 ซม. ก้านดอกยาว 0.2-0.3 ซม. ใบประดับรูปไข่ ขนาด 0.4-0.5 × 0.5-0.6 ซม. กลีบเลี้ยงสีเขียว ยาว 0.3-0.4 ซม. กลีบดอกสีชมพู ขนาด 0.2-0.25 × 0.4-0.5 ซม. เกสรเพศผู้สมบูรณ์ 2 อัน หมัน 4 อัน ก้านชูอับเรณูยาว 0.3 ซม. มีขนสีม่วง อับเรณูที่สมบูรณ์มีขนาดใหญ่สีน้ำตาล อับเรณูหมัน

เป็นแจกลีขาว ผลรี ขนาด $0.25-0.3 \times 0.4-0.5$ ซม. แต่ละแจกลีมี 1-2 เมล็ด เมล็ดสีน้ำตาล มี
ลายขรุขระเล็กน้อย

พืชตัวอย่างที่ศึกษา PP 31

แหล่งที่เก็บ อ. เมือง จ. ลพบุรี

นิเวศวิทยา พุ่มหญ้า ป่าโปร่ง ที่ชุ่มชื้น มีร่มเงา

ระยะเวลาการออกดอก พฤษภาคม-ตุลาคม, บานตอนเช้าถึงก่อนเที่ยง

ประโยชน์ สมุนไพร (รักษาโรคเส้นเลือดหัวใจตีบ ภูมิแพ้ ความดัน เบาหวาน ไทรอยด์ เริ่ม
งูสวัด และมะเร็ง เป็นต้น) (เพียรวิ, 2526)

Murdannia medica (Lour.) D.Y. Hong, In Hong and De Filippis, Fl. of China. 24 : 27 .
2001. (รูปที่ 18, ก)

ชื่อพ้อง *Aneilema paucifolium* N. E. Brown, *Commelina medica* Lour.

พืชล้มลุกอายุปีเดียว ลำต้นตั้งตรง สูง 20-30 ซม. ตรงโคนมีสีน้ำตาลแดง ใบรูปแถบ
กระจุกที่โคนต้น ขนาด $0.4-0.7 \times 10-16$ ซม. ผิวใบเกลี้ยงทั้ง 2 ด้าน กาบใบขนาด $0.4-0.6 \times$
 $1.2-1.5$ ซม. มีขนที่ด้านข้าง มีเส้นสีแดง ช่อดอกมีน้ำเหนียวใส ยาว 0.7-0.9 ซม. ก้านช่อดอกโผล่
ขึ้นมาจากต้น ยาว 2.5-3 ซม. ก้านดอกยาว 0.3-0.4 ซม. ใบประดับรูปหอก ขนาด $0.15-0.2 \times$
 $0.2-0.3$ ซม. กลีบเลี้ยงสีเขียวอ่อน ยาว 0.3-0.35 ซม. กลีบดอกสีชมพูอ่อน ขนาด $0.2-0.25 \times$
 $0.3-0.4$ ซม. เกสรเพศผู้สมบูรณ์ 2 อัน หมัน 4 อัน ก้านชูอับเรณูยาว 0.35 ซม. ขนสีชมพูอ่อน
อับเรณูที่สมบูรณ์มีขนาดใหญ่สีน้ำตาลเงิน อับเรณูหมันเป็นแจกลีขาว ผลรูปรี ขนาด $0.3-0.35 \times$
 $0.35-0.4$ ซม. แต่ละแจกลีมี 1-2 เมล็ด เมล็ดสีน้ำตาล มีลายขรุขระ

พืชตัวอย่างที่ศึกษา PP 28

แหล่งที่เก็บ อ.เมือง จ.ปัตตานี

นิเวศวิทยา ป่าชายหาด ใต้ร่มเงา

ระยะเวลาการออกดอก พฤษภาคม-กรกฎาคม, บานตอนก่อนเที่ยงถึงบ่าย

Murdannia nudiflora (Linn.) Brenan., In Hong and De Filippis, Fl. of China. 24 : 30.
2001. (รูปที่ 19, ก)

ชื่อพ้อง *Aneilema nudiflorum* (Linn.) R. Brown, *A. radicans* D. Don, *Commelina*
nudiflora Linn., *Tradescantia malabarica* (Linn.)

ชื่อไทย กินกุ่มน้อย, ผักปลาบ, หญ้าเส้นแดง, หญ้าสั้น

ชื่อสามัญ Common spiderwort, creeping dayflower, doveweed, nakedstem dewflower, small-leaved dayflower

พืชล้มลุกอายุปีเดียว ลำต้นตั้งตรง หรือเลื้อย สูง 25-35 ซม. ใบรูปหอก กระจุกที่โคนต้น ขนาด $0.5-1 \times 4-12$ ซม. ผิวใบเกลี้ยงทั้ง 2 ด้าน กาบใบขนาด $0.3-0.6 \times 0.5-1$ ซม. มีขนด้านข้าง ช่อดอกยาว 1.5-2 ซม. ก้านช่อดอกเลื้อย ยาว 5-6 ซม. ก้านดอกยาว 0.3-0.5 ซม. ใบประดับรูปรี ขนาด $0.1-0.2 \times 0.3-0.4$ ซม. กลีบเลี้ยงสีเขียว ยาว 0.2-0.3 ซม. กลีบดอกสีชมพู ขนาด $0.15-0.2 \times 0.25-0.3$ ซม. เกสรเพศผู้สมบูรณ์ 2 อัน หมัน 4 อัน ก้านชูอับเรณูยาว 0.3 ซม. มีขนสีชมพู อับเรณูที่สมบูรณ์มีขนาดใหญ่ สีนํ้าเงิน อับเรณูหมันเป็นแฉก สีขาว ผลรี ขนาด $0.2-0.25 \times 0.3-0.4$ ซม. แต่ละแฉกมี 2 เมล็ด เมล็ดสีนํ้าตาล มีลายขรุขระ

พืชตัวอย่างที่ศึกษา PP 29

แหล่งที่เก็บ น้ำตกหัวแม่คำ อ. แม่จัน จ. เชียงราย

นิเวศวิทยา ทุ่งหญ้า พื้นที่โล่ง

ระยะเวลาการออกดอก มิถุนายน-กุมภาพันธ์, บานตอนเที่ยงถึงบ่าย

ประโยชน์ ใช้เป็นอาหารรวมทั้งสัตว์ และสมุนไพร (ลดไข้ บวม บิด เวียน ล้างแผลเรื้อรัง พอกแผล รักษาโรคเชื้อรา และหมัน) (วิทย์, 2542 ; ราชบัณฑิตยสถาน, 2538)

Murdannia vaginata (Linn.) Brueck., In Hong and De Filippis, Fl. of China. 24 : 28. 2001. (รูปที่ 20-21, n)

ชื่อพ้อง *Aneilema vaginatum* (Linn.) Wall, *A. filiforme* Ham., *A. nudiflorum* Wall., *A. pauciflorum* Dalz., *Commelina vaginata* Linn., *Dictyospermum vaginatum* (Linn.) D.Y. Hong, *Tradescantia gangetica* Linn.

ชื่อไทย หญ้าขวยชี่กาเดือน

พืชล้มลุกอายุหลายปี ลำต้นเลื้อย ยาว 30-60 ซม. ใบรูปแถบ ขนาด $0.3-0.4 \times 7-16$ ซม. ผิวใบเกลี้ยงทั้ง 2 ด้าน กาบใบขนาด $0.4-0.8 \times 1-1.5$ ซม. มีขนที่ด้านข้าง ช่อดอกมีก้านช่อดอกยาว 15-25 ซม. ก้านดอกยาว 0.8-1 ซม. มีขน ใบประดับรูปหอก ปลายแหลม ขนาด $0.3-0.4 \times 1.2-1.5$ ซม. กลีบเลี้ยงสีแดง มีขน ยาว 0.6-0.4 ซม. กลีบดอกสีม่วงหรือสีขาว ขนาด $0.3-0.4 \times 0.4-0.5$ ซม. เกสรเพศผู้สมบูรณ์ 2 อัน หมัน 4 อัน ก้านชูอับเรณูยาว 0.3-0.35 ซม. มีขนสีม่วง

อับเรณูที่สมบูรณ์มีขนาดใหญ่สี่เหลี่ยม อับเรณูหุ้มเป็นแฉกสี่เหลี่ยม ผลรี มีขนตรงกลางผล
ขนาด $0.28-0.3 \times 0.25-0.3$ ซม. แต่ละแฉกมี 1-2 เมล็ด เมล็ดสีน้ำตาล มีลายขรุขระ

พืชชนิดนี้มีสีดอกแตกต่างกัน 2 สี คือ สีม่วง พบจำนวนมาก (รูปที่ 20, ก) และสีขาว พบ
จำนวนน้อย (รูปที่ 21, ก)

พืชตัวอย่างที่ศึกษา PP 24 และ 25

แหล่งที่เก็บ อ.เทพา จ.สงขลา

นิเวศวิทยา ป่าชายหาด ได้ร่มเงา

ระยะเวลาการออกดอก สิงหาคม-มีนาคม, บานตอนเที่ยงถึงบ่าย

สกุล *Pollia* Thunb.

พืชล้มลุกอายุหลายปี ลำต้นตั้งตรง มีข้อปล้อง ใบเดี่ยว ปลายใบเรียวแหลม ขอบใบเรียบ
หรือเป็นคลื่น เรียงสลับ ช่อดอกแบบแยกแขนงหรือแบบกระจุก เกิดที่ปลายยอด ใบประดับสี
เขียว กลีบเลี้ยงมี 3 กลีบ แยกกัน กลีบดอกมี 3 กลีบ แยกกัน เกสรเพศผู้มี 6 อัน สมบูรณ์
หมด อับเรณูสี่เหลี่ยม แตกตามยาว รังไข่มี 1 ช่อง ผลสีน้ำตาล ผิวเกลี้ยงเป็นมัน แห่งไม่แตก
ภายในมีหลายเมล็ด เมล็ดรี

ศึกษา 5 ชนิด คือ

Pollia cf. *hasskarlii* R.S. Rao, In Hong and De Filippis, Fl. of China. 24 : 33. 2001. (รูป
ที่ 22, ก)

ชื่อพ้อง *Pollia aclisia* Hassk.

ชื่อไทย หญ้าเส้นเตา, หญ้าเส้นเตาะ

ลำต้นสูง 40-50 ซม. ใบรูปรี ขนาด $3-4.5 \times 7-14$ ซม. ขอบใบเรียบ ผิวใบเกลี้ยงทั้ง 2 ด้าน
ก้านใบขนาด $0.5-0.6 \times 1.5-2$ ซม. เกลี้ยง ช่อดอกแบบแยกแขนง ยาว 3-4.5 ซม. ก้านช่อดอก
ยาว 3-3.5 ซม. ก้านดอกยาว 0.3-0.35 ซม. ใบประดับรูปหอก ปลายแหลม ขนาด $0.15-0.2 \times$
 $0.35-0.4$ ซม. กลีบเลี้ยงสีขาว ยาว 0.4-0.5 ซม. กลีบดอกสีขาว ขนาด $0.25-0.3 \times 0.3-0.4$ ซม.
เกสรเพศผู้มีก้านชูอับเรณูยาว 0.35 ซม. อับเรณูสี่เหลี่ยม ผลกลม ขนาด $0.4-0.5 \times 0.4-0.5$ ซม.
เมล็สีน้ำตาล ขอบเหลี่ยม

พืชตัวอย่างที่ศึกษา PP 4

แหล่งที่เก็บ น้ำตกไพรสวรรค์ หน่วยพิทักษ์ป่าไพรสวรรค์ อ.ปะเหลียน จ.ตรัง

นิเวศวิทยา ป่าดิบชื้น ที่ร่ม ริมน้ำตก ลำธาร

ระยะเวลาการออกดอก มีนาคม-พฤศจิกายน, บานตอนเช้าถึงก่อนเที่ยง

แหล่งที่เก็บ บ้านปิยะมิตร 1 อ.เบตง จ.ยะลา

Pollia cf. *secundiflora* (Blume) R.C. Bakh., In Hong and De Filippis, Fl. of China. 24 : 35 : 2001. (รูปที่ 23, ก)

ชื่อพ้อง *Aclisia gigantea* Hassk., *A. indica* Wight, *A. sorzogonensis* E. Meyer, *Commelina secundiflora* Blume, *Pollia aclisia* Hassk., *P. sorzogonensis* (E. Mey.) Endley, *P. sorzogonensis* var. *gigantea*

ชื่อไทย เอื้องหิน, เอื้องดอกขาว

ชื่อสามัญ Few-flowered Pollia

ลำต้นสูง 35-45 ซม. ใบรูปรี ขนาด $3.5-4.5 \times 11-17$ ซม. ขอบใบเรียบ ผิวใบมีขนทั้ง 2 ด้าน กาบใบขนาด $0.7-0.9 \times 0.8-1.2$ ซม. มีขน ช่อดอกแบบแยกแขนง ยาว 2.5-3 ซม. ก้านช่อดอกยาว 0.7-1 ซม. ก้านดอกยาว 0.6-0.8 ซม. ใบประดับรูปหอก ขนาด $0.5-0.6 \times 1.5-2$ ซม. กลีบเลี้ยงสีขาว ยาว 0.25-0.3 ซม. กลีบดอกสีขาว ขนาด $0.35-0.4 \times 0.4-0.5$ ซม. เกสรเพศผู้มีก้านชูอับเรณูยาว 0.45 ซม. อับเรณูสีเหลือง ผลค่อนข้างรี ขนาด $0.25-0.3 \times 0.4-0.45$ ซม. เมล็ดสีน้ำตาลดำ ขอบเหลี่ยม

พืชตัวอย่างที่ศึกษา PP 16

แหล่งที่เก็บ บ้านปิยะมิตร 1 อ.เบตง จ.ยะลา

นิเวศวิทยา ป่าดิบชื้น

ระยะเวลาการออกดอก มีนาคม-เมษายน, บานตอนเที่ยงถึงบ่าย

ประโยชน์ ใช้เป็นสมุนไพร (ยาหลังป่วย ทำให้หายสนิท) (จันทราภิรักษ์, 2541)

แหล่งที่เก็บ บ้านปิยะมิตร 1 อ.เบตง จ.ยะลา

Pollia siamensis (Craib) Faden ex D.Y. Hong, In Hong and De Filippis, Fl. of China. 24 : 34-35. 2001. (รูปที่ 24, ก)

ชื่อพ้อง *Aneilema siamense* Craib

ลำต้นสูง 50-60 ซม. ใบรูปรี ขนาด $2.5-7 \times 22-29$ ซม. ขอบใบเรียบ ผิวใบด้านบนและล่างเกลี้ยงทั้ง 2 ด้าน กาบใบขนาด $2-2.5 \times 4-5$ ซม. มีขน ช่อดอกแบบกระจุก ยาว 2.5-3 ซม. ก้านช่อดอกยาว 0.25-0.3 ซม. ก้านดอกยาว 0.1 ซม. ใบประดับรูปหอก ขนาด $0-2-0.3 \times 0.6-0.9$ ซม. กลีบเลี้ยงสีขาว ยาว 0.2-0.25 ซม. กลีบดอกสีขาว ขนาด $0.3-0.35 \times 0.35-0.4$ ซม. เกสรเพศผู้มีก้านชูอับเรณูยาว 0.42 ซม. อับเรณูสีเหลือง ผล (ไม่พบ)

พืชตัวอย่างที่ศึกษา PP 33

แหล่งที่เก็บ บ้านปิยะมิตร 1 อ.เบตง จ.ยะลา

นิเวศวิทยา ป่าดิบชื้น ริมน้ำตก ลำธาร

ระยะเวลาการออกดอก มีนาคม-พฤษภาคม, บานตอนเที่ยงถึงบ่าย

Pollia sumatrana Hassk., In Ridley, Fl. of the Malay Peninsula. 4 : 350. 1967. (รูปที่ 25, ก)

ลำต้นสูง 30-40 ซม. ใบรูปรี ขนาด $3.5-5.5 \times 17-25$ ซม. ขอบใบเป็นคลื่น ผิวใบด้านบนค่อนข้างเกลี้ยง ด้านล่างมีขนสั้น กาบใบขนาด $2-2.5 \times 3-4$ ซม. มีขน ช่อดอกแบบกระจุก ยาว 3-3.5 ซม. มีน้ำเหนียวใส ก้านช่อดอกยาว 0.6-0.8 ซม. ก้านดอกยาว 0.1 ซม. ใบประดับรูปหอก ขนาด $0.6-0.8 \times 1.5-1.8$ ซม. กลีบเลี้ยงสีขาว ยาว 0.5-0.6 ซม. กลีบดอกสีขาว ขนาด $0.25-0.3 \times 0.6-0.7$ ซม. เกสรเพศผู้มีก้านชูอับเรณูยาว 0.7 ซม. อับเรณูสีเหลือง ผลรี ขนาด $0.2-0.25 \times 0.3-0.4$ ซม. เมล็ดสีน้ำตาล ขอบเหลี่ยม

พืชตัวอย่างที่ศึกษา PP 20

แหล่งที่เก็บ บ้านปิยะมิตร 1 อ.เบตง จ.ยะลา

นิเวศวิทยา ป่าดิบชื้น

ระยะเวลาการออกดอก พฤษภาคม-กรกฎาคม, บานตอนก่อนเที่ยงถึงบ่าย

Pollia thyrsoiflora (Blume) Endley ex Hassk., In Hong and De Filipps, Fl. of China. 24 : 33-34 : 2001. (รูปที่ 26, ก)

ชื่อพ้อง *Tradescantia thyrsoiflora* Blume

ชื่อไทย กระจีน

ชื่อสามัญ Many-flowered Pollia

ลำต้นสูง 30- 50 ซม. ใบรูปรี ขนาด $4-5 \times 16-25$ ซม. ขอบใบเรียบ ผิวใบด้านบนอาจมีขนตรงเส้นกลางใบ ด้านล่างเกลี้ยง กาบใบขนาด $1.6-2.4 \times 2-2.5$ ซม. มีขนด้านข้าง ช่อดอกแบบแยกแขนง ยาว 4.5 ซม. ก้านช่อดอกยาว 0.6-0.8 ซม. ก้านดอกยาว 0.1 ซม. ใบประดับรูปหอก ขนาด $1-1.2 \times 1.4-1.7$ ซม. กลีบเลี้ยงสีขาว ยาว 0.3-0.4 ซม. กลีบดอกสีขาว ขนาด $0.3-0.35 \times 0.4-0.5$ ซม. เกสรเพศผู้มีก้านชูอับเรณูยาว 0.45 ซม. อับเรณูสีเหลือง ผลรี มีขนสั้น ขนาด $0.3-0.4 \times 0.4-0.5$ ซม. เมล็ดสีน้ำตาล ขอบเหลี่ยม

พืชตัวอย่างที่ศึกษา PP 34

แหล่งที่เก็บ บ้านปิยะมิตร 1 อ.เบตง จ.ยะลา

นิเวศวิทยา ป่าดิบชื้น ใกล้เคียงลำธาร ริมน้ำตก

ระยะเวลาการออกดอก มีนาคม-พฤษภาคม, บานตอนเที่ยงถึงบ่าย

สกุล *Rhopalephora* Hassk.

ศึกษา 1 ชนิด คือ

Rhopalephora scaberrima (Blume) Faden, In Hong and De Filippis, Fl. of China. 24 : 35-36. 2001. (รูปที่ 27, ก)

ชื่อพ้อง *Aneilema protensum* Wall. ex C.B. Clarke, *Commelina scaberrima* Blume, *Dictyospermum scaberrimum* (Blume) J.K. Morton ex D.Y. Hong, *Floscopa bambusifolia* H. leveille.

ชื่อไทย ผักปลาบเขี้ยว, หญ้าใบไผ่

พืชล้มลุกอายุหลายปี สูง 50-75 ซม. ลำต้นเลื้อยที่โคน ชูยอดขึ้น มีข้อปล้อง ใบเดี่ยว เรียงสลับ รูปหอก ขนาด 1.3-1.5 × 7-10 ซม. ปลายใบแหลม ขอบใบเรียบ ผิวใบด้านบนค่อนข้างเกลี้ยง ด้านล่างมีขนสั้น กาบใบขนาด 1-1.4 × 2.5-4 ซม. มีขนที่ด้านข้าง ข้อดอกแบบซี่ร่ม เกิดที่ปลายยอด ยาว 4-9 ซม. ก้านช่อดอกยาว 4-4.5 ซม. ก้านดอกโค้งลงมายาว 1.5-2 ซม. ใบประดับรี ขนาด 0.1-0.15 × 0.15-2 ซม. กลีบเลี้ยงสีแดง มี 3 กลีบ แยกกัน ยาว 0.25-0.3 ซม. กลีบดอกสีชมพู มี 3 กลีบ แยกกัน ขนาด 0.2-0.25 × 0.3-0.4 ซม. เกสรเพศผู้มี 6 อัน โดยสมบูรณ์ 3 อัน หมัน 3 อัน ก้านชูอับเรณูยาว 0.25-0.3 ซม. อับเรณูสีเหลือง แตกตามยาว รังไข่มี 3 ช่อง ผลสีเหลือง กลม มีขน ขนาด 0.3-0.35 × 0.3-0.35 ซม. แห้งไม่แตก ภายในมี 3 ช่อง แต่ละช่อง มี 1 เมล็ด เมล็ดสีน้ำตาล รีแบน มีลายขรุขระ

พืชตัวอย่างที่ศึกษา PP 17

แหล่งที่เก็บ น้ำตกตาดโตน อ.เมือง จ.ชัยภูมิ

นิเวศวิทยา ป่าดิบชื้น ริมน้ำตก ลำธาร

ระยะเวลาการออกดอก พฤศจิกายน-กุมภาพันธ์, บานตอนก่อนเที่ยงถึงบ่าย

เผ่า Tradescantieae

ศึกษา 3 สกุล ได้แก่

สกุล *Amischotolype* Hassk.

พืชล้มลุกอายุหลายปี ลำต้นตั้งตรง มีข้อปล้องชัดเจน ใบเดี่ยว เรียงสลับ ช่อดอกแบบกระจุก เกิดที่โคนต้นตรงบริเวณข้อของลำต้น ใบประดับสีเขียว กลีบเลี้ยงมี 3 กลีบ แยกกัน กลีบดอกมี 3 กลีบ แยกกัน เกสรเพศผู้มี 6 อัน สมบูรณ์หมด อับเรณูแตกตามยาว รังไข่มี 3 ช่อง ผลแห้งแตก 3 แฉก เมล็ดรีแบน

ศึกษา 5 ชนิด คือ

Amischotolype glabrata Hassk., In Ridley, Fl. of the Malay Peninsula. 4 : 360. 1967.

(รูปที่ 28, ก)

ชื่อพ้อง *Forrestia glabrata* Hassk.

ลำต้นสูงประมาณ 1.5-2 ม. โคนต้นเลื้อยเล็กน้อย ใบรูปหอก ขนาด 6-9 × 25-30 ซม. ผิวใบเกลี้ยงทั้ง 2 ด้าน มีขนเฉพาะขอบใบ กาบใบขนาด 2-2.7 × 3-3.5 ซม. มีขนที่ด้านข้าง ช่อดอกยาว 2-4 ซม. ก้านช่อดอกยาว 0.15-0.2 ซม. ก้านดอกยาว 0.1 ซม. ใบประดับรูปหอก ขนาด 0.3-0.5 × 0.5-0.6 ซม. กลีบเลี้ยงสีเขียวหรือปนแดง รูปขอบขนาน ยาว 0.4-0.5 ซม. กลีบดอกสีขาว ขนาด 0.2-0.3 × 0.4-0.5 ซม. เกสรเพศผู้มีก้านชูอับเรณูเป็นขนปุยสีขาว ยาว 0.5 ซม. อับเรณูสีขาว ยาว 0.1-0.2 ซม. ผลสีเขียวปนแดง รูปรี ขนาด 0.2-0.3 × 0.4-0.6 ซม. ภายในมี 1-2 เมล็ดต่อแฉก เมล็ดสีน้ำตาล ผิวมีลาย

พืชตัวอย่างที่ศึกษา PP 910

แหล่งที่เก็บ น้ำตกสิรินธร เขตอุทยานรักษาพันธุ์สัตว์ป่า ฮาลา-บาลา อ. แวง จ. นราธิวาส
นิเวศวิทยา ป่าดิบชื้น ริมน้ำตก ลำธาร

ระยะเวลาการออกดอก พฤษภาคม-สิงหาคม, บานตอนเที่ยงถึงตอนบ่าย

Amischotolype gracilis Ridl., In Ridley, Fl. of the Malay Peninsula. 4 : 359-360. 1967.

(รูปที่ 29, ก)

ชื่อพ้อง *Forrestia gracilis* Ridl.

ลำต้นสูงประมาณ 1-1.5 ม. โคนต้นเลื้อยเล็กน้อย ใบรูปหอก ขนาด 3-5 × 15-20 ซม. ผิวใบด้านบนมีขนที่ขอบใบ ผิวใบด้านล่างมีขน กาบใบขนาด 1.4-1.7 × 2.5-3 ซม. มีขนที่ด้านข้าง ช่อดอกยาว 1.5-3 ซม. ก้านช่อดอกยาว 0.2-0.25 ซม. ก้านดอกยาว 1 ซม. ใบประดับรูปหอก

ขนาด 0.15-0.2 × 0.2-0.25 ซม. กลีบเลี้ยงสีเขียว รูปขอบขนาน ยาว 0.2-0.25 ซม. กลีบดอก
สีขาว ขนาด 0.15-0.2 × 0.2-0.25 ซม. เกสรเพศผู้มีก้านชูอับเรณูเป็นขนปุยสีขาว ยาว 0.27 ซม.
อับเรณูสีขาว ยาว 0.1 ซม. ผลรูปรี สีเขียวอ่อน ขนาด 0.15-0.2 × 0.15-0.3 ซม. ภายในมี 1-2
เมล็ดต่อแฉก เมล็ดสีน้ำตาล ผิวมีลาย

พืชตัวอย่างที่ศึกษา PP 18

แหล่งที่เก็บ น้ำตกฉัตรวาริน เขตอุทยานรักษาพันธุ์สัตว์ป่า ฮาลา-บาลา อ.แว้ง จ. นราธิวาส
นิเวศวิทยา ป่าดิบชื้น ริมน้ำตก ลำธาร

ระยะเวลาการออกดอก เมษายน-กรกฎาคม, บานตอนเที่ยงถึงตอนบ่าย

Amischtolype hispida (A. Rich.) D.Y. Hong, In Hong and De Filippis, Fl. of China. 24
: 23. 2001. (รูปที่ 30, ก)

ชื่อพ้อง *Forrestia hispida* A. Rich., *F. chinensis* N. E. Brown

ลำต้นสูงประมาณ 1-2 ม. ใบรูปรี ขนาด 10-12 × 23-25 ซม. ผิวใบด้านบนมีขนที่ริมใบ
และที่เส้นกลางใบ ส่วนด้านล่างมีขน รวมทั้งเส้นกลางใบมีขนสีน้ำตาลเข้ม กาบใบขนาด 2.5-3 ×
3-4 ซม. มีขนที่ด้านข้าง

พืชตัวอย่างที่ศึกษา PP 35

แหล่งที่เก็บ บ. ปิยะมิตร 1 อ. เบตง จ. ยะลา

นิเวศวิทยา ป่าพื้นที่ต่ำที่ดิบชื้น หรือร่องน้ำ ลำธาร

ระยะเวลาการออกดอกผล ไม่พบระหว่างที่ศึกษา

Amischtolype marginata Hassk., In Hooker, Fl. of the British India. 6 : 383. 1894. (รูป
ที่ 31, ก)

ชื่อพ้อง *Forrestia marginata* Hassk., *F. hispida* A. Rich., *Campelia marginata* Blume,
Pollia purpurea Hort.

ชื่อไทย เอื้องดอกแดง

ลำต้นสูงประมาณ 1-1.5 ม. โคนต้นเลื้อยแล้วยอดตั้งตรง บางครั้งมีสีเขียวปนแดง ใบรูป
หอก ขนาด 7-9 × 24-26 ซม. ผิวใบด้านบนเกลี้ยง ด้านล่างและริมใบมีขน กาบใบขนาด 2.5-
3 × 4-5 ซม. มีขนที่ด้านข้าง ดอก (ไม่พบ) ผลสีแดง รูปขอบขนาน ขนาด 0.3-0.4 × 0.5-0.7
ซม. ภายในมี 2-5 เมล็ดต่อผล เมล็ดสีน้ำตาล ผิวมีลาย

พืชตัวอย่างที่ศึกษา PP 7

แหล่งที่เก็บ น้ำตกโตนตก หน่วยพิทักษ์ป่าไพรสวรรค์ อ. ปะเหลียน จ. ตรัง

นิเวศวิทยา ป่าพื้นล่างที่ชุ่มชื้น ริมน้ำตก ลำธาร

ระยะเวลาการออกผล กรกฎาคม-สิงหาคม

Amischatolype monosperma Clarke, In Ridley, Fl. of the Malay Peninsula. 4 : 360-361. 1967. (รูปที่ 32, ก)

ชื่อพ้อง *Forrestia monosperma* Clarke

ลำต้นสูงประมาณ 1-1.5 ม. โคนต้นเลื้อยเล็กน้อย ใบรูปขอบขนาน ขนาด 10-15 × 24-30 ซม. แผ่นใบเหนียวคล้ายแผ่นหนังและเป็นคลื่น ผิวใบด้านบนเกลี้ยงและมีสีเขียว ด้านล่างค่อนข้างเกลี้ยง และมีสีแดงเข้มทั่วทั้งแผ่นใบ กาบใบขนาด 2.5-3 × 3-4 ซม. มีขนสีน้ำตาล ช่อดอกยาว 4-6 ซม. ก้านช่อดอกยาว 0.4-0.6 ซม. ใบประดับรูปหอก ริมใบสีน้ำตาล มีขนสีน้ำตาล ขนาด 0.4-0.6 × 1.5-2 ซม. กลีบเลี้ยงสีน้ำตาล รูปขอบขนาน ยาว 0.6-1.2 ซม. มีขน กลีบดอกสีขาว ขนาด 0.2-0.3 × 1-1.2 ซม. เกสรเพศผู้มีก้านชูอับเรณูเป็นขนปุยสีขาว ยาว 1.4 ซม. อับเรณูสีขาว ยาว 0.1 ซม. ผลสีน้ำตาล รูปขอบขนาน ขนาด 0.2-0.3 × 0.4-0.5 ซม. ภายในมี 2-3 เมล็ด ต่อผล เมล็ดสีน้ำตาล ผิวมีลาย

พืชตัวอย่างที่ศึกษา PP 15

แหล่งที่เก็บ บ้านปิยะมิตร 1 อ. เบตง จ.ยะลา

นิเวศวิทยา ป่าดิบชื้น ริมน้ำตก ลำธาร

ระยะเวลาการออกดอก มีนาคม-พฤษภาคม, บานตอนเที่ยงถึงตอนบ่าย

ประโยชน์ ไม้ประดับ (Ridley, 1967)

สกุล *Cyanotis* D. Don.

พืชล้มลุกส่วนใหญ่อายุปีเดียว ลำต้นเลื้อย โคนต้นที่อยู่ใกล้ดินมีรากแตกออกมา ปลายยอดชูตั้งตรง มีข้อปล้องชัดเจน ใบเดี่ยว ปลายใบแหลม ขอบใบเรียบ เรียงสลับ ช่อดอกแบบกระจุก ใบประดับมีสีเขียว กลีบเลี้ยงสีเขียว มี 3 กลีบ แยกกัน กลีบดอกมี 3 กลีบ โคนกลีบเชื่อมติดกันเป็นหลอด ปลายกลีบแยกจากกัน เกสรเพศผู้มี 6 อัน สมบูรณ์หมด อับเรณูแตกตามยาว รังไข่มี 3 ช่อง ผลแห้งแตก 3 แฉก ปลายแหลม เมล็ดสีน้ำตาล ขนาดเล็ก

ศึกษา 3 ชนิด คือ

Cyanotis axillaris (Linn.) D. Don ex Sweet, In Hong and De Filippis, Fl. of China. 24 : 23. 2001. (รูปที่ 33, ก)

ชื่อพ้อง *Amischophacelus axillaris* (Linn.) R.S. Rao & Kamm., *Commelina axillaris* Linn.

ชื่อไทย ผักปลาบนา, ผักปลาบ, กินกุ่มหลวง, หญ้าพอดเหล็ก

ชื่อสามัญ Dayflower

พืชล้มลุกอายุปีเดียว ลำต้นสูงประมาณ 30-50 ซม. ใบรูปแถบ ขนาด $0.3-0.6 \times 5-8$ ซม. ผิวใบเกลี้ยงทั้ง 2 ด้าน กาบใบเป็นเส้นสีแดงตามยาว ขนาด $0.4-0.6 \times 0.7-0.9$ ซม. มีขนที่ด้านข้าง ช่อดอกเกิดที่ซอกกาบใบ ใบประดับรูปหอก ติดอยู่ที่ฐานดอก ขนาด $0.2-0.3 \times 0.9-1$ ซม. กลีบเลี้ยงรูปหอก ยาว $0.7-0.9$ ซม. กลีบดอกสีม่วง ขนาด $0.2-0.3 \times 0.8-1$ ซม. เกสรเพศผู้มี ก้านชูอับเรณูเป็นขนปุยสีม่วง ยาว 0.5 ซม. อับเรณูสีเหลือง ยาว 0.1-0.2 ซม. ผลรูปขอบขนาน มีขนที่ปลาย ขนาด 0.2×0.4 ซม. ปลายแหลม เมล็ดขรุขระ รูปไข่กลับหรือขอบขนาน

พืชตัวอย่างที่ศึกษา PP 5

แหล่งที่เก็บ ต. ควนขัน อ. เมือง จ. สตูล

นิเวศวิทยา ป่าโปร่ง ริมน้ำ ลำธาร

ระยะเวลาการออกดอก มิถุนายน-กันยายน, บานตอนเช้าถึงก่อนเที่ยง

ประโยชน์ ใช้เป็นอาหาร (Hong and De Filippis, 2001)

Cyanotis cristata (Linn.) D. Don., In Hong and De Filippis, Fl. of China. 24 : 23. 2001. (รูปที่ 34, ก)

ชื่อพ้อง *Commelina cristata* Linn., *Cyanotis cavaleriei* H. Leveille & Vaniot, *C. racemosa* C.B. Clarke.

ชื่อไทย หญ้าหัวรอกน้อย

ชื่อสามัญ Crested dayflower

พืชล้มลุกอายุปีเดียว ลำต้นสูงประมาณ 25-35 ซม. เปรอะหักง่าย สีเขียวหรือปนแดง ใบรูปขอบขนาน ขนาด $0.5-0.7 \times 2-3$ ซม. ผิวใบด้านบนเกลี้ยง ด้านล่างมีขนยาว สีเขียวหรือปนแดง ถ้าถูกแดดจัด กาบใบขนาด $0.3-0.4 \times 0.4-0.5$ ซม. มีขนที่ด้านข้าง ช่อดอกเกิดที่ปลายยอด ใบประดับสีเขียวหรือปนแดง เรียงซ้อนเป็นแถว ขนาด $0.4-0.6 \times 0.7-0.9$ ซม. มีขน กลีบเลี้ยงสีเขียวปนแดง เชื่อมติดกันที่ฐาน รูปหอก ยาว $0.4-0.5$ ซม. กลีบดอกสีม่วงเข้ม ขนาด $0.3-$

0.4 × 0.6-0.8 ซม. เกสรเพศผู้มีมีก้านชูอับเรณูขนปุยสีม่วง ยาว 0.6 ซม. อับเรณูสีเหลือง ยาว 0.1 ซม. ผลรี มีขนที่ปลาย ขนาด 1.5×2.5 ซม. เมล็ดขรุขระ รูปไข่กลับ ขนาดเล็ก

พืชตัวอย่างที่ศึกษา PP 22

แหล่งที่เก็บ น้ำตกเอราวัณ อ. สังขละบุรี จ. กาญจนบุรี

นิเวศวิทยา ป่าชายหาด ริมน้ำตก ลำธาร ได้ร่มเงา

ระยะเวลาการออกดอก สิงหาคม-กันยายน, บานตอนเช้าถึงก่อนเที่ยง

ประโยชน์ ใช้เป็นสมุนไพร (บรรเทาอาการบวมและงูกัด) (Hong and De Filippis, 2001)

Cyanotis vaga (Lour.) Sch. & J. H. Sch., In Hong and De Filippis, Fl. of China. 24 : 23. 2001. (รูปที่ 35, ก)

ชื่อพ้อง *Cyanotis barbata* D. Don, *C. bulbosa* H. Leveille, *C. nobilis* Hassk., *Tradescantia vaga* Lour.

ชื่อไทย หอยสังข์

ชื่อสามัญ Earblue grass

พืชล้มลุกอายุหลายปี ลำต้นสูงประมาณ 25-40 ซม. ใบรูปหอก ขนาด 1.5-2.5 × 3.5-5 ซม. ผิวใบด้านบนมีขนยาวกว่าด้านล่าง กาบใบมีเส้นสีแดงตามยาว ขนาด 0.3-0.4 × 0.5-0.7 ซม. มีขนที่ด้านข้าง ข้อดอกเกิดที่ปลายยอด ใบประดับรูปหอก ขนาด 0.3-0.4 × 0.5-0.7 ซม. มีขนทั้ง 2 ด้าน กลีบเลี้ยงสีเขียว เชื่อมติดกันที่ฐาน รูปหอก ยาว 0.4-0.5 ซม. กลีบดอกสีชมพู ขนาด 0.3-0.4 × 0.6-0.8 ซม. เกสรเพศผู้มีมีก้านชูอับเรณูเป็นขนปุย สีชมพูอ่อน ยาว 0.6 ซม. อับเรณูสีแดงปนเหลือง ยาว 0.1 ซม. ผลรูปไข่กลับ มีขนที่ปลาย ขนาด 1.5 × 2.5 ซม. เมล็ดมีหลาย

พืชตัวอย่างที่ศึกษา PP 13

แหล่งที่เก็บ น้ำตกหลิ่ง อ. เมือง จ. จันทบุรี

นิเวศวิทยา ป่าโปร่ง และป่าดิบชื้น บนดิน ก้อนหิน หรือซากใบไม้ผุพังที่ชุ่มชื้น

ระยะเวลาการออกดอก สิงหาคม-กันยายน, บานตอนเช้าถึงก่อนเที่ยง

ประโยชน์ สมุนไพร (ลดไข้ รักษาโรคผิวหนัง ไตอักเสบ และไซนัสอักเสบ) (Hong and De Filippis, 2001)

สกุล *Tradescantia* Linn.

ศึกษา 1 ชนิด คือ

Tradescantia spathacea Swartz, In Hong and De Filippis, Fl. of China. 24 : 39. 2001.

(รูปที่ 36, ก)

ชื่อพ้อง *Rhoeo discolor* (L ' Heritier) Hance, *R. spathacea* (Swartz) Stearn,

Tradescantia discolor L ' Heritier

ชื่อไทย ว่านกาบหอย, ว่านหอยแครง (Wan Hoi Heng)

ชื่อสามัญ Boat lily, moses in the cradle, moses in a boat, oyster plant, white-flower

Tradescantia

พืชล้มลุกอายุหลายปี สูงประมาณ 20-30 ซม. ลำต้นสั้น ตั้งตรง ใบเดี่ยว เรียงเป็นกระจุกที่โคนต้น รูปแถบ อวบน้ำ ขนาด 4-5 × 25-35 ซม. ปลายใบแหลม ขอบใบเรียบ ใบด้านบนสีเขียว ริมใบสีแดง ด้านล่างสีแดง ผิวใบเกลี้ยงทั้ง 2 ด้าน กาบใบขนาด 1.5-2 × 4-5 ซม. เกลี้ยง ช่อดอกแบบกระจุก เกิดที่ซอกของใบประดับ 2 ใบ ใบประดับสีม่วง รูปเรือ ขนาด 3-4 × 4-5 ซม. เกลี้ยง กลีบเลี้ยงสีชมพู มี 3 กลีบ แยกกัน รูปหอก ยาว 0.5-0.6 ซม. กลีบดอกสีขาว มี 3 กลีบ แยกกัน ขนาด 0.4-0.6 × 0.6-0.8 ซม. ก้านดอกยาว 1-1.5 ซม. เกสรเพศผู้มี 6 อัน สมบูรณ์หมด ก้านชูอับเรณูมีขนสีขาว ยาว 0.65 ซม. อับเรณูมีสีเหลืองขอบแดง ยาว 0.1 ซม. แตกตามยาว รังไข่มี 3 ช่อง ผลรูปรี ขนาด 0.4 × 0.5 ซม. แห้งแตก 3 แฉก เมล็ดรูปรี สีน้ำตาล มีลาย

พืชตัวอย่างที่ศึกษา PP 36

แหล่งที่เก็บ ปลูกทั่วไปใน อ. หาดใหญ่ จ. สงขลา

ระยะเวลาการออกดอก เกือบตลอดปี บานตอนเช้าถึงก่อนเที่ยง

ประโยชน์ ไม้ประดับ และสมุนไพร (ลดไข้ กระหายน้ำ ไอ อาเจียนเป็นเลือด ช้ำใน เจ็บคอ เลือดกำเดาออก ถ่ายหรือปัสสาวะเป็นเลือด บิด ขับเสมหะ ห้ามเลือด) (ลำลี, 2525)

จำนวนโครโมโซมของพืชวงศ์ผักปลาบที่นำมาศึกษา

จากการศึกษาจำนวนโครโมโซมในระยะเมทาเฟสจากเซลล์ปลายราก ($2n$) ของพืชวงศ์ผักปลาบ จำนวน 2 เผ่า 9 สกุล 33 ชนิด พบว่า มีจำนวนโครโมโซมตั้งแต่ $2n=12-88$ ดังตารางที่ 1 และรูปที่ 1-36, ข

เผ่า Commelineae : ศึกษาทั้งหมด 6 สกุล 24 ชนิด

สกุล *Commelina* จำนวน 7 ชนิด ซึ่ง *C. benghalensis* มีจำนวนโครโมโซมน้อยที่สุด คือ $2n=22$ และ *C. communis* มีจำนวนโครโมโซมมากที่สุด คือ $2n=88$ นอกจากนี้ *C. diffusa* ทั้ง 3 สี คือ ดอกสีม่วง น้ำเงิน และฟ้า พบว่ามี $2n=30$ เท่ากัน

สกุล *Dictyospermum* คือ *D. conspicuum* มีค่า $2n=28$

สกุล *Floscopa* คือ *F. scandens* มีค่า $2n=24$

สกุล *Murdannia* จำนวน 9 ชนิด พบว่า มีค่า $2n$ ตั้งแต่ 18-64 โดย *M. vaginata* มีดอก 2 สี คือ สีม่วงและขาว มีค่า $2n=40$ เท่ากัน

สกุล *Pollia* จำนวน 5 ชนิด พบว่า มี 2 ชนิด มีค่า $2n=30$ และอีก 3 ชนิด มีค่า $2n=32$

สกุล *Rhopalephora* คือ *R. scaberrima* มีค่า $2n=58$

เผ่า Tradescantieae : ศึกษาทั้งหมด 3 สกุล 9 ชนิด พบว่า ส่วนใหญ่โครโมโซมมีขนาดใหญ่กว่าเผ่า Commelineae

สกุล *Amischotolype* จำนวน 5 ชนิด ซึ่งมีค่า $2n=30, 36$ และ 38

สกุล *Cyanotis* จำนวน 3 ชนิด แต่ละชนิดมีจำนวนโครโมโซมแตกต่างกัน มีค่า $2n=20, 24$ และ 34

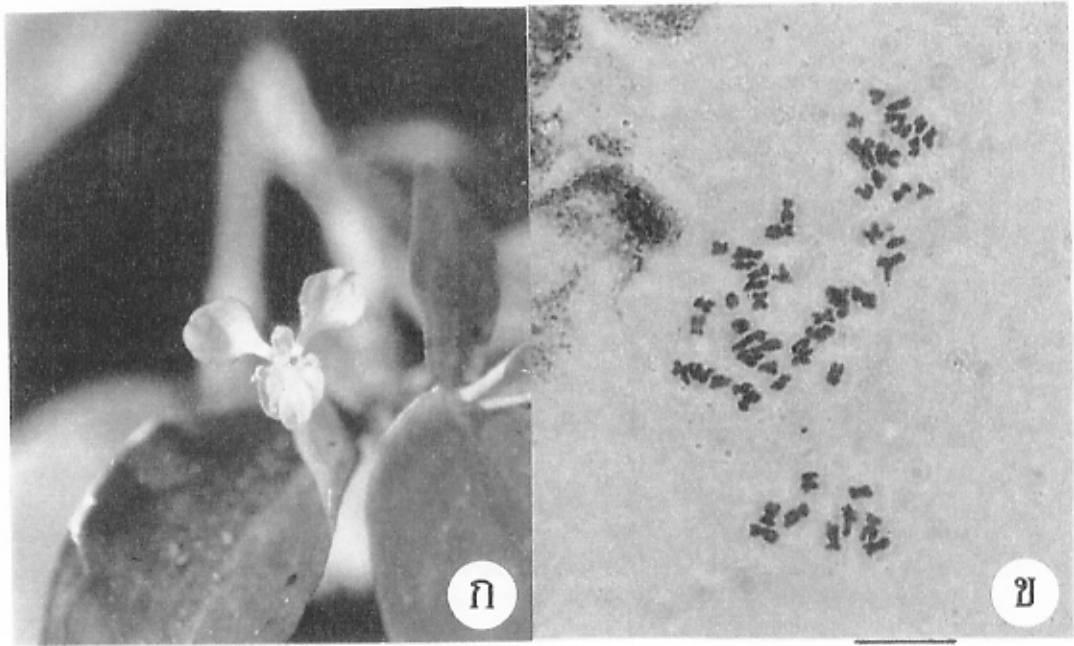
สกุล *Tradescantia* คือ *T. spathacea* มีค่า $2n=12$

ตารางที่ 1 แสดงจำนวนโครโมโซมของพืชวงศ์ผักปลาบและเปรียบเทียบกับผู้ที่เคยศึกษามาก่อน

เผ่าและชนิดพืช	2n		ศึกษาโดยผู้อื่น		รูปที่
	n	2n	ผู้ศึกษา		
เผ่า Commelineae					
<i>Commelina africana</i>	60	-	60	Chimphamba, 1973	1
<i>C. attenuata</i>	44	-	44	Goldblatt and Johnson, 1998	2
<i>C. benghalensis</i>	22	-	22	Ladda <i>et al.</i> , 2001	3
<i>C. communis</i>	88	-	88	Goldblatt and Johnson, 1998	4
<i>C. diffusa</i> (ดอกสีม่วง)	30	-	-	-	5
<i>C. diffusa</i> (ดอกสีน้ำเงิน)	30	-	30	Goldblatt and Johnson, 1998	6
<i>C. diffusa</i> (ดอกสีฟ้า)	30	-	-	-	7
<i>C. paludosa</i>	60	-	60	Goldblatt and Johnson, 1998	8
<i>C. suffruticosa</i>	64	-	64	Goldblatt and Johnson, 1998	9
<i>Dictyospermum conspicuum</i>	28	-	28	Ladda <i>et al.</i> , 2001	10
<i>Floscopa scandens</i>	24	-	24	Goldblatt and Johnson, 1998	11
<i>Murdannia cf. bracteata</i>	54	-	-	-	12
<i>M. cf. dimorpha</i>	20	10	-	Goldblatt and Johnson, 1998	13
<i>M. edulis</i>	64	9	-	Faden (1980 อ้างโดย Faden and Suda, 1980)	14
<i>M. gigantea</i>	36	-	12	Goldblatt and Johnson, 1998	15
<i>M. hookeri</i>	40	-	-	-	16
<i>M. loriformis</i>	18	-	18	ประนอม, 2542	17
<i>M. medica</i>	20	-	-	-	18
<i>M. nudiflora</i>	20	-	20	Goldblatt and Johnson, 1998	19
<i>M. vaginata</i> (ดอกสีม่วง)	40	20	-	Goldblatt and Johnson, 1998	20
<i>M. vaginata</i> (ดอกสีขาว)	40	-	-	-	21

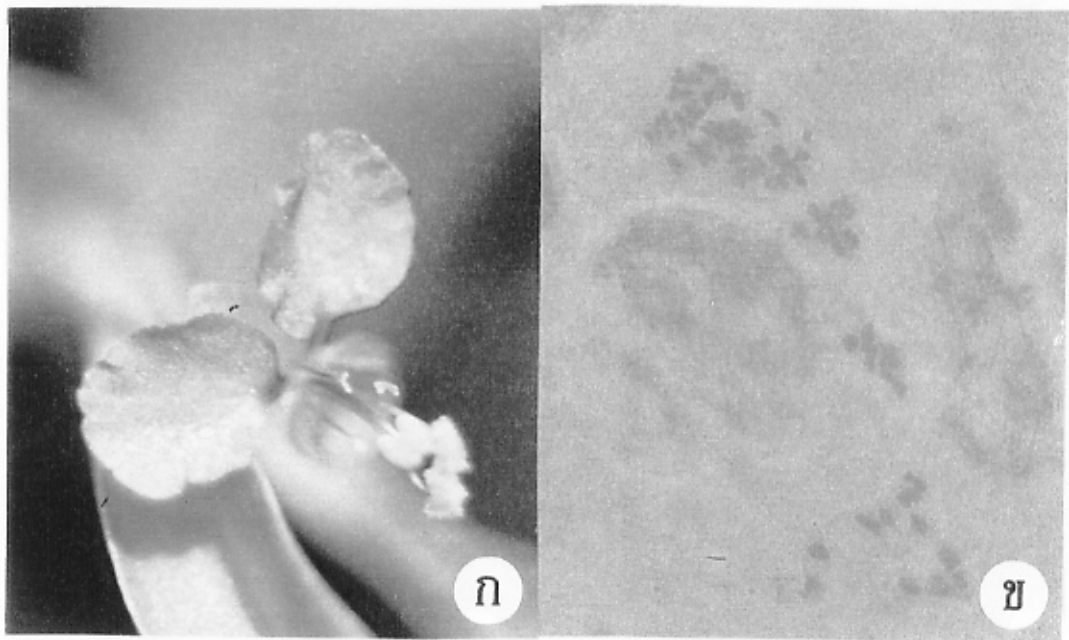
ตารางที่ 1 (ต่อ)

เผ่าและชนิดพืช	2n	ศึกษาโดยผู้อื่น			รูปที่
		n	2n	ผู้ศึกษา	
<i>Pollia cf. hasskarlii</i>	30	-	-	-	22
<i>P. cf. secundiflora</i>	32	-	32	Goldblatt, 1981	23
<i>P. siamensis</i>	32	-	-	-	24
<i>P. sumatrana</i>	30	-	-	-	25
<i>P. thyrsoiflora</i>	32	-	32	Goldblatt, 1981	26
<i>Rhopalephora scaberrima</i>	58	29	-	Goldblatt, 1985	27
เผ่า Tradescantieae					
<i>Amischotolype glabrata</i>	36	-	-	-	28
<i>A. gracilis</i>	38	-	-	-	29
<i>A. hispida</i>	30	-	30	Goldblatt and Johnson, 1998	30
<i>A. marginata</i>	36	-	36	Ladda <i>et al.</i> , 2001	31
<i>A. monosperma</i>	38	-	-	-	32
<i>Cyanotis axillaris</i>	20	-	20	Goldblatt and Johnson, 1998	33
<i>C. cristata</i>	24	-	24	Bai and Kuriachan, 1997	34
<i>C. vaga</i>	34	-	34	Goldblatt and Johnson, 1998	35
<i>Tradescantia spathacea</i>	12	-	12	Goldblatt and Johnson, 1998	36



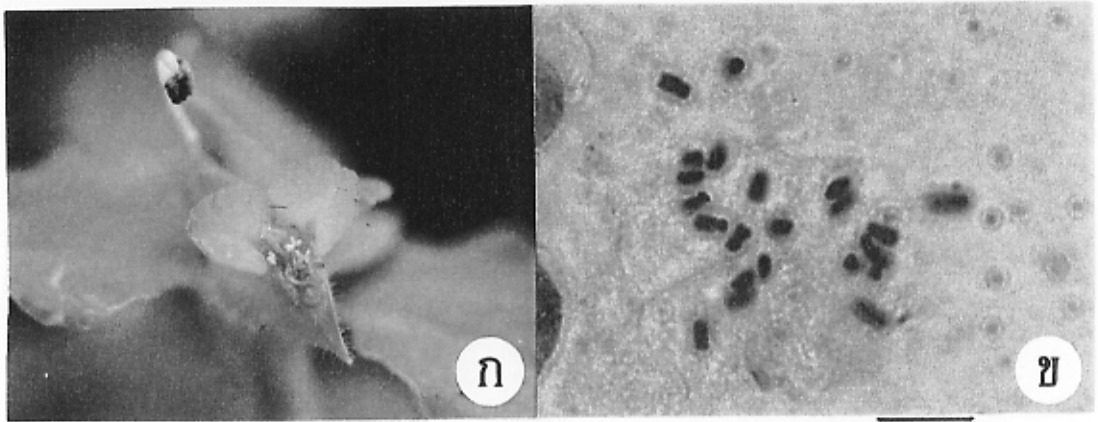
รูปที่ 1 *Commelina africana* Linn.

ก. ช่อดอก ข. โครโมโซม ($2n=60$, สเกล=10 ไมครอน)



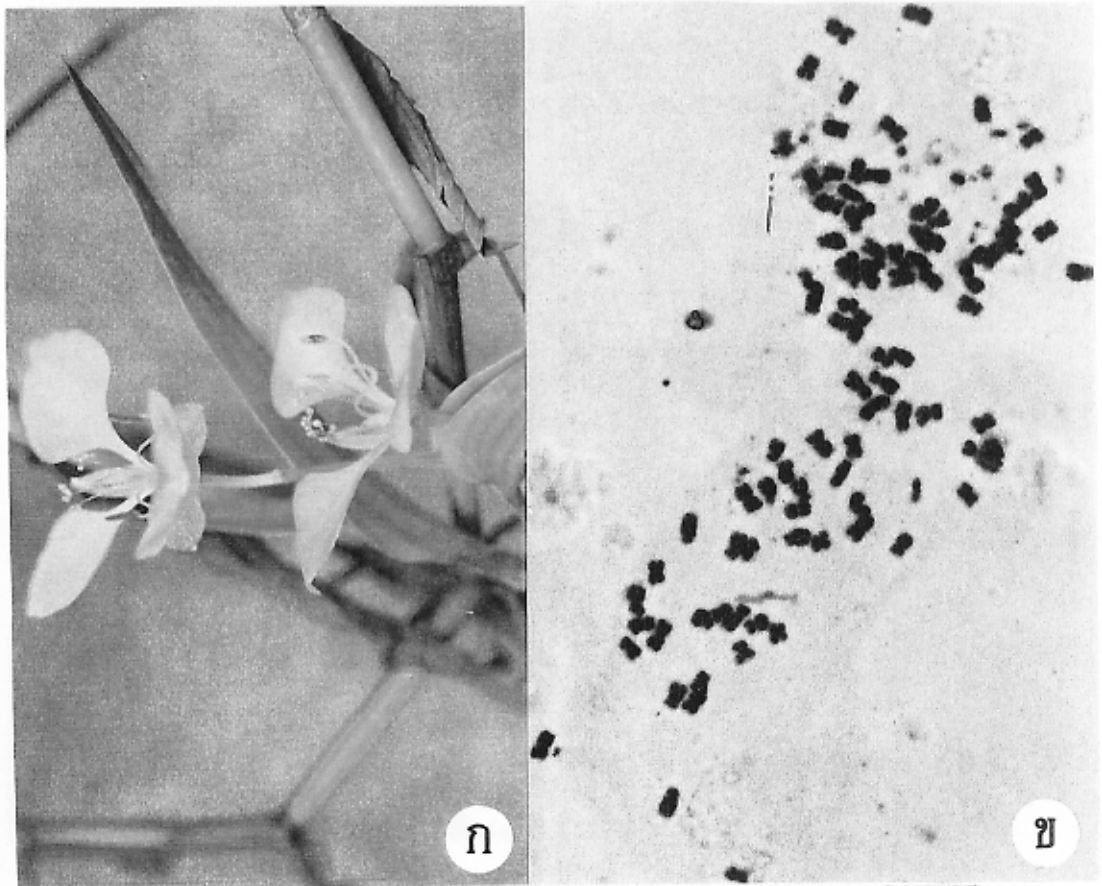
รูปที่ 2 *Commelina attenuata* Vahl.

ก. ดอก ข. โครโมโซม ($2n=44$, สเกล=10 ไมครอน)



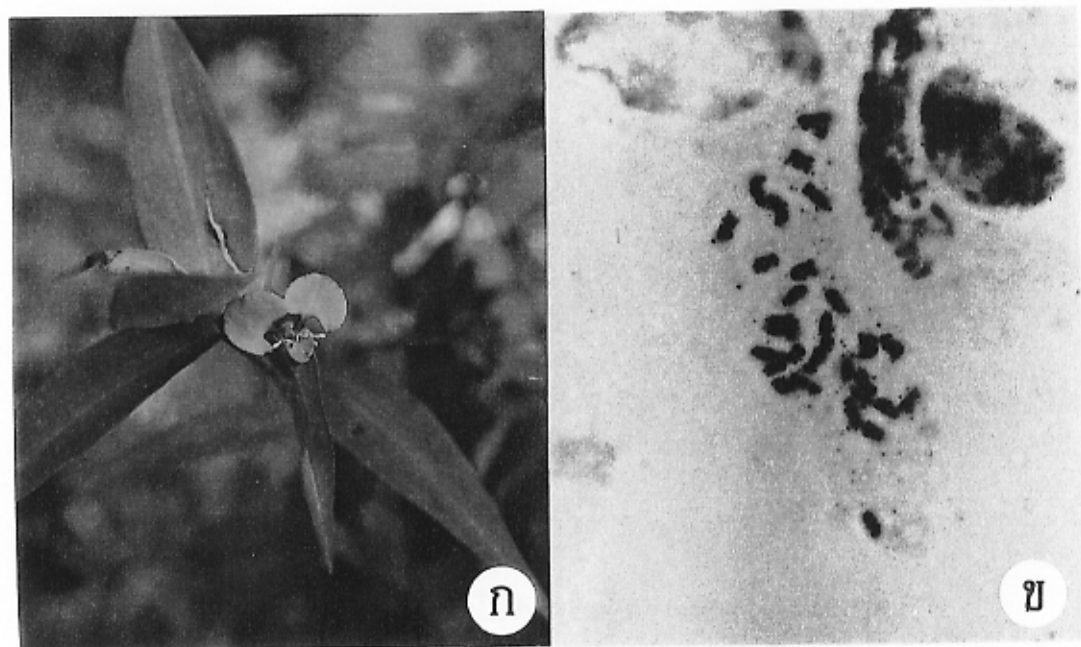
รูปที่ 3 *Commelina benghalensis* Linn.

ก. ช่อดอก ข. โครโมโซม ($2n=22$, สเกล=10 ไมครอน)



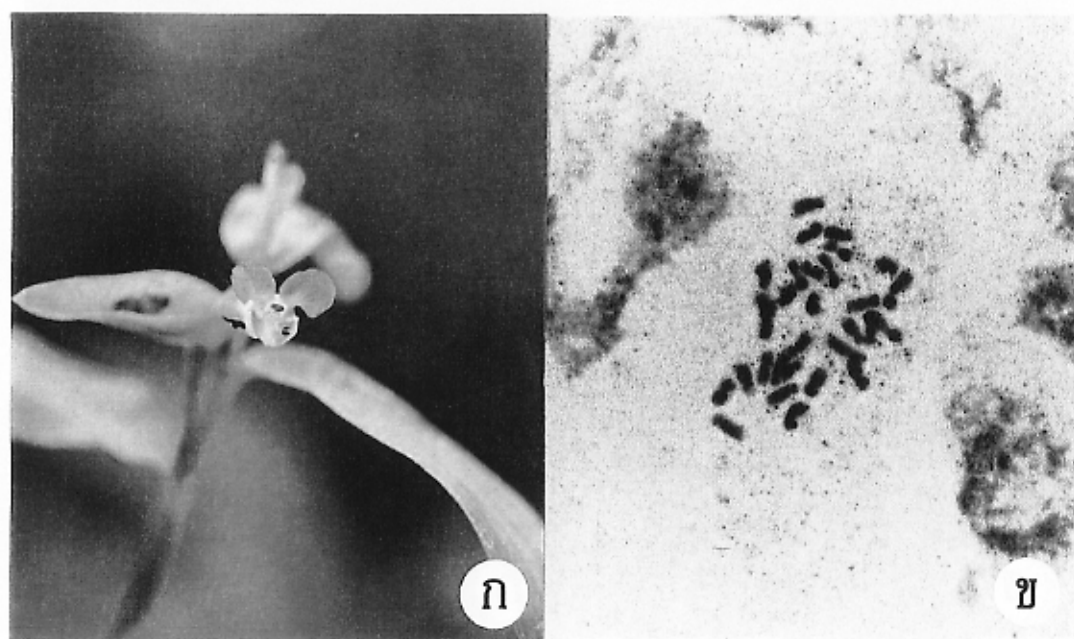
รูปที่ 4 *Commelina communis* Linn.

ก. ช่อดอก ข. โครโมโซม ($2n=88$, สเกล=10 ไมครอน)



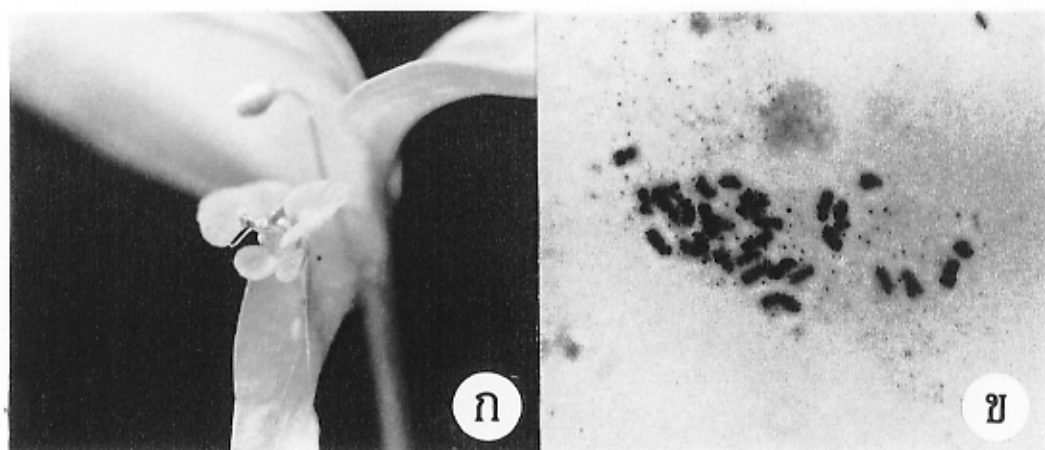
รูปที่ 5 *Commelina diffusa* N.L. Burm. (ดอกสีม่วง)

ก. ช่อดอก ข. โครโมโซม ($2n=30$, สเตล=10 ไมครอน)



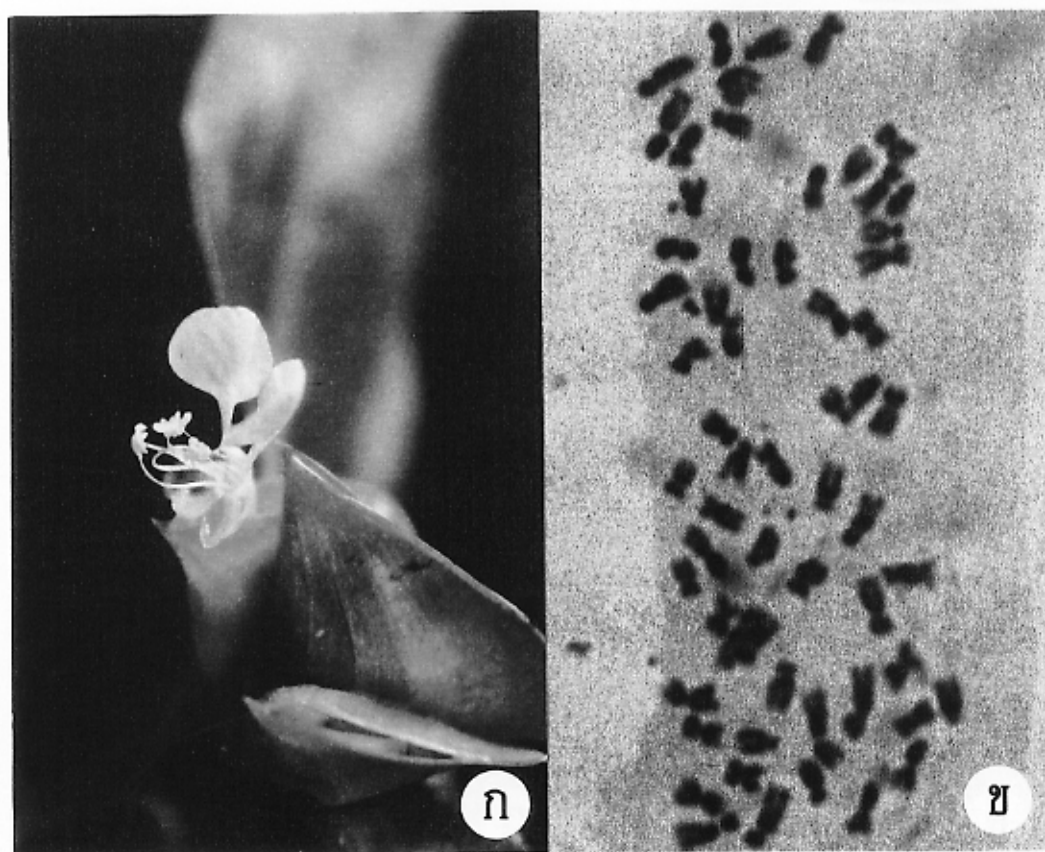
รูปที่ 6 *Commelina diffusa* N.L. Burm. (ดอกสีน้ำเงิน)

ก. ช่อดอก ข. โครโมโซม ($2n=30$, สเตล=10 ไมครอน)



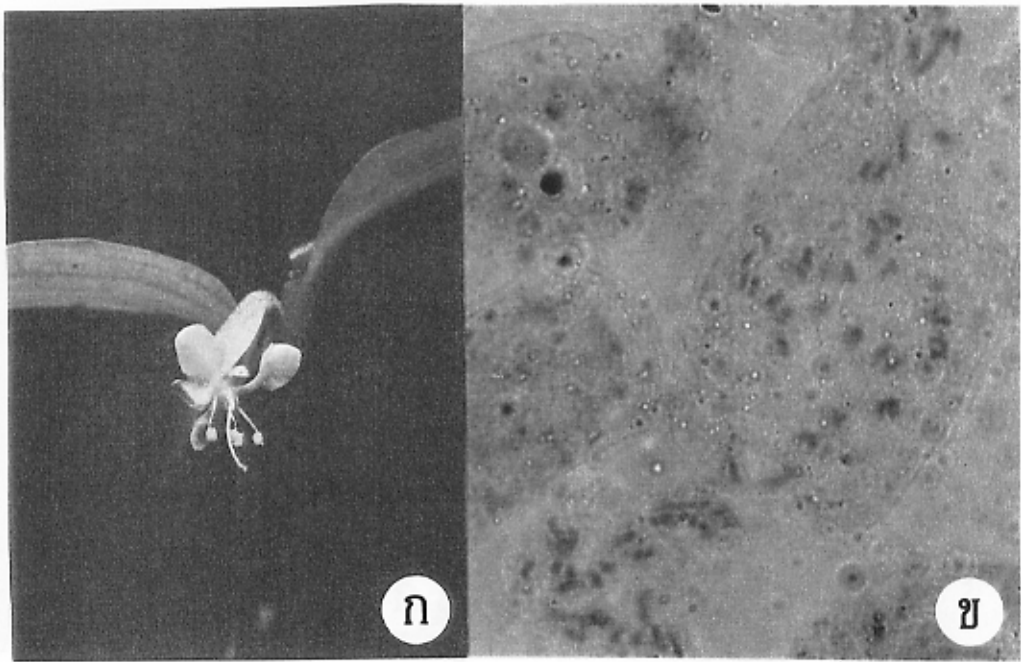
รูปที่ 7 *Commelina diffusa* N.L. Burm. (ดอกสีฟ้า)

ก. ช่อดอก ข. โครโมโซม ($2n=30$, สเตล=10 ไมครอน)



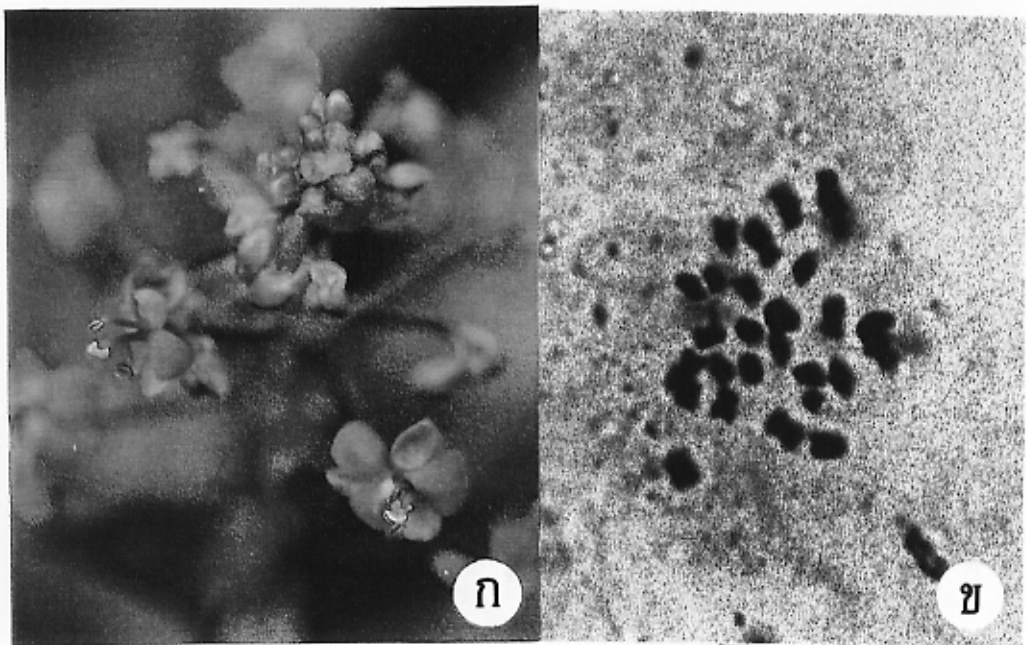
รูปที่ 8 *Commelina paludosa* Blume

ก. ช่อดอก ข. โครโมโซม ($2n=60$, สเตล=10 ไมครอน)



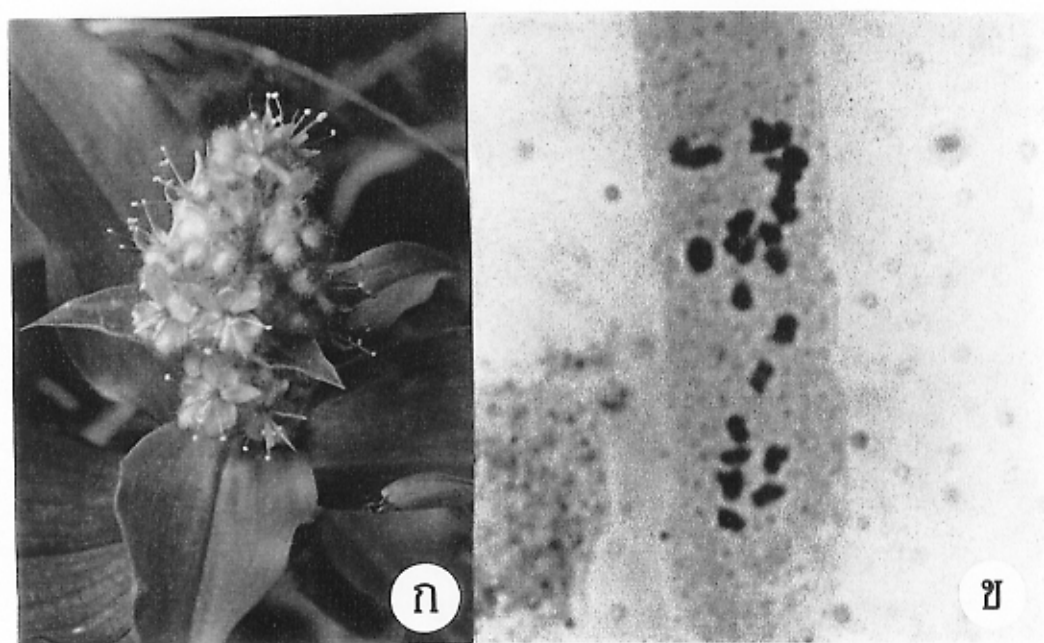
รูปที่ 9 *Commelina suffruticosa* Blume

ก. ช่อดอก ข. โครโมโซม ($2n=64$, สเตล=10 ไมครอน)



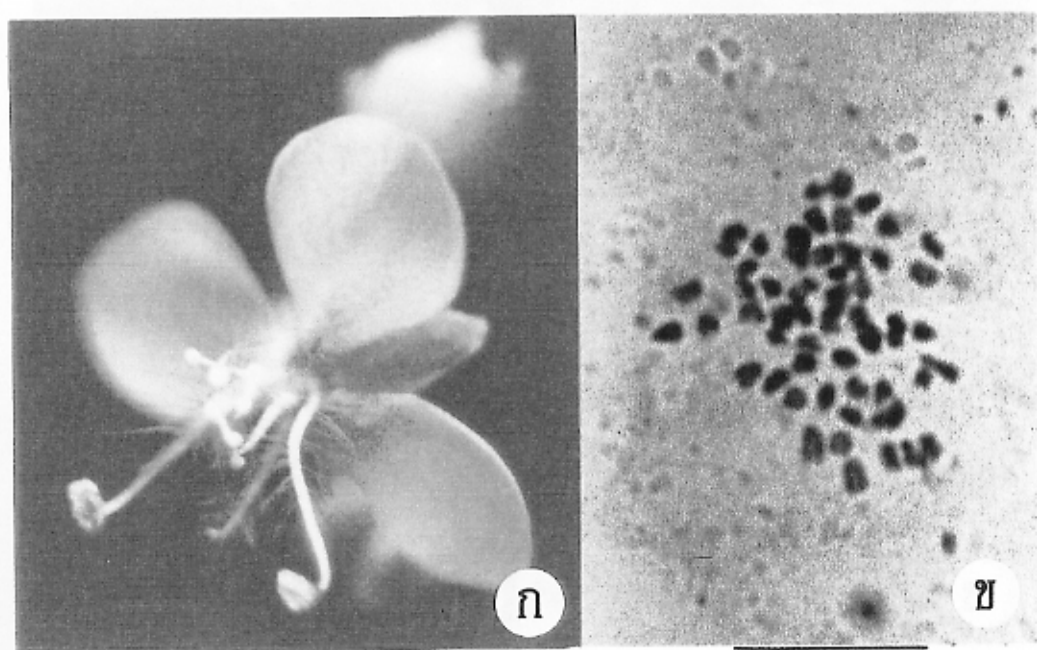
รูปที่ 10 *Dictyospermum conspicuum* (Blume) Hassk.

ก. ช่อดอก ข. โครโมโซม ($2n=28$, สเตล=10 ไมครอน)



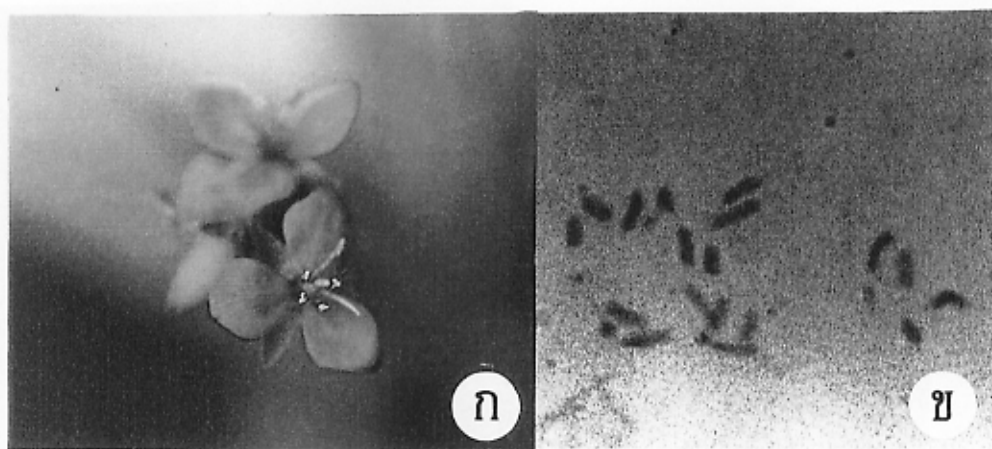
รูปที่ 11 *Floscopa scandens* Lour.

ก. ช่อดอก ข. โครโมโซม ($2n=24$, สเกล=10 ไมครอน)



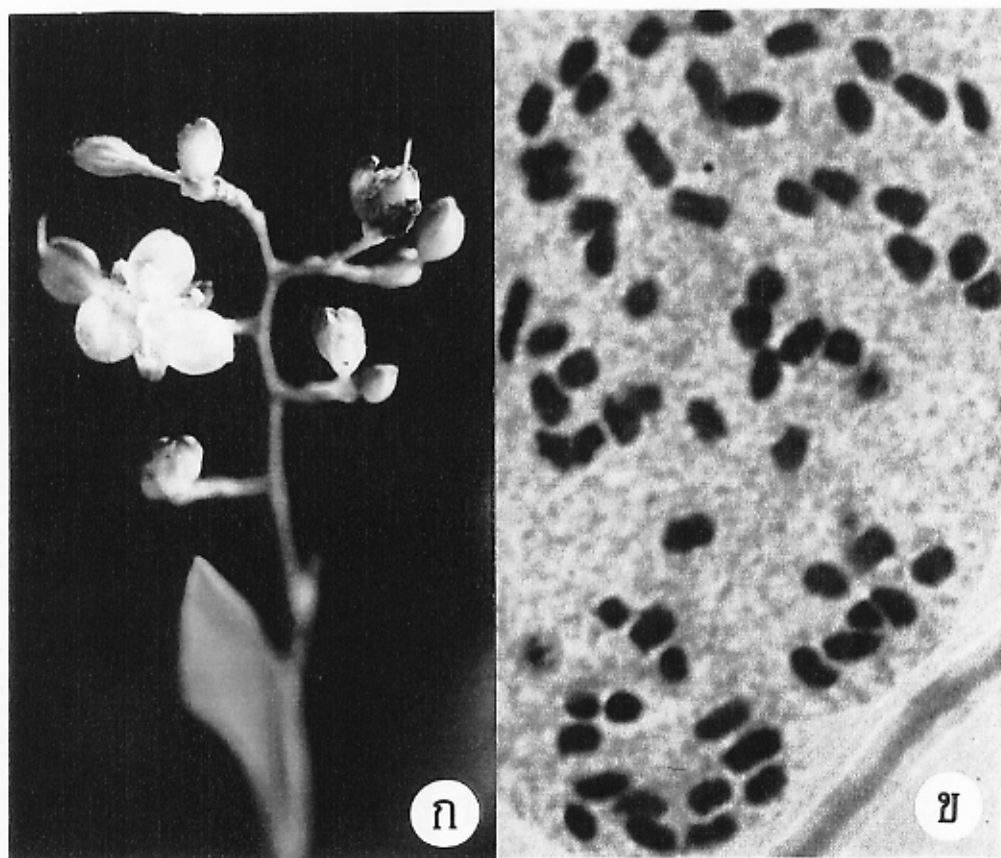
รูปที่ 12 *Murdannia* cf. *bracteata* (C.B. Clarke) J.K. Morton ex D.Y. Hong

ก. ดอก ข. โครโมโซม ($2n=54$, สเกล=10 ไมครอน)



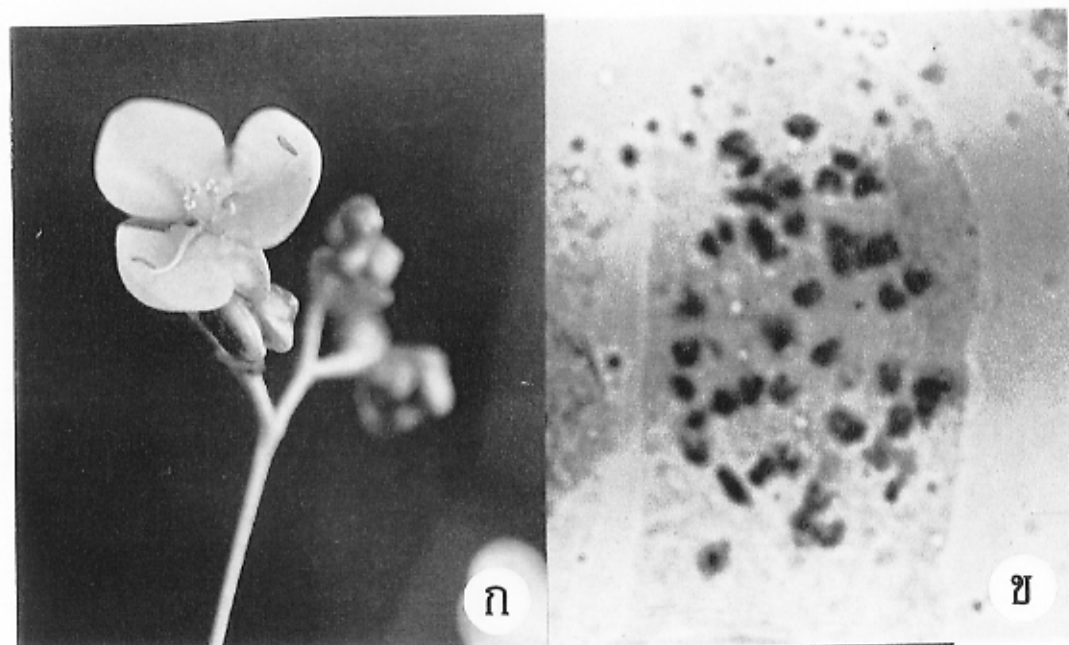
รูปที่ 13 *Murdannia cf. dimorpha* Brueck.

ก. ช่อดอก ข. โครโมโซม ($2n=20$, สเตล=10 ไมครอน)



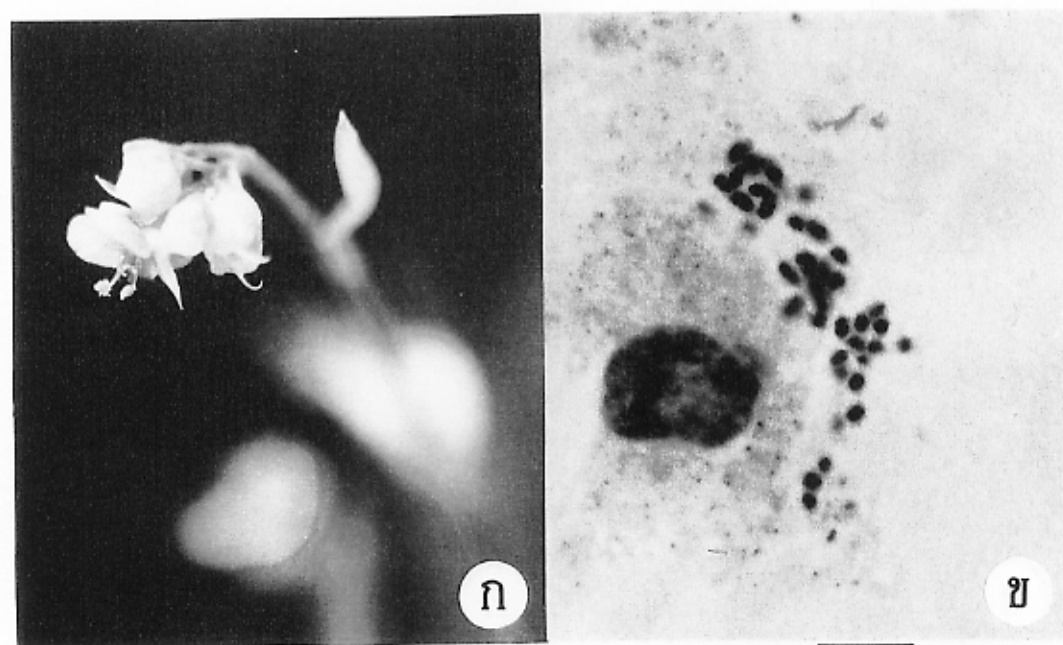
รูปที่ 14 *Murdannia edulis* (Stokes) Faden

ก. ช่อดอก ข. โครโมโซม ($2n=64$, สเตล=10 ไมครอน)



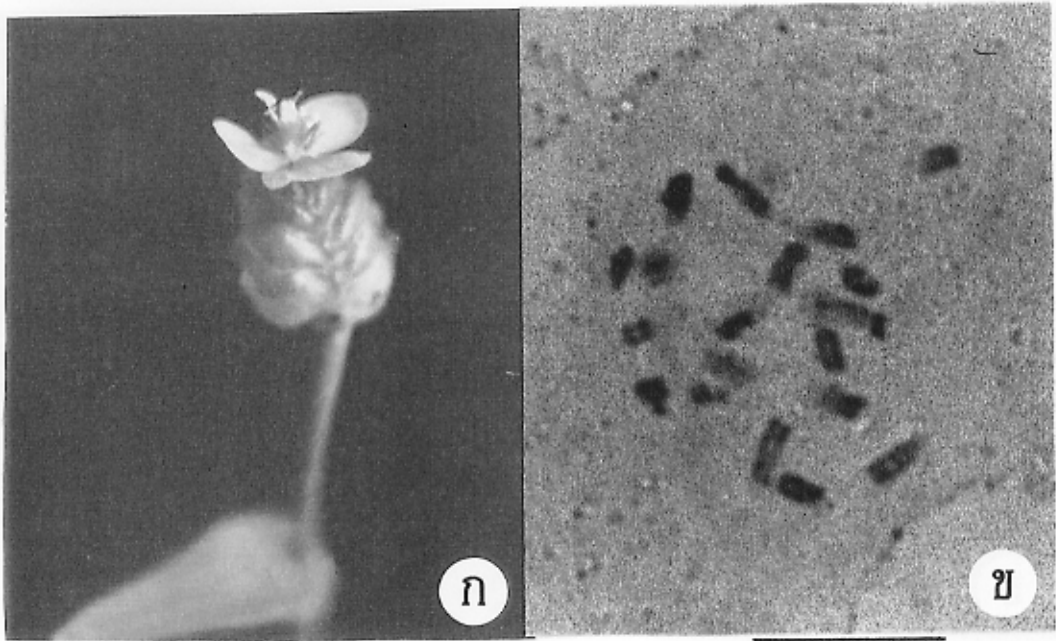
รูปที่ 15 *Murdannia gigantea* (Vahl.) Brueck.

ก. ช่อดอก ข. โครโมโซม ($2n=36$, สเกล=10 ไมครอน)



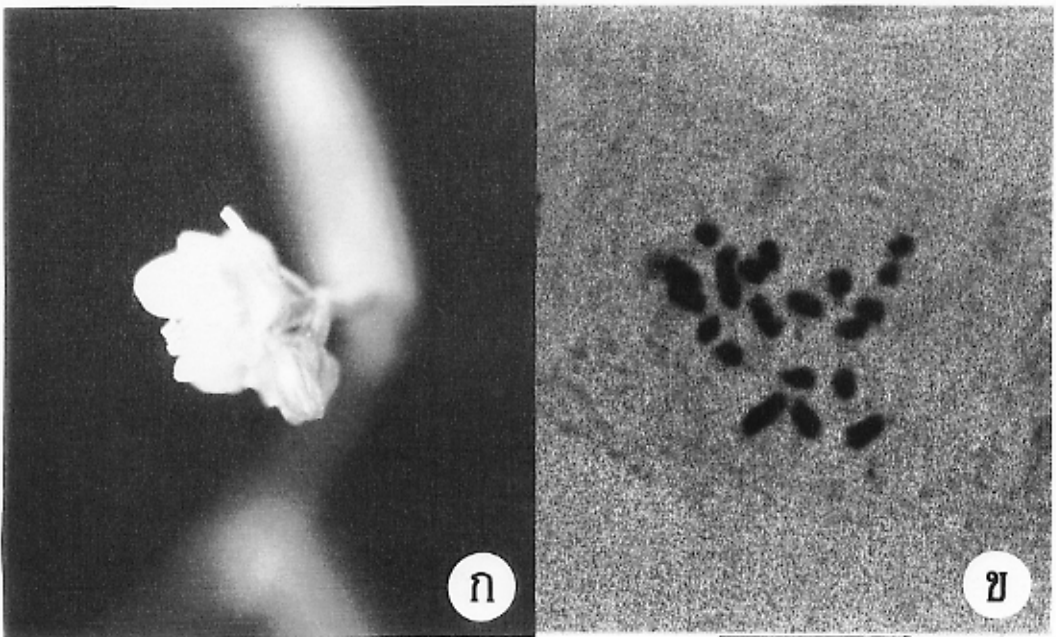
รูปที่ 16 *Murdannia hookeri* (C.B. Clarke) Brueck.

ก. ช่อดอก ข. โครโมโซม ($2n=40$, สเกล=10 ไมครอน)



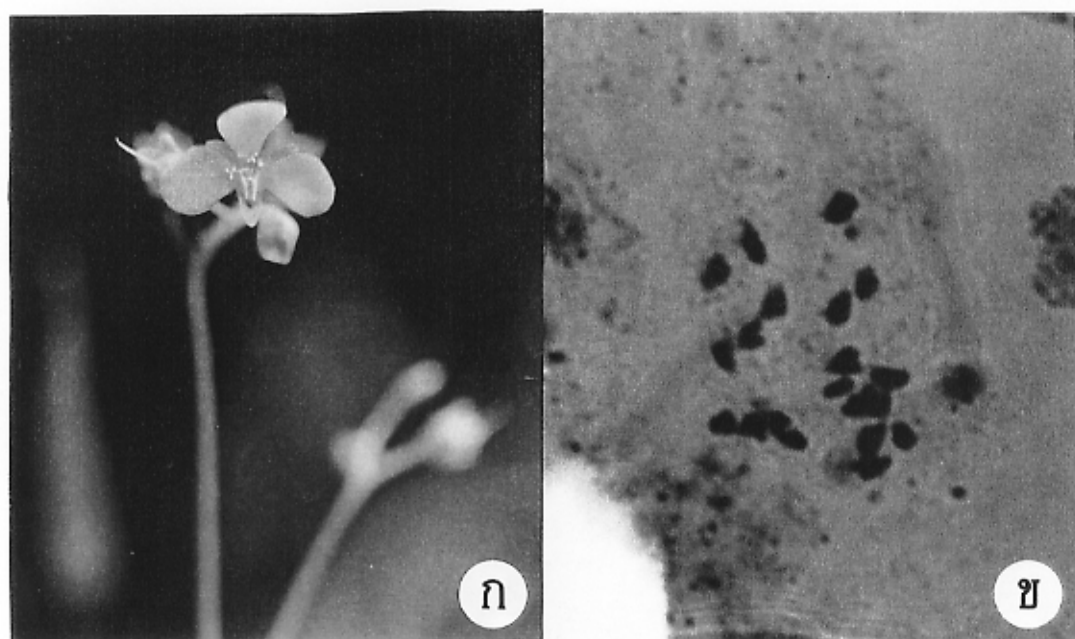
รูปที่ 17 *Murdannia loriformis* (Hassk.) R.S. Rao & Kamm.

ก. ช่อดอก ข. โครโมโซม ($2n=18$, สเตล=10 ไมครอน)



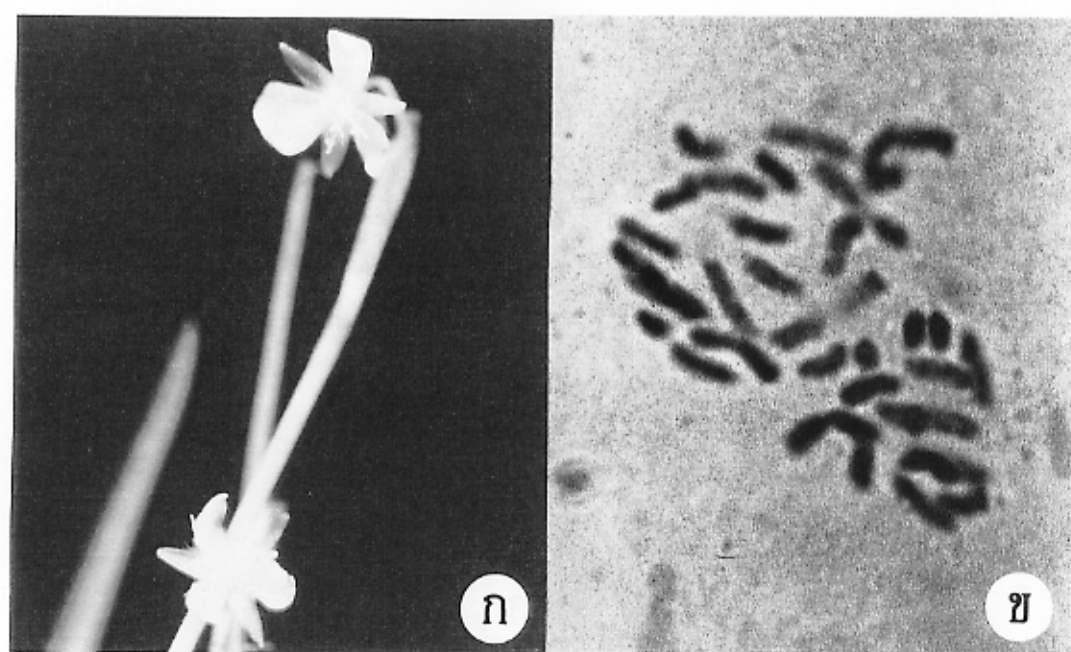
รูปที่ 18 *Murdannia medica* (Lour.) D.Y. Hong

ก. ช่อดอก ข. โครโมโซม ($2n=20$, สเตล=10 ไมครอน)



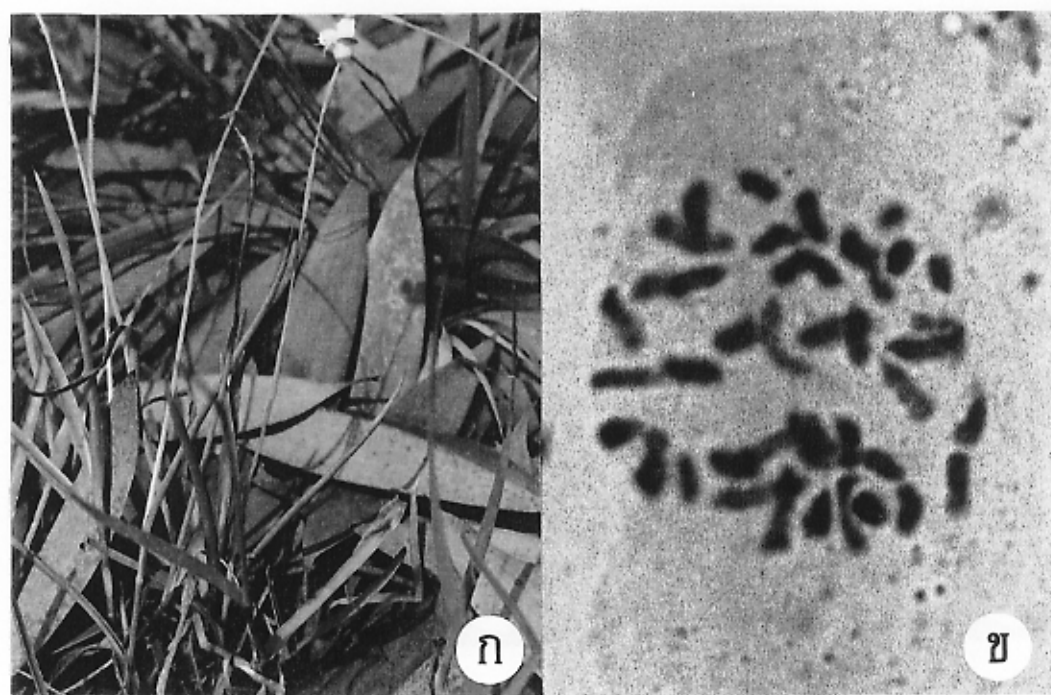
รูปที่ 19 *Murdannia nudiflora* (Linn.) Brenan

ก. ช่อดอก ข. โครโมโซม ($2n=20$, สเกล=10 ไมครอน)



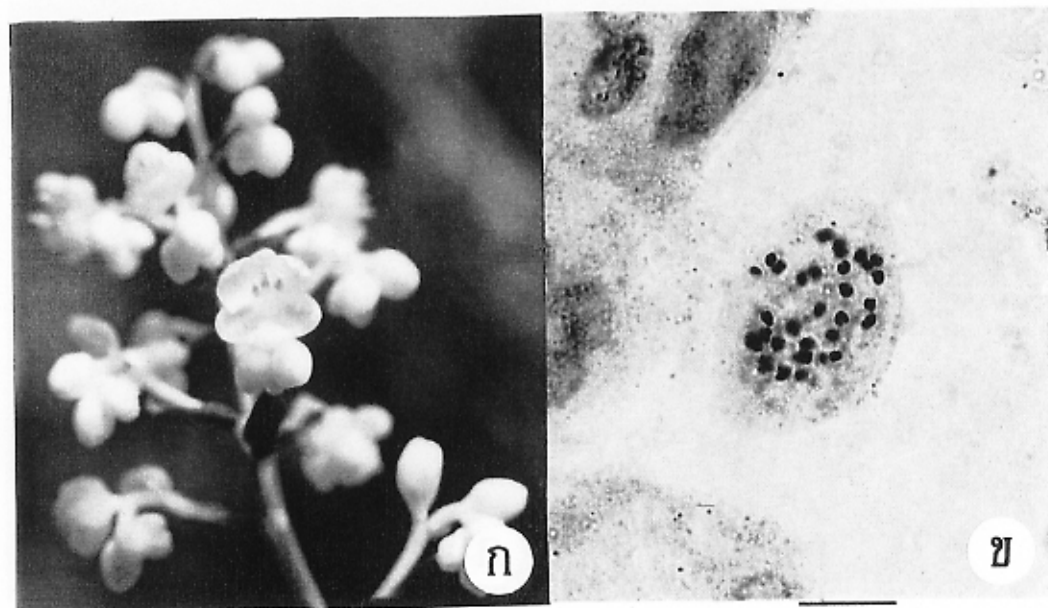
รูปที่ 20 *Murdannia vaginata* (Linn.) Brueck. (ดอกสีม่วง)

ก. ช่อดอก ข. โครโมโซม ($2n=40$, สเกล=10 ไมครอน)



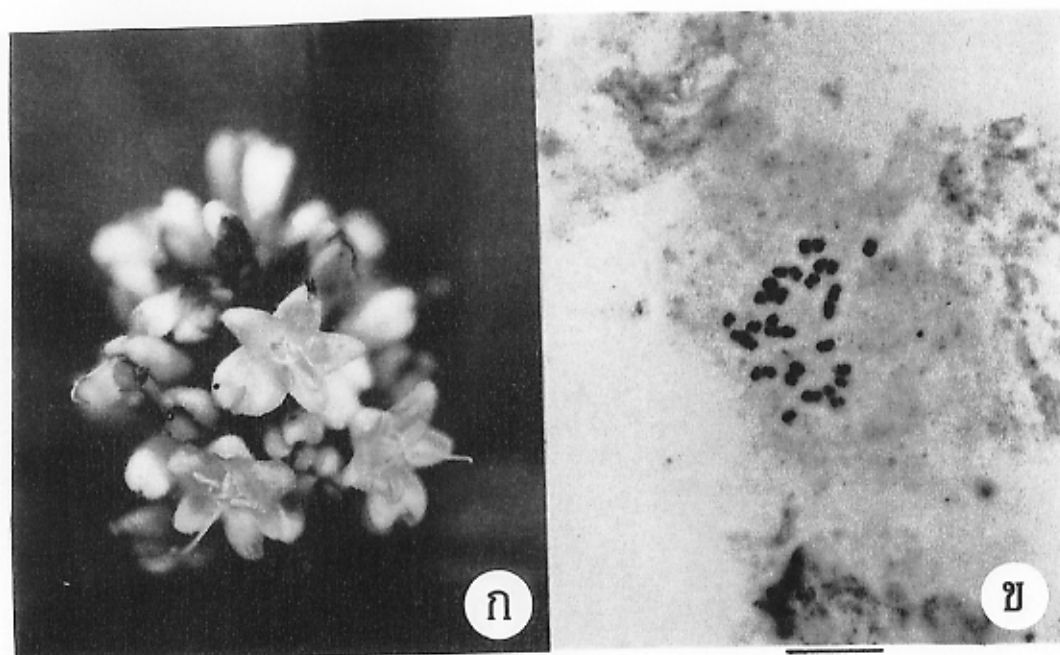
รูปที่ 21 *Murdannia vaginata* (Linn.) Brueck. (ดอกสีขาว)

ก. ลำต้นและช่อดอก ข. โครโมโซม ($2n=40$, สเกล=10 ไมครอน)



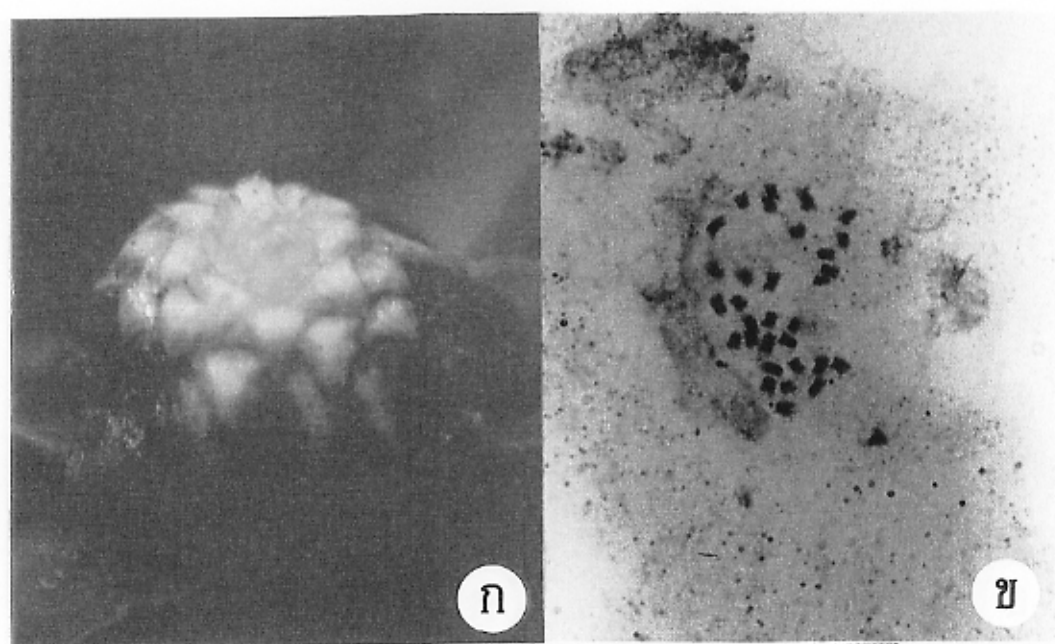
รูปที่ 22 *Pollia* cf. *hasskarlii* R.S. Rao

ก. ช่อดอก ข. โครโมโซม ($2n=30$, สเกล=10 ไมครอน)



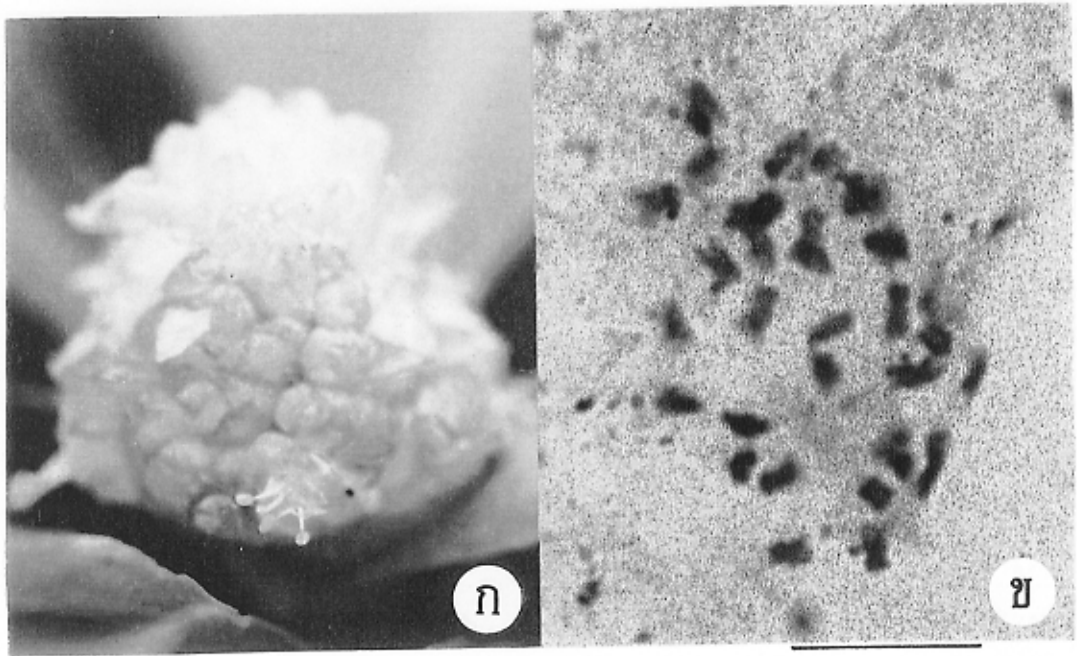
รูปที่ 23 *Pollia* cf. *secundiflora* (Blume) R.C. Bakh.

ก. ช่อดอก ข. โครโมโซม ($2n=32$, สเกล=10 ไมครอน)



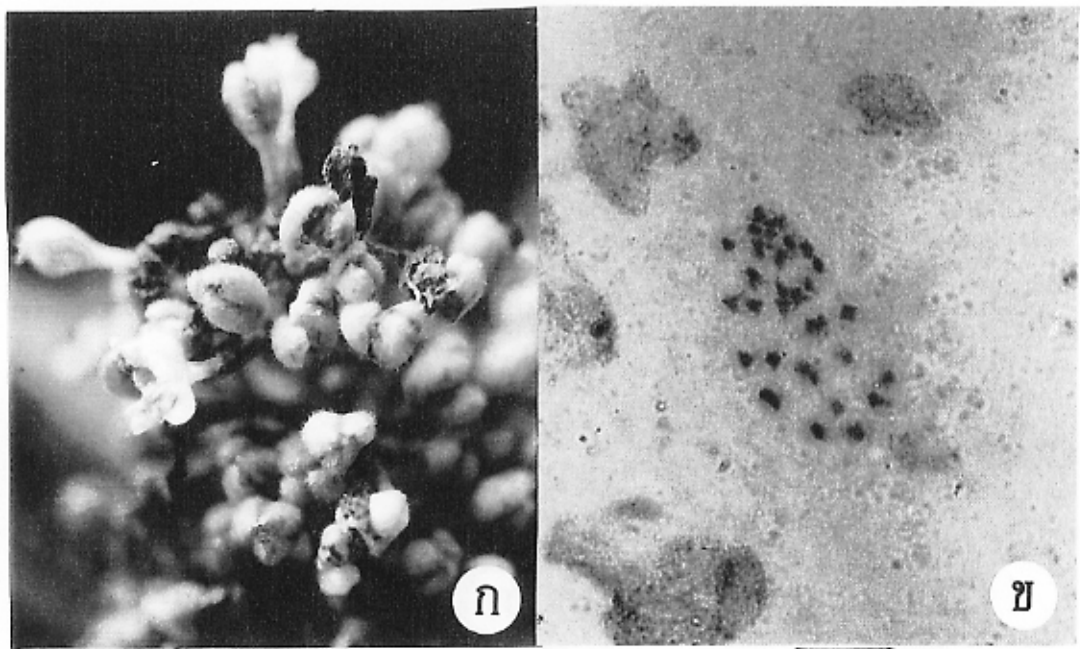
รูปที่ 24 *Pollia* *siamensis* (Craib) Faden ex D.Y. Hong

ก. ช่อดอก ข. โครโมโซม ($2n=32$, สเกล=10 ไมครอน)



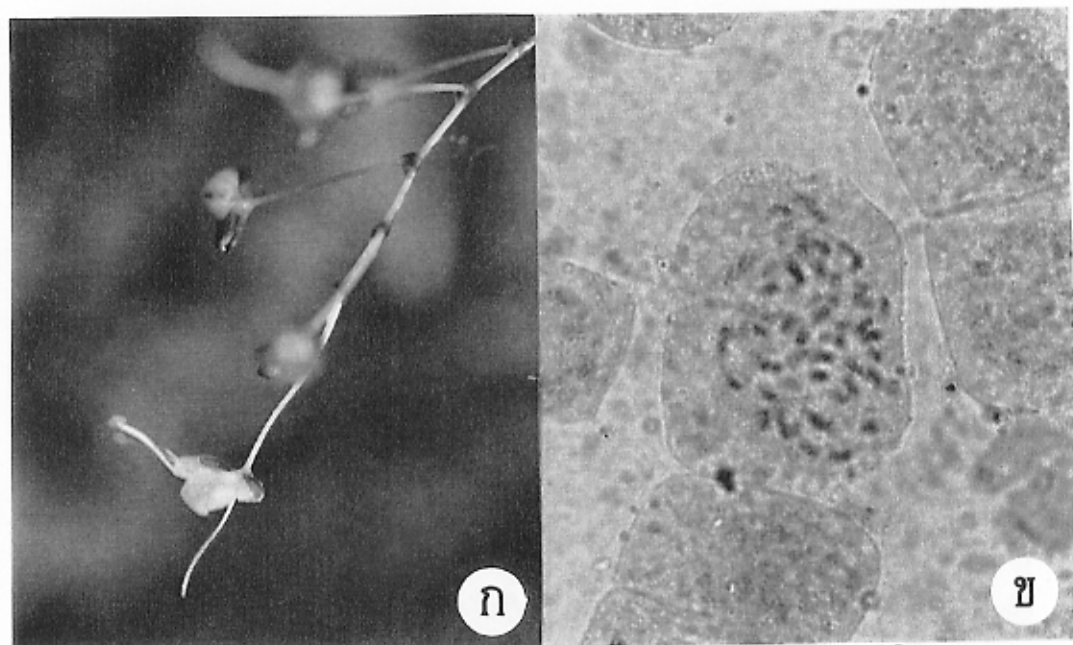
รูปที่ 25 *Pollia sumatrana* Hassk.

ก. ช่อดอก ข. โครโมโซม ($2n=30$, สเกล=10 ไมครอน)



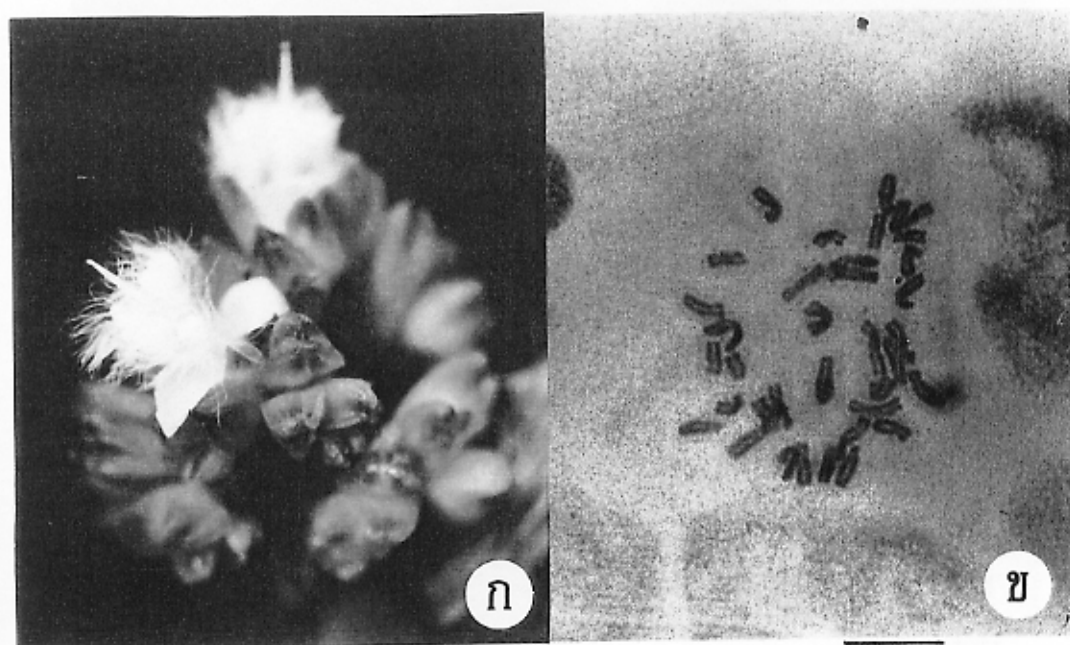
รูปที่ 26 *Pollia thyrsoiflora* (Blume) Endley ex Hassk.

ก. ช่อดอก ข. โครโมโซม ($2n=32$, สเกล=10 ไมครอน)



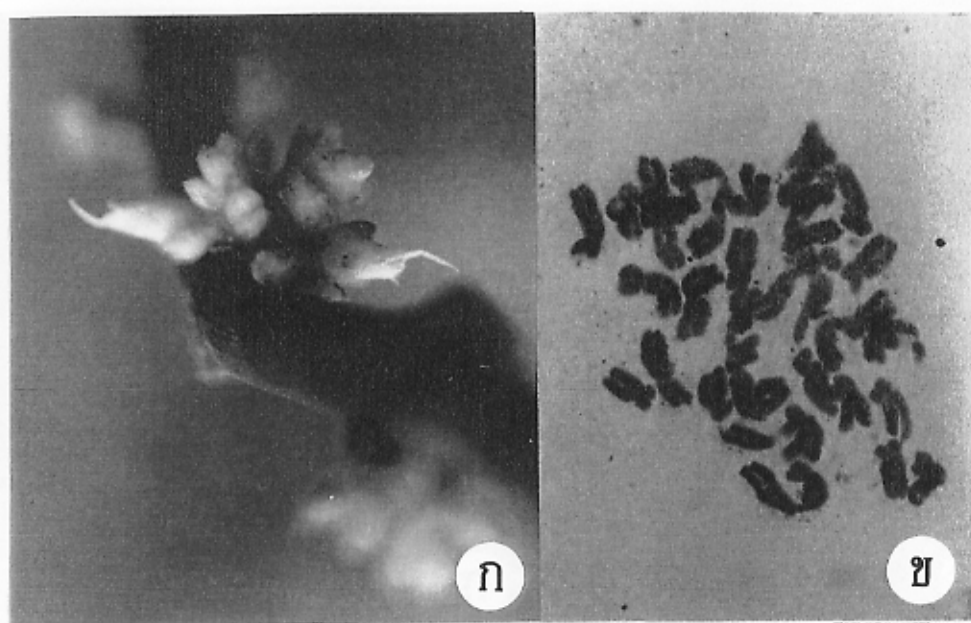
รูปที่ 27 *Rhopalephora scaberrima* (Blume) Faden

ก. ช่อดอก ข. โครโมโซม ($2n=58$, สเตล=10 ไมครอน)



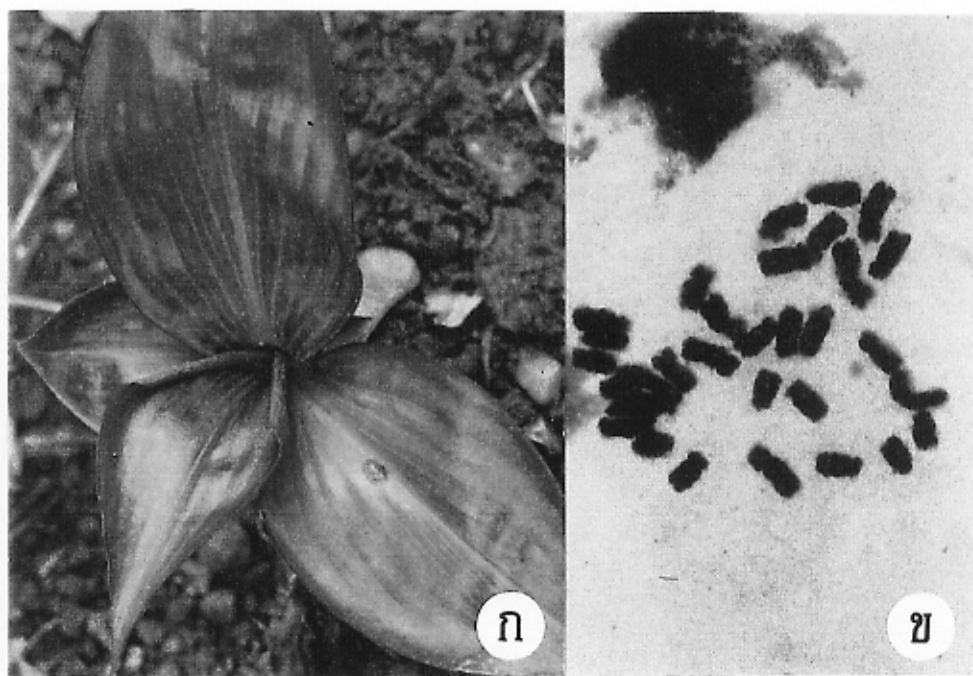
รูปที่ 28 *Amischotolype glabrata* Hassk.

ก. ช่อดอก ข. โครโมโซม ($2n=36$, สเตล=10 ไมครอน)



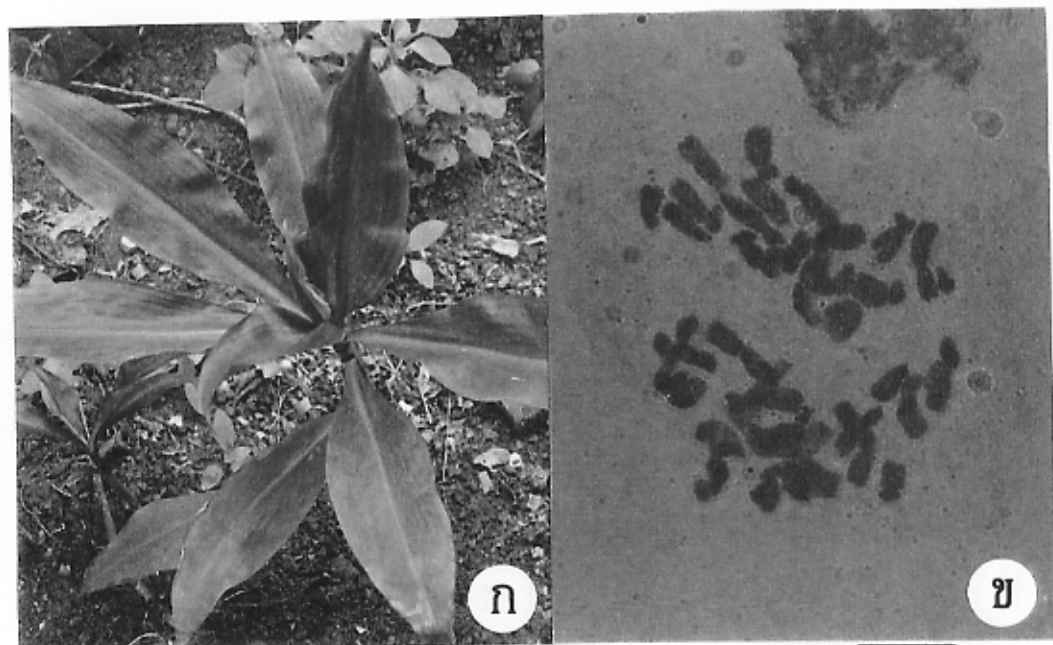
รูปที่ 29 *Amischotolype gracilis* Ridl.

ก. ช่อดอก ข. โครโมโซม ($2n=38$, สเกล=10 ไมครอน)



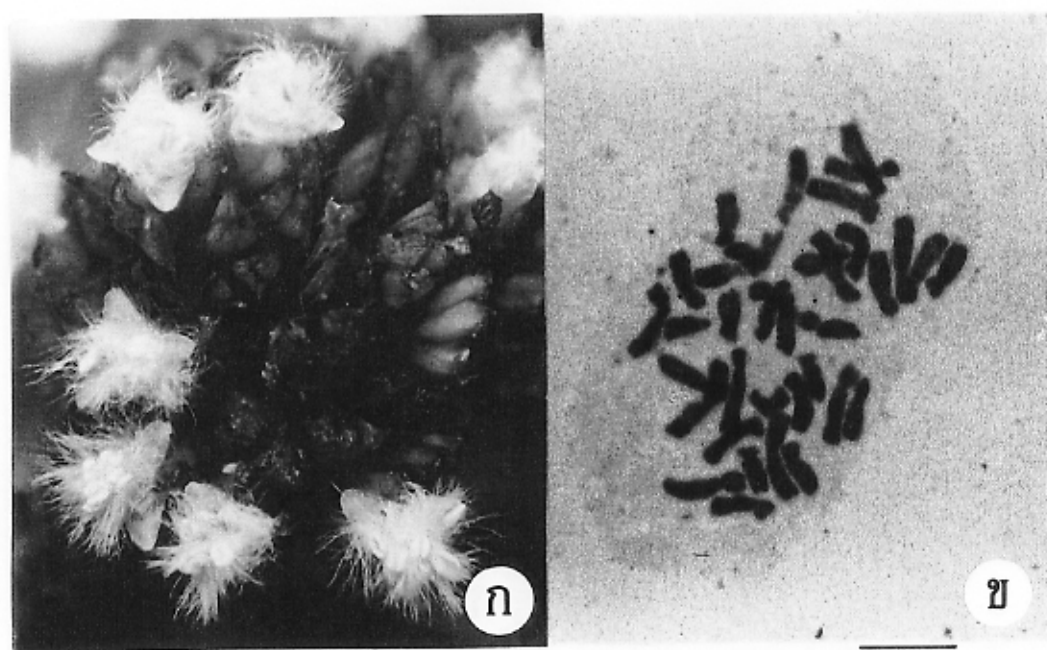
รูปที่ 30 *Amischotolype hispida* (A. Rich.) D.Y. Hong

ก. ยอดต้นอ่อน ข. โครโมโซม ($2n=30$, สเกล=10 ไมครอน)



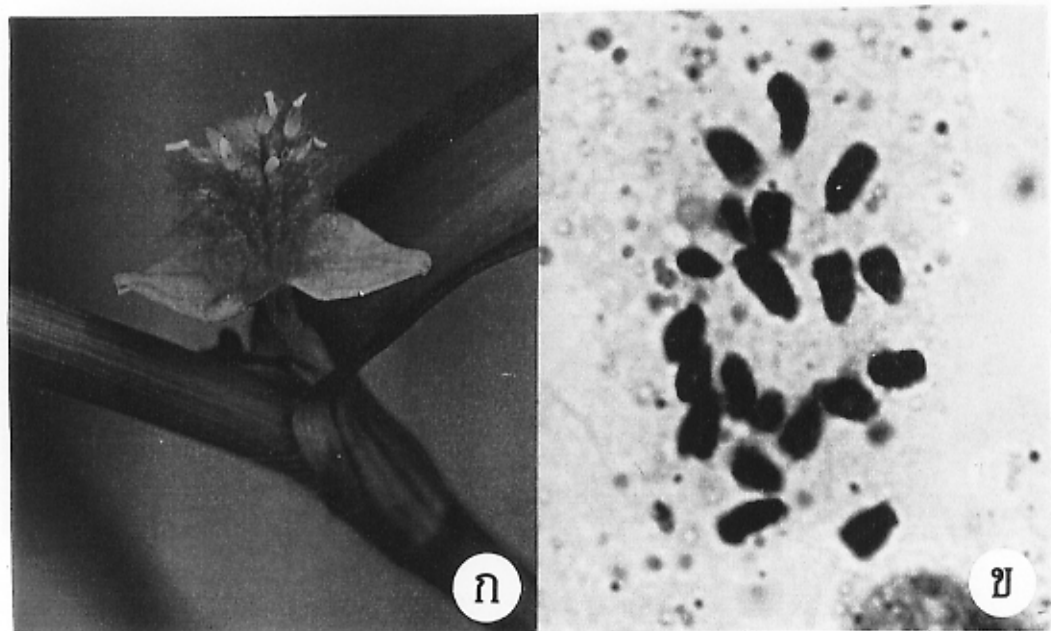
รูปที่ 31 *Amischtotype marginata* Hassk.

ก. ต้นพืช ข. โครโมโซม ($2n=36$, สเกล=10 ไมครอน)



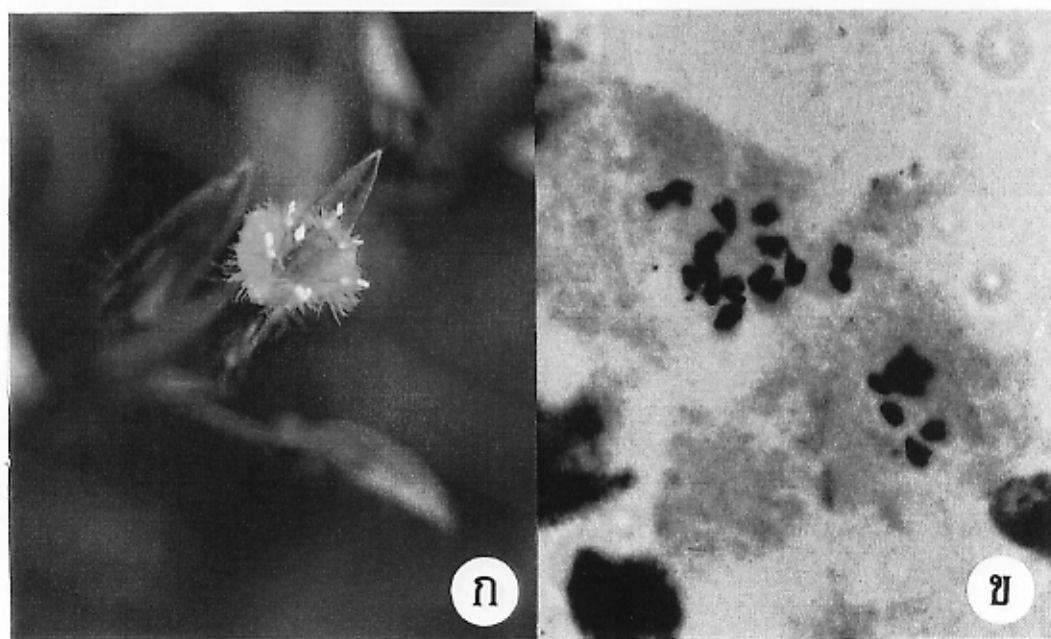
รูปที่ 32 *Amischtotype monosperma* Clarke

ก. ช่อดอก ข. โครโมโซม ($2n=38$, สเกล=10 ไมครอน)



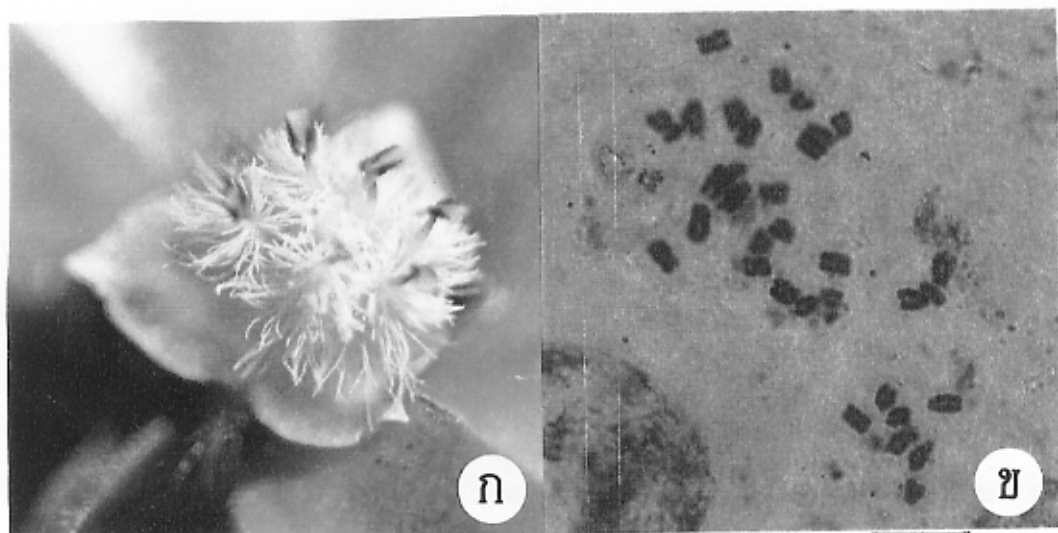
รูปที่ 33 *Cyanotis axillaris* (Linn.) D. Don ex Sweet

ก. ต้นและดอก ข. โครโมโซม ($2n=20$, สเกล=10 ไมครอน)



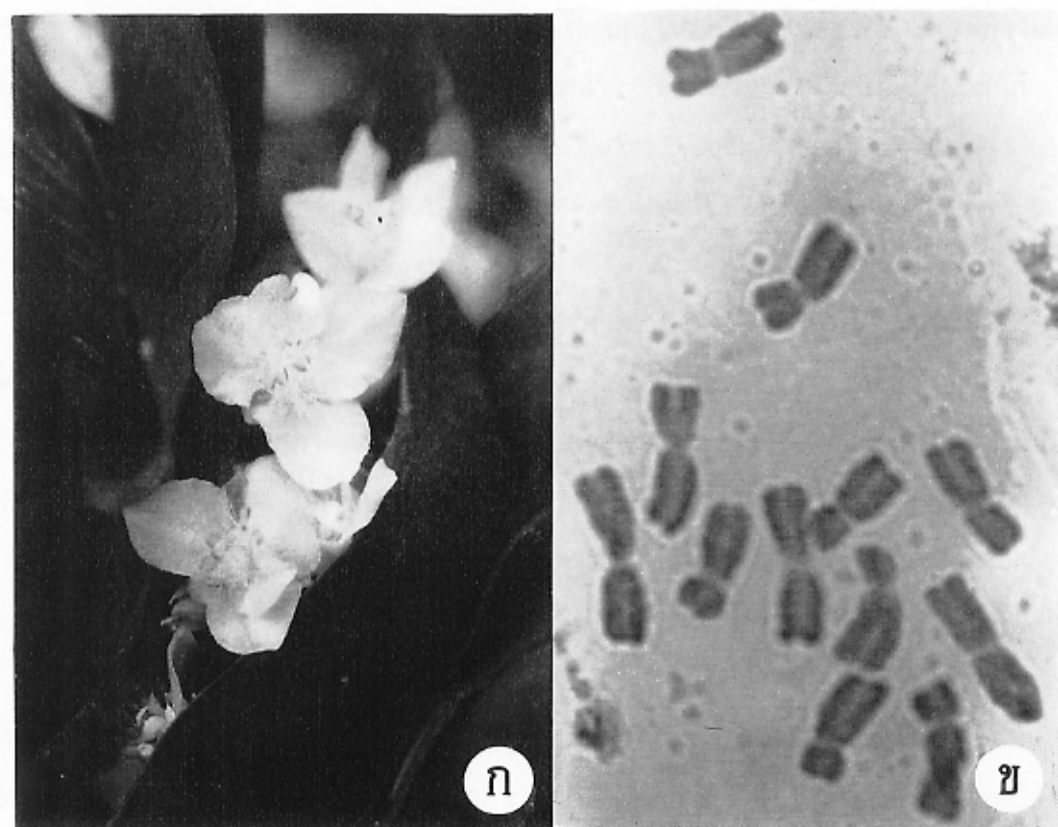
รูปที่ 34 *Cyanotis cristata* (Linn.) D. Don

ก. ช่อดอก ข. โครโมโซม ($2n=24$, สเกล=10 ไมครอน)



รูปที่ 35 *Cyanotis vaga* (Lour.) Sch. & J.H. Sch.

ก. ดอก ข. โครโมโซม ($2n=34$, สเตล=10 ไมครอน)



รูปที่ 36 *Tradescantia spathacea* Swartz

ก. ช่อดอก ข. โครโมโซม ($2n=12$, สเตล=10 ไมครอน)