

บทที่ 4

ผลการวิจัย

การประเมินค่าความสูญเสียที่เกิดขึ้นจากอุบัติเหตุจราจรทางบกจังหวัดสงขลา ปี พ.ศ.2547 ในรูปของตัวเงินจากความสูญเสียที่เกิดขึ้นทั้ง 3 กลุ่ม ประกอบด้วยกลุ่มที่เกี่ยวข้องกับมนุษย์ กลุ่มที่เกี่ยวข้องกับทรัพย์สินที่เสียหายและกลุ่มความสูญเสียทั่วไป รวมถึงค่าความสูญเสียจากอุบัติเหตุจราจรทางบกในช่วงเทศกาลสงกรานต์ประจำปี พ.ศ. 2547 และเทศกาลปีใหม่ ปี พ.ศ. 2548

4.1 จำนวนผู้ประสบอุบัติเหตุจราจรทางบก

จากการรวบรวมข้อมูลจำนวนผู้ประสบอุบัติเหตุจราจรทางบกของจังหวัดสงขลา ปี พ.ศ. 2547 จากโรงพยาบาลสังกัดภาครัฐและเอกชนในจังหวัดสงขลาทั้งสิ้น จำนวน 22 แห่ง จำแนกตามระดับความรุนแรงของผู้ประสบอุบัติเหตุ พบว่าอัตราส่วนเฉลี่ยของผู้ประสบอุบัติเหตุจราจรที่เสียชีวิตต่อบาดเจ็บสาหัสต่อบาดเจ็บเล็กน้อยและต่อพิการ จะได้เท่ากับ 1 ต่อ 15 ต่อ 51 ต่อ 0.60 ตามลำดับ ดังรายละเอียดในตารางที่ 4.1 และจำนวนผู้ประสบอุบัติเหตุจราจรทางบกจำแนกรายโรงพยาบาลได้แสดงไว้ในภาคผนวก ก1

ตารางที่ 4.1 จำนวนผู้ประสบอุบัติเหตุจราจรทางบกจังหวัดสงขลา พ.ศ. 2547

ผู้เสียชีวิต	ผู้บาดเจ็บสาหัส	ผู้บาดเจ็บเล็กน้อย	ผู้พิการ
495 ราย	7,351 ราย	25,483 ราย	301 ราย
รวมผู้ประสบอุบัติเหตุจราจรทางบกทั้งสิ้นจำนวน 33,630 ราย			

ที่มา : รวบรวมจากโรงพยาบาลสังกัดภาครัฐและเอกชนในจังหวัดสงขลา

4.2 จำนวนอุบัติเหตุจราจรทางบก

จำนวนครั้งการเกิดอุบัติเหตุจราจรตามระดับความรุนแรง ได้จัดเก็บรวบรวมข้อมูลจากบันทึกสารบบคดีอุบัติเหตุจราจรทางบกของตำรวจในเขตเมืองจากสถานีตำรวจภูธรอำเภอหาดใหญ่ และในเขตนอกเมืองจากสถานีตำรวจภูธรตำบลทุ่งลุงและสถานีตำรวจภูธรตำบลคลองแงะ ซึ่งเป็นข้อมูลระหว่าง ปี พ.ศ. 2544 ถึง ปี พ.ศ. 2548 จำนวนทั้งสิ้น 1,179 คดี นำมา

วิเคราะห์คำนวณหาจำนวนเฉลี่ยผู้ประสบอุบัติเหตุต่อครั้งการเกิดอุบัติเหตุจราจรตามระดับความรุนแรง เพื่อเป็นต้นแบบสำหรับการคำนวณจำนวนครั้งการเกิดอุบัติเหตุจราจรทั้งหมดของจังหวัดสงขลา รายละเอียดผลการคำนวณได้แสดงไว้ในตารางที่ 4.2

ตารางที่ 4.2 จำนวนเฉลี่ยผู้ประสบอุบัติเหตุต่อครั้งการเกิดอุบัติเหตุจราจรทางบก

ระดับความรุนแรง ของอุบัติเหตุ	จำนวนเฉลี่ยผู้ประสบอุบัติเหตุตามระดับความรุนแรง (รายต่อครั้ง)			
	ผู้เสียชีวิต	ผู้บาดเจ็บ สาหัส	ผู้บาดเจ็บ เล็กน้อย	เฉลี่ยรวม
กรณีเสียชีวิต	1.17	0.70	0.24	2.10
กรณีบาดเจ็บสาหัส	-	1.28	0.67	1.95
กรณีบาดเจ็บเล็กน้อย	-	-	1.58	1.58

ต้นแบบจำนวนเฉลี่ยผู้ประสบเหตุต่อครั้งการเกิดอุบัติเหตุจราจรตามระดับความรุนแรงจากตารางที่ 4.1 นำมาคำนวณจำนวนครั้งอุบัติเหตุจราจรทั้งหมดของจังหวัดสงขลาปี พ.ศ. 2547 โดยประมาณการจากจำนวนผู้ประสบอุบัติเหตุจราจรทั้งหมดของจังหวัดสงขลาในปีเดียวกันตามระดับความรุนแรงจากหัวข้อที่ 4.1 พบว่าอุบัติเหตุที่มีผู้เสียชีวิต ผู้บาดเจ็บสาหัส (ที่พิการและไม่พิการ) และผู้บาดเจ็บเล็กน้อย มีจำนวน 423 ครั้ง 5,512 ครั้ง 13,727 ครั้งตามลำดับและจำนวนครั้งอุบัติเหตุที่ทำให้เกิดมีผู้พิการเทียบสัดส่วนได้จากจำนวนผู้พิการต่อผู้บาดเจ็บสาหัส พบว่ามีสัดส่วนเท่ากับ 1 ต่อ 24.42 นำไปจำแนกจากจำนวนอุบัติเหตุที่มีผู้บาดเจ็บสาหัส 5,512 ครั้งได้เป็น 217 ครั้งสำหรับอุบัติเหตุที่มีผู้บาดเจ็บสาหัสจนพิการและ 5,295 ครั้งสำหรับอุบัติเหตุที่มีผู้บาดเจ็บสาหัสที่ไม่พิการ

สำหรับจำนวนครั้งอุบัติเหตุที่มีทรัพย์สินเสียหายอย่างเดียวนั้น ในการวิจัยครั้งนี้ได้ใช้สัดส่วนระหว่างจำนวนอุบัติเหตุที่มีผู้บาดเจ็บเล็กน้อยต่ออุบัติเหตุที่มีทรัพย์สินเสียหายอย่างเดียวจากการรวบรวมข้อมูลบันทึกสารบบคดีอุบัติเหตุจราจรทางบกของตำรวจตามหัวข้อที่ 4.1 พบว่ามีค่าเท่ากับ 1 ต่อ 2.45 ซึ่งจะได้จำนวนเท่ากับ 33,631 ครั้งจากอุบัติเหตุที่มีทรัพย์สินเสียหายอย่างเดียว และจำนวนครั้งการเกิดอุบัติเหตุจราจรทางบกตามระดับความรุนแรงของจังหวัดสงขลาปี พ.ศ. 2547 สามารถสรุปได้ดังตารางที่ 4.3 และอัตราส่วนเฉลี่ยอุบัติเหตุจราจรจากกรณีที่มีผู้เสียชีวิตต่อกรณีมีผู้บาดเจ็บสาหัส (พิการและไม่พิการ) ต่อกรณีมีผู้บาดเจ็บเล็กน้อยและต่อกรณีที่มีทรัพย์สินเสียหายอย่างเดียว จะได้เท่ากับ 1 ต่อ 13 ต่อ 33 ต่อ 80 ตามลำดับ

ตารางที่ 4.3 จำนวนครั้งการเกิดอุบัติเหตุจราจรทางบกจังหวัดสงขลา พ.ศ.2547

ระดับความรุนแรงของอุบัติเหตุ	จำนวนอุบัติเหตุจราจร (ครั้ง)	
กรณีเสียชีวิต	423	
กรณีบาดเจ็บสาหัสจนพิการ	217	5,512
กรณีบาดเจ็บสาหัส (ไม่พิการ)	5,295	
กรณีบาดเจ็บเล็กน้อย	13,727	
กรณีทรัพย์สินเสียหายอย่างเดียว	33,631	
รวมอุบัติเหตุจราจรทางบกทั้งสิ้นจำนวน 53,293 ครั้ง		

4.3 ผลการคำนวณมูลค่าความสูญเสียจากอุบัติเหตุจราจรทางบกต่อหน่วย

มูลค่าความสูญเสียต่อหน่วย จำแนกออกเป็น 3 กลุ่ม ได้แก่ กลุ่มแรกที่เกี่ยวข้องกับมนุษย์ ประกอบด้วย ค่าใช้จ่ายจากหน่วยการแพทย์ฉุกเฉิน ค่าใช้จ่ายจากการรักษาพยาบาล ค่าการสูญเสียความสามารถในการผลิต ค่าใช้จ่ายจากการรักษาในระยะยาว และค่าความสูญเสียเชิงคุณภาพชีวิต กลุ่มที่สองเกี่ยวข้องกับทรัพย์สินเสียหายประกอบด้วย ค่าใช้จ่ายจากยานพาหนะและค่าใช้จ่ายจากทรัพย์สินอื่นที่เสียหาย กลุ่มสุดท้ายความสูญเสียทั่วไป ประกอบด้วย ค่าใช้จ่ายจากการจัดการประกันภัย ค่าใช้จ่ายจากการจัดการตำรวจ ค่าใช้จ่ายจากการดำเนินการของศาล ค่าใช้จ่ายจากหน่วยกู้ภัยฉุกเฉิน และค่าความล่าช้าในการเดินทาง ซึ่งผลการคำนวณมูลค่าความสูญเสียต่อหน่วยดังกล่าว มีรายละเอียดดังต่อไปนี้

4.3.1 กลุ่มที่เกี่ยวข้องกับมนุษย์

4.3.1.1 ค่าใช้จ่ายจากหน่วยการแพทย์ฉุกเฉิน

จากการจัดเก็บรวบรวมข้อมูลที่เกี่ยวข้องกับต้นทุนค่าใช้จ่ายจากการรักษาพยาบาลผู้บาดเจ็บ ณ.จุดเกิดเหตุ (Pre Hospital Care) รวมถึงขณะนำส่งโรงพยาบาลเฉพาะกรณีที่มีผู้ได้รับบาดเจ็บสาหัสหรือเสียชีวิต โดยหน่วยการแพทย์ฉุกเฉิน จากโรงพยาบาลศูนย์หาดใหญ่ ซึ่งเป็นกรณีศึกษางานวิจัยครั้งนี้ และได้จำแนกตามต้นทุนค่าใช้จ่ายออกเป็น 3 กลุ่ม ได้แก่ ต้นทุนค่าแรงงาน ต้นทุนค่าวัสดุและต้นทุนค่าลงทุน ตามแบบบันทึกข้อมูลในภาคผนวก ก1 จากการให้บริการระดับสูง (ALS) ดังรายละเอียดของการคำนวณได้แสดงไว้ในภาคผนวก ข1 ต้นทุนรวมค่าใช้จ่ายจากหน่วยการแพทย์ฉุกเฉิน สามารถสรุปได้ดังตารางที่ 4.4

ตารางที่ 4.4 สรุปผลการคำนวณค่าใช้จ่ายจากหน่วยการแพทย์ฉุกเฉิน

ระดับการให้บริการ หน่วยการแพทย์ฉุกเฉิน	ต้นทุนต่อครั้งในการออกปฏิบัติงาน (บาทต่อครั้ง)			ต้นทุนรวม (บาทต่อครั้ง)
	ต้นทุน ค่าแรงงาน	ต้นทุน ค่าวัสดุ	ต้นทุน ค่าลงทุน	
การให้บริการระดับสูง (ALS)	865	1,000	541	2,406

จำนวนครั้งการออกให้บริการหน่วยการแพทย์ฉุกเฉินได้จัดเก็บรวบรวมจากระบบฐานข้อมูลของศูนย์เรนทร กระทรวงสาธารณสุข ซึ่งเป็นหน่วยงานที่จัดบันทึกข้อมูลการให้บริการหน่วยการแพทย์ฉุกเฉินทุกจังหวัดทั่วประเทศ พบว่าจังหวัดสงขลาในปี พ.ศ. 2547 การออกให้บริการระดับสูงหรือ ALS มีจำนวนทั้งสิ้น 1,304 ครั้ง ซึ่งเป็นกรณีอุบัติเหตุที่มีผู้เสียชีวิตจำนวน 234 ครั้งและกรณีอุบัติเหตุที่มีผู้บาดเจ็บสาหัสจำนวน 1,095 ครั้ง สามารถสรุปได้ดังตารางที่ 4.5

ตารางที่ 4.5 จำนวนครั้งการให้บริการหน่วยการแพทย์ฉุกเฉินจังหวัดสงขลา พ.ศ. 2547

ระดับความรุนแรงของอุบัติเหตุ	จำนวนครั้งการออก ให้บริการหน่วยการแพทย์ฉุกเฉิน (ครั้ง)
กรณีเสียชีวิต	234
กรณีบาดเจ็บสาหัส	1,095
รวม	1,304

4.3.1.2 ค่าใช้จ่ายจากการรักษาพยาบาล

จัดเก็บรวบรวมข้อมูลจากส่วนต่างๆ ที่เกี่ยวข้องกับกระบวนการรักษาพยาบาลผู้บาดเจ็บจากอุบัติเหตุจราจรในโรงพยาบาลศูนย์หาดใหญ่ (Hospital Care) ซึ่งประกอบด้วยหน่วยแรกรับผู้บาดเจ็บ คือ ห้องอุบัติเหตุ-ฉุกเฉิน และหน่วยรับผู้บาดเจ็บไว้รักษา คือ แผนกผู้ป่วยหนัก (Intensive Care Unit หรือ ICU) และแผนกผู้ป่วยใน (Inpatient Department หรือ IPD) ประกอบด้วย แผนกศัลยกรรมทั่วไป แผนกศัลยกรรมกระดูกและข้อ แผนกศัลยกรรมประสาทและแผนกศัลยกรรมประสาท รวมไปถึงกรณีผู้บาดเจ็บจากอุบัติเหตุจราจรที่เสียชีวิตภายในโรงพยาบาล และได้จำแนกตามต้นทุนออกเป็น 3 กลุ่มประกอบด้วย ต้นทุนค่าแรงงาน ต้นทุนค่าวัสดุ และต้นทุนค่าลงทุน รายละเอียดการคำนวณได้แสดงไว้ในภาคผนวก ข1 และต้นทุนรวมค่าใช้จ่ายจากการรักษาพยาบาลในแต่ละหน่วยงานภายในโรงพยาบาล สามารถสรุปได้ดังตารางที่ 4.6

ตารางที่ 4.6 ผลการคำนวณค่าใช้จ่ายการรักษาพยาบาลของหน่วยงานภายในโรงพยาบาล

หน่วยงานภายในโรงพยาบาล	ต้นทุน ค่าแรงงาน	ต้นทุน ค่าวัสดุ	ต้นทุน ค่าลงทุน	ต้นทุนรวม (บาทต่อราย)
ห้องอุบัติเหตุ-ฉุกเฉิน	138	542	2	682
แผนกผู้ป่วยหนัก	17,349	54,676	278	72,303
แผนกศัลยกรรมทั่วไป	1,725	18,471	26	20,222
แผนกศัลยกรรมกระดูกและข้อ	2,219	19,704	46	21,969
แผนกศัลยกรรมประสาท	1,665	9,319	27	11,010
แผนกกายภาพบำบัด	47	1,350	7	1,404
ผู้บาดเจ็บที่เสียชีวิตจากการ รักษาภายในโรงพยาบาล	470	10,576	26	11,072

ค่าใช้จ่ายในการรักษาพยาบาลที่เกิดขึ้นต่อราย ตามระดับความรุนแรงของผู้ประสบอุบัติเหตุ จะพิจารณาจากการเข้ารับรักษาพยาบาลตามหน่วยงานต่างๆที่เกี่ยวข้องภายในโรงพยาบาล สรุปได้ดังตารางที่ 4.7 และจำนวนผู้ประสบอุบัติเหตุจราจรสำหรับประเมินค่าความสูญเสียรวม ดังตารางที่ 4.1

ตารางที่ 4.7 สรุปผลการคำนวณค่าใช้จ่ายจากการรักษาพยาบาล

ค่าใช้จ่ายการรักษาพยาบาลผู้บาดเจ็บจากอุบัติเหตุจราจร (บาทต่อราย)		
กรณีเสียชีวิต	กรณีบาดเจ็บสาหัส (ที่พิการและไม่พิการ)	กรณีบาดเจ็บเล็กน้อย
11,754	19,952	682

4.3.1.3 ค่าการสูญเสียความสามารถในการผลิต

ค่าการสูญเสียความสามารถในการผลิตจะแบ่งออกเป็น 6 กรณีคือ

1) มูลค่าความสูญเสียจากการขาดงานของผู้เสียชีวิต จากจำนวนผู้เสียชีวิตทั้งหมด 495 ราย มูลค่าความสูญเสียเป็นเงินทั้งสิ้น 882,961,503 บาท เฉลี่ยต่อราย 1,783,761 บาท เพศชายจำนวน 398 ราย มูลค่าความสูญเสียสูงถึง 752,712,435 บาท คิดเป็น 85.25% ของมูลค่าความสูญเสียทั้งหมดและเฉลี่ยต่อราย 1,891,237 บาท ขณะที่เพศหญิงมีจำนวน 97 ราย มูลค่าความสูญเสีย 130,249,068 บาท หรือคิดเป็น 14.75% เฉลี่ยต่อราย 1,342,774 บาท รายละเอียดได้แสดงไว้ในตารางที่ 4.8 และรายละเอียดของการคำนวณแสดงไว้ในภาคผนวก ข1

ตารางที่ 4.8 มูลค่าความสูญเสียจากการขาดงานของผู้เสียชีวิต

ช่วงอายุ (ปี)	มูลค่าความสูญเสียจากการขาดงานของผู้เสียชีวิต (บาท)		
	เพศชาย	เพศหญิง	รวม
0 ถึง 4	8,618,403	-	8,618,403
5 ถึง 9	22,982,409	14,572,687	37,555,096
10 ถึง 14	8,618,403	12,143,906	20,762,309
15 ถึง 19	164,298,567	7,062,945	171,361,512
20 ถึง 24	190,993,254	23,682,758	214,676,012
25 ถึง 29	127,953,168	25,112,456	153,065,624
30 ถึง 34	86,142,076	18,630,409	104,772,485
35 ถึง 39	59,733,634	11,543,133	71,276,767
40 ถึง 44	42,021,459	5,921,104	47,942,563
45 ถึง 49	24,017,932	2,768,962	26,786,894
50 ถึง 54	8,648,107	5,317,422	13,965,529
55 ถึง 59	6,375,079	2,072,980	8,448,059
60 ถึง 64	2,309,944	1,420,305	3,730,249
65 ขึ้นไป	-	-	-
รวม	752,712,435	130,249,068	882,961,503
เฉลี่ยรายเพศ	1,891,237	1,342,774	3,234,011
เฉลี่ยรวม	1,783,761 บาทต่อราย		

2) มูลค่าความสูญเสียจากการขาดงานของผู้บาดเจ็บสาหัสจนพิการที่ไม่ทำงานจากจำนวนทั้งหมด 193 ราย มูลค่าความสูญเสียทั้งสิ้น 366,022,315 บาท เฉลี่ยต่อราย 1,896,489 บาท เพศชายจำนวน 162 ราย มูลค่าความสูญเสีย 312,098,587 บาท คิดเป็น 85.27% ของมูลค่าความสูญเสียทั้งหมด และเฉลี่ยต่อราย 1,926,534 บาท ขณะที่เพศหญิงจำนวน 31 ราย มูลค่าความสูญเสีย 53,923,728 บาทหรือคิดเป็น 14.73% เฉลี่ย 1,739,475 บาทต่อราย รายละเอียดแสดงไว้ในตารางที่ 4.9

ตารางที่ 4.9 มูลค่าความสูญเสียจากการขาดงานของผู้บาดเจ็บสาหัสจนพิการที่ไม่ทำงาน

ช่วงอายุ (ปี)	มูลค่าความสูญเสียจากการขาดงานของ ผู้บาดเจ็บสาหัสจนพิการที่ไม่ทำงาน (บาท)		
	เพศชาย	เพศหญิง	รวม
0 ถึง 4	11,491,205	-	11,491,205
5 ถึง 9	5,745,602	2,428,781	20,318,289
10 ถึง 14	11,491,205	9,715,125	23,635,111
15 ถึง 19	77,972,201	11,771,575	85,035,146
20 ถึง 24	71,304,148	8,611,912	94,986,906
25 ถึง 29	34,273,170	7,726,910	59,385,626
30 ถึง 34	42,069,386	5,081,021	60,699,795
35 ถึง 39	17,066,752	1,442,892	28,609,885
40 ถึง 44	19,610,014	4,736,883	25,531,118
45 ถึง 49	10,917,242	-	13,686,204
50 ถึง 54	7,075,724	1,994,033	12,393,146
55 ถึง 59	2,451,953	414,596	4,524,933
60 ถึง 64	629,985	-	2,050,290
65 ขึ้นไป	-	-	-
รวม	312,098,587	53,923,728	366,022,315
เฉลี่ยรายเพศ	1,926,534	1,739,475	3,666,010
เฉลี่ยรวม	1,896,489 บาทต่อราย		

3) มูลค่าความสูญเสียจากการขาดงานของผู้บาดเจ็บสาหัสจนพิการทำงานแต่ประสิทธิภาพการทำงานลดลง 30% (วระเวช สุวรรณระดา, 2548) จากจำนวนทั้งหมด 108 ราย มูลค่าความสูญเสียเป็นเงินทั้งสิ้น 62,955,705 บาท เฉลี่ยต่อราย 582,923 บาท เพศชาย 91 ราย มูลค่าความสูญเสีย 54,224,812 บาท คิดเป็น 86.13% ของมูลค่าความสูญเสียทั้งหมด และเฉลี่ยต่อราย 595,877 บาท เพศหญิง 17 รายมูลค่าความสูญเสีย 8,730,893 บาท หรือคิดเป็น 14.87% เฉลี่ย 513,582 บาทต่อราย รายละเอียดได้แสดงไว้ในตารางที่ 4.10

ตารางที่ 4.10 มูลค่าความสูญเสียจากการขาดงานผู้บาดเจ็บสาหัสจนพิการที่ทำงาน

ช่วงอายุ (ปี)	มูลค่าความสูญเสียจากการขาดงาน ของผู้บาดเจ็บสาหัสจนพิการที่ทำงาน (บาท)		
	เพศชาย	เพศหญิง	รวม
0 ถึง 4	1,723,681	-	1,723,681
5 ถึง 9	1,723,681	728,634	2,452,315
10 ถึง 14	1,723,681	1,457,269	3,180,949
15 ถึง 19	13,366,663	2,118,884	15,485,547
20 ถึง 24	12,223,568	1,291,787	13,515,355
25 ถึง 29	6,169,171	1,159,036	7,328,207
30 ถึง 34	7,211,895	508,102	7,719,997
35 ถึง 39	3,072,015	432,867	3,504,883
40 ถึง 44	3,361,717	710,532	4,072,249
45 ถึง 49	1,965,103	-	1,965,103
50 ถึง 54	1,179,287	199,403	1,378,691
55 ถึง 59	441,352	124,379	565,730
60 ถึง 64	62,998	-	62,998
65 ขึ้นไป	-	-	-
รวม	54,224,812	8,730,893	62,955,705
เฉลี่ยรายเพศ	595,877	513,582	1,109,459
เฉลี่ยรวม	582,923 บาทต่อราย		

4) ความสูญเสียจากการขาดงานของผู้บาดเจ็บสาหัส จากจำนวนทั้งหมด 7,351 ราย มูลค่าความสูญเสียเป็นเงินทั้งสิ้น 17,564,604 บาท เฉลี่ยต่อราย 2,389 บาท เพศชาย 5,335 ราย มูลค่าความสูญเสีย 13,803,919 บาท คิดเป็น 78.59 % ของมูลค่าความสูญเสียทั้งหมด เฉลี่ยต่อราย 2,587 บาท และเพศหญิง 2,016 ราย มูลค่าความสูญเสีย 3,760,685 บาท คิดเป็น 21.41% เฉลี่ยต่อราย 1,865 บาท รายละเอียดได้แสดงไว้ในตารางที่ 4.11

ตารางที่ 4.11 มูลค่าความสูญเสียจากการขาดงานของผู้บาดเจ็บสาหัส

ช่วงอายุ (ปี)	มูลค่าความสูญเสียจากการขาดงานของผู้บาดเจ็บสาหัส (บาท)		
	เพศชาย	เพศหญิง	รวม
15 ถึง 19	2,497,906	501,134	2,999,040
20 ถึง 24	2,360,069	398,600	2,758,669
25 ถึง 29	1,772,797	489,706	2,262,503
30 ถึง 34	1,725,380	339,291	2,064,671
35 ถึง 39	1,244,303	368,053	1,612,356
40 ถึง 44	1,181,053	596,103	1,777,156
45 ถึง 49	1,097,739	258,352	1,356,091
50 ถึง 54	781,212	342,411	1,123,623
55 ถึง 59	372,985	170,615	543,600
60 ถึง 64	466,178	185,034	651,212
65 ปี	304,297	111,386	415,683
รวม	13,803,919	3,760,685	17,564,604
เฉลี่ยรายเพศ	2,587	1,865	4,452
เฉลี่ยรวม	2,389 บาทต่อราย		

5) ความสูญเสียจากการขาดงานของผู้บาดเจ็บเล็กน้อย จากจำนวนทั้งหมด 25,483 ราย มูลค่าความสูญเสียเป็นเงินทั้งสิ้น 8,097,788 บาท เฉลี่ยต่อราย 318 บาท เพศชายจำนวน 15,728 ราย มูลค่าความสูญเสีย 5,292,766 บาท คิดเป็น 65.36% ของมูลค่าความสูญเสียทั้งหมด คิดเฉลี่ยต่อราย 337 บาท และเพศหญิงจำนวน 9,755 ราย มีมูลค่าความสูญเสีย 2,805,022 บาท คิดเป็น 34.64% เฉลี่ยต่อราย 288 บาท รายละเอียดได้แสดงไว้ในตารางที่ 4.12

ตารางที่ 4.12 มูลค่าความสูญเสียจากการขาดงานของผู้บาดเจ็บเล็กน้อย

ช่วงอายุ (ปี)	มูลค่าความสูญเสียจากการขาดงานของผู้บาดเจ็บเล็กน้อย (บาท)		
	เพศชาย	เพศหญิง	รวม
15 ถึง 19	1,226,061	619,632	1,845,693
20 ถึง 24	1,145,146	471,303	1,616,449
25 ถึง 29	764,309	430,074	1,194,383
30 ถึง 34	548,092	337,243	885,335
35 ถึง 39	430,296	273,825	704,121
40 ถึง 44	388,091	274,490	662,581
45 ถึง 49	297,329	142,445	439,774
50 ถึง 54	213,339	128,165	341,504
55 ถึง 59	120,243	70,751	190,994
60 ถึง 64	94,396	34,850	129,246
65 ปี	65,464	22,244	87,708
รวม	5,292,766	2,805,022	8,097,788
เฉลี่ยรายเพศ	337	288	625
เฉลี่ยรวม	318 บาทต่อราย		

6) ค่าความสูญเสียจากการขาดงานของญาติพี่น้องหรือผู้อื่นที่ต้องคอย
เฝ้าดูแล แบ่งออกเป็น 2 ส่วนด้วยกันคือ การดูแลผู้พิการและดูแลผู้บาดเจ็บ รายละเอียดดังนี้

การดูแลผู้พิการ แบ่งออกเป็น 2 กรณีด้วยกัน คือผู้ดูแลผู้พิการที่ไม่ทำงานและผู้ดูแล
ผู้พิการที่ทำงานแต่ประสิทธิภาพในการทำงานลดลง 30%

1) ผู้ดูแลผู้พิการที่ไม่ทำงาน

การคำนวณมูลค่าความสูญเสียจากการขาดงานของผู้ดูแลผู้บาดเจ็บสาหัส
จน พิการ อาศัยข้อมูลสัดส่วนผู้ดูแลผู้พิการจากรายงานการสำรวจความพิการและภาวะทุพพลภาพ
ปี พ.ศ. 2545 ของสำนักงานสถิติแห่งชาติ พบว่าสัดส่วนผู้ดูแลต่อผู้พิการกรณีที่ไม่ทำงาน 32.5%
และผลของความสูญเสียของผู้ดูแลผู้พิการกรณีที่ไม่ทำงานเป็นเงินทั้งสิ้น 118,957,252 บาท จาก
จำนวนผู้พิการที่ไม่ทำงานทั้งหมด 193 ราย เฉลี่ยต่อรายผู้ดูแลเป็นเงิน 616,359 บาท เป็นผู้ดูแล
ผู้พิการเพศชาย 162 ราย มูลค่าความสูญเสีย 101,432,041 บาท คิดเป็น 85.27% ของมูลค่า
ความสูญเสียทั้งหมด เฉลี่ยต่อราย 626,124 บาท และความสูญเสียจากการดูแลผู้พิการที่ไม่ทำงาน

เพศหญิง 31 ราย มูลค่าความสูญเสีย 17,525,212 บาท หรือคิดเป็น 14.73% เฉลี่ยต่อรายเท่ากับ 565,329 บาท รายละเอียดได้แสดงไว้ในตารางที่ 4.13

2) ผู้ดูแลผู้พิการที่ทำงานแต่ประสิทธิภาพการทำงานลดลง 30%

จากรายงานการสำรวจความพิการและภาวะทุพพลภาพ ปีพ.ศ. 2545 ของสำนักงานสถิติแห่งชาติพบว่าสัดส่วนผู้ดูแลต่อผู้พิการที่ทำงาน คิดเป็น 4.2% และผลความสูญเสียจากการขาดงานของผู้ดูแลผู้พิการที่ทำงานเป็นเงินทั้งสิ้น 2,644,140 บาท จากจำนวนผู้พิการที่ทำงาน 108 ราย เฉลี่ยต่อราย 24,483 บาท แบ่งเป็นมูลค่าความสูญเสียจากการขาดงานของผู้ดูแลผู้พิการเพศชาย 91 ราย มูลค่าความสูญเสีย 2,277,442 บาท คิดเป็น 86.13% ของมูลค่าความสูญเสียทั้งหมด เฉลี่ยต่อราย 25,027 บาท และผู้ดูแลผู้พิการเพศหญิง 17 ราย มูลค่าความสูญเสีย 366,698 บาทหรือคิดเป็น 13.87% เฉลี่ยต่อรายเท่ากับ 21,570 บาท และรายละเอียดได้แสดงไว้ในตารางที่ 4.13 เช่นกัน

ตารางที่ 4.13 มูลค่าความสูญเสียจากการขาดงานของผู้ดูแลผู้พิการ

ประเภทของผู้ดูแลผู้พิการ	มูลค่าความสูญเสียจากการขาดงานของผู้ดูแลผู้พิการ (บาท)		
	เพศชาย	เพศหญิง	รวม
1. ผู้ดูแลผู้พิการที่ไม่ทำงาน	101,432,041	17,525,212	118,957,252
เฉลี่ยต่อราย	626,124	565,329	1,191,453
เฉลี่ยรวม	616,359 บาทต่อราย		
2. ผู้ดูแลผู้พิการที่ทำงาน	2,277,442	366,698	2,644,140
เฉลี่ยต่อราย	25,027	21,570	46,597
เฉลี่ยรวม	24,483 บาทต่อราย		

การดูแลผู้บาดเจ็บ กรณีความสูญเสียจากการขาดงานของผู้ดูแลผู้บาดเจ็บ กำหนดให้จำนวนผู้ดูแล 1 ราย ต่อผู้บาดเจ็บ 1 ราย ดังนั้นมูลค่าความสูญเสียจากการขาดงานของผู้ดูแลจึง มีค่าเท่ากับมูลค่าความสูญเสียจากการขาดงานของผู้บาดเจ็บสาหัสและผู้บาดเจ็บเล็กน้อยดังนี้

1) ผู้ดูแลผู้บาดเจ็บสาหัส

จากจำนวนผู้บาดเจ็บสาหัสทั้งหมด 7,351 ราย มูลค่าความสูญเสียเป็นเงินทั้งสิ้น 17,564,604 บาท เฉลี่ยต่อราย 2,389 บาท แบ่งเป็นเพศชาย 5,335 ราย มูลค่าความสูญเสีย 13,803,919 บาท เฉลี่ยต่อราย 2,587 บาท และเพศหญิง 2,016 ราย มูลค่าความสูญเสีย 3,760,685 บาท เฉลี่ยต่อราย 1,865 บาท ดังรายละเอียดได้แสดงไว้ในตารางที่ 4.14

2) ผู้ดูแลผู้บาดเจ็บเล็กน้อย

จากจำนวนบาดเจ็บเล็กน้อยทั้งหมด 25,483 ราย มูลค่าความสูญเสียเป็นเงินทั้งสิ้น 8,097,788 บาท เฉลี่ยต่อราย 318 บาท เป็นเพศชาย 15,728 ราย มูลค่าความสูญเสีย 5,292,766 บาท คิดเฉลี่ยต่อราย 337 บาท และเพศหญิง 9,755 รายมูลค่าความสูญเสีย 2,805,022 บาท เฉลี่ยต่อราย 288 บาท ซึ่งรายละเอียดได้แสดงไว้ในตารางที่ 4.14 เช่นกัน

ตารางที่ 4.14 มูลค่าความสูญเสียจากการขาดงานของผู้ดูแลผู้บาดเจ็บสาหัสและบาดเจ็บเล็กน้อย

ประเภทของผู้ดูแลผู้บาดเจ็บ	มูลค่าความสูญเสียการขาดงานของผู้ดูแลผู้บาดเจ็บ (บาท)		
	เพศชาย	เพศหญิง	รวม
1.ผู้บาดเจ็บสาหัส	13,803,919	3,760,685	17,564,604
เฉลี่ยต่อราย	2,587	1,865	4,452
เฉลี่ยรวม	2,389 บาทต่อราย		
2.ผู้บาดเจ็บเล็กน้อย	5,292,766	2,805,022	8,097,788
เฉลี่ยต่อราย	337	288	625
เฉลี่ยรวม	318 บาทต่อราย		

สรุปผลการคำนวณมูลค่าการสูญเสียความสามารถในการผลิตจากการขาดงานของผู้ประสบอุบัติเหตุจราจรทางบกปี พ.ศ.2547 จำแนกตามระดับความรุนแรง รายละเอียดแสดงไว้ในตารางที่ 4.15

ตารางที่ 4.15 สรุปผลการคำนวณมูลค่าการสูญเสียความสามารถในการผลิต

ระดับความรุนแรงอุบัติเหตุ	มูลค่าความสูญเสียจากการขาดงาน (บาท)		
	เพศชาย	เพศหญิง	รวม
1.กรณีผู้เสียชีวิต	752,712,435	130,249,068	882,961,503
	เฉลี่ย 1,783,761 บาทต่อราย		
2.กรณีผู้บาดเจ็บสาหัสจนพิการที่ไม่ทำงานรวมผู้ดูแล	413,530,628	71,448,940	484,979,568
	เฉลี่ย 2,512,848 บาทต่อราย		
3.กรณีผู้บาดเจ็บสาหัสจนพิการที่ทำงานรวมผู้ดูแล	56,502,254	9,097,591	65,599,845
	เฉลี่ย 607,406 บาทต่อราย		

ตารางที่ 4.15 (ต่อ)

ระดับความรุนแรงอุบัติเหตุ	มูลค่าความสูญเสียจากการขาดงาน (บาท)		
	เพศชาย	เพศหญิง	รวม
4.กรณีผู้บาดเจ็บสาหัสรวมผู้ดูแล	27,607,838	7,521,370	35,129,208
	เฉลี่ย 4,779 บาทต่อราย		
5.กรณีผู้บาดเจ็บเล็กน้อยรวมผู้ดูแล	10,585,532	5,610,044	16,195,576
	เฉลี่ย 636 บาทต่อราย		
มูลค่าการสูญเสียความสามารถในการผลิตเป็นเงินทั้งสิ้น	1,484,865,700 บาท		

จำนวนผู้ประสบอุบัติเหตุจากร จังหวัดสงขลา ปี พ.ศ. 2547 ตามระดับความรุนแรง สำหรับการประเมินมูลค่าความสูญเสียความสามารถในการผลิตจำแนกรายประเภท สามารถสรุปได้ดังตารางที่ 4.16

ตารางที่ 4.16 สรุปจำนวนผู้ประสบอุบัติเหตุจากรจังหวัดสงขลา พ.ศ. 2547

ผู้เสียชีวิต	ผู้พิการ		ผู้บาดเจ็บสาหัส (Admit)	ผู้บาดเจ็บเล็กน้อย (OPD)
	พิการไม่ทำงาน	พิการทำงาน		
495 ราย	193 ราย	108 ราย	7,351 ราย	25,483 ราย
รวมผู้ประสบอุบัติเหตุจากรจำนวนทั้งสิ้น 33,630 ราย				

ที่มา : รวบรวมจากโรงพยาบาลสังกัดภาครัฐและเอกชนในจังหวัดสงขลา

4.3.1.4 ค่าใช้จ่ายจากการดูแลรักษาระยะยาว

เป็นค่าใช้จ่ายที่เกิดขึ้นจาก 2 ส่วนด้วยกันคือ ส่วนแรก ค่าใช้จ่ายในการดูแลระยะยาวของญาติพี่น้อง หรือผู้ที่เกี่ยวข้อง ซึ่งหมายถึง มูลค่าความสูญเสียจากการขาดงานของผู้ดูแลผู้ประสบอุบัติเหตุที่ได้รับความพิการทั้งที่ทำงานและไม่ทำงาน ส่วนที่ 2 เป็นค่าใช้จ่ายจากการรักษาพยาบาลที่เกิดขึ้นในระยะยาว สำหรับการรักษาตัวผู้ประสบเหตุเองเพื่อดำรงชีวิต มูลค่าความสูญเสียทั้งสองส่วนนี้ จะเกิดขึ้นตั้งแต่ปีที่ประสบอุบัติเหตุจนถึงปีที่ผู้พิการรายนั้นได้เสียชีวิตลง โดยมีรายละเอียดดังนี้

ส่วนที่ 1 ค่าใช้จ่ายจากการดูแลระยะยาว จากผลการคำนวณค่าการขาดงานของผู้ดูแลผู้พิการ ในหัวข้อที่ 4.3.1.3 พบว่า ค่าการขาดงานของผู้ดูแลผู้พิการที่ไม่ทำงานเฉลี่ยต่อรายเป็นเงิน 616,359 บาทต่อราย และผู้ดูแลผู้พิการที่ทำงานแต่ประสิทธิภาพการทำงานลดลง

30% เฉลี่ยต่อรายเป็นเงิน 24,483 บาทต่อราย รายละเอียดดังตารางที่ 4.13 เฉลี่ยรวมทั้งผู้พิการที่ทำงานและไม่ทำงาน เป็นเงิน 403,991 บาทต่อราย

ส่วนที่ 2 ค่าใช้จ่ายจากการรักษาพยาบาลระยะยาว งานวิจัยครั้งนี้ได้ใช้ค่าใช้จ่ายการรักษาพยาบาลผู้พิการจากอุบัติเหตุจากรถ ปี พ.ศ. 2547 กรณีศึกษาจังหวัดขอนแก่น จากงานวิจัยของ พิชัย ธาณิธรานนท์และคณะ (2549) ที่ได้ทำการศึกษาไว้ ซึ่งมีค่าเฉลี่ยเท่ากับ 12,016 บาทต่อรายต่อปี มาคำนวณค่ารักษาพยาบาลระยะยาวของผู้ประสบอุบัติเหตุจากรถที่บาดเจ็บสาหัสจนพิการ ของจังหวัดสงขลาปี พ.ศ. 2547 จำนวน 301 ราย ผลการคำนวณจากสมการที่ 3.14 พบว่ามูลค่าความสูญเสียเป็นเงินทั้งสิ้น 70,877,702 บาท เฉลี่ยต่อรายเพศชาย 230,102 บาท เพศหญิง 263,789 บาท และเฉลี่ยรวมเป็นเงิน 235,474 บาทต่อราย ผลการคำนวณได้แสดงไว้ในตารางที่ 4.17

ตารางที่ 4.17 ค่าใช้จ่ายจากการรักษาพยาบาลระยะยาวผู้บาดเจ็บสาหัสจนพิการ

ช่วงอายุ (ปี)	ค่าใช้จ่ายจากการรักษาพยาบาลระยะยาว (บาท)		
	เพศชาย	เพศหญิง	รวม
0 ถึง 4	2,272,642	-	2,272,642
5 ถึง 9	1,448,827	751,233	2,200,060
10 ถึง 14	2,061,241	2,151,897	4,213,138
15 ถึง 19	14,190,328	2,716,256	16,906,584
20 ถึง 24	13,147,591	1,907,947	15,055,538
25 ถึง 29	6,530,556	1,762,321	8,292,878
30 ถึง 34	7,986,647	1,065,492	9,052,139
35 ถึง 39	3,329,907	471,119	3,801,026
40 ถึง 44	3,738,282	1,205,040	4,943,322
45 ถึง 49	2,030,130	-	2,030,130
50 ถึง 54	1,097,448	470,567	1,568,015
55 ถึง 59	189,989	135,953	325,942
60 ถึง 64	48,064	-	48,064
65 ถึง 69	48,064	-	48,064
70 ถึง 74	48,064	24,032	72,096
75 ขึ้นไป	48,064	-	48,064

ตารางที่ 4.17 (ต่อ)

ช่วงอายุ (ปี)	ค่าใช้จ่ายจากการรักษาพยาบาลระยะยาว (บาท)		
	เพศชาย	เพศหญิง	รวม
รวมทั้งสิ้น	58,215,846	12,661,857	70,877,702
เฉลี่ยรายเพศ	230,102	263,789	493,891
เฉลี่ยรวม	235,474 บาทต่อราย		

ค่าใช้จ่ายจากการดูแลรักษาในระยะยาวของผู้พิการ สามารถคำนวณได้จากสมการที่ 3.17 ดังสรุปรายละเอียดไว้ในตารางที่ 4.18 และจำนวนผู้พิการดังตารางที่ 4.1

ตารางที่ 4.18 สรุปผลการคำนวณค่าใช้จ่ายจากการดูแลรักษาในระยะยาว

มูลค่าความสูญเสีย	ค่าใช้จ่ายจากการรักษาพยาบาลระยะยาว (บาท)		
	เพศชาย	เพศหญิง	รวม
ส่วนที่ 1 การดูแลระยะยาว	103,709,483	17,891,910	121,601,393
	403,991 บาทต่อราย		
ส่วนที่ 2 การรักษาพยาบาลระยะยาว	58,215,846	12,661,857	70,877,702
	235,474 บาทต่อราย		
ค่าใช้จ่ายจากการดูแลรักษาในระยะยาวของผู้พิการเป็นเงินทั้งสิ้น 639,465 บาทต่อราย			

4.3.1.5 ค่าความสูญเสียเชิงคุณภาพชีวิต

จากการสัมภาษณ์ความคิดเห็นกรณีค่าชดเชยความสูญเสียเชิงคุณภาพชีวิตของผู้ประสบอุบัติเหตุจากรถ จากกลุ่มตัวอย่างทั้ง 3 กลุ่มประกอบด้วย กลุ่มตัวแทนประชาชน จำนวน 18 ราย กลุ่มผู้เชี่ยวชาญ จำนวน 18 ราย และกลุ่มผู้ประสบอุบัติเหตุจากรถ จำนวน 45 ราย มาพิจารณาหาค่าเฉลี่ยของกลุ่มตัวอย่างทั้งหมดตามระดับความรุนแรงต่อผู้ประสบอุบัติเหตุจากรถ รายละเอียดได้แสดงไว้ในภาคผนวก ข1 และคำนวณหาค่าความสูญเสียเชิงคุณภาพชีวิตจากฐานมูลค่าความสูญเสียที่เป็นรูปตัวเงินจากกลุ่มที่เกี่ยวข้องกับมนุษย์ ประกอบด้วย ค่าใช้จ่ายจากหน่วยการแพทย์ฉุกเฉิน ค่าใช้จ่ายจากการรักษาพยาบาล ค่าการสูญเสียความสามารถในการผลิตและค่าใช้จ่ายจากการรักษาในระยะยาว ตามระดับความรุนแรง โดยใช้สมการที่ 3.18 สามารถสรุปผลการคำนวณได้ในตารางที่ 4.19 และจำนวนผู้ประสบอุบัติเหตุจากรถดังตารางที่ 4.1

ตารางที่ 4.19 สรุปผลการคำนวณค่าความสูญเสียเชิงคุณภาพชีวิต

มูลค่าความสูญเสีย (กลุ่มที่เกี่ยวข้องกับมนุษย์)	มูลค่าความสูญเสียตามระดับความรุนแรง (บาท)			
	กรณีเสียชีวิต	กรณีพิการ	กรณีบาดเจ็บ สาหัส	กรณีบาดเจ็บ เล็กน้อย
1.ค่าใช้จ่ายจาก หน่วยการแพทย์ฉุกเฉิน	502,854	-	2,634,570	-
2.ค่าใช้จ่ายจาก การรักษาพยาบาล	5,818,230	-	146,667,152	17,430,372
3.ค่าใช้จ่ายจาก การรักษาระยะยาว	-	70,877,674	-	-
4.ค่าการสูญเสียความ สามารถในการผลิต	882,961,695	469,598,227	35,130,429	16,207,188
รวมมูลค่าความสูญเสีย ที่เป็นตัวเงิน	889,282,779	540,475,901	185,432,151	33,637,560
สัดส่วนมูลค่าความ สูญเสียเชิงคุณภาพชีวิต	120%	220%	70%	30%
มูลค่าความสูญเสีย เชิงคุณภาพชีวิตทั้งหมด	1,067,139,335	1,189,046,982	129,102,506	10,091,268
มูลค่าความสูญเสียเชิง คุณภาพชีวิตเฉลี่ยต่อราย	2,155,837	3,950,322	17,563	396

4.3.2 กลุ่มที่เกี่ยวข้องกับทรัพย์สินที่เสียหาย

4.3.2.1 ค่าใช้จ่ายจากยานพาหนะที่เสียหาย

จากการจัดเก็บรวบรวมข้อมูลจากบันทึกสารบคดีอุบัติเหตุจราจรทางบกของตำรวจในเขตเมืองและในเขตนอกเมือง ตามหัวข้อที่ 4.2 นำมาคำนวณหาจำนวนยานพาหนะเฉลี่ยจำแนกรายประเภทที่เกี่ยวข้องกับการเกิดอุบัติเหตุจราจรในแต่ละครั้งตามระดับความรุนแรงเพื่อเป็นต้นแบบสำหรับจำนวนยานพาหนะเฉลี่ยต่อครั้งอุบัติเหตุจราจรของจังหวัดสงขลา รายละเอียดได้แสดงไว้ในตารางที่ 4.20 จากนั้นจำนวนยานพาหนะเฉลี่ยต่อครั้งอุบัติเหตุตามระดับความรุนแรงดังกล่าวจะถูกนำมาปรับแก้ตัวเลขกรณีอุบัติเหตุจราจรที่ไม่มียานพาหนะเสียหายแต่มีผู้บาดเจ็บหรือเสียชีวิต และคูณด้วยมูลค่าความเสียหายเฉลี่ยจำแนกรายประเภทยานพาหนะตามระดับความรุนแรง ดังรายละเอียดได้แสดงไว้ในภาคผนวก ข2 และจากผลการคำนวณได้แสดงไว้ในตารางที่ 4.21

ตารางที่ 4.20 จำนวนยานพาหนะเฉลี่ยที่เกี่ยวข้องกับอุบัติเหตุจราจรแต่ละครั้ง

ประเภทของยานพาหนะ	จำนวนยานพาหนะเฉลี่ยต่อครั้งอุบัติเหตุจราจร (คันต่อครั้ง)			
	กรณีเสียชีวิต	กรณีบาดเจ็บสาหัส	กรณีบาดเจ็บเล็กน้อย	กรณีทรัพย์สินเสียหายอย่างเดียว
รถจักรยาน	0.014	0.003	0.004	-
รถจักรยานยนต์	0.936	0.942	0.921	0.235
รถจักรยานยนต์พ่วงข้าง	0.010	0.045	0.037	0.018
รถยนต์นั่งส่วนบุคคล (รถเก๋ง)	0.225	0.269	0.282	0.577
รถบรรทุกส่วนบุคคล (ปิคอัพ)	0.464	0.397	0.461	0.831
รถตู้	0.045	0.048	0.056	0.063
รถบรรทุก 4 ล้อ	0.075	0.056	0.047	0.110
รถบรรทุก 6 ล้อ	0.057	0.042	0.035	0.076
รถบรรทุก 10 ล้อ	0.003	0.002	0.002	0.004
รถบรรทุกพ่วง	0.021	0.062	0.012	0.037
รถสองแถว (รถปิคอัพดัดแปลง)	0.007	0.021	0.025	0.063
รถโดยสารประจำทาง (รถบัส)	0.017	0.014	0.019	0.011
รถโดยสารขนาดเล็ก (รถตุ๊ก ๆ)	0.017	0.013	0.034	0.037
รวมจำนวนยานพาหนะที่เสียหายเฉลี่ยต่อครั้งอุบัติเหตุจราจร	1.891	1.914	1.935	2.062

ตารางที่ 4.21 มูลค่ายานพาหนะที่เสียหายเฉลี่ยต่อครั้งอุบัติเหตุจราจร

ประเภทของยานพาหนะ ที่เสียหายจากอุบัติเหตุจราจร	มูลค่ายานพาหนะที่เสียหายเฉลี่ยต่อครั้งอุบัติเหตุจราจร (บาทต่อครั้ง)			
	กรณี เสียชีวิต	กรณีบาดเจ็บ สาหัส	กรณีบาดเจ็บ เล็กน้อย	กรณีทรัพย์สิน เสียหาย อย่างเดียว
รถจักรยาน	25	4	1	-
รถจักรยานยนต์	14,508	8,478	1,105	125
รถจักรยานยนต์พ่วงข้าง	135	428	59	12
รถยนต์นั่งส่วนบุคคล (รถเก๋ง)	43,538	30,263	9,771	4,933
รถบรรทุกส่วนบุคคล (ปิคอัพ)	53,244	26,798	11,410	4,861
รถตู้	5,265	4,104	1,562	425
รถบรรทุก 4 ล้อ	9,113	4,309	1,481	1,089
รถบรรทุก 6 ล้อ	9,491	4,649	1,008	821
รถบรรทุก 10 ล้อ	743	297	74	50
รถบรรทุกพ่วง	5,954	11,997	562	516
รถสองแถว (รถปิคอัพดัดแปลง)	473	614	563	301
รถโดยสารประจำทาง (รถบัส)	5,432	3,465	941	173
รถโดยสารขนาดเล็ก (รถตุ๊ก ๆ)	428	176	107	50
รวมมูลค่ายานพาหนะที่เสียหาย ต่อครั้งอุบัติเหตุจราจร	148,346	95,580	28,642	13,356

เมื่อพิจารณาถึงยานพาหนะที่เกิดความเสียหายอย่างรุนแรงจากอุบัติเหตุจราจร เช่น กรณีอุบัติเหตุที่มีผู้เสียชีวิตหรืออุบัติเหตุที่มีผู้บาดเจ็บสาหัส ยานพาหนะคันที่เสียหายดังกล่าวอาจจำเป็นต้องมีการลากจูงหรือขนย้ายหากเป็นกรณีรถจักรยานยนต์ เพื่อนำไปไว้ ณ.สถานีดำรงไว้ในเขตพื้นที่เกิดเหตุเพื่อดำเนินการตามกฎหมายหรือไปไว้ที่อู่เพื่อซ่อมแซม เป็นต้น เพราะฉะนั้นค่าใช้จ่ายที่เกิดขึ้นจากการลากจูงหรือขนย้ายยานพาหนะเฉลี่ยอยู่ที่ประมาณ 800 บาทต่อคัน ซึ่งจะถูกนำมาคำนวณรวมไว้ด้วยและพิจารณาร่วมกับจำนวนยานพาหนะรายประเภทเฉลี่ยต่อครั้งอุบัติเหตุจากตารางที่ 4.21 ดังนั้นสรุปผลการคำนวณค่าใช้จ่ายจากยานพาหนะที่เสียหายต่อครั้งการเกิดอุบัติเหตุจราจร แสดงไว้ในตารางที่ 4.22 และจำนวนครั้งการเกิดอุบัติเหตุจราจรตามระดับความรุนแรงสำหรับประเมินค่าความสูญเสีย ตามตารางที่ 4.3

ตารางที่ 4.22 สรุปผลการคำนวณค่าใช้จ่ายจากยานพาหนะที่เสียหาย

ประเภทของยานพาหนะ ที่เสียหายจากอุบัติเหตุจราจร	มูลค่ายานพาหนะที่เสียหายรวมต่อครั้งอุบัติเหตุจราจร (บาทต่อครั้ง)			
	กรณี เสียชีวิต	กรณีบาดเจ็บ สาหัส	กรณีบาดเจ็บ เล็กน้อย	กรณีทรัพย์สิน เสียหาย อย่างเดียว
มูลค่ายานพาหนะที่เสียหาย เฉลี่ยรวมต่อครั้งอุบัติเหตุ	149,859	97,112	28,642	12,616

4.3.2.2 ค่าใช้จ่ายจากทรัพย์สินอื่นที่เสียหาย

จะพิจารณาในส่วนของทรัพย์สินอุปกรณ์ส่วนประกอบถนนของทางราชการ เท่านั้น เนื่องจากเป็นทรัพย์สินส่วนใหญ่ที่เกิดความเสียหายจากอุบัติเหตุจราจร โดยการเก็บรวบรวมข้อมูลและวิเคราะห์คำนวณจากฐานข้อมูลอุบัติเหตุจราจรบนทางหลวงแผ่นดิน ปี พ.ศ. 2547 ของจังหวัดสงขลาซึ่งรวบรวมโดย กรมทางหลวง ให้เป็นตัวแทนอุบัติเหตุจราจรเขตนอกเมืองและจากสารบบคดีอุบัติเหตุจราจรทางบกของตำรวจตามหัวข้อ 4.3.2.1 เป็นตัวแทนของอุบัติเหตุจราจรในเขตเมือง ผลลัพธ์ที่ได้จะอยู่ในรูปของค่าเฉลี่ยจำนวนทรัพย์สินอื่นที่เสียหายรายประเภทต่อครั้งอุบัติเหตุจราจรตามระดับความรุนแรง รายละเอียดแสดงไว้ในตารางที่ 4.23 จากนั้นจำนวนทรัพย์สินอื่นที่เสียหายเฉลี่ยรายประเภทดังกล่าวจะถูกนำมาคูณด้วยมูลค่าความเสียหายของทรัพย์สินอื่นในแต่ละประเภทตามระดับความรุนแรง รายละเอียดในภาคผนวก ข2 และผลการคำนวณค่าใช้จ่ายจากทรัพย์สินอื่นที่เสียหายรายประเภทต่อครั้งการเกิดอุบัติเหตุจราจร สามารถสรุปได้ดังตารางที่ 4.24

ตารางที่ 4.23 จำนวนทรัพย์สินอื่นที่เสียหายเฉลี่ยต่อครั้งอุบัติเหตุจราจร

ทรัพย์สินอื่น ที่เสียหายจากอุบัติเหตุจราจร	จำนวนทรัพย์สินอื่นที่เสียหายเฉลี่ยต่อครั้งอุบัติเหตุจราจร (ชั้นต่อครั้ง)			
	กรณี เสียชีวิต	กรณีบาดเจ็บ สาหัส	กรณีบาดเจ็บ เล็กน้อย	กรณีทรัพย์สิน เสียหายอย่างเดียว
สะพาน	0.005	0.003	-	0.001
อุปกรณ์ไฟฟ้าแสงสว่าง	0.028	0.002	0.002	0.007
อุปกรณ์สัญญาณไฟจราจร	0.005	0.005	0.001	-
ป้ายเครื่องหมายจราจร	0.021	0.017	0.008	0.001
อุปกรณ์กันตกข้างทาง	0.015	0.010	0.005	0.002
หลักกิโลเมตร	0.003	0.003	-	0.001
เกาะกลางถนน	0.007	0.004	0.003	0.002
อื่นๆ	0.032	0.013	0.008	0.005
รวมจำนวนทรัพย์สินอื่น ที่เสียหายเฉลี่ยต่อครั้งอุบัติเหตุ	0.117	0.058	0.028	0.020

ตารางที่ 4.24 มูลค่าทรัพย์สินอื่นที่เสียหายเฉลี่ยต่อครั้งอุบัติเหตุจราจร

ทรัพย์สินอื่น ที่เสียหายจากอุบัติเหตุจราจร	มูลค่าทรัพย์สินอื่นที่เสียหายเฉลี่ยต่อครั้งอุบัติเหตุจราจร (ชั้นต่อครั้ง)			
	กรณี เสียชีวิต	กรณีบาดเจ็บ สาหัส	กรณีบาดเจ็บ เล็กน้อย	กรณีทรัพย์สิน เสียหายอย่างเดียว
สะพาน	6	32	-	12
อุปกรณ์ไฟฟ้าแสงสว่าง	645	36	56	134
อุปกรณ์สัญญาณไฟจราจร	64	84	29	-
ป้ายเครื่องหมายจราจร	59	67	47	9
อุปกรณ์กันตกข้างทาง	184	110	65	28
หลักกิโลเมตร	12	12	-	2
เกาะกลางถนน	12	15	7	22
อื่นๆ	627	152	107	56
รวมมูลค่าทรัพย์สินอื่น ที่เสียหายเฉลี่ยต่อครั้งอุบัติเหตุ	1,609	507	311	263

เมื่อพิจารณามูลค่าทรัพย์สินที่เสียหายรวมทั้ง 2 ส่วน คือจากยานพาหนะและทรัพย์สินอื่นต่อครั้งการเกิดอุบัติเหตุจากรตามระดับความรุนแรง สามารถสรุปได้ดังตารางที่ 4.25 และจำนวนครั้งการเกิดอุบัติเหตุจากรตามระดับความรุนแรงสำหรับประเมินค่าความสูญเสียจากทรัพย์สินที่เสียหาย จะมีค่าตามตารางที่ 4.3

ตารางที่ 4.25 สรุปผลการคำนวณค่าใช้จ่ายจากทรัพย์สินที่เสียหาย

ทรัพย์สินที่เสียหาย (ยานพาหนะและทรัพย์สินอื่น)	มูลค่าทรัพย์สินที่เสียหายรวมต่อครั้งอุบัติเหตุจากร (บาทต่อครั้ง)			
	กรณี เสียชีวิต	กรณีบาดเจ็บ สาหัส	กรณีบาดเจ็บ เล็กน้อย	กรณีทรัพย์สิน เสียหาย อย่างเดียว
มูลค่าทรัพย์สินที่เสียหายรวม	151,468	97,619	28,954	13,619

4.3.3 กลุ่มความสูญเสียทั่วไป

4.3.3.1 ค่าใช้จ่ายจากการจัดการของประกันภัย

ต้นทุนจากการจัดการประกันภัยกรณีเกิดอุบัติเหตุจากรหรือจากกรณีการเรียกสิทธิประกันภัยของผู้ประสบอุบัติเหตุจากร จำแนกออกเป็น 3 ส่วนด้วยกันคือ ต้นทุนค่าแรง ต้นทุนค่าวัสดุ และต้นทุนค่าลงทุน โดยข้อมูลต่างๆ ที่เกี่ยวข้องได้จากการจัดเก็บรวบรวมจากบริษัทประกันภัยขนาดใหญ่ และขนาดเล็กในจังหวัดสงขลา โดยความสูญเสียที่เกิดขึ้นจากการประกันภัยจะพิจารณาจากกรณีภาคบังคับ (Compulsory Motor Insurance) ตามพระราชบัญญัติคุ้มครองผู้ประสบภัยจากรถ พ.ศ.2535 และกรณีภาคสมัครใจ (Voluntary Motor Insurance) โดยรายละเอียดของการคำนวณต้นทุนค่าใช้จ่ายในการจัดการอุบัติเหตุจากรตามระบบของการประกันภัยได้แสดงในภาคผนวก ข3 และต้นทุนค่าใช้จ่ายในการจัดการของประกันภัยดังกล่าวสามารถสรุปรายละเอียดได้ดังตารางที่ 4.26

ตารางที่ 4.26 ต้นทุนค่าใช้จ่ายจากการจัดการของประกันภัย

บริษัทประกันภัย	ต้นทุนค่าใช้จ่ายจากการจัดการของประกันภัย (บาทต่อครั้ง)					
	การประกันภัยภาคบังคับ			การประกันภัยภาคสมัครใจ		
	ต้นทุนค่าแรงงาน	ต้นทุนค่าวัสดุ	ต้นทุนค่าลงทุน	ต้นทุนค่าแรงงาน	ต้นทุนค่าวัสดุ	ต้นทุนค่าลงทุน
บริษัทประกันภัยขนาดใหญ่	432	300	135	1,666	550	131
	867			2,347		
บริษัทประกันภัยขนาดเล็ก	388	250	93	1,556	450	91
	731			2,097		
เฉลี่ยค่าจัดการประกันภัย	799 บาทต่อครั้ง			2,222 บาทต่อครั้ง		

ต้นทุนค่าใช้จ่ายในการจัดการประกันภัยเป็นเงิน 799 บาทต่อครั้งสำหรับการประกันภัยภาคบังคับ และ 2,222 บาทต่อครั้งสำหรับการประกันภัยภาคสมัครใจ ซึ่งค่าใช้จ่ายดังกล่าวเป็นต้นทุนต่อครั้งในการเรียกสิทธิประกันภัยเมื่อเกิดอุบัติเหตุจากรถ แต่อุบัติเหตุจากรถที่เกิดขึ้นนั้นจะอยู่บนพื้นฐานของจำนวนครั้งที่เกิดขึ้นตามระดับความรุนแรง ดังนั้นจึงจำเป็นต้องเปลี่ยนให้อยู่ในรูปของหน่วยเดียวกันในแต่ละประเภทของการประกันภัย กรณีประกันภัยภาคบังคับนำต้นทุนรวมต่อครั้งคูณด้วยจำนวนเฉลี่ยผู้ประสบเหตุต่อครั้งอุบัติเหตุจากรถตามความรุนแรง จากตารางที่ 4.2 และการประกันภัยภาคสมัครใจคูณด้วยจำนวนเฉลี่ยของยานพาหนะที่เกี่ยวข้องต่อครั้งอุบัติเหตุจากรถตามระดับความรุนแรงเช่นกัน จากตารางที่ 4.20 ค่าใช้จ่ายในการจัดการประกันภัยสามารถสรุปได้ดังตารางที่ 4.27

ตารางที่ 4.27 สรุปผลการคำนวณค่าใช้จ่ายจากการจัดการของประกันภัย

ประเภทของการประกันภัย	ค่าใช้จ่ายในการจัดการของประกันภัยกรณีอุบัติเหตุจากรถ (บาทต่อครั้ง)			
	กรณีเสียชีวิต	กรณีบาดเจ็บสาหัส	กรณีบาดเจ็บเล็กน้อย	กรณีทรัพย์สินเสียหายอย่างเดียว
การประกันภัยภาคบังคับ	1,678	1,558	1,262	-
การประกันภัยภาคสมัครใจ	4,202	4,253	4,300	4,582

จำนวนครั้งของการเรียกสิทธิประกันภัยจากทั้ง 2 กรณีดังกล่าวข้างต้นสามารถประมาณการได้จากสัดส่วนการประกันภัยในภาพรวมของประเทศ จากข้อมูลการเปรียบเทียบจำนวนกรมธรรม์ของธุรกิจประกันภัย ในปี พ.ศ. 2547 รายงานโดยกองส่งเสริมการประกันภัยและสารสนเทศกรมการประกันภัย กระทรวงพาณิชย์ พบว่ากรมธรรม์ประกันภัยรถภาคบังคับและภาคสมัครใจมีจำนวนเป็น 15,435,522 ราย และ 3,377,486 รายตามลำดับ หรือคิดเป็นสัดส่วน 4.57 ต่อ 1 ซึ่งสัดส่วนดังกล่าวสามารถนำไปประมาณการจำนวนของการเรียกสิทธิประกันภัยในแต่ละกรณีจากจำนวนครั้งอุบัติเหตุจากรายการตามระดับความรุนแรงในตารางที่ 4.3 และสรุปผลคำนวณได้แสดงไว้ในตารางที่ 4.28

ตารางที่ 4.28 จำนวนการเรียกสิทธิประกันภัยจากอุบัติเหตุจากรายการจังหวัดสงขลา พ.ศ. 2547

ระดับความรุนแรงของอุบัติเหตุ	จำนวนการเรียกสิทธิประกันภัย (ครั้ง)	
	การประกันภัยภาคบังคับ	การประกันภาคสมัครใจ
กรณีเสียชีวิต	347	76
กรณีบาดเจ็บสาหัส (พิการและไม่พิการ)	4,522	990
กรณีบาดเจ็บเล็กน้อย	11,263	2,464
กรณีทรัพย์สินเสียหายอย่างเดียว	-	6,654
รวม	16,132	10,184

4.3.3.2 ค่าใช้จ่ายจากการจัดการของตำรวจ

ต้นทุนค่าใช้จ่ายในการจัดการของตำรวจได้รวบรวมข้อมูลจากสถานีตำรวจภูธรในเขตเมือง (สถานีตำรวจภูธรอำเภอหาดใหญ่) จำนวน 1 แห่ง และสถานีตำรวจภูธรในเขตนอกเมือง (สถานีตำรวจภูธรตำบลทุ่งลุง) จำนวน 1 แห่ง โดยจำแนกตามต้นทุน 3 ส่วนได้แก่ ต้นทุนค่าแรง ต้นทุนค่าวัสดุและต้นทุนค่าลงทุน เช่นกัน ซึ่งต้นทุนทั้งสามส่วนดังกล่าว กำหนดให้จำแนกออกเป็น 2 กรณีคือ กรณีแรกต้นทุนค่าใช้จ่ายในการจัดการของตำรวจที่เป็นส่วนนอกคือความตามกฎหมายจนถึงการส่งพนักงานอัยการเพื่อส่งฟ้องในชั้นศาล รายละเอียดการคำนวณได้แสดงไว้ในภาคผนวก ข3 และผลการคำนวณตามตารางที่ 4.29 ส่วนกรณีที่สองเป็นต้นทุนค่าใช้จ่ายในการจัดการของตำรวจที่ไม่เป็นส่วนนอกคือความแต่เป็นคดีตามกฎหมาย จากกระบวนการรับแจ้งเหตุเพื่อลงบันทึกประจำวันเท่านั้น และกำหนดให้มูลค่าใช้จ่ายในการจัดการอุบัติเหตุจากรายเป็น 1 ใน 4 ของอุบัติเหตุจากรายเป็น ส่วนนอกคือความตามกฎหมาย และค่าใช้จ่ายในการจัดการแต่ละกรณีกำหนดให้มีมูลค่าที่เท่ากันในทุกะดับความรุนแรงของอุบัติเหตุ สามารถสรุปได้ในตารางที่ 4.30

ตารางที่ 4.29 ต้นทุนค่าใช้จ่ายในการจัดการของตำรวจที่เป็นสำนวนคดีอุบัติเหตุจราจร

สถานีตำรวจภูธร	ต้นทุนต่อสำนวนคดีอุบัติเหตุจราจร (บาทต่อคดี)			รวมต้นทุน (บาทต่อคดี)
	ต้นทุน ค่าแรงงาน	ต้นทุน ค่าวัสดุ	ต้นทุน ค่าลงทุน	
สถานีตำรวจในเขตเมือง	4,645	1,372	227	6,244
สถานีตำรวจเขตนอกเมือง	6,042	1,188	623	7,853
เฉลี่ย	5,344	1,280	425	7,049

ตารางที่ 4.30 สรุปผลการคำนวณค่าใช้จ่ายในการจัดการของตำรวจ

กรณีของอุบัติเหตุจราจร	ต้นทุนต่อการจัดการอุบัติเหตุจราจร (บาทต่อคดี)			รวมต้นทุน (บาทต่อคดี)
	ต้นทุน ค่าแรงงาน	ต้นทุน ค่าวัสดุ	ต้นทุน ค่าลงทุน	
กรณีที่เป็นสำนวนคดี	5,344	1,280	425	7,049
กรณีที่ไม่เป็นสำนวนคดี	1,336	320	106	1,762

จำนวนครั้งในการจัดการอุบัติเหตุจราจรของตำรวจกรณีที่เป็นสำนวนคดีความตามกฎหมายสามารถรวบรวมได้จากบันทึกการรายงานสถิติคดีอาญาของตำรวจภูธรจังหวัดสงขลา ปี พ.ศ. 2547 มีจำนวนทั้งสิ้น 1,121 คดี เนื่องจากจำนวนดังกล่าวไม่ได้แบ่งแยกตามระดับความรุนแรงของอุบัติเหตุ ดังนั้นจึงใช้ข้อมูลจากสมุดสารบคดีอุบัติเหตุจราจรทางบกของตำรวจ ปีเดียวกัน ในหัวข้อที่ 4.2 เป็นสัดส่วนในการจำแนกจำนวนครั้งของอุบัติเหตุตามระดับความรุนแรง พบว่า สัดส่วนจำนวนคดีอุบัติเหตุจราจรทางบกจำแนกตามระดับความรุนแรงคิดเป็น 37.73% 41.67% 12.20% และ 8.40% สำหรับอุบัติเหตุที่มีผู้เสียชีวิต บาดเจ็บสาหัส บาดเจ็บเล็กน้อย และทรัพย์สินเสียหายอย่างเดียวยตามลำดับ และนำสัดส่วนดังกล่าวมาคำนวณหาจำนวนครั้งของอุบัติเหตุจราจรที่เป็นสำนวนคดีความ ตามระดับความรุนแรงของอุบัติเหตุที่เกิดขึ้นในจังหวัดสงขลา สามารถสรุปได้ดังตารางที่ 4.31

ส่วนของจำนวนครั้งในการจัดการอุบัติเหตุจราจรกรณีที่ไม่เป็นสำนวนคดีความตามกฎหมายแต่เป็นคดี (จากการลงบันทึกประจำวัน) นั้นได้ทำการรวบรวมจัดเก็บข้อมูลและพิจารณาสัดส่วนจากจำนวนอุบัติเหตุจราจรที่เจ้าหน้าที่ตำรวจได้ลงในสมุดบันทึกประจำวันคดีอุบัติเหตุจราจรต่อจำนวนอุบัติเหตุจราจรที่เป็นสำนวนคดีความตามกฎหมาย ในปี พ.ศ. 2547 จากสถานีตำรวจภูธรในเขตเมืองจำนวน 1 แห่ง พบว่ามีจำนวน 2,580 คดีและ 168 สำนวนคดี หรือคิดเป็นสัดส่วน 15.31 ต่อ 1 และจากสถานีตำรวจภูธรในเขตนอกเมือง จำนวน 1 แห่ง พบว่ามีจำนวน 314 คดีและ 38 สำนวนคดี หรือคิดเป็นสัดส่วน 8.26 ต่อ 1 เฉลี่ยสัดส่วนทั้งในเขตเมืองและเขตนอกเมืองได้เท่ากับ

11.79 ต่อ 1 และยังพบอีกว่าสัดส่วนตามระดับของความรุนแรงอุบัติเหตุจากรถที่ไม่เป็นสำนวนคดี จากบันทึกประจำวันของตำรวจนั้น คิดเป็น 59.74% และ 40.26% ของอุบัติเหตุจากรถที่มีผู้บาดเจ็บเล็กน้อยและทรัพย์สินเสียหายอย่างเดียว ตามลำดับซึ่งผลการคำนวณดังกล่าว สามารถสรุปได้ดังตารางที่ 4.31 เช่นกัน

ตารางที่ 4.31 จำนวนอุบัติเหตุจากรถที่เป็นและไม่เป็นสำนวนคดีจังหวัดสงขลา พ.ศ. 2547

ระดับความรุนแรงของอุบัติเหตุ	จำนวนอุบัติเหตุจากรถ (ครั้ง)	
	ที่เป็นสำนวนคดี	ที่ไม่เป็นคดี
กรณีเสียชีวิต	423	-
กรณีบาดเจ็บสาหัส	467	-
กรณีบาดเจ็บเล็กน้อย	137	7,896
กรณีทรัพย์สินเสียหายอย่างเดียว	94	5,321
รวม	1,121	13,217

4.3.3.3 ค่าใช้จ่ายจากการดำเนินการของศาล

เป็นต้นทุนค่าใช้จ่ายที่เกี่ยวข้องกับกระบวนการพิจารณาตัดสินคดีอาญาจากอุบัติเหตุจากรถของศาล ตามพระราชบัญญัติจราจรทางบก พ.ศ. 2522 และกฎหมายอื่นที่เกี่ยวข้อง จากการจัดเก็บรวบรวมข้อมูลจากสำนักศาลยุติธรรมประจำภาค 9 สงขลา และสำนักงานอัยการเขต 9 สงขลา พบว่ากระบวนการพิพากษาคดีความอาญาของศาลนั้นจะมีผู้ที่เกี่ยวข้อง 3 ฝ่ายด้วยกันประกอบด้วย ฝ่ายโจทก์หรือผู้ถูกละเมิดโดยมีพนักงานอัยการทำหน้าที่เป็นผู้ส่งฟ้องคดีความมายังศาล ฝ่ายจำเลยคือผู้ถูกฟ้องหรือผู้ละเมิดมีทนายความเป็นที่ปรึกษาทางกฎหมาย และฝ่ายศาลมีผู้พิพากษาทำหน้าที่ตัดสินคดีความตามกฎหมายมีงานธุรการของศาลเป็นหน่วยงานสนับสนุนการดำเนินงาน โดยจำแนกต้นทุนออกเป็น 3 ส่วนได้แก่ ต้นทุนค่าแรง ต้นทุนค่าวัสดุ และต้นทุนค่าลงทุน เช่นกัน รายละเอียดของการคำนวณได้แสดงไว้ในภาคผนวก ข3 และค่าใช้จ่ายที่เกิดขึ้นจากการดำเนินการของศาลกำหนดให้มีค่าใช้จ่ายที่เท่ากันในทุกระดับความรุนแรงของอุบัติเหตุ ต้นทุนรวมของค่าใช้จ่ายในการดำเนินการของศาล สามารถสรุปได้ดังตารางที่ 4.32

ตารางที่ 4.32 สรุปผลการคำนวณค่าใช้จ่ายในการดำเนินการของศาล

ศาลที่พิจารณา ตัดสินคดีอุบัติเหตุจราจร	ต้นทุนต่อคดีอุบัติเหตุจราจร (บาทต่อคดี)			รวมต้นทุน (บาทต่อคดี)
	ต้นทุน ค่าแรงงาน	ต้นทุน ค่าวัสดุ	ต้นทุน ค่าลงทุน	
ศาลจังหวัดสงขลา	39,415	998	902	41,315
ศาลแขวงสงขลา	28,101	439	237	28,777
ศาลเยาวชนและครอบครัวสงขลา	37,489	2,351	1,009	40,849
เฉลี่ยค่าใช้จ่ายในการดำเนินการของศาล (คดีอุบัติเหตุจราจร)				36,980

จำนวนคดีอุบัติเหตุจราจรทางบกที่ขึ้นสู่ศาลในปี พ.ศ. 2547 นั้นได้รวบรวมจากสถิติคดีอาญาที่ดำเนินการโดยศาลในจังหวัดสงขลาจากสำนักศาลยุติธรรมประจำภาค 9 สงขลา พบว่ามีจำนวนทั้งสิ้น 1,037 คดี แต่ข้อมูลดังกล่าวมิได้แบ่งแยกตามระดับความรุนแรงอุบัติเหตุจราจร ดังนั้นจึงใช้สัดส่วนจำนวนอุบัติเหตุจราจรที่เป็นสำนวนคดีความตามระดับความรุนแรงอุบัติเหตุจากบันทึกของตำรวจนำมาจำแนกพบว่า มีค่าเป็น 40.79% 45.03% 9.16% และ 5.01% สำหรับอุบัติเหตุที่มีผู้เสียชีวิต บาดเจ็บสาหัส บาดเจ็บเล็กน้อย และทรัพย์สินเสียหายอย่างเดียว ตามลำดับ และนำสัดส่วนดังกล่าวมาคำนวณหาจำนวนครั้งของคดีอุบัติเหตุจราจรที่ขึ้นสู่ศาลตามระดับความรุนแรงอุบัติเหตุ สามารถสรุปได้ดังตารางที่ 4.33

ตารางที่ 4.33 จำนวนคดีอุบัติเหตุจราจรที่ขึ้นสู่ศาลในจังหวัดสงขลา พ.ศ. 2547

ระดับความรุนแรงของอุบัติเหตุ	จำนวนคดีที่ขึ้นสู่ศาล (คดี)
กรณีเสียชีวิต	423
กรณีบาดเจ็บสาหัส	467
กรณีบาดเจ็บเล็กน้อย	95
กรณีทรัพย์สินเสียหายอย่างเดียว	52
รวม	1,037

4.3.3.4 ค่าใช้จ่ายจากหน่วยกู้ภัยฉุกเฉิน

ต้นทุนค่าใช้จ่ายที่เกิดขึ้นจากการออกปฏิบัติงานให้ความช่วยเหลือผู้ประสบอุบัติเหตุจราจร ณ จุดเกิดอุบัติเหตุ ได้ทำการจัดเก็บข้อมูลจากมูลนิธิกู้ภัยในจังหวัดสงขลา จำนวน 2 แห่ง คือ มูลนิธิมิตรภาพสามัคคี (ท่งเขียยเขียงตั้ง) อำเภอหาดใหญ่ ให้เป็นตัวแทนของหน่วยกู้ภัยในเขตเมืองและมูลนิธิธรรมาวาส อำเภอรัษฎา เป็นตัวแทนหน่วยกู้ภัยในเขตนอกเมือง

โดยจำแนกตามต้นทุน 3 กลุ่ม ได้แก่ ต้นทุนค่าแรง ต้นทุนค่าวัสดุและต้นทุนค่าลงทุน รายละเอียดการคำนวณได้แสดงไว้ในภาคผนวก ข3 และในการออกปฏิบัติการปฏิบัติงานของหน่วยกู้ภัยฉุกเฉินนั้น กำหนดมีค่าใช้จ่ายที่เท่ากันในทุกระดับความรุนแรงของอุบัติเหตุจราจร ดังนั้นต้นทุนรวมของค่าใช้จ่ายจากหน่วยกู้ภัยฉุกเฉิน สามารถสรุปได้ดังตารางที่ 4.34

ตารางที่ 4.34 สรุปผลการคำนวณค่าใช้จ่ายจากหน่วยกู้ภัยฉุกเฉิน

หน่วยกู้ภัย	ต้นทุนต่อครั้งอุบัติเหตุจราจร (บาทต่อครั้ง)			รวม ต้นทุนต่อครั้ง (บาทต่อครั้ง)
	ต้นทุน ค่าแรงงาน	ต้นทุน ค่าวัสดุ	ต้นทุน ค่าลงทุน	
หน่วยกู้ภัยในเขตเมือง	536	302	259	1,097
หน่วยกู้ภัยเขตนอกเมือง	48	318	368	1,168
เฉลี่ยค่าใช้จ่ายจากหน่วยกู้ภัยฉุกเฉิน				1,133

จำนวนครั้งการออกปฏิบัติการปฏิบัติงานของหน่วยกู้ภัยฉุกเฉินได้รวบรวมข้อมูลจากระบบฐานข้อมูลศูนย์เรนทร กระทรวงสาธารณสุข ซึ่งเป็นหน่วยงานที่จัดเก็บรวบรวมข้อมูลการให้บริการทั้งหน่วยการแพทย์ฉุกเฉินและหน่วยกู้ภัยฉุกเฉินทั่วประเทศ พบว่าการออกปฏิบัติการปฏิบัติงานของหน่วยกู้ภัยฉุกเฉินในจังหวัดสงขลา ปี พ.ศ. 2547 มีจำนวน 5 แห่ง รวมทั้งสิ้น 2,537 ครั้ง และข้อมูลดังกล่าวไม่ได้จำแนกตามระดับความรุนแรง ฉะนั้นจึงใช้สัดส่วนของอุบัติเหตุจราจรทั้งจังหวัดจากตารางที่ 4.3 พบว่าสัดส่วนคิดเป็น 2.15% 28.03% และ 69.81% สำหรับอุบัติเหตุที่มีผู้เสียชีวิต ผู้บาดเจ็บสาหัส และผู้บาดเจ็บเล็กน้อย คำนวณหาจำนวนครั้งการออกปฏิบัติการปฏิบัติงานกู้ภัยฉุกเฉินกรณีอุบัติเหตุจราจรตามของระดับความรุนแรง สามารถสรุปได้ดังตารางที่ 4.35

ตารางที่ 4.35 จำนวนการออกปฏิบัติการปฏิบัติงานของหน่วยกู้ภัยฉุกเฉิน จังหวัดสงขลา พ.ศ. 2547

ระดับความรุนแรงของอุบัติเหตุ	จำนวนการออกปฏิบัติการปฏิบัติงาน (ครั้ง)
กรณีเสียชีวิต	55
กรณีบาดเจ็บสาหัส	711
กรณีบาดเจ็บเล็กน้อย	1,771
รวม	2,537

4.3.3.5 ค่าความล่าช้าในการเดินทาง

เป็นเวลาที่สุดสูญเสียไปจากการเดินทางเนื่องจากอุบัติเหตุจราจรบนท้องถนน แบ่งพื้นที่การเกิดอุบัติเหตุจราจรออกเป็น 2 ส่วนด้วยกันคือ อุบัติเหตุจราจรในพื้นที่เขตเมืองและเขตนอกเมือง จากความแตกต่างของปริมาณการจราจร และองค์ประกอบสำหรับการคำนวณค่าความล่าช้าในการเดินทางก็คือ เวลาที่สุดสูญเสียไปในการเดินทาง (Travel Time Loss) ปริมาณการจราจร (Traffic Volume) ระดับของการกีดขวางการจราจร (Level of Blockage) ปริมาณคนนั่งเฉลี่ยต่อยานพาหนะ (Occupancy Rate) และอัตราค่าจ้างเฉลี่ย (Average Wage Rate) ซึ่งรายละเอียดของการคำนวณแสดงไว้ในภาคผนวก ข3 ผลการคำนวณค่าความสูญเสียจากความล่าช้าในการเดินทางแต่ละพื้นที่ต่อครั้งอุบัติเหตุ รายละเอียดตามตารางที่ 4.36 และมูลค่าเฉลี่ยความล่าช้าในการเดินทาง สามารถสรุปได้ดังตารางที่ 4.37 และจำนวนครั้งการเกิดอุบัติเหตุจราจรตามระดับความรุนแรงสำหรับประเมินค่าความล่าช้าในการเดินทาง มีค่าตามตารางที่ 4.3

ตารางที่ 4.36 ค่าความล่าช้าในการเดินทางจากอุบัติเหตุจราจรแต่ละพื้นที่การเกิดอุบัติเหตุ

พื้นที่การเกิดอุบัติเหตุจราจร	ระดับความรุนแรงของอุบัติเหตุ	มูลค่าความล่าช้าในการเดินทาง (บาทต่อครั้ง)
อุบัติเหตุจราจรในเขตเมือง	กรณีเสียชีวิต	36,581
	กรณีบาดเจ็บสาหัส	26,064
	กรณีบาดเจ็บเล็กน้อย	14,808
	กรณีทรัพย์สินเสียหายอย่างเดียว	8,441
อุบัติเหตุจราจรในเขตนอกเมือง	กรณีเสียชีวิต	8,739
	กรณีบาดเจ็บสาหัส	7,277
	กรณีบาดเจ็บเล็กน้อย	3,701
	กรณีทรัพย์สินเสียหายอย่างเดียว	2,775

ตารางที่ 4.37 สรุปผลการคำนวณค่าความล่าช้าในการเดินทาง

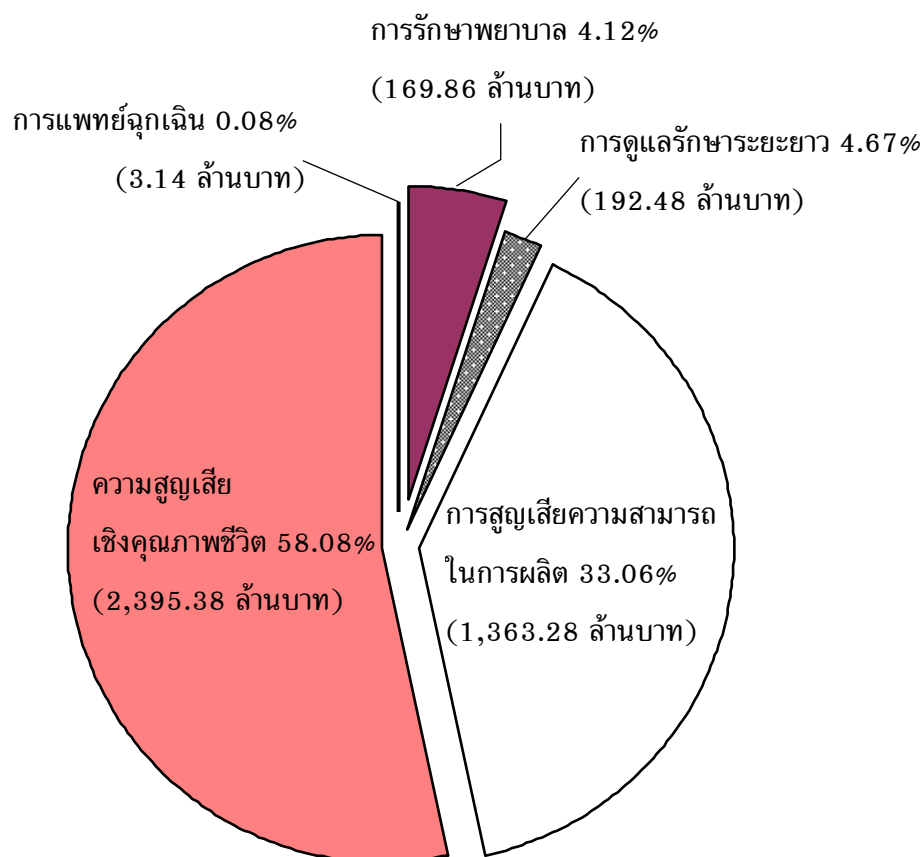
ระดับความรุนแรงของอุบัติเหตุ	มูลค่าเฉลี่ยความล่าช้าในการเดินทางเนื่องจากอุบัติเหตุจราจร (บาทต่อครั้ง)
กรณีเสียชีวิต	22,660
กรณีบาดเจ็บสาหัส	16,671
กรณีบาดเจ็บเล็กน้อย	9,255
กรณีทรัพย์สินเสียหายอย่างเดียว	5,608

4.4 ผลการคำนวณมูลค่าความสูญเสียรวมจากอุบัติเหตุจราจรทางบกแต่ละกลุ่ม

มูลค่าความสูญเสียรวมจากอุบัติเหตุจราจรในแต่ละส่วนย่อยของทั้ง 3 กลุ่มสามารถคำนวณได้จากสมการที่ 3.29 ถึงสมการที่ 3.44 จากตารางที่ 3.7 รายละเอียดดังต่อไปนี้

4.4.1 มูลค่าความสูญเสียกลุ่มที่เกี่ยวข้องกับมนุษย์

มูลค่าความสูญเสียจากกลุ่มที่เกี่ยวข้องกับมนุษย์ ในแต่ละส่วนย่อย ได้แก่ ค่าใช้จ่ายจากหน่วยการแพทย์ฉุกเฉิน การรักษาพยาบาล การสูญเสียความสามารถในการผลิต การดูแลรักษากระยะยาว และความสูญเสียเชิงคุณภาพชีวิต รายละเอียดดังตารางที่ 4.38 และสัดส่วนความสูญเสียของกลุ่มแสดงดังภาพที่ 4.1



ภาพที่ 4.1 สัดส่วนมูลค่าความสูญเสียกลุ่มที่เกี่ยวข้องกับมนุษย์

ตารางที่ 4.38 ผลการคำนวณมูลค่าความสูญเสียกลุ่มที่เกี่ยวข้องกับมนุษย์

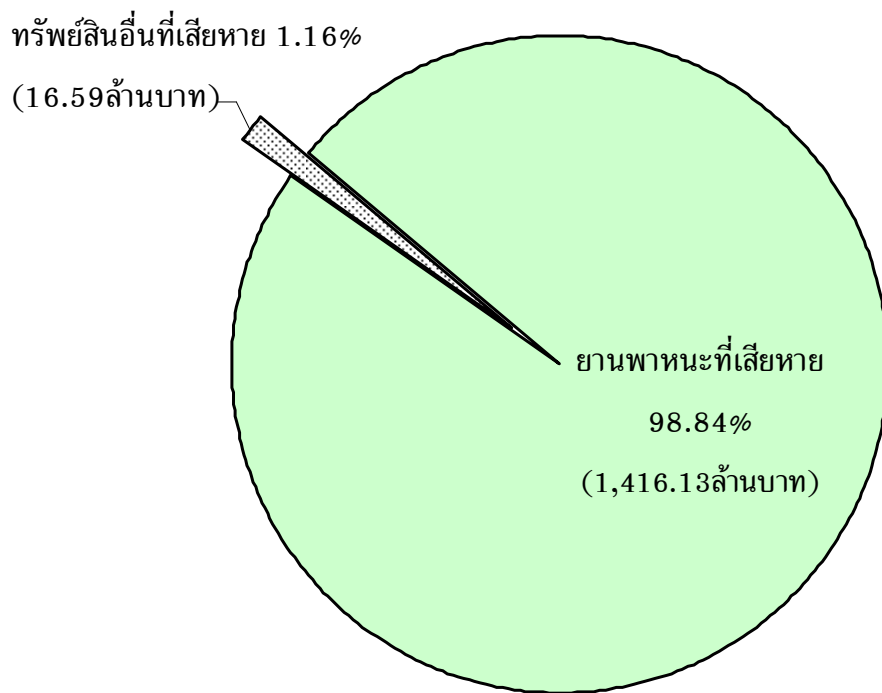
ความสูญเสีย กลุ่มที่เกี่ยวข้องกับมนุษย์		มูลค่าความสูญเสียตามระดับความรุนแรง				
		กรณีเสียชีวิต	กรณีพิการ	กรณีบาดเจ็บ สาหัส	กรณีบาดเจ็บ เล็กน้อย	กรณี ทรัพย์สิน เสียหาย อย่างเดียว
(1) ค่าใช้จ่าย จากหน่วยการ แพทย์ฉุกเฉิน	อุบัติเหตุ (ครั้ง)	209	-	1,095	-	-
	ต้นทุนต่อหน่วย (บาทต่อครั้ง)	2,406	-	2,406	-	-
	มูลค่า(บาท)	502,854	-	2,634,570	-	-
(2) ค่าใช้จ่าย จากการรักษา พยาบาล	ผู้ประสบเหตุ (ราย)	495	-	7,351	25,483	-
	ต้นทุนต่อหน่วย (บาทต่อราย)	11,754	-	19,952	682	-
	มูลค่า(บาท)	5,818,230	-	146,667,152	17,379,406	-
(3) ค่าการสูญเสีย ความสามารถ ในการผลิต	ผู้ประสบเหตุ (ราย)	495	301	7,351	25,483	-
	ต้นทุนต่อหน่วย (บาทต่อราย)	1,783,761	1,425,176	4,779	636	-
	มูลค่า(บาท)	882,961,695	428,977,976	35,130,429	16,207,188	-
(4) ค่าใช้จ่าย จากการดูแล รักษาระยะยาว	ผู้ประสบเหตุ (ราย)	-	301	-	-	-
	ต้นทุนต่อหน่วย (บาทต่อราย)	-	639,465	-	-	-
	มูลค่า(บาท)	-	192,478,965	-	-	-
(5) ค่าความ สูญเสียเชิง คุณภาพชีวิต	ผู้ประสบเหตุ (ราย)	495	301	7,351	25,483	-
	ต้นทุนต่อหน่วย (บาทต่อราย)	2,155,837	3,950,322	17,563	396	-
	มูลค่า(บาท)	1,067,139,315	1,189,046,922	129,105,613	10,091,268	-
รวมมูลค่าความสูญเสียตาม ระดับความรุนแรง (ล้านบาท)		1,956.42	1,810.50	313.54	43.68	-

4.4.2 มูลค่าความสูญเสียกลุ่มที่เกี่ยวข้องกับทรัพย์สินที่เสียหาย

มูลค่าความสูญเสียจากกลุ่มที่เกี่ยวข้องกับทรัพย์สินเสียหายในแต่ละส่วนย่อย ได้แก่ ค่าใช้จ่ายจากยานพาหนะที่เสียหายและทรัพย์สินอื่นที่เสียหาย โดยมีรายละเอียดดังตารางที่ 4.39 และสัดส่วนความสูญเสียของกลุ่มแสดงได้ดังภาพที่ 4.2

ตารางที่ 4.39 ผลการคำนวณมูลค่าความสูญเสียกลุ่มที่เกี่ยวข้องกับทรัพย์สินเสียหาย

ความสูญเสีย กลุ่มที่เกี่ยวข้อง กับทรัพย์สินที่เสียหาย		มูลค่าความสูญเสียตามระดับความรุนแรง				
		กรณี เสียชีวิต	กรณี พิการ	กรณี บาดเจ็บสาหัส	กรณีบาดเจ็บ เล็กน้อย	กรณีทรัพย์สิน เสียหาย อย่างเดียว
(1) ค่าใช้จ่าย จากยานพาหนะ ที่เสียหาย	อุบัติเหตุ (ครั้ง)	423	-	5,512	13,727	33,631
	ต้นทุนต่อหน่วย (บาทต่อครั้ง)	149,859	-	97,112	28,642	12,616
	มูลค่า (บาท)	63,390,357	-	535,281,344	393,168,734	424,288,696
(2) ค่าใช้จ่าย จากทรัพย์สิน อื่นที่เสียหาย	อุบัติเหตุ (ครั้ง)	423	-	5,512	13,727	33,631
	ต้นทุนต่อหน่วย (บาทต่อครั้ง)	1,609	-	507	311	265
	มูลค่า (บาท)	680,607	-	2,794,584	4,269,097	8,844,953
รวมมูลค่าความสูญเสียตาม ระดับความรุนแรง (ล้านบาท)		64.07	-	538.08	397.44	433.134



ภาพที่ 4.2 สัดส่วนมูลค่าความสูญเสียกลุ่มที่เกี่ยวข้องกับทรัพย์สินเสียหาย

4.4.3 มูลค่าความสูญเสียกลุ่มความสูญเสียทั่วไป

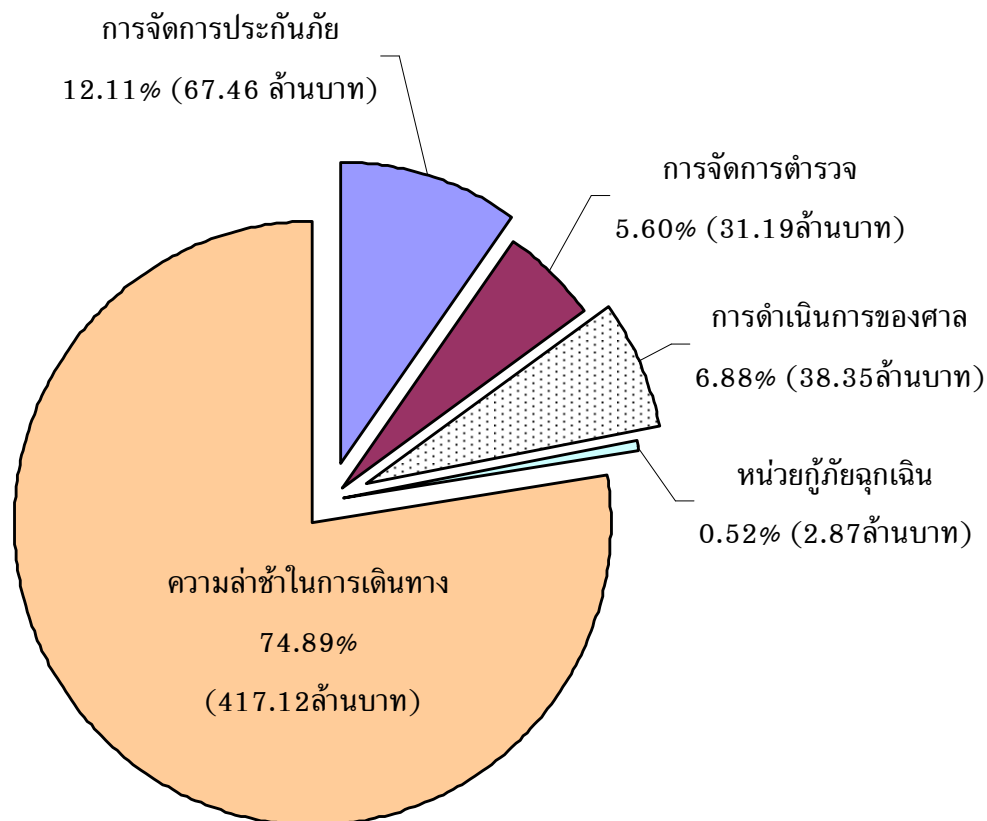
มูลค่าความสูญเสียจากกลุ่มความสูญเสียทั่วไป ในแต่ละส่วนย่อย ได้แก่ ค่าใช้จ่ายจากการจัดการประกันภัย การจัดการตำรวจ การดำเนินการของศาล หน่วยกู้ภัยฉุกเฉินและความล่าช้าในการเดินทาง โดยมีรายละเอียดดังตารางที่ 4.40 และสัดส่วนความสูญเสียของกลุ่มแสดงได้ดังภาพที่ 4.3

ตารางที่ 4.40 ผลการคำนวณมูลค่าความสูญเสียกลุ่มความสูญเสียทั่วไป

ความสูญเสีย กลุ่มความสูญเสียทั่วไป		มูลค่าความสูญเสียตามระดับความรุนแรง								
		กรณีเสียชีวิต		กรณี พิการ	กรณีบาดเจ็บสาหัส		กรณีบาดเจ็บเล็กน้อย		กรณีทรัพย์สินเสียหาย อย่างเดียว	
(1) ค่าใช้จ่าย จากการจัดการ ของประกันภัย	อุบัติเหตุ (ครั้ง)	ภาคบังคับ	ภาคสมัครใจ	-	ภาคบังคับ	ภาคสมัครใจ	ภาคบังคับ	ภาคสมัครใจ	ภาคบังคับ	ภาคสมัครใจ
			347	76	-	4,522	990	11,263	2,464	-
	ต้นทุนต่อหน่วย (บาทต่อครั้ง)	1,678	4,202	-	1,558	4,253	1,262	4,300	-	4,582
	มูลค่า(บาท)	901,618			11,255,746		24,809,106		30,488,628	
(2) ค่าใช้จ่าย จากการจัดการ ของตำรวจ	อุบัติเหตุ (ครั้ง)	สำนวนคดี	ที่เป็นคดี	-	สำนวนคดี	ที่เป็นคดี	สำนวนคดี	ที่เป็นคดี	สำนวนคดี	ที่เป็นคดี
		423	-	-	467	-	137	7,896	94	5,321
	ต้นทุนต่อหน่วย (บาทต่อครั้ง)	7,049	-	-	7,049	-	7,049	1,762	7,049	1,762
	มูลค่า(บาท)	2,981,727			3,291,883		14,878,465		10,038,208	
(3) ค่าใช้จ่าย จากการดำเนิน การของศาล	อุบัติเหตุ (ครั้ง)	423		-	467		95		52	
	ต้นทุนต่อหน่วย (บาทต่อครั้ง)	36,980		-	36,980		36,980		36,980	
	มูลค่า (บาท)	15,642,540		-	17,269,660		3,513,100		1,922,960	

ตารางที่ 4.40 (ต่อ)

ความสูญเสีย กลุ่มความสูญเสียทั่วไป		มูลค่าความสูญเสียตามระดับความรุนแรง				
		กรณีเสียชีวิต	กรณี พิการ	กรณีบาดเจ็บสาหัส	กรณีบาดเจ็บเล็กน้อย	กรณีทรัพย์สินเสียหาย อย่างเดียว
(4) ค่าใช้จ่าย หน่วยกู้ภัยฉุกเฉิน	อุบัติเหตุ (ครั้ง)	55	-	711	1,771	-
	ต้นทุนต่อหน่วย (บาทต่อครั้ง)	1,133	-	1,133	1,133	-
	มูลค่า(บาท)	62,315	-	805,563	2,006,543	-
(5) ค่าความล่าช้า ในการเดินทาง	อุบัติเหตุ (ครั้ง)	423	-	5,512	13,727	33,631
	ต้นทุนต่อหน่วย (บาทต่อครั้ง)	22,660	-	16,671	9,255	5,608
	มูลค่า(บาท)	9,585,180	-	91,890,552	127,043,385	188,602,648
รวมมูลค่าความสูญเสียตามระดับ ความรุนแรง (ล้านบาท)		29.17	-	124.51	172.25	231.05



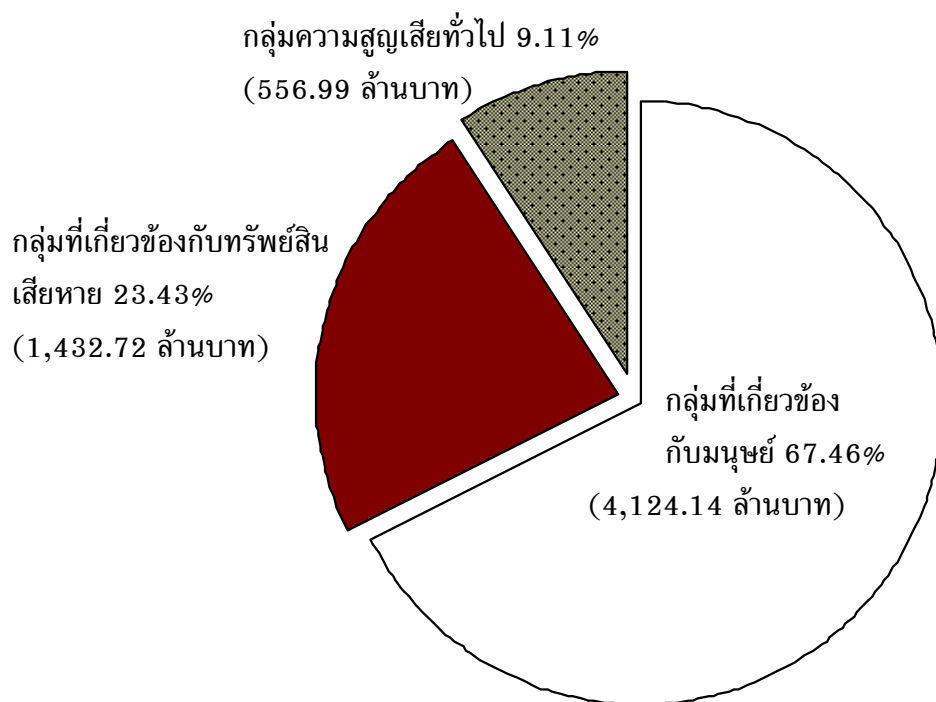
ภาพที่ 4.3 สัดส่วนมูลค่าความสูญเสียกลุ่มความสูญเสียทั่วไป

4.5 มูลค่าความสูญเสียจากอุบัติเหตุจราจรทางบกจังหวัดสงขลา พ.ศ. 2547

ผลการคำนวณมูลค่าความสูญเสียจากอุบัติเหตุจราจรทางบกจังหวัดสงขลา ปี พ.ศ. 2547 จากสมการที่ 3.29 พบว่ามูลค่าความสูญเสียเป็นเงินทั้งสิ้น 6,113,849,782 บาท แบ่งเป็นกลุ่มที่เกี่ยวข้องกับมนุษย์ 4,124,141,583 บาท (67.46%) กลุ่มที่เกี่ยวข้องกับทรัพย์สินเสียหาย 1,432,718,372 บาท (23.43%) และกลุ่มความสูญเสียทั่วไป 556,989,827 บาท (9.11%) รายละเอียดแสดงไว้ในตารางที่ 4.41 และสัดส่วนความสูญเสียในแต่ละกลุ่มสามารถแสดงได้ดังภาพที่ 4.4

ตารางที่ 4.41 มูลค่าความสูญเสียจากอุบัติเหตุจรรยาทางบกจังหวัดสงขลา พ.ศ. 2547

มูลค่าความสูญเสีย		จำนวนเงิน (บาท)	สัดส่วน (%)
กลุ่มที่เกี่ยวข้องกับมนุษย์			
1	ค่าใช้จ่ายจากหน่วยการแพทย์ฉุกเฉิน	3,137,424	0.05
2	ค่าใช้จ่ายจากการรักษาพยาบาล	169,864,788	2.78
3	ค่าการสูญเสียความสามารถในการผลิต	1,363,277,288	22.30
4	ค่าใช้จ่ายจากการดูแลรักษาในระยะยาว	192,478,965	3.15
5	ค่าการสูญเสียเชิงคุณภาพชีวิต	2,395,383,118	39.18
รวมมูลค่าความสูญเสีย		4,124,141,583	67.46
กลุ่มที่เกี่ยวข้องกับทรัพย์สินเสียหาย			
1	ค่าใช้จ่ายจากยานพาหนะที่เสียหาย	1,416,129,131	23.16
2	ค่าใช้จ่ายจากทรัพย์สินอื่นที่เสียหาย	16,589,241	0.27
รวมมูลค่าความสูญเสีย		1,432,718,372	23.43
กลุ่มความสูญเสียทั่วไป			
1	ค่าใช้จ่ายจากการจัดการของประกันภัย	67,455,098	1.10
2	ค่าใช้จ่ายจากการจัดการของตำรวจ	31,190,283	0.51
3	ค่าใช้จ่ายจากการดำเนินการของศาล	38,348,260	0.63
4	ค่าใช้จ่ายจากหน่วยกู้ภัยฉุกเฉิน	2,874,421	0.05
5	ค่าความล่าช้าในการเดินทาง	417,121,765	6.82
รวมมูลค่าความสูญเสีย		556,989,827	9.11
มูลค่าความสูญเสียทั้งหมดเป็นเงินทั้งสิ้น		6,113,849,782	100.00



ภาพที่ 4.4 สัดส่วนมูลค่าความสูญเสียจากอุบัติเหตุจราจรทางบกจังหวัดสงขลา พ.ศ. 2547
จำแนกรายกลุ่ม

4.6 มูลค่าความสูญเสียเฉลี่ยจากอุบัติเหตุจราจรทางบกตามระดับความรุนแรง

4.6.1 มูลค่าความสูญเสียเฉลี่ยต่อรายผู้ประสบอุบัติเหตุจราจรตามระดับความรุนแรงสามารถสรุปได้ดังตารางที่ 4.42

ตารางที่ 4.42 มูลค่าความสูญเสียเฉลี่ยต่อรายผู้ประสบอุบัติเหตุจราจรตามระดับความรุนแรง

ระดับของความรุนแรง	มูลค่าความสูญเสียเฉลี่ยต่อรายผู้ประสบอุบัติเหตุจราจร (บาท)
ผู้ประสบเหตุที่เสียชีวิต	4,140,740
ผู้ประสบเหตุที่พิการ	6,014,963
ผู้ประสบเหตุที่บาดเจ็บสาหัส	132,788
ผู้ประสบเหตุที่บาดเจ็บเล็กน้อย	24,070

4.6.2 มูลค่าความสูญเสียเฉลี่ยต่อครั้งอุบัติเหตุจากรถตามระดับความรุนแรง สามารถสรุปได้ดังตารางที่ 4.43

ตารางที่ 4.43 มูลค่าความสูญเสียเฉลี่ยต่อครั้งอุบัติเหตุจากรถตามระดับความรุนแรง

ระดับของความรุนแรง	มูลค่าความสูญเสียเฉลี่ยต่อครั้งอุบัติเหตุจากรถ (บาท)
อุบัติเหตุที่มีผู้เสียชีวิต	5,105,362
อุบัติเหตุที่มีผู้บาดเจ็บสาหัส	186,096
อุบัติเหตุที่มีผู้บาดเจ็บเล็กน้อย	38,030
อุบัติเหตุที่มีทรัพย์สินเสียหายอย่างเดียว	19,749

4.7 มูลค่าความสูญเสียจากอุบัติเหตุจากรถทางบกช่วงเทศกาลสงกรานต์และปีใหม่

อุบัติเหตุจากรถของจังหวัดสงขลาในช่วงเทศกาลสงกรานต์ปี พ.ศ. 2547 ระหว่างวันที่ 9 ถึง 18 เมษายน 2547 และเทศกาลปีใหม่ ระหว่างวันที่ 29 ธันวาคม พ.ศ. 2547 ถึง 4 มกราคม พ.ศ. 2548 รวบรวมจำนวนผู้ประสบอุบัติเหตุจากรถทางบก จากสำนักงานป้องกันและบรรเทาสาธารณภัยจังหวัดสงขลา นำมาคำนวณมูลค่าสูญเสียจากอุบัติเหตุจากรถ พบว่ามูลค่าความสูญเสียทั้งสองช่วงเทศกาลดังกล่าวเป็นเงินทั้งสิ้น 171,418,578 บาท เป็นช่วงเทศกาลสงกรานต์ 118,140,615 บาท และช่วงเทศกาลปีใหม่ 53,277,963 บาท ดังสรุปรายละเอียดไว้ในตารางที่ 4.44

ตารางที่ 4.44 มูลค่าความสูญเสียจากอุบัติเหตุจากรถช่วงเทศกาลสงกรานต์และเทศกาลปีใหม่

ช่วงเทศกาล	มูลค่าความสูญเสียตามระดับความรุนแรง (ล้านบาท)				รวม (ล้านบาท)
	กรณี เสียชีวิต	กรณี บาดเจ็บ สาหัส	กรณี บาดเจ็บ เล็กน้อย	กรณีทรัพย์สิน เสียหาย อย่างเดียว	
ช่วงเทศกาลสงกรานต์ (9 ถึง 18 เมย. 2547)	74.53	15.40	9.36	18.84	118.14
ช่วงเทศกาลปีใหม่ (29 ธค. 2547 ถึง 4 มค. 2548)	49.69	1.20	0.79	1.60	53.28

4.8 การเปรียบเทียบมูลค่าความสูญเสียกับผลิตภัณฑ์มวลรวมของจังหวัด

ความสูญเสียจากอุบัติเหตุจราจรทางบกของจังหวัดสงขลาปี พ.ศ. 2547 หากเปรียบเทียบกับมูลค่าของสินค้าและบริการขั้นสุดท้ายที่ผลิตขึ้นในจังหวัดหรือรายได้จากการผลิตที่เกิดขึ้นในจังหวัดช่วงระยะเวลาหนึ่งปีหรือเรียกอีกอย่างหนึ่งว่า “ผลิตภัณฑ์มวลรวมจังหวัดหรือ Gross Provincial Product (GPP)” ในปีเดียวกัน ซึ่งมีมูลค่าเท่ากับ 124,738 ล้านบาท (สำนักงานสถิติจังหวัดสงขลา, 2548) และคำนวณจากสมการที่ 3.45 สำหรับมูลค่าความสูญเสียทั้งหมดคิดเป็น 4.90% ช่วงเทศกาลสงกรานต์และเทศกาลปีใหม่ มูลค่าความสูญเสียคิดเป็น 0.09% และ 0.04% ตามลำดับ ดังรายละเอียดได้แสดงไว้ในตารางที่ 4.45

ตารางที่ 4.45 มูลค่าความสูญเสียกับผลิตภัณฑ์มวลรวมของจังหวัด พ.ศ. 2547

การเกิดอุบัติเหตุจราจร	มูลค่าความสูญเสีย (ล้านบาท)	เปรียบเทียบกับผลิตภัณฑ์ มวลรวมของจังหวัด(GPP)	
อุบัติเหตุจราจรจังหวัดสงขลา ปี พ.ศ.2547	6,113.85	4.90%	
อุบัติเหตุจราจรช่วงเทศกาลสงกรานต์ (9 ถึง 18 เมย. 2547)	118.14	0.09%	0.13%
อุบัติเหตุจราจรช่วงเทศกาลปีใหม่ (29 ธค. 2547 ถึง 4 มค. 2548)	53.28	0.04%	