

บทที่ 1

บทนำ

1.1 ความสำคัญและที่มาของการศึกษา

เนื่องจากระบบรถไฟได้ถูกทอดทิ้งมานานหลายสิบปี จนถึงขณะนี้การขนส่งคนและสินค้าโดยทางรถไฟของประเทศไทยลดลงเหลือประมาณ 5% ของทั้งหมด ขณะที่การขนส่งทางถนนกลับเพิ่มขึ้นเกือบถึง 95% ซึ่งถ้าดูจากการขนส่งของประเทศมหาอำนาจต่างๆ เช่น การขนส่งคนทางรถไฟที่ญี่ปุ่นมีถึง 35% และในประเทศสหรัฐอเมริกาการขนส่งสินค้ามีถึง 37% ของทั้งหมด อย่างไรก็ตามในอนาคตอันใกล้นี้ระบบรถไฟของประเทศไทย น่าจะมีการฟื้นตัวอย่างมากเนื่องจากรัฐบาลให้การสนับสนุน โครงการระบบรางเพื่อการขนส่งมวลชนในกทม. และปริมณฑลซึ่งจะขยายออกไปต่างจังหวัดด้วย เช่น โครงการระบบรถไฟลอยฟ้า ส่วนต่อขยายโครงการ 2 โครงการรถไฟใต้ดิน สายหัวลำโพง - บางซื่อ - หัวขวาง โครงการรถไฟทางคู่ทั่วประเทศ โครงการรถไฟความเร็วสูงไปยังท่าเรือมาบตาพุด ฯลฯ ซึ่งเป็นประโยชน์อย่างมากต่อประชาชนในการเดินทางที่สะดวกรวดเร็วและปลอดภัยขึ้น หากพิจารณาพื้นที่จังหวัดชายแดนภาคใต้ตอนล่าง ซึ่งมีด้วยกัน 5 จังหวัดนั้นคือ สงขลา ปัตตานี นราธิวาส ยะลาและสตูลแล้ว จังหวัดที่มีการขาดระบบการขนส่งมากที่สุดมีอยู่ 2 จังหวัดคือ ยะลาและสตูลดังตารางที่ 1.1

ตารางที่ 1.1 ระบบขนส่งของ 5 จังหวัดชายแดนภาคใต้

จังหวัด	ทางน้ำ	ทางอากาศ	ทางถนน	ทางรถไฟ
สงขลา	มี	มี	มี	มี
ปัตตานี	มี	*มี	มี	มี
นราธิวาส	มี	มี	มี	มี
ยะลา	<u>ไม่มี</u>	**มี	มี	มี
สตูล	มี	<u>ไม่มี</u>	มี	<u>ไม่มี</u>

หมายเหตุ *มี ปัจจุบันไม่มีการบิน, ปิดปรับปรุงชั่วคราวเพื่อการขยายทางวิ่ง

**มี ปัจจุบันไม่มีการบิน, อาศัยสนามบินที่นราธิวาส, หาดใหญ่จังหวัดสงขลา

เมื่อพิจารณาจากตารางที่ 1.1 มีเพียง 2 จังหวัดเท่านั้นที่ต้องการเพิ่มระบบการขนส่งคือ ยะลา กับ สตูล โดยจังหวัดยะลาอยู่ตรงกลางติดกับจังหวัดนราธิวาสและจังหวัดปัตตานีไม่มีพื้นที่ติดทางน้ำเลย การขนส่งทางอากาศไปใช้ที่จังหวัดนราธิวาสหรือที่อำเภอหาดใหญ่จังหวัดสงขลาก็ได้

แต่จังหวัดสตูลการขนส่งทางอากาศมีสนามบินอยู่ในความดูแล ของกองทัพอากาศแต่ไม่ได้ใช้งาน หากต้องการเดินทางโดยทางอากาศก็สามารถใช้สนามบินได้ที่จังหวัดตรัง หรือที่อำเภอหาดใหญ่ ดังนั้นทางรถไฟน่าจะเป็นทางเลือกที่ดีที่สุดในการพัฒนาการขนส่ง เพราะหากเชื่อมทางรถไฟจากสถานีชุมทางหาดใหญ่ไปสตูล หรือจากสถานีป่าดงเบขาร์มาสตูล และทำต่อจนไปเชื่อมจังหวัดตรังที่สถานีกันตัง แล้วจะทำให้ประชาชนใน 3 จังหวัดได้เกิดการติดต่อเดินทางกันมากขึ้น เป็นการเพิ่มระบบขนส่งที่ดี ค้ำกว่าการสร้างถนนเพิ่มหรือสร้างสนามบิน หากพิจารณาในเรื่องบริการขนส่งคนหรือสินค้าเชื่อมไปมาเลเซียเพิ่มอีกด้วย ก็จะทำให้เกิดการขยายตัวทางเศรษฐกิจในประเทศเพิ่มขึ้น อย่างไรก็ตามการพัฒนาาระบบขนส่งต้องพิจารณาเส้นทางในการเชื่อมต่างๆให้เหมาะสมทั้งในด้านระยะทาง สภาพภูมิประเทศ/สังคมเศรษฐกิจ และค่าใช้จ่ายลงทุน จะต้องพิจารณาจากเส้นทางเดิมที่มีอยู่ และต่อเชื่อมให้เป็นวงรอบจึงจะเกิดประโยชน์ต่อจังหวัดที่เชื่อมต่อกันมากที่สุดซึ่งสามารถสรุปออกมาเป็นประเด็นได้ดังนี้

- ก. จังหวัดสตูลต้องการเพิ่มระบบการขนส่งอีก 2 ทาง คือทางอากาศและทางรถไฟ (ทางอากาศ ใช้เงินลงทุนสูง)
- ข. ทางรถไฟน่าจะเป็นไปได้สูง อยู่ในแผนของการรถไฟฯ (รายงานประจำปี. 2541.) ที่จะสร้างเพิ่มในอนาคตและมีสถานีรองรับอยู่แล้ว คือ ที่อำเภอหาดใหญ่และที่อำเภอกันตัง
- ค. การพัฒนาของจังหวัดสตูลนั้นต้องการมีศักยภาพในการขนส่งสองฟากฝั่งทะเล (อันดามัน-อ่าวไทย) ซึ่งในอนาคตจะมีการก่อสร้างท่าเรือน้ำลึกที่ปากบารา เพื่อใช้ในการขนส่งทางน้ำ ซึ่งต้องพึ่งพาการขนส่งทางรถไฟในการขนส่งสินค้าต่อไปยังจังหวัดต่างๆและกรุงเทพฯ
- ง. แนวคิดอันนี้ อยู่ในใจของประชาชนจังหวัดสตูลมานานแล้ว แต่ไม่มีการศึกษาอย่างจริงจังเสียที
- จ. ได้มีการเก็บข้อมูลเบื้องต้นจากผู้นำท้องถิ่นต่างๆ เช่น สส., อบจ., อบต., เทศบาล, หอการค้า จังหวัดเป็นต้นซึ่งทุกฝ่ายเห็นพ้องต้องกันในการที่จะต้องมีการศึกษากันเสียทีเพื่อประโยชน์ของจังหวัดสตูลในอนาคตอันใกล้

1.2. วัตถุประสงค์ของการศึกษา

วัตถุประสงค์ของการศึกษามีดังนี้

- ก. เพื่อศึกษาเส้นทางเดินรถไฟที่เหมาะสมในการเชื่อมต่อไปยังจังหวัดสตูล โดยใช้เส้นทางเดินรถไฟสายได้เป็นแนวคิดในการเชื่อมต่อ
- ข. เพื่อทำการจัดการเวลาเดินรถไฟไปยังจังหวัดสตูลโดยใช้ขบวนรถไฟโดยสารที่สามารถเชื่อมต่อไปได้ที่มีอยู่ในปัจจุบัน

1.3 ขอบเขตของการศึกษา

ขอบเขตการศึกษาประกอบด้วย

- ก. ใช้ข้อมูลตามตารางเวลาเดินรถไฟในสมุดกำหนดเวลาเดินรถสายใต้ ของการรถไฟฯ
- ข. ใช้ขบวนรถไฟโดยสารสายใต้ โดยมีจุดเชื่อมต่อไปยังจังหวัดสตูล 3 แนวทาง คือ สถานีป่าดงเบขาร์-สตูล, สถานีชุมทางหาดใหญ่-สตูล และสถานีกันตัง-สตูล
- ค. ในการกำหนดเส้นทางเดินรถไฟแต่ละแนวทางใช้เกณฑ์หรือข้อกำหนดของการรถไฟฯ
- ง. ในการกำหนดเส้นทางเดินรถไฟแต่ละแนวทางจะใช้หลักการทางด้านวิศวกรรม เป็นหลัก โดยไม่นำหลักการทางด้านเศรษฐศาสตร์มาวิเคราะห์

1.4 ประโยชน์ที่คาดว่าจะได้รับ

ประโยชน์ที่จะได้รับประกอบด้วย

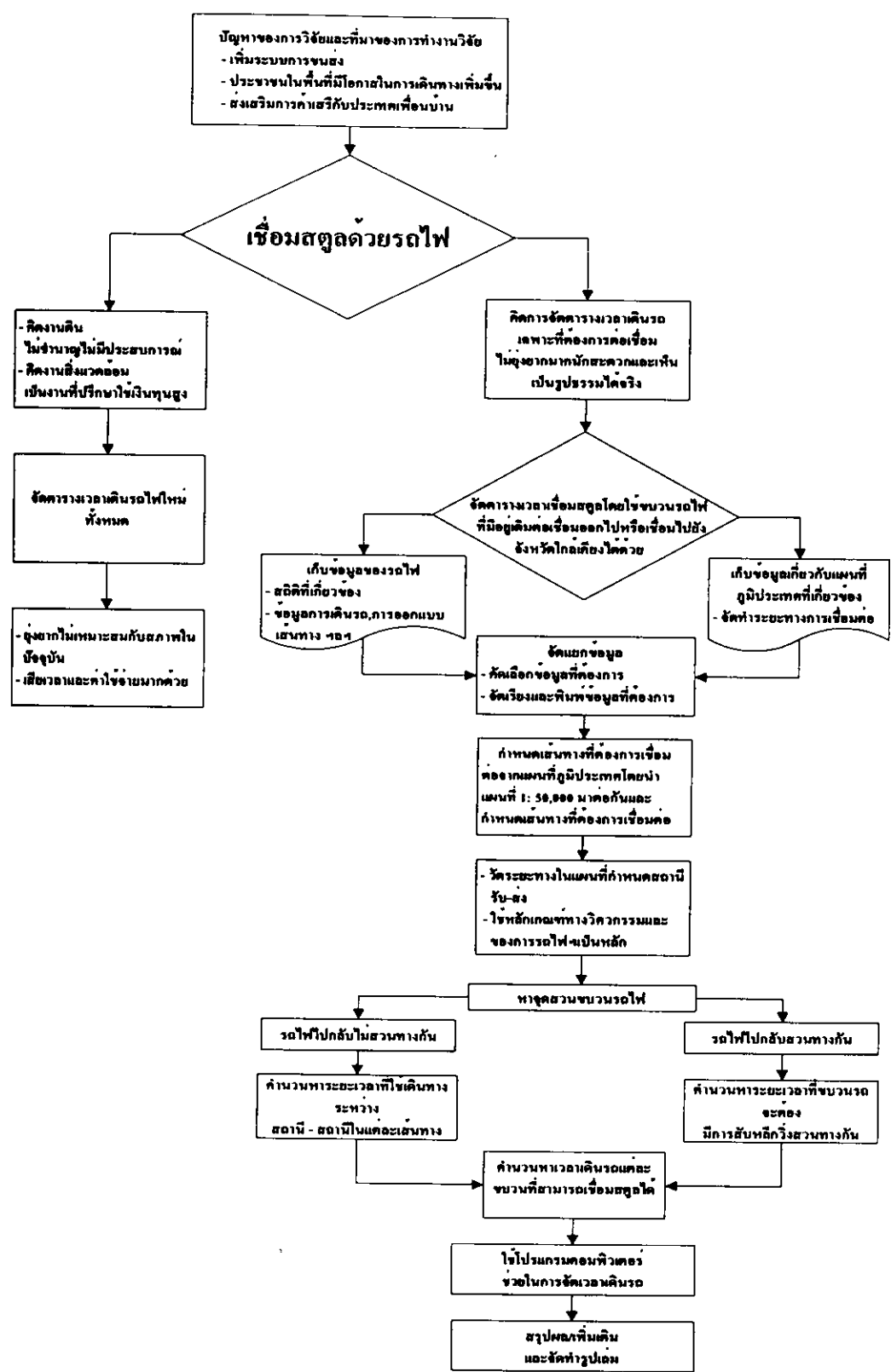
- ก. สามารถหาขบวนรถไฟโดยสารสายใต้ที่เดินอยู่ในปัจจุบันนำไปเชื่อมต่อยังสตูลได้ตามเส้นทางที่กำหนด
- ข. สามารถหาตารางเวลาเดินรถไฟในการเชื่อมต่อจังหวัดสตูลโดยใช้ขบวนรถไฟโดยสารสายใต้ที่เดินอยู่ในปัจจุบัน
- ค. สามารถนำข้อมูลจากการวิจัยที่ได้ไปศึกษาวิจัยเพิ่มเติมในส่วนที่เกี่ยวข้องกับการรถไฟฯ ต่อไป เช่น การศึกษาความเป็นไปได้ในการเชื่อมต่อสตูล-หาดใหญ่โดยทางรถไฟเป็นต้น

1.5 แผนการทำการศึกษา

แผนการทำศึกษามีดังนี้

- ก. ศึกษารวบรวมข้อมูลที่เกี่ยวข้อง, ติดต่อกับหน่วยงานและบุคคลที่เกี่ยวข้อง
- ข. กำหนดเส้นทางจากแผนที่ภูมิประเทศ, วัดระยะทางกำหนดสถานีจากแผนที่ภูมิประเทศ
- ค. คำนวณหาเวลาที่ใช้เดินรถไฟเชื่อมไปยังจังหวัดสตูล
- ง. วิเคราะห์หาเวลาเดินรถไฟไปยังสตูลโดยใช้โปรแกรมคอมพิวเตอร์
- จ. สรุปผลและข้อเสนอแนะ
- ฉ. จัดทำรูปเล่ม

1.6 ขั้นตอนและวิธีการดำเนินการ



รูปที่ 1.1 แผนผังแสดงขั้นตอนการดำเนินการวิจัย