

บทที่ 4

การดำเนินการวิจัย

4.1 การรวบรวมและวิเคราะห์อุบัติเหตุจากรถที่เกิขึ้นกับคนเดินเท้าในจังหวัดสงขลา

ข้อมูลที่ใช้ในการวิเคราะห์อุบัติเหตุจากรถที่เกิขึ้นกับคนเดินเท้าในการศึกษาครั้งนี้ จะใช้ข้อมูลจากบันทึกประจำวันของ สถานีตำรวจภูธรอำเภอหาดใหญ่ และสถานีตำรวจภูธรอำเภอเมืองสงขลา เกี่ยวกับอุบัติเหตุจากรถที่เกิขึ้นกับคนเดินเท้าใน ปี พ.ศ. 2538 - 2543 โดยรายละเอียดต่างๆ ของข้อมูลอุบัติเหตุจากรถที่ทำการวิเคราะห์มีดังนี้

1. ข้อมูลสถานที่และเวลาที่เกิอุบัติเหตุจากรถ
2. ข้อมูลเกี่ยวกับคนเดินเท้าที่ประสบอุบัติเหตุจากรถ
3. ข้อมูลยานพาหนะ (ชนคนเดินเท้า)
4. ข้อมูลเกี่ยวกับลักษณะที่เกิอุบัติเหตุจากรถ (รถชนคนเดินเท้า)

4.1.1 ข้อมูลสถานที่และเวลาที่เกิอุบัติเหตุจากรถ

4.1.1.1 บริเวณที่เกิอุบัติเหตุจากรถกับคนเดินเท้า

จากการรวบรวมและวิเคราะห์อุบัติเหตุที่เกิขึ้นกับคนเดินเท้าใน ปี พ.ศ. 2538 - 2543 ของสถานีตำรวจภูธรอำเภอหาดใหญ่ และอำเภอเมืองสงขลา พบว่า มีอุบัติเหตุเกิขึ้นกับคนเดินเท้า จำนวน 94 ครั้ง มีผู้บาดเจ็บ 58 ราย เสียชีวิต 36 ราย คิดเป็น 61.7% และ 38.3% ของผู้บาดเจ็บและเสียชีวิตทั้งหมด ตามลำดับ (ตาราง 4.1 แสดงอุบัติเหตุจากรถที่เกิขึ้นกับคนเดินเท้าในอำเภอเมืองสงขลา ปี พ.ศ. 2538 - 2543 จำแนกตามจุดที่เกิอุบัติเหตุ) (ตาราง 4.2 แสดงอุบัติเหตุจากรถที่เกิขึ้นกับคนเดินเท้าในอำเภอหาดใหญ่ ปี พ.ศ. 2538 - 2543 จำแนกตามจุดที่เกิอุบัติเหตุ)

4.1.1.2 วัน เดือน ปี ที่เกิอุบัติเหตุจากรถกับคนเดินเท้า

เมื่อพิจารณาอุบัติเหตุที่เกิขึ้นกับคนเดินเท้าในแต่ละปี พบว่า ในรอบ 6 ปีที่ผ่านมา ปีที่มีอุบัติเหตุเกิขึ้นกับคนเดินเท้าสูงสุดคือ ปี พ.ศ. 2543 จำนวน 20 ครั้ง คิดเป็น 21.3% ของอุบัติเหตุที่เกิขึ้นกับคนเดินเท้าทั้งหมด มีผู้บาดเจ็บ 11 ราย เสียชีวิต 9 ราย คิดเป็น 19.0% และ 25.0% ของผู้บาดเจ็บและเสียชีวิตทั้งหมด ตามลำดับ (ตาราง 4.3 แสดงอุบัติเหตุจากรถที่เกิขึ้นกับ

คนเดินเท้าในอำเภอหาดใหญ่ และอำเภอเมืองจังหวัดสงขลา ปี พ.ศ. 2538 - 2543 จำแนกตามปีที่เกิดอุบัติเหตุ)

สำหรับการกระจายของอุบัติเหตุที่เกิดขึ้นกับคนเดินเท้าในแต่ละเดือน (ตาราง 4.4 แสดงอุบัติเหตุจราจรที่เกิดขึ้นกับคนเดินเท้าในอำเภอหาดใหญ่ และอำเภอเมือง จังหวัดสงขลา ปี พ.ศ. 2538 - 2543 จำแนกตามเดือนที่เกิดอุบัติเหตุ) พบว่า เดือนที่เกิดอุบัติเหตุกับคนเดินเท้าสูงสุดคือเดือนมกราคม จำนวน 14 ครั้ง คิดเป็น 14.9% ของอุบัติเหตุที่เกิดขึ้นกับคนเดินเท้าทั้งหมด มีผู้บาดเจ็บ 10 ราย เสียชีวิต 4 ราย คิดเป็น 17.2% และ 11.1% ของผู้บาดเจ็บและเสียชีวิตทั้งหมดตามลำดับ

เมื่อพิจารณาการเกิดอุบัติเหตุกับคนเดินเท้าในแต่ละวัน พบว่า วันพุธมีอุบัติเหตุเกิดขึ้นกับคนเดินเท้าสูงสุด จำนวน 22 ครั้ง คิดเป็น 23.4% ของอุบัติเหตุที่เกิดขึ้นกับคนเดินเท้าทั้งหมด มีผู้บาดเจ็บ 17 ราย เสียชีวิต 5 ราย คิดเป็น 29.3% และ 13.9% ของผู้บาดเจ็บและเสียชีวิตทั้งหมดตามลำดับ (ตาราง 4.5 แสดงอุบัติเหตุจราจรที่เกิดขึ้นกับคนเดินเท้าในอำเภอหาดใหญ่ และอำเภอเมือง จังหวัดสงขลา ปี พ.ศ. 2538 - 2543 จำแนกตามวันที่เกิดอุบัติเหตุ)

4.1.1.3 ช่วงเวลาที่เกิดอุบัติเหตุจราจรกับคนเดินเท้า

เมื่อพิจารณาการเกิดอุบัติเหตุกับคนเดินเท้าตามชั่วโมงที่เกิดอุบัติเหตุ พบว่า ชั่วโมงที่มีอุบัติเหตุเกิดขึ้นกับคนเดินเท้าสูงสุดคือ ช่วงเวลา 19.00 - 20.00 น. จำนวน 11 ครั้ง คิดเป็น 11.1% ของอุบัติเหตุที่เกิดขึ้นกับคนเดินเท้าทั้งหมด มีผู้บาดเจ็บ 6 ราย เสียชีวิต 5 ราย คิดเป็น 10.4% และ 13.9% ของผู้บาดเจ็บและเสียชีวิตทั้งหมด ตามลำดับ (ตาราง 4.6 แสดงอุบัติเหตุจราจรที่เกิดขึ้นกับคนเดินเท้าในอำเภอหาดใหญ่ และอำเภอเมือง จังหวัดสงขลา ปี พ.ศ. 2538 - 2543 จำแนกตามชั่วโมงที่เกิดอุบัติเหตุ)

ตาราง 4.1 อุบัติเหตุจากรถที่เกิเกิดขึ้นกับคนเดินเท้าใน อำเภอเมืองสงขลา ปี พ.ศ. 2538 – 2543

จำแนกตามจุดที่เกิดอุบัติเหตุ

ลำดับ ที่	ถนนทางหลวง ที่เกิดอุบัติเหตุ	จุดที่เกิดอุบัติเหตุ	บาดเจ็บ (ราย)	เสียชีวิต (ราย)	รวม (ราย)
1	ทางหลวงหมายเลข 408 ตอน สงขลา - ะนะ	<ul style="list-style-type: none"> • ตลาดนัดบ้านสวนคู • บ้านทุ่งหวัง • ทางแยกเข้าบ้านเกาะถ้ำ • ตลาดนัดบ้านค่าน 	4 2 1 1	1 1 1 1	5 3 2 2
2	ทางหลวงหมายเลข 407 (กาญจนว- นิช) ตอน สงขลา - หาดใหญ่	<ul style="list-style-type: none"> • หน้าบริษัทสงขลาเคมิ่ง จำกัด • หน้าเคหะสถานครูไทย • หน้าโรงเรียนบ้านน้ำกระจ่าย • หน้าวัดบางศาล • หน้ามหาวิทยาลัยทักษิณ • หน้าธนาคารปอคาดเมนต์ • แยกคอนจี้เหล็ก - มัสยิด • หน้าบริษัทพิธาน จำกัด 	1 1 1 0 0 1 1 1	2 1 1 1 1 0 0 0	3 2 2 1 1 1 1 1
3	ถนนชลทัศน์	<ul style="list-style-type: none"> • หลังสถาบันเทคโนโลยีราชมงคล • หลังสนามกีฬาติณสูลานนท์ • หลัง สทร. สงขลา 	1 2 1	3 0 0	4 2 1
4	ถนนชัยมงคล	<ul style="list-style-type: none"> • แยกถนนสระเกษ • หน้าซอย 5 	0 1	1 0	1 1
5	ถนนไทรบุรี	<ul style="list-style-type: none"> • หน้าวิทยาลัยอาชีวะสงขลา • หน้าซอย 27 	1 1	0 0	1 1
6	ถนนราชดรุ์อุทิศ	NA	1	1	2
7	ถนนเทศบาล 1	NA	0	1	1
8	ถนนเลียบชายทะเล	NA	0	1	1
9	ถนนนครนอก	NA	0	1	1
10	ถนนทะเลหลวง	• หน้าซอย 5	1	0	1
11	ถนนปลาท่า	• หน้าวัดสระเกษ	1	0	1
12	ถนนรามวิถี	NA	1	0	1
13	ถนนทุ่งหวังใน	NA	1	0	1
14	ถนนศรีสุดา	NA	1	0	1
15	ถนนราชดำเนินนอก	NA	1	0	1
รวม			29	17	46

ที่มา: บันทึกประจำวัน สกอ.เมืองสงขลา ปี พ.ศ. 2538 - 2543

หมายเหตุ: NA หมายถึง ไม่ทราบจุดที่เกิดอุบัติเหตุ

ตาราง 4.2 อุบัติเหตุจากรถที่เกิเกิดขึ้นกับคนเดินเท้าในอำเภอหาดใหญ่ ปี พ.ศ. 2538 – 2543

จำแนกตามจุดที่เกิดอุบัติเหตุ

ลำดับที่	ทางหลวง/สถานที่เกิดอุบัติเหตุ	จุดที่เกิดอุบัติเหตุ	บาดเจ็บ (ราย)	เสียชีวิต (ราย)	รวม (ราย)
1	ทางหลวงหมายเลข 407 (ถนนกาญจนวนิช) ตอน สงขลา - หาดใหญ่	<ul style="list-style-type: none"> • หน้าที่ป้อมน้ำมันบางจาก • ตลาดบ้านเกาะหมี่ • กม. 16-17 (ค.น้ำน้อย) • กม. 19 (บ้านน้ำน้อย) • หน้าวัดเนินไทร • หน้าสวนสาธารณะ • หน้าโรงเรียนบ้านน้ำน้อย • หน้าศาลา • หน้าวัดโลกสูง • หน้าวัดแม่สาย • หน้าซอย 4 (ค.คองหงษ์) 	1 1 1 1 2 0 0 1 1 1 1	1 1 1 1 0 1 1 0 0 0 0	2 2 2 2 2 1 1 1 1 1 1
2	ทางหลวงหมายเลข 407 (ถนนกาญจนวนิช) ตอน หาดใหญ่ - สะเดา	<ul style="list-style-type: none"> • หน้าโรงเรียนไทร • หน้า ร.พ.บ. • หน้าโรงพยาบาลเด็ก 	0 1 1	1 0 0	1 1 1
3	ถนนพรหม	<ul style="list-style-type: none"> • หน้าที่ว่าการอำเภอหาดใหญ่ • ตลาดหาดใหญ่ใน • ซ้ำพสะพานแมคคา • หน้าศูนย์การค้าสว่าง • หน้าซอย 8 • หน้าซอย 18 	3 0 0 1 1 1	2 1 1 0 0 0	5 1 1 1 1 1
4	ถนนรัตนอุทิศ	<ul style="list-style-type: none"> • หน้าซอย 2 (ค. คองหงษ์) • หน้าซอย 5 (ค. คองหงษ์) 	0 0	1 1	1 1
5	ถนนเรือการ	<ul style="list-style-type: none"> • ตลาดหลาฆ่า • แยกเชื่อมรัฐอุทิศ 	0 1	1 0	1 1
6	ถนนนิพัทธ์สงเคราะห์ 1	NA	2	0	2
7	ถนนราชมรรค์อุทิศ	<ul style="list-style-type: none"> • แยกซอย 5 	1	0	1
8	ถนนศรีสุวรรณ	<ul style="list-style-type: none"> • หน้าที่ป้อมน้ำมันคานท์กิ้ง 	0	1	1
9	ถนนนิพัทธ์อุทิศ 1	NA	0	1	1
10	ถนนคลองเจริญ 2	<ul style="list-style-type: none"> • เยื้องร้านจุกฟลุค 	1	0	1
11	ถนนสามชัย	<ul style="list-style-type: none"> • หน้าคนแอนคูปเปอร์มาร์เก็ต 	1	0	1
12	ถนนโชคสมาน 5	NA	1	0	1
13	ถนนเทศบาลนา	NA	0	1	1
14	ถนนนิพัทธ์อุทิศ 3	<ul style="list-style-type: none"> • หน้าศูนย์การค้าไอเดียน 	1	0	1
15	ถนนพดด้ชัย	<ul style="list-style-type: none"> • หน้า ร.ร. ๓๓๓๖๑ 2 	0	1	1
16	ทางหลวงหมายเลข 414	<ul style="list-style-type: none"> • บ้านเกาะหมี่ 	0	1	1
17	ถนนราชมรรค์อุทิศ 2	NA	1	0	1
18	ถนนในหมู่บ้านภาสว่าง	-	1	0	1
19	ถนนในค่ายทหารรงค์	-	1	0	1
รวม			29	19	48

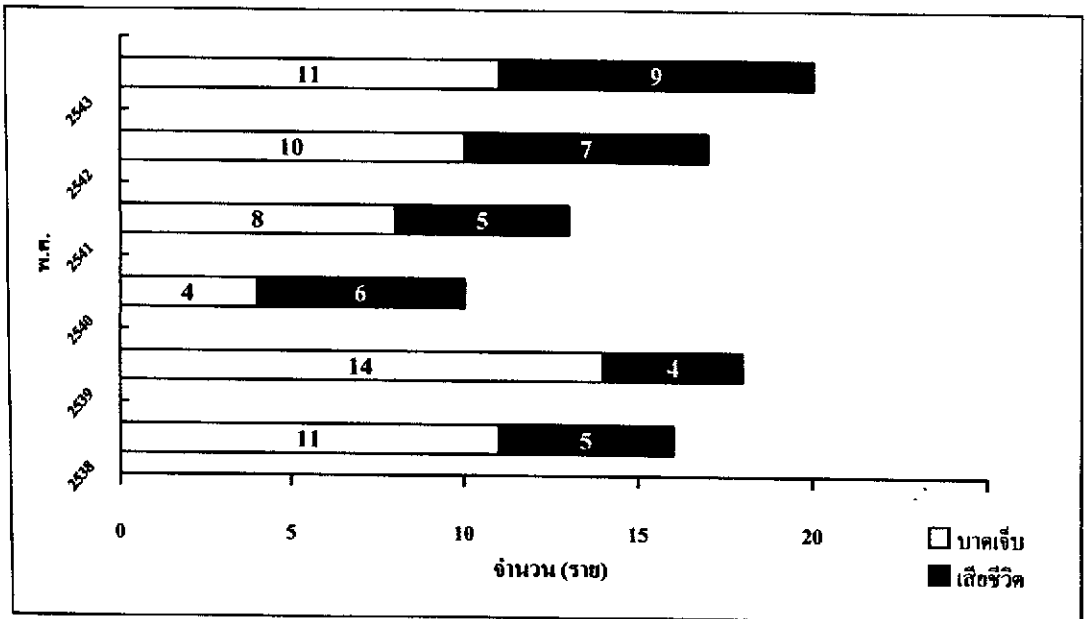
ที่มา: บันทึกประจำวัน สภอ. หาดใหญ่ ปี พ.ศ. 2538-2543

หมายเหตุ: NA หมายถึง ไม่ทราบจุดที่เกิดอุบัติเหตุ

ตาราง 4.3 อุบัติเหตุจากรถที่เกิเกิดขึ้นกับคนเดินเท้าในอำเภอหาดใหญ่ และอำเภอเมือง จังหวัดสงขลา
ปี พ.ศ. 2538 - 2543 จำแนกตามปีที่เกิดอุบัติเหตุ

2538	11	19.0	5	13.9	16	17.0
2539	14	24.1	4	11.1	18	19.1
2540	4	6.9	6	16.7	10	10.6
2541	8	13.8	5	13.9	13	13.8
2542	10	17.2	7	19.4	17	18.1
2543	11	19.0	9	25.0	20	21.3
รวม	58	100.0	36	100.0	94	100.0

ที่มา: สกอ.หาดใหญ่ และสกอ.เมืองสงขลา ปี พ.ศ. 2538 - 2543

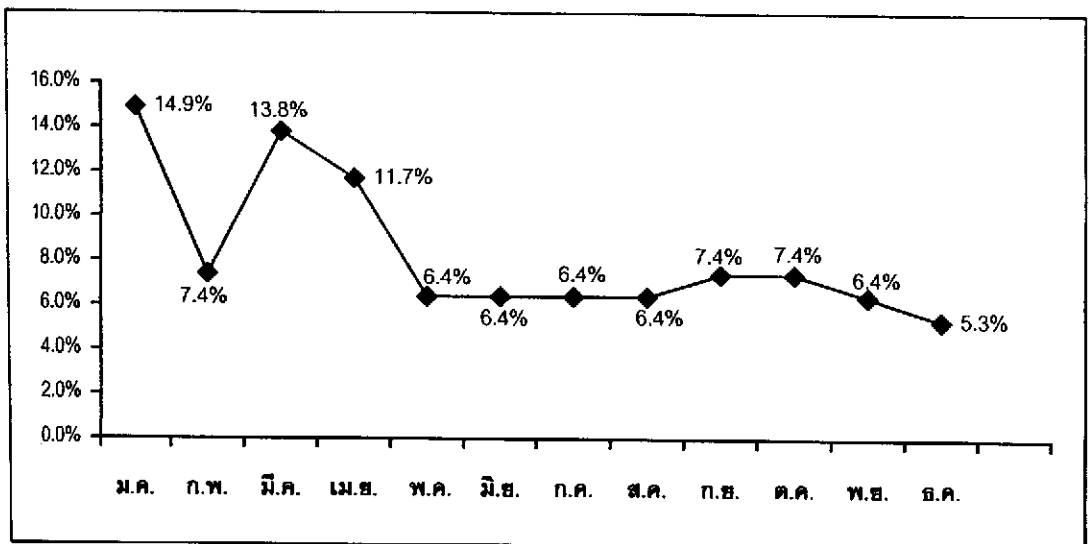


ภาพประกอบ 4.1 แนวโน้มการเกิดอุบัติเหตุจากรถกับคนเดินเท้า ปี พ.ศ. 2538 - 2543

ตาราง 4.4 อุบัติเหตุจากรถที่เกิเกิดขึ้นกับคนเดินเท้าในอำเภอหาดใหญ่ และอำเภอเมือง จังหวัดสงขลา
ปี พ.ศ.2538 - 2543 จำแนกตามเดือนที่เกิดอุบัติเหตุ

เดือนเกิดอุบัติเหตุ	ภาคเช้า		เลี้ยวขวา		(ภาคเช้า+เลี้ยวขวา)	
	จำนวน	%	จำนวน	%	จำนวน	%
มกราคม	10	17.2	4	11.1	14	14.9
กุมภาพันธ์	4	6.9	3	8.3	7	7.4
มีนาคม	11	19.0	2	5.6	13	13.8
เมษายน	6	10.3	5	13.9	11	11.7
พฤษภาคม	4	6.9	2	5.6	6	6.4
มิถุนายน	4	6.9	2	5.6	6	6.4
กรกฎาคม	3	5.2	3	8.3	6	6.4
สิงหาคม	2	3.4	4	11.1	6	6.4
กันยายน	6	10.3	1	2.8	7	7.4
ตุลาคม	2	3.4	5	13.9	7	7.4
พฤศจิกายน	4	6.8	2	5.6	6	6.4
ธันวาคม	2	3.4	3	8.3	5	5.3
รวม	58	100.0	36	100.0	94	100.0

ที่มา: สกอ.หาดใหญ่ และสกอ.เมืองสงขลา ปี พ.ศ. 2538 - 2543

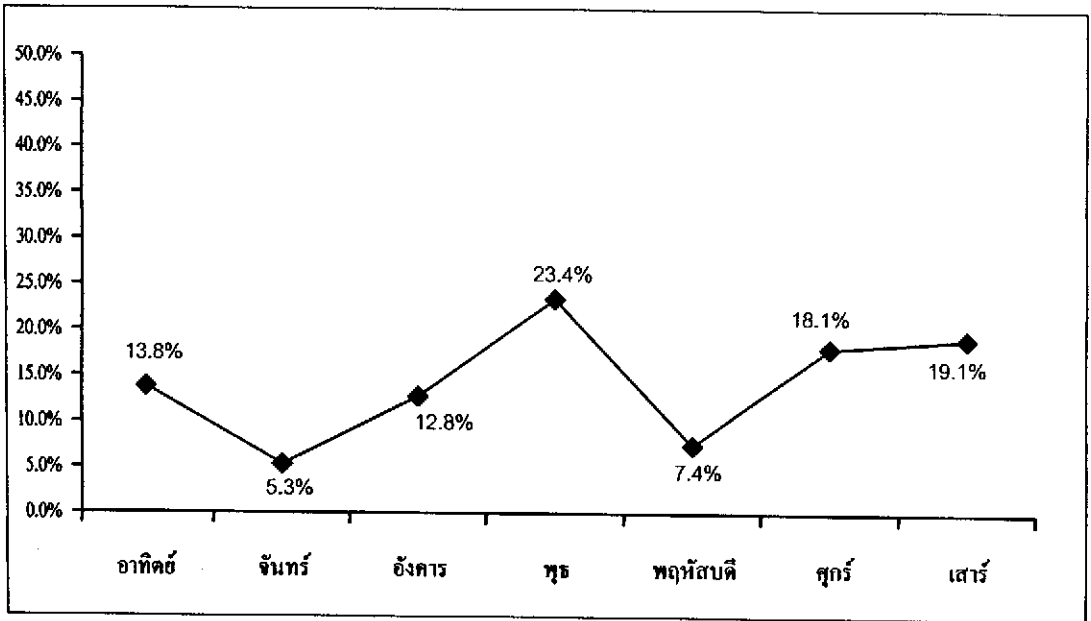


ภาพประกอบ 4.2 การกระจายของอุบัติเหตุจากรถที่เกิเกิดขึ้นกับคนเดินเท้าแต่ละเดือนในรอบปี

ตาราง 4.5 อุบัติเหตุจากรถที่เกิดขึ้นกับคนเดินเท้าในอำเภอหาดใหญ่ และอำเภอเมือง จังหวัดสงขลา ปี พ.ศ.2538 - 2543 จำแนกตามวันที่เกิดอุบัติเหตุ

วันที่เกิดอุบัติเหตุ	ภาคเช้า		เที่ยงวัน		(ภาคเช้า+เที่ยงวัน)	
	จำนวน	%	จำนวน	%	จำนวน	%
อาทิตย์	7	12.1	6	16.7	13	13.8
จันทร์	4	6.9	1	2.8	5	5.3
อังคาร	7	12.1	5	13.9	12	12.8
พุธ	17	29.3	5	13.9	22	23.4
พฤหัสบดี	5	8.6	2	5.6	7	7.4
ศุกร์	10	17.2	7	19.4	17	18.1
เสาร์	8	13.8	10	27.8	18	19.1
รวม	58	100.0	36	100.0	94	100.0

ที่มา: สกอ.หาดใหญ่ และสกอ.เมืองสงขลา ปี พ.ศ. 2538 - 2543

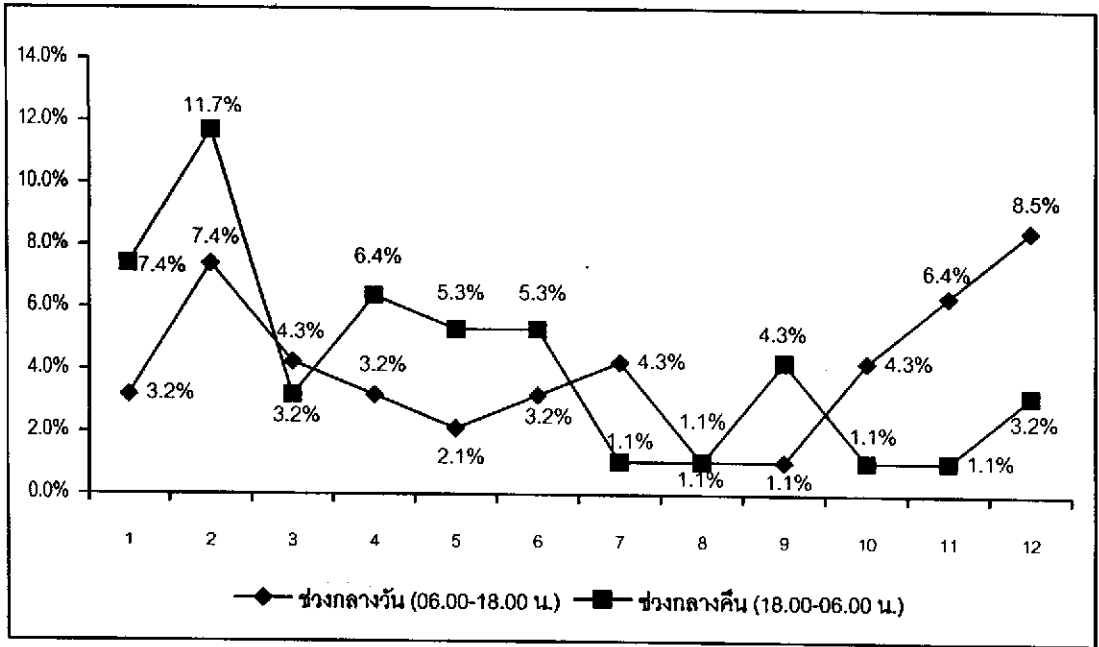


ภาพประกอบ 4.3 การกระจายของอุบัติเหตุจากรถที่เกิดขึ้นกับคนเดินเท้าในรอบสัปดาห์

ตาราง 4.6 อุบัติเหตุจากรถที่เกิดขึ้นกับคนเดินเท้าในอำเภอหาดใหญ่ และอำเภอเมือง จังหวัดสงขลา
ปี พ.ศ.2538 - 2543 จำแนกตามเวลาที่เกิดอุบัติเหตุ

ช่วงเวลาที่เกิดอุบัติเหตุ	บาดเจ็บ		เสียชีวิต		(บาดเจ็บ+เสียชีวิต)	
	จำนวน	%	จำนวน	%	จำนวน	%
06.00-07.00	1	1.7	2	5.6	3	3.2
07.00-08.00	4	6.9	3	8.3	7	7.4
08.00-09.00	2	3.4	2	5.6	4	4.3
09.00-10.00	2	3.4	1	2.8	3	3.2
10.00-11.00	2	3.4	0	0.0	2	2.1
11.00-12.00	2	3.4	1	2.8	3	3.2
12.00-13.00	2	3.4	2	5.6	4	4.3
13.00-14.00	1	1.7	0	0.0	1	1.1
14.00-15.00	2	3.4	0	0.0	1	1.1
15.00-16.00	3	5.2	1	2.8	4	4.3
16.00-17.00	4	6.9	2	5.6	6	6.4
17.00-18.00	5	8.6	3	8.3	8	8.5
กลางวัน (06.00-18.00)	30	51.7	19	52.8	49	52.1
18.00-19.00	4	6.9	3	8.3	7	7.4
19.00-20.00	6	10.3	5	13.9	11	11.7
20.00-21.00	2	3.4	1	2.8	3	3.2
21.00-22.00	3	5.2	3	8.3	6	6.4
22.00-23.00	4	6.9	1	2.8	5	5.3
23.00-24.00	4	6.9	1	2.8	5	5.3
24.00-01.00	0	0.0	1	2.8	1	1.1
01.00-02.00	0	0.0	1	2.8	1	1.1
02.00-03.00	3	5.2	1	2.8	4	4.3
03.00-04.00	0	0.0	1	2.8	1	1.1
04.00-05.00	1	1.7	0	0.0	1	1.1
05.00-06.00	1	1.7	2	5.6	3	3.2
กลางคืน (18.00-06.00)	28	48.3	17	47.2	45	47.9
รวม	58	100.0	36	100.0	94	100.0

ที่มา: สกอ.หาดใหญ่ และสกอ.เมืองสงขลา ปี พ.ศ. 2538 - 2543



ภาพประกอบ 4.4 อุบัติเหตุจากรถที่เกิดขึ้นกับคนเดินเท้าในช่วงกลางวันและกลางคืน

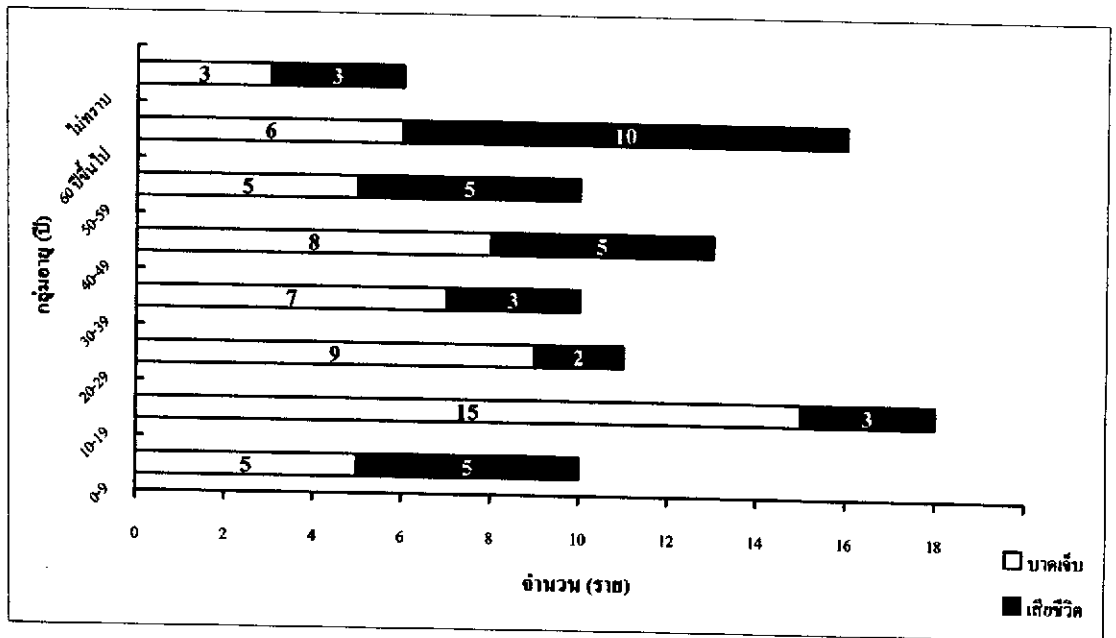
4.1.2 ข้อมูลเกี่ยวกับคนเดินเท้าที่ประสบอุบัติเหตุ

เมื่อพิจารณาเพศและอายุของคนเดินเท้าที่ประสบอุบัติเหตุ (ตาราง 4.7 แสดงอุบัติเหตุจากรถที่เกิดขึ้นกับคนเดินเท้าในอำเภอหาดใหญ่ และอำเภอเมือง จังหวัดสงขลา ปี พ.ศ. 2538 - 2543 จำแนกตามเพศและอายุของคนเดินเท้า) พบว่า อุบัติเหตุเกิดขึ้นกับคนเดินเท้าที่เป็นชายมากกว่าคนเดินเท้าที่เป็นหญิง โดยมีอัตราการเกิดอุบัติเหตุระหว่างผู้ชายกับหญิง เท่ากับ 1: 0.77 และเมื่อพิจารณาช่วงอายุของคนเดินเท้าที่ประสบอุบัติเหตุ พบว่า อุบัติเหตุส่วนใหญ่จะเกิดขึ้นกับคนเดินเท้าที่เป็นวัยรุ่น (ช่วงอายุ 10-19 ปี) จำนวน 18 ครั้ง คิดเป็น 19.1% ของอุบัติเหตุที่เกิดขึ้นกับคนเดินเท้าทั้งหมด มีผู้บาดเจ็บ 15 ราย เสียชีวิต 3 ราย คิดเป็น 25.9% และ 8.3% ของผู้บาดเจ็บและเสียชีวิตทั้งหมด ตามลำดับ รองลงมาคือกลุ่มผู้สูงอายุ (ช่วงอายุ 60 ปีขึ้นไป) จำนวน 16 ครั้ง คิดเป็น 17.0% ของอุบัติเหตุที่เกิดขึ้นกับคนเดินเท้าทั้งหมด มีผู้บาดเจ็บ 6 ราย เสียชีวิต 10 ราย คิดเป็น 10.3% และ 27.8% ผู้บาดเจ็บและเสียชีวิตทั้งหมด ตามลำดับ และจากข้อมูลดังกล่าวจะเห็นได้ว่า “อุบัติเหตุที่เกิดขึ้นกับคนเดินเท้าที่เป็นผู้สูงอายุจะมีความรุนแรงสูง โดยส่วนใหญ่จะเสียชีวิต”

ตาราง 4.7 อุบัติเหตุจากรถที่เกิดขึ้นกับคนเดินเท้าในอำเภอหาดใหญ่ และอำเภอเมือง จังหวัดสงขลา ปี พ.ศ. 2538 - 2543 จำแนกตามเพศและอายุของคนเดินเท้า

0-9	2	1	3	4	5	5
10-19	6	2	9	1	15	3
20-29	6	1	3	1	9	2
30-39	5	3	2	0	7	3
40-49	5	4	3	1	8	5
50-59	4	4	1	1	5	5
60 ขึ้นไป	2	4	4	6	6	10
ไม่ทราบ	2	2	1	1	3	3
รวม	32	21	26	15	58	36

ที่มา: สกอ.หาดใหญ่ และสกอ.เมืองสงขลา ปี พ.ศ. 2538-2543



ภาพประกอบ 4.5 การกระจายของอุบัติเหตุจากรถที่เกิดขึ้นกับคนเดินเท้าในแต่ละกลุ่มอายุ

4.1.3 ข้อมูลเกี่ยวกับลักษณะที่เกิดอุบัติเหตุจากรถกับคนเดินเท้า

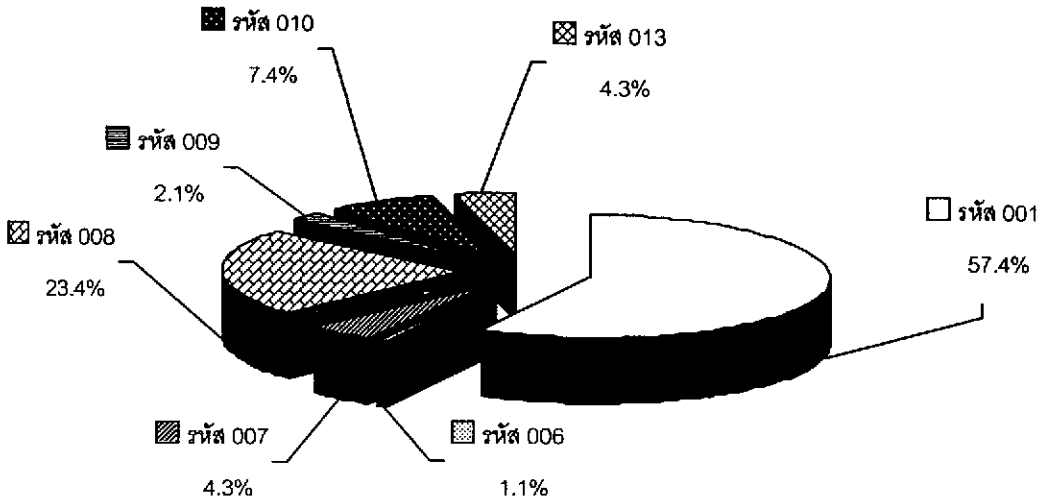
เมื่อพิจารณาอุบัติเหตุจากรถจากลักษณะการชนระหว่างยานพาหนะและคนเดินเท้า (ตาราง 4.8 แสดงอุบัติเหตุจากรถที่เกิดขึ้นกับคนเดินเท้าในพื้นที่อำเภอหาดใหญ่ และอำเภอเมือง จังหวัดสงขลา ปี พ.ศ. 2538 - 2543 จำแนกตามลักษณะการชน) พบว่า ลักษณะการชนที่เกิดขึ้นกับคนเดินเท้าส่วนใหญ่จะเกิดในขณะที่เดินข้ามถนน (ชนช่วงกลางถนน) จำนวน 54 ครั้ง คิดเป็น 57.4% ของอุบัติเหตุที่เกิดขึ้นกับคนเดินเท้าทั้งหมด มีผู้บาดเจ็บ 31 ราย เสียชีวิต 23 ราย คิดเป็น 53.4% และ 63.9% ของผู้บาดเจ็บและเสียชีวิตทั้งหมด ตามลำดับ

ตาราง 4.8 อุบัติเหตุจากรถที่เกิดขึ้นกับคนเดินเท้าในอำเภอหาดใหญ่ และอำเภอเมือง จังหวัดสงขลา ปี พ.ศ. 2538 - 2543 จำแนกตามลักษณะการชน

รหัส การชน	ลักษณะการชน	บาดเจ็บ		เสียชีวิต		(บาดเจ็บ+เสียชีวิต)	
		จำนวน	%	จำนวน	%	จำนวน	%
001	ชนช่วงกลางถนน	31	53.4	23	63.9	54	57.4
006	ชนขณะยานพาหนะเลี้ยวบริเวณทางแยก	1	1.7	0	0.0	1	1.1
007	ชนขณะยานพาหนะผ่านทางแยก	3	5.2	1	2.8	4	4.3
008	ชนขณะเดินตามถนน	13	22.4	9	25.0	22	23.4
009	ชนขณะเล่นบนถนน	1	1.7	1	2.8	2	2.1
010	ชนในบริเวณที่ไม่ใช่ในถนน	6	10.3	1	2.8	7	7.4
013	ชนในลักษณะอื่นๆ	3	5.2	1	2.8	4	4.3
	รวม	58	100.0	36	100.0	94	100.0

ที่มา: สภอ.หาดใหญ่ และสภอ.เมืองสงขลา ปี พ.ศ. 2538 - 2543

การกระจายของอุบัติเหตุ: ตามลักษณะการชน



ภาพประกอบ 4.6 การกระจายของอุบัติเหตุจราจรที่เกิดขึ้นกับคนเดินเท้าตามลักษณะการถูกยานพาหนะชน

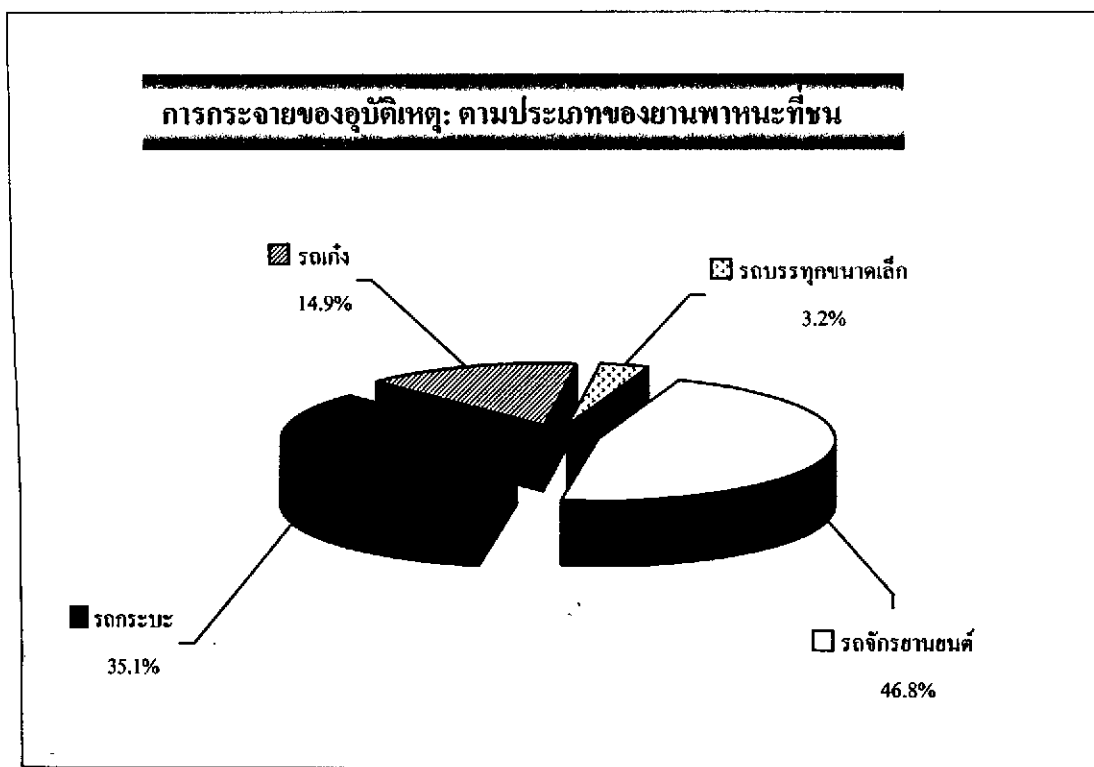
4.1.4 ข้อมูลเกี่ยวกับยานพาหนะที่เกี่ยวข้องกับการเกิดอุบัติเหตุจราจรของคนเดินเท้า

เมื่อพิจารณาประเภทยานพาหนะที่เป็นสาเหตุของการเกิดอุบัติเหตุกับคนเดินเท้า (ตาราง 4.9 แสดงอุบัติเหตุจราจรที่เกิดขึ้นกับคนเดินเท้าในพื้นที่อำเภอหาดใหญ่ และอำเภอเมือง จังหวัดสงขลาปี พ.ศ. 2538-2543 จำแนกตามประเภทของยานพาหนะ) พบว่า ยานพาหนะที่เป็นสาเหตุส่วนใหญ่ของการเกิดอุบัติเหตุ คือ รถจักรยานยนต์ จำนวน 44 ครั้ง คิดเป็น 46.8% ของอุบัติเหตุที่เกิดขึ้นกับคนเดินเท้าทั้งหมด มีผู้บาดเจ็บ 29 ราย เสียชีวิต 15 ราย คิดเป็น 50.0% และ 41.7% ของผู้บาดเจ็บและเสียชีวิตทั้งหมด ตามลำดับ

ตาราง 4.9 อุบัติเหตุจากรถที่เกิดขึ้นกับคนเดินเท้าในอำเภอหาดใหญ่และอำเภอเมือง จังหวัดสงขลา
ปี พ.ศ. 2538-2543 จำแนกตามประเภทของยานพาหนะที่ชน

จักรยานยนต์	29	50.0	15	41.7	44	46.8
กระบะ	20	34.4	13	36.1	33	35.1
รถเก๋ง	7	12.1	7	19.4	14	14.9
รถบรรทุกขนาดเล็ก	2	3.4	1	2.8	3	3.2
รวม	58	100.0	36	100.0	94	100.0

ที่มา: สกอ.หาดใหญ่ และสกอ.เมืองสงขลา ปี พ.ศ. 2538 - 2543



ภาพประกอบ 4.7 การกระจายของอุบัติเหตุจากรถที่เกิดขึ้นกับคนเดินเท้าตามประเภทยานพาหนะ

4.2 การคัดเลือกตำแหน่ง/สถานที่ที่จะดำเนินการวิจัย

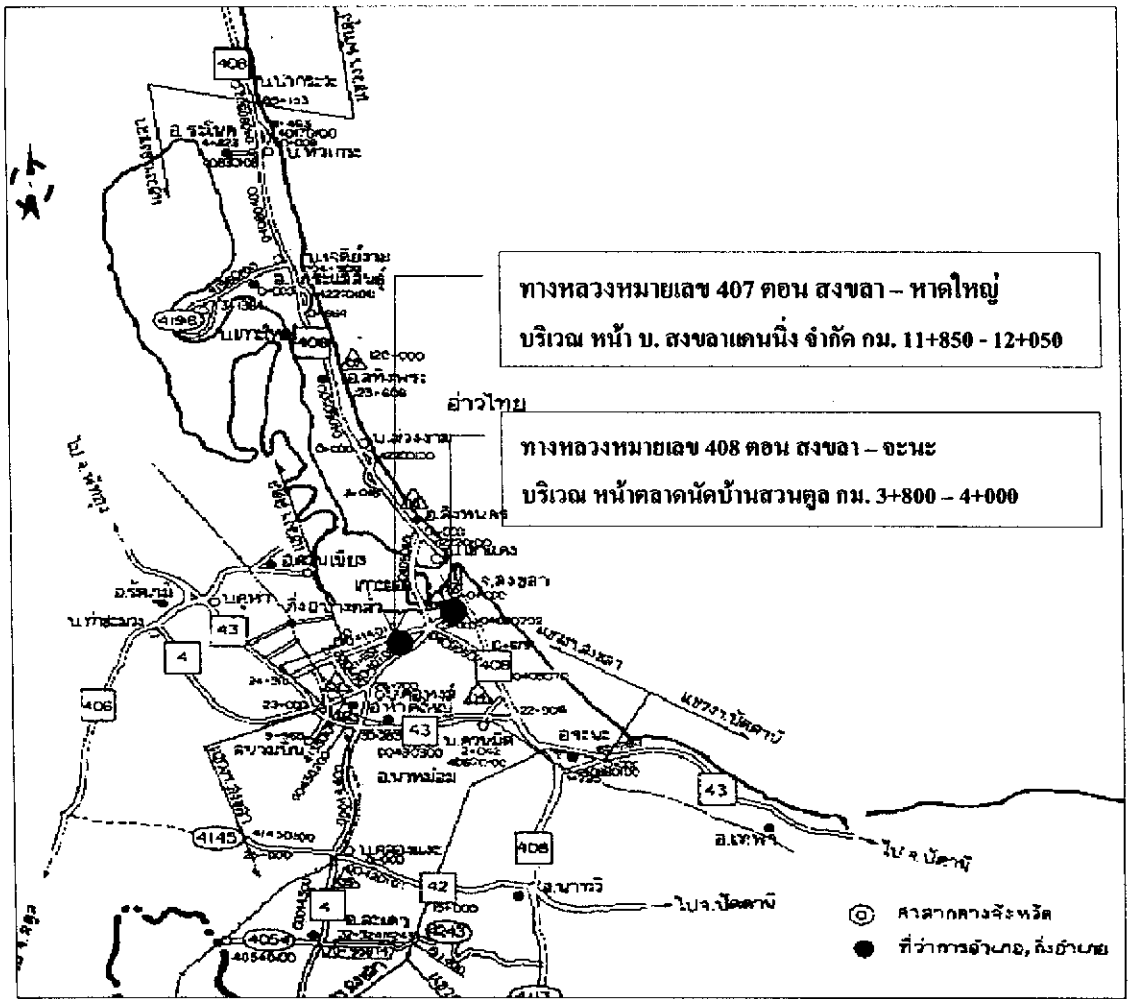
การคัดเลือกสถานที่ในการดำเนินการวิจัยครั้งนี้ จะพิจารณาจากปัญหาอุบัติเหตุจราจร และความไม่สะดวกของคนเดินเท้า ของทางหลวงในความรับผิดชอบของแขวงการทางสงขลา ถนนในความรับผิดชอบของเทศบาลนครหาดใหญ่และเทศบาลนครสงขลา ตามที่ระบุไว้ในขอบเขตของการวิจัย โดยพิจารณาคัดเลือกจากความถี่ของการเกิดอุบัติเหตุกับคนเดินเท้า รวมถึงสภาพของพื้นที่ๆ จะนำไปสู่การเกิดอุบัติเหตุจราจรและความไม่สะดวกกับคนเดินเท้า

เมื่อพิจารณาอุบัติเหตุที่เกิดขึ้นกับคนเดินเท้า จากตาราง 4.1 และ ตาราง 4.2 พบว่าอุบัติเหตุที่เกิดขึ้นกับคนเดินเท้า ส่วนใหญ่จะเกิดขึ้นบนถนนกาญจนวนิช (ทางหลวงหมายเลข 407) ตอน สงขลา - หาดใหญ่ จำนวน 29 ครั้ง คิดเป็น 30.0% ของจำนวนอุบัติเหตุที่เกิดขึ้นกับคนเดินเท้าทั้งหมด และมีผู้บาดเจ็บ 18 ราย เสียชีวิต 11 ราย คิดเป็น 31.0% และ 30.0% ของผู้บาดเจ็บและเสียชีวิตทั้งหมด ตามลำดับ ในการดำเนินการวิจัยครั้งนี้ จะพิจารณาคัดเลือกตำแหน่ง/สถานที่ในการดำเนินการวิจัย ดังนี้

4.2.1 ทางหลวงในความรับผิดชอบของแขวงการทางสงขลา

1. ทางหลวงหมายเลข 407 ตอน สงขลา – หาดใหญ่ บริเวณ หน้า บริษัทสงขลาแคนนิ่ง จำกัด กม. 11+850 – 12+050 ระยะทาง 200 เมตร มีอุบัติเหตุเกิดขึ้นกับคนเดินเท้า จำนวน 3 ครั้ง มีผู้บาดเจ็บ 1 ราย และเสียชีวิต 2 ราย บริเวณดังกล่าวเป็นถนน 2 ช่องจราจร แต่มีปริมาณยานพาหนะและการใช้ความเร็วสูง นอกจากนี้ บริเวณดังกล่าวเป็นบริเวณหน้าโรงงานอุตสาหกรรม ซึ่งในแต่ละวันจะมีพนักงานเดินข้ามถนนเป็นจำนวนมาก ก่อให้เกิดอุบัติเหตุและความไม่สะดวกกับคนเดินเท้าบ่อยครั้ง

2. ทางหลวงหมายเลข 408 ตอน สงขลา – จะนะ บริเวณ หน้าตลาดนัดบ้านสวนคูล กม. 3+800 – 4+000 ระยะทาง 200 เมตรมีอุบัติเหตุเกิดขึ้นกับคนเดินเท้า จำนวน 3 ครั้ง มีผู้บาดเจ็บ 4 ราย และเสียชีวิต 1 ราย นอกจากนี้ บริเวณดังกล่าวเป็นย่านชุมชน และมีตลาดสดซึ่งในแต่ละวันจะมีประชาชนมาใช้บริการเป็นจำนวนมาก อาจไม่ได้รับความสะดวกในการเดินหรือมีความเสี่ยงสูงที่จะถูกยานพาหนะชน (ภาพประกอบ 4.8 แสดงการคัดเลือกสถานที่ดำเนินการวิจัยบนทางหลวงในความรับผิดชอบของแขวงการทางสงขลา)

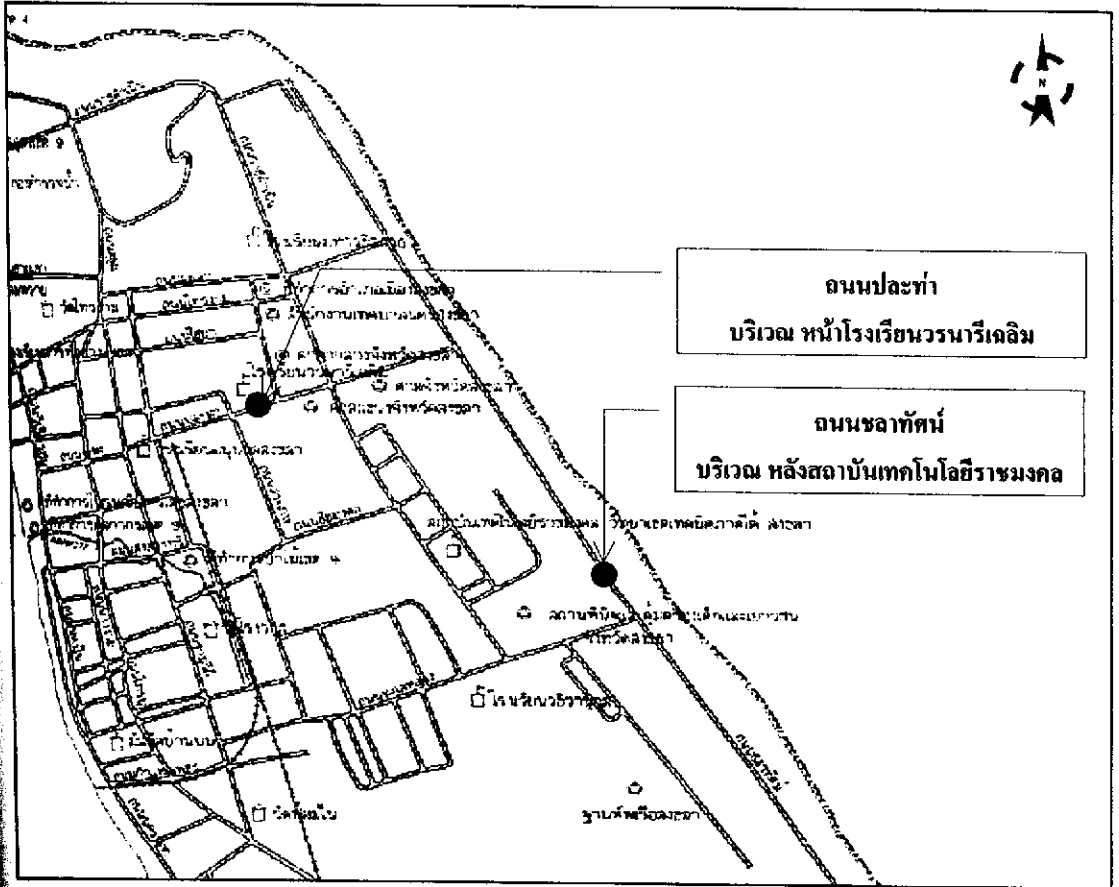


ภาพประกอบ 4.8 การคัดเลือกสถานที่ดำเนินการวิจัยบนทางหลวงในความรับผิดชอบของ
แขวงการทางสงขลา

4.2.2 ถนนในความรับผิดชอบของเทศบาลนครสงขลา

1. ถนนชลาลัย ถนน หลังสถาบันเทคโนโลยีราชมงคล ระยะทาง 200 เมตร มีอุบัติเหตุเกิดขึ้นกับคนเดินเท้า จำนวน 4 ครั้ง มีผู้บาดเจ็บ 1 ราย และเสียชีวิต 3 ราย บริเวณดังกล่าวเป็นสถานที่ท่องเที่ยวที่สำคัญของจังหวัดสงขลา ในแต่ละวันจะมีประชาชนและนักท่องเที่ยวมาใช้บริการถนนบริเวณดังกล่าวเป็นจำนวนมาก นอกจากนี้ ช่วงถนนดังกล่าวยังเป็นถนน 2 ช่องจราจร ที่เป็นช่วงทางตรงที่ยาวมากทำให้ผู้ขับขี่ยานพาหนะใช้ความเร็วสูง ก่อให้เกิดอุบัติเหตุและความไม่สะดวกกับคนเดินเท้าเป็นอันมาก

2. ถนนปละท่า บริเวณหน้าโรงเรียนวรนารีเฉลิม ระยะทาง 200 เมตร มีอุบัติเหตุเกิดขึ้นกับคนเดินเท้า จำนวน 1 ครั้ง มีผู้บาดเจ็บ 1 ราย และเสียชีวิต 0 ราย แม้จะมีอุบัติเหตุเกิดขึ้นกับคนเดินเท้าน้อย แต่บริเวณดังกล่าวเป็นย่านชุมชนและบริเวณโรงเรียน ในแต่ละวันจะมีนักเรียนมาใช้บริการเป็นจำนวนมาก และบริเวณนี้เป็นถนน 4 ช่องจราจรที่กว้างมาก ทำให้เกิดความยุ่งยากกับเด็ก ๆ ในการเดินข้ามถนน และเสี่ยงที่จะเกิดอุบัติเหตุ (ภาพประกอบ 4.9 แสดงการที่คัดเลือกสถานที่ดำเนินการวิจัยบนถนนในความรับผิดชอบของเทศบาลนครสงขลา)



ภาพประกอบ 4.9 การคัดเลือกสถานที่ดำเนินการวิจัยบนถนนในความรับผิดชอบของเทศบาลนครสงขลา

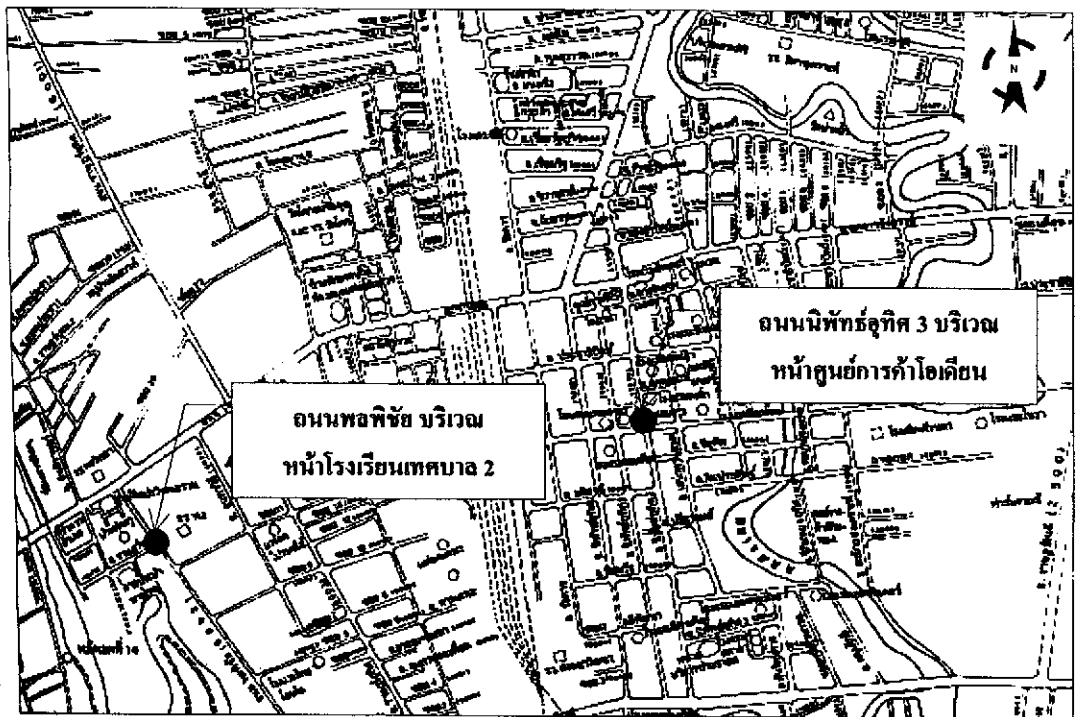
4.2.3 ถนนในความรับผิดชอบของเทศบาลนครหาดใหญ่

บริเวณที่มีอุบัติเหตุเกิดขึ้นกับคนเดินเท้าสูงสุดได้แก่ ถนนเพชรเกษมบริเวณหน้าที่ว่าการอำเภอหาดใหญ่ มีอุบัติเหตุเกิดขึ้นจำนวน 5 ครั้ง มีผู้บาดเจ็บ 3 ราย และชีวิต 2 ราย แต่ในบริเวณ

ดังกล่าวในปัจจุบันเป็นถนน 4 ช่องจราจรมีเกาะกลางถนน และสะพานลอยคนเดินข้ามจึงทำให้อุบัติเหตุและความไม่สะดวกที่เกิดขึ้นกับคนเดินเท้าน่าจะลดลงแล้ว ดังนั้น ในการคัดเลือกสถานที่ในการดำเนินการวิจัยจึงพิจารณาจุดที่มีอุบัติเหตุและความไม่สะดวกที่เกิดขึ้นกับคนเดินเท้า ลำดับถัดไป ดังนี้

1. ถนนพลพิชัย บริเวณ หน้าโรงเรียนเทศบาล 2 ระยะทาง 100 เมตร มีอุบัติเหตุเกิดขึ้นกับคนเดินเท้า จำนวน 1 ครั้ง มีผู้บาดเจ็บ 0 ราย และเสียชีวิต 1 ราย ช่วงถนนบริเวณดังกล่าวเป็นถนน 2 ช่องจราจรที่กว้าง และยังเป็นบริเวณโรงเรียน ในแต่ละวันจะมีนักเรียนมาใช้บริการเป็นจำนวนมากอาจไม่ได้รับความสะดวก และเสี่ยงที่จะเกิดอุบัติเหตุ

2. ถนนนิพัทธ์อุทิศ 3 บริเวณ หน้าศูนย์การค้าโอเดียน ระยะทาง 100 เมตร มีอุบัติเหตุเกิดขึ้นกับคนเดินเท้า จำนวน 1 ครั้ง มีผู้บาดเจ็บ 1 ราย เสียชีวิต 0 ราย แม้มีอุบัติเหตุที่เกิดขึ้นน้อย แต่บริเวณดังเป็นย่านธุรกิจในแต่ละวันมีประชาชนเข้ามาใช้บริการเป็นจำนวนมาก และอาจจะไม่ได้รับความสะดวกในการเดินเท้า (ภาพประกอบ 4.10 แสดงการคัดเลือกสถานที่ดำเนินการวิจัยบนถนนในความรับผิดชอบของเทศบาลนครหาดใหญ่)



ภาพประกอบ 4.10 การคัดเลือกสถานที่ดำเนินการวิจัยบนถนนในความรับผิดชอบของเทศบาลนครหาดใหญ่

4.3 การตรวจสอบสภาพปัจจุบันของสถานที่คัดเลือก

การตรวจสอบสภาพปัจจุบันของสถานที่คัดเลือกโดยอาศัยตาราง 3.1 (หน้า 32) และ ตาราง 3.2 (หน้า 33 และ 34) ตรวจสอบ เพื่อค้นหาความสมบูรณ์และปัญหาของสภาพทางด้านกายภาพ และสภาพด้านการจราจรและสภาพแวดล้อมของพื้นที่ศึกษา และนำข้อมูลที่ได้มาประกอบการแก้ปัญหาอุบัติเหตุจราจรและความไม่สะดวกที่เกิดขึ้นกับคนเดินเท้า โดยผู้ทำการวิจัยได้ทำการตรวจสอบในแต่ละพื้นที่แล้ว ในช่วงเดือน มีนาคม 2545 (ตาราง 4.10 – 4.15 แสดงการสรุปผลการตรวจสอบสภาพปัจจุบันของสถานที่คัดเลือก)

ตาราง 4-10 สภาพปัจจุบันของสถานที่คัดเลือกบนทางหลวงหมายเลข 407 ตอน สงขลา – หาดใหญ่ บริเวณ หน้าบริษัทสงขลาเคมน์นิง จำกัด

รายการ	รายละเอียดของปัญหา	ระดับความสำคัญ	หมายเหตุ
1. ช่วงทาง			
1.1	ช่องจราจรแคบเกินไปไม่เพียงพอที่จะรองรับปริมาณการจราจรมีผลทำให้ยานพาหนะต้องไร้พื้นที่ไหลทางในการจราจร	3	ควรจะมีการขยายหรือเพิ่มของจราจรให้เพียงพอที่จะรองรับปริมาณการจราจร
1.2	ไม่มีทางเท้าและทางเดินจรูจะ มีสิ่งกีดขวาง จากเสาไฟฟ้า เสาป้าย และยานพาหนะที่จอดบนถนน	2	ควรมีการจัดทำทางเท้า หรือปรับปรุงทางเดินเท้า
2. ทางแยก	2.1 ไม่มีทางแยก	0	ไม่ต้องมีการปรับปรุง
3. ป้ายจราจร	3.1 ป้ายจราจรไม่เพียงพอ	2	ควรมีการติดตั้งป้ายอีกด้วยความเร็ว ป้ายห้ามจอดยานพาหนะ และป้ายเตือนทางข้าม
4. เครื่องหมายบนผิวทาง	4.1 เครื่องหมายทางข้ามขาดความชัดเจนและไม่มีป้ายเตือนทางข้าม	3	ควรมีการปรับปรุงความชัดเจนของทางข้าม และติดตั้งป้ายเตือนให้ผู้ขับขี่ทราบล่วงหน้าว่ามีทางข้าม
5. ไฟสัญญาณจราจร	5.1 ไม่มีการติดตั้งไฟสัญญาณจราจร	2	ควรมีการติดตั้งไฟสัญญาณจราจรสำหรับคนเดินเท้า หรือไฟกระพริบบริเวณทางข้าม (ถ้าพิจารณาแล้วเหมาะสม)
6. ไฟพื้นแสงสว่าง	6.1 แสงสว่างไม่เพียงพอในเวลากลางคืน	2	ควรเพิ่มไฟพื้นแสงสว่างหรือซ่อมแซมดวง โคมที่ชำรุด
7. สะพานลอยคนเดินข้าม	7.1 ไม่มีสะพานลอยคนเดินข้าม	1	ควรพิจารณาอุปกรณ์อำนวยความสะดวกสำหรับคนเดินข้ามประเภทอื่นก่อน
8. ยานพาหนะ	8.1 ยานพาหนะใช้ความเร็วสูงและไม่ค่อยหยุดให้คนข้ามถนน 8.2 ยานพาหนะจอดบริเวณทางข้าม	3 3	ควรมีการจัดักความเร็ว หรือใช้มาตรการสงบการจราจร (Traffic Calming) ควรเตือนที่จอดรถบริเวณทางข้าม
9. สภาพแวดล้อม	9.1 เข็มบริเวณโรงพยาบาลหรือสถานที่มีคนเดินเท้าจำนวนมาก 9.2 มีสิ่งกีดขวางการเดินเท้า และระยะการมองเห็นของคนเดินเท้า และยานพาหนะ	2 2	ควรปรับปรุงป้ายเตือนเขตโรงเรียนให้สามารถมองเห็นได้ชัดเจน ควรจัดสิ่งกีดขวางที่มีระยะการมองเห็น และการเดินเท้า

หมายเหตุ: 0 = ไม่สำคัญ 1 = สำคัญน้อย 2 = สำคัญ 3 = สำคัญมาก

รายการ	รายละเอียดของปัญหา	ระดับความ สำคัญ	หมายเหตุ
1. ช่วงทาง			
1.1	ไม่มีทางเท้าและทางเดินขรุขระ มีสิ่งกีดขวาง จากเสาไฟฟ้า เสาป้าย และยานพาหนะที่จอดบนถนน	2	ควรจัดให้มีทางเท้า หรือจัดสิ่งกีดขวางในการเดินเท้า
1.2	ไม่มีเกาะพักคนขึ้นและเกาะกลางมีความชันคนเดินขึ้นอาจสะดุด หกล้มได้	2	ควรปรับปรุงเกาะกลางให้มีเกาะพักคนขึ้น
1.3	ตำแหน่งจุดกลับรถอยู่บริเวณหน้าตลาดนัด และบริเวณทางแยก	3	ควรพิจารณาเปลี่ยนตำแหน่งของทางข้าม ปรับปรุงความชัดเจนของเครื่องหมาย และติดตั้งป้ายเตือนให้ผู้ขับขี่ทราบล่วงหน้าว่ามีทางข้าม
2. ทางแยก			
2.1	มีสิ่งกีดขวางที่บ่งระบอการมองเห็น และกีดขวางการเดินเท้า จากยานพาหนะที่จอดบนถนน แคมสำหรับขายสินค้า และบ้านเรือน	3	ควรมีการปรับปรุงทางแยก/จัดสิ่งกีดขวาง และห้ามวางแผงขายสินค้าบริเวณทางแยก (ทางแยกหัวแตรสี่ตัวตรงขา)
3. ป้ายจราจร	3.1 ป้ายจราจรมีไม่เพียงพอ	2	ควรมีการติดตั้งป้ายจำกัดความเร็ว ป้ายห้ามจอดยานพาหนะ และป้ายเตือนทางข้าม
4. เครื่องหมายบนผิวทาง	4.1 เครื่องหมายทางข้ามจากความชัดเจน อยู่บริเวณจุดกลับรถ และไม่มีป้ายเตือนทางข้าม	3	ควรพิจารณาเปลี่ยนตำแหน่งของทางข้าม ปรับปรุงความชัดเจนของเครื่องหมาย และติดตั้งป้ายเตือนให้ผู้ขับขี่ทราบล่วงหน้าว่ามีทางข้าม
5. ไฟสัญญาณจราจร	5.1 ไม่มีการติดตั้งไฟสัญญาณจราจร	2	ควรพิจารณาติดตั้งไฟสัญญาณจราจรสำหรับคนเดินเท้า หรือไฟกระพริบบริเวณทางข้าม (ถ้าพิจารณาแล้วเหมาะสม)
6. ไฟฟ้าแสงสว่าง	6.1 แสงสว่างในเวลากลางคืน	0	ไม่ต้องการปรับปรุง
7. สะพานลอยคนเดินข้าม	7.1 ไม่มีสะพานลอยคนเดินข้าม	2	ควรติดตั้งสะพานลอยคนเดินข้าม (ถ้าพิจารณาปริมาณการจราจรแล้วว่าเหมาะสม) เพราะเป็นบริเวณย่านชุมชน มีคนเดินข้ามเป็นจำนวนมาก
8. ยานพาหนะ			
8.1	ยานพาหนะใช้ความเร็วสูงและไม่ค่อยหยุดให้คนข้ามถนน	2	ควรมีการจัดกีดขวางเร็ว หรือใช้มาตรการสงบการจราจร (Traffic Calming)
8.2	ยานพาหนะจอดบริเวณทางข้าม	2	ควรติดตั้งป้ายห้ามจอดรถบริเวณทางข้าม
8.3	ตำแหน่งของที่จอดรถโดยรอบบริเวณจุดกลับรถ	2	ควรเลื่อนที่จอดรถโดยสารถไปอยู่ในตำแหน่งที่เหมาะสม
9. สภาพแวดล้อม			
9.1	เป็นบริเวณย่านชุมชน และตลาดสด มีคนเดินเท้าเป็นจำนวนมาก	2	ควรปรับปรุงป้ายเตือนคนชุมชนให้สามารถมองเห็นได้ชัดเจน
9.2	มีสิ่งกีดขวางการเดินเท้า จากยานพาหนะที่จอดบนถนนจำนวนมาก	2	ควรมีการควบคุมการจอดรถ

หมายเหตุ: 0 = ไม่สำคัญ 1 = สำคัญน้อย 2 = สำคัญ 3 = สำคัญมาก

ตาราง 4.11 สภาพปัจจุบันของสถานที่คัดเลือกถนนทางหลวงหมายเลข 408 คอน สงขลา - ะนะ บริเวณ หน้าตลาดนัดบ้านสวนชล

รายการ	รายละเอียดของปัญหา	ระดับความสำคัญ	หมายเหตุ
1. ช่วงทาง			
1.1	ไม่มีทางเท้าและทางเดินขรุขระ มีสิ่งกีดขวาง จากเสาไฟฟ้า เสาป้าย และยานพาหนะที่จอดบนถนน	2	ควรถัดให้มีทางเท้า หรือขจัดสิ่งกีดขวางในการเดินเท้า
1.2	ไม่มีเกาะพักคนข้ามและเกาะกลางมีความชันคนเดินข้ามอาจสะดุด หกล้มได้	2	ควรปรับปรุงเกาะกลางให้มีเกาะพักคนข้าม
1.3	ตำแหน่งจุดกลับรถอยู่บริเวณหน้าตลาดนัด และบริเวณทางแยก	3	ควรพิจารณาปิดจุดกลับรถเพราะมีโอกาสที่จะเกิดอุบัติเหตุจราจรสูง
2. ทางแยก			
2.1	มีสิ่งกีดขวางที่บ่งระยะการมองเห็น และกีดขวางการเดินเท้า จากยานพาหนะที่จอดบนถนน แสงสว่างหรือป้ายโฆษณา	3	ควรมีการปรับปรุงทางแยกขจัดสิ่งกีดขวาง และห้ามวางแผงขายสินค้าบริเวณทางแยก (ทางแยกเข้สวนสัตว์สงขลา)
3. ป้ายจราจร	3.1 ป้ายจราจรมีไม่เพียงพอ	2	ควรมีการติดตั้งป้ายจำกัดความเร็ว ป้ายห้ามจอดยานพาหนะ และป้ายเตือนทางข้าม
4. เครื่องหมายบนผิวทาง	4.1 เครื่องหมายทางข้ามขาดความชัดเจน อยู่บริเวณจุดกลับรถ และไม่มีป้ายเตือนทางข้าม	3	ควรพิจารณาเปลี่ยนตำแหน่งของทางข้าม ปรับปรุงความชัดเจนของเครื่องหมาย และติดตั้งป้ายเตือนให้ผู้ขับขี่ทราบล่วงหน้าว่ามีทางข้าม
5. ไฟสัญญาณจราจร	5.1 ไม่มีการติดตั้งไฟสัญญาณจราจร	2	ควรพิจารณาติดตั้งไฟสัญญาณจราจรสำหรับคนเดินเท้า หรือไฟกระพริบบริเวณทางข้าม (ถ้าพิจารณาแล้วเหมาะสม)
6. ไฟคันส่งสว่าง	6.1 แสงสว่างในเวลากลางคืน	0	ไม่จำเป็นต้องปรับปรุง
7. สะพานลอยคนเดินข้าม	7.1 ไม่มีสะพานลอยคนเดินข้าม	2	ควรถัดตั้งสะพานลอยคนเดินข้าม (ถ้าพิจารณาปริมาณการจราจรแล้วเห็นว่าเหมาะสม) เพราะเป็นบริเวณย่านชุมชน มีคนเดินข้ามเป็นจำนวนมาก
8. ยานพาหนะ			
8.1	ยานพาหนะใช้ความเร็วสูงและไม่ค่อยหยุดให้คนข้ามถนน	2	ควรมีการจำกัดความเร็ว หรือใช้มาตรการสงบการจราจร (Traffic Calming)
8.2	ยานพาหนะจอดบริเวณทางข้าม	2	ควรถัดตั้งป้ายห้ามจอดรถบริเวณทางข้าม
8.3	ตำแหน่งของที่จอดรถ โดยตรงอยู่บริเวณจุดกลับรถ	2	ควรเลื่อนที่จอดรถ โดยตรงไปอยู่ในตำแหน่งที่เหมาะสม
9. สภาพแวดล้อม			
9.1	เป็นบริเวณย่านชุมชน และตลาดสด มีคนเดินเท้าเป็นจำนวนมาก	2	ควรปรับปรุงป้ายเตือนคนเดินเท้าให้สามารถมองเห็นได้ชัดเจน
9.2	มีสิ่งกีดขวางการเดินเท้า จากยานพาหนะที่จอดบนถนนจำนวนมาก	2	ควรมีการควบคุมการจอดรถ

หมายเหตุ: 0 = ไม่สำคัญ 1 = สำคัญน้อย 2 = สำคัญ 3 = สำคัญมาก

ตาราง 4.12 สภาพที่มีจุดบ่งของสถานที่คัดเลือกบนถนนชลาทัศน์ บริเวณ หลังสถานีรถไฟ โถยี่ราชมงคล

รายการ	รายละเอียดของปัญหา	ระดับความสำคัญ	หมายเหตุ
1. ช้างทาง	1.1 ช่องจราจรกว้างมากทำให้ผู้ขับขี่ชนกัน 1.2 ช่องจราจรด้านขวาทางไม่มีทางเท้า โหล่ทางมีการทรุดตัวเป็นหลุมเป็นบ่อ และมีสิ่งกีดขวาง จากเสาไฟฟ้า เสาป้าย ยานพาหนะที่จอดบนถนน และร้านขายสินค้า	2 2	ควรมีการทำให้ผิวทางใหม่ และแบ่งช่องจราจรให้ชัดเจน ควรมีการจัดทำทางเท้าด้านขวาทาง หรือทำผิวทางใหม่ทั้งหมด และควบคุมการจอดยานพาหนะให้เข้มงวดมากขึ้น
2. ทางแยก	2.1 ทางแยกส่วนใหญ่กว้างมาก มีสิ่งกีดขวางการเดินเท้าและระแวกของเห็นของคนเดินเท้า และผู้ขับขี่	3	ควรมีการปรับปรุงทางแยก (โดยเฉพาะแยกถนนทะเลหลวง) หรือติดตั้งไฟสัญญาณจราจร โดยมีการจัดจังหวะสำหรับคนเดินเท้า
3. ป้ายจราจร	3.1 ป้ายจราจรมีไม่เพียงพอ	2	ควรมีการติดตั้งป้ายหยุด ป้ายจำกัดความเร็ว และป้ายเตือนทางข้าม
4. เครื่องหมายบนผิวทาง	4.1 เครื่องหมายทางข้ามขาดความชัดเจนและไม่ป้ายเตือนทางข้าม	3	ควรมีการปรับปรุงความชัดเจนของทางข้าม และติดตั้งป้ายเตือนให้ผู้ขับขี่ทราบล่วงหน้าว่ามีทางข้าม
5. ไฟสัญญาณจราจร	4.2 เส้นแบ่งช่องจราจรและเส้นขอบทางขาดความชัดเจน 5.1 ไม่มีการติดตั้งไฟสัญญาณจราจร	2 3	ควรตีเส้นแบ่งช่องจราจรและเส้นขอบทางใหม่ ควรมีการติดตั้งไฟสัญญาณจราจรสำหรับคนเดินเท้า หรือไฟกระพริบบริเวณทางข้าม (โดยเฉพาะแยกถนนทะเลหลวง)
6. ไฟที่แสงสว่าง	6.1 แสงสว่างเพียงพอในเวลากลางคืน	0	ไม่ต้องมีการปรับปรุง
7. สะพานลอยคนเดินข้าม	7.1 ไม่มีสะพานลอยคนเดินข้าม	1	ควรมีการขยายอุปกรณ์อำนวยความสะดวกสำหรับคนเดินข้ามประเภทอื่นก่อน
8. ยานพาหนะ	8.1 ยานพาหนะใช้ความเร็วสูงและไม่ค่อยหยุดให้คนข้ามถนน 8.2 ยานพาหนะจอดบริเวณบนไหล่ทาง	3 2	ควรมีการจำกัดความเร็ว หรือใช้มาตรการสงบการจราจร (Traffic Calming) ควรมีการห้ามจอดยานพาหนะบนไหล่ทางเพราะมีการจัดพื้นที่ไว้สำหรับจอดรถแล้ว
9. สภาพแวดล้อม	9.1 เป็นบริเวณแหล่งท่องเที่ยวที่สำคัญของจังหวัดสงขลา 9.2 ไม่มีมาตรการสงบการจราจร	2 3	ควรมีการฟื้นฟูอุปกรณ์อำนวยความสะดวกสำหรับคนเดินเท้า ควรมีมาตรการสงบการจราจร หรือการจำกัดความเร็ว

หมายเหตุ: 0 = ไม่สำคัญ 1 = สำคัญน้อย 2 = สำคัญ 3 = สำคัญมาก

ตาราง 4.13 สภาพปัจจัยของสถานที่คัดเลือกถนนประเภท บริเวณ หน้าโรงเรียนวรนาารีเฉลิม

รายการ	รายละเอียดของปัญหา	ระดับความสำคัญ	หมายเหตุ
1. ช่วงทาง	1.1 ช่องจราจรกว้างมากทำให้ได้ยก สูงยาก ในการข้ามถนน และเสี่ยงที่จะถูกชนพหุหนนะชน 1.2 ทางที่ทั้ง 2 ข้างมีความชันสูงไม่มีทางลาดขึ้นลง และทรุดตัวเป็นหลุม บ่อ อาจทำให้สะดุดได้	2 2	ควรมีท่าเกาะกลางและเกาะหักคนข้ามหรือรั้วกันแบ่งช่องจราจรอย่างชัดเจน ควรมีการปรับปรุงทางเท้าและมีทางลาด ขึ้น – ลง บริเวณทางข้าม
2. ทางแยก	2.1 ทางแยกมีสิ่งกีดขวางการเดินเท้าและระบการมองเห็นของคนเดินเท้าและผู้ขับขี่	1	ควรมีการปรับปรุงป้ายแนะนำบริเวณทางแยกใหม่มองเห็นได้ชัดเจน และเพิ่มป้ายหยุดบริเวณทางแยก
3. ป้ายจราจร	3.1 ป้ายจราจรมีไม่เพียงพอ	3	ควรมีการติดตั้งป้ายหยุด ป้ายจำกัดความเร็ว ป้ายเตือนทางข้าม ป้ายแสดงที่จอดรถโดยสาร และป้ายเตือนบริเวณโรงเรียน
4. เครื่องหมายบนผิวทาง	4.1 เครื่องหมายทางข้ามขาดความชัดเจนและ ไม่มีป้ายเตือนทางข้าม 4.2 เส้นแบ่งช่องจราจรและเส้นขอบทางขาดความชัดเจน	3 2	ควรมีการปรับปรุงความชัดเจนของทางข้าม และติดตั้งป้ายเตือนให้ผู้ขับขี่ทราบล่วงหน้าว่ามีทางข้าม ควรตีเส้นแบ่งช่องจราจรและเส้นขอบทางใหม่
5. ไฟสัญญาณจราจร	5.1 ไม่มีการติดตั้งไฟสัญญาณจราจร	2	ควรพิจารณาติดตั้งไฟสัญญาณจราจรสำหรับคนเดินเท้า หรือไฟพระพรบบริเวณทางข้าม
6. ไฟฟ้าแสงสว่าง	6.1 แสงสว่างเพียงพอในเวลากลางคืน	0	ไม่ต้องมีการปรับปรุง
7. สะพานลอยคนเดินข้าม	7.1 ไม่มีสะพานลอยคนเดินข้าม	2	น่าจะพิจารณาติดตั้งสะพานลอยคนเดินข้าม (ถ้าเหมาะสม)
8. ชานพหุหนนะ	8.1 ชานพหุหนนะใช้ความเร็วสูงและไม่ค่อยหยุดให้คนข้ามถนน 8.2 ชานพหุหนนะจอดคนบริเวณบนไหล่ทาง (โดยเฉพาะรถโดยสาร)	2 2	ควรมีการจำกัดความเร็ว หรือใช้มาตรการสงบการจราจร (Traffic Calming) ควรมีการติดตั้งพื้นที่สำหรับจอดรถสำหรับรับ – ส่ง นักเรียนให้เป็นระเบียบ
9. สภาพแวดล้อม	9.1 เป็นบริเวณ โรงเรียน	2	ควรมีการเพิ่มอุปกรณ์อำนวยความสะดวกสำหรับเด็กนักเรียน

หมายเหตุ: 0 = ไม่สำคัญ 1 = สำคัญน้อย 2 = สำคัญ 3 = สำคัญมาก

๓.๓.๓ สภาพปัจจุบันของสถานที่คัดเลือกบนถนนพหลโยธิน บริเวณ หน้าโรงเรียนเทศบาล 2

รายการ	รายละเอียดของปัญหา	ระดับความสำคัญ	หมายเหตุ
1. ช่วงทาง	1.1 ช่องจราจรกว้างมากทำให้เด็ก ๆ ง่ายในการข้ามถนน และเสี่ยงที่จะถูกชนพาหนะชน	2	ควรมีทำเกาะกลางและเกาะพักคนข้ามหรือรั้วกั้นแบ่งช่องจราจรอย่างชัดเจน
2. ทางแยก	1.2 ระดับทางเท้าสูงกว่าถนนมากไม่มีทางลาดชันลง อาจมีการสะดุดได้	2	ควรมีการปรับปรุงทางเท้าและมีทางลาด ชัน - ลง บริเวณทางข้าม
3. ป้ายจราจร	2.1 ทางแยกอยู่หน้าโรงเรียน และมีสิ่งกีดขวางที่บังระยะการมองเห็นของคนเดินเท้า และผู้ขับขี่	3	ควรมีการปรับปรุงป้ายแฉกให้มองเห็นได้ชัดเจน และเพิ่มป้ายหยุดบริเวณทางแยก
4. เครื่องหมายบนผิวทาง	3.1 ป้ายหยุดและป้ายห้ามจอดมีความชัดเจนน้อย และอยู่ในตำแหน่งที่มองเห็นไม่ชัดเจน	2	ควรปรับปรุงความชัดเจนของป้ายหยุด และป้ายห้ามจอด
5. ไฟสัญญาณจราจร	3.2 ไม่มีป้ายเตือนทางข้ามและป้ายแนะนำบริเวณโรงเรียน	2	ควรเพิ่มป้ายเตือนทางข้ามและป้ายแนะนำบริเวณโรงเรียน
6. ไฟฟ้าแสงสว่าง	4.1 เครื่องหมายทางข้ามขาดความชัดเจน	3	ควรมีการปรับปรุงความชัดเจนของทางข้าม และติดตั้งป้ายเตือนให้ผู้ขับขี่ทราบล่วงหน้าว่ามีทางข้าม
7. สะพานลอยคนเดินข้าม	4.2 เส้นแบ่งช่องจราจรและเส้นขอบทางขาดความชัดเจน	2	ควรติดตั้งเส้นแบ่งช่องจราจรและเส้นขอบทางใหม่
8. ชานพาหนะ	5.1 ไม่มีการติดตั้งไฟสัญญาณจราจร	2	ควรพิจารณาติดตั้งไฟสัญญาณจราจรสำหรับคนเดินเท้า หรือไฟกระพริบบริเวณทางข้าม
9. สภาพแวดล้อม	6.1 แสงสว่างไม่เพียงพอในเวลากลางคืน	1	ควรมีการปรับปรุง ไฟฟ้าแสงสว่าง (เวลากลางคืนมีการจราจรและคนเดินเท้าทำน้อย)
	7.1 ไม่มีสะพานลอยคนเดินข้าม	1	น่าจะพิจารณาติดตั้งสะพานลอยคนเดินข้าม (ถ้าเหมาะสม)
	8.2 ชานพาหนะจอดครบบริเวณทางข้าม และบนทางเท้า	3	ควรมีการจัดพื้นที่สำหรับจอดรถ (โดยเฉพาะรถสำหรับรับ - ส่ง นักเรียน) ให้เป็นระเบียบ
	9.1 เป็นบริเวณโรงเรียน	2	ควรมีการเพิ่มอุปกรณ์อำนวยความสะดวกสำหรับเด็กนักเรียน

หมายเหตุ: 0 = ไม่สำคัญ 1 = สำคัญน้อย 2 = สำคัญ 3 = สำคัญมาก

ตาราง 4.15 สภาพปัจจุบันของสถานที่คัดเลือกบนถนนนิพัทธ์อุทิศ 3 บริเวณ หน้าศูนย์การค้าโอเดียน

รายการ	รายละเอียดของปัญหา	ระดับความสำคัญ	หมายเหตุ
1. ช่วงทาง	1.1 ช่องจราจรกว้างมากทำให้ผู้ชกในการข้ามถนน 1.2 ระดับทางที่สูงกว่าถนนมากไม่มีทางลาดขึ้นลง อาจมีการสะดุดได้ 1.3 ทางที่มีสิ่งกีดขวางจากแผงสำหรับขายสินค้า ทำให้คนเดินเท้าชุกใน การเดิน และอาจต้องเดินบนถนนเสียที่จะถูกขายพาทหะชน	2 3 3	ควรมีที่เกาะกลางและเกาะหักคนข้ามหรือรั้วกันแบ่งของจราจรอย่างชัดเจน ควรมีการปรับปรุงทางเท้าและมีทางลาด ขึ้น - ลง บริเวณทางข้าม ขยายทางเท้า (เข้าในถนน) ให้มีความกว้างขึ้น และกำหนดการวางแผงขายสินค้า ให้เว้นที่สำหรับคนเดินเท้าให้เพียงพอ
2. ทางแยก	2.1 ทางแยกมีสิ่งกีดขวางที่บ่งระบะการมองเห็นของคนเดินเท้า และผู้ใช้ชี ฉาก แฉงสำหรับขายของ และขายพาทหะที่จอดบนถนน	2	ควรมีการปรับปรุงป้ายแฉงและนำบริเวณทางแยกให้มองเห็นได้ชัดเจน
3. ป้ายจราจร	3.1 ตำแหน่งของการติดตั้งป้ายจราจร เช่น ป้ายหยุด ป้ายห้ามจอด ถูกบังจาก ขานพาทหะที่จอดบนถนน และแผงสำหรับขายสินค้า 3.2 ป้ายห้ามจอดกำหนดเวลาแค่ 06.00 - 19.00 น. ไม่เพียงพอเพราะ หลังจก เวลานั้นขานพาทหะ และคนเดินเท้ายังมีมากอยู่	2	ควรปรับปรุงความชัดเจนของป้ายหยุด และป้ายห้ามจอด ควรเพิ่มเวลาในการควบคุมการจอดขานพาทหะ
4. เครื่องหมายบนผิวทาง	4.1 เครื่องหมายทางข้ามจากความเร็วชัดเจน 4.2 เส้นแบ่งช่องจราจรและเส้นขอบทางจากความเร็วชัดเจน	3 2	ควรมีการปรับปรุงความเร็วชัดเจนของทางข้าม ควรตีเส้นแบ่งช่องจราจรและเส้นขอบทางใหม่
5. ไฟสัญญาณจราจร	5.1 มีการติดตั้งไฟสัญญาณจราจรสำหรับคนเดินเท้า	1	อาจพิจารณาอุปกรณ์อื่นๆ ที่เพียงพอต่อความต้องการของคนเดินเท้า
6. ไฟฟ้าแสงสว่าง	6.1 แสงสว่างไม่เพียงพอในเวลากลางคืน	1	ควรมีการซ่อมแซมดวง โคมที่ชำรุด
7. สะพานลอยคนเดินข้าม	7.1 ไม่มีสะพานลอยคนเดินข้าม	1	น่าจะพิจารณาติดตั้งสะพานลอยคนเดินข้าม (ถ้าเหมาะสม)
8. ขานพาทหะ	8.2 ขานพาทหะจอดในบริเวณห้ามจอด	3	ควรมีการเข้มงวดในการควบคุมการจอดขานพาทหะ
9. สภาพแวดล้อม	9.1 เป็นบริเวณย่านชุมชน และศูนย์การค้าที่สำคัญของจังหวัดสงขลา ใน แต่ละวันจะมีประชาชนมาใช้บริการเป็นจำนวนมาก อาจไม่ได้รับความ สะดวกในการเดินเท้า	2	ควรพิจารณาเพิ่มอุปกรณ์อำนวยความสะดวกสำหรับคนเดินเท้า

หมายเหตุ: 0 = ไม่สำคัญ 1 = สำคัญน้อย 2 = สำคัญ 3 = สำคัญมาก



ภาพประกอบ 4.11 สภาพปัจจุบันของสถานที่คัดเลือก ทางหลวงหมายเลข 407 บริเวณ หน้าบริษัท
สงขลาแคนนิ่ง จำกัด (กลางวัน)



ภาพประกอบ 4.12 สภาพปัจจุบันของสถานที่คัดเลือก ทางหลวงหมายเลข 407 บริเวณ หน้าบริษัท
สงขลาแคนนิ่ง จำกัด (กลางคืน)



ภาพประกอบ 4.13 สภาพปัจจุบันของสถานที่คัดเลือก ทางหลวงหมายเลข 408 บริเวณ หน้าตลาด-
นัดบ้านสวนตุล (กลางวัน)



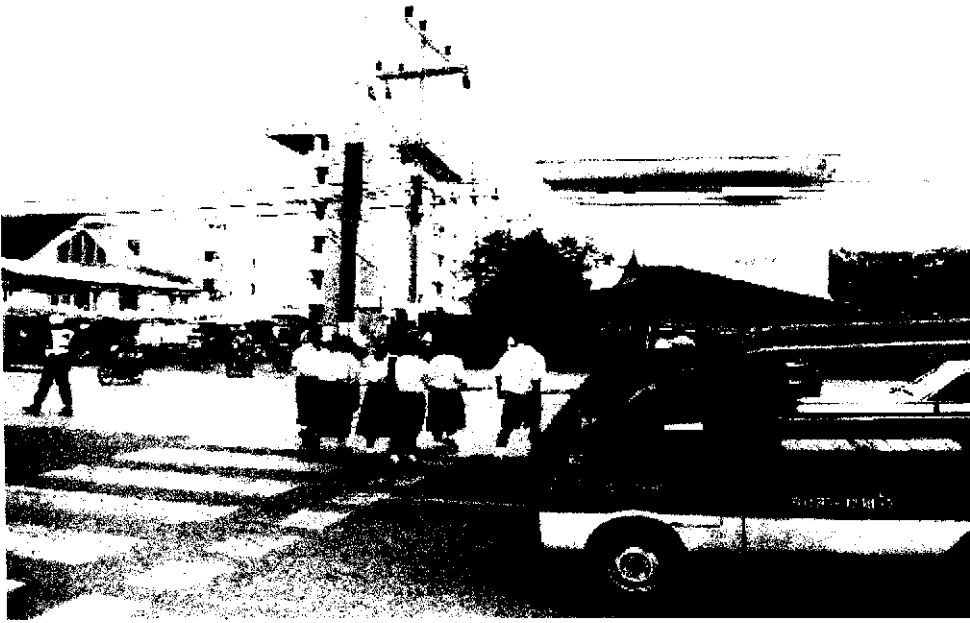
ภาพประกอบ 4.14 สภาพปัจจุบันของสถานที่คัดเลือก ทางหลวงหมายเลข 408 บริเวณหน้าตลาด-
นัดบ้านสวนตุล (กลางคืน)



ภาพประกอบ 4.15 สภาพปัจจุบันของสถานที่คัดเลือก ถนนชลาทัศน์ บริเวณ หลังสถาบัน
เทคโนโลยีราชมงคล (กลางวัน)



ภาพประกอบ 4.16 สภาพปัจจุบันของสถานที่คัดเลือก ถนนชลาทัศน์ บริเวณ หลังสถาบัน
เทคโนโลยีราชมงคล (กลางคืน)



ภาพประกอบ 4.17 สภาพปัจจุบันของสถานที่คัดเลือก ถนนปละท่า บริเวณ หน้าโรงเรียน
วรรณาริเฉลิม (กลางวัน)



ภาพประกอบ 4.18 สภาพปัจจุบันของสถานที่คัดเลือก ถนนปละท่า บริเวณ หน้าโรงเรียน
วรรณาริเฉลิม (กลางคืน)



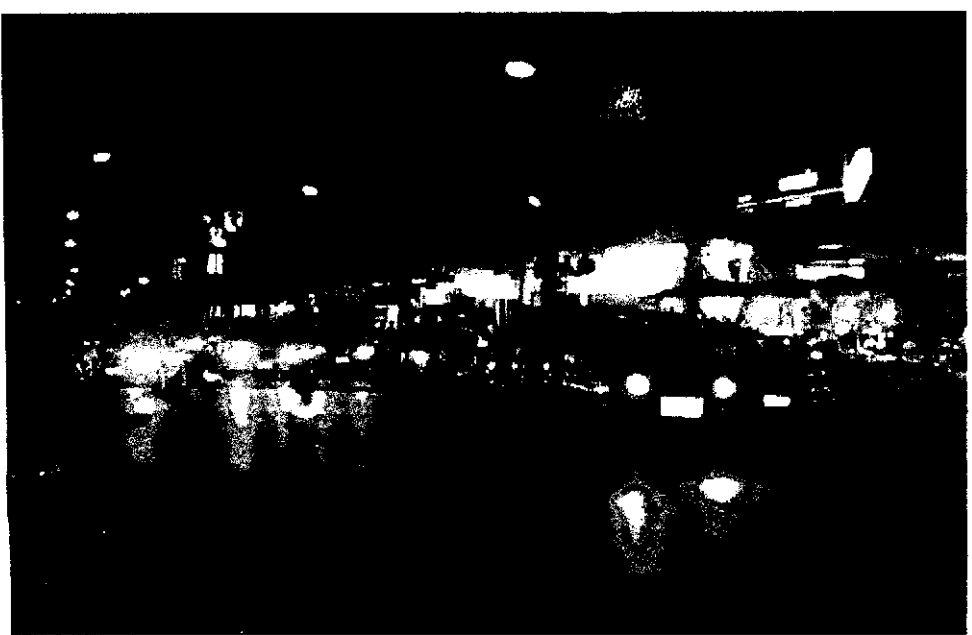
ภาพประกอบ 4.19 สภาพปัจจุบันของสถานที่คัดเลือก ถนนพลพิชัย บริเวณ หน้าโรงเรียน
เทศบาล 2 (กลางวัน)



ภาพประกอบ 4.20 สภาพปัจจุบันของสถานที่คัดเลือก ถนนพลพิชัย บริเวณ หน้าโรงเรียน
เทศบาล 2 (กลางคืน)



ภาพประกอบ 4.21 สภาพปัจจุบันของสถานที่คัดเลือก ถนนนิพัทธ์อุทิศ 3 บริเวณ หน้าศูนย์การค้า
ไอเดียน (กลางวัน)



ภาพประกอบ 4.22 สภาพปัจจุบันของสถานที่คัดเลือก ถนนนิพัทธ์อุทิศ 3 บริเวณหน้าศูนย์การค้า
ไอเดียน (กลางคืน)

4.4. การสำรวจลักษณะการจราจร

ผู้ทำการวิจัยได้ทำการสำรวจลักษณะการจราจร ในสถานที่คัดเลือกดำเนินการวิจัยแล้ว ทั้ง 6 จุด ในช่วงระหว่าง เดือน เมษายน – กรกฎาคม พ.ศ. 2545 ดังนี้ (ตาราง 4.16 แสดงการสรุป ลักษณะการจราจรในสถานที่คัดเลือกดำเนินการวิจัย)

- ปริมาณการจราจร
- ปริมาณคนข้ามถนน
- ความเร็วของยานพาหนะ

ผลการสำรวจที่ได้จะนำไปประกอบการวิเคราะห์หามาตรการแก้ไขปัญหาอุบัติเหตุ-จราจร และความไม่สะดวกที่เกิดขึ้นกับคนเดินเท้าในแต่ละสถานที่คัดเลือก ต่อไป

4.4.1 การสำรวจพฤติกรรมของผู้ขับขี่ยานพาหนะที่ชะลอ/หยุดให้คนข้ามถนน

ผู้วิจัยได้ทำการสำรวจในช่วงเดือน สิงหาคม 2545 โดยมีรายละเอียดในการสำรวจดังนี้

- สำรวจปริมาณยานพาหนะในช่วงเวลาเร่งด่วน 1 ชั่วโมง
- สำรวจปริมาณยานพาหนะในขณะที่มีคนข้ามถนนในช่วงเวลาเดียวกัน
- สำรวจปริมาณของผู้ขับขี่ยานพาหนะที่ชะลอ/หยุดให้คนข้ามถนนในช่วงเวลาเดียวกัน

ในการสำรวจดังกล่าวผู้วิจัยได้แบ่งประเภทของยานพาหนะออกเป็น 2 ล้อ 4 ล้อ และมากกว่า 4 ล้อ เพื่อความสะดวกในการวิเคราะห์ (ตาราง 4.17 – 4.20 แสดงร้อยละของยานพาหนะที่ชะลอ/หยุดให้คนข้ามถนน)

ตาราง 4.16 สรุปลักษณะการจราจรในสถานที่คัดเลือกค่าเป็นกาวิจัย

ทางหลวง/ถนน	จุดที่พิจารณา	ปริมาณการจราจรและความเร็วของยานพาหนะ							ปริมาณคนข้ามถนน (คน/ชม.)	
		ชม.เร่งด่วน (ADT)*2	ชม.เร่งด่วน (PCU)*3	เฉลี่ย 3 ชม. (คัน/ชม.)	เฉลี่ย 4 ชม. (คัน/ชม.)	%HT*4 (%)	ความเร็ว*5 กม/ชม.	ช่วง 20 เมตร (เฉลี่ย 3 ชม.)	ช่วง 200 เมตร (เฉลี่ย 4 ชม.)	
1. ทางหลวงหมายเลข 407 ตอนสงขลา - หาดใหญ่	หน้าบริษัทสงขลาแคนนิ่ง จำกัด	14,460	1,807	1,741	1,651	11.21	67	66	127	92
2. ทางหลวงหมายเลข 408 ตอน สงขลา - ะนะ	หน้าตลาดนัดบันสวนสุด	7,770	1,082	1,587	1,478	4.42	60	174	277	399
3. ถนนชลาทัศน์	หลังสถานีรถไฟสงขลา	11,050	1,400	1,997	1,548	0.55	58	191	583	716
4. ถนนบึงท่า	หน้าโรงเรียนวรวิทย์เดิม	15,610	1,844	1,636	1,481	1.92	42	162	322	1,004
5. ถนนพหลโยธิน	หน้าโรงเรียนเทศบาล 2	6,140	870	1,452	1,382	1.63	40	250	352	972
6. ถนนนิพัทธ์อุทิศ 3	หน้าศูนย์การค้าโอเคเค	12,990	1,447	1,750	1,690	1.23	32	243	897	822

หมายเหตุ: 1. ปริมาณจราจรต่อชั่วโมงเฉลี่ยในช่วงโมงเร่งด่วนจะมีค่าประมาณ 8 - 10 % ของปริมาณจราจร 24 ชม. (ใช้ค่า 10 %)

2. ADT (ปริมาณการจราจรเฉลี่ยต่อวัน) = ผลรวมของรถทุกประเภท ยกเว้นรถจักรยานยนต์

3. PCU (หน่วยนับของรถเทียบเท่ากับหน่วยรถยนต์นั่ง) โดย รถจักรยานยนต์ 1 คัน = 0.25 PCU รถบรรทุก 6 ล้อ 1 คัน = 2 PCU รถโดยสาร 6 ล้อ และรถบรรทุกตั้งแต่ 10 ล้อ ขึ้นไป 1 คัน = 2.5 PCU รถประเภทอื่น 1 คัน = 1 PCU

4. %HT = เปอร์เซ็นต์ระหว่าง ผลรวมของ รถบรรทุก 6 ล้อ รถโดยสาร 6 ล้อ และรถบรรทุกตั้งแต่ 10 ล้อ ขึ้นไป ต่อค่า ADT

5. ความเร็วของยานพาหนะใช้ค่าความเร็วที่ 85th เพอร์เซ็นต์ไอดี

6. ปริมาณคนข้ามถนนในช่วง 20 เมตร ใช้ค่าเฉลี่ยของการนับปริมาณคนเดินข้ามในช่วงที่มีการข้ามทางสูงสุด 3 ชั่วโมง

7. ปริมาณคนข้ามถนนในช่วง 200 เมตร ในชั่วโมงเร่งด่วน และค่าเฉลี่ยของปริมาณคนเดินข้ามในช่วงที่มีการข้ามทางสูงสุด 4 ชั่วโมง

ตาราง 4.17 ร้อยละของยานพาหนะที่ชะลอความเร็วให้คนข้ามถนนบริเวณทางหลวงนอกเมือง

ทางหลวง/ถนน	บริเวณ	ประเภทยานพาหนะ			
		2 ล้อ	4 ล้อ	> 4 ล้อ	เฉลี่ย
		(%)	(%)	(%)	(%)
1. ทางหลวงหมายเลข 407 คอน สงขลา - หาดใหญ่	หน้าบริษัทสงขลาเคมิ่ง จำกัด	39.4	32.5	4.9	25.6
2. ทางหลวงหมายเลข 408 คอน สงขลา - จะนะ	หน้าตลาดนัดบ้านสวนคูล	31.3	34.8	10.0	25.4
เฉลี่ย		35.4	33.7	7.5	25.5

หมายเหตุ: ปริมาณยานพาหนะทั้งหมด (รวมทุกประเภท) ที่ผ่านในขณะมีคนข้ามถนน 6,117 คัน

ตาราง 4.18 ร้อยละของยานพาหนะที่ชะลอความเร็วให้คนข้ามถนนบริเวณถนนในเมือง

ทางหลวง/ถนน	บริเวณ	ประเภทยานพาหนะ			
		2 ล้อ	4 ล้อ	> 4 ล้อ	เฉลี่ย
		(%)	(%)	(%)	(%)
1. ถนนชลาทัศน์	หลังสถาบันเทคโนโลยีราชมงคล	25.3	29.2	50.0	34.8
2. ถนนปละท่า	หน้าโรงเรียนวราริเฉลิม	26.9	36.4	43.5	35.6
3. ถนนพลพิชัย	หน้าโรงเรียนเทศบาล 2	33.0	41.5	34.8	36.4
4. ถนนนิพัทธ์อุทิศ 3	หน้าศูนย์การค้าไอเดียน	27.6	35.6	40.0	34.4
เฉลี่ย		28.2	35.7	42.1	35.3

หมายเหตุ: ปริมาณยานพาหนะทั้งหมด (รวมทุกประเภท) ที่ผ่านในขณะมีคนข้ามถนน 6,117 คัน

ตาราง 4.19 ร้อยละของยานพาหนะที่หยุดให้คนข้ามถนนบริเวณทางหลวงนอกเมือง

ทางหลวง/ถนน	บริเวณ	ประเภทยานพาหนะ			
		2 ล้อ	4 ล้อ	> 4 ล้อ	เฉลี่ย
		(%)	(%)	(%)	(%)
1. ทางหลวงหมายเลข 407 คอน สงขลา - หาดใหญ่	หน้าบริษัทสงขลาเคมิ่ง จำกัด	3.2	5.0	2.4	3.5
2. ทางหลวงหมายเลข 408 คอน สงขลา - จะนะ	หน้าตลาดนัดบ้านสวนคูล	3.9	7.6	0.0	3.8
เฉลี่ย		3.6	6.3	1.2	3.7

หมายเหตุ: ปริมาณยานพาหนะทั้งหมด (รวมทุกประเภท) ที่ผ่านในขณะมีคนข้ามถนน 6,117 คัน

ตาราง 4.20 ร้อยละของยานพาหนะที่หยุดให้คนข้ามถนนบริเวณถนนในเมือง

ทางหลวง/ถนน	บริเวณ	ประเภทยานพาหนะ			
		2 ล้อ	4 ล้อ	> 4 ล้อ	เฉลี่ย
		(%)	(%)	(%)	(%)
1. ถนนชลาลัย	หลังสถาบันเทคโนโลยีราชมงคล	2.8	5.5	0.0	2.8
2. ถนนปละท่า	หน้าโรงเรียนวรนารีเฉลิม	10.1	18.9	13.0	14.0
3. ถนนพลพิชัย	หน้าโรงเรียนเทศบาล 2	4.3	10.4	8.7	7.8
4. ถนนนิพัทธ์อุทิศ 3	หน้าศูนย์การค้าไอเดียน	22.3	31.2	20.0	24.5
เฉลี่ย		9.9	16.5	10.4	12.3

หมายเหตุ: ปริมาณยานพาหนะทั้งหมด (รวมทุกประเภท) ที่ผ่านในขณะมีคนข้ามถนน 6,117 คัน

4.4.2 เปรียบเทียบร้อยละของยานพาหนะที่ชะลอ/หยุดให้คนข้ามถนนในเมืองและนอกเมือง

จากตาราง 4.17 - 4.20 พบว่า ยานพาหนะชะลอความเร็วและหยุดให้คนข้ามถนนบริเวณถนนในเมืองมากกว่านอกเมือง โดยถนนในเมืองยานพาหนะชะลอความเร็วและหยุดให้คนข้ามถนนโดยเฉลี่ย 35.3% และ 12.3% ตามลำดับ และนอกเมือง 25.5% และ 3.7% ตามลำดับ สาเหตุที่สำคัญน่าจะมาจากบริเวณถนนในเมืองมีปริมาณยานพาหนะ และคนข้ามถนนมากกว่านอกเมืองทำให้ การจราจรติดขัดและบีบให้ผู้ขับขี่ชะลอความเร็วหรือหยุดให้คนข้ามถนน โดยข้อมูลดังกล่าวจะนำไปประกอบการแก้ไขปัญหาอุบัติเหตุและความไม่สะดวกของคนเดินเท้าในสถานที่คัดเลือก และเป็นฐานข้อมูลในการพัฒนามาตรการเพิ่มความปลอดภัยและความสะดวกของคนเดินเท้าในประเทศไทยต่อไป