

บทที่ 2

การตรวจเอกสารและผลงานวิจัยที่เกี่ยวข้อง

1. แนวคิดที่เกี่ยวข้องกับงานวิจัย

แนวคิดเป็นเครื่องมือที่สำคัญในการช่วยอธิบายปรากฏการณ์ที่เกิดขึ้นจริงในสังคมที่มีการเปลี่ยนแปลงเป็นวัฏจักรและพลวัตตลอดเวลา การเข้าใจแนวคิดช่วยให้สามารถมองถึงสาเหตุ รูปแบบ และผลกระทบจากปรากฏการณ์ได้ดี ถึงแม้จะต่างกาลเวลาและสถานการณ์ แต่รูปแบบ (model) ของปรากฏการณ์ที่เกิดขึ้นอาจมีความคล้ายคลึงกันหรือไม่มีความแตกต่างกันมาก อาจจะเป็นปรากฏการณ์ที่เกิดขึ้นซ้ำกับเหตุการณ์ที่เกิดขึ้นแล้วในอดีตแต่ต่างเวลาและสถานที่กัน ดังนั้นแนวคิดจึงช่วยอธิบายให้เข้าใจถึงปรากฏการณ์ได้ในระดับหนึ่ง แนวคิดที่เกี่ยวข้องกับงานวิจัยนี้มีดังต่อไปนี้

1.1 แนวคิดการเปลี่ยนแปลง

แนวคิดการเปลี่ยนแปลงของปาร์สัน (อ้างถึงในเพ็ญแข ประจวบจักษ์, 2529 : 45) กล่าวว่า การเปลี่ยนแปลงความสัมพันธ์ภายในระบบแต่ละระบบ (intrasystem) และระหว่างระบบ (intersystem) มีสื่อเป็นตัวกลางเรียกว่า “สื่อสัญลักษณ์กลางในการปริวรรต (generalized symbolic media of exchange)” กล่าวคือ ในกระบวนการเปลี่ยนแปลงหรือปริวรรตระหว่างกันนั้นมักจะต้องนำสื่อกลาง (generalized media) มาใช้ในสังคมแต่ละสังคมนั้นจะมีระบบย่อยในสังคม เช่น ระบบการปกครอง ระบบการผลิตทางการเกษตร ระบบวัฒนธรรม เป็นต้น แต่ละสังคมจะมีเอกลักษณ์เฉพาะเหมาะสมต่อการดำรงอยู่ของสังคม ซึ่งจะเหมาะสมต่อบริบทของแต่ละสังคม เช่น ทรัพยากรธรรมชาติ สิ่งแวดล้อม ภูมิประเทศ ภูมิอากาศ และระบบภายในสังคมนั้นจะสัมพันธ์กับระบบภายนอกซึ่งเป็นสังคมขนาดใหญ่กว่า เช่น ตำบล อำเภอ จังหวัด หรือประเทศ โดยปกติแล้วระบบภายในสังคมนั้นจะมีเสถียรภาพในระดับหนึ่ง แต่การเปลี่ยนแปลงทางสังคมก็สามารถเกิดขึ้นได้เนื่องจากปัจจัยภายในระบบเองหรือภายนอกระบบ การเปลี่ยนแปลงที่เกิดขึ้นเพื่อต้องการให้สังคมมีเสถียรภาพยิ่งขึ้นเหมาะสมกับสภาพความเป็นจริงในขณะนั้น สื่อเป็นตัวกลางในการนำเหตุแห่งการเปลี่ยนแปลงได้ดี เนื่องจากสื่อนำเข้าข้อมูลข่าวสาร เทคโนโลยี วัฒนธรรม และนวัตกรรม ซึ่งมีความจำเป็นสำหรับเหตุแห่งการเปลี่ยนแปลง ส่งผลให้เสถียรภาพเดิมของระบบเดิมเปลี่ยนแปลงไปสู่เสถียรภาพใหม่ของระบบใหม่ในสังคมนั้น

1.2 แนวคิดการพัฒนาไปสู่ความทันสมัย

แนวคิดการพัฒนาไปสู่ความทันสมัยของจูเลียนสจิวต์ (Julian Steward, 1956 อ้างถึงในศุภีมาน นฤมล วงศ์สุภาพ, 2541 : 88) กล่าวว่า การเปลี่ยนแปลงทางสังคมและวัฒนธรรมในสังคมชาวไร่ชาวนาในท้องถิ่นต่างๆ เป็นผลกระทบมาจากการเปลี่ยนแปลงในระดับชาติ ซึ่งเป็นปรากฏการณ์การพัฒนาไปสู่ความทันสมัย 5 ประการ คือ

1) ลักษณะสังคมและวัฒนธรรมดั้งเดิมของพื้นที่ สังคมแต่ละสังคมมีลักษณะทางสังคมและวัฒนธรรมที่แตกต่างกัน เนื่องจากรากฐานความเป็นมาซึ่งต่างกัน การแสดงออกทางสังคมแต่ละสังคมจึงแตกต่างกัน

2) บริบทการเปลี่ยนแปลงในระดับรัฐ รัฐมีบทบาทอย่างมากต่อการเปลี่ยนแปลงในสังคมย่อยในรัฐ เนื่องจากรัฐเป็นผู้กำหนดทิศทางนโยบายการเปลี่ยนแปลงที่จะเกิดขึ้น สังคมจึงจำเป็นต้องปรับตัวตามการเปลี่ยนแปลงที่เกิดขึ้นให้ระบบรวมจึงจะสามารถอยู่ได้

3) องค์กรหรือกลไกที่นำการเปลี่ยนแปลงก่อให้เกิดการกระตุ้นปัจจัยภายนอก โดยปกติสังคมจะอยู่อย่างโดดเดี่ยวไม่ได้ เนื่องจากสังคมไม่สามารถตอบสนองความต้องการของประชากรได้ทุกอย่าง ดังนั้นองค์กรหรือกลไกจากภายนอกจำเป็นต้องตอบสนองความต้องการที่เกิดขึ้นนี้ก่อให้เกิดการกระตุ้นการเปลี่ยนแปลงภายใน

4) กระบวนการเปลี่ยนแปลงที่เกิดขึ้นจากการกระตุ้นโดยปัจจัยภายนอก กระบวนการมีความสำคัญต่อการเปลี่ยนแปลง เนื่องจากกระบวนการเป็นการถ่ายทอดองค์ความรู้ก่อให้เกิดการเปลี่ยนแปลง ซึ่งกระบวนการเปลี่ยนแปลงของแต่ละสังคมจะไม่มีเหมือนกัน เนื่องจากมีเหตุปัจจัยทางสังคมของแต่ละสังคมไม่เหมือนกัน

5) การแสดงออกหรือผลการเปลี่ยนแปลงที่เกิดขึ้น การแสดงออกหรือผลการเปลี่ยนแปลงที่เกิดขึ้นอย่างเป็นรูปธรรมสามารถสะท้อนเหตุแห่งการเปลี่ยนแปลงในอดีต ซึ่งเป็นพยานหลักฐานที่จับต้องได้ในปัจจุบัน

1.3 แนวคิดว่าด้วยมานุษยนิเวศวิทยา

แนวคิดว่าด้วยมานุษยนิเวศวิทยา (human ecology) (อ้างถึงในสมยศ พุ่มหว่า, 2541) กล่าวว่า เป็นการศึกษาเกี่ยวกับการกระทำต่อกันระหว่างมนุษย์กับสิ่งแวดล้อมที่มนุษย์อาศัยอยู่ มานุษยนิเวศวิทยาประกอบด้วยระบบย่อยกึ่งอิสระ (semi-autonomous) อยู่ 2 ระบบ คือ ระบบสังคมมนุษย์ (human social system) และระบบนิเวศน์ (ecosystem) ในแต่ละระบบย่อยมีพลวัตอันเกิดมาจากการกระทำต่อกันขององค์ประกอบต่างๆภายในระบบเอง ในขณะที่เดียวกันระบบย่อยนั้นก็กระทำต่อระบบอื่นด้วยกล่าวคือ เมื่อระบบย่อยระบบหนึ่งเปลี่ยนแปลงไปก็

จะก่อให้เกิดการเปลี่ยนแปลงของระบบย่อยอีกระบบหนึ่ง เนื่องจากระบบย่อยทั้งสองมีความสัมพันธ์กันทั้งทางตรงและทางอ้อม ซึ่งไม่สามารถแยกจากกันได้ ด้วยเหตุนี้การเปลี่ยนแปลงในระบบสังคมมนุษย์จะส่งผลกระทบต่อระบบนิเวศน์และการเปลี่ยนแปลงในระบบนิเวศน์ก็จะส่งผลกระทบต่อสังคมมนุษย์

ตัวอย่างที่สำคัญของแนวคิดทางมานุษยนิเวศวิทยาที่สำคัญ เช่น แนวคิดการเปลี่ยนแปลงของปาร์สันซึ่งมีส่วนช่วยอธิบายการเปลี่ยนแปลงของสังคมคือ การเปลี่ยนแปลงทางสังคมในชุมชนหนึ่งจะมีสื่อ นำข้อมูลมาเป็นปัจจัยในการเปลี่ยนแปลงสู่สังคมใหม่ แนวคิดการพัฒนาไปสู่ความทันสมัยของจูเลียน สจ๊วต อธิบายว่าการเปลี่ยนแปลงทางสังคมในชุมชนหนึ่งนั้นจะเกิดจากผลกระทบการเปลี่ยนแปลงในระดับชาติ ซึ่งทำให้เกิดการเปลี่ยนแปลงในชุมชน ฯลฯ ซึ่งแนวคิดเหล่านี้ช่วยอธิบายการเปลี่ยนแปลงทางสังคมเศรษฐกิจของการศึกษาสภาพการเปลี่ยนแปลงของชุมชนในการวิจัยนี้ได้ดี

2. การผลิตและระบบการผลิตทางการเกษตร

เกษตรกรไทยได้ดำเนินตามวิธีการผลิตเพื่อเลี้ยงตนเองให้อยู่รอดมาตั้งแต่อดีตกาล โดยเริ่มจากการใช้ทรัพยากรธรรมชาติโดยตรงก่อน เมื่อทรัพยากรธรรมชาติลดน้อยลง การล่าสัตว์หรือเก็บอาหารจากธรรมชาติอย่างเดียวไม่เพียงพอต่อการบริโภค จึงได้มีการปรับตัวโดยการริเริ่มทดลองผลิตพืชและสัตว์เพื่อเป็นอาหารก่อน และต่อมามีพัฒนาการในการผลิตให้ได้ผลผลิตส่วนเกินนำมาซึ่งรายได้โดยการแลกเปลี่ยนกับสินค้าอื่นที่ตนเองไม่สามารถผลิตได้ จนกระทั่งบางส่วนมีการพัฒนาการผลิตที่เน้นเพื่อการค้าเป็นหลัก ซึ่งรูปแบบการผลิตในระยะแรกๆ ถูกปรับเปลี่ยนให้เข้ากับสภาพแวดล้อม ดินฟ้าอากาศ และทรัพยากรของแต่ละท้องถิ่นที่แตกต่างกันเป็นสำคัญ แต่เมื่ออิทธิพลของระบบทุนนิยมและตลาดเสรีมีต่อการพัฒนาเทคโนโลยีและการส่งเสริมทั้งนี้รัฐมีส่วนในการการเกษตรมากขึ้นส่งเสริมให้อิทธิพลเหล่านี้แผ่ขยายให้เกษตรกรได้เข้าถึงเทคโนโลยีต่างๆ โดยผ่านกลไกการส่งเสริมของรัฐ อิทธิพลของเทคโนโลยีสมัยใหม่ได้แผ่ขยายไปสู่ตัวของเกษตรกรอย่างกว้างขวางและทำให้เกิดการปรับเปลี่ยนในระบบการผลิตอย่างรวดเร็วยิ่งขึ้น

2.1 ระบบการผลิตโดยทั่วไป

การผลิต (production) หมายถึง การเปลี่ยนแปลงสภาพของปัจจัยการผลิตตั้งแต่สองอย่างขึ้นไปให้กลายเป็นสินค้าอย่างหนึ่งหรือหลายอย่าง การผลิตเป็นเรื่องของการผสมผสานกันของปัจจัยการผลิต ในสัดส่วนต่างๆกัน เพื่อให้เกิดผลผลิตขึ้นมานั่นเอง ในการผลิตทางการเกษตรผู้ผลิตที่สำคัญคือเกษตรกร ในทางเศรษฐศาสตร์เกษตรกรจะต้องพยายามใช้ปัจจัยในการ

ผลิตเพื่อให้ได้ผลผลิตสูงสุด โดยปัจจัยการผลิตที่สำคัญของเกษตรกรมีอยู่ 4 อย่างคือ ที่ดิน แรงงาน ทุน และการประกอบการ (จรรยา เพชรรัตน์, 2535 : 65)

สุโขทัยธรรมมาธิราช (2534:8) กล่าวถึงสถานการณ์การผลิตไว้ว่า สภาพการผลิตของเกษตรกรของไทยส่วนมากยังเป็นการผลิตแบบกิจกรรมเดียว หมายความว่า เกษตรกรปลูกพืชหรือเลี้ยงสัตว์อย่างเดียวนิตเดียว เช่น การทำนา ปลูกข้าวโพด สวนผลไม้เฉพาะอย่าง เลี้ยงเป็ด เลี้ยงไก่เพียงอย่างหนึ่งอย่างใด ถึงแม้ว่าจะมีเกษตรกรบางรายที่มีปัจจัยแวดล้อมอำนวยและดินฟ้าอากาศเหมาะสม สามารถประกอบกิจกรรมได้มากกว่าหนึ่งอย่าง เช่น ปลูกข้าวแล้วปลูกถั่วเหลือง ในนาหลังจากเก็บเกี่ยวข้าวแล้ว อย่างไรก็ตามหากทำกิจกรรมต่างกันในพื้นที่แปลงเดียวกันแต่ต่างฤดูจะไม่มีปัญหามากนัก เพราะการจัดการในการผลิตเกิดขึ้นที่ต่างกรรมต่างวาระกัน สำหรับกรณีที่ปลูกข้าวและทำสวนยางพาราในฤดูเดียวกันแต่ต่างพื้นที่กันอาจไม่สะดวกในการจัดการการผลิต เพราะจะต้องปฏิบัติหลายอย่างในเวลาเดียวกัน การปฏิบัติเช่นนี้นอกจากต้องมีความรู้ประสบการณ์แตกต่างกันแล้ว ยังต้องเสียเวลาและค่าใช้จ่ายค่อนข้างมาก ถ้าเป็นกิจการที่ไม่ใหญ่โตนักก็อาจเกิดปัญหาในการจัดการน้อย แต่ถ้าเป็นกิจกรรมขนาดใหญ่และปัจจัยการผลิตไม่สมบูรณ์ ก็จะทำให้สร้างปัญหาในการดำเนินการมาก กิจกรรมที่สืบเนื่องกับการผลิตในภาวะการผลิตทางการเกษตรของไทยมีบางประเด็นที่ต้องคำนึงถึงมากกว่ากิจกรรมที่เกิดขึ้นระหว่างการผลิต เพราะเป็นกิจกรรมที่กินกำลังของเกษตรกรส่วนมากที่จะควบคุมได้ด้วยตนเอง เช่น การเก็บรักษาผลผลิต การแปรรูป การขนส่ง และการคมนาคม ฯลฯ กิจกรรมเหล่านี้เป็นกระบวนการทางธุรกิจเกษตรซึ่งซับซ้อนและต้องใช้ต้นทุนสูง เป็นการดำเนินงานที่เกี่ยวกับการผลิตและการจัดจำหน่ายปัจจัยการผลิต รวมถึงการจำหน่ายผลผลิตและผลิตผลพลอยได้ ตลอดจนการเก็บรักษา การแปรรูป และการส่งไปสู่ผู้บริโภค ซึ่งเป็นไปได้ยากที่เกษตรกรรายย่อยจะจัดการได้เองอย่างมีประสิทธิภาพ

ระบบการผลิตสามารถอยู่รอดได้ก็ต่อเมื่อมีองค์ประกอบต่างๆที่สามารถสนองตอบต่อความต้องการของเกษตรกรในสภาพเศรษฐกิจ สังคม และสิ่งแวดล้อมในขณะนั้นได้ ถ้าขาดองค์ประกอบเหล่านี้แล้ว ระบบหรือรูปแบบการผลิตนั้นจะสูญสลายไป เกษตรกรจะปรับเปลี่ยนระบบการผลิตไปสู่รูปแบบใหม่ อิงอร เทรบุยล์ (2541:14, 136) ได้กล่าวว่า กระบวนการผลิตแบบเดิมบางประเภทต้องล่มสลายไปหรือเปลี่ยนแนวไปมุ่งผลิตเฉพาะอย่าง หรือหันไปเริ่มกิจกรรมทางการเกษตรอันใหม่แทน ปัญหาเกี่ยวกับกระบวนการผลิตเหล่านี้ไม่ได้เกิดเฉพาะในท้องถิ่นทุรกันดารเท่านั้น แม้แต่ในท้องถิ่นที่สภาพแวดล้อมทางเกษตรอำนวยก็ประสบภาวะวิกฤติได้เช่นกัน ผลผลิตทางการเกษตรของท้องถิ่นหนึ่งๆ จะคงอยู่ได้จำเป็นต้องมีคุณภาพดีที่สุดในปริมาณมาก การแข่งขันระหว่างท้องถิ่นหรือภูมิภาคเป็นการเลือกการผลิตวิธีหนึ่ง กิจกรรมใดที่ไม่

สามารถแข่งขันกับกิจกรรมอื่นๆ ได้ก็จะถูกละทิ้งหรือเลิกทำไปในที่สุด ขณะที่เกิดภาวะละทิ้งหรือเลิกทำไปนี้ ที่ดิน แรงงานและเงินทุนจะถูกนำไปทุ่มเทให้กับกิจกรรมที่ให้ผลตอบแทนคุ้มค่าที่สุดในที่สุดแล้วก็จะเกิดเป็นระบบการผลิตเฉพาะด้าน ฟาร์มที่สามารถดำเนินการให้ระบบใหม่นี้ได้สำเร็จ จะมีปริมาณลดน้อยลง แต่มีความสามารถในการขยายและสืบทอดกิจการต่อไปได้ ลักษณะเช่นนี้เป็นลักษณะด้านบวกของการพัฒนาการเกษตร แต่ลักษณะด้านลบของกระบวนการนี้คือ มักจะมีภาวะวิกฤติที่แก้ไขไม่ได้และการล่มสลายของฟาร์มประเภทด้อยโอกาส และประเภทที่ประกอบกิจการที่ไม่สามารถแข่งขันได้ในปัจจุบัน

2.2 ระบบการทำฟาร์ม

ระบบการทำฟาร์ม (farming system) หมายถึง ระบบการจัดการภายในไร่นาและสวน เช่น การเพาะปลูก การเลี้ยงสัตว์ และการแปรรูปผลผลิต ภายใต้เงื่อนไขทางกายภาพ ชีวภาพ เศรษฐกิจสังคม และสิ่งแวดล้อมที่เป็นอยู่ เพื่อให้เป็นไปตามเป้าหมายหรือวัตถุประสงค์ของเกษตรกร (Shaner *et al.*, 1982)

ในระบบการทำฟาร์มจะประกอบไปด้วยระบบย่อยอีก 3 ส่วนที่สำคัญคือ (1) ระบบนิเวศวิทยาของพืช (2) ระบบนิเวศวิทยาของสัตว์ และ (3) ระบบเศรษฐกิจและสังคม ระบบย่อยทั้ง 3 นี้จะมีปฏิสัมพันธ์ (interaction) ซึ่งกันและกัน และส่งผลไปถึงสถานการณ์ด้านการผลิตและความมั่นคงของฟาร์มนั้น ผลลัพธ์ของระบบการทำฟาร์มจึงอาจจำแนกออกได้เป็นคุณสมบัติของระบบที่แตกต่างกัน 6 ประการคือ (1) ผลิตภาพ (productivity) หมายถึง ผลผลิตในรูปปริมาณของพืชและสัตว์ที่ผลิตได้ หรือในรูปของรายได้เป็นตัวเงินที่ได้จากระบบ (2) เสถียรภาพ (stability) เป็นสมบัติที่แสดงถึงความผันแปรของผลผลิตที่ได้รับในช่วงต่างๆ ระบบที่เสถียรภาพดีจะมีความผันแปรของผลผลิตน้อย ในทางตรงกันข้ามผลผลิตจะผันแปรอย่างมากถ้าเสถียรภาพของระบบต่ำ (3) ความยั่งยืน (sustainability) หมายถึง ความสามารถของระบบในการรักษาระดับของผลิตภาพเมื่อเกิดภาวะเสี่ยง (4) ความเสมอภาค (equitability) เป็นคุณสมบัติที่แสดงให้เห็นว่าผลผลิตในระบบมีการกระจายกันเท่าเทียมเพียงใดในระหว่างกลุ่มประชากรต่างๆ ในระบบ (5) การพึ่งตนเอง (self-reliance) เกษตรกรควรช่วยเหลือตนเองให้ได้มากที่สุด โดยมีการหมุนเวียนใช้ทรัพยากรที่มีอยู่ในฟาร์ม และ (6) ความสามัคคี (amity) หมายถึง ความร่วมมือร่วมใจของเกษตรกรในกลุ่มที่จะรักษาสภาพธรรมชาติที่อยู่รอบตัว เพราะกิจกรรมการเกษตร ต้องพึ่งพาธรรมชาติอยู่ตลอดเวลา (เมธี เอกะสิงห์ และพฤษ์ ยิมมันตะสิริ, 2528 : 2-5)

วิทยา อธิปอนันต์ (2542 : 29-30) ได้จำแนกระบบการทำฟาร์มตามกิจกรรมหลักดังต่อไปนี้ (1) ระบบการทำฟาร์มที่มีข้าวเป็นพืชหลัก (rice-based farming systems) โดยปกติมักจะเหมาะสมและสอดคล้องกับสภาพพื้นที่ราบลุ่ม ลักษณะดินเป็นดินเหนียวร่วน เกษตรกรทำการผลิตหมุนเวียนเป็นประจำทุกปีหรือทุกฤดูกาล แต่ในบางครั้งเกษตรกรจะปลูกพืชหมุนเวียนก่อนหรือหลังข้าวนาปี (2) ระบบการทำฟาร์มที่มีพืชไร่เป็นหลัก (field crop-based farming systems) โดยปกติแล้วสภาพการเพาะปลูกจะเหมาะสมและสอดคล้องกับสภาพพื้นที่ดินร่วนปนทรายมีการใช้พื้นที่ค่อนข้างมากและสภาวะอากาศที่มีความชื้นในอากาศที่ไม่สูงเกินไปนัก (3) ระบบการทำฟาร์มที่มีพืชสวนเป็นหลัก (fruit tree and perennial crop-based farming systems) โดยปกติระบบการทำฟาร์มของประเทศไทยที่มีไม้ผลเป็นพืชหลัก ในช่วง 1-3 ปีแรกเกษตรกรสามารถปลูกพืชผัก พืชไร่ หรือไม้ดอกไม้ประดับบางชนิดแซมได้ นอกจากนี้ยังอาจปลูกผสมไม้ผลด้วยกัน เป็นพืชประธานและรองประธาน เป็นต้น (4) ระบบการทำฟาร์มเกษตรผสมผสาน (integrated farming systems) หรือระบบการผลิตที่มีการผสมผสานกิจกรรมการเกษตร เช่น พืช สัตว์และสัตว์น้ำ เข้าด้วยกันในระบบการผลิต ในการผสมผสานนี้จะต้องมีกิจกรรมอย่างน้อย 2 กิจกรรม ผสมผสานเกื้อกูลประโยชน์ซึ่งกันและกันในรูปแบบการใช้ผลผลิต ผลพลอยได้และการใช้ปัจจัยการผลิตร่วมกันหรือทรัพยากรในไร่่นาร่วมกันหรือหมุนเวียนกันในไร่่นา

3. การตั้งจุดมุ่งหมายในการผลิต

การตั้งวัตถุประสงค์หรือจุดมุ่งหมายนั้น มีความสำคัญอย่างยิ่งต่อการผลิตของเกษตรกร เพราะจะเป็นตัวกำหนดทิศทางและเป้าหมายที่ตัวเกษตรกรเองต้องการ เพื่อให้กิจกรรมการผลิตที่จะกระทำมีทิศทางและดำเนินไปจนบรรลุผลสำเร็จในอนาคต โดยอาจจะมีปัจจัยต่างๆ หลายประการมาเกี่ยวข้อง ไม่ว่าจะเป็น ปัจจัยการผลิต ทุน เทคโนโลยี ความรู้ ประสบการณ์ ซึ่งปัจจัยเหล่านี้ อาจจะมีอิทธิพลต่างกัน บริบทหรือสถานการณ์ที่แตกต่างกัน

สมศักดิ์ เพียบพร้อม (2530:5) ได้กล่าวถึงจุดมุ่งหมายในการผลิตไว้ว่า หมายถึง การประมวลและกำหนดเป้าหมายหรือวัตถุประสงค์ของหน่วยธุรกิจฟาร์ม เป็นขั้นเริ่มต้นของกระบวนการจัดการ ที่ต้องประมวลและรวบรวมความต้องการและวัตถุประสงค์ของบุคคลต่างๆ ที่เกี่ยวข้องกับหน่วยธุรกิจฟาร์ม เช่น ตัวเกษตรกรหรือเจ้าของหน่วยธุรกิจฟาร์ม ครอบครัวหรือบุคคลอื่นๆที่มีความสำคัญต่อหน่วยธุรกิจฟาร์ม การประมวลและรวบรวมวัตถุประสงค์ต่างๆเหล่านี้ ก็เพื่อกำหนดวัตถุประสงค์หรือเป้าหมายที่แน่นอนของการดำเนินธุรกิจฟาร์ม จุดมุ่งหมายหรือวัตถุประสงค์อาจมีเพียงอย่างเดียวหรือหลายอย่างก็ได้ และอาจจะมีจุดมุ่งหมายที่มีการผสม

ผสมกันระหว่างความต้องการของครอบครัวและหน่วยธุรกิจฟาร์มเอง ตัวอย่างวัตถุประสงค์ของหน่วยธุรกิจฟาร์ม เช่น ดำเนินธุรกิจเพื่อให้ได้กำไรสูงสุด (profit maximization) เพื่อความอยู่รอดทางธุรกิจ (business survival) เพื่อมุ่งหวังความเจริญของธุรกิจฟาร์ม (growth) เพื่อการพักผ่อน (leisure) หรือเพื่อให้เป็นที่นับหน้าถือตาในสังคม (social acceptance) เนื่องจากในบางสังคมมีการยกย่องการทำฟาร์มว่าเป็นอาชีพที่สำคัญของสังคมนั้นๆ

วิทยา อธิปอนันต์ (2542) ได้กล่าวถึงระบบการทำฟาร์มตามวัตถุประสงค์ของฟาร์มไว้ดังนี้ (1) ระบบการทำฟาร์มเพื่อการดำรงชีพ (subsistence farming systems) เป็นการปลูกพืชและเลี้ยงสัตว์เพื่อเป็นฐานการดำรงชีพด้านปัจจัยสี่ (อาหาร เครื่องนุ่งห่ม ที่อยู่อาศัยและยารักษาโรค) ลักษณะการผลิตแบบนี้เกษตรกรจะมีพื้นที่และทรัพยากรจำกัด ใช้วิธีการผลิตแบบง่ายๆ (2) ระบบการทำฟาร์มเพื่อค้าขาย (Commercial Farming Systems) เป็นการปลูกพืชและเลี้ยงสัตว์ เพื่อต้องการตอบสนองด้านเศรษฐกิจ ต้องการนำผลผลิตไปแลกเปลี่ยนเงินตราเข้าสู่ฟาร์ม ลักษณะการผลิตแบบนี้จะเหมาะสมกับเกษตรกรที่มีอำนาจทางเศรษฐกิจและมีทรัพยากรจำนวนมาก การผลิตจะใช้ที่ดิน แรงงานและการจัดการค่อนข้างสูง ตลอดจนใช้เทคโนโลยีขั้นสูง กิจกรรมการผลิตในฟาร์มมักมีไม่กี่ชนิดเพื่อความสะดวกในการจัดการการควบคุมการผลิตทั้งปริมาณและคุณภาพ แต่ในบางครั้งการผลิตใช้พื้นที่ไม่มากนักแต่สามารถให้ผลตอบแทนสูง เนื่องจากมีการจัดการที่ดี เรามักเรียกการทำฟาร์มประเภทนี้ว่าระบบเกษตรกรรมแบบประณีต (intensified farming systems)

เป้าหมายหรือจุดมุ่งหมายในการผลิตนั้น เป็นข้อเท็จจริงที่ซ่อนเร้นอยู่ในความคิดของเกษตรกร การเข้าใจจุดมุ่งหมายจะช่วยให้ออกมาเข้าใจถึงตัวเกษตรกรมากยิ่งขึ้น สามารถที่จะอธิบายรูปแบบการผลิตได้ว่า ทำไมรูปแบบการผลิตจึงปรากฏออกมาเช่นนั้น และในจุดมุ่งหมายก็ยังมีองค์ประกอบต่างๆ ที่สัมพันธ์กันอย่างสลับซับซ้อน การตั้งจุดมุ่งหมายก็เพื่อที่จะให้ตัวเกษตรกรอยู่รอดได้และสามารถยกฐานะในการดำรงชีพให้สูงขึ้น ซึ่งองค์ประกอบที่มากเกี่ยวข้องต่อการตั้งจุดมุ่งหมาย เช่น สถานภาพการถือครองที่ดิน หนี้สิน ราคาผลผลิต ราคาปัจจัยการผลิต เป็นต้น

4. การบริโภค การตลาด และอิทธิพลต่อการผลิตของเกษตรกร

การบริโภคและการตลาดมีความสำคัญและสัมพันธ์กันในการผลิตของเกษตรกร ซึ่งจะแยกจากกันแทบจะไม่ได้ ในอดีตก่อนที่จะมีการเข้ามาของระบบเศรษฐกิจแบบตลาด (market economy) ปัจจัยด้านการตลาดจะมีความสำคัญไม่มากหรือแทบจะไม่มีมีความสำคัญ เกษตรกรสามารถอยู่ได้จากการใช้ทรัพยากรในสภาพแวดล้อมที่ตัวเองอยู่ การแลกเปลี่ยน

สินค้าระหว่างกันเป็นไปในลักษณะของการแลกเปลี่ยนระหว่างสินค้าต่างชนิดกัน (barter trade) แต่เมื่อกาลเวลาผ่านไปความสัมพันธ์กับสังคมภายนอกมีมากขึ้น ทั้งกับต่างประเทศเดียวกันและระหว่างประเทศ ระบบเศรษฐกิจแบบตลาดจึงเริ่มเข้ามาอิทธิพลต่อวิถีชีวิตเกษตรกรยิ่งขึ้น ตลาดเป็นส่วนหนึ่งของการเชื่อมโยงความสัมพันธ์กับสังคมภายนอกรวมทั้งกับประเทศอื่น จากเดิมที่ประชากรไทยจำนวนไม่มากอาศัยทรัพยากรในท้องถิ่นร่วมกับการทำการเกษตรก็สามารถอยู่ได้ แต่เมื่อสถานการณ์โลกและประเทศเปลี่ยนแปลงไป การปรับตัวที่เชื่อมโยงกับภายนอกชุมชนจึงเป็นสิ่งจำเป็นเพื่อที่จะทำให้ตัวเกษตรกรเองมีชีวิตรอดและ สอดคล้องกับสถานการณ์ปัจจุบัน

สุทธิพงศ์ พรหมไพจิตร (2524 : 79) ได้กล่าวว่าการบริโภคถือได้ว่าเป็นการทำลายอรรถประโยชน์ของสินค้าที่ผลิตให้เสื่อมสลายไป ซึ่งเป็นการบำบัดความต้องการของสังคม การบำบัดความต้องการดังกล่าวจึงถือได้ว่าเป็นการบริโภค เช่น ชื้อเสื้อผ้าที่เกิดจากช่างเย็บเสื้อผ้าผลิตมานุ่งห่ม ชื้ออาหารที่แม่ค้าพ่อค้าผลิตมาบริโภค เป็นต้น

สุโขทัยธรรมมาธิราช (2544 : 51) ได้กล่าวถึงตลาดว่า หมายถึง การที่กลุ่มของผู้ซื้อและผู้ขายมีการติดต่อซื้อขายกันได้โดยสะดวกจนสามารถทำการแลกเปลี่ยนซื้อขายสินค้ากันได้ซึ่งมีลักษณะตลาดดังต่อไปนี้

(1) ตลาดในท้องถิ่น มีลักษณะคล้ายตลาดนัด หมายถึง เป็นแหล่งที่จัดให้มีการนำผลผลิตจากไร่ นา และน็ดกันมาจำหน่ายในวันเวลาที่กำหนด เพื่อให้ผู้บริโภคได้ทราบแน่นอนโดยประชาชนจะนัดกันเองหรือเจ้าหน้าที่ของรัฐช่วยประสานงานให้

(2) ตลาดรวบรวมสินค้า มีสภาพคล้ายกับตลาดที่มีสินค้าเกษตรทั่วไป ผู้ขายจะทำหน้าที่รวบรวมแยกประเภทบรรจุหีบห่อ เก็บรักษา ตลอดจนโฆษณาสินค้านั้นๆ ด้วย ส่วนมากจะเกิดจากความคิดริเริ่มของภาคเอกชน หรือในบางกรณีรัฐช่วยประสานให้ความร่วมมือจัดหาสถานที่หรือประสานงานและสนับสนุนในสิ่งอำนวยความสะดวกต่างๆ

(3) ตลาดกลาง หมายถึงสถานที่ศูนย์กลางสำหรับรวบรวมสินค้าและเป็นแหล่งนัดพบระหว่างผู้ขายกับผู้ซื้อ พร้อมทั้งมีสิ่งอำนวยความสะดวกสำหรับบริการต่างๆเกี่ยวกับการตลาด เช่น มีช่างหรือโกดังเก็บรักษาสินค้า มีบริการแรงงานขนส่ง

การเข้ามามีบทบาทของตลาดในระดับภูมิภาคและในระดับที่ใหญ่กว่าเป็นไปตามกระแสของโลก อันส่งผลให้สภาพสังคมเศรษฐกิจถูกชักนำให้พึ่งพาตลาดภายนอกและต่างประเทศมากขึ้น เกษตรกรไทยโดยทั่วไปอยู่ในสภาพตั้งรับเพื่อรอปัญหา เมื่อมีปัญหามาเกษตรกรมักอยู่ในสภาพเสียเปรียบที่ต้องจ่ายอม เช่น ในเรื่องของคุณภาพผลผลิตจะถูกยกเป็นข้อ

อ้างในกระบวนการทางการตลาดที่พ่อค้าจะคอยเก็บเกี่ยวเอาผลประโยชน์ แต่เมื่อเกษตรกรผลิตสินค้าที่มีคุณภาพตรงตามความต้องการของตลาด กลับมีปัจจัยในเรื่องของการขึ้นลงของราคาสินค้าที่ทำให้ตัวเกษตรกรเองอยู่ไม่ได้ เนื่องจากสินค้าเกษตรเป็นสินค้าที่เน่าเสียง่าย จึงถูกกดดันให้ต้องขายออกไปในราคาถูก ทำให้ตัวเกษตรกรเองอยู่ในสภาวะจำยอม แต่ระบบการผลิตที่มีความสัมพันธ์กับระบบการตลาดก็มีความสำคัญ และมีอิทธิพลต่อการผลิต การตลาดจึงเป็นกลไกที่สำคัญที่จะกระจายสินค้าไปยังผู้บริโภคในระดับต่างๆ แต่ระบบกลไกการตลาดในปัจจุบันกลับไม่มีประสิทธิภาพหรือยุติธรรมพอต่อทั้งเกษตรกรและผู้บริโภค เกษตรกรต้องขายสินค้าในราคาถูก แต่ผู้บริโภคสินค้ากลับต้องซื้อราคาแพง ระบบการตลาดในปัจจุบันเอื้อให้ผู้ประกอบการตลาด หรือคนกลางได้ผลประโยชน์ที่ปราศจากความเป็นธรรม สุกานดา สังข์ลำไย (2528) ได้กล่าวถึงปัญหาสถานการณ์ทางการตลาดปัจจุบัน โดยยกตัวอย่างในกรณีของปัญหาการตลาดของผักสดไว้ว่า การขึ้นลงอย่างรุนแรงของราคาในระดับไร่นา (farmgate price) และราคาของผู้บริโภคหรือราคาขายปลีก (consumer price or retail price) มีผลกระทบต่อเกษตรกรผู้ผลิต และประชาชนผู้บริโภคอย่างมาก ความไม่แน่นอนของราคาทำให้เกษตรกรผู้ผลิตไม่มีความมั่นใจในรายได้ของตน และไม่สามารถวางแผนการใช้ปัจจัยการผลิตให้มีประสิทธิภาพได้ เพราะขาดสิ่งจูงใจในการผลิตเพิ่ม กล่าวคือเกษตรกรทำการเกษตรเพื่อประดับประดาให้ตัวเองอยู่รอดได้ จึงผลิตสินค้าที่มีความเสี่ยงน้อยสุด การที่จะปรับปรุงพัฒนาโดยสะสมทุนหรือระดมทุนเพื่อพัฒนาหรือขยายกิจการให้การผลิตมีขนาดใหญ่ขึ้นจึงเป็นไปได้ยาก เพราะความเสี่ยงด้านการตลาด แต่อย่างไรก็ตามไม่สามารถปฏิเสธได้ว่า ตลาดหรืออิทธิพลของตลาดมีผลต่อการผลิตของเกษตรกรในปัจจุบัน เพราะตลาดมีส่วนต่อรายได้และกำไรที่เกษตรกรจะได้รับ โดยเฉพาะราคาผลผลิต ประเภทและคุณภาพสินค้าที่เกษตรกรผลิต ซึ่งขึ้นอยู่กับตัวของเกษตรกรเองว่ามีความใส่ใจในเรื่องตลาดมากน้อยเพียงไร เพื่อที่จะนำแนวโน้มของตลาดมาปรับทิศทางการผลิตให้สอดคล้องกับตลาดในขณะนั้นและอนาคตมากน้อยแค่ไหน

5. การตัดสินใจ และการปรับตัวในการผลิตของเกษตรกร

ตั้งแต่อดีตเป็นต้นมา มนุษย์ต้องปรับตัวเองให้เข้ากับสภาพแวดล้อมและธรรมชาติ สภาพของทรัพยากรธรรมชาติและสิ่งแวดล้อมรอบตัวที่มีความอุดมสมบูรณ์สูงในอดีต ทำให้แรงกดดันในการใช้ทรัพยากรธรรมชาติมีน้อย แต่เมื่อจำนวนประชากรเพิ่มขึ้นอย่างต่อเนื่องทำให้มีการใช้และทำลายทรัพยากรธรรมชาติและสิ่งแวดล้อมมากขึ้น สภาพความอุดมสมบูรณ์ลดลง การแข่งขันจึงทวีความรุนแรงขึ้น ทรัพยากรซึ่งแต่เดิมสามารถเก็บได้จากบริเวณใกล้เคียง ก็ไม่สามารถนำ

มาบริโภคได้เพียงพอ การปรับตัวจึงเป็นกระบวนการแก้ปัญหาเพื่อความอยู่รอด ซึ่งปรากฏออกมาในหลายรูปแบบที่สำคัญ เช่น การอพยพโยกย้ายแหล่งหากินใหม่ การริเริ่มทำเกษตรกรรม เป็นต้น การปรับตัวของมนุษย์จำเป็นจะต้องอาศัยกระบวนการหนึ่งที่สำคัญคือ การตัดสินใจ

5.1 การตัดสินใจ และองค์ประกอบของการตัดสินใจ

วุฒิชัย จ๋านง (2533 : 3) ได้กล่าวว่า กระบวนการตัดสินใจว่าเป็นเทคนิควิธีการที่จะลดจำนวนตัวเลือกลงมา เพราะฉะนั้นการเลือกทางเลือกนั้นจะใช้เทคนิควิธีใดก็ตามที่จะช่วยกลั่นกรองทางเลือกเหล่านั้นให้ เหลือเพียงทางเลือกเดียวในขั้นสุดท้าย

ลักษณะการตัดสินใจของแต่ละบุคคลเป็นลักษณะเฉพาะที่มีความพิเศษที่แตกต่างกันแต่มีความเหมือนกันในแง่ที่เป็นกระบวนการ (process) ซึ่งประกอบด้วยหลายขั้นตอน ทุกขั้นตอนของการตัดสินใจอาจมีผลกระทบแตกต่างกันจากความจริงที่ว่า แต่ละคนมองตัวเองและโลกรอบข้างจากทัศนคติที่เป็นลักษณะเฉพาะของเขาเอง ซึ่งทัศนคติส่วนบุคคลที่เป็นองค์ประกอบที่สำคัญและมีความผสมผสานกับองค์ประกอบอื่นๆ อย่างยากที่จะแยกออกจากกัน ซึ่งมหาวิทยาลัยสุโขทัยธรรมมาธิราช (2535) ได้ให้รายละเอียดในองค์ประกอบการตัดสินใจดังนี้

1) กรอบของการคิด กรอบของการคิดของแต่ละคนได้แก่ การจัดระบบความรู้และประสบการณ์ที่สั่งสมหรือที่แต่ละคนตีความหมายจากประสบการณ์ใหม่และชี้นำพฤติกรรมของตนเอง กรอบของการคิดหรือพื้นฐานความรู้เกิดจากการรับรู้ อันได้แก่ กระบวนการที่เราได้ให้ความหมายกับสิ่งเร้าที่รับรู้ทางระบบประสาท

2) ค่านิยม เป็นองค์ประกอบที่สำคัญของลักษณะส่วนบุคคล ค่านิยมนี้หมายถึงมาตรฐานและสิ่งที่คุณค่าให้ความสำคัญในการดำเนินชีวิต ไม่ว่าจะเขารู้ตัวหรือไม่ก็ตาม ค่านิยมที่เขายึดถือก็เป็นสิ่งชี้นำแนวทางการดำเนินชีวิตของเขา

3) ความรู้สึกนึกคิดที่เกี่ยวกับตน (self-concept) หรืออัตมโนทัศน์ คือการที่บุคคลคิดว่าตัวเองเป็นเช่นไร ส่งผลต่อการคิดและการตัดสินใจของเขามาก แรงจูงใจสำหรับการคิดส่วนมากมาจากความต้องการขั้นพื้นฐานเพื่อพัฒนาและรักษาอัตมโนทัศน์ที่ตนพึงพอใจ

5.2 เทคนิคในการตัดสินใจ

จิตติมา ปรีดีติติก (2529 : 126-131) ได้กล่าวถึงเทคนิคในการตัดสินใจไว้ดังนี้

1) การใช้สัญชาตญาณ (intuition) เป็นการตัดสินใจอย่างเฉียบพลันที่เกิดขึ้นโดยความรู้สึกของผู้ตัดสินใจเอง การตัดสินใจแบบนี้เป็นการคาดการณ์ในอนาคตโดยขาดข้อมูลแต่ใช้

ความรู้สึกเป็นเกณฑ์ ไม่มีรูปแบบที่ชัดเจน แต่มีประโยชน์กับเรื่องที่เกิดขึ้นในระยะสั้นๆ ความรู้สึกมีอิทธิพลมากต่อการตัดสินใจแบบนี้

2) การยึดข้อเท็จจริง (facts) เป็นวิธีการที่กล่าวกันว่าเป็นวิธีการที่ดี เพราะการตัดสินใจโดยยึดข้อเท็จจริงถือว่าการตัดสินใจที่มีข้อมูลสนับสนุน จึงเป็นการตัดสินใจที่น่าเชื่อถือ แต่อย่างไรก็ตามข้อเท็จจริงที่มีอาจจะไม่เพียงพอเสมอไป ผู้ตัดสินใจจึงต้องวิเคราะห์ข้อเท็จจริง จัดเรียงลำดับและนำมาใช้ให้ถูกต้อง การตัดสินใจในลักษณะนี้จะต้องมีความสามารถตรวจสอบว่าข้อเท็จจริงนั้นเชื่อถือได้หรือไม่

3) การใช้ประสบการณ์ (experience) การตัดสินใจโดยใช้ประสบการณ์เป็นเรื่องที่ทำกันเป็นประจำ ผู้ตัดสินใจบางคนอาจใช้ประสบการณ์ที่เคยทำการตัดสินใจในสถานการณ์ที่คล้ายคลึงกัน อย่างไรก็ตามในความเป็นจริงแม้ประสบการณ์ในคนคนเดียวก็ไม่สามารถประกันได้ว่าจะใช้ได้ดีในอีกสถานการณ์หนึ่ง การตัดสินใจแบบนี้ต้องอาศัยความรู้ในการปฏิบัติจริงและพื้นฐานความรู้เดิมเป็นส่วนประกอบ บางครั้งต้องอาศัยการคาดการณ์ร่วมกัน อีกทั้งต้องอาศัยประสบการณ์ซึ่งต้องคำนึงถึงเวลาเป็นสำคัญ เพราะประสบการณ์ในอดีตที่ยาวนานอาจใช้ไม่ได้ในปัจจุบัน

4) วิธีการวิจัยเชิงปฏิบัติการ (operation research) การตัดสินใจโดยวิธีการวิจัยเชิงปฏิบัติการเป็นการตัดสินใจที่นำเอาข้อมูลที่สามารถหาได้และวิเคราะห์ด้วยวิธีการทางสถิติ เพื่อเปรียบเทียบผลได้ผลเสียของการปฏิบัติการซึ่งก็คือการหาจุดของปัญหานั้น และรวบรวมข้อมูลที่เกี่ยวข้องกับปัญหาโดยใช้หลักทางคณิตศาสตร์หาผลลัพธ์ภายใต้สิ่งแวดล้อมต่างๆ เลือกทางเลือกที่ดีที่สุดทำการตัดสินใจ ติดตามผลและปัญหาที่เหมาะสม การตัดสินใจวิธีนี้ควรเป็นปัญหาที่เกี่ยวข้องกับเวลา ค่าใช้จ่ายและผลกำไรที่ได้ การตัดสินใจด้วยวิธีวิจัยเชิงปฏิบัติการ สามารถช่วยพิจารณาจำนวนที่ต่ำสุดของวัตถุดิบที่จะใช้ในการผลิต และยังช่วยคาดการณ์เหตุการณ์ต่างๆ ที่จะเกิดขึ้นได้ การตัดสินใจแบบนี้จำเป็นต้องใช้ข้อมูลจำนวนมาก

5.3 สถานการณ์เกี่ยวกับการตัดสินใจ

สโตเนอร์ (Stoner, 1978 : 167-170) ได้กล่าวถึงสถานการณ์เกี่ยวกับการตัดสินใจไว้ดังนี้

1) การตัดสินใจภายใต้สถานการณ์ที่แน่นอน (condition of certainty) เป็นการตัดสินใจที่มีข้อมูลเพียงพอประกอบการตัดสินใจ

2) การตัดสินใจภายใต้สถานการณ์ที่เสี่ยง (condition of risk) เป็นการตัดสินใจที่จะต้องทำโดยที่จะต้องทราบถึงความน่าจะเป็นของเหตุการณ์ที่จะเกิดขึ้นแต่ละเหตุการณ์ว่าจะ

อย่างไร โดยอาศัยทฤษฎีของความน่าจะเป็น (probability theory) เป็นเครื่องมือตรวจสอบหรือ คาดการณ์

3) การตัดสินใจภายใต้สถานการณ์ที่ไม่แน่นอน (condition of uncertainty) เป็นการตัดสินใจในสภาพที่ผู้ตัดสินใจไม่รู้ถึงโอกาสที่จะเกิดกับทางเลือกในการตัดสินใจได้เพียงพอ ดังนั้นจึงมักอาศัยประสบการณ์ ดุลยพินิจ และสัญชาตญาณ (intuition) เป็นฐาน

โดยทั่วไปแล้วเกษตรกรจะอยู่ในสถานะที่มีความเสี่ยง และในสถานะความเสี่ยงนี้เอง มักจะมีผลกระทบต่อตัดสินใจ สมศักดิ์ เพียบพร้อม (2530 : 209) ได้กล่าวถึงสถานะเสี่ยงในการตัดสินใจของเกษตรกรไว้ว่า ความยุ่งยากในการตัดสินใจในการทำฟาร์มของเกษตรกรภายใต้สถานการณ์ต่างๆ นั้น ขึ้นอยู่กับระดับและปริมาณความรู้ที่เกี่ยวกับเหตุการณ์ดังกล่าวของเกษตรกรหรือผู้จัดการฟาร์มว่ามีอย่างน้อยเพียงใดสถานการณ์ใดที่เกษตรกรมีความรู้บ้าง หรือไม่มี ความรู้เกี่ยวกับมันเลย และไม่มีทางที่จะคาดคะเนเกี่ยวกับมันได้เลย คือสถานการณ์ไม่แน่นอน (uncertainty) การตัดสินใจภายใต้สถานการณ์เช่นนี้ มีความยุ่งยากที่สุดและมีโอกาสผิดพลาดได้ง่าย เพราะเกษตรกรต้องตัดสินใจทุกอย่างเป็นเดาสุ่ม แต่สถานการณ์ใดที่เกษตรกรพอจะมีความรู้หรือข้อมูลเกี่ยวกับมันอยู่บ้าง ถึงไม่ครบสมบูรณ์ทุกอย่างก็ตาม แต่เพียงพอที่จะนำมาช่วยประกอบการตัดสินใจได้บ้าง หรือนำมันมาช่วยคาดคะเนความน่าจะเป็น (probability) หรือโอกาสที่จะเกิดขึ้นได้ แล้วจึงจะทำการตัดสินใจในการแก้ปัญหาโดยอาศัยความน่าจะเป็นนี้ ลักษณะของสถานการณ์นี้เรียกว่า สถานการณ์แห่งความเสี่ยง (risk) โดยทั่วไปแล้วความเสี่ยงมีผลต่อการตัดสินใจทำการเกษตรของเกษตรกรอย่างยิ่ง เพราะผลจากการตัดสินใจนั้นมีอิทธิพลต่ออนาคตในภายภาคหน้าที่จะเกิด อันหมายถึงความรวมถึงความสำเร็จหรือความล้มเหลวในกิจการ ก่อนการตัดสินใจขั้นสุดท้ายเกษตรกรจะใช้ความพยายาม ใช้วิจารณ์ญาณ และแสวงหาความรู้เพิ่มเติมหรือการปรึกษาหารือกัน เพื่อให้ผลการตัดสินใจขั้นสุดท้ายมีประสิทธิภาพมากที่สุด

5.4 การตัดสินใจกับการเปลี่ยนแปลงระบบการผลิตทางการเกษตร

อารี วิบูลย์พงศ์ (2528) ได้กล่าวว่าระบบเศรษฐกิจการเกษตรหรือระบบการเกษตรเป็นระบบย่อยที่เป็นส่วนหนึ่งของระบบเศรษฐกิจโดยรวม การเปลี่ยนแปลงที่เกิดขึ้นในระบบการเกษตรย่อมจะส่งผลสะท้อนต่อระบบเศรษฐกิจ และในทำนองเดียวกันการเปลี่ยนแปลงที่เกิดขึ้นในระบบเศรษฐกิจจะด้วยเหตุใดก็ตามจะมีผลกระทบต่อระบบการเกษตร โดยเฉพาะอย่างยิ่งในระบบเศรษฐกิจที่เป็นระบบเปิดอย่างประเทศไทย

ระบบการเกษตรได้ถูกปรับเปลี่ยนไปตามยุคตามสมัย เพื่อจุดประสงค์หลักให้สามารถเข้ากับวิถีชีวิตและสภาพสังคมเศรษฐกิจในขณะนั้น ระบบการเกษตรที่เคยใช้ได้ดีในสมัย

หนึ่งแต่เมื่อสถานการณ์เปลี่ยนแปลงไปอาจจะมีประสิทธิภาพก็เป็นไปได้ในอีกยุคสมัยหนึ่ง ระบบเกษตรกรรมแบบเก่าไม่สามารถมีประสิทธิภาพ และให้ผลตอบแทนพบกับความต้องการที่เปลี่ยนแปลงไป เกษตรกรบางส่วนต้องเปลี่ยนอาชีพจากภาคเกษตรกรรมเข้าสู่เมือง หรือไปใช้แรงงานในภาคอุตสาหกรรม เกษตรกรที่เหลืออยู่ส่วนใหญ่จึงต้องปรับเปลี่ยนระบบการผลิตทางการเกษตรเป็นไปตามกระแสสังคมเศรษฐกิจที่เปลี่ยนไป โดยเน้นพืชเศรษฐกิจหลักในลักษณะพืชเชิงเดี่ยว หรือพืชเพื่อการอุตสาหกรรม วัตถุประสงค์ในการผลิตจึงเปลี่ยนแปลงไป ลักษณะการผลิตเพื่อการค้าในปัจจุบันอาจไม่ประสบความสำเร็จเสมอไปในทุกกลุ่มของเกษตรกร โดยเฉพาะเกษตรกรรายย่อย ขณะที่เกษตรกรที่มีกำลังการผลิตที่ดีกว่ามักได้เปรียบ หรือได้รับผลกระทบจากการเปลี่ยนแปลงของระบบเศรษฐกิจและตลาดไม่มากนัก แต่เกษตรกรรายเล็กหรือเกษตรกรรายย่อยที่มีกำลังการผลิตต่ำกลับประสบปัญหาและส่งผลต่อรายรับที่ไม่เพียงพอกับรายจ่ายซึ่งเพิ่มขึ้นทุกขณะตามค่าครองชีพที่สูงขึ้นไปเรื่อยๆ การตัดสินใจในการปรับเปลี่ยนระบบการผลิตเพื่อความอยู่รอดจะเห็นได้จากกิจกรรมการเกษตรที่เปลี่ยนแปลงไป เกษตรกรที่ทำอาชีพเกษตรกรรมในปัจจุบัน กระทำการเกษตรตามระบบการผลิตที่อิงเศรษฐกิจโลกเป็นหลัก ที่ต้องพึ่งพาสตลาดในระบบเศรษฐกิจแบบทุนนิยม ในขณะที่การทำการเกษตรที่เน้นเพื่อการบริโภคในครัวเรือนหรือในท้องถิ่น เป็นระบบการผลิตที่ลดการพึ่งพาจากภายนอก การตัดสินใจจะผลิตเพื่อวัตถุประสงค์อะไรขึ้นอยู่กับตัวของเกษตรกรเอง ว่ามีจุดมุ่งหมายทางการผลิตที่จะให้น้ำหนักกับความสำคัญในการทำการเกษตรในด้านใดมากกว่ากัน (สัมฤทธิ์ ชัยวรรณคุปต์, 2535 : 76)

6. แนวทางการพัฒนาการเกษตรสู่ความยั่งยืน

ในช่วงที่เน้นการพัฒนาการเกษตรแผนใหม่ การเพิ่มปริมาณผลผลิตของพืชเศรษฐกิจเป็นเป้าหมายสำคัญในการผลิตสินค้าเกษตร เพื่อที่จะนำมาซึ่งรายได้ที่เพิ่มขึ้น แต่ตลอดระยะเวลาที่ผ่านมาเกษตรกรจำนวนไม่น้อยกลับพบกับสภาพความยากจน หนี้สินเพิ่มขึ้น ถึงแม้ผลผลิตได้เพิ่มขึ้น แต่ค่าใช้จ่ายในการผลิตกลับสูงตาม นอกจากนี้การเร่งเพิ่มปริมาณผลผลิตโดยไม่คำนึงถึงศักยภาพของสิ่งแวดล้อมและทรัพยากร ทำให้เกิดสภาวะเสื่อมของสิ่งแวดล้อมในพื้นที่การผลิตตามมา ยิ่งนานวันสภาพผลผลิตยิ่งลดลง ส่งผลให้เกษตรกรต้องเร่งเพิ่มปัจจัยการผลิตเพื่อรักษาผลผลิตให้คงเดิม ยังผลให้เกิดสภาวะหนี้สินกับเกษตรกรอย่างต่อเนื่อง เพราะการผลิตทางการเกษตรมีความเสี่ยงสูงต่อความเสียหายจากภาวะอื่นๆ อีก เช่น ภัยธรรมชาติ ราคาผลผลิตตกต่ำ ดินเสื่อมเนื่องจากขาดธาตุอาหาร สภาวะความไม่แน่นอนและขาดเสถียรภาพเหล่านี้นำมาซึ่ง

ความไม่ยั่งยืนของระบบการผลิตของเกษตรกร การทำให้อาชีพเกษตรกรมีความยั่งยืนจึงเป็นแนวทางหนึ่งที่ได้มีความพยายามเพื่อปรับปรุงให้สภาพความเป็นอยู่ของเกษตรกรดีขึ้น

ชนวน รัตนวราหะ (2535 : 24) ให้ความหมายของเกษตรยั่งยืนว่า คือ "ความสามารถของระบบที่จะรักษาอัตราของการผลิตให้อยู่ในระดับที่ไม่ก่อให้เกิดความเสียหายในระยะยาวติดต่อกันภายใต้สภาพแวดล้อมที่เลวร้ายหรือไม่เหมาะสม" ทั้งนี้ระบบการเกษตรที่น่าจะนำมาซึ่งความ เป็นระบบเกษตรที่สามารถจะทำการผลิตให้เพียงพอต่อความต้องการในระยะยาวตามความต้องการที่เพิ่มขึ้น โดยผ่านการผลิตที่ไม่ทำให้เกิดผลกระทบต่อสภาวะแวดล้อม และไม่ทำให้คุณภาพของดินเสื่อม (สัมฤทธิ์ ชัยวรรณคุปต์, 2535 : 45)

ระบบการผลิตทางการเกษตรดังกล่าวนี้นอกจากจะต้องมีความเหมาะสมในแง่ นิเวศวิทยาแล้วยังต้องมีความเป็นไปได้ในแง่เศรษฐศาสตร์ และมีความประพทธิทางสังคมและส่งเสริมความเป็นมนุษย์ ดังนั้นเกษตรยั่งยืนจึงเกี่ยวข้องกับการจัดการทรัพยากรเพื่อการเกษตรที่ประสบผลสำเร็จ เพื่อสนองความต้องการของประชาชนที่เปลี่ยนแปลงไปเรื่อยๆ (อาวันต์ พัฒนินทัย, 2537 : 107)

ธันวา จิตต์สงวน (2536 : 2-3) ได้กล่าวถึงองค์ประกอบของความเป็นไปได้ (composition of feasibility) ของระบบเกษตรยั่งยืนว่าประกอบด้วย (1) องค์ประกอบด้านการผลิต (production) ได้แก่การพิจารณาถึงการเพิ่มของผลผลิตในระดับไร่นาจากการมีเทคนิคการผลิตต่างๆที่เกษตรกรสามารถใช้ได้ภายใต้เงื่อนไขของสภาพความเป็นจริง เพื่อสร้างผลผลิตที่เพียงพอในระยะยาวและตอบสนองความต้องการของครัวเรือนเกษตรกรและสังคมที่เกษตรกรเกี่ยวข้อง (2) องค์ประกอบด้านเศรษฐศาสตร์ (economics) ได้แก่การพิจารณาถึงประสิทธิภาพของการผลิตจากการใช้ปัจจัยการผลิตต่างๆอย่างคุ้มค่ากับผลผลิตที่ได้รับ เพื่อนำไปสู่การมีสวัสดิการและคุณภาพชีวิตที่ดีขึ้นจากการพึ่งตนเองทางเศรษฐกิจได้ ภายใต้เงื่อนไขของระบบการผลิตแบบเสรี (3) องค์ประกอบด้านสิ่งแวดล้อม (environment) ได้แก่การพิจารณารักษาหรือปรับปรุงสภาพสิ่งแวดล้อมให้ดีขึ้นจากการผลิตในไร่นา ไม่ว่าจะในรูปแบบของการควบคุมหรือลดผลกระทบภายนอก (externalities) จากกระบวนการผลิตที่มีต่อทรัพยากรธรรมชาติที่เกี่ยวข้อง เช่น ดิน น้ำ ป่าไม้ อากาศ หรือในรูปคุณภาพผลผลิตทางการเกษตรที่มีต่อสุขภาพเกษตรกรและผู้บริโภคทั่วไป รวมถึงการเพิ่มความหลากหลายทางพันธุกรรมในระบบด้วย

การพัฒนาเกษตรสู่ความยั่งยืน คือ การทำให้เกษตรกรอยู่ได้มีกินมีใช้โดยไม่เดือดร้อนในสถานการณ์สังคมเศรษฐกิจและสิ่งแวดล้อมที่เปลี่ยนแปลงไป ซึ่งปัจจัยที่ทำให้เกษตรกรอยู่ได้ก็คือ รายได้และการบริโภคที่เหมาะสม โดยเฉพาะอย่างยิ่งรายได้สุทธิ ที่เกิดจากผลต่างของมูล

ค่าสินค้าที่เกษตรกรขายกับต้นทุนในการผลิต ยิ่งผลต่างที่เกิดขึ้นมีมาก รายได้สุทธิของเกษตรกรก็จะมากขึ้นตามไปด้วย การทำให้ราคาสินค้าเกษตรอยู่ในระดับที่ต้องการของเกษตรกรและเหมาะสมกับผู้บริโภคขึ้นอยู่กับ การควบคุมกลไกการตลาดของรัฐเป็นสำคัญ โดยการกำหนดนโยบายการตลาดที่เหมาะสมและเป็นธรรมทั้งต่อผู้ผลิต พ่อค้า และผู้บริโภค โดยต้นทุนการผลิต เกษตรกรจะต้องปรับปรุงเปลี่ยนแปลงให้ระบบการผลิตมีต้นทุนการผลิตต่ำสุด เกษตรกรสามารถใช้ทรัพยากรที่มีอยู่ในท้องถิ่นมาพัฒนาเป็นทรัพยากรในการผลิตเพื่อลดต้นทุนและการพึ่งพาจากภายนอก ซึ่งนอกจากจะทำให้รายได้เกษตรกรเพิ่มขึ้นแล้ว ยังเอื้อให้การทำเกษตรมีความยั่งยืนยิ่งขึ้น ทั้งในด้านของสิ่งแวดล้อมที่เน้นให้ความสำคัญกับระบบนิเวศ ช่วยให้ระบบนิเวศในพื้นที่ทำการเกษตรฟื้นและกลับมาให้ประโยชน์ต่อการผลิต ความหลากหลายทางชีวภาพจะช่วยให้ความสมดุลในระบบนิเวศเกษตรของพื้นที่มีความยั่งยืน การใช้สารเคมีเพื่อการผลิตก็จะลดความเข้มข้นลง การพึ่งพาจากภายนอกก็จะลดลง นอกจากนี้ความหลากหลายของพืชเศรษฐกิจและพืชพันธุ์ในระบบการผลิต จะช่วยให้เกษตรกรลดการบริโภคทรัพยากรจากภายนอก ในระบบการผลิตที่มีการเลี้ยงสัตว์ควบคู่กับการปลูกพืช สัตว์เหล่านี้จะเป็นแหล่งแรงงานและแหล่งอาหารโปรตีนที่สำคัญ การนำเงินไปซื้ออาหารเพื่อบริโภคจึงลดลงตามไปด้วย รายจ่ายของเกษตรกรจึงลดลง เกษตรกรจึงมีเงินเหลือจากรายรับและรายจ่าย เหลือพอที่จะนำมาสะสมเป็นทุนในการพัฒนาระบบการผลิตให้ดีขึ้นหรือเป็นหนทางที่จะปลดหนี้สินให้แก่ตนเอง สิ่งเหล่านี้ต้องอาศัยกระบวนการเรียนรู้ของเกษตรกรเป็นสำคัญและอาศัยกระบวนการปรับตัวทางการผลิตของเกษตรกรเอง เพื่อที่จะให้ฟาร์มสามารถอยู่รอดได้และเกิดความยั่งยืนในอนาคต

7. ผลงานวิจัยที่เกี่ยวข้อง

ผลงานวิจัยที่เกี่ยวข้องมีความสำคัญต่อการวิจัยนี้เนื่องจากงานวิจัยในอดีตมีความคล้ายคลึงหรือใกล้เคียงช่วยให้เข้าใจงานวิจัยชิ้นนี้ได้ดีขึ้น เข้าใจสภาพความเป็นอยู่สังคม เศรษฐกิจการเมืองและวัฒนธรรมเกษตรกรไทยได้ง่ายขึ้น ซึ่งผลงานวิจัยที่เกี่ยวข้องประกอบด้วย 3 หัวข้อใหญ่ดังนี้คือ (7.1) สภาพแวดล้อมโดยทั่วไปและการปรับตัวของเกษตรกร (7.2) ปัจจัยที่เกี่ยวข้องกับการตัดสินใจ (7.3) รูปแบบการผลิตทางการเกษตร

7.1 สภาพแวดล้อมโดยทั่วไปและการปรับตัวของเกษตรกร

ณรงค์ สิ้นสวัสดิ์ และ ชัยชนะ พیمانแมน (2519) กล่าวในรายงานการวิจัยเรื่องลักษณะนิสัยและแนวพฤติกรรมของชาวนาไทย โดยศึกษาในระดับหมู่บ้านจังหวัดนครสวรรค์ ชาวนาไทยนั้นไม่ได้มีรายได้จากการทำนาเพียงอย่างเดียว และการทำนามีใช้ว่าจะมีผลผลิตพอ

เหลือขายทุกปี ชาวนาจำนวนมากทำนาไม่เหลือขาย เพราะว่ามีจำนวนไม่มากนัก ผลจากการศึกษาใน 3 หมู่บ้านสรุปได้ว่า (1) ในหมู่บ้านหนองหม้อการทำนามุ่งที่จะทำเพื่อเอาข้าวไปขาย ไม่ใช่ทำเพื่อเอาข้าวมาบริโภคในครอบครัว เมื่อขายแล้วก็ไม่เหลือเก็บไว้บริโภคตลอดทั้งปีทั้งที่ข้าวก็ผลิตได้มาเพียงพอสำหรับการบริโภค ในที่สุดแล้วต้องไปซื้อข้าวสารมาบริโภค (2) ชาวนาหมู่บ้านหนองหม้อใกล้ชิดกับความทันสมัยในตัวเมืองมากกว่า โอกาสที่จะซื้ออาหารมาบริโภคหรือเลือกซื้ออาหารแปลกๆมีมาก หรืออาจจะกล่าวได้ว่านิสัยการบริโภคเริ่มเสีย (3) ชาวบ้านหนองหม้อยังจ่ายเงินค่าเสื้อผ้ามากกว่าอีก 2 หมู่บ้านที่อยู่ใกล้เคียงเท่าตัว จ่ายค่ามหรศพมากกว่าอีกหลายเท่า จ่ายค่ารักษาพยาบาลมากกว่าอีกหลายเท่า สาเหตุของความแตกต่างที่สำคัญที่สุด น่าจะเป็นการได้มีโอกาสอยู่ใกล้กับชุมชนที่ทันสมัยมากขึ้นไปนั่นเอง ทำให้ระดับความต้องการบริโภคสูงขึ้นผลที่ตามมาด้วยชาวบ้านหนองหม้อต้องกั๊ยเงินเป็นจำนวนเงินมากกว่าอีก 2 หมู่บ้านอย่างเห็นได้ชัด ในขณะที่บ้านเพี้ยรวามีเพียง 32 ราย จ่ายหนี้ 2,937.75 บาทเฉลี่ยต่อรายสำหรับรายจ่ายในด้านสุราและการพนัน ซึ่งเป็นสาเหตุให้ต้องเป็นหนี้ดูจะไม่มี ความแตกต่างกันใน 3 หมู่บ้าน โดยเฉพาะหนองหม้อนั้นค่าใช้จ่ายด้านมหรศพมากกว่าการพนันและค่าสุรา

มงคล ด่านธานินทร์ (2536) กล่าวในรายงานการวิจัยเรื่องป่าชุมชนในประเทศไทย ซึ่งเน้นในพื้นที่ภาคตะวันออกเฉียงเหนือ เศรษฐกิจของชุมชนต่างๆได้เปลี่ยนแปลงจากเศรษฐกิจสังคมนปิดเป็นเศรษฐกิจสังคมเปิด ต้องผลิตสินค้าตามที่ต้องการทั้งในและต่างประเทศ ต้องการ ทั้งนี้เพื่อให้ได้มาซึ่งเงินตราเป็นค่าใช้จ่ายในการครองชีพ ในการผลิตสินค้านี้ดังกล่าว ระบบตลาดเป็นผู้กำหนดทั้งสิ้น เช่น ข้าว ปอ ข้าวโพด มันสำปะหลัง หรืออ้อย เป็นต้น ความยั่งยืนในการปลูกพืชชนิดใดขึ้นอยู่กับตลาด ผู้ผลิตไม่สามารถกำหนดราคาเองได้ สินค้าที่ผลิตได้ก็ขายในรูปของสินค้าขั้นปฐม ไม่มีการแปรรูปเพื่อเพิ่มมูลค่าของสินค้านั้นก่อน

อภิรักษ์ วัฒนรัตน์ (2534) กล่าวในงานวิจัยเรื่องการใช้เวลาและการปรับปรุงคุณภาพชีวิตเกษตรกรชาวสวนยางขนาดเล็กในจังหวัดสงขลาว่า เกษตรกรชาวสวนยางขนาดเล็กในจังหวัดสงขลานิยมขายยางแผ่นผ่านพ่อค้าคนกลางระดับหมู่บ้านในสัดส่วนที่มากกว่าขายผ่านพ่อค้าระดับอำเภอ ทั้งนี้เนื่องจากมีผลผลิตที่จะขายในแต่ละครั้งจำนวนน้อย การนำผลผลิตไปขายในตัวเมืองจะต้องเสียค่าใช้จ่ายทำให้รายได้ที่ได้รับไม่คุ้มกับรายจ่ายที่เพิ่มขึ้น ซึ่งเกษตรกรชาวสวนยางขนาดเล็กส่วนใหญ่จะมีหนี้สินผูกพันกับพ่อค้าคนกลาง โดยเฉพาะอย่างยิ่งในฤดูฝนที่ไม่สามารถกรีดยางได้ ทำให้เกษตรกรมีความจำเป็นต้องหยิบยืมเงินจากพ่อค้ามาใช้จ่ายประจำวันในครอบครัว ทำให้เกิดภาวะหนี้สินผูกพันอันเป็นสาเหตุหนึ่งทำให้เกษตรกรชาวสวนยางขนาดเล็กในภาคใต้อยู่ในภาวะยากจน รายได้ไม่เพียงพอกับรายจ่าย

สมแก้ว รุ่งเลิศเกรียงไกร (2525) กล่าวในงานวิจัยเรื่อง ระบบตลาด ราคา และต้นทุนการผลิตของชนบทภาคใต้โดยศึกษาเปรียบเทียบสังคมไทยมุสลิมกับสังคมไทยพุทธว่า การศึกษาระบบตลาดในพืช 2 ประเภทคือ ข้าวและตาลโตนดนั้น เกษตรกรมีวัตถุประสงค์การผลิต 2 ลักษณะคือ ผลิตเพื่อบริโภคและผลิตเพื่อขาย ซึ่งอัตราส่วนการผลิตเพื่อขายมีมูลค่าสูงกว่าบริโภค การขายผลผลิตนิยมขายส่งให้พ่อค้า เหตุที่เลือกวิธีการขายวิธีนี้เนื่องมาจากประหยัดค่าใช้จ่ายในการขนส่ง ไม่มีความแตกต่างทางด้านราคา ปริมาณผลผลิตมีน้อย สะดวกในการจัดการและสะดวกทางการเงิน นอกจากนี้เกษตรกรต่างพึงพอใจกับวิธีการจำหน่ายของตนและพบว่าผลผลิตทางการเกษตรที่ศึกษา เป็นผลผลิตที่สามารถเก็บรักษาได้ระยะเวลาหนึ่ง ซึ่งเกษตรกรส่วนใหญ่มักจะเก็บรักษาผลผลิตเอาไว้ในอัตราร้อยละ 90 วิธีการเก็บรักษาคือ การสร้างที่เก็บรักษาในอัตรา ร้อยละ 69.04 การเก็บรักษามีเหตุผล 4 ประการคือ เก็บไว้เพื่อขายเมื่อราคาผลผลิตสูงขึ้น ยังไม่มีความจำเป็นที่จะขาย รอให้พ่อค้ามาซื้อที่บ้านเกษตรกร และรอผลผลิตในปีถัดไป ระยะเวลาเก็บรักษามีค่าเฉลี่ย 8 เดือน ความเสียหายที่เกิดขึ้นกับการเก็บรักษามีค่าร้อยละ 67.18 โดยมีสาเหตุ 3 ประการคือการสูญเสียน้ำหนัก สัตว์ทำลายเสียหาย และการแปรรูปสินค้าไม่ดี ในการกำหนดราคาผลผลิตนั้น ส่วนใหญ่กล่าวว่าพ่อค้ามีบทบาทในการกำหนดราคาทั้งนี้ด้วยสาเหตุ 3 ประการคือ เกษตรกรไม่ทราบว่าควรกำหนดราคาอย่างไร มีข้อผูกพันทางการเงินกับพ่อค้า และกลัวว่าพ่อค้าไม่ซื้อผลผลิต ปัจจัยที่กำหนดราคาผลผลิตคือ คุณภาพผลผลิต ความต้องการซื้อผลผลิตของผู้ซื้อและผู้บริโภค และปริมาณผลผลิตที่ผลิต

สมยศ ทุ่งหว้า (2538) กล่าวในงานวิจัยเรื่อง ถาวรภาพของระบบสังคมเกษตรกรรมของการผลิตยางพารา อำเภอเขาชัยสน จังหวัดพัทลุงว่า ในเกษตรกรที่ทำนาควบคู่กับการทำสวนยางพารา ในช่วงที่ยางพาราราคาดี เกษตรกรจะให้ความสำคัญกับยางพาราและลดพื้นที่การทำนา ส่วนปีไต่ที่ยางพาราราคาตกต่ำ เกษตรกรจะขยายพื้นที่ทำนา หรือผลิตซ้ำในรอบปีโดยการทำนาปรัง และเป็นที่น่าสังเกตว่า แม้จะมีพื้นที่สวนยางพารา แต่เกษตรกรจะไม่พยายามขยายพื้นที่นา เนื่องจากราคายางมีความไม่แน่นอนสูง จึงจำเป็นจะต้องเก็บที่ดินนาไว้เพื่อป้องกันความเสี่ยงและมีการตัดแปลงพื้นที่ส่วนหนึ่งไว้เลี้ยงวัวเนื้อ และลงทุนปลูกไม้ผลในพื้นที่บางส่วน เพื่อลดความเสี่ยงของราคายาง และเป็นแหล่งรายได้ยามชรา

7.2 ปัจจัยที่เกี่ยวข้องกับการตัดสินใจ

ศิริจิต พุ่มหว่าและคณะ (2543) กล่าวในรายงานการวิจัยเรื่องการตัดสินใจในการใช้วิธีการกรีดยางระหว่างวิธีการเจาะต้นยางโดยใช้แก๊สแรงน้ำยางกับการใช้มีดกรีดยางของเกษตรกรชาวสวนยางพาราจังหวัดนครศรีธรรมราช พบว่าปัจจัยที่มีผลต่อการตัดสินใจเลือกวิธีการเจาะต้นยางโดยใช้แก๊สแรงน้ำยางมีทั้งกายภาพและชีวภาพ คืออายุของต้นยางและผลผลิตน้ำยาง ปัจจัยด้านเศรษฐกิจ คือรายได้สุทธิจากการใช้วิธีเจาะต้นยาง พื้นที่ทำการเกษตรต่อหน่วยแรงงาน และหน่วยแรงงาน ปัจจัยด้านสังคม คืออายุ และระดับการศึกษาของหัวหน้าครัวเรือน และปัจจัยด้านจิตวิทยาเกี่ยวกับความคิดเห็นของเกษตรกรในการใช้วิธีเจาะต้นยาง ทั้งความคิดเห็นต่อผลประโยชน์ ด้านแรงงาน ด้านวิธีการปฏิบัติและความเสี่ยงด้านข้อมูลข่าวสาร ปัจจัยเหล่านี้มีผลต่อการตัดสินใจเลือกวิธีการเจาะต้นยางโดยใช้แก๊สแรงน้ำยาง

ชัชวาล พัดแดง (2546) ได้ทำการวิจัยเรื่องการตัดสินใจเลือกระบบการทำกรเกษตรของเกษตรกรระหว่างผู้เลี้ยงโคนมและผู้ไม่เลี้ยงโคนม อำเภอเมือง จังหวัดพัทลุงพบว่า พื้นที่ถือครอง พื้นที่ทำการเกษตรทั้งหมด พื้นที่เช่าหรือรับจ้างเองเพื่อการเกษตร รายได้สุทธิจากการเกษตร รายได้รวมทั้งหมดในครัวเรือน ค่าใช้จ่ายในครัวเรือน รายได้เหนือรายจ่าย หน่วยแรงงานทำการเกษตร ผลิตภาพแรงงาน จำนวนแรงงานเกษตรในครัวเรือน จำนวนหนี้สิน การได้รับข่าวสารความรู้การเกษตรจากเจ้าหน้าที่ การได้รับข่าวสารความรู้การเกษตรจากเพื่อนบ้าน การได้รับข่าวสารความรู้การเกษตรจากสื่อสิ่งพิมพ์ การได้รับข่าวสารความรู้จากกิจกรรมกลุ่ม ความคิดเห็นด้านความรู้ความเข้าใจในการเลี้ยงโคนม ความคิดเห็นด้านสิ่งจูงใจและความพร้อมของเกษตรกรและความคิดเห็นด้านวิธีการส่งเสริมการเลี้ยงโคนมมีความสัมพันธ์ทางบวกกับการตัดสินใจต่อระบบการทำกรเกษตรของเกษตรกรผู้เลี้ยงโคนมและไม่เลี้ยงโคนม สำหรับปัจจัยที่ไม่มีความสัมพันธ์อย่างมีนัยสำคัญทางสถิติ ได้แก่ อายุหัวหน้าครัวเรือน ระดับการศึกษาและการได้รับข่าวสารความรู้ทางการเกษตรจากสื่อมวลชน

ศิริจิต พุ่มหว่า และคณะ (2541) ได้กล่าวในรายงานการวิจัยเรื่องการตัดสินใจทำการเกษตรระบบไร่นาสวนผสมของเกษตรกรในอำเภอสทิงพระจังหวัดสงขลา ว่าการมีพื้นที่ถือครองมาก การมีพื้นที่ใกล้แหล่งน้ำ การได้รับทุนสนับสนุน การมีแหล่งเงินกู้จาก ธกส. การได้เห็นเพื่อนบ้านทำแล้วได้รับผลดี การมีโอกาสเข้าร่วมกิจกรรมต่างๆที่เกี่ยวข้องกับการทำไร่นาสวนผสมเป็นปัจจัยในการตัดสินใจทำการเกษตรระบบไร่นาสวนผสมของเกษตรกรในอำเภอสทิงพระและสามารถสรุปผลการทำไร่นาสวนผสมคือช่วยในการลดการเคลื่อนย้ายแรงงาน มีรายได้เพิ่มและลดความเสี่ยงจากการทำนา

อาแว มะแส (2533) ได้กล่าวถึงการตัดสินใจในงานวิจัยเรื่องบทบาทของสตรีในกิจกรรมเกษตรของครัวเรือนและในการตัดสินใจ ซึ่งทำการศึกษาในสองหมู่บ้านมุสลิมในจังหวัดปัตตานีว่า การตัดสินใจที่เกี่ยวข้องกับการเกษตรของครัวเรือนนั้นสามารถแบ่งอย่างคร่าวๆ ออกเป็นสองส่วนด้วยกันคือ การตัดสินใจทั่วไป ซึ่งหมายถึงการตัดสินใจเกี่ยวกับเรื่องที่มีมักเกิดเป็นปกติในแต่ละกิจกรรม และการตัดสินใจเกี่ยวกับการยอมรับนวัตกรรมการเกษตร การพิจารณาการมีส่วนร่วมในการตัดสินใจของสมาชิกในครัวเรือนนั้น เป็นสิ่งที่สลับซับซ้อนเนื่องจากเรามักจะเห็นการตัดสินใจขั้นสุดท้ายเป็นสำคัญ ในความเป็นจริงก่อนจะถึงการตัดสินใจขั้นสุดท้ายมักจะมีการปรึกษาหารือ ดังนั้นในการศึกษาเกี่ยวกับการตัดสินใจควรพิจารณาถึงการปรึกษาหารือก่อนการตัดสินใจขั้นสุดท้ายด้วย

7.4 รูปแบบการผลิตทางการเกษตร

กี เทรบูลล์ และ บัญจพล บุญชู (2531 : 207) กล่าวในรายงานการวิจัยเรื่อง บทบาทของการจำแนกประเภทระบบการผลิตการเกษตรในการวิจัยระบบการทำฟาร์มและการส่งเสริมว่า การจำแนกหน้าที่ของระบบการผลิต จะทำให้เข้าใจวัตถุประสงค์ของเกษตรกรและวิธีการต่างๆ ที่เขาปฏิบัติในไร่นา ซึ่งสิ่งนั้นจะเอื้ออำนวยให้มีการวางแผนงานวิจัยอย่างมีประสิทธิภาพ ผลจากการจำแนกหน้าที่นี้จะทำให้ได้ระบบการผลิตที่สอดคล้องกับสภาพปัญหาตามความเป็นจริง สืบเนื่องจากปัจจัยและอุปสรรคต่างๆ ได้มีการศึกษาและแยกแยะออกมาอย่างเป็นระบบ ในที่สุดแนวทางที่จะใช้แก้ไขปัญหาของเกษตรกร ก็จะถูกจำแนกให้เหมาะสมกับเขตนิเวศเกษตร และระบบการผลิตของเกษตรกร

Boonchoo (1987) กล่าวในงานวิจัยเรื่อง Poverty and Modernization in a Village in Southern Thailand : A Comparative Study of Thai Buddhists and Thai Muslims ว่าสามารถจำแนกระบบการทำฟาร์ม ในอำเภอรัตนภูมิ ได้เป็น 4 ระบบหลักๆ คือ (1) ระบบการปลูกยางพาราควบคู่กับไม้ผลและข้าวไร่ โดยยางพาราจะเป็นพืชเศรษฐกิจหลักอาศัยไม้ผลและข้าวไร่เป็นพืชสร้างรายได้เสริม ข้าวไร่ส่วนหนึ่งก็เพื่อการบริโภคในครัวเรือน (2) ระบบการปลูกข้าวนาปีและทำนาครั้งที่ 2 ในระบบนี้จะมีการทำนาปีละ 2 ครั้ง ในช่วงฤดูฝนจะทำนาปี ส่วนในฤดูแล้งอาศัยน้ำจากชลประทานมาเพื่อทำนาปรัง (3) ระบบการปลูกข้าวนาปีควบคู่กับการปลูกผักและยางพารา ในส่วนของพื้นที่ดอนจะทำการปลูกยางพารา การทำนาปีและการปลูกผักจะปลูกในพื้นที่ราบลุ่มหรือพื้นที่ที่มีความพร้อมของน้ำเพื่อการเกษตร (4) ระบบการปลูกข้าวนาปีและทำการประมงควบคู่กัน ในระบบนี้จะมีการทำนาปีในฤดูทำนาและมีการเลี้ยงปลาในพื้นที่ ซึ่งระบบการ

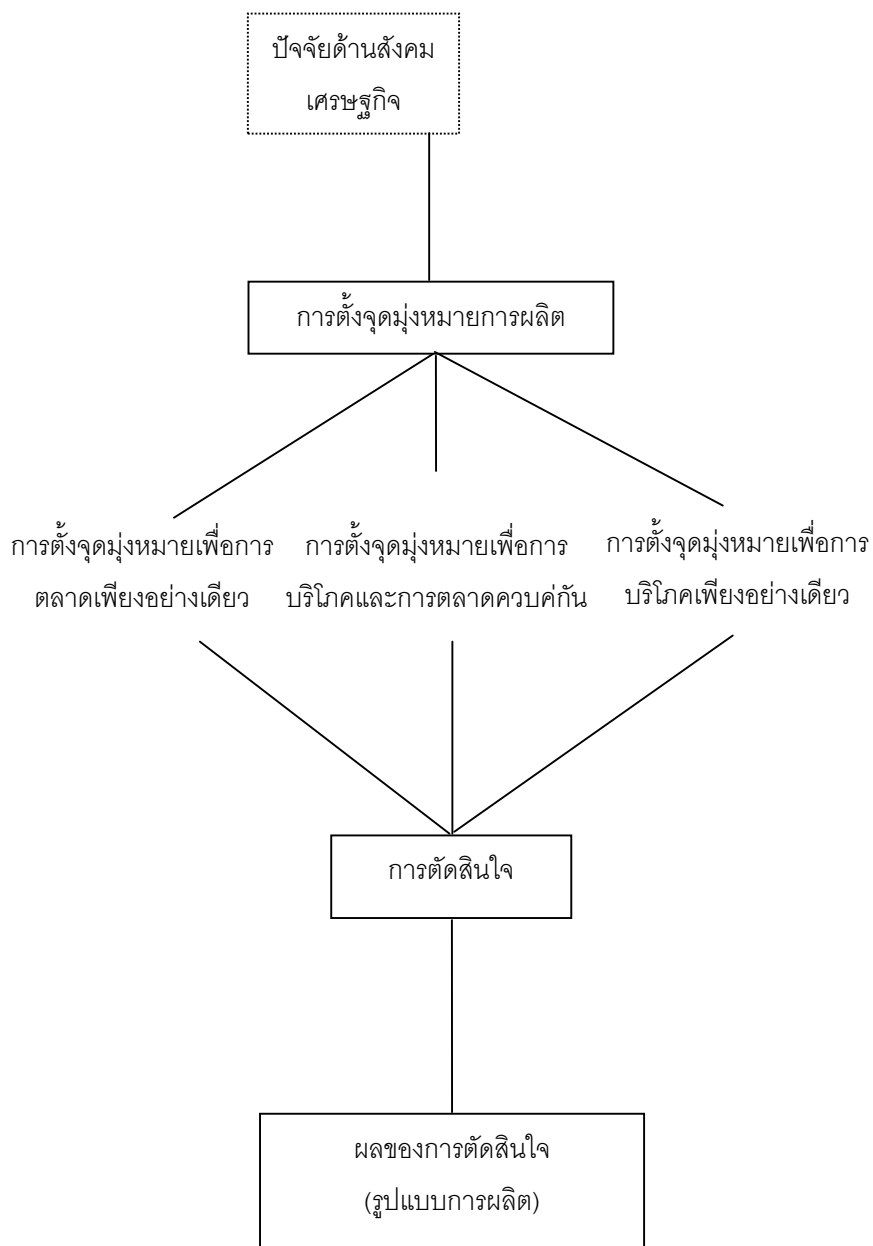
ผลิตอำเภอรัตนภูมิทุกระบบนั้นจะมีพืชหลักอยู่ 2 ชนิดคือ ข้าวและยางพารา ถ้ามีข้าวเป็นพืชหลักก็เน้นเพื่อที่จะบริโภคในครัวเรือนที่เหลือจากการบริโภคจึงนำออกจำหน่าย ส่วนในระบบที่มียางพาราเป็นพืชหลักนั้นรายได้จากยางพาราเป็นรายได้หลักของครัวเรือน พืชเศรษฐกิจอื่นที่ปลูกร่วมส่วนใหญ่ต้องการให้เป็นแหล่งรายได้เสริมหรือไว้สำหรับบริโภคลดการพึ่งพาจากภายนอก

จรวย เพชรรัตน์ และรัตนา ต้นสกุล (2532) กล่าวในรายงานการวิจัยเรื่องระบบการทำฟาร์มอำเภอรัตนภูมิ จังหวัดสงขลา กรณีระบบ : ข้าว-ยางพารา-ไม้ผล ในบ้านคลองแก้ว หมู่ที่ 7 อำเภอรัตนภูมิ จังหวัดสงขลาว่า สามารถจำแนกออกเป็น 3 ระบบใหญ่ๆ คือ ระบบการทำนา ระบบการทำสวนยาง และระบบการทำสวนผลไม้ โดยสามารถสรุปกิจกรรมของเกษตรกรตามวัตถุประสงค์ได้ดังนี้ (1) กิจกรรมการผลิตเพื่อการบริโภค (staple food) เกษตรกรส่วนใหญ่จะต้องทำการผลิตเพราะเป็นแหล่งของอาหารหลักในครัวเรือน โดยเกษตรกรส่วนใหญ่จะทำนา แม้ว่าผลผลิตต่อไร่จะต่ำ เมื่อคำนวณออกเป็นรายได้แล้วเกษตรกรทุกครัวเรือนจะขาดทุนสะสม เกษตรกรที่ปลูกข้าวอย่างเดียวมีรายได้ครัวเรือนละ 3,912.50 บาทต่อไร่ แต่ประมาณร้อยละ 98 ของรายได้จำนวนนั้นมาจากการทำงานนอกฟาร์ม เพียงร้อยละ 2 เท่านั้นที่มาจากการขายข้าวเปลือก กรณีของเกษตรกรที่ทำนาควบคู่กับการทำการเกษตรอย่างอื่น เช่น นากับสวนยางพารา นากับไม้ผล และนากับสวนยางพาราและสวนไม้ผลจะเป็นตัวอย่างของความสำคัญของการทำนาเพื่อจะเป็นอาหารสำคัญของครัวเรือน เพราะรายได้เป็นเงินสดจากการขายข้าวเป็นจำนวนน้อยมาก กล่าวคือเกษตรกรผู้ทำนากับสวนยางพารา จะมีรายได้จากการขายข้าวเพียงร้อยละ 4.2 จากรายได้เฉลี่ยต่อครัวเรือนจำนวน 9,547.22 บาทต่อปี เกษตรกรผู้ทำนากับสวนไม้ผลจะไม่มีรายได้จากการขายข้าวเฉลี่ยครัวเรือนละ 7,800.00 บาทต่อปี และเกษตรกรผู้ทำนากับสวนยางพาราและสวนไม้ผลจะมีรายได้จากการขายข้าวประมาณร้อยละ 3.0 จากรายได้เฉลี่ยครัวเรือน 15,457.86 บาทต่อปี (2) กิจกรรมการผลิตเพื่อการขาย (cash crops) เกษตรกรผู้ตัดสินใจผลิตพืชเหล่านี้มีวัตถุประสงค์เพื่อหารายได้เป็นเงินสด สำหรับจับจ่ายใช้สอยในครัวเรือนหรือเพื่อลงทุนในการเกษตรต่อไป กิจกรรมการผลิตนี้ได้แก่ การทำสวนยางพาราและการทำสวนไม้ผล เมื่อเปรียบเทียบระหว่างกิจกรรมการทำสวนยางพาราและการทำสวนไม้ผลในกลุ่มเกษตรกรผู้ทำการผลิตเพียงชนิดเดียวจะพบว่าเกษตรกรผู้ทำสวนไม้ผลอย่างเดียวจะมีรายได้จากการขายผลไม้มากกว่าเกษตรกรผู้ทำสวนยางพาราอย่างเดียว กล่าวคือเกษตรกรจะมีรายได้จากสวนไม้ผลร้อยละ 54 จากรายได้เฉลี่ยครัวเรือนละ 15,187.50 บาทต่อปีในขณะที่รายได้จากสวนยางเพียงร้อยละประมาณ 25 จากรายได้เฉลี่ยครัวเรือนละ 10,641.54 บาทต่อปี

ศิริจิต พุ่งหว่า และคณะ (2532 : 96) กล่าวในรายงานวิจัย ระบบการทำฟาร์มกรณีของระบบ(ข้าว) นาปี-การปลูกผัก-การทำสวนยาง หมู่ที่ 8 ตำบลบางเหี่ยง กิ่งอำเภอควนเนียง จังหวัดสงขลาว่า กระบวนการตัดสินใจในการประกอบอาชีพของเกษตรกร เพื่อให้ได้มาซึ่งรายได้ในการดำรงชีพนั้นจะตัดสินใจเปลี่ยนแปลงโดยสัมพันธ์กับการเปลี่ยนแปลงของระบบนิเวศน์ ซึ่งเกี่ยวข้องกับการเปลี่ยนแปลงการใช้ประโยชน์จากดินตามสภาพภูมิประเทศของหมู่บ้านเกษตรกรมีการตัดสินใจ และปรับตัวตามสภาพแวดล้อมภายในหมู่บ้านในการทำนา ส่วนเทคโนโลยีที่นำเข้ามาใช้ในการปรับปรุงการประกอบอาชีพอื่น จะถูกนำเข้ามาจากสภาพแวดล้อมภายนอกในตำบลเป็นสำคัญ คือ เกษตรกรมีการติดต่อหรือแรงงานให้กับภายนอกชุมชนหรือปฏิบัติตามเพื่อนบ้าน

8. กรอบแนวคิดในการวิจัย

การศึกษาครั้งนี้ให้ความสำคัญในส่วนของความสัมพันธ์ระหว่างตัวแปรอิสระและตัวแปรตาม ตัวแปรอิสระคือการตั้งจุดมุ่งหมายการผลิต ซึ่งเกษตรกรให้น้ำหนักในการตั้งจุดมุ่งหมายต่างกัน โดยเน้นการตั้งจุดมุ่งหมายเพื่อการตลาดเพียงอย่างเดียว เน้นการตั้งจุดมุ่งหมายเพื่อการบริโภคเพียงอย่างเดียว หรือเน้นการตั้งจุดมุ่งหมายเพื่อการบริโภคและการตลาดควบคู่กัน และตัวแปรตามคือการตัดสินใจผลิตของเกษตรกร ซึ่งการตัดสินใจของเกษตรกรสามารถทราบได้จากกระบวนการผลิตที่ปรากฏในการทำเกษตรของเกษตรกร ระบบการผลิตของเกษตรกรจะประกอบด้วยองค์ประกอบสินค้าที่ผลิต ขนาดการผลิตรวม (ภาพประกอบ 1)



ภาพประกอบ 1 แบบจำลองกรอบแนวความคิดการวิจัย

9. นิยามศัพท์

จุดมุ่งหมาย คือ วัตถุประสงค์ในการผลิตของเกษตรกร

การบริโภค คือ การผลิตไว้สำหรับรับประทานในครัวเรือน

การตลาด คือ การผลิตไว้จำหน่าย

เกษตรกร คือ ผู้ทำการเกษตรเป็นอาชีพ

การตัดสินใจ คือ กระบวนการทางความคิดที่เลือกกระทำสิ่งหนึ่งสิ่งใด

การผลิต คือ การทำการเกษตร

ระบบการผลิตหรือรูปแบบการผลิต คือ การทำการเกษตรที่มีรูปแบบหรือมีเอกลักษณ์ มีพืชหรือสัตว์เฉพาะ

การตั้งจุดมุ่งหมายเพื่อการตลาดเพียงอย่างเดียว คือ การตั้งวัตถุประสงค์การเกษตรเพื่อไว้ขายเพียงอย่างเดียว

การตั้งจุดมุ่งหมายเพื่อการบริโภคเพียงอย่างเดียว คือ การตั้งวัตถุประสงค์การเกษตรเพื่อไว้กินในครัวเรือนเพียงอย่างเดียว

การตั้งจุดมุ่งหมายเพื่อการบริโภคและการตลาดควบคู่กัน คือ การตั้งวัตถุประสงค์การเกษตรเพื่อไว้ขายและเพื่อไว้บริโภคในครัวเรือน

ระบบยางพาราเพียงอย่างเดียว คือ การทำการเกษตรที่มียางพาราเป็นอาชีพหลักเลี้ยงชีพ

ระบบยางพาราควบคู่กับการทำนา คือ การทำการเกษตรที่มียางพาราและมีการปลูกข้าวเป็นอาชีพ

ระบบยางพาราควบคู่กับการเลี้ยงโค คือ การทำการเกษตรที่มียางพาราและมีการเลี้ยงโคเป็นอาชีพ โดยจะต้องมีโคอย่างน้อย 5 ตัวขึ้นไป