

## บทที่ 2

### การตรวจเอกสารและผลงานวิจัยที่เกี่ยวข้อง

การตรวจเอกสารและงานวิจัยที่เกี่ยวข้องกับการศึกษา เรื่องการมีส่วนร่วมและความ  
คิดเห็นของสมาชิกกับการดำเนินงานของสหกรณ์การเกษตร ประกอบด้วยสาระ 2 ส่วน ดังนี้

#### ส่วนที่ 1 การดำเนินงานของสหกรณ์การเกษตร

- 1.1 ลักษณะของสหกรณ์การเกษตรจังหวัดตรัง
- 1.2 หลักการดำเนินงานของสหกรณ์การเกษตร
- 1.3 โครงสร้างของสหกรณ์การเกษตร
- 1.4 การจัดการและลักษณะการดำเนินงานของสหกรณ์การเกษตร
- 1.5 แหล่งเงินทุนในการดำเนินการของสหกรณ์การเกษตร
- 1.6 ปัญหาที่เกี่ยวกับการดำเนินงานสหกรณ์การเกษตร
- 1.7 งานวิจัยที่เกี่ยวข้องกับการดำเนินงานสหกรณ์การเกษตร

#### ส่วนที่ 2 การมีส่วนร่วมและการพึ่งตนเอง

- 2.1 ความหมายของการมีส่วนร่วมและการพึ่งตนเอง
- 2.2 แนวคิดและทฤษฎีเกี่ยวกับการมีส่วนร่วมและการพึ่งตนเอง
- 2.3 งานวิจัยที่เกี่ยวข้องกับการมีส่วนร่วมของประชาชน

#### 1. การดำเนินงานของสหกรณ์การเกษตร

1.1 ลักษณะของสหกรณ์การเกษตรจังหวัดตรัง จังหวัดตรังเริ่มมีการจัดตั้งและจดทะเบียนสหกรณ์หาทุนตามพระราชบัญญัติสหกรณ์ พ.ศ. 2471 จำนวน 16 สหกรณ์ มีสมาชิกเมื่อเริ่มตั้ง 210 คนต่อครอบครัว จดทะเบียนครั้งแรกเมื่อวันที่ 14 ตุลาคม พ.ศ. 2492 ในอำเภอเมืองตรัง และหลังจากนั้นได้ขยายไปยังอำเภออื่นๆ คือ อำเภอย่านตาขาว อำเภอห้วยยอด อำเภอกันตัง อำเภอปะเหลียน อำเภอสิเกา ในปี พ.ศ. 2514 กรมส่งเสริมสหกรณ์มีนโยบายให้มีการควบสหกรณ์หาทุนต่างๆ ในระดับอำเภอให้เป็นสหกรณ์ขนาดใหญ่โดยมีการควบสหกรณ์หาทุนในอำเภอเมืองตรัง 18 สหกรณ์ เข้าเป็นสหกรณ์การเกษตรเมืองตรัง จำกัด และสหกรณ์หาทุน 10 สหกรณ์ ในอำเภอย่านตาขาวควบเข้าเป็น สหกรณ์การเกษตรย่านตาขาว จำกัด หลังจากนั้นได้มีการควบสหกรณ์หาทุนจัดตั้งเป็นสหกรณ์การเกษตรขึ้นครบทุกอำเภอ ปัจจุบันจังหวัดตรังมีสหกรณ์การเกษตร ระดับอำเภอทั้งสิ้น 14 แห่ง สมาชิกรวม 15,573 คน (สำนักงานสหกรณ์จังหวัดตรัง, 2542:10) สามารถจัดแบ่ง

สหกรณ์การเกษตรโดยใช้ทุนของสหกรณ์เป็นตัวชี้วัด โดยแบ่งออกเป็น 2 ขนาด (1) สหกรณ์ขนาดใหญ่ มีทุนตั้งแต่ 10 ล้านบาทขึ้นไป มีจำนวน 5 สหกรณ์ (2) สหกรณ์ที่มีทุนไม่เกิน 10 ล้านบาท มีจำนวน 9 สหกรณ์ (ตาราง 1) ทุกสหกรณ์มีการดำเนินธุรกิจธณกิจ และธุรกิจรวมกันซื้อ แต่ในส่วนของ การดำเนินธุรกิจรวมกันขายดำเนินการ 7 สหกรณ์ ธุรกิจด้านบริการดำเนินการเพียง 4 สหกรณ์ (ตาราง 2) (สำนักงานสหกรณ์จังหวัดตรัง, 2542:1-6)

ตาราง 1 รายชื่อการแบ่งขนาดของสหกรณ์การเกษตรระดับอำเภอ ในจังหวัดตรัง

สหกรณ์การเกษตรระดับอำเภอ	จำนวนสมาชิก (คน)	ทุนของสหกรณ์ (ล้านบาท)
<b>สหกรณ์ขนาดใหญ่</b>		
ย่านตาขาว	2,722	41.33
เมืองตรัง	2,256	40.96
นาโยง	1,736	28.28
ห้วยยอด	1,666	24.41
ปะเหลียน	1,369	12.91
<b>สหกรณ์ขนาดเล็ก</b>		
วังวิเศษ	1,342	9.19
กันตัง	1,255	7.38
วังเจริญ	851	1.58
ศอพ.สิเกา	683	1.70
รัชฎา	530	7.46
นาชุมเห็ด	506	1.07
หาดสำราญ	421	0.90
สุโสะ	151	0.050
ตชด.บ้านเจ้าพะ	85	0.050

ที่มา:สำนักงานสหกรณ์จังหวัดตรัง,2542:10-15

ตาราง 2 การดำเนินธุรกิจของสหกรณ์การเกษตรในจังหวัดตรัง พ.ศ. 2542

หน่วย:บาท

สหกรณ์การเกษตร จำกัด	จำนวน สมาชิก	ลักษณะการดำเนินงาน				
		ธุรกิจธนกิจ		ธุรกิจ รวมกันขาย	ธุรกิจ รวมกันซื้อ	ธุรกิจ บริการ
		เงินฝาก	เครดิต			
-ย่านตาขาว	2,722	34,165,291	80,896,210	11,412,913	23,726,201	1,195,178
-เมืองตรัง	2,256	10,073,293	49,338,841	-	2,823,343	-
-นาโยง	1,736	19,827,768	889,696,081	71,343	2,214,842	15,669
-ห้วยยอด	1,666	19,465,102	10,515,834	17,330,485	2,255,569	-
-ปะเหลียน	1,369	6,812,611	7,749,122	5,578,555	6,281,015	-
-วังวิเศษ	1,342	11,437,173	842,100	494,919	3,425,472	106,874
-กันตัง	1,255	2,157,509	34,353,190	5,183,859	1,524,654	-
-วังเจริญ	851	1,696,715	3,717,118	-	769,121	885,230
-ศอพ.ป.ลิเกา	683	1,916,372	1,283,020	-	157,864	-
-รัชฎา	530	3,509,731	9,545,903	-	1,281,741	-
-นาชุมเห็ด	506	557,173	8,745,894	607,621	282,726	-
-หาดสำราญ	421	296,442	3,282,635	-	781,506	-
-สุโสะ	151	8,160	347,479	-	606,329	-
-ตชด.บ้านเจ้าพะ	85	24,311	433,180	-	6,050	-

ที่มา:สำนักงานสหกรณ์จังหวัดตรัง,2542:1-6

จากตาราง 2 สรุปได้ว่าสหกรณ์การเกษตรที่ดำเนินธุรกิจครบวงจรทั้งด้านธนกิจ การรวมกันซื้อ การรวมกันขาย และการบริการ มีอยู่ 3 สหกรณ์ คือสหกรณ์การเกษตรนาโยง จำกัด สหกรณ์การเกษตรย่านตาขาว จำกัด และสหกรณ์การเกษตรวังวิเศษ จำกัด

การดำเนินงานครบวงจร หมายถึง ดำเนินธุรกิจและกิจกรรมดังต่อไปนี้ครบถ้วน คือ (1) ธุรกิจธนกิจ (2) ธุรกิจรวมกันซื้อ (3) ธุรกิจรวมกันขาย (4) ธุรกิจบริการ (5) กิจกรรมส่งเสริมอาชีพ (6) การศึกษาอบรม

การดำเนินงานแบบไม่ครบวงจร หมายถึง อาจจะไม่ได้นำดำเนินงานธุรกิจหรือกิจกรรมอย่างหนึ่งอย่างใดตั้งแต่ 1 อย่างขึ้นไปในการดำเนินงานทั้ง 6 กิจกรรม

1.2 หลักการดำเนินงานของสหกรณ์การเกษตร สหกรณ์การเกษตรต้องมีการดำเนินงานให้บรรลุผลตามความหมาย อุดมการณ์ หลักการและวิธีการสหกรณ์ดังนี้ สหกรณ์การเกษตรเป็นสหกรณ์ที่จัดตั้งขึ้นในหมู่ผู้มีอาชีพทางการเกษตร โดยมีความมุ่งหมายที่จะเพิ่ม

ผลผลิตและเพิ่มรายได้ของสมาชิก การเพิ่มผลผลิตกระทำได้โดยการให้สินเชื่อเพื่อการเกษตร การปรับปรุงแหล่งน้ำและบำรุงที่ดิน การให้ความรู้ทางวิชาการหรือเทคนิคทางการเกษตร การวางแผนการผลิตทางการเกษตร การเพิ่มรายได้ ได้แก่ การลดต้นทุนการผลิตโดยรวมกันซื้อเครื่องมือ วัสดุ อุปกรณ์ทางการเกษตร และขายผลผลิตให้ได้ราคาที่เป็นธรรม โดยการรวมกันขาย ทั้งนี้เพื่อยกระดับฐานะความเป็นอยู่ของสมาชิกให้ดีขึ้น (พสุ สัตถาภรณ์, 2533:194)

กรมส่งเสริมสหกรณ์ (2539:1) ได้ให้ความหมายของสหกรณ์การเกษตรว่า คือ องค์การที่ผู้ประกอบอาชีพทางการเกษตรรวมกันจัดตั้งขึ้น และจดทะเบียนเป็นนิติบุคคลต่อ นายทะเบียนสหกรณ์ตามกฎหมายว่าด้วยสหกรณ์ โดยมีจุดมุ่งหมายเพื่อให้สมาชิกดำเนินกิจกรรมร่วมกันและช่วยเหลือซึ่งกันและกัน เพื่อแก้ไขปัญหาความเดือดร้อนในการประกอบอาชีพของสมาชิก และช่วยยกระดับฐานะความเป็นอยู่ของสมาชิกให้ดีขึ้น

เกรียงศักดิ์ ปัทมเรขา (2540:148-149) ได้ให้ความหมายว่า สหกรณ์การเกษตร เป็นสหกรณ์ที่จัดตั้งในกลุ่มผู้มีอาชีพทางการเกษตร เป็นวิธีที่เกษตรกรรวมกันเพื่อแก้ปัญหาความเดือดร้อนในการประกอบอาชีพ โดยสหกรณ์การเกษตรมีความมุ่งหมายที่จะเพิ่มผลผลิตและเพิ่มรายได้ของสมาชิก การเพิ่มผลผลิตนั้นกระทำได้โดยการให้สินเชื่อเพื่อการเกษตร การปรับปรุงแหล่งน้ำและบำรุงที่ดิน การให้ความรู้ทางเทคนิคการเกษตร การวางแผนการผลิตทางการเกษตร การเพิ่มรายได้ ได้แก่ การลดต้นทุนการผลิตโดยรวมกันซื้อ และขายผลผลิตให้ได้ราคาที่เป็นธรรมโดยการรวมกันขาย ทั้งนี้เพื่อช่วยยกระดับฐานะความเป็นอยู่ของสมาชิกให้ดีขึ้น

ประพันธ์ เสวตนันท์ (2541:74) ได้ให้ความหมายของสหกรณ์การเกษตรว่า เป็นสหกรณ์ที่จัดตั้งขึ้นโดยเกษตรกร มีหน้าที่ในการส่งเสริมการผลิตและเพิ่มพูนรายได้ให้แก่เกษตรกรที่เป็นสมาชิกโดยการให้สินเชื่อการเกษตร การรับฝากเงิน การจัดหาสินค้า เครื่องมือเครื่องใช้ และอุปกรณ์การผลิตมาจำหน่ายให้ได้ราคาดี หรือทำการแปรรูปก่อนนำออกจำหน่าย

อุดมการณ์ หลักการและวิธีการสหกรณ์ อุดมการณ์ คือ ระบบความเชื่อถือที่มีแบบแผน ซึ่งก่อให้เกิดการจูงใจให้กลุ่มชนในสังคมยึดถือและนำมาใช้เป็นแนวทางในการประพฤติปฏิบัติเกี่ยวกับการดำเนินชีวิตในสังคมเพื่อให้บรรลุถึงความเป็นอยู่ที่ดี และกรมส่งเสริมสหกรณ์, (2535:5) ได้ให้ความหมายและที่มาของอุดมการณ์ หลักการและวิธีการสหกรณ์ไว้ดังนี้

อุดมการณ์สหกรณ์ คือ แนวความคิดที่เชื่อว่า จะแก้ปัญหาทางเศรษฐกิจและสังคม ให้มีความกินดีอยู่ดี และมีสันติสุข โดยการประหยัด ช่วยตนเองและช่วยเหลือซึ่งกันและกัน

**หลักการสหกรณ์** คือ แนวทางสำหรับสหกรณ์ที่เชื่อมั่นในอุดมการณ์สหกรณ์ ยึดถือเป็นหลักในการปฏิบัติ หลักสหกรณ์ที่ยึดถือในปัจจุบันนี้เป็นผลสืบเนื่องมาจากหลักสหกรณ์ของผู้นำแห่งเมืองรอตเตอรัม ประเทศอังกฤษ ซึ่งเป็นผู้ที่ก่อตั้งร้านสหกรณ์ขึ้นในปี พ.ศ. 2387 ซึ่งนับได้ว่าเป็นร้านสหกรณ์แห่งแรกของโลกที่ประสบความสำเร็จ ต่อมาองค์การสัมพันธภาพสหกรณ์ระหว่างประเทศได้มีการประชุมปรึกษากัน โดยนำเอาหลัก 10 ประการของสหกรณ์รอตเตอรัมมาพิจารณาแก้ไขปรับปรุงใหม่ และได้ลงมติกำหนดหลักการสหกรณ์ทั่วไปขึ้น มี 6 หลักการดังนี้ (เกรียงศักดิ์ ปัทมเรขา, 2540:38-40)

**หลักการที่ 1** การเปิดรับสมาชิกทั่วไปด้วยความสมัครใจ สหกรณ์เป็นองค์การแห่งความสมัครใจ ที่เปิดรับบุคคลทั้งหลายที่สามารถใช้บริการของสหกรณ์และเต็มใจรับผิดชอบในฐานะสมาชิก โดยปราศจากการกีดกันทางเพศ สังคม เชื้อชาติ การเมืองหรือศาสนา

**หลักการที่ 2** การควบคุมโดยสมาชิกตามหลักประชาธิปไตย สหกรณ์เป็นองค์การประชาธิปไตยที่ควบคุมโดยมวลสมาชิกผู้มีส่วนร่วมอย่างเข้มแข็งในการกำหนดนโยบายและการตัดสินใจ บุรุษและสตรีที่ได้รับเลือกให้เป็นผู้แทนสมาชิกต้องรับผิดชอบต่อมวลสมาชิก ในสหกรณ์ชั้นปฐมสมาชิกมีสิทธิในการออกเสียงได้เท่าเทียมกัน (สมาชิกหนึ่งคนหนึ่งเสียง) สำหรับสหกรณ์ระดับอื่นให้ดำเนินไปตามแนวทางประชาธิปไตยด้วยกัน

**หลักการที่ 3** การมีส่วนร่วมทางเศรษฐกิจโดยสมาชิก สมาชิกสหกรณ์พึงมีความเที่ยงธรรมในการให้ และควบคุมการใช้เงินทุนในสหกรณ์ตามแนวทางประชาธิปไตย ทุนของสหกรณ์ส่วนหนึ่งอย่างน้อยต้องเป็นทรัพย์สินส่วนรวมของสหกรณ์ สมาชิกจะได้รับผลตอบแทนสำหรับเงินทุนตามเงื่อนไขแห่งสมาชิกภาพในอัตราที่จำกัด (ถ้ามี) มวลสมาชิกเป็นผู้จัดสรรผลประโยชน์ส่วนเกินเพื่อจุดมุ่งหมายประการใดประการหนึ่งหรือทั้งหมด

**หลักการที่ 4** การปกครองตนเองและความเป็นอิสระ สหกรณ์เป็นองค์การที่พึ่งพาและปกครองตนเองโดยการควบคุมของสมาชิก ในกรณีที่สหกรณ์ต้องมีข้อตกลงหรือข้อผูกพันกับองค์การอื่น ๆ รวมถึงองค์การของรัฐหรือต้องแสวงหาทุนจากแหล่งภายนอก สหกรณ์ต้องทำภายใต้เงื่อนไขที่มั่นใจได้ว่า มวลสมาชิกจะยังคงไว้ซึ่งอำนาจในการควบคุมตามแนวทางประชาธิปไตย และยังคงดำรงความเป็นอิสระของสหกรณ์

**หลักการที่ 5** การศึกษา การฝึกอบรม และข่าวสารสหกรณ์พึงให้การศึกษาก่อการฝึกอบรมแก่มวลสมาชิกผู้แทนจากการเลือกตั้ง ผู้จัดการและพนักงาน เพื่อบุคคลเหล่านี้สามารถมีส่วนช่วยพัฒนาสหกรณ์ของตนได้อย่างมีประสิทธิภาพ และสามารถให้ข่าวสารแก่สาธารณชน โดยเฉพาะอย่างยิ่งเยาวชนและบรรดาผู้นำทางความคิด ในเรื่องคุณลักษณะคุณประโยชน์ของสหกรณ์ได้

**หลักการที่ 6** การร่วมมือระหว่างสหกรณ์ สหกรณ์สามารถให้บริการแก่สมาชิกได้อย่างมีประสิทธิภาพสูงสุด และเสริมสร้างความเข้มแข็งให้แก่กระบวนการสหกรณ์ได้โดยการประสานความร่วมมือกันในระดับท้องถิ่น ระดับชาติ ระดับภูมิภาค และระดับนานาชาติ

**วิธีการสหกรณ์** คือ การนำหลักสหกรณ์มาใช้ในทางปฏิบัติ การดำเนินการของสหกรณ์ยึดหลักการรวมกันเป็นข้อสำคัญ เพราะการรวมกันนั้นจะทำให้เกิดพลังที่จะสามารถแก้ไขปัญหของสมาชิกที่มาร่วมกันตั้งสหกรณ์ และเนื่องจากสหกรณ์โดยทั่ว ๆ ไปเกิดขึ้นจากการรวมตัวกันของผู้ที่ประสบปัญหาในการประกอบอาชีพ และผู้ที่มีฐานะทางเศรษฐกิจอ่อนแอ ฉะนั้นถ้าหากไม่สามารถที่จะรวมกันได้อย่างเหนียวแน่นและถาวรแล้ว ก็ย่อมจะไม่สามารถแก้ไขปัญหต่าง ๆ ได้ ดังนั้นหลักการสำคัญที่จะทำให้การรวมกันของสหกรณ์มีความมั่นคงและถาวรได้ ก็โดยการนำหลักสหกรณ์ 6 ประการ มาปฏิบัติ

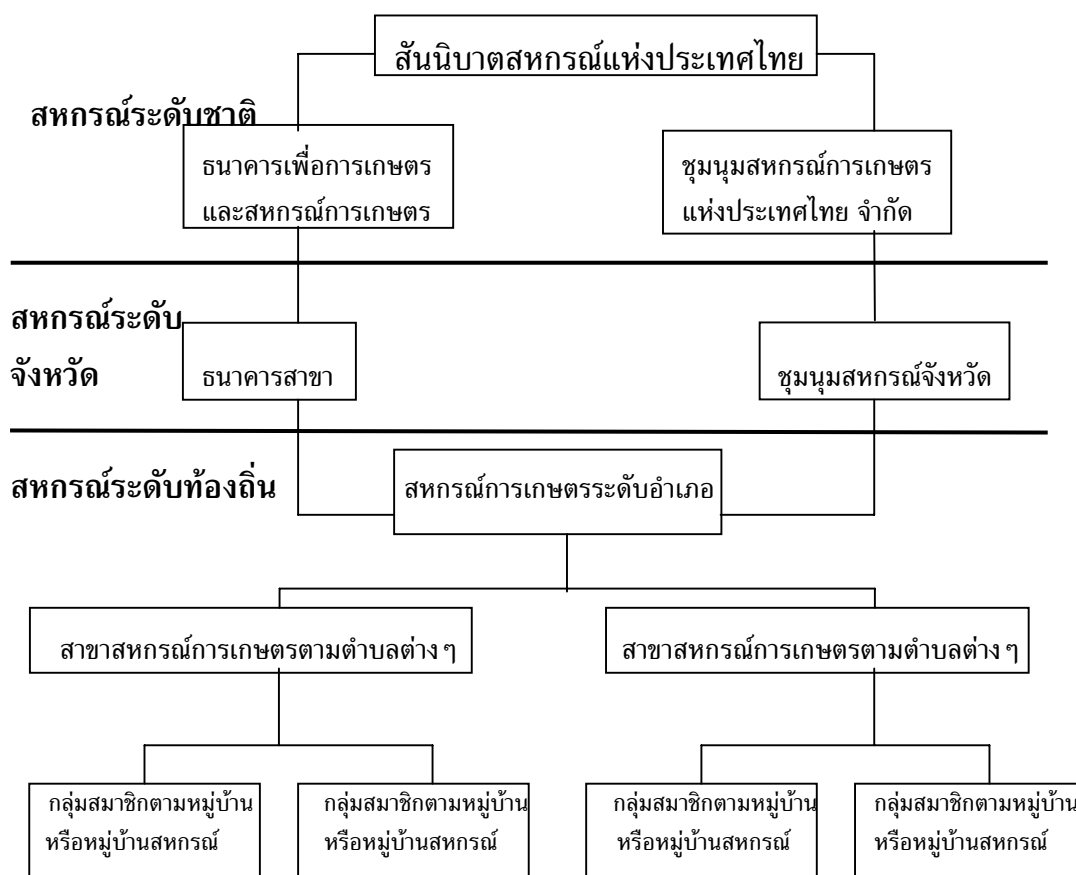
**1.3 โครงสร้างของสหกรณ์** สหกรณ์ในประเทศไทยโดยทั่วไปได้แบ่งออกเป็น 2 ชนิดด้วยกัน คือ สหกรณ์การเกษตรกับสหกรณ์ที่ไม่ใช่การเกษตร เนื่องจากประเทศไทยเป็นประเทศเกษตรกรรม ประชากรโดยส่วนใหญ่ประกอบอาชีพการเกษตร การพัฒนางาน สหกรณ์จึงมุ่งหนักไปในด้านสหกรณ์การเกษตรเป็นอันดับแรก และเพื่อให้สหกรณ์สามารถดำเนินธุรกิจอันแท้จริงที่จะให้บริการแก่สมาชิกสหกรณ์ได้ทุกด้านอย่างทั่วถึงและกว้างขวาง ทางราชการจึงได้มีนโยบายจัดวางโครงสร้างของสหกรณ์การเกษตรออกเป็น 3 ระดับด้วยกัน ดังนี้ (การิม ยูซูฟี, 2541:150-151) โครงสร้างสหกรณ์การเกษตรดังแสดงในภาพประกอบ 1

**สหกรณ์ระดับท้องถิ่น** เป็นสหกรณ์ระดับอำเภอที่ได้จัดควบเข้าด้วยกันให้เป็นสหกรณ์ขนาดใหญ่ และสามารถเพิ่มธุรกิจให้เป็นสหกรณ์เอนกประสงค์ได้ทุกสหกรณ์ทั้งปัจจุบันและอนาคต หน้าที่สำคัญ ๆ ที่สหกรณ์จะให้บริการแก่สมาชิกก็คือ การให้สินเชื่อในการเกษตร การซื้อ การขาย และการจัดบริการส่งเสริมการเกษตรในด้านเพิ่มผลผลิต เป็นต้น โดยรัฐจะเป็นผู้สนับสนุนช่วยเหลือในเบื้องต้นก่อน เมื่อสหกรณ์สามารถตั้งตัวจนพึ่งตนเองได้แล้วรัฐก็จะค่อย ๆ ลดภารกิจในด้านความช่วยเหลือให้ค่อย ๆ น้อยลงตามลำดับ จนในที่สุดก็จะให้สหกรณ์ดำเนินการด้วยตนเองโดยตลอด อันเป็นเป้าหมายสุดท้ายที่จะให้สหกรณ์ของสมาชิกดำเนินการโดยสมาชิก และเพื่อประโยชน์ของสมาชิกเองเพียงอย่างเดียวเท่านั้น

**สหกรณ์ระดับจังหวัด หรือชุมนุมสหกรณ์จังหวัด**ซึ่งทำหน้าที่เป็นสหพันธ์สหกรณ์ (federation) โดยมากสหกรณ์ระดับอำเภอจะเป็นสมาชิกของสหกรณ์ระดับจังหวัด ดังนั้นหน้าที่สำคัญ ๆ ของสหกรณ์ระดับจังหวัดหรือชุมนุมสหกรณ์จังหวัดจึงมีวัตถุประสงค์เพื่อส่ง

เสริมและสนับสนุนกิจการของสหกรณ์ต่างๆ ที่เป็นสมาชิกในด้านการเงิน ธุรกิจการซื้อ การขาย และการแปรรูป เป็นต้น

**สหกรณ์ระดับชาติ** เป็นชุมนุมสหกรณ์สูงสุดระดับชาติซึ่งโดยทั่วไปประกอบด้วยสหกรณ์ต่างๆ ทั้งประเทศ เช่น ชุมนุมสหกรณ์การขายและการซื้อแห่งประเทศไทย จำกัด เป็นต้น ส่วนสถาบันอีก 2 สถาบันซึ่งอนุโลมให้นับว่ามีฐานะเท่ากับสหกรณ์ระดับชาติหรือนับว่าเป็นเสมือนสหกรณ์ระดับนี้ได้ด้วย คือ สันนิบาตสหกรณ์แห่งประเทศไทยซึ่งเป็นองค์การขั้นสูงสุดที่ทำหน้าที่ในด้านการส่งเสริมและเผยแพร่การสหกรณ์ รวมทั้งการให้การศึกษาอบรมทางสหกรณ์ และธนาคารเพื่อการเกษตรและสหกรณ์การเกษตรอันเป็นองค์การทำธุรกิจด้านการจัดหาเงินทุนให้แก่สหกรณ์การเกษตร และเกษตรกรที่กระจายอยู่ในอำเภอและจังหวัดต่างๆ ทั่วประเทศ



ภาพประกอบ 1 โครงสร้างสหกรณ์การเกษตร  
ที่มา:ดัดแปลงจาก การิม ยูซูฟี,2541:150-151

**1.4 การจัดการและลักษณะการดำเนินงานของสหกรณ์การเกษตร** สามารถอธิบายการจัดการและลักษณะการดำเนินงานของสหกรณ์การเกษตรได้ดังนี้ รูปแบบของสหกรณ์การเกษตร เมื่อได้ประกาศใช้พระราชบัญญัติสหกรณ์ พ.ศ. 2511 แล้ว ทางราชการจึงได้แนะนำให้สหกรณ์หาทุนในท้องถิ่นต่างๆ ควบเข้ากันเป็นสหกรณ์ขนาดใหญ่เรียกว่า สหกรณ์การเกษตร โดยสหกรณ์การเกษตรมีแนวทางและความมุ่งหมายที่จะให้บริการแก่สมาชิกหลายๆ ด้าน ทั้งด้านสินเชื่อ ด้านการซื้อ และด้านส่งเสริมการเกษตร นอกจากนี้ สหกรณ์ที่เกี่ยวข้องกับการเกษตร เช่น สหกรณ์บำรุงที่ดิน สหกรณ์ขายข้าวและพืชผล ก็ได้รับการส่งเสริมให้ควบเข้ากับสหกรณ์การเกษตรตามความเหมาะสมเพื่อธุรกิจของสหกรณ์จะได้เป็นปึกแผ่นมั่นคงยิ่งขึ้น สหกรณ์การเกษตรที่ดำเนินงานอยู่ในปัจจุบันแยกได้ดังนี้ (ณรงค์ เล็งประชา, 2527:130-131)

1) สหกรณ์การเกษตรทั่วไป คือ สหกรณ์การเกษตรระดับอำเภอ มีแผนดำเนินงานทั่วอำเภอ มีวัตถุประสงค์ในการดำเนินธุรกิจด้านสินเชื่อ รับฝากเงิน การรวมกันซื้อขายและแปรรูป และการบำรุงที่ดิน โดยได้รับการสนับสนุนเงินทุนในการดำเนินงานจากธนาคารเพื่อการเกษตรและสหกรณ์การเกษตร กรมส่งเสริมสหกรณ์ และธนาคารพาณิชย์ เป็นต้น

2) สหกรณ์การเกษตรในเขตพัฒนา คือ สหกรณ์การเกษตรที่ตั้งขึ้นโดยมีโครงการร่วมกับส่วนราชการอื่นๆ ที่ประสงค์จะใช้สหกรณ์การเกษตรมีส่วนช่วยแก้ไขปัญหที่ส่วนราชการนั้นๆ เป็นเจ้าของและใช้เงินของส่วนราชการนั้นๆ ดำเนินการ ซึ่งได้แก่ สหกรณ์การเกษตรในเขตเร่งรัดพัฒนาชนบท ของสำนักงานเร่งรัดพัฒนาชนบท สหกรณ์การเกษตรกรป.กลาง ของกองบัญชาการทหารสูงสุด สหกรณ์การเกษตรในนิคมของกรมประชาสัมพันธ์ และสหกรณ์การเกษตรในเขตปฏิรูปที่ดิน ของสำนักงานปฏิรูปที่ดินเพื่อเกษตรกรรม

3) สหกรณ์การเกษตรรูปแบบพิเศษ คือ สหกรณ์การเกษตรที่ตั้งขึ้นตามกลุ่มอาชีพโดยเฉพาะ ซึ่งมีอยู่ด้วยกันหลายกลุ่มโดยพอจะแบ่งให้เห็นได้ดังนี้

- กลุ่มผู้ผลิตหรือผู้ปลูก เช่น สหกรณ์ผู้ผลิตยาสูบ สหกรณ์ผู้ปลูกหม่อนเลี้ยงไหม สหกรณ์ผู้เพาะเห็ด

- กลุ่มชาวไร่หรือชาวสวน เช่น สหกรณ์การเกษตรสวนส้มบางมด สหกรณ์ชาวไร่อ้อย สหกรณ์ชาวสวนดำเนินสะดวก

4) สหกรณ์การเกษตรผู้เลี้ยงสัตว์ คือ สหกรณ์ที่ตั้งขึ้นตามกลุ่มอาชีพโดยเฉพาะ เช่นเดียวกับสหกรณ์การเกษตรรูปแบบพิเศษแต่ได้แยกออกมาอย่างเด่นชัด เนื่องจากในระยะหลังทางราชการมีนโยบายที่จะส่งเสริมสหกรณ์การเกษตรในรูปผู้เลี้ยงสุกรอย่างเร่งด่วน



เพื่อให้งานสหกรณ์ผู้เลี้ยงสุกรได้สอดคล้องกับนโยบายด้านการปกครองโดยให้มี สหกรณ์ผู้เลี้ยงสุกรระดับจังหวัดทุกจังหวัดที่มีกลุ่มผู้เลี้ยงสุกร

**ธุรกิจของสหกรณ์การเกษตร** ในส่วนของการดำเนินงานของสหกรณ์การเกษตร โดยทั่วไป มีการดำเนินธุรกิจเป็นแบบเอนกประสงค์ดังนี้ (เกรียงศักดิ์ ปัทมเรขา, 2540: 150-154)

**ด้านการธนกิจ** เป็นการดำเนินการที่เกี่ยวข้องกับการเงิน แบ่งออกเป็น การให้เงินกู้แก่สมาชิกเพื่อนำไปใช้ลงทุนในการประกอบการทางการเกษตร โดยสหกรณ์จะควบคุมและแนะนำการใช้เงินกู้ รวมทั้งพิจารณาแผนการผลิตของสมาชิก สหกรณ์จะจ่ายเงินกู้แก่สมาชิกทั้งในรูปเงินสดและจ่ายเป็นสิ่งที่จำเป็นในการผลิตของสมาชิกตามที่สมาชิกต้องการ รวมทั้งการรับฝากเงินจากสมาชิกเพื่อเป็นการส่งเสริมให้สมาชิกรู้จักออมทรัพย์ โดยสหกรณ์จะจ่ายดอกเบี้ยเงินฝากให้สมาชิกในอัตราเดียวกับการฝากเงินในสถาบันการเงินอื่น ๆ และสมาชิกไม่ต้องเสียภาษี

**ด้านการรวมกันซื้อ** คือ การที่สหกรณ์จัดหาเครื่องมือเครื่องใช้ในการเพาะปลูกมาจำหน่าย เช่น เครื่องยนต์ เครื่องสูบน้ำ รถไถ ปุ๋ย สารเคมี และสิ่งของจำเป็นในครัวเรือนมาจำหน่ายให้แก่สมาชิก

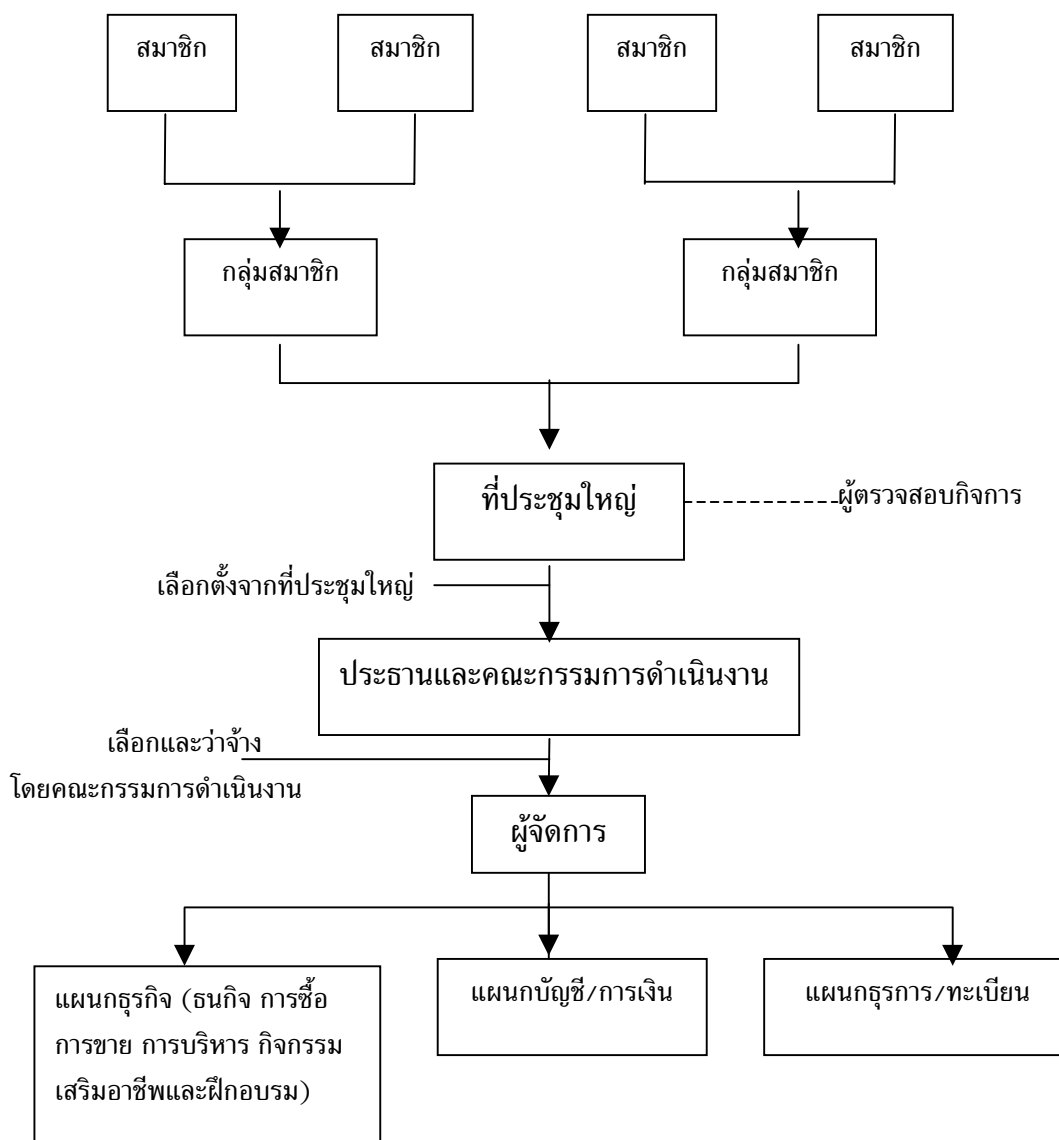
**ด้านการรวมกันขาย** คือ การรวบรวมผลผลิตของสมาชิกเพื่อจัดจำหน่าย สหกรณ์ต้องจัดการวางแผนการเพาะปลูกพืชผลให้สอดคล้องกับความต้องการของตลาด โดยมีการรวบรวม การเก็บรักษา การจัดมาตรฐานสินค้า การแปรรูป รวมทั้งการขายส่ง ขายปลีก เพื่อให้สมาชิกได้รับราคาผลผลิตที่ดีและเป็นธรรม

**ด้านการบริการ** จัดขึ้นเพื่อประโยชน์แก่สมาชิก เช่น บริการเครื่องสูบน้ำ หรือสร้างเหมืองฝายระบบระบายน้ำเพื่อการเพาะปลูกของสมาชิก โดยสหกรณ์จะเรียกเก็บค่าบริการจากสมาชิกตามสมควร

**ด้านการส่งเสริมอาชีพ** มีการส่งเสริมเผยแพร่ความรู้ทางการเกษตร การจัดทำแผนการผลิต โดยร้องขอให้กรมส่งเสริมการเกษตรมาช่วยแนะนำ นอกจากนี้ส่งเสริมให้มีกิจกรรมการเกษตรอย่างอื่นที่เกี่ยวข้องเพื่อให้เกษตรกรได้ใช้ที่ดินและแรงงานอย่างเต็มที่และมีรายได้เพิ่มขึ้น

**ด้านการศึกษาอบรม** ผู้เกี่ยวข้องทุกฝ่ายต้องได้รับการศึกษาอบรมอย่างต่อเนื่องเพื่อทราบหน้าที่และความรับผิดชอบของตน ตามหลักและวิธีการสหกรณ์ ส่วนใหญ่จัดโดยกรมส่งเสริมการสหกรณ์ และสันนิบาตสหกรณ์แห่งประเทศไทย

โครงสร้างการดำเนินงานของสหกรณ์การเกษตร สหกรณ์การเกษตรจะมีการจัดโครงสร้างการดำเนินงานในการดำเนินงานของกลุ่มสมาชิกหรือที่ประชุมใหญ่ และคณะกรรมการการดำเนินการฯ รวมถึงผู้จัดการและพนักงานในแผนกต่างๆ ดังแสดงในภาพประกอบ 2



ภาพประกอบ 2 โครงสร้างในการดำเนินงานของสหกรณ์การเกษตร

ที่มา: ทัศนีย์ เมืองแก้ว, 2542:12

จากภาพจะเห็นว่าผู้ที่มีหน้าที่บทบาทความรับผิดชอบในการจัดการสหกรณ์เกี่ยวข้องกับบุคคล 3 ฝ่าย คือ สมาชิกสหกรณ์หรือกลุ่มสมาชิก คณะกรรมการดำเนินการฯ และผู้จัด

การสหกรณ์ ความสำเร็จในการจัดการของสหกรณ์จึงอยู่ที่ความร่วมมือประสานงานของบุคคลทั้ง 3 ฝ่าย ซึ่งทุกฝ่ายจะต้องเข้าใจธรรมชาติของสหกรณ์เป็นอย่างดี โดยแต่ละฝ่ายมีบทบาทที่แตกต่างกันออกไปดังนี้ (พสุ สัตถาภรณ์, 2533:179-188; กรมส่งเสริมสหกรณ์, 2536:26-30)

**สมาชิกหรือกลุ่มสมาชิกในที่ประชุมใหญ่** สมาชิกเป็นฝ่ายกำหนดนโยบาย สหกรณ์อย่างกว้างๆ กำหนดข้อบังคับหรือการแก้ไขเปลี่ยนแปลงข้อบังคับ การแต่งตั้งคณะกรรมการดำเนินการฯ ตลอดจนลงมติหรือรับรองในเรื่องสำคัญๆ โดยตามข้อบังคับของสหกรณ์การเกษตรกำหนดให้สมาชิกทุกคนต้องเข้าสังกัดกลุ่มใดกลุ่มหนึ่งในหมู่บ้านซึ่งสมาชิกตั้งขึ้น เพื่อรวมสมาชิกที่ใกล้เคียงกันและมีลักษณะงานเกษตรกรรมทำนองเดียวกันเป็นกลุ่มสมาชิกเดียวกัน โดยมีกรรมการบริหารกลุ่มเป็นผู้ดูแล กรรมการบริหารกลุ่มมาจากการเลือกตั้งในที่ประชุมกลุ่มสมาชิก กลุ่มสมาชิกแต่ละกลุ่มมีประธานบริหารกลุ่มหนึ่งคนหรือสองคนนอกนั้นเป็นกรรมการบริหาร ซึ่งจะอยู่ในตำแหน่งคราวละ 1 ปี ประธานกลุ่มมีหน้าที่เป็นประธานและดูแลกิจการทั่วไปของที่ประชุมกลุ่ม เป็นสื่อติดต่อระหว่าง สหกรณ์กับกลุ่มสมาชิก เลขานุการกลุ่มมีหน้าที่เป็นผู้ช่วยประธานกลุ่มและปฏิบัติหน้าที่แทนประธานกลุ่มเมื่อประธานกลุ่มไม่อยู่ ส่วนกรรมการบริหารกลุ่มมีหน้าที่เป็นผู้ช่วยเลขานุการกลุ่ม ซึ่งคณะกรรมการบริหารกลุ่มมีหน้าที่ดังต่อไปนี้

- เป็นผู้แทนกลุ่มในการติดต่อประสานงานกับกลุ่มสมาชิกอื่น ๆ และกับคณะกรรมการดำเนินการฯ
- เป็นผู้แทนคณะกรรมการดำเนินการฯ ในการดำเนินงานสหกรณ์ในกลุ่มนั้น ๆ และปฏิบัติงานตามที่คณะกรรมการดำเนินการฯ มอบหมาย
- เสนอความคิดเห็นต่อที่ประชุมใหญ่เกี่ยวกับกิจการของสหกรณ์ หรือเป็นผู้ยื่นคำร้องต่อสหกรณ์ในเรื่องเกี่ยวกับการบริหาร การดำเนินอาชีพและอื่น ๆ ในกลุ่มของตน
- เป็นผู้ควบคุมกลุ่มและดูแลจัดการงาน และกิจกรรมของกลุ่มให้เป็นไปตามระเบียบแบบแผนของสหกรณ์และของกลุ่มนั้น ๆ
- ประสานกับหน่วยงานหรือบุคคลที่มีความรู้ความชำนาญ และมีประสบการณ์มาให้คำแนะนำ ส่งเสริมอาชีพให้สมาชิกในกลุ่มเพื่อเป็นการเพิ่มรายได้ให้แก่สมาชิกและครอบครัว
- ช่วยเหลือและให้ความสะดวกแก่ผู้จัดการหรือพนักงานอื่นของสหกรณ์ในการปฏิบัติงานของสหกรณ์ ตลอดจนเจ้าหน้าที่ต่างๆ ของทางราชการในอันที่จะเข้าตรวจสอบหรือดำเนินการอย่างหนึ่งอย่างใดเกี่ยวกับการบำรุงส่งเสริมอาชีพของสมาชิก

คณะกรรมการดำเนินการฯ ทำหน้าที่ดำเนินการแทนสมาชิก ดูแลรักษาผลประโยชน์ของสมาชิก คณะกรรมการดำเนินการฯ เป็นผู้กำหนดนโยบายว่าสหกรณ์จะดำเนินงานอย่างไรจึงจะเป็นประโยชน์ที่สุดตามที่สมาชิกต้องการ โดยจ้างผู้จัดการสหกรณ์เพื่อดูแลและบริหารงานภายในของสหกรณ์ ทั้งนี้จะพิจารณาบุคคลที่มีความรู้ความสามารถเหมาะสมกับตำแหน่งหน้าที่ มีความซื่อสัตย์สุจริต พร้อมทั้งกำหนดอัตราเงินเดือน ค่าชดเชยต่างๆ ตลอดจนการให้ออกจากตำแหน่ง

ผู้จัดการ คือ ผู้ที่ต้องรับผิดชอบบริหารงานของสหกรณ์ให้บรรลุตามเป้าหมายความรับผิดชอบของผู้จัดการคือเป็นผู้นำนโยบายมาปฏิบัติ (policy implementation) ผู้จัดการจะเป็นผู้บังคับบัญชาการจัดสรรทรัพยากรทางธุรกิจ อันได้แก่ คน เงิน เครื่องจักร อุปกรณ์และวัสดุ เพื่อให้เกิดการทำงานอย่างมีประสิทธิภาพ รวมถึงการจัดองค์กรให้ทำงานคล่องตัวประสานงานและผนึกกำลังให้ทรัพยากรต่างๆ ทำงานเป็นอันหนึ่งอันเดียวกัน

**1.5 แหล่งเงินทุนในการดำเนินการของสหกรณ์การเกษตร** ในการดำเนินงานของสหกรณ์การเกษตรนอกจากใช้เงินทุนของตนเองและเครดิตจากการซื้อสินค้าเชื่อจากห้างร้านบริษัทและสถาบันต่างๆ แล้วสหกรณ์การเกษตรยังต้องอาศัยเงินสินเชื่อจากแหล่งเงินทุนต่างๆ คือ (ประพันธ์ เศวตน์นันทน์, 2541:187)

(1) ธนาคารเพื่อการเกษตรและสหกรณ์การเกษตร เป็นแหล่งเงินทุนแหล่งใหญ่ที่ให้สินเชื่อแก่สมาชิกสหกรณ์การเกษตร

(2) เงินกู้จากหน่วยราชการ โดยเฉพาะจากกรมส่งเสริมสหกรณ์

(3) การเปิดบริการรับฝากเงินจากสมาชิกสหกรณ์

(4) ธนาคารพาณิชย์ มีธนาคารพาณิชย์อยู่ 2 ธนาคารได้แก่ ธนาคารกรุงเทพ จำกัด และธนาคารกรุงไทย จำกัด ที่เป็นแหล่งเงินทุนให้แก่สหกรณ์การเกษตรโดยทั้งสองธนาคารนี้ได้ให้สินเชื่อทั้งในรูปของเงินกู้ยืม และเงินเบิกเกินบัญชี

(5) แหล่งเงินกู้อื่นๆ ได้แก่ กองบัญชาการทหารสูงสุด ทูนมุมนเวียน รพช. ทูนมุมนเวียนสาธิตไทย-เยอรมัน โครงการช่วยเหลือ เจ.ไอ.ซี.เอ. ฯลฯ เป็นต้น

**1.6 ปัญหาเกี่ยวกับการดำเนินงานสหกรณ์การเกษตร** ในปัจจุบันเป็นที่ทราบกันโดยทั่วไปแล้วว่า การดำเนินงานของสหกรณ์ให้ได้รับผลสำเร็จตามที่ตั้งความหวังไว้ต้องเกิดขึ้นจากความเข้าใจและจริงใจของสมาชิกผู้เป็นเจ้าของ ผู้จัดการ และผู้ใช้บริการของสหกรณ์เพื่อที่จะให้สหกรณ์ยืนอยู่บนขาของตัวเองอย่างมีอิสระได้ในที่สุด แต่ในสภาพความเป็นจริงแล้วตลอดระยะเวลา 80 ปีที่ผ่านมา ถึงแม้กระบวนการสหกรณ์จะมีการขยายตัวอย่างต่อ

เนื่องแต่สภาพปัญหาของเกษตรกรยังคงปรากฏให้เห็นอย่างชัดเจน จนมีการกล่าวกันอยู่เสมอว่ากระบวนการสหกรณ์ไทยอ่อนแอ ด้วยประสิทธิภาพ และประสบความล้มเหลวในการพัฒนาเศรษฐกิจและสังคมของเกษตรกร (รังสรรค์ ปิติปัญญา, 2538:161) นอกจากนี้ กรมส่งเสริมสหกรณ์ (2538:2) ได้สรุปปัญหาสำคัญของสหกรณ์ที่จะต้องได้รับการปรับปรุงแก้ไขดังนี้

(1) สมาชิกสหกรณ์ คณะกรรมการดำเนินการฯ และเจ้าหน้าที่ขาดความรู้ความสามารถในการดำเนินงาน และมีไม่น้อยที่ขาดการตระหนักและจงรักภักดีต่อสหกรณ์

(2) การจัดสรรเงินเชื่อให้แก่สมาชิกยังไม่เพียงพอ สหกรณ์การเกษตรยังไม่สามารถเป็นที่พึ่งพาของสมาชิกได้อย่างแท้จริง ทั้งทางด้านอาชีพ ต้นทุนการผลิต และการตลาด สหกรณ์จึงยังไม่มี ความคล่องตัวพอที่จะแข่งขันกับภายนอกได้

(3) เกษตรกรที่เป็นสมาชิกมีหนี้สินหลายทาง มีการจัดตั้งสถาบันเกษตรกรขึ้นหลากหลายไม่มีเอกภาพ และขาดการเชื่อมโยง ทำให้สมาชิกไม่สนใจการดำเนินงานของสหกรณ์อย่างจริงจัง

(4) เจ้าหน้าที่หน่วยงานของรัฐที่เกี่ยวข้องยังขาดความรู้ความเข้าใจในงานของสหกรณ์ การประสานงานค่อนข้างจำกัด โดยเฉพาะอย่างยิ่งการนำความช่วยเหลือในด้านการประกอบอาชีพเข้ามาสู่ระบบสหกรณ์

(5) โครงสร้างของกรมส่งเสริมสหกรณ์เองยังขาดเอกภาพ นโยบายและเป้าหมายทางการบริหารยังไม่แน่นอนชัดเจน มีความจำกัดทางด้านบุคลากรซึ่งมีพื้นฐานหลากหลาย ขาดแนวคิดเชิงธุรกิจ มีความจำกัดทางด้านประชาสัมพันธ์ และได้รับงบประมาณไม่ต่อเนื่อง ไม่แน่นอน

การิม ยูซูฟี (2541:147-148) ได้สรุปปัญหาอุปสรรคในการพัฒนางานสหกรณ์การเกษตร อันพอสรุปได้กว้าง ๆ ดังต่อไปนี้

(1) การที่รัฐบาลเข้ามามีอิทธิพลและควบคุมการดำเนินงานของสหกรณ์การเกษตรทำให้สหกรณ์การเกษตรเป็นสถาบันที่ไม่มีประสิทธิภาพ เกษตรกรไม่ได้ถือว่าสหกรณ์เป็นองค์การรักษาสถิติประโยชน์ของเขา และสับสนในการดำเนินนโยบายของรัฐบาล ปัญหานี้สามารถแก้ไขได้โดยการให้สหกรณ์เป็นหน่วยงานอิสระและสามารถกลายเป็นรัฐวิสาหกิจ ได้ดำเนินการโดยผู้จัดการที่ได้รับการฝึกอบรมทางด้านสหกรณ์ รัฐบาลจะมีบทบาทเฉพาะในส่วนส่งเสริมให้คำแนะนำ และการดูแลปฏิบัติตามระเบียบแบบแผนที่กำหนดไว้

(2) เกษตรกรมักจะถือว่าสหกรณ์เป็นหน่วยงานสงเคราะห์ของรัฐบาล ซึ่งให้เงินอุดหนุนดอกเบี้ย เพื่อจูงใจให้เกษตรกรเข้าเป็นสมาชิก เมื่อได้กู้เงินไปแล้วก็ไม่มีความรู้รู้สึกผูกพันที่จะชำระหนี้เลย เนื่องจากไม่เห็นผลประโยชน์อื่น ๆ ในการที่จะทำการติดต่อกับสหกรณ์อีก

ต่อไป ดังนั้นจึงควรมีระบบผสมระหว่างสินเชื่อ วัสดุการเกษตรและการตลาด โดยระบบสหกรณ์ใหม่ควรเน้นเงินกู้เพื่อการผลิตตามฤดูกาล เป็นเงินกู้ที่เป็นสิ่งของและส่งเสริมให้มีการชำระคืน โดยจัดให้สมาชิกได้ขายผลผลิตผ่านสหกรณ์ ในการให้สินเชื่อก็จะมีมาให้คำแนะนำและดูแลเพื่อให้มั่นใจว่าสินเชื่อที่ใช้ไปนั้นถูกนำไปใช้ในการผลิต

(3) สหกรณ์การเกษตรยังให้บริการแก่เกษตรกรเพียงส่วนน้อยเท่านั้น แม้ว่าจะรวมจำนวนเกษตรกรซึ่งได้รับเงินกู้โดยตรง จาก ธกส. แล้ว เกษตรกรที่ได้รับสินเชื่อจากสถาบัน (ไม่รวมธนาคารพาณิชย์) มีเพียง 25 เปอร์เซ็นต์เท่านั้น ระบบสหกรณ์ใหม่จะแก้ปัญหานี้ได้ โดยการรับเกษตรกรทั้งหมดเข้าเป็นสมาชิกของสหกรณ์ ไม่ว่าเขาจะมีกรรมสิทธิ์ในที่ดินหรือไม่ รวมทั้งขายวัสดุการเกษตรให้แก่เกษตรกรที่ไม่ได้เป็นสมาชิกด้วย ตามราคาตลาดและราคาทุน

(4) ในอดีตการจัดตั้งสหกรณ์เป็นไปตามนโยบายของรัฐบาล โดยไม่มีการเตรียมตัวและการวิเคราะห์ที่สมบูรณ์ ภายใต้ระบบสหกรณ์ใหม่จะไม่ให้มีการจดทะเบียนสหกรณ์ดำเนินงานต่อไป ถ้าหากว่าสหกรณ์นั้นไม่สามารถดำเนินธุรกิจได้ด้วยตนเองอย่างราบรื่น รัฐบาลจะรับจดทะเบียนสหกรณ์หรือช่วยเหลือแต่เฉพาะสหกรณ์ที่มีความรับผิดชอบในการจัดการของสหกรณ์เอง จะมีการจัดตั้งสำนักงานนายทะเบียนสหกรณ์ขึ้นใหม่ และสถาบันฝึกอบรมการจัดการ รวมทั้งแผนการให้เงินอุดหนุนเงินเดือนพนักงานสหกรณ์ ตลอดจนการจัดให้มีตำแหน่งผู้จัดการสหกรณ์อาชีพ และให้มีการตรวจสอบบัญชีสหกรณ์บ่อยครั้งขึ้นเพื่อให้ระบบนี้มีประสิทธิภาพ

(5) เกษตรกรทั้งหมดยังไม่ได้รับบริการให้คำแนะนำทางวิชาการเกษตรอย่างเป็นระบบและโดยทั่วถึง โดยเจ้าหน้าที่ส่งเสริมการเกษตรจะใช้เวลาแก่กลุ่มเกษตรกรที่จัดตั้งขึ้นเป็นส่วนใหญ่ และละเลยสมาชิกสหกรณ์ภายใต้ระบบสหกรณ์ใหม่ ซึ่งแบ่งสมาชิกของสหกรณ์ออกเป็นกลุ่ม กลุ่มละ 30-50 คน ในระดับตำบลหรือหมู่บ้าน ซึ่งจะกลายเป็นศูนย์รวมของกิจกรรมส่งเสริมการเกษตรของกรมส่งเสริมการเกษตรต่อไป มีการให้คำแนะนำและส่งเสริมทางวิชาการควบคู่ไปกับการให้สินเชื่อวัสดุการตลาดและการตลาดของสหกรณ์

ประพันธ์ เศวตนันท์ (2541:226-230) ได้สรุปประเด็นอุปสรรคเกี่ยวกับปัญหาการดำเนินงานสหกรณ์การเกษตร ในยุคสมัยก่อนรัฐบาลชวน หลีกภัย โดยเฉพาะเน้นความสัมพันธ์ระหว่างสหกรณ์และการพัฒนาชนบท ไว้ดังนี้

(1) ปัญหาความไม่เป็นอิสระจากรัฐบาล เจ้าหน้าที่ของรัฐเข้ามาก้าวล่วงในงานของ สหกรณ์มากเกินไปจนความจำเป็น ทำให้ฝ่ายจัดการของสหกรณ์ไม่สามารถปฏิบัติงานให้ได้คล่องตัวและมีประสิทธิภาพ

- (2) สมาชิกสหกรณ์ส่วนมากขาดน้ำใจสหกรณ์ ส่วนมากสมาชิกมุ่งผลประโยชน์เฉพาะหน้าบางอย่าง เช่น ต้องการกู้เงินจากสหกรณ์
- (3) ผู้มีอิทธิพลในทางเศรษฐกิจและการเมืองมักไม่เห็นด้วยกับกระบวนการสหกรณ์ บางครั้งดำเนินกิจการแทรกแซงสหกรณ์อีกด้วย
- (4) การศึกษาสหกรณ์ไม่แพร่หลายในสถาบันการศึกษาทุกระดับ ทำให้มีผู้เข้าใจการสหกรณ์น้อยมาก
- (5) ขาดบุคลากรที่มีความสามารถในการธุรกิจสหกรณ์
- (6) กฎหมายและระเบียบแบบแผนทางด้านสหกรณ์ไม่ยืดหยุ่นเท่าที่ควร ทำให้กระบวนการสหกรณ์มีอุปสรรคและข้อขัดข้องนานาประการไม่เอื้ออำนวยต่อการปฏิบัติ
- (7) ประชาชนไม่มีอุดมการณ์ทางสหกรณ์อย่างแท้จริง
- (8) ขาดเงินลงทุนและเงินทุนหมุนเวียน สหกรณ์หลายแห่งขาดเงินทุนในการจัดหาอุปกรณ์ที่จำเป็น อาทิเช่น ตู้โชว์สินค้า ตู้เย็น เป็นต้น
- (9) พนักงานสหกรณ์โดยเฉพาะผู้จัดการส่วนหนึ่งไม่ซื่อสัตย์ นับเป็นตัวการบ่อนทำลายกระบวนการสหกรณ์โดยตรง
- (10) สหกรณ์ขาดยุ่งฉางในการเก็บรักษาผลิตผลที่รับซื้อจากสมาชิกสหกรณ์ ซึ่งเป็นผลทำให้สินค้าที่รับซื้อจากสมาชิกได้ราคาไม่ดีเท่าที่ควร
- (11) สหกรณ์ระดับท้องถิ่นไม่ร่วมมือกัน เนื่องจากสหกรณ์ไม่เข้าใจหลักสหกรณ์อย่างแท้จริง นั่นคือหลักความร่วมมือกันระหว่างสมาชิกในทุกระดับ ทำให้สหกรณ์การเกษตรในจังหวัดมีแนวโน้มแข่งขันชิงดีชิงเด่นกันมากกว่าจะให้ความร่วมมือกัน

1.7 งานวิจัยที่เกี่ยวข้องกับการดำเนินงานสหกรณ์การเกษตร พรศักดิ์ พัทธพจนภรณ์ (2530:69) ได้ทำการศึกษาปัจจัยที่มีอิทธิพลต่อการมีส่วนร่วมของสมาชิกในกิจกรรมสหกรณ์การเกษตร สหกรณ์การเกษตรบ้านลาด จำกัด พบว่าสมาชิกส่วนใหญ่ไม่ขายผลผลิตให้สหกรณ์ เหตุผลสำคัญคือผลิตได้น้อยไม่พอขาย การบริการของสหกรณ์ไม่สะดวก มีผลผลิตชนิดที่สหกรณ์ไม่รับซื้อ ตามลำดับ เหตุผลของการไม่ซื้อสินค้าสหกรณ์ คือ ระยะทางจากบ้านกับสหกรณ์ห่างไกลกัน และไม่มีสินค้าที่ต้องการ ส่วนบริการด้านธนกิจ เหตุผลสำคัญของการกู้เงินคือ นำไปใช้ในการประกอบอาชีพ และเหตุผลของการไม่ฝากเงินคือ ไม่มีเงินเหลือฝาก

เกรียงศักดิ์ ปัทมเรขา (2531:65) ได้ทำการศึกษาเรื่องปัจจัยที่เป็นตัวกำหนดพฤติกรรมการเข้าไปมีส่วนร่วมในกิจกรรมต่างๆ ของสหกรณ์พบว่า คนที่มีอายุมากขึ้นทำให้มี

ความศรัทธาและความผูกพันในอุดมการณ์ของสหกรณ์ จึงส่งผลให้คนที่มีอายุมากเข้าไปมีส่วนร่วมในกิจกรรมต่าง ๆ ของสหกรณ์มากกว่าคนที่มีอายุน้อย

เรื่องยศ นันทเสน (2532:44) ได้ศึกษาปัจจัยที่มีผลต่อการทำธุรกิจกับสหกรณ์ของสมาชิกสหกรณ์การเกษตรในภาคตะวันออกเฉียงเหนือตอนบน พบว่าปัจจัยที่มีผลในเชิงบวกต่อการทำธุรกิจด้านต่าง ๆ กับสหกรณ์ของสมาชิกมีดังนี้ (1) การกู้เงินพบว่ารายได้ของสมาชิกมีผลต่อการกู้เงิน (2) การซื้อสินค้าจากสหกรณ์ตัวแปรที่มีผลคือการขายสินค้าถูกกว่าท้องตลาด (3) การขายผลผลิตให้กับสหกรณ์ตัวแปรที่มีผลมีจำนวน 3 ตัวแปร คือ ปริมาณของผลผลิตในรอบปี ความรู้สึกของสมาชิกที่มีต่อวิธีการในการขายผลผลิตให้สหกรณ์ว่ายุ่งยากหรือไม่ยุ่งยาก และการมีบริการขนส่งผลผลิตแก่สมาชิก

รังสรรค์ ปิติปัญญา (2538:165-167) ได้ศึกษาปัจจัยที่มีผลต่อการใช้บริการสหกรณ์การเกษตรของสมาชิกสหกรณ์การเกษตรสามชุก จำกัด พบว่าสมาชิกส่วนใหญ่ใช้บริการสินเชื่อของสหกรณ์ ส่วนบริการด้านอื่นโดยเฉพาะการซื้อ และการขายมีการใช้บริการน้อยมาก ในด้านการขาย ราคาซื้อผลผลิตของสหกรณ์ไม่ใช่สาเหตุที่ทำให้สมาชิกไม่ขายผลผลิตให้แก่สหกรณ์ หากแต่เกิดจากการไม่ให้บริการขนส่งหรือการไม่รับซื้อผลผลิตที่ไร่นาสมาชิก รวมทั้งพฤติกรรมในการเรียกคืนเงินกู้ของสหกรณ์ในขณะที่สมาชิกเอาผลผลิตมาจำหน่ายเป็นตัวผลักดันให้สมาชิกนำผลผลิตไปจำหน่ายให้ผู้ซื้อรายอื่น จากการศึกษาครั้งนี้ ผู้ศึกษาได้เสนอแนะแนวทางในการปรับปรุงด้านการซื้อ การขายของสหกรณ์ไว้ดังนี้ (1) ปัญหาการขนส่ง อาจดำเนินการแก้ไขโดยการจัดตั้งร้านค้าย่อยของสหกรณ์ในทุกหมู่บ้าน เพื่ออำนวยความสะดวกให้แก่สมาชิก (2) ปัญหาวิธีการชำระเงินค่าปัจจัยการผลิต ควรจัดบริการในลักษณะเงินเชื่อด้วย โดยส่งเสริมให้สมาชิกทั้งกลุ่มย่อย 5-10 คน เพื่อใช้บริการซื้อเชื่อ โดยร่วมกันรับผิดชอบหนี้สินที่เกิดจากการซื้อเงินเชื่อ และออมทรัพย์ร่วมกันโดยใช้เงินออมนี้ฝากค้ำประกันการซื้อเชื่อของสมาชิกกลุ่ม (3) ในด้านการขาย เพื่อเป็นแรงจูงใจให้สมาชิกนำผลผลิตมาจำหน่ายกับสหกรณ์ สหกรณ์ควรดเรียกรอ้งให้สมาชิกชำระหนี้สินในขณะที่สมาชิกนำผลผลิตมาจำหน่าย

ทัศนีย์ เมืองแก้ว (2542:บทคัดย่อ) ศึกษาเรื่องความสัมพันธ์แบบตอบโต้ระหว่างการมีส่วนร่วมและการพึ่งตนเองของสมาชิกกับการดำเนินงานสหกรณ์การเกษตร ในจังหวัดสงขลา พบว่าผู้ที่มีบทบาทสำคัญในการบริหารและการจัดการสหกรณ์คือประธานคณะกรรมการดำเนินการและผู้จัดการสหกรณ์ สำหรับสมาชิกพบว่าสมาชิกสหกรณ์การเกษตรที่มีการดำเนินการแบบครบวงจรจะมีส่วนร่วมในด้านต่าง ๆ มากกว่าสมาชิกสหกรณ์การเกษตรที่มีการดำเนินงานแบบไม่ครบวงจร เช่น ธุรกิจนกิจ ธุรกิจรวมกันซื้อ และการรับประโยชน์จากกิจกรรมฝึกอบรมและส่งเสริมอาชีพ เป็นต้น



## 2. การมีส่วนร่วมและการพึ่งตนเอง

**2.1 ความหมายของการมีส่วนร่วมและการพึ่งตนเอง** การมีส่วนร่วมของประชาชน (people participation) เป็นสาระสำคัญต่อความสำเร็จของการพัฒนาไม่ว่าจะเป็นการพัฒนาทางด้านการเมือง เศรษฐกิจ สังคมและวัฒนธรรมหรือในด้านอื่น ๆ ซึ่งอาจจะเป็นระดับชาติ ระดับท้องถิ่นและระดับชุมชนก็ได้ มิใช่ของใหม่แต่เป็นเรื่องที่พยายามทำกันมาหลายทศวรรษแล้ว การมีส่วนร่วมของประชาชนนั้นเกิดมาจากปัญหาและความล้มเหลวในการดำเนินการพัฒนาในอดีตซึ่งเน้นและให้ความสำคัญกับบทบาทคนภายนอกชุมชน ละเลยศักยภาพและความสามารถของคนในชุมชนจนนำมาซึ่งความสอดคล้องกับปัญหาและความต้องการของคนในชุมชน และนอกจากนี้ยังก่อให้เกิดความเหลื่อมล้ำไม่เท่าเทียมกันอีกด้วย ดังนั้นจึงได้มีการเคลื่อนไหวและหันมาทบทวนถึงประสบการณ์การพัฒนาที่ผ่านมาทำให้ได้ข้อสรุปว่าประชาชนน่าจะเป็นผู้กำหนดเป้าหมายสุดท้ายของการพัฒนา และโดยเฉพาะในกระบวนการพัฒนาแล้ว ประชาชนน่าจะได้เข้าไปมีส่วนร่วมในการวิเคราะห์ปัญหาและแสวงหาทางออกด้วยตัวของเขาเอง รวมทั้งการตัดสินใจและประเมินผลด้วยตนเองว่าดีหรือไม่ดีอย่างไร แม้ว่าปัจจุบันจะมีการกล่าวถึงความหมายของการมีส่วนร่วมของประชาชนกันอย่างแพร่หลาย แต่ก็ยังมองกันในแต่ละและการตีความที่แตกต่างกันไป ซึ่งความหมายเกี่ยวกับการมีส่วนร่วมนั้นได้มีนักวิชาการได้ให้ความหมายไว้ต่าง ๆ กันไปดังนี้ (อมรรัตน์ ชันดี, 2540:29)

กรณีกา ชมดี (2524:11) ได้ให้ความหมายของการมีส่วนร่วมของประชาชนไว้ว่าการมีส่วนร่วมของประชาชน หมายถึง ความร่วมมือของประชาชนไม่ว่าปัจเจกบุคคลหรือกลุ่มคนที่เห็นพ้องต้องกัน และเข้าร่วมรับผิดชอบเพื่อดำเนินการพัฒนาและเปลี่ยนแปลงไปในทิศทางที่ต้องการโดยกระทำผ่านกลุ่มองค์การ เพื่อให้บรรลุถึงความเปลี่ยนแปลงที่พึงประสงค์

ยุวัฒน์ วุฒิเมธี (2526:25) ได้อธิบายความหมายของการมีส่วนร่วมในกิจกรรมว่าหมายถึง การเปิดโอกาสให้ประชาชนได้มีส่วนร่วมในการคิดริเริ่ม การพิจารณาตัดสินใจ การร่วมปฏิบัติ และการร่วมรับผิดชอบในเรื่องต่างๆ อันมีผลกระทบต่อตัวประชาชนเอง และการที่จะสามารถทำให้ประชาชนเข้ามามีส่วนร่วมในกิจกรรมเพื่อแก้ปัญหาและนำมาซึ่งสภาพความเป็นอยู่ที่ดีขึ้นแล้วจำเป็นที่จะต้องยอมรับปรัชญาที่ว่า มนุษย์ทุกคนต่างปรารถนาที่จะอยู่ร่วมกับผู้อื่นอย่างมีความสุขได้รับการปฏิบัติอย่างเป็นธรรม เป็นที่ยอมรับของผู้อื่น และพร้อมที่จะอุทิศตนเพื่อกิจกรรมของกลุ่ม ขณะเดียวกันจะต้องยอมรับด้วยความบริสุทธิ์ใจว่ามนุษย์นั้นสามารถพัฒนาได้ถ้ามีโอกาสและชี้ทางที่ถูกต้อง

บุญเยี่ยม ต่อตระกูลวงษ์ (2528:66) ได้ให้ความหมายของการมีส่วนร่วมของประชาชนว่า การมีส่วนร่วมของประชาชน หมายถึง กระบวนการดังต่อไปนี้ (1) ประชาชนมีส่วนในการตัดสินใจในการค้นหาปัญหา วางแผนแก้ปัญหาและดำเนินการตามการตัดสินใจนั้น (2) ประชาชนได้พัฒนาตนเองและสามารถช่วยเหลือตนเองได้

โอวาท สุทธนารักษ์ (2530:259) ได้ให้ความหมายของคำว่า “การมีส่วนร่วมของประชาชน” ว่าหมายถึง การที่ประชาชนสามารถกำหนดนโยบาย ปรัชญาและแนวทางการบริหารด้วยกลุ่มของตนเอง ซึ่งอาจแตกต่างกันไปแต่ละกลุ่มแต่ละเหล่า

ส่วนความหมายของการพึ่งตนเองนั้น เฉลิมชัย ห่อนาคและคณะ (2530:112) ให้ความหมายของการพึ่งตนเองทางเศรษฐกิจของชุมชนว่า หมายถึง ความสมดุลระหว่างความต้องการทางเศรษฐกิจและขีดความสามารถ ซึ่งขีดความสามารถในการพึ่งตนเองของชุมชนบ่งชี้ขึ้นอยู่กับองค์ประกอบที่สำคัญ 5 ประการ คือ (1) เทคโนโลยี (2) เศรษฐกิจ (3) ทรัพยากร (4) จิตใจ (5) สังคม องค์ประกอบทั้ง 5 ประการต้องมีรูปแบบความสัมพันธ์ต่อกันทั้งโดยตรงและโดยอ้อม และ สุพรรณิ ไชยอำพร (2531:98) ได้ให้ความหมายของการพึ่งตนเองของชุมชนว่า การพึ่งตนเอง หมายถึง การที่ราษฎรส่วนใหญ่ในชุมชนได้ตระหนักถึงความสามารถของตนเอง ในการพัฒนาสามารถระดมทรัพยากรต่าง ๆ ของท้องถิ่นไม่ว่าจะเป็นทรัพยากรมนุษย์ หรือทรัพยากรอื่นใดก็ตามมาสร้างสรรค์ให้เกิดประโยชน์ในการดำรงชีพอย่างเต็มที่ทั้งในเรื่องส่วนตัวและส่วนรวม มีความเป็นไปทางเศรษฐกิจ อย่างน้อยก็มีความฐานะที่พอจะเลี้ยงดูครอบครัวได้ดีพอสมควร มีศักดิ์ศรีในสังคมเท่าเทียมกับคนอื่น การพึ่งตนเองได้ของชาวบ้านมิได้หมายความว่าไม่ต้องพึ่งพิงกับองค์กรหรือชุมชนภายนอกเสียเลย ซึ่งเป็นไปไม่ได้ในระบบเศรษฐกิจและสังคมปัจจุบัน

**2.2 แนวคิดและทฤษฎีเกี่ยวกับการมีส่วนร่วมและการพึ่งตนเอง สำหรับแนวความคิดของการมีส่วนร่วมที่จะพัฒนาครอบครัวกลุ่มละแวกบ้าน ชุมชน และสังคม ให้มีการพัฒนาชีวิตความเป็นอยู่ให้เจริญก้าวหน้าขึ้น เกิดจากแนวความคิดสำคัญ 3 ประการ คือ (บุญชัย เกิดปัญญาวัฒน์, 2535:13)**

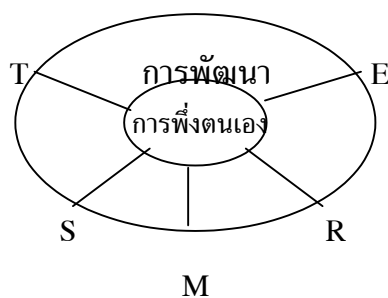
1) ความสนใจและห่วงกังวลร่วมกัน ซึ่งเกิดจากความสนใจความห่วงกังวลส่วนบุคคลหนึ่งซึ่งบังเอิญพ้องต้องกัน กลายเป็นความสนใจและความห่วงกังวลร่วมกันของส่วนรวม

2) ความเดือดร้อนและความไม่พึงพอใจร่วมกันที่มีต่อสถานการณ์ที่เป็นอยู่นั้น ผลักดันให้พุ่งไปสู่การรวมกลุ่มวางแผนและลงมือกระทำร่วมกัน

3) การตกลงใจร่วมกันที่จะเปลี่ยนแปลงกลุ่มหรือชุมชนไปในทิศทางที่พึงปรารถนา การตัดสินใจร่วมกันนี้ จะต้องรุนแรงมากพอที่จะทำให้เกิดความริเริ่มกระทำที่ตอบสนองความเห็นชอบของคนส่วนใหญ่ที่เกี่ยวข้องกับกิจกรรมนั้น

สมยศ พุ่มหว่า (2534:219) ได้กล่าวถึงการมีส่วนร่วมของประชาชนไว้ซึ่งพอสรุปได้ว่าเป็นการเสริมสร้างให้ประชาชนพึ่งตนเองได้ ช่วยให้มีการรวมกลุ่มกันทำกิจกรรมเพื่อแก้ไขปัญหของเขา จะทำให้ทัศนคติและมีอำนาจต่อรองมากขึ้นทั้งทางเศรษฐกิจและการเมือง ซึ่งจะช่วยพัฒนาประชาธิปไตยโดยสร้างสังคม การเมือง และเศรษฐกิจของประเทศในที่สุด

สุภาพร ว่องไววิทย์ (2539:13) ได้กล่าวไว้ว่าในทัศนะทางสังคมศาสตร์และมนุษยศาสตร์ แนวคิดเรื่องการมีส่วนร่วม เป็นรูปแบบของการมีส่วนร่วมของประชาชนที่มีเป้าหมายเพื่อการพัฒนาประเทศ ซึ่งการมีส่วนร่วมของประชาชนถือว่าเป็นสาระสำคัญของความสำเร็จของการพัฒนา ไม่ว่าจะเป็นการพัฒนาทางการเมือง สังคม วัฒนธรรม หรือในด้านอื่นๆ และไม่ว่าจะเป็นระดับนานาชาติ ระดับชาติ ระดับท้องถิ่น หรือระดับชุมชนก็มีส่วนแนวคิดการพึ่งตนเองนั้น สัญญา สัญญาวิวัฒน์และคณะ (2537:37-49) ได้เสนอแนวความคิดการอยู่ร่วมกันของการพึ่งตนเองและการพัฒนา โดยที่ทั้งสองส่วนอาศัยปรัชญาชีวิตที่ต่างกันเด็ดขาด กล่าวคือการพึ่งตนเองจะต้องอาศัยปรัชญาตะวันออก หรือปรัชญาชีวิตไทย ในขณะที่การพัฒนาจะต้องอาศัยปรัชญาตะวันตก โดยสามารถเขียนเป็นแบบจำลองได้ดังภาพประกอบ 3



ภาพประกอบ 3 แบบจำลองการอยู่ร่วมกันของการพึ่งตนเองและการพัฒนา  
ที่มา: สัญญา สัญญาวิวัฒน์และคณะ, 2537:36

จากภาพอธิบายได้ว่า ชุมชนจะสร้างความสามารถในการพึ่งตนเองนั้นชาวบ้านต้องยึดแนวดำเนินชีวิตแบบไทย คือ เรียบง่าย เอื้อเพื่อเผื่อแผ่ รักใคร่ปรองดองเหมือนญาติ นับถือผู้ใหญ่ ส่วนทางด้านจิตใจ ต้องมีความสันโดษ นั่นคือพอใจในสิ่งที่มีอยู่ พอใจผลของความพยายามไม่ว่าจะทำอะไรต้องพยายามต่อไปเรื่อยๆ ด้วยความเชื่อมั่นในความสามารถของตน แม้จะมีอุปสรรคก็ไม่ย่อท้อ ในส่วนของการพึ่งตนเองทางทรัพยากรธรรมชาติตามแนวชีวิต

ไทย คือการอยู่ร่วมกับธรรมชาติแบบเพื่อนร่วมโลกอย่างไม่ทำลายล้าง ในด้านเศรษฐกิจแบบไทย คือ การทำมาหากิน ทำนา ทำสวน ทำไร่ ประกอบอาชีพเกษตรกรรมให้มีกินมีใช้อาจเหลือใช้เพื่อแลกเปลี่ยนกับสิ่งอื่นที่จำเป็น สำหรับความสมดุลทางเทคโนโลยีแบบไทย คือการใช้ความรู้และเครื่องมือเครื่องมือแบบพื้นบ้าน เพราะเทคโนโลยีพื้นบ้านมีอยู่รอบตัว ง่าย ราคาถูก ไม่สิ้นเปลือง ที่สำคัญคือชาวบ้านมีความรู้อยู่แล้วไม่ต้องพึ่งพาจากภายนอก ชุมชนที่พึ่งตนเองได้แล้วจะมีความเข้มแข็งทั้งด้านเทคโนโลยี (technology:T) ด้านเศรษฐกิจ (economics:E) ด้านทรัพยากรธรรมชาติ (resources:R) ด้านจิตใจ (motivation:M) และด้านสังคมวัฒนธรรม (social:S) ของคนในชุมชน เพียงพอที่จะซึมซับหรือกลั่นกรองความเจริญจากภายนอกซึ่งเป็นปรัชญาชีวิตแบบตะวันตก โดยเลือกเอาเฉพาะที่ตนพอรับได้ นั่นคือ พอเข้าใจ พอมีทุนซื้อแล้วคุ้มค่า ไม่ใหญ่เกินไป ไม่ยุ่งยากซับซ้อนที่จะใช้และจะควบคุม และเป็นเทคโนโลยีที่เหมาะสม การพัฒนาจึงจะเป็นไปได้และเมื่อพัฒนาแล้วดำรงอยู่ได้ตลอดไป สำหรับปัจจัยทางสังคมและวัฒนธรรมที่สำคัญที่จะทำให้เกิดความสามารถในการพึ่งตนเองทางเศรษฐกิจของชุมชนนั้น มีอย่างน้อย 7 ประการดังนี้ (สัญญา สัญญาวิวัฒน์, 2531:72-91)

**ประชากร** ซึ่งหมายถึง ขนาดหรือจำนวนประชากรที่ใหญ่เพียงพอขนาดหนึ่งจึงจะทำให้ชุมชนสามารถพึ่งตนเองได้ ประชากรนี้จะต้องหมายถึงประชากรในวัยแรงงานเพราะจำนวนคนในวัยแรงงานมีผลต่อการพึ่งตนเอง

**ผู้นำ** ลักษณะของผู้นำชุมชนที่พึ่งตนเองได้จะต้องเป็นคนเสียสละประโยชน์ส่วนตนเพื่อประโยชน์ส่วนรวมอย่างมาก ต้องเป็นคนมีประสบการณ์ ชัยชนะแข็ง จริงจัง หุดากว่างไกล มีมนุษยสัมพันธ์ดี ใช้หลักประชาธิปไตยในการดำเนินงาน เป็นที่ศรัทธาและยอมรับของคนในชุมชน

**การศึกษา** ชุมชนที่พึ่งตนเองได้ไม่จำเป็นต้องมีระดับการศึกษาของประชาชนสูงส่งมากนัก เพียงจบการศึกษาภาคบังคับก็เพียงพอ แต่การศึกษาที่สำคัญคือ การฝึกอบรมนอกระบบโรงเรียน เช่น ฝึกวิชาชีพ

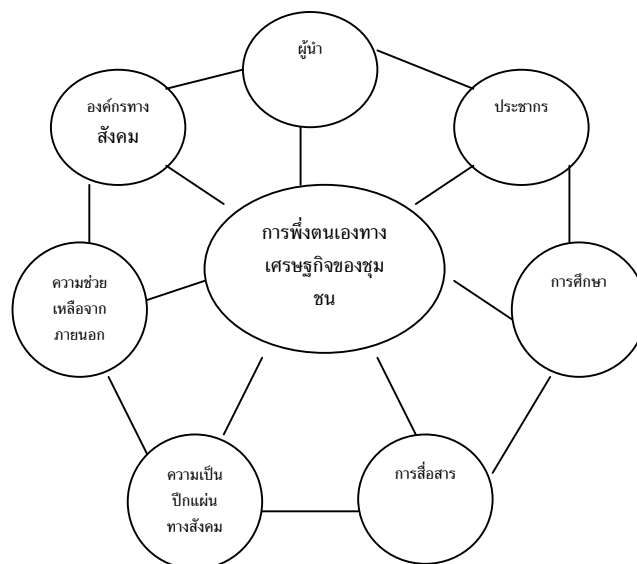
**การติดต่อสื่อสาร** การได้รับข่าวสารต่างๆ ไม่ว่าจะเกี่ยวข้องกับการผลิตหรือข่าวสารบ้านเมือง ชุมชนที่พึ่งตนเองได้มักจะมีการติดต่อสื่อสารระหว่างสมาชิกในชุมชนและระหว่างชุมชน มากกว่าชุมชนที่พึ่งตนเองไม่ได้หรือพึ่งตนเองได้น้อย

**องค์กรทางสังคม** เช่น องค์กรประชาชน องค์กรของรัฐ กลุ่มคณะกรรมการสมาคมมูลนิธิ ชมรม เป็นต้น ชุมชนที่พึ่งตนเองได้มีแนวโน้มที่จะมีกลุ่มหรือองค์กรทางสังคมจำนวนมาก และองค์กรเหล่านั้นนอกจากจะมีสมาชิกที่รักใคร่กลมเกลียวเป็นองค์ประกอบที่สำคัญแล้ว ยังต้องมีผู้นำที่เข้มแข็งและได้รับความศรัทธาจากสมาชิก

**ความเป็นปึกแผ่นทางสังคม** ถึงแม้จะเป็นตัวแปรที่มีลักษณะเป็นนามธรรม แต่สามารถรู้สึกได้ด้วยจิต และอาจใช้สิ่งที่มองเห็นได้บางอย่างเป็นตัวบ่งชี้ เช่น การมีกิจกรรมร่วมกันบ่อยๆ ด้วยความราบรื่น การที่ชาวบ้านไม่มีการทะเลาะเบาะแว้งกัน การไม่มีคดีอาชญากรรม เป็นต้น

**ความช่วยเหลือจากภายนอก** ชุมชนที่พึ่งตนเองได้มักจะได้รับความช่วยเหลือจากผู้อื่นอย่างขาดตอน กล่าวคือ ไม่ยอมให้มีผู้มาขึ้นวิงวอนในการใช้สิ่งที่ได้รับความช่วยเหลือ ชุมชนจะนำความช่วยเหลือมาบริหารเอง จัดการระหว่างกลุ่มหรือหน่วยต่างๆ ของชุมชนที่มีโครงสร้างเพื่อส่วนรวมอยู่แล้ว ความช่วยเหลือเหล่านี้จึงมาช่วยทำให้เขาช่วยตัวเองได้

ปัจจัยทั้ง 7 ประการมีความสัมพันธ์ซึ่งกันและกัน ดังภาพประกอบ 4



ภาพประกอบ 4 ปัจจัยทางสังคม วัฒนธรรมที่ทำให้ชุมชนพึ่งตนเองได้ทางเศรษฐกิจ  
ที่มา: สัญญา สัญญาวิวัฒน์, 2531:91

อุทัย หิรัญโต (2525:22) ได้อ้างทฤษฎีแรงจูงใจของอับราฮัม เอ็ช มาสโลว์ (Abraham H. Maslow) ซึ่งเป็นผู้เสนอทฤษฎีนี้ โดยอธิบายว่า การที่จะจูงใจคนนั้น การปฏิบัติการสนองความต้องการของคน มาสโลว์แบ่งลำดับความต้องการของคนออกเป็น 5 ระดับ ดังนี้

**ความต้องการทางร่างกาย** (physiological needs) ถือเป็นความต้องการพื้นฐาน (basic needs) ของมนุษย์ เป็นความต้องการเกี่ยวกับปัจจัยในการดำรงชีวิต เช่น อาหาร น้ำ อากาศ ที่อยู่อาศัย เครื่องนุ่งห่มและยารักษาโรค

**ความต้องการความปลอดภัย (safety needs)** เมื่อความต้องการทางด้านร่างกายได้รับการบำบัดแล้วความต้องการของคนไม่ได้หยุดเพียงเท่านั้น สุขภาพที่ดี ความปลอดภัย จากภัยอันตราย ตลอดจนความมั่นคงในด้านอาชีพ การงานเป็นจุดสูงสุดของความปรารถนาอย่างหนึ่งของคน เป็นความต้องการที่มีความจำเป็นถัดจากความต้องการทางด้านร่างกาย คนเราย่อมมีความต้องการตรงกันในเรื่องนี้โดยไม่จำกัดเวลาและสถานที่

**ความต้องการทางสังคม (social needs)** คือความต้องการที่จะอยู่ร่วมกับคนอื่น รวมทั้งมีสถานภาพทางสังคมสูงขึ้น

**ความต้องการมีเกียรติชื่อเสียงและการยกย่องนับถือ (esteem needs)** เป็นความต้องการให้คนอื่นยอมรับตนเองว่าเป็นคนสำคัญ มีชื่อเสียง มีเกียรติ เป็นที่ยอมรับกันทั่วไป

**ความต้องการที่จะประสบความสำเร็จในตนเอง (self actualization needs)** เป็นความต้องการขั้นสูงสุดของมนุษย์ ซึ่งเกิดเมื่อความต้องการขั้นต่ำได้รับการตอบสนองจนเป็นที่พอใจแล้ว

พาร์สันส์และชิวส์ (Parsons and Shills 1951:275) ได้สร้างทฤษฎีการกระทำทางสังคมโดยอธิบายถึงการกระทำของมนุษย์ (action of anyone) ในลักษณะที่สามารถนำไปปรับใช้สังคมโดยทั่วไปกล่าวคือ การกระทำใดๆ ของมนุษย์จะขึ้นอยู่กับ (1) บุคลิกภาพของแต่ละบุคคล (personality) (2) ระบบสังคมที่บุคคลนั้นเป็นสมาชิกอยู่ (social system) (3) วัฒนธรรม (culture) ในสังคมที่บุคคลนั้นเป็นสมาชิกอยู่และวัฒนธรรมนี้จะเป็นตัวกำหนดเกี่ยวกับความคิดหรือความเชื่อ (idea and beliefs) ความสนใจ (interest) และระบบค่านิยมของบุคคล (system of value orientation)

จากแนวคิดดังกล่าวพอจะสรุปแนวความคิดเกี่ยวกับการมีส่วนร่วมว่าเป็นการกระทำกิจกรรมที่สมาชิกมีเป้าหมายอันเดียวกันเพื่อร่วมกันทำกิจกรรมนั้นๆ ให้บรรลุเป้าหมายที่วางไว้ อันจะเป็นประโยชน์กับสมาชิกทุกคนในกลุ่มและเป็นการพัฒนาทั้งสังคมและประเทศชาติด้วย ซึ่งกิจกรรมจะสำเร็จได้ต้องขึ้นอยู่กับการมีส่วนร่วมนั่นเอง สำหรับทฤษฎีและแนวคิดที่กล่าวถึงจะช่วยให้การอธิบายถึงการมีส่วนร่วมทั้งในแง่ของความหมาย ลักษณะ รูปแบบการมีส่วนร่วมของสมาชิกในการดำเนินงานต่างๆ ในชุมชนหรือสังคมได้

### 2.3 งานวิจัยที่เกี่ยวข้องกับการมีส่วนร่วมของประชาชน

วิชัย กัณหาชน (2533:32) ศึกษาการมีส่วนร่วมของสมาชิกในโครงการพัฒนาหมู่บ้านชนบทตามรูปแบบสหกรณ์ จากผลการศึกษาพบว่าปัจจัยที่เป็นตัวกำหนดพฤติกรรมการ

มีส่วนร่วมของสมาชิก มีจำนวน 4 ปัจจัยดังนี้ (1) เพศ (2) ระดับรายได้ (3) ความสัมพันธ์ระหว่างครอบครัวสมาชิกกับร้านค้าอื่นในหมู่บ้าน และ (4) ระยะทางจากบ้านถึงสหกรณ์

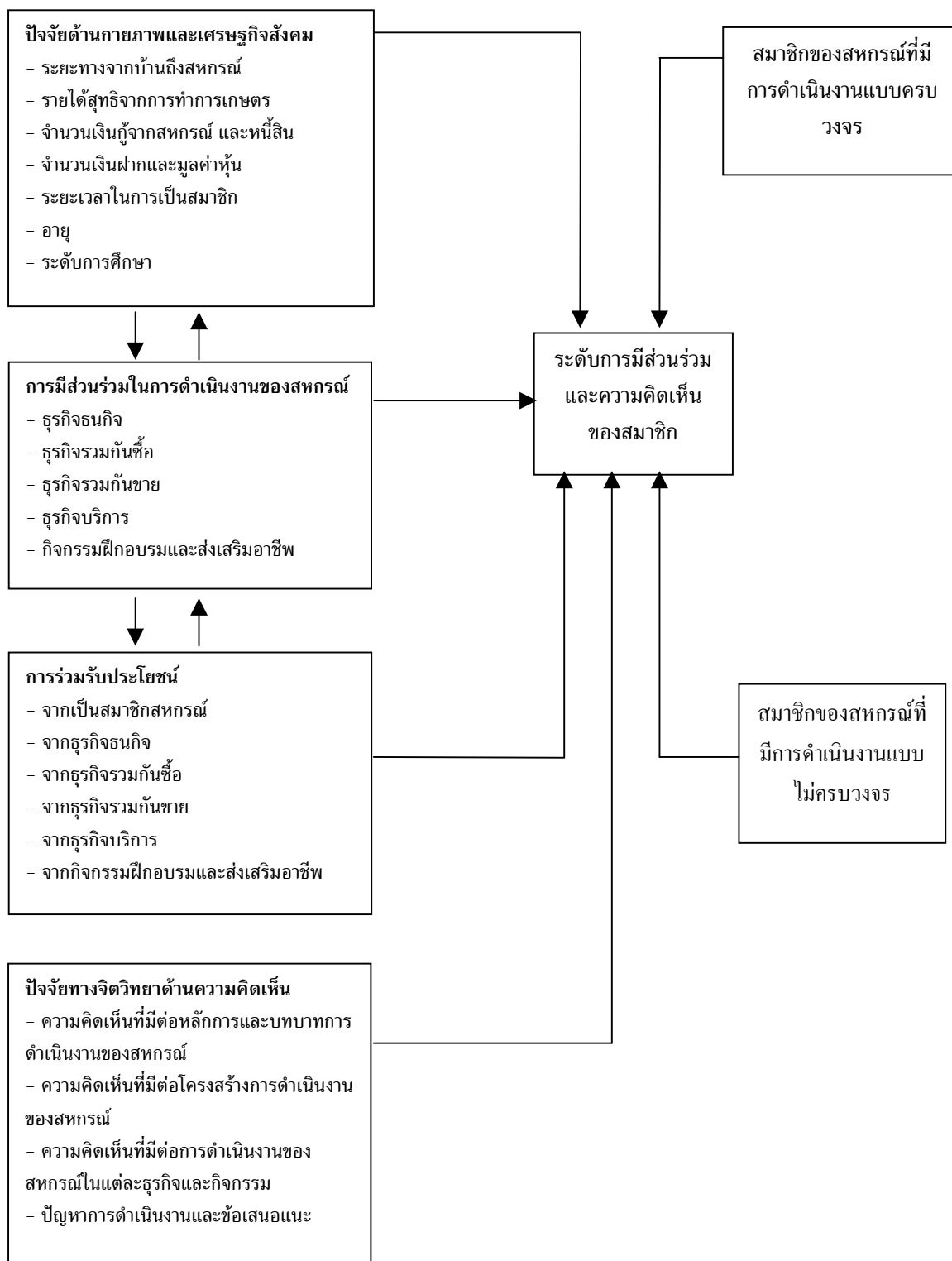
อำนาจ สุธาประดิษฐ์ (2533:บทคัดย่อ) ศึกษาเรื่อง “การมีส่วนร่วมของประชาชนในการจัดตั้งศูนย์สาธิตการตลาด อำเภอรัตนภูมิ จังหวัดสงขลา” สรุปได้ว่า (1) สมาชิกที่เป็นเพศชายมีส่วนร่วมมากกว่าเพศหญิง โดยสมาชิกที่มีอายุสูงจะมีส่วนร่วมสูงกว่าสมาชิกที่มีอายุต่ำ (2) สมาชิกที่มีระดับการศึกษาสูงจะมีส่วนร่วมมากกว่าสมาชิกที่มีระดับการศึกษาต่ำ (3) สมาชิกที่มีรายได้สูงมีส่วนร่วมสูงกว่าสมาชิกที่มีรายได้ต่ำ (4) สมาชิกเป็นผู้นำกลุ่มต่างๆ มีส่วนร่วมสูงกว่าสมาชิกที่เป็นประชาชนธรรมดา (5) สมาชิกที่มีความสัมพันธ์กับเจ้าหน้าที่มากจะมีส่วนร่วมสูงกว่าสมาชิกที่ความสัมพันธ์กับเจ้าหน้าที่น้อย (6) สมาชิกที่มีความรู้ความเข้าใจในหลักการและวิถีทางสหกรณ์และศูนย์สาธิตการตลาดสูงมีส่วนร่วมสูงกว่าสมาชิกที่มีความรู้ความเข้าใจในหลักการและวิถีทาง สหกรณ์และศูนย์สาธิตการตลาดต่ำ

สมพงษ์ แป้นทอง (2539:บทคัดย่อ) ศึกษาการมีส่วนร่วมของสมาชิกในกิจกรรมของกลุ่มแม่บ้านเกษตรกรที่ประสบความสำเร็จในการดำเนินงานในอำเภอเมือง อำเภอกลาง และอำเภอกระบุรี จังหวัดภูเก็ต พบว่าสมาชิกมีส่วนร่วมมาก ได้แก่ การเข้าประชุม การทำกิจกรรมกลุ่ม การมีส่วนร่วมตัดสินใจวางแผนการดำเนินงานและการติดตาม ประเมินผลเพื่อนำผลการวิเคราะห์มาปรับปรุงกลุ่มให้ดีขึ้น

ปรารมภ์ ยานะวิมุติ (2541:บทคัดย่อ) ศึกษาเรื่องการมีส่วนร่วมในกิจกรรมแปรรูปผลผลิตเกษตรของสมาชิกกลุ่มแม่บ้านเกษตรกร ในจังหวัดยะลา พบว่าสมาชิกที่มีรายได้สูงกว่า 12,400 บาท มีส่วนร่วมในกิจกรรมแปรรูปผลผลิตเกษตรในด้านร่วมคิดสูงกว่าสมาชิกที่มีรายได้ต่ำกว่า

### 3. แบบจำลองแนวคิดการวิจัย

จากการตรวจเอกสารและงานวิจัยที่เกี่ยวข้อง จึงได้กำหนดปัจจัยของกลุ่มตัวแปรไว้ 4 ด้าน ดังนี้ (1) ปัจจัยด้านกายภาพและเศรษฐกิจสังคม (2) การมีส่วนร่วมในการดำเนินงาน (3) การร่วมรับประโยชน์ (4) ปัจจัยทางจิตวิทยาด้านความคิดเห็น โดยมีรายละเอียดดังแสดงในภาพประกอบ 5



ภาพประกอบ 5 กรอบแนวคิดที่ใช้ในการวิจัย