

บทที่ 6

สรุปและข้อเสนอแนะ

1. สรุป

การศึกษาเรื่องการมีส่วนร่วมและการพึ่งตนเองของสมาชิกกับการดำเนินงานของสหกรณ์การเกษตรในจังหวัดตรัง สามารถสรุปการศึกษาตามวัตถุประสงค์แต่ละข้อได้ดังนี้

1.1 สรุปผลการศึกษาวิธีการและลักษณะการดำเนินงานของสหกรณ์การเกษตรที่มีต่อการมีส่วนร่วมของสมาชิก จากเจ้าหน้าที่ผู้ปฏิบัติหน้าที่เกี่ยวข้องกับสหกรณ์การเกษตร

ได้พิจารณาลักษณะการดำเนินงานของสหกรณ์การเกษตรใน 3 ประเด็นหลักๆ คือ (1) การบริหารและการจัดการสหกรณ์อันประกอบด้วย บทบาทหน้าที่ในการบริหารและการจัดการ การเปิดรับสมาชิก การจัดสวัสดิการและผลประโยชน์ให้กับสมาชิก และการติดต่อกับสมาชิก ผู้ที่มีบทบาทสำคัญในการบริหารและการจัดการสหกรณ์ คือ ประธานคณะกรรมการดำเนินการฯ กรรมการดำเนินการฯ และผู้จัดการสหกรณ์ โดยมีเจ้าหน้าที่ส่งเสริมสหกรณ์เป็นผู้คอยให้คำปรึกษาแนะนำ ซึ่งสหกรณ์จะมีการเปิดรับสมาชิกใหม่ตลอดเวลา โดยผู้สมัครต้องมีคุณสมบัติตามที่สหกรณ์กำหนดไว้ เช่น ต้องเป็นเกษตรกร เป็นผู้มีความซื่อสัตย์ ขยันขันแข็ง มีพื้นที่ทำกินอยู่ภายในท้องถิ่น เป็นต้น โดยผู้สมัครจะต้องถือหุ้นกับสหกรณ์ตามที่สหกรณ์กำหนด อีกทั้งสหกรณ์ยังมีการชักชวนให้สมาชิกฝากเงินกับทางสหกรณ์อันเป็นการระดมทุนเข้าสู่สหกรณ์ ทำให้สหกรณ์สามารถนำเงินเหล่านี้มาใช้หมุนเวียนให้สมาชิกที่มีความเดือดร้อนได้กู้ยืม เมื่อเกษตรกรสมัครเข้าเป็นสมาชิกสหกรณ์แล้วจะได้รับสวัสดิการและผลประโยชน์ต่างๆ จากการทำธุรกิจร่วมกัน ผลประโยชน์ที่สมาชิกจะได้รับมากหรือน้อยขึ้นอยู่กับปริมาณธุรกิจที่สมาชิกทำร่วมกับสหกรณ์ และเพื่อให้สะดวกในการติดต่อกับสมาชิก ตามข้อบังคับของสหกรณ์การเกษตรได้กำหนดไว้ให้สมาชิกทุกคนต้องเข้าสังกัดกลุ่มซึ่งตั้งขึ้นโดยสมาชิกที่อยู่ในพื้นที่ใกล้เคียงกัน และมีลักษณะงานเกษตรกรรม โดยสมาชิกจะมีการเลือกประธานกลุ่ม และเลขานุการกลุ่มเป็นผู้ดูแล และเป็นตัวแทนในการติดต่อกับสหกรณ์แทนสมาชิก และเพื่อให้กลุ่มสมาชิกเข้าใจและตระหนักถึงความรับผิดชอบต่อตนเองและส่วนรวม ทางสหกรณ์การเกษตรย่านตาขาวและสหกรณ์การเกษตรเมืองตรัง จะมีการประชุมกลุ่มสมาชิกเป็นประจำ รวมถึงมีการประชุมผู้นำหมู่บ้าน เพื่อเผยแพร่ข้อมูล และทำความเข้าใจกับสมาชิกในเรื่องที่ยังสงสัยอยู่ ลักษณะการติดต่อกับสมาชิกของสหกรณ์แสดงในภาพประกอบ 7 (2) การมีส่วนร่วมของสมาชิก ซึ่งหมายถึงสมาชิกได้มีส่วนร่วมใน

การวางแผนการดำเนินงาน ร่วมตัดสินใจ ร่วมแก้ปัญหา ร่วมรับผิดชอบและร่วมรับประโยชน์ ในการกำหนดนโยบาย กำหนดแนวทางปฏิบัติงาน และการมีส่วนร่วมของสมาชิกในแต่ละลักษณะการดำเนินงานของสหกรณ์ ทั้งนี้นโยบายการดำเนินงานนั้นถูกกำหนดโดยคณะกรรมการดำเนินการฯ โดยมีผู้จัดการสหกรณ์เป็นผู้นำนโยบายไปปฏิบัติ สมาชิกสหกรณ์สามารถมีส่วนร่วมโดยการเสนอความคิดเห็นผ่านทางคณะกรรมการดำเนินการฯ หรือผ่านที่ประชุมใหญ่ ดังนั้นในทางปฏิบัติสมาชิกจึงมีส่วนร่วมในการกำหนดนโยบายและแนวทางปฏิบัติงานของสหกรณ์ค่อนข้างน้อย การจะให้สมาชิกมีส่วนร่วมมากขึ้นนั้น สหกรณ์ควรให้ความสำคัญกับกลุ่มสมาชิกให้มากขึ้น โดยควรกระตุ้นให้สมาชิกในกลุ่มมีการประชุมร่วมกันอย่างสม่ำเสมอ เพื่อให้สมาชิกเกิดความคุ้นเคยสนิทสนมแลกเปลี่ยนความคิดเห็นหรือให้ข้อเสนอแนะต่างๆ สรุปนำไปสู่ที่ประชุมใหญ่ ที่สำคัญประธานกลุ่มและเลขานุการกลุ่มจะต้องเป็นผู้ที่มีความสามารถในการประมวลความคิดเห็นและข้อเสนอแนะเหล่านั้นต่อที่ประชุมใหญ่หรือต่อคณะกรรมการดำเนินการฯ เป็นการเพิ่มการมีส่วนร่วมของสมาชิกต่อไปได้ (3) การดำเนินงานของสหกรณ์ สหกรณ์ทั้งสองแห่งมีการกำหนดหลักเกณฑ์และลักษณะการดำเนินงานคล้ายคลึงกัน ได้แก่ **ธุรกิจธนกิจ** ประกอบด้วยการให้เงินกู้ และการรับเงินฝากเงิน โดยสหกรณ์จะนำเงินฝากของสมาชิก ค่าหุ้น และเงินกู้จากธนาคารเพื่อการเกษตรและสหกรณ์การเกษตร (ธกส.) รวมถึงเงินทุนจากกรมส่งเสริมสหกรณ์ มาให้สมาชิกกู้ยืม **ธุรกิจรวมกันซื้อ** สหกรณ์จะจัดหาวัสดุอุปกรณ์การเกษตรที่จำเป็น รวมทั้งสินค้าอื่นๆ มาจำหน่ายให้กับสมาชิก ซึ่งสมาชิกจะได้ซื้อสินค้าในราคาที่ถูกกว่าท้องตลาด และมีคุณภาพ **ธุรกิจรวมกันขาย** ซึ่งดำเนินการเฉพาะสหกรณ์การเกษตรย่านตาขาว สหกรณ์จะเป็นผู้รวบรวมยางพาราของสมาชิกเพื่อจำหน่ายโดยไม่ผ่านพ่อค้าคนกลาง ส่วน **ธุรกิจบริการ** ซึ่งดำเนินการเฉพาะสหกรณ์การเกษตรย่านตาขาวเช่นเดียวกัน สหกรณ์จัดตั้งอำนวยการความสะดวกแก่สมาชิกโดยคิดค่าบริการในอัตราที่เหมาะสม เช่น การบริการขนส่งบริการสถานที่จัดเลี้ยงสัมมนา บริการน้ำดื่มอนามัย เป็นต้น ในส่วนของ **กิจกรรมฝึกอบรมและส่งเสริมอาชีพ** สหกรณ์ได้จัดฝึกอบรมและส่งเสริมอาชีพให้กับสมาชิกบ้างเป็นครั้งคราว แต่ยังไม่มีการปฏิบัติอย่างจริงจังมากนักโดยเฉพาะสหกรณ์การเกษตรเมืองตรัง ซึ่งกิจกรรมฝึกอบรมและส่งเสริมอาชีพควรเป็นกิจกรรมการดำเนินงานที่สำคัญที่สุด เพราะธุรกิจหลักของสหกรณ์ เช่นการให้เงินกู้ การรวบรวมผลผลิต การให้บริการต่างๆ การนำปัจจัยการผลิตมาจำหน่าย ล้วนแล้วแต่เป็นธุรกิจที่รองรับการประกอบอาชีพของสมาชิก ถ้าหากสหกรณ์ให้ความสำคัญกับกิจกรรมฝึกอบรมและส่งเสริมอาชีพและกระตุ้นให้สมาชิกเข้าร่วมในกิจกรรมจะส่งผลให้สมาชิกมีความมั่นใจในการประกอบอาชีพ สหกรณ์ก็จะมีความเข้มแข็งมากขึ้น

สามารถดำเนินธุรกิจได้ครบวงจร จะส่งผลให้สมาชิกสามารถช่วยเหลือตนเองและช่วยเหลือซึ่งกันและกันในหมู่สมาชิก นำไปสู่การพึ่งตนเองได้ในที่สุด

1.2 สรุปผลการศึกษาข้อมูลพื้นฐานของสมาชิก

สมาชิกทั้งสองสหกรณ์ ร้อยละ 55 เป็นเพศชาย มีอายุเฉลี่ย 46 ปี ร้อยละ 76.9 จบการศึกษาระดับประถมศึกษา มีสมาชิกในครัวเรือนเฉลี่ย 4.8 คน มีพื้นที่ถือครองเฉลี่ย 13.2 ไร่ โดยมีพื้นที่ทำการเกษตรเฉลี่ย 11.9 ไร่ และมีจำนวนแรงงานทำการเกษตรในครัวเรือนเฉลี่ย 2.4 คน สำหรับอาชีพหลัก สมาชิกสหกรณ์การเกษตรย่านตาขาวมีอาชีพหลักในการทำสวนยางพารา ร้อยละ 49 และรับจ้างกรีดยาง ร้อยละ 31.3 ส่วนสมาชิกสหกรณ์การเกษตรเมืองตรัง มีอาชีพหลักในการทำสวนยางพารา ร้อยละ 57.9 อาชีพรองทางการเกษตรที่สำคัญของสมาชิกทั้งสองสหกรณ์ คือ เลี้ยงสัตว์ การทำสวนยางพารา และการทำนา (ร้อยละ 16.2 11.5 และ 8.4 ตามลำดับ) โดยร้อยละ 58.6 ไม่ได้ประกอบอาชีพรองทางการเกษตร และมากกว่าร้อยละ 74.8 ของสมาชิกไม่ได้ประกอบอาชีพเสริมนอกการเกษตร การที่อาชีพหลักและอาชีพรองคือการทำการเกษตรเป็นสำคัญ สมาชิกจึงจำเป็นต้องมีอุปกรณ์การเกษตรเพื่ออำนวยความสะดวกในการผลิต พบว่าสมาชิกร้อยละ 38.2 และ 39.2 มีเครื่องสูบน้ำและจักรรีดยาง มีเพียงร้อยละ 12.6 มีโรงเก็บยางพารา เพราะสมาชิกส่วนมากเป็นเกษตรกรรายย่อยนิยมขายยางพาราวันต่อวัน และนิยมขายน้ำยางสดมากกว่าทำเป็นยางแผ่น สำหรับอุปกรณ์รับข้าวสารและขนส่ง พบว่าทุกครัวเรือนมีโทรทัศน์ ส่วนอุปกรณ์ขนส่งที่สำคัญคือรถจักรยานยนต์ (ร้อยละ 93.7) การสมัครเป็นสมาชิก ร้อยละ 79.6 สมัครเป็นสมาชิกด้วยตนเอง ส่วนความคาดหวังในการสมัครเป็นสมาชิก ร้อยละ 99 ตอบว่าเพื่อต้องการกู้เงิน และร้อยละ 70 ต้องการซื้อวัสดุอุปกรณ์การเกษตรราคาถูกจากสหกรณ์ จะเห็นได้ว่าสมาชิกเกือบทั้งหมดเป็นสมาชิกสหกรณ์เพียงเพื่อต้องการใช้เงินกู้ดอกเบี้ยต่ำจากสหกรณ์ซึ่งผิดวัตถุประสงค์หลักของการจัดตั้งสหกรณ์ ทำให้สหกรณ์การเกษตรยังไม่สามารถดำเนินงานให้เป็นไปตามอุดมการณ์ และหลักการของสหกรณ์ได้อย่างแท้จริง

1.3 สรุปผลการศึกษาปัจจัยกายภาพและเศรษฐกิจสังคม ความสัมพันธ์ระหว่างปัจจัยกายภาพและเศรษฐกิจสังคมกับการมีส่วนในการดำเนินงาน และการร่วมรับประโยชน์ในแต่ละลักษณะการดำเนินงานของสหกรณ์การเกษตร

1.3.1 ปัจจัยด้านกายภาพและเศรษฐกิจสังคม สมาชิกสหกรณ์การเกษตรย่านตาขาว มีระยะทางจากบ้านถึงที่ทำการสหกรณ์เฉลี่ย 4.3 กิโลเมตร มีระยะเวลาการเป็นสมาชิกเฉลี่ย 7.3 ปี ส่วนสมาชิกสหกรณ์การเกษตรเมืองตรัง มีระยะทางจากบ้านถึงที่ทำการสหกรณ์ เฉลี่ย 10.3 กิโลเมตร มีระยะเวลาการเป็นสมาชิกเฉลี่ย 10.2 ปี ทำให้มีมูลค่าหุ้นถือเป็นเงินสะสมเฉลี่ย 25,236.7 บาท มากกว่ามูลค่าหุ้นเฉลี่ยของสมาชิกสหกรณ์การ

เกษตรกรย่านตาขาว ซึ่งมีมูลค่าหุ้นเฉลี่ย 21,162 บาท และพบว่าร้อยละ 68.4 ของสมาชิกสหกรณ์การเกษตรเมืองตรังมีเงินฝาก แต่จะมีการฝากกับธนาคารมากกว่าฝากไว้กับสหกรณ์ ซึ่งส่วนใหญ่จะมีเงินฝากที่ไม่เกิน 10,000 บาท ส่วนสมาชิกสหกรณ์การเกษตรย่านตาขาว มีเพียงร้อยละ 26 ที่มีเงินฝากโดยจะมีการฝากทั้งที่ธนาคารและที่สหกรณ์ แต่มีถึงร้อยละ 92.7 ที่มีหนี้สินกับสหกรณ์ โดยสมาชิกสหกรณ์การเกษตรย่านตาขาวมีหนี้สินค้างชำระกับสหกรณ์เฉลี่ย 84,324.7 บาท สูงกว่าสมาชิกสหกรณ์การเกษตรเมืองตรัง ซึ่งมีจำนวนหนี้สินค้างชำระเฉลี่ย 44,601.3 บาท โดยมีเพียงร้อยละ 61.1 ที่มีหนี้สินกับสหกรณ์ ทั้งนี้เพราะสมาชิกสหกรณ์การเกษตรย่านตาขาวมีรายได้สุทธิเฉลี่ยจากการทำการเกษตร 58,851.9 บาท ซึ่งน้อยกว่าสมาชิกสหกรณ์การเกษตรเมืองตรัง ที่มีรายได้สุทธิเฉลี่ยจากการทำการเกษตรถึง 77,031.4 บาท แต่ก็มีค่าใช้จ่ายของครัวเรือนสูงกว่าสมาชิกสหกรณ์การเกษตรย่านตาขาว อย่างไรก็ตามพบว่าสมาชิกทั้งสองแห่งมีรายได้เหนือค่าใช้จ่าย โดยสมาชิกสหกรณ์การเกษตรย่านตาขาวมีรายได้เหนือค่าใช้จ่ายเฉลี่ย 75,260.6 บาท ซึ่งน้อยกว่าสมาชิกสหกรณ์การเกษตรเมืองตรังที่มีรายได้เหนือค่าใช้จ่ายเฉลี่ย 86,083.7 บาท แสดงให้เห็นว่าสมาชิกมีความสามารถในการชำระหนี้สินให้กับสหกรณ์ได้อย่างแน่นอน และยังเป็นการบ่งบอกได้ว่าสมาชิกสหกรณ์ทั้งสองแห่งมีความสามารถในการพึ่งตนเองได้พอสมควร

เมื่อนำตัวแปรปัจจัยกายภาพและเศรษฐกิจสังคมของสมาชิกทั้งสองสหกรณ์มาเปรียบเทียบกัน พบว่า ตัวแปรรายได้ทั้งหมดของครัวเรือน ค่าใช้จ่ายในครัวเรือน และจำนวนเงินฝากและมูลค่าหุ้น มีความแตกต่างกันอย่างมีนัยสำคัญทางสถิติ ($p \leq .05$) และตัวแปรหนี้สินค้างชำระ ระยะทางจากบ้านถึงที่ทำการสหกรณ์ มีความแตกต่างกันอย่างมีนัยสำคัญทางสถิติ ($p \leq .01$)) โดยสมาชิกสหกรณ์การเกษตรย่านตาขาวมีหนี้สินค้างชำระเพียงตัวแปรเดียวที่มากกว่าสมาชิกสหกรณ์การเกษตรเมืองตรัง ในขณะที่ค่าใช้จ่ายในครัวเรือน จำนวนเงินฝากและมูลค่าหุ้น รวมทั้งระยะทางจากบ้านถึงที่ทำการสหกรณ์น้อยกว่าสมาชิกสหกรณ์การเกษตรเมืองตรัง ส่วนตัวแปรรายได้สุทธิจากการทำการเกษตร และระยะเวลาการเป็นสมาชิก ไม่มีความแตกต่างกันอย่างมีนัยสำคัญทางสถิติ

1.3.2 การมีส่วนร่วมในแต่ละลักษณะการดำเนินงานของสมาชิกสหกรณ์

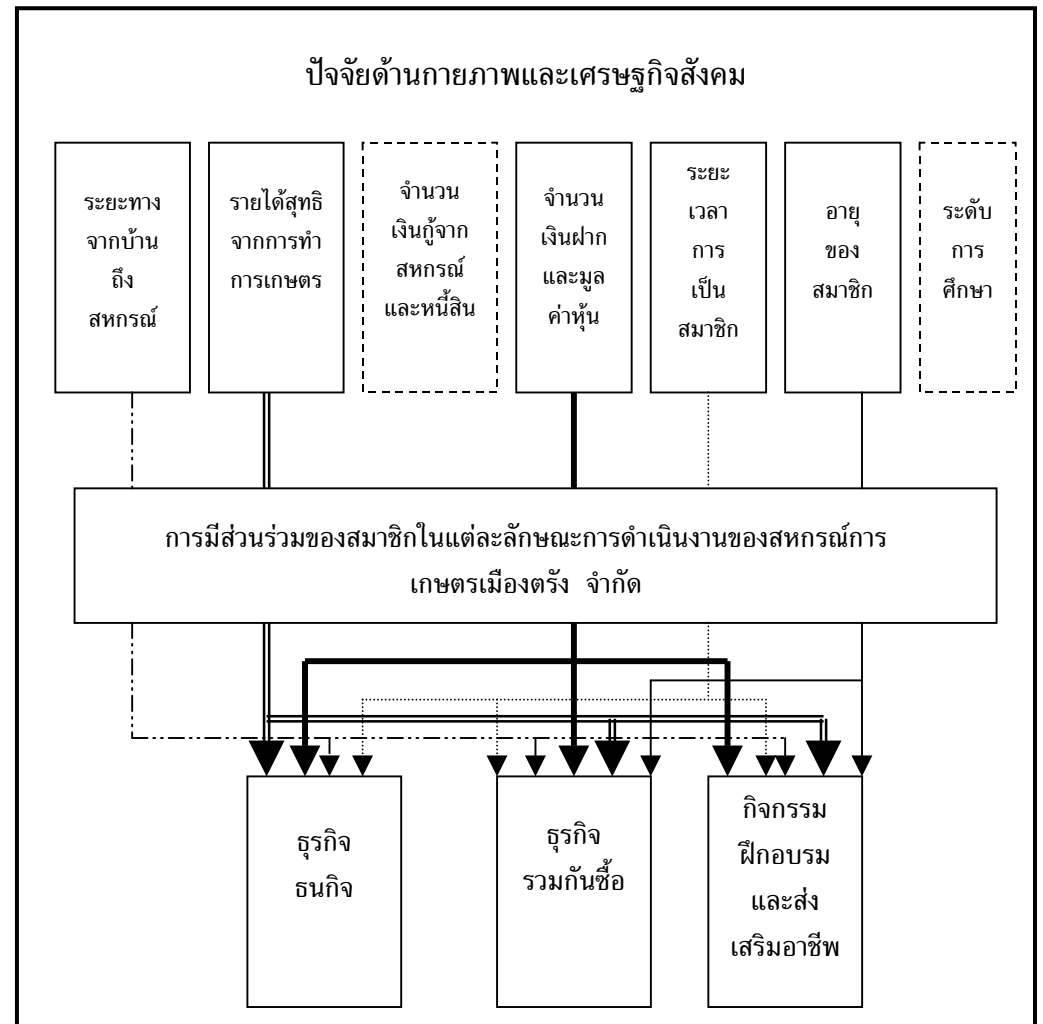
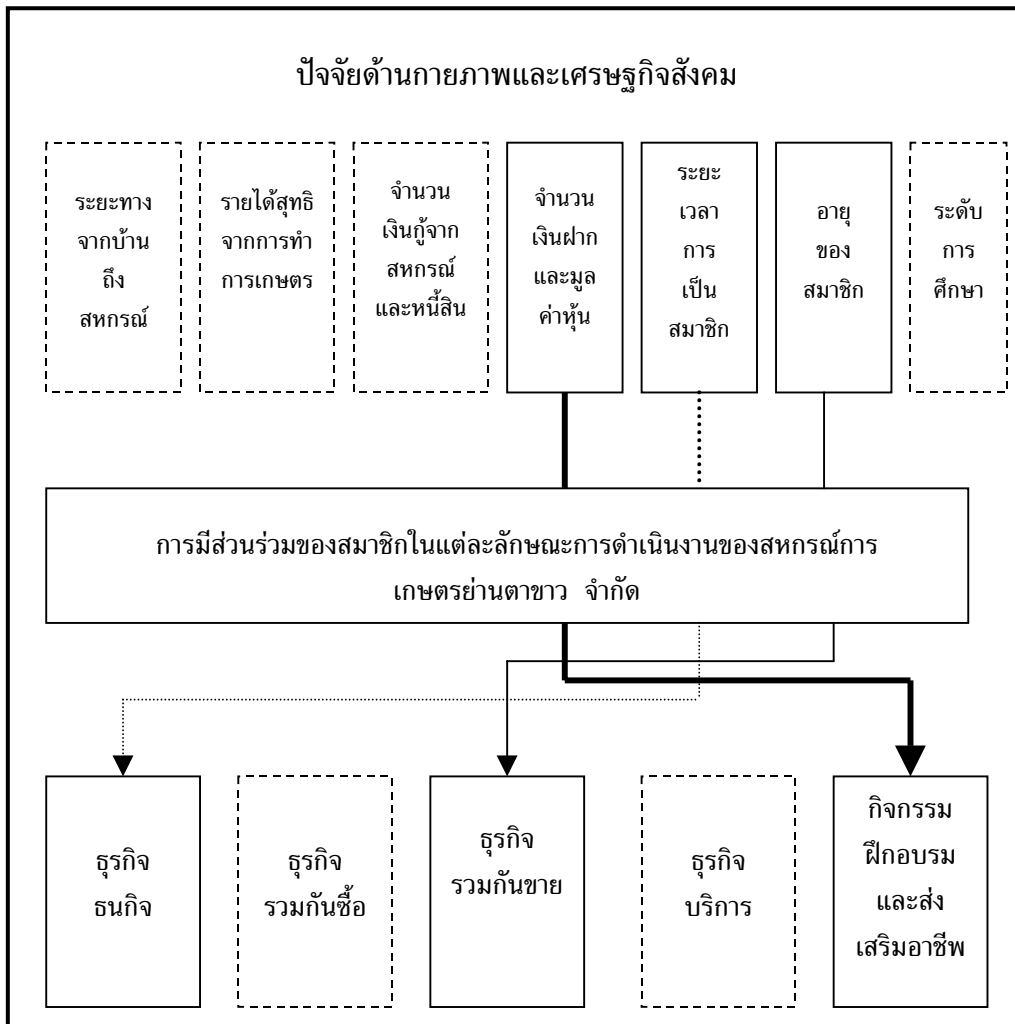
พบว่าสมาชิกสหกรณ์การเกษตรย่านตาขาว ซึ่งเป็นสหกรณ์ที่มีการดำเนินงานแบบครบวงจร มีค่าเฉลี่ยระดับการมีส่วนร่วมในการดำเนินงานกับสหกรณ์สูงกว่าสมาชิกสหกรณ์การเกษตรเมืองตรังซึ่งมีการดำเนินงานไม่ครบวงจรในทุกรายละเอียดและทุกลักษณะการดำเนินงาน โดยสมาชิกสหกรณ์การเกษตรย่านตาขาว มีค่าเฉลี่ยการมีส่วนร่วมในธุรกิจจวนกิจ ธุรกิจรวมกันซื้อ และกิจกรรมฝึกอบรมและส่งเสริมอาชีพ = 2.7 2.6 และ 2.6 ตามลำดับ ในขณะที่

สมาชิกสหกรณ์การเกษตรเมืองตรัง มีค่าเฉลี่ยการมีส่วนร่วม = 2.4 2.2 และ 2.0 ตามลำดับ แตกต่างกันอย่างมีนัยสำคัญยิ่งทางสถิติ ($p \leq .01$) จึงสรุปได้ว่าการดำเนินงานของสหกรณ์จะประสบผลสำเร็จมากน้อยแค่ไหนขึ้นอยู่กับระดับการมีส่วนร่วมในการดำเนินงานของสมาชิกเป็นสำคัญ

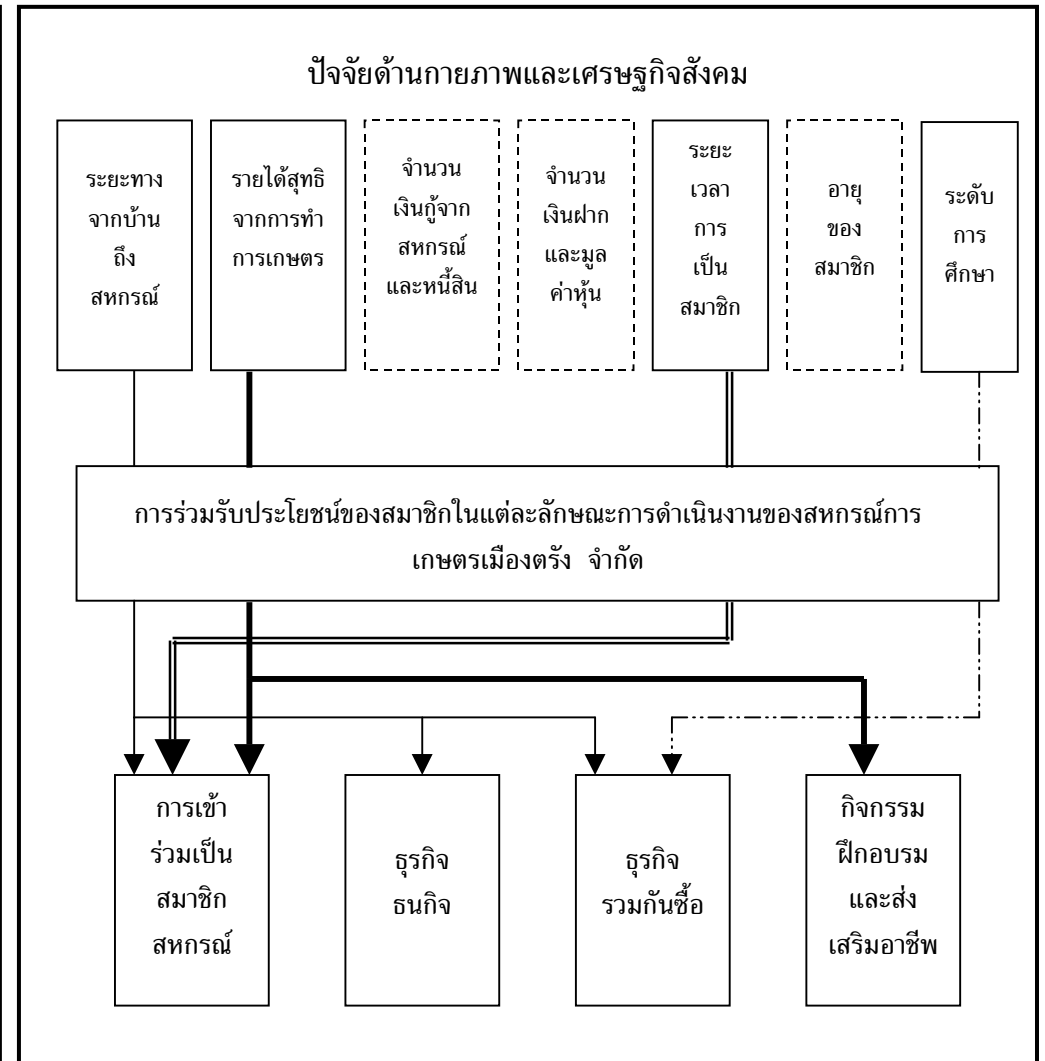
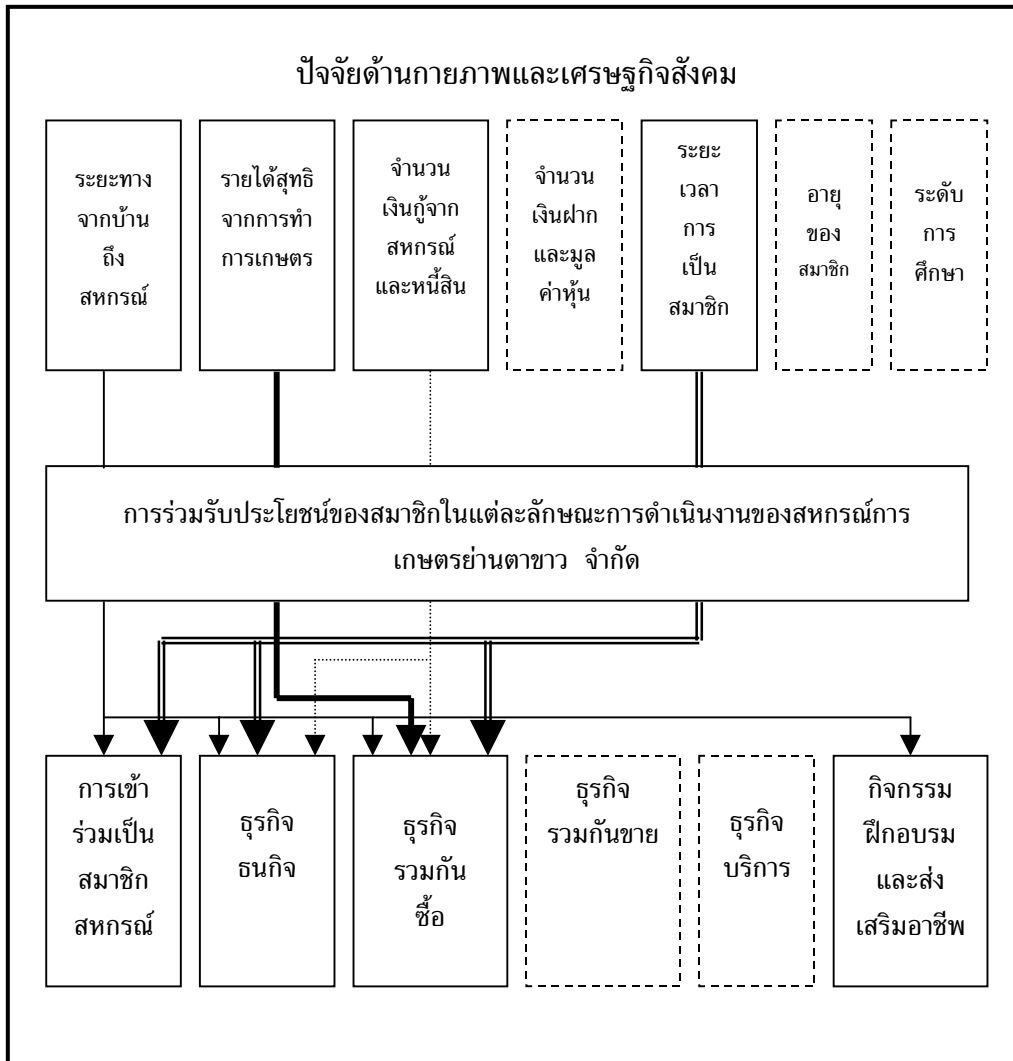
1.3.3 การร่วมรับประโยชน์ของสมาชิกในการดำเนินงานของสหกรณ์
ทั้งสองสหกรณ์ได้ค่าเฉลี่ยรวมการร่วมรับประโยชน์จากการเข้าร่วมเป็นสมาชิกสหกรณ์เท่ากัน คือ $\bar{X} = 2.6$ ส่วนค่าเฉลี่ยรวมการร่วมรับประโยชน์จากธุรกิจธกษ. สมาชิกสหกรณ์การเกษตรย่านตาขาวได้รับประโยชน์ในระดับน้อยกว่าสมาชิกสหกรณ์การเกษตรเมืองตรัง อย่างมีนัยสำคัญยิ่งทางสถิติ ($p \leq .01$) ทั้งนี้อาจเป็นเพราะว่าสมาชิก สหกรณ์การเกษตรเมืองตรังมีระยะเวลาการเป็นสมาชิกที่ยาวนานกว่าและมีมูลค่าหุ้นใน สหกรณ์ที่มากกว่า ทำให้สมาชิกได้รับประโยชน์จากธุรกิจธกษ.มากกว่า เช่นเดียวกับค่าเฉลี่ยรวมการร่วมรับประโยชน์จากธุรกิจรวมกันชื่อนั้นสมาชิกสหกรณ์การเกษตรย่านตาขาวได้รับประโยชน์ในระดับน้อยกว่าสมาชิกสหกรณ์การเกษตรเมืองตรัง ทั้งนี้อาจเป็นเพราะสมาชิก สหกรณ์การเกษตรเมืองตรังมีอาชีพรองทางการเกษตรที่หลากหลายกว่า ทำให้ต้องใช้วัสดุอุปกรณ์ และเครื่องจักรทางการเกษตรในปริมาณที่มากตามมา ทำให้สหกรณ์การเกษตรเมืองตรังมีการจำหน่ายวัสดุการเกษตร เครื่องจักรในธุรกิจรวมกันชื่อนี้มีมูลค่ามากกว่า สหกรณ์การเกษตรย่านตาขาว แต่แตกต่างกันอย่างไม่มีนัยสำคัญทางสถิติ ในส่วนของกิจกรรมฝึกอบรมและส่งเสริมอาชีพกลับพบว่าสมาชิกสหกรณ์การเกษตรย่านตาขาวได้รับประโยชน์ในธุรกิจนี้มากกว่าสมาชิกสหกรณ์การเกษตรเมืองตรัง เป็นการชี้ให้เห็นว่าถึงแม้สมาชิกสหกรณ์การเกษตรเมืองตรังจะได้รับประโยชน์จากธุรกิจธกษ. และธุรกิจรวมกันชื่อนี้มากกว่าสมาชิกสหกรณ์การเกษตรย่านตาขาว กระนั้นก็ยังไม่สามารถดำเนินงานในธุรกิจได้ครบวงจร ดังนั้นการที่สหกรณ์การเกษตรเมืองตรังจะดำเนินธุรกิจให้ครบวงจรได้ ควรต้องเน้นและให้ความสนใจในการจัดกิจกรรมฝึกอบรมและส่งเสริมอาชีพให้มากขึ้นและควรฝึกอบรมตามความต้องการของสมาชิกหรือกลุ่มสมาชิกอย่างแท้จริง ทั้งนี้ควรใส่ใจในการรวมกลุ่มของสมาชิกเพื่อการประกอบอาชีพเสริม โดยมีการสนับสนุนด้านความรู้ วัสดุอุปกรณ์ และวางแผนการตลาดให้เป็นรูปแบบและครบวงจร เพื่อให้กลุ่มสมาชิกจะได้รับประโยชน์จากกิจกรรมนี้เพิ่มขึ้น อันจะทำให้กลุ่มสมาชิกเข้มแข็งขึ้น มีการช่วยเหลือซึ่งกันและกันได้มากขึ้น นำไปสู่การรวมกลุ่มช่วยเหลือกันในการดำเนินธุรกิจรวมกันขายและธุรกิจบริการได้

1.3.4 ความสัมพันธ์ระหว่างปัจจัยกายภาพและเศรษฐกิจสังคม กับการมีส่วนร่วมของสมาชิกในแต่ละลักษณะการดำเนินงานของสหกรณ์ พบว่าตัวแปรกายภาพและเศรษฐกิจสังคม คือ จำนวนเงินฝากและมูลค่าหุ้น ระยะเวลาการเป็นสมาชิก และอายุของสมาชิก มีความสัมพันธ์อย่างมีนัยสำคัญยิ่งทางสถิติ ($p \leq .01$) กับการมีส่วนร่วมของสมาชิกสหกรณ์การเกษตรย่านตาขาว ในกิจกรรมฝึกอบรมและส่งเสริมอาชีพ ธุรกิจธนกิจ ธุรกิจรวมกันชาย ตามลำดับ ส่วนสมาชิกสหกรณ์การเกษตรเมืองตรัง ตัวแปร ระยะทางจากบ้านถึงสหกรณ์ รายได้สุทธิจากการทำการเกษตร จำนวนเงินฝากและมูลค่าหุ้น ระยะเวลาการเป็นสมาชิก และอายุของสมาชิก มีความสัมพันธ์อย่างมีนัยสำคัญยิ่งทางสถิติ ($p \leq .001$) กับการมีส่วนร่วมในทุกธุรกิจการดำเนินงานของสหกรณ์ โดยสามารถสรุปความสัมพันธ์ได้ดังภาพประกอบ 10

1.3.5 ความสัมพันธ์ระหว่างปัจจัยกายภาพและเศรษฐกิจสังคม กับการร่วมรับประโยชน์ในแต่ละลักษณะการดำเนินงานของสหกรณ์ พบว่าตัวแปรกายภาพและเศรษฐกิจสังคม ได้แก่ ระยะทางจากบ้านถึงสหกรณ์ รายได้สุทธิจากการทำการเกษตร จำนวนเงินกู้จากสหกรณ์และหนี้สิน มีความสัมพันธ์อย่างมีนัยสำคัญยิ่งทางสถิติ ($p \leq .01$) กับการร่วมรับประโยชน์ของสมาชิกสหกรณ์การเกษตรย่านตาขาว และระยะเวลาการเป็นสมาชิก มีความสัมพันธ์อย่างมีนัยสำคัญยิ่งทางสถิติ ($p \leq .001$) กับการร่วมรับประโยชน์ในแต่ละลักษณะการดำเนินงานของสหกรณ์ ส่วนสมาชิกสหกรณ์การเกษตรเมืองตรัง มีตัวแปรคือ ระยะทางจากบ้านถึงสหกรณ์ รายได้สุทธิจากการทำการเกษตร ระยะเวลาการเป็นสมาชิก และระดับการศึกษา มีความสัมพันธ์อย่างมีนัยสำคัญยิ่งทางสถิติ ($p \leq .01$) และ ($p \leq .001$) กับการร่วมรับประโยชน์ในแต่ละลักษณะการดำเนินงานของสหกรณ์ โดยสามารถสรุปความสัมพันธ์ได้ดังภาพประกอบ 11



ภาพประกอบ 10 สรุปความสัมพันธ์ระหว่างปัจจัยด้านกายภาพและเศรษฐกิจสังคม กับการมีส่วนร่วมของสมาชิกในแต่ละลักษณะการดำเนินงานของสมาชิกสหกรณ์การเกษตรย่านตาขาว และสมาชิกสหกรณ์การเกษตรเมืองตรัง



ภาพประกอบ 11 สรุปความสัมพันธ์ระหว่างปัจจัยด้านกายภาพและเศรษฐกิจสังคม กับการร่วมรับประโยชน์ของสมาชิกในแต่ละลักษณะการดำเนินงานของสมาชิกสหกรณ์การเกษตรย่านตาขาว และสมาชิกสหกรณ์การเกษตรเมืองตรัง

1.4 สรุปผลการศึกษาปัจจัยทางจิตวิทยาด้านความคิดเห็น และเปรียบเทียบระดับความคิดเห็นของสมาชิกที่มีต่อการดำเนินงานของสหกรณ์

สรุปค่าเฉลี่ยรวมความคิดเห็นของสมาชิกที่มีต่อการดำเนินงานของสหกรณ์พบว่า สมาชิกสหกรณ์การเกษตรย่านตาขาวมีระดับความคิดเห็นเห็นด้วยปานกลางค่อนข้างไปทางมาก ในทุกด้านโดยมีค่าเฉลี่ยรวม $\bar{X}=3.1$ ส่วนสมาชิกสหกรณ์การเกษตรเมืองตรัง มีความคิดเห็นเห็นด้วยระดับปานกลางในทุกด้าน โดยมีค่าเฉลี่ยรวม $\bar{X}=2.9$ และเมื่อศึกษาเปรียบเทียบความแตกต่างค่าเฉลี่ยรวมระดับความคิดเห็นของสมาชิกทั้งสองสหกรณ์ พบว่า สมาชิกสหกรณ์การเกษตรย่านตาขาวให้ค่าเฉลี่ยความคิดเห็นสูงกว่าสมาชิกสหกรณ์การเกษตรเมืองตรังในความคิดเห็นการดำเนินงานธุรกิจธกษกิจ ธุรกิจรวมกันซื้อ และกิจกรรมฝึกอบรมและส่งเสริมอาชีพ แตกต่างกันอย่างมีนัยสำคัญยิ่งทางสถิติ ($p \leq .01$) แต่สมาชิกสหกรณ์การเกษตรเมืองตรังให้ค่าเฉลี่ยความคิดเห็นสูงกว่าสมาชิกสหกรณ์การเกษตรย่านตาขาวในความคิดเห็นที่มีต่อหลักการและบทบาทการดำเนินงานของสหกรณ์ แตกต่างกันอย่างมีนัยสำคัญยิ่งทางสถิติ ($p \leq .01$)

1.5 ปัญหาและข้อเสนอแนะของสมาชิกในการดำเนินงานสหกรณ์การเกษตร

1.5.1 สมาชิกสหกรณ์ได้ระบุปัญหาในการดำเนินงานของสหกรณ์ ดังนี้ (1) การส่งคืนเงินไม่ทันตามกำหนดหรือไม่สามารถส่งชำระเงินคืนได้ จะมีการปรับเงินเพิ่มจากร้อยละ 10 เป็นร้อยละ 13 ต่อปี ทำให้มีปัญหาในการส่งคืนเงินต้นและดอกเบี้ยเพิ่มขึ้น (2) การนำเงินกู้ไปใช้ผิดวัตถุประสงค์ (3) สหกรณ์ปล่อยเงินกู้ตามหลักทรัพย์ค้ำประกัน (4) ปัญหาระยะทางจากบ้านอยู่ไกลจากสหกรณ์ และสมาชิกคิดว่าสหกรณ์ยังไม่ได้มาตรฐานเมื่อเทียบกับธนาคาร ทำให้สมาชิกไม่ฝากเงินกับสหกรณ์ (5) ปัญหาในการการซื้อสินค้าจากสหกรณ์ คือ บ้านอยู่ไกลจากสหกรณ์ สมาชิกจึงซื้อสินค้าจากสหกรณ์เฉพาะสินค้าที่หาซื้อไม่ได้หรือเป็นสินค้าที่ขายถูกกว่าท้องตลาดเท่านั้น (6) ปัญหาในธุรกิจรวมกันขาย คือ สหกรณ์มีขั้นตอนที่ค่อนข้างยุ่งยาก สมาชิกต้องรอคิวในการขายยางพารา นอกจากนี้สหกรณ์มีการจัดมาตรฐานและยางพาราจะต้องมีคุณภาพเท่านั้นสหกรณ์จึงจะรับซื้อ ซึ่งแตกต่างกับพ่อค้าที่จะรับซื้ออย่างทุกประเภท และจุดรับซื้อของสหกรณ์มีน้อย อยู่ไกลจากแหล่งผลิต (7) ปัญหาในธุรกิจบริการ สหกรณ์ยังไม่สามารถบริการแก่สมาชิกได้อย่างทั่วถึงครอบคลุมพื้นที่ (8) สำหรับกิจกรรมฝึกอบรมและส่งเสริมอาชีพ ปัญหา คือ การอบรมและส่งเสริมอาชีพที่สหกรณ์จัดมักซ้ำกับหน่วยงานราชการอื่น ๆ ใช้เวลานานและไม่ได้ส่งเสริมอาชีพตามความต้องการของสมาชิก สมาชิกจึงขาดความสนใจและเข้าร่วมในกิจกรรมน้อย

1.5.2 ข้อเสนอแนะของสมาชิกในการดำเนินงานของสหกรณ์ คือ (1) สหกรณ์ควรเพิ่มระยะเวลาการส่งคืนเงินกู้ให้ยาวขึ้นยาว (2) ควรมีการประเมินราคาที่ดินที่ใช้เป็นหลักทรัพย์

ในการขอกู้เงินตามสภาพปัจจุบันไม่ควรอิงราคาจากสำนักงานที่ดินจังหวัด (3) สหกรณ์ควรเพิ่มอัตราดอกเบี้ยเงินฝากและควรมีการประชาสัมพันธ์อย่างต่อเนื่องให้สมาชิกนำเงินมาฝากกับสหกรณ์ (4) ในธุรกิจรวมกันซื้อ สมาชิกเสนอแนะให้สหกรณ์เปิดร้านค้าย่อยในหมู่บ้านเพื่ออำนวยความสะดวกแก่สมาชิก (5) ในธุรกิจรวมกันขาย สมาชิกอยากให้สหกรณ์เพิ่มจุดรับซื้ออย่างพาราให้ทั่วถึงและรับซื้ออย่างพาราคุณภาพต่ำ พร้อมทั้งรับซื้อสินค้าชนิดอื่นๆ ด้วย (6) ในธุรกิจบริการ สมาชิกเสนอแนะให้ขยายการบริการให้ทั่วถึง (7) สำหรับกิจกรรมฝึกอบรมและส่งเสริมอาชีพ สมาชิกได้เสนอแนะให้สหกรณ์จัดการส่งเสริมอาชีพเป็นกลุ่มในเรื่องที่สมาชิกสนใจจริงๆ โดยการประสานงานกับส่วนราชการต่างๆ เข้ามาช่วยในการฝึกอบรมและส่งเสริมอาชีพให้กับสมาชิกตามความต้องการของสมาชิกให้มากขึ้น

และสมาชิกระบุว่า การที่สหกรณ์จะประสบความสำเร็จได้ สหกรณ์ต้องมีหลักการบริหารที่ดี ผู้บริหารและคณะกรรมการดำเนินการฯ ต้องมีความรู้ความสามารถ ชยัน และซื่อสัตย์ มีความรับผิดชอบ เข้าใจหลักการทำงาน เคารพกฎระเบียบ และสมาชิกทุกคนต้องมีส่วนร่วม มีการรวมกลุ่มกันทำงาน เป็นต้น ส่วนสหกรณ์ที่ไม่ประสบความสำเร็จนั้นสมาชิกระบุว่า เพราะการไม่ลงรอยกันของคณะกรรมการดำเนินการฯ มีเจ้าหน้าที่ไม่เพียงพอ สมาชิกขาดความร่วมมือ การทำตามนโยบายของภาครัฐมากเกินไป และการขาดความเชื่อมั่นของสมาชิกต่อสหกรณ์ เป็นต้น

2. ข้อเสนอแนะ

2.1 ข้อเสนอแนะจากผลการศึกษา

2.1.1 สหกรณ์ควรมีการตรวจสอบคุณสมบัติของผู้ที่จะสมัครเป็นสมาชิกสหกรณ์ให้เข้มงวดขึ้น เพื่อจะได้สมาชิกที่มีคุณสมบัติถูกต้องตามข้อบังคับ โดยกีดกันผู้ที่สมัครเป็นสมาชิกเพียงมุ่งหวังผลประโยชน์ในการกู้เงินดอกเบี้ยต่ำเพียงอย่างเดียว อันจะทำให้การดำเนินงานของสหกรณ์ไม่บรรลุผลตามอุดมการณ์และหลักการสหกรณ์

2.1.2 สหกรณ์ควรมีการให้ความรู้และสร้างความเข้าใจแก่สมาชิกเกี่ยวกับอุดมการณ์ หลักการของสหกรณ์ให้มากกว่าที่เป็นอยู่ ให้สมาชิกมีความเข้าใจและความรับผิดชอบในบทบาทหน้าที่ที่ตนพึงปฏิบัติในฐานะสมาชิกของสหกรณ์ รวมทั้งให้เกิดความรู้สึกว่าตนเป็นเจ้าของและเป็นส่วนหนึ่งของสหกรณ์ สมาชิกจึงจะเกิดความร่วมมือร่วมใจในการที่จะเข้ามามีส่วนร่วมดำเนินงานกับสหกรณ์อย่างเต็มที่ ซึ่งเป็นสิ่งสำคัญที่สุดที่จะทำให้สหกรณ์ดำเนินงานประสบผลสำเร็จและมีความเข้มแข็งขึ้นได้

2.1.3 ตามข้อบังคับของสหกรณ์การเกษตร กำหนดให้สมาชิกทุกคนต้องเข้าสังกัดกลุ่มสมาชิก โดยมีการเลือกตั้งประธานกลุ่มเป็นตัวแทนในการติดต่อระหว่างสหกรณ์กับ

สมาชิก ดังนั้นสหกรณ์จึงควรเป็นแกนกลางในการจัดให้แต่ละกลุ่มสมาชิกมีการติดต่อประสานงานเพื่อแลกเปลี่ยนความคิดเห็นซึ่งกันและกัน และสรุปผลความคิดเห็นของกลุ่มนำเข้าสู่ที่ประชุมใหญ่ อันเป็นแนวทางหนึ่งในการเพิ่มการมีส่วนร่วมของสมาชิกทำให้สหกรณ์สามารถบริหารงานตามความต้องการของสมาชิกได้ นอกจากนี้สหกรณ์อาจจูงใจให้กลุ่มสมาชิกมีการแข่งขันกันในการแข่งขันสร้างสรรค์ มีการประกวดและให้รางวัลแก่กลุ่มสมาชิกที่มีผลงานดีเด่น ซึ่งน่าจะเป็นอีกแนวทางหนึ่งที่จะช่วยส่งเสริมให้สมาชิกเข้าใจและตระหนักถึงความรับผิดชอบของตนเองที่มีต่อกลุ่มและต่อสหกรณ์ และควรให้ความสำคัญแก่กลุ่มสมาชิกให้มากขึ้น โดยการสนับสนุนประธานกลุ่มให้มีความสามารถในการเป็นตัวแทนกลุ่มนำเสนอความต้องการในการส่งเสริมอาชีพ และความต้องการอื่นๆของกลุ่มต่อสหกรณ์

2.1.4 จากการศึกษาพบว่า สมาชิกมีส่วนร่วมในกิจกรรมฝึกอบรมและส่งเสริมอาชีพอยู่ในระดับน้อย ดังนั้นสหกรณ์การเกษตรควรให้ความสำคัญกับการจัดฝึกอบรมและส่งเสริมอาชีพให้กับสมาชิก ทั้งนี้ในการจัดฝึกอบรมและส่งเสริมอาชีพควรมีการศึกษาหาความต้องการ (need assessment) ก่อนการฝึกอบรมตามกลุ่มอาชีพ โดยสหกรณ์ทำหน้าที่เป็นผู้ประสานงานกับหน่วยราชการที่มีหน้าที่ในการแนะนำส่งเสริมอาชีพแก่เกษตรกรให้ดำเนินการฝึกอบรมตามความต้องการของกลุ่มอาชีพนั้นๆ เพื่อสมาชิกจะได้เข้ามามีส่วนร่วมในการนำความรู้ไปปรับปรุงในการประกอบอาชีพตามความถนัดของตน เป็นการสร้างรายได้ให้ครอบครัว ในขณะที่เดียวกันสหกรณ์ควรเป็นแกนนำในการกระตุ้นให้กลุ่มสมาชิกเข้ามีส่วนร่วมในการผลิตสินค้าร่วมกันตามกลุ่มอาชีพที่ได้รับการส่งเสริมเพื่อสมาชิกจะได้มีส่วนร่วมในการทำธุรกิจและร่วมกิจกรรมกับสหกรณ์มากขึ้น อันเป็นแนวทางสำคัญที่จะทำให้สหกรณ์สามารถดำเนินงานได้อย่างต่อเนื่องครบวงจร

2.1.5 จากการศึกษาพบว่า สมาชิกสหกรณ์การเกษตรเมืองตรังได้รับประโยชน์จากธุรกิจธนกิจและธุรกิจรวมกันซื้อ มากกว่าสมาชิกสหกรณ์การเกษตรย่านตาขาวซึ่งมีการดำเนินงานครบวงจร แต่ได้รับประโยชน์จากกิจกรรมฝึกอบรมและส่งเสริมอาชีพน้อยกว่า ดังนั้นการที่สหกรณ์การเกษตรเมืองตรังจะดำเนินการครบวงจรได้ควรต้องเน้นและให้ความสนใจในการจัดกิจกรรมฝึกอบรมและส่งเสริมอาชีพให้มากขึ้นและควรฝึกอบรมตามความต้องการของสมาชิกหรือกลุ่มสมาชิกอย่างแท้จริง ทั้งนี้ควรใส่ใจในการรวมกลุ่มของสมาชิกเพื่อการประกอบอาชีพเสริม โดยมีการสนับสนุนด้านความรู้ วัสดุอุปกรณ์ และวางแผนการตลาดให้เป็นรูปแบบและครบวงจร เพื่อให้กลุ่มสมาชิกจะได้รับประโยชน์จากกิจกรรมนี้เพิ่มขึ้น อันจะทำให้กลุ่มสมาชิกเข้มแข็งขึ้น มีการช่วยเหลือซึ่งกันและกันได้มากขึ้น นำไปสู่การรวมกลุ่มช่วยเหลือกันในการดำเนินธุรกิจรวมกันขายและธุรกิจบริการกับสหกรณ์ได้ครบวงจร

2.1.6 ในการรวบรวมผลผลิตของสมาชิกในธุรกิจรวมกันขายของสหกรณ์การเกษตรย่านตาขาว สหกรณ์ควรเพิ่มจุดรับซื้ออย่างพาราให้ครอบคลุมพื้นที่และทั่วถึงมากขึ้น พร้อมทั้งมีการประชาสัมพันธ์ แนะนำส่งเสริมให้สมาชิกผลิตสินค้าให้มีคุณภาพและได้มาตรฐาน รวมทั้งประชาสัมพันธ์ถึงผลประโยชน์ที่สมาชิกจะได้รับจากการเข้าร่วมในธุรกิจรวมกันขาย เพื่อเป็นการจูงใจให้สมาชิกเข้าร่วมในธุรกิจนี้มากขึ้น อันจะนำไปสู่การรวมกลุ่มกันขายสินค้าเพื่อสร้างอำนาจการต่อรอง การช่วยเหลือซึ่งกันและกัน และการพึ่งตนเองได้ในที่สุด และเมื่อสมาชิกมีความเข้มแข็งก็จะทำให้ชุมชนท้องถิ่นนั้นมีความเข้มแข็งตามมา

2.2 ข้อเสนอแนะอื่น ๆ

2.2.1 สำนักงานสหกรณ์จังหวัด สำนักงานสหกรณ์อำเภอ ควรมีบทบาทสำคัญในการเชื่อมประสานระหว่างสหกรณ์กับส่วนราชการและองค์กรอื่น ๆ ที่เกี่ยวข้องที่มีหน้าที่ในการส่งเสริมและพัฒนาอาชีพแก่เกษตรกร เพื่อขอความช่วยเหลือในการฝึกอบรมและส่งเสริมอาชีพตามความต้องการของกลุ่มเกษตรกร เนื่องจากสหกรณ์เองมีศักยภาพไม่เพียงพอในการจัดฝึกอบรมและส่งเสริมอาชีพเฉพาะด้านแก่สมาชิกได้อย่างทั่วถึงต่อเนื่อง

2.2.2 สหกรณ์ควรจะมีการติดตามผลการดำเนินงานของสมาชิก ในการนำเอาความรู้ที่ได้จากการฝึกอบรมและส่งเสริมอาชีพไปปรับปรุงใช้กับอาชีพที่มีอยู่ หรือทำเป็นอาชีพเสริม โดยคอยดูแลให้คำแนะนำเพิ่มเติมในเรื่องเหล่านั้นแก่สมาชิกอย่างต่อเนื่องและทั่วถึงไม่ควรปล่อยให้สมาชิกดำเนินการแต่เพียงลำพัง จะต้องคอยเป็นพี่เลี้ยงแก่สมาชิกจนกว่าจะเห็นสมาชิกดำเนินการได้อย่างเป็นรูปธรรมชัดเจนจึงค่อยวางมือ

2.2.3 ในการเลือกตั้งคณะกรรมการดำเนินการฯของสหกรณ์ สหกรณ์ควรมีการประชาสัมพันธ์ให้ความรู้แก่สมาชิกถึงบทบาทหน้าที่ของคณะกรรมการดำเนินการฯ เพื่อให้สมาชิกได้พิจารณาใคร่ครวญเลือกบุคคลที่มีความรู้ความสามารถเข้าไปเป็นคณะกรรมการดำเนินการสหกรณ์ เพราะโดยส่วนใหญ่แล้วสมาชิกจะไม่รู้บทบาทหน้าที่ของบุคคลเหล่านี้ ทำให้สมาชิกส่วนใหญ่จะเลือกตามเพื่อนสมาชิกคนอื่น หรือเลือกคนที่มีอิทธิพลในพื้นที่หรือในกลุ่มนั้น ๆ เป็นตัวแทนทำให้เกิดผลเสียแก่สหกรณ์ได้

2.2.4 การดำเนินงานของสหกรณ์ยังขาดอิสระในการบริหารตนเองในบางเรื่อง เนื่องจากจะต้องขึ้นตรงกับหน่วยงานของรัฐ และการวางนโยบายแต่ละครั้งจะต้องอิงนโยบายรัฐเป็นหลัก เมื่อมีการเปลี่ยนแปลงรัฐบาลนโยบายก็จะเปลี่ยนแปลงตาม ทำให้การพัฒนาสหกรณ์ขาดความต่อเนื่อง และไม่สอดคล้องกับความต้องการของแต่ละท้องถิ่น การปล่อยให้สหกรณ์ควบคุมดูแลตัวเอง และหน่วยงานรัฐคอยดูแลอยู่ห่าง ๆ น่าจะเป็นวิธีการที่ดีที่สุดที่จะทำให้การดำเนินงานสหกรณ์มีความเป็นอิสระขึ้น

2.2.5 สหกรณ์ควรจะหาวิธีการหรือยุทธวิธีในการเปลี่ยนแนวคิดของสมาชิกที่คิดว่า สหกรณ์เป็นองค์กรที่จะรักษาผลประโยชน์ให้รัฐ และมองสหกรณ์เป็นเสมือนหน่วยงาน สงเคราะห์ของรัฐบาลซึ่งมีหน้าที่ต้องให้ความช่วยเหลือในเรื่องเงินกู้ดอกเบี้ยต่ำให้แก่สมาชิก ตามที่ต้องการ

2.2.6 ควรมีการศึกษาเพิ่มเติมรายละเอียดเกี่ยวกับกลุ่มสมาชิก บทบาทหน้าที่ ประธานกลุ่มและเลขานุการกลุ่ม การติดต่อประสานงานระหว่างสมาชิกกับกลุ่ม การประสาน งานกันระหว่างกลุ่มสมาชิกกับสหกรณ์ และความเชื่อมโยงสัมพันธ์ระหว่างกลุ่มสมาชิกแต่ละ กลุ่มในท้องถิ่น เพราะกลุ่มสมาชิกจะเป็นส่วนสำคัญที่สุดในการดำเนินงานของสหกรณ์ให้ ประสบความสำเร็จได้มากหรือน้อยต่างกัน

สำหรับการวิจัยเกี่ยวกับการดำเนินธุรกิจของสหกรณ์การเกษตรนั้น การศึกษาถึงแนว ทางในการพัฒนาขบวนการสหกรณ์นับว่าเป็นส่วนสำคัญยิ่งในภาวะการปัจจุบัน เนื่องจาก สหกรณ์การเกษตรเป็นแหล่งทุนสำหรับเกษตรกร โดยเฉพาะเกษตรกรรายย่อยในภาคการ เกษตร หากสหกรณ์ยังไม่เข้มแข็งประสบกับปัญหาต่างๆ รอบด้าน ไม่ว่าจะเป็นปัญหาจาก ตัวบุคคลที่มีส่วนเกี่ยวข้องในการดำเนินงาน ปัญหาในการดำเนินงาน โดยเฉพาะอย่างยิ่งความ ไม่เป็นอิสระของสหกรณ์เนื่องมาจากรัฐบาลเข้ามามีอิทธิพลและควบคุมการดำเนินงาน ทำให้สหกรณ์ไม่สามารถจะก้าวไปสู่การเป็นรัฐวิสาหกิจที่สามารถจะบริหารจัดการได้เอง ย่อม ส่งผลกระทบในทางลบต่อการดำเนินการในทุกๆ ด้านของสหกรณ์ แต่ถ้ามีการศึกษาถึงแนว ทางในการพัฒนาสหกรณ์ที่เหมาะสมและเป็นรูปธรรม สามารถที่จะนำมาปฏิบัติได้ อาจจะ ทำให้สหกรณ์สามารถจะดำเนินการได้ประสบผลสำเร็จมีความเข้มแข็งมั่นคง เพื่อเป็นที่พึ่ง พายของเกษตรกร และจะนำไปสู่การพัฒนาเศรษฐกิจและสังคมของเกษตรกรได้ในอนาคต