

บทที่ 3

วิธีการวิจัย

การเลือกสถานที่ทำการวิจัย

สถานที่ทำการวิจัยในครั้งนี้ ใช้ 2 หมู่บ้านหรือชุมชนในจังหวัดสงขลา โดยการเลือกแบบเฉพาะเจาะจง (Purposive Selection) ซึ่งพิจารณาจากลักษณะทางกายภาพและการเข้าถึงบริการของรัฐที่แตกต่างกัน กล่าวคือ เป็นชุมชนที่อยู่ห่างไกลจากศูนย์กลางแห่งความเจริญหรือเมืองใหญ่และมีสาธารณูปโภคต่าง ๆ ไม่ค่อยดี 1 ชุมชน และเป็นชุมชนที่อยู่ใกล้ศูนย์กลางความเจริญหรือเมืองใหญ่และมีสาธารณูปโภคดี 1 ชุมชน ทั้งนี้ เพื่อให้สามารถอธิบายความแตกต่างของสถานภาพทางทรัพยากรและการเข้าถึงบริการต่าง ๆ ของรัฐระหว่างชุมชน อันเนื่องมาจากการเปลี่ยนแปลงที่เป็นผลจากการพัฒนาของรัฐและการเข้าถึงตลาดได้

จากหลักเกณฑ์ดังกล่าว ผู้วิจัยได้เลือกบ้านน้ำเค็ม หมู่ที่ 9 ตำบลบ้านนา อำเภอจะนะ จังหวัดสงขลา เป็นพื้นที่ศึกษาชุมชนที่อยู่ไกลเมือง และบ้านหนองขวน หมู่ที่ 5 ตำบลท่าช้าง อำเภอบางกล่ำ จังหวัดสงขลา เป็นพื้นที่ศึกษาชุมชนใกล้เมือง ทั้งนี้ โดยยึดอำเภอหาดใหญ่ซึ่งเป็นศูนย์กลางทางการค้าหรือศูนย์กลางของจังหวัดเป็นหลัก สำหรับบ้านน้ำเค็มนั้น อยู่ห่างจากอำเภอหาดใหญ่ประมาณ 50 กิโลเมตร มีจำนวนครัวเรือนทั้งสิ้น 359 ครัวเรือน ส่วนบ้านหนองขวน อยู่ห่างจากอำเภอหาดใหญ่ประมาณ 10 กิโลเมตร มีจำนวนครัวเรือนทั้งสิ้น 403 ครัวเรือน จำนวนครัวเรือนของทั้งสองชุมชนดังกล่าว ได้นับรวมถึงครัวเรือนที่มีการแยกแล้วแต่ยังไม่ได้มีการขึ้นทะเบียนบ้านเลขที่ด้วย ทั้งนี้ เพื่อให้ครอบคลุมประชากรจริงในพื้นที่

ประชากรและกลุ่มตัวอย่าง

ประชากรที่ใช้ในการศึกษา เป็นประชากรใน 2 ชุมชนของจังหวัดสงขลา ที่เลือกไว้ในข้อ 1 สำหรับกลุ่มตัวอย่างที่ทำการศึกษามี 2 ส่วน คือ ส่วนที่ 1 เป็นผู้ให้ข้อมูลหลัก (Key Informants) และส่วนที่ 2 เป็นผู้ให้ข้อมูลทั่วไปที่ทำการรวบรวมข้อมูลโดยการสัมภาษณ์แบบมีโครงสร้าง

การคัดเลือกกลุ่มตัวอย่างส่วนที่ 1 เป็นการเลือกแบบเฉพาะเจาะจงจากแกนนำกลุ่มต่าง ๆ ทั้งผู้นำที่เป็นทางการ ได้แก่ กำนัน ผู้ใหญ่บ้าน สมาชิกองค์การบริหารส่วนตำบล (อบต.) โต๊ะอิหม่าม ผู้นำกลุ่มแม่บ้าน และผู้นำทางความคิดของชุมชน ได้แก่ ผู้อาวุโสที่ชาวบ้านให้ความเคารพนับถือ อดีตผู้ใหญ่บ้าน อดีตข้าราชการในพื้นที่ โดยเลือกชุมชนละประมาณ 10-15 คน กลุ่มตัวอย่างกลุ่มนี้ใช้สำหรับการรวบรวมข้อมูลเชิงคุณภาพเกี่ยวกับสภาพทั่ว ๆ ไปเกี่ยวกับบริบทด้านต่าง ๆ ของพื้นที่ศึกษา รวมถึงสถานภาพทรัพยากรและความไม่เสมอภาคด้านต่าง ๆ ในพื้นที่ศึกษา โดยรวมจากมุมมองและประสบการณ์ของคนเหล่านี้ สำหรับการเลือกตัวอย่างในส่วนที่ 2 ดำเนินการโดยการสุ่มตัวอย่างครัวเรือนทั้งหมดในชุมชนโดยใช้ตารางเลขสุ่มในสัดส่วนที่เหมาะสมกับจำนวนประชากร ซึ่งในการศึกษาในครั้งนี้ จะใช้ตัวอย่างชุมชนละ 250 ครัวเรือน ทั้งนี้ เพื่อให้สามารถเปรียบเทียบได้ง่าย และเพื่อให้ได้ข้อมูลที่สามารถอธิบายสะท้อนถึงความเป็นจริงในพื้นที่ได้ดียิ่งขึ้น และเป็นไปตามแผนงานของโครงการวิจัย “ความอยู่ดีมีสุขของประชากรในประเทศกำลังพัฒนา” ซึ่งเป็นโครงการวิจัยที่การศึกษาครั้งนี้เป็นส่วนหนึ่งอยู่ โดยกลุ่มตัวอย่างกลุ่มนี้เป็นกลุ่มตัวอย่างที่ใช้สำหรับการรวบรวมข้อมูลในระดับครัวเรือนและปัจเจก เพื่อสอบถามรายละเอียดเกี่ยวกับสถานภาพทรัพยากรด้านต่าง ๆ การดำรงชีพ และระดับความสุขของครัวเรือน โดยใช้วิธีการสัมภาษณ์โดยใช้แบบสอบถามแบบมีโครงสร้าง (Structured Questionnaire) เป็นเครื่องมือ

วิธีการศึกษา

1. การรวบรวมข้อมูล

การศึกษาในครั้งนี้ใช้วิธีการรวบรวมข้อมูลหลายวิธี ดังรายละเอียดต่อไปนี้ (ภาพที่ 3)

- 1.1 การศึกษาสภาพทางกายภาพและเศรษฐกิจสังคมของพื้นที่ศึกษา
 ในขั้นแรกของการศึกษา เป็นการศึกษาถึงสภาพทางกายภาพและบริบทของพื้นที่ศึกษา ซึ่งครอบคลุมถึงสภาพทางภูมิศาสตร์ของพื้นที่ศึกษา และสภาพทางเศรษฐกิจและสังคมของประชากรในพื้นที่ โดยการรวบรวมข้อมูลทุติยภูมิจากหน่วยงานและเอกสารงานวิจัยที่เกี่ยวข้อง และการเก็บข้อมูลในพื้นที่ตามแนวทางการประเมินชนบทแบบเร่งด่วน (Rapid Rural Appraisal: RRA) เทคนิคการศึกษา ใช้ทั้งวิธีการสัมภาษณ์แบบกึ่งโครงสร้าง การเดินสำรวจพื้นที่ และการทำแผนที่ชุมชน
- 1.2 การศึกษาสถานภาพทางทรัพยากร ความไม่เสมอภาคในการเข้าถึงทรัพยากร และความสุขโดยรวมของครัวเรือน

เป็นการศึกษาในเชิงปริมาณ โดยการรวบรวมสถานภาพทางทรัพยากร ด้านต่าง ๆ การประเมินความเพียงพอด้านต่างๆ ของครัวเรือน ความไม่เสมอภาคที่เกี่ยวข้องกับ ทรัพยากร วิธีการดำรงชีพ และระดับความสุขโดยรวม เทคนิคการศึกษาใช้แบบสอบถามแบบมี โครงสร้างที่ออกแบบโดยโครงการวิจัย “ความอยู่ดีมีสุขของประชากรในประเทศกำลังพัฒนา”

2. เครื่องมือในการวิจัย

เครื่องมือที่ใช้ในการวิจัยในครั้งนี้ มีดังนี้

2.1 แนวทางการประเมินชนบทแบบเร่งด่วน (RRA) เป็นวิธีการรวบรวม ข้อมูลแบบมีส่วนร่วมที่ให้นักเรียนในพื้นที่ศึกษาได้เข้ามามีส่วนร่วมในการให้ข้อมูล เพื่อศึกษา สถานภาพทางกายภาพและบริบทของพื้นที่ศึกษา เทคนิคที่ใช้ ได้แก่ การทบทวนข้อมูลมือสอง (Review of Secondary Data) การสังเกตโดยตรง (Direct Observation) การสัมภาษณ์ (Interview) การทำประวัติพื้นที่ (Local History) และการวาดแผนที่แบบมีส่วนร่วม (Mapping Participatory)

2.2 แนวคำถามสำหรับสัมภาษณ์อย่างไม่เป็นทางการ สำหรับใช้ในการ สัมภาษณ์ผู้นำชุมชน เพื่อศึกษาสถานภาพทรัพยากรและความไม่เสมอภาคโดยรวมของพื้นที่ศึกษา (ดูภาคผนวก ก.)

2.3 แบบสอบถามแบบมีโครงสร้าง (Structure Questionnaire) จำนวน 1 ชุด ที่เรียกว่า Resource and Needs Questionnaire (RANQ) เพื่อศึกษาสถานภาพทางทรัพยากร ความไม่เสมอภาค และความสุขโดยรวม ซึ่งแบบสอบถามดังกล่าวเป็นแบบสอบถามที่ใช้ใน โครงการวิจัย “ความอยู่ดีมีสุขของประชากรในประเทศกำลังพัฒนา” (ดูภาคผนวก ข.)

สำหรับแบบสอบถามแบบมีโครงสร้าง หลังจากออกแบบสอบถามแล้ว ได้นำไป ทดสอบ (Pre-test) กับเกษตรกรจำนวน 10 รายในชุมชนบ้านท่าข้าม อำเภอหาดใหญ่ จังหวัดสงขลา ซึ่งเป็นพื้นที่ที่มีลักษณะใกล้เคียงกับพื้นที่ศึกษา โดยเน้นความเหมาะสมของเนื้อหาและความยาก ง่ายในการถามตอบเป็นสำคัญ

3. การวิเคราะห์และสังเคราะห์ข้อมูล

ในการวิเคราะห์ข้อมูล สามารถแบ่งได้เป็น 2 ส่วน ดังต่อไปนี้

3.1 การวิเคราะห์เชิงคุณภาพ

การวิเคราะห์ข้อมูลเชิงคุณภาพ อาศัยการสังเคราะห์ข้อมูลทุติยภูมิจาก เอกสารงานวิจัยต่าง ๆ ที่เกี่ยวข้อง และข้อมูลที่ได้ตามแนวทางการประเมินชนบทแบบเร่งด่วน (RRA) มาวิเคราะห์ตามประเด็นและความสอดคล้องของเนื้อหาตามกรอบแนวคิดในการศึกษา และสร้างข้อสรุปเชิงอุปนัย (Induction) โดยการเชื่อมโยงสิ่งที่ค้นพบกับแนวคิดที่เกี่ยวข้อง โดยเฉพาะแนวคิดเกี่ยวกับสถานภาพทางทรัพยากร ความไม่เสมอภาค และความสุขโดยรวมของ

ครัวเรือน นอกจากนี้ ยังอาศัยข้อมูลบางส่วนที่ได้จากแบบสอบถามแบบมีโครงสร้าง นำมาวิเคราะห์โดยอาศัยสถิติเชิงพรรณนา ได้แก่ ค่าร้อยละ ค่าเฉลี่ย เพื่อใช้ประกอบในการอธิบายผลการศึกษาด้วย

3.2 การวิเคราะห์เชิงปริมาณ

เมื่อเก็บรวบรวมข้อมูลเชิงปริมาณแล้วเสร็จ ทำการตรวจสอบความถูกต้องและความสมบูรณ์ของข้อมูลในแบบสอบถาม หลังจากนั้น นำข้อมูลดังกล่าวไปเข้ารหัสข้อมูล (Coding) ด้วยเครื่องคอมพิวเตอร์ และทำการวิเคราะห์ข้อมูลด้วยโปรแกรมสำเร็จรูป SPSS (Statistic Package for the Social Sciences) โดยใช้สถิติเชิงพรรณนา (Descriptive Statistic) ได้แก่ ค่าความถี่ ค่าเฉลี่ย และค่าร้อยละ และสถิติเชิงอนุมาน (Inferential Statistic) วิเคราะห์เปรียบเทียบข้อมูลระหว่างชุมชนและระหว่างครัวเรือนที่นับถือศาสนาต่างกันในแต่ละชุมชน เกี่ยวกับการครอบครอง การเข้าถึง และใช้ประโยชน์ในทรัพยากร และความสุขโดยรวมของครัวเรือน อีกทั้งยังทำการวิเคราะห์ความสัมพันธ์ระหว่างการประเมินความเพียงพอด้านต่าง ๆ สถานภาพทรัพยากร และความไม่เสมอภาค กับความสุขโดยรวมของครัวเรือนในแต่ละชุมชน

สถิติที่ใช้ในการวิเคราะห์ข้อมูล

1. การวิเคราะห์ความไม่เสมอภาคในการครอบครอง เข้าถึง และการใช้ประโยชน์ทรัพยากร

ทำการวิเคราะห์เพื่อพิจารณาเปรียบเทียบความไม่เสมอภาคในการครอบครอง เข้าถึง และการใช้ประโยชน์ทรัพยากร ระหว่างชุมชนและระหว่างครัวเรือนที่นับถือศาสนาต่างกันในแต่ละชุมชน โดยใช้การทดสอบไค-สแควร์ (Chi-Square Test) ในกรณีที่ตัวแปรอยู่ในระดับนามบัญญัติ (Nominal) และใช้การทดสอบแบบที (T-Test) ในกรณีที่ตัวแปรอยู่ในรูปอัตราส่วน (Ratio) ซึ่งการใช้สถิติในแต่ละตัวแปร เป็นดังนี้

1.1 ตัวแปรที่ใช้การทดสอบไค-สแควร์ (Chi-Square) ในการวิเคราะห์เปรียบเทียบ ได้แก่ (1) กิจกรรมหรืออาชีพหลักของครัวเรือน (2) ความสามารถในการอ่านออกเขียนได้ (3) กรรมสิทธิ์ในที่ดินทางการเกษตร (4) สัดส่วนที่ดินที่มีการชลประทาน (5) กรรมสิทธิ์ในที่อยู่อาศัย (6) กรรมสิทธิ์ในที่ดินอันเป็นที่ตั้งที่อยู่อาศัย (7) การแบ่งห้องเป็นสัดส่วน ได้แก่ ห้องครัว ฝูงนาง คอกเลี้ยงสัตว์ ห้องส้วม (8) สาธารณูปโภค ได้แก่ ไฟฟ้า ประปา โทรศัพท์พื้นฐาน (9) แหล่งน้ำดื่มหลัก (10) แหล่งเชื้อเพลิงหลัก (11) การเป็นสมาชิกองค์กรหรือกลุ่ม (12) การ

เดินทางออกนอกชุมชน (13) การดำรงตำแหน่งในหน่วยงานราชการ (14) การดำรงตำแหน่งในหน่วยงานหรือองค์กรเอกชน (15) การใช้บริการของรัฐ (16) ชาติพันธุ์ และ (17) ชื่อตำแหน่ง

1.2 ตัวแปรที่ใช้การทดสอบแบบที (T-Test) ในการวิเคราะห์เปรียบเทียบ ได้แก่ (1) ขนาดพื้นที่ที่ดินที่ใช้ทางการเกษตร (2) ทรัพยากรสิ่งแวดล้อมที่เป็นสมบัติสาธารณะ (จำนวนทรัพยากรสิ่งแวดล้อมที่เข้าไปใช้) และ (3) ทรัพยากรวัตถุ (จำนวนชนิดเครื่องมือที่มี)

2. การวิเคราะห์ความสัมพันธ์ระหว่างการประเมินความเพียงพอด้านต่าง ๆ กับความสุขโดยรวมของครัวเรือน

ทำการวิเคราะห์เพื่อหาความสัมพันธ์ระหว่างการประเมินความเพียงพอด้านต่าง ๆ กับความสุขโดยรวมของครัวเรือนในแต่ละชุมชน และศาสนาของครัวเรือนในแต่ละชุมชน โดยใช้การทดสอบไค-สแควร์ (Chi-Square Test) ในการวิเคราะห์

3. การวิเคราะห์ความสัมพันธ์ระหว่างสถานภาพทรัพยากรกับความสุขโดยรวมของครัวเรือน

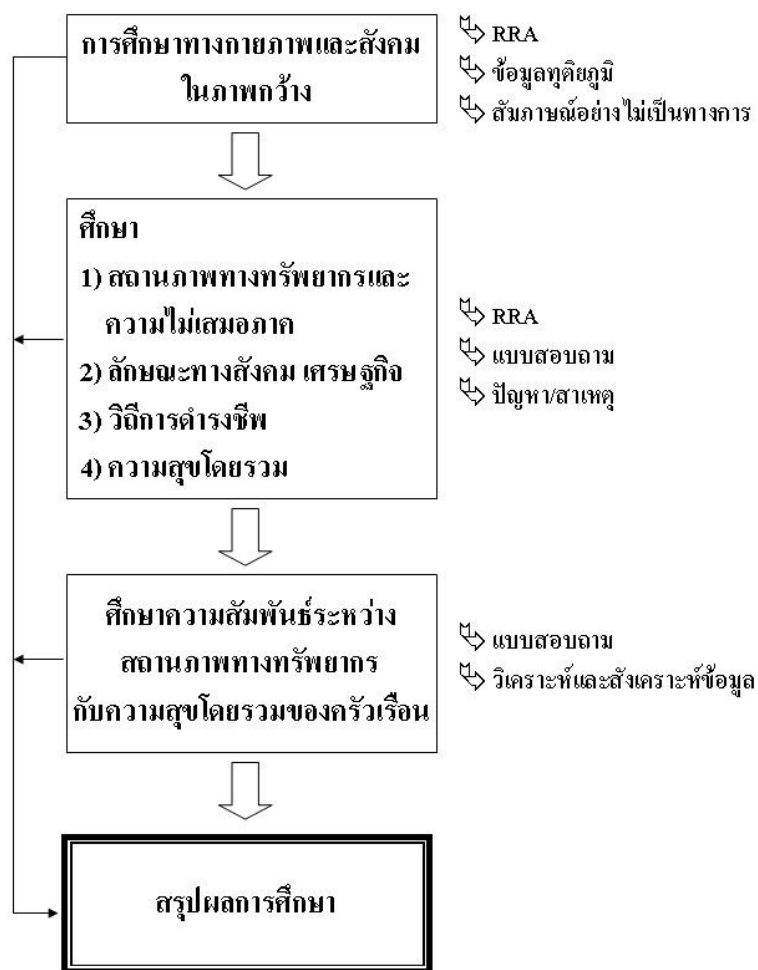
ทำการวิเคราะห์เพื่อพิจารณาความสัมพันธ์ของสถานภาพทรัพยากร กับความสุขโดยรวมของครัวเรือนในแต่ละชุมชน และศาสนาของครัวเรือนในแต่ละชุมชน โดยใช้การทดสอบไค-สแควร์ (Chi-Square Test) ในกรณีที่ตัวแปรอยู่ในระดับนามบัญญัติ (Nominal) และสถิติสหสัมพันธ์ (Correlation) โดยใช้สหสัมพันธ์ของเพียร์สัน (Pearson Product Moment Correlation) ในการวิเคราะห์ ในกรณีตัวแปรอยู่ในรูปอัตราส่วน (Ratio) ซึ่งการใช้สถิติในแต่ละตัวแปร เป็นดังนี้

3.1 ตัวแปรที่ใช้การทดสอบไค-สแควร์ (Chi-Square) ในการวิเคราะห์ความสัมพันธ์ ได้แก่ 1) กิจกรรมหรืออาชีพหลักของครัวเรือน (2) ความสามารถในการอ่านออกเขียนได้ (3) กรรมสิทธิ์ในที่ดินทางการเกษตร (4) สัดส่วนที่ดินที่มีการชลประทาน (5) กรรมสิทธิ์ในที่อยู่อาศัย (6) กรรมสิทธิ์ในที่ดินอันเป็นที่ตั้งที่อยู่อาศัย (7) การแบ่งห้องเป็นส่วน ได้แก่ ห้องครัว ฝูงนาง คอกเลี้ยงสัตว์ ห้องส้วม (8) สาธารณูปโภค ได้แก่ ไฟฟ้า ประปา โทรศัพท์พื้นฐาน (9) แหล่งน้ำดื่มหลัก (10) แหล่งเชื้อเพลิงหลัก (11) การเป็นสมาชิกองค์กรหรือกลุ่ม (12) การเดินทางออกนอกชุมชน (13) การดำรงตำแหน่งในหน่วยงานราชการ (14) การดำรงตำแหน่งในหน่วยงานหรือองค์กรเอกชน (15) การใช้บริการของรัฐ และ (16) ศาสนา

3.2 ตัวแปรที่ใช้สหสัมพันธ์ (Correlation) ในการหาความสัมพันธ์ ได้แก่ (1) ขนาดพื้นที่ที่ดินทางการเกษตร (2) ทรัพยากรสิ่งแวดล้อมที่เป็นสมบัติสาธารณะ และ (3) ทรัพยากรวัตถุ

ขอบเขตการวิจัย

การวิจัยในเรื่องนี้ ทำการวิจัยเฉพาะใน 2 หมู่บ้านหรือชุมชนของจังหวัดสงขลา เท่านั้น โดยที่กลุ่มตัวอย่างครอบคลุมแกนนำชุมชน ทั้งผู้นำที่เป็นทางการและผู้นำที่ไม่เป็นทางการ หัวหน้าครัวเรือน และบุคคลในชุมชน ทั้งนี้ ข้อมูลที่รวบรวมนั้นครอบคลุมทั้งระดับชุมชนและระดับครัวเรือน โดยที่เนื้อหาการวิจัยเน้นไปที่สถานภาพทางทรัพยากรด้านต่าง ๆ ตามแนวคิดการวัดสถานภาพทางทรัพยากร (Resource Profile Model) ความไม่เสมอภาคในการครอบครอง การเข้าถึงและใช้ประโยชน์ทรัพยากร และความสุขโดยรวมของกลุ่มตัวอย่างในระดับครัวเรือน ในส่วนของข้อมูลในระดับครัวเรือน จะใช้ข้อมูลของหัวหน้าครัวเรือนเป็นตัวแทนของครัวเรือนเป็นสำคัญ (ภาพที่ 3)



ภาพที่ 3 กรอบวิธีการและขั้นตอนการวิจัย

นิยามศัพท์

การวิจัยในครั้งนี้ ผู้วิจัยได้กำหนดนิยามศัพท์เฉพาะ เพื่อให้เกิดความเข้าใจในความหมายของตัวแปรและผลการวิจัย ดังนี้

1. **สถานภาพทรัพยากร** หมายถึง ทรัพยากรที่มีอยู่ในครัวเรือนหรือในชุมชน โดยพิจารณาถึงความสามารถของครัวเรือนในการครอบครอง เข้าถึง และใช้ประโยชน์จากทรัพยากรนั้น ๆ สำหรับการวิจัยในครั้งนี้ ได้แบ่งทรัพยากรที่ศึกษาออกเป็น 3 ประเภท คือ

1.1 **ทรัพยากรมนุษย์** หมายถึง ตัวบุคคล ทักษะความรู้ และความสามารถของบุคคล สำหรับการวิจัยนี้ ทรัพยากรมนุษย์ ประกอบด้วย กิจกรรมหรืออาชีพหลัก ระดับการศึกษา และความสามารถในการอ่านออกเขียนได้ โดยที่

1) **กิจกรรมหรืออาชีพหลัก** หมายถึง กิจกรรมหรืออาชีพที่ผู้ตอบคิดว่ามีความสำคัญต่อครัวเรือนมากที่สุด

2) **ระดับการศึกษา** หมายถึง ระดับการศึกษาสูงสุดที่จบ ทั้งการศึกษาที่เป็นทางการในระบบโรงเรียนและการศึกษาไม่เป็นทางการ เช่น การฝึกอบรมระยะสั้น

3) **ความสามารถในการอ่านออกเขียนได้** หมายถึง ระดับความสามารถความสามารถในการอ่านและการเขียนภาษาไทย

1.2 **ทรัพยากรธรรมชาติ** หมายถึง ทรัพยากรที่เกิดขึ้นเองตามธรรมชาติและมีอยู่ในชุมชน ซึ่งในการวิจัยครั้งนี้ทำการศึกษาทรัพยากรธรรมชาติ 3 ประเภท ได้แก่ ขนาดพื้นที่ที่ดินที่ใช้ทางการเกษตร สัดส่วนที่ดินที่มีการชลประทาน และทรัพยากรสิ่งแวดล้อมที่เป็นสมบัติสาธารณะ โดยที่

1) **ขนาดพื้นที่ที่ดินที่ใช้ในการเกษตร** หมายถึง ขนาดของที่ดินที่ครัวเรือนใช้ในการประกอบกิจกรรมการผลิตทางการเกษตร โดยอาจจะครอบครองเป็นเจ้าของหรือไม่ได้เป็นเจ้าของก็ได้

2) **สัดส่วนที่ดินที่มีการชลประทาน** หมายถึง สัดส่วนระหว่างที่ดินทั้งหมดที่ครัวเรือนใช้ในการเกษตร กับที่ดินที่ครัวเรือนใช้ในการเกษตรที่มีการให้น้ำโดยไม่ได้พึ่งพาน้ำฝน

3) **ทรัพยากรสิ่งแวดล้อมที่เป็นสมบัติสาธารณะ** หมายถึง ทรัพยากรธรรมชาติที่มีอยู่ในชุมชน ซึ่งเป็นทรัพยากรที่ไม่มีใครเป็นเจ้าของชัดเจน แต่ครัวเรือนสามารถเข้าไปใช้ประโยชน์ได้

1.3 ทรัพยากรวัตถุ หมายถึง เงินและทรัพย์สินต่าง ๆ ซึ่งเป็นปัจจัยที่ทำให้เกิดการไหลเวียนของรายได้และการสะสมมูลค่า สำหรับในการวิจัยนี้ เน้นศึกษาทรัพยากรวัตถุ 6 ประเภท คือ (1) ทรัพย์สินและเครื่องมือทางการผลิต (2) ทรัพย์สินในครัวเรือน (3) ที่อยู่อาศัย (4) สาธารณูปโภค (5) แหล่งเชื้อเพลิงหลัก และ (6) แหล่งน้ำดื่มหลัก โดยที่

1) ทรัพย์สินและเครื่องมือทางการผลิต หมายถึง ทรัพย์สินและเครื่องมือที่ครัวเรือนใช้ในการประกอบอาชีพหรือใช้ในการชีวิตประจำวัน โดยแบ่งพิจารณาเป็น 3 กลุ่ม คือ (1) เครื่องมือและอุปกรณ์ ซึ่งหมายถึง เครื่องมือและอุปกรณ์ขั้นพื้นฐานที่ครัวเรือนมีใช้ (2) เครื่องจักรกลที่ใช้ในการผลิต ซึ่งหมายถึง อุปกรณ์ทางการผลิตที่ใช้เครื่องจักรกลในการทำงาน และ (3) อุปกรณ์การผลิตอื่น ๆ ซึ่งหมายถึง อุปกรณ์การผลิตอื่น ๆ ที่นอกเหนือจากเครื่องมือและเครื่องจักรกล

2) ทรัพย์สินในครัวเรือน หมายถึง ทรัพย์สินที่ครัวเรือนมีและใช้อยู่ในครัวเรือน โดยแบ่งพิจารณาเป็น 3 กลุ่ม คือ (1) เครื่องใช้ไฟฟ้า ซึ่งหมายถึง เครื่องใช้ภายในบ้านที่ต้องใช้ไฟฟ้าในการทำงาน (2) สิ่งของเครื่องใช้ภายในบ้านและเครื่องครัว ซึ่งหมายถึง อุปกรณ์ตกแต่งบ้าน สิ่งของเครื่องใช้ที่ใช้ภายในบ้าน และเครื่องครัวที่ใช้เพื่อในการผลิตอาหาร และ (3) เครื่องประดับ ซึ่งหมายถึง วัตถุหรือสิ่งมีค่าที่มีครอบครองไว้เพื่อประดับหรือตกแต่งร่างกาย

3) ที่อยู่อาศัย หมายถึง บ้านหรือที่อยู่ โดยศึกษาใน 3 ลักษณะ คือ (1) กรรมสิทธิ์ในที่อยู่อาศัย ซึ่งหมายถึงความเป็นเจ้าของในที่อยู่อาศัย (2) กรรมสิทธิ์ในที่ดินอันเป็นที่ตั้งที่อยู่อาศัย ซึ่งหมายถึงความเป็นเจ้าของที่ดินที่ที่อยู่อาศัยตั้งอยู่ และ (3) การแบ่งห้องเป็นส่วน ซึ่งหมายถึงการที่ครัวเรือนมีการแบ่งหรือแยกการใช้สอยพื้นที่ในที่อยู่อาศัยอย่างเป็นสัดส่วนชัดเจน โดยพิจารณาจากพื้นที่ 3 ส่วน คือ ห้องครัว ounge และคอกเลี้ยงสัตว์

4) สาธารณูปโภค หมายถึง ไฟฟ้า ประปา และโทรศัพท์พื้นฐาน

5) แหล่งเชื้อเพลิงหลัก หมายถึง แหล่งหรือชนิดของเชื้อเพลิงที่ครัวเรือนใช้ในการอุปโภคหรือบริโภคมากที่สุด

6) แหล่งน้ำดื่มหลัก หมายถึง แหล่งหรือชนิดของน้ำดื่มที่ครัวเรือนใช้ในการอุปโภคหรือบริโภคมากที่สุด

1.4 ทรัพยากรสังคม หมายถึง ความสัมพันธ์ทางสังคม ซึ่งอาจรวมถึงความสัมพันธ์ที่เกิดขึ้นระหว่างผู้ค้าและผู้ซื้อในตลาด ความสัมพันธ์ที่เกิดขึ้นในหมู่บ้าน ระหว่างญาติพี่น้อง ระหว่างผู้ที่มีฐานะต่างกัน ระหว่างผู้นำหมู่บ้านกับสมาชิกในหมู่บ้าน และระหว่างประชาชนกับนักการเมืองและข้าราชการ สำหรับในการวิจัยครั้งนี้ ทรัพยากรสังคม ประกอบด้วย การ

ติดต่อสัมพันธ์กับชุมชน การติดต่อสัมพันธ์กับโลกภายนอก และการติดต่อกับองค์กร/ส่วนราชการ โดยที่

- 1) การติดต่อสัมพันธ์กับชุมชน หมายถึง การเข้าเป็นสมาชิกขององค์กรหรือกลุ่มต่าง ๆ ที่มีอยู่ในชุมชน
- 2) การติดต่อสัมพันธ์กับโลกภายนอก หมายถึง การเดินทางออกไปนอกชุมชนเกินกว่า 1 คืน
- 3) การติดต่อกับองค์กร/ส่วนราชการ โดยศึกษาใน 3 ลักษณะ คือ (1) การดำรงตำแหน่งในองค์กรของรัฐ ซึ่งหมายถึงการดำรงตำแหน่งในหน่วยงานของรัฐ ทั้งที่เป็นทางการและไม่เป็นทางการ (2) การดำรงตำแหน่งในองค์กรเอกชน ซึ่งหมายถึงการดำรงตำแหน่งในหน่วยงานอื่นที่ไม่ใช่หน่วยงานของรัฐที่ถูกจัดตั้งขึ้นมาโดยชุมชนเอง เช่น คณะกรรมการโรงเรียน กลุ่มออมทรัพย์ กลุ่มแม่บ้าน และ (3) การใช้บริการจากองค์กรของรัฐ ซึ่งหมายถึงการเข้าไปใช้บริการจากหน่วยงานของรัฐหรือสถานที่ราชการ เช่น โรงพยาบาล สถานีอนามัย ที่ว่าการอำเภอ สถานีตำรวจ เป็นต้น

1.5 ทรัพยากรวัฒนธรรม หมายถึง ทรัพยากรนามธรรมที่มีความสำคัญในการดำเนินชีวิตและกำหนดกิจกรรมการผลิตของท้องถิ่น โดยแสดงออกมาในรูปของค่านิยม ประเพณี และความเชื่อต่าง ๆ สำหรับทรัพยากรวัฒนธรรมที่ศึกษาวิจัยครั้งนี้ ประกอบด้วย ศาสนาชาติพันธุ์ และชื่อตำแหน่ง โดยที่

- 1) ศาสนา หมายถึง ศาสนาที่ครัวเรือนนับถือเป็นหลัก
- 2) ชาติพันธุ์ หมายถึง ความรู้สึกของหัวหน้าครัวเรือนว่าตนเองเป็นคนชาติพันธุ์ใด เช่น ไทยใต้ ไทยมุสลิม ไทยพุทธ เป็นต้น
- 3) ชื่อตำแหน่ง หมายถึง คำนำหน้าชื่อที่คนในชุมชนเรียกนำหน้าชื่อ ซึ่งแสดงออกถึงความเป็นคนพิเศษกว่าคนทั่ว ๆ ไปในชุมชน

2. ความไม่เสมอภาค หมายถึง ความแตกต่างในการครอบครอง เข้าถึง และใช้ประโยชน์

3. การดำรงชีพ หมายถึง การใช้ชีวิตของครัวเรือนเพื่อความอยู่รอด
4. ความสุขโดยรวม หมายถึง ความสุขโดยภาพรวมของครัวเรือนที่ผู้ตอบประเมินในขณะนั้น โดยมีคำตอบให้ผู้ตอบเลือกตอบ 3 คำตอบ คือ (1) ไม่ค่อยมีความสุข (2) มีความสุขพอสมควร และ (3) มีความสุขมาก

สำหรับการวัดความไม่เสมอภาคในการครอบครอง เข้าถึง และใช้ประโยชน์ทรัพยากรนั้น เนื่องจากไม่มีตัวชี้วัดหรือเกณฑ์การประเมินที่ชัดเจน ผู้วิจัยจึงได้กำหนดนิยาม

เฉพาะสำหรับการศึกษาคั้งนี้ เพื่อให้เกิดความเข้าใจในความหมายของตัวแปรและผลวิจัยที่สอดคล้องกับวิธีการวิจัย ดังนี้

- 1) การศึกษา ใช้ระดับการศึกษาทั้งที่เป็นทางการและไม่เป็นทางการเป็นเกณฑ์
- 2) ความสามารถในการอ่านออกเขียนได้ ใช้ระดับความสามารถในการอ่านออกเขียนได้เป็นเกณฑ์ ซึ่งแบ่งเป็น 3 ระดับ คือ (1) อ่านไม่ออกเขียนไม่ได้ (2) อ่านได้อย่างเดียว และ (3) อ่านออกและเขียนได้
- 3) จำนวนที่ดินทางการเกษตร ใช้จำนวนที่ดินที่ครัวเรือนใช้ในกิจกรรมการเกษตรเป็นตัวชี้วัด มีหน่วยเป็นไร่
- 4) กรรมสิทธิ์ในที่ดินทางการเกษตร มีเกณฑ์การวัด คือ (1) ไม่มีกรรมสิทธิ์เลย (2) มีกรรมสิทธิ์บางส่วน และ (3) มีกรรมสิทธิ์ทั้งหมด
- 5) สัดส่วนพื้นที่ทางการเกษตรที่มีชลประทาน ใช้เกณฑ์การวัด คือ (1) ไม่มี และ (2) มี
- 6) การเข้าถึงทรัพยากรสิ่งแวดล้อมที่เป็นสมบัติสาธารณะ เครื่องมือการผลิต และทรัพย์สินในครัวเรือน ใช้จำนวนที่แต่ละครัวเรือนมีเป็นเกณฑ์ และสร้างดัชนีชี้วัดการครอบครอง
- 7) กรรมสิทธิ์ในตัวที่อยู่อาศัยและกรรมสิทธิ์ในที่ดินที่อยู่อาศัย ใช้ การมีหรือไม่มีกรรมสิทธิ์ เป็นเกณฑ์
- 8) การแบ่งห้องเป็นสัดส่วนและสาธารณูปโภค ใช้การมีหรือไม่มี เป็นเกณฑ์
- 9) แหล่งน้ำดื่มหลักและแหล่งเชื้อเพลิงหลัก ใช้ประเภทของแหล่งน้ำดื่มและแหล่งเชื้อเพลิงหลักเป็นเกณฑ์
- 10) การเป็นสมาชิกองค์กรและกลุ่ม การดำรงตำแหน่งในหน่วยงานราชการและเอกชน ใช้การเป็นหรือไม่เป็น เป็นเกณฑ์
- 11) การเดินทางออกนอกชุมชน ใช้จำนวนครั้งที่ออกเดินทางนอกชุมชนเป็นเกณฑ์

สำหรับเกณฑ์การให้คะแนนดัชนีชี้วัดการครอบครองและเข้าถึงนั้น มีเกณฑ์การให้คะแนนดังแสดงในภาคผนวก ก.