

บทที่ 4

สถานที่ทำการวิจัย

สถานที่ทำการวิจัยในครั้งนี้ คือ 2 ชุมชนในจังหวัดสงขลา ซึ่งทำการเลือกแบบเฉพาะเจาะจง (Purposive Selection) โดยใช้เกณฑ์การเลือกจากลักษณะทางกายภาพและการเข้าถึงบริการของรัฐที่แตกต่างกัน กล่าวคือ เป็นชุมชนที่อยู่ค่อนข้างห่างไกลจากศูนย์กลางแห่งความเจริญหรือเมืองใหญ่และมีสาธารณูปโภคต่าง ๆ ไม่ค่อยดี (Rural-remote Community) 1 ชุมชน และเป็นชุมชนที่อยู่ใกล้ศูนย์กลางความเจริญของเมืองใหญ่และมีสาธารณูปโภคดี (Rural Non-remote Community) 1 ชุมชน นอกจากนี้ ยังพิจารณาถึงองค์ประกอบทางชาติพันธุ์ (Ethnicity) โดยเป็นชุมชนที่มีประชากรที่นับถือศาสนาพุทธและศาสนาอิสลามในสัดส่วนที่ไม่แตกต่างกันมากนัก ทั้งนี้ เพื่อที่จะเปรียบเทียบสถานภาพทางทรัพยากรด้านต่าง ๆ และการเข้าถึงบริการต่าง ๆ ของรัฐระหว่างพื้นที่และกลุ่มคนที่มีชาติพันธุ์ต่างกัน ได้

ชุมชนที่เป็นไปตามเกณฑ์ดังกล่าวและได้รับเลือกคือ บ้านน้ำเค็ม หมู่ที่ 9 ตำบลบ้านนา อำเภोजะนะ จังหวัดสงขลา ซึ่งเป็นชุมชนที่อยู่ค่อนข้างไกลเมือง และบ้านหนองขวน หมู่ที่ 5 ตำบลท่าช้าง อำเภอบางกล่ำ จังหวัดสงขลา ซึ่งเป็นชุมชนใกล้เมือง ทั้งนี้ พิจารณาจากอำเภอลาดใหญ่ซึ่งเป็นศูนย์กลางทางการค้าของภูมิภาคและศูนย์กลางของจังหวัดเป็นหลัก โดยมีรายละเอียดของสภาพพื้นที่ดังนี้

บ้านน้ำเค็ม ตำบลบ้านนา อำเภोजะนะ จังหวัดสงขลา

1. ประวัติความเป็นมาของชุมชน

บ้านน้ำเค็มสามารถแบ่งตามการตั้งบ้านเรือนออกเป็น 4 กลุ่มบ้าน คือ กลุ่มบ้านน้ำเค็ม กลุ่มบ้านบ่อตันแะ กลุ่มบ้านสวนมะพร้าว และกลุ่มบ้านทุ่งลาน จากการสอบถามเกี่ยวกับประวัติความเป็นมาของชุมชน พบว่า มีประวัติการตั้งถิ่นฐานและการดำรงชีวิตที่แตกต่างกัน ดังนี้

1.1 กลุ่มบ้านน้ำเค็ม

จากการสอบถามผู้ให้ข้อมูลหลักและผู้สูงอายุในชุมชน ทราบว่าบรรพบุรุษกลุ่มแรกที่เข้ามาตั้งถิ่นฐานในพื้นที่หมู่บ้านน้ำเค็มเป็นคนไทยพุทธ แต่ไม่แน่ใจว่าอพยพ

มาจากที่ใด โดยเข้ามาตั้งบ้านเรือนและสร้างวัดและเจดีย์ขึ้นเมื่อประมาณ 200-250 ปีก่อน สถานที่ที่ตั้งชุมชนในขณะนั้นไม่ใช่ที่ตั้งหมู่บ้านในปัจจุบัน แต่อยู่บนภูเขาในหมู่บ้านที่ชาวบ้านเรียกว่า “ควนเจดีย์” ซึ่งปัจจุบันยังสามารถพบเห็นซากโบราณสถานและโบราณวัตถุจำพวกถ้วยชามอยู่ในวัดบนควนเจดีย์ อย่างไรก็ตาม เนื่องจากสภาพภูมิศาสตร์ที่ไม่เอื้ออำนวยเพราะตั้งอยู่บนที่สูง ขาดแคลนน้ำเพื่อการอุปโภคบริโภค ทำให้คณะสงฆ์และฆราวาสได้ละทิ้งวัดและบ้านเรือน แล้วย้ายไปตั้งวัดและชุมชนใหม่ในบริเวณชุมชนใกล้เคียงในเวลาต่อมา ซึ่งเป็นบ้านเกษมรัตน์ ตำบลสะพานไม้แก่น อำเภोजะนะ จังหวัดสงขลา ในปัจจุบัน

ส่วนพื้นที่หมู่บ้านน้ำเค็มในปัจจุบันนั้น ได้มีการตั้งชุมชนเมื่อประมาณ 150 ปีก่อน โดยคนกลุ่มแรกที่เข้ามาตั้งชุมชนนั้นไม่ทราบแน่ชัดว่ามาจากถิ่นใด แต่จากการที่ผู้สูงอายุสามารถพูดภาษามลายูได้ จึงสันนิษฐานว่า ชนกลุ่มแรกที่เข้าตั้งรกรากที่นี่ย่าจะอพยพมาจากแถบจังหวัดชายแดนภาคใต้ โดยเฉพาะอย่างยิ่งจังหวัดปัตตานี ซึ่งผู้ให้ข้อมูลหลักบางรายเล่าว่า บรรพบุรุษมาจากจังหวัดปัตตานีและยังมีเครือญาติที่ติดต่อกันอยู่ในปัจจุบัน โดยในระยะแรกของการตั้งถิ่นฐานมีอยู่ด้วยกันประมาณ 15-20 ครัวเรือน สภาพภูมิประเทศในขณะนั้นเต็มไปด้วยป่าละเมาะและป่าไผ่ มีต้นไม้ใหญ่อุดมสมบูรณ์ สามารถพบเห็นสัตว์ป่า เช่น เสือ กวาง หมูป่า ไก่ป่า ชุกชุมอยู่ทั่วไป

การประกอบอาชีพหลักในระยะแรกของการตั้งถิ่นฐาน คือ การทำนา นอกจากนี้ยังมีการปลูกข้าวไร่ ทำไร่ข้าวโพด มันสำปะหลัง และถั่วอีกด้วย ทางด้านปศุสัตว์นั้น มีการเลี้ยงวัวควายเป็นฝูงเพื่อการบริโภค ขาย และใช้แรงงานทั้งเพื่อการเกษตรและเพื่อการขนส่ง เนื่องจากสภาพพื้นที่ในอดีตที่มีห้วยหนองคลองบึงอยู่มาก ทำให้ชาวบ้านยังชีพจากการเก็บเกี่ยวทรัพยากรธรรมชาติ โดยเฉพาะการจับปลาและสัตว์น้ำในหนองน้ำและคลองน้ำเค็มเพื่อใช้บริโภคในครัวเรือน ควบคู่กับการหาของป่าอีกทางหนึ่งด้วย

การคมนาคมขนส่งในอดีตอาศัยคลองน้ำเค็มเป็นหลัก เนื่องจากสภาพคลองมีความกว้างและลึกพอที่จะใช้สำหรับเดินเรือยนต์และเรือพายได้ การคมนาคมจึงใช้ทางเรือเป็นสำคัญ ส่วนถนนนั้นยังเป็นทางแคบ ๆ ไว้สำหรับเดินในหมู่บ้านเท่านั้น

สำหรับที่มาของชื่อหมู่บ้านนั้น สืบเนื่องมาจากการที่มีคลองไหลผ่าน และบางช่วงมีน้ำเค็มรุกเข้ามา เมื่อมีการจัดตั้งหมู่บ้านจึงเรียกชื่อหมู่บ้านว่าบ้านน้ำเค็ม

1.2 กลุ่มบ้านบ่อตันชะ

คนกลุ่มแรกที่เข้ามาตั้งถิ่นฐานคือ ชาวบ้านที่อพยพมาจากอำเภอลิงหนคร จังหวัดสงขลา เมื่อประมาณ ปี พ.ศ. 2493 โดยมีจำนวนครัวเรือนประมาณ 3-4 ครัวเรือนเท่านั้น ในช่วงแรกครัวเรือนดังกล่าวไม่ได้สร้างบ้านเรือนอยู่อาศัยในพื้นที่บ้านบ่อตันชะ แต่เข้ามาจับจองที่ดินเพื่อทำกินเท่านั้น ส่วนบ้านเรือนอยู่อาศัย ตั้งอยู่ที่บ้านท่าแมงลัก อำเภเทพา จังหวัด

สงขลา ในปัจจุบัน สาเหตุที่เป็นเช่นนี้อาจจะเนื่องมาจากการที่สภาพพื้นที่บริเวณนี้เดิมเต็มไปด้วย ป่าละเมาะ ป่าไผ่ และหนองบึง ชุกชุมด้วยสัตว์ป่ารวมทั้งสัตว์คู่ร้าย โดยเฉพาะเสือ ชาวบ้านจึงไม่ มั่นใจในความปลอดภัยที่จะตั้งบ้านเรือนเพื่ออยู่อาศัย แต่เมื่อเวลาผ่านไป ป่าละเมาะได้ค่อย ๆ ถูก ปรับเปลี่ยนมาเป็นที่ดินทำกินบางส่วน ประกอบกับที่อยู่เดิมเริ่มจำกัด ชาวบ้านกลุ่มนี้จึงเริ่มทยอย เข้ามาสร้างบ้านเรือนเพื่อพำนักอยู่ในที่ดินที่ตนได้จับจองไว้เพิ่มขึ้นเรื่อย ๆ จนกลายเป็นกลุ่มบ้าน ในที่สุด

อาชีพในระยะแรกของการตั้งถิ่นฐาน คือ การทำนา ซึ่งเป็นการทำนาแบบดั้งเดิม โดยใช้จอบและเสียมในการไถพรวนดินและทำคันนา แหล่งอาหารสำคัญนอกเหนือจากข้าวที่ปลูก ไว้ในขณะนั้น คือ ป่าละเมาะและป่าไผ่ที่เต็มไปด้วยพืชผัก หน่อไม้ ของป่า และสมุนไพร นอกจากนี้ ยังสามารถหาสัตว์น้ำจืดในหนองบึงที่มีอยู่มากมายได้ด้วย การหาของป่าและสัตว์น้ำ จืด นอกจากมีวัตถุประสงค์เพื่อการบริโภคในครัวเรือนแล้ว ยังมีการนำไปขายให้แก่คนในชุมชน ไกลเคียงเพื่อให้ได้มาซึ่งเงินตราในการจับจ่ายสิ่งของที่จำเป็นอื่น ๆ อีกด้วย สำหรับด้านปศุสัตว์นั้น มีการเลี้ยงวัวเพื่อใช้เป็นแรงงานในการประกอบอาชีพและค้าขาย ซึ่งก็นับได้ว่าเป็นอีกอาชีพหนึ่งที่มี ความสำคัญสำหรับคนกลุ่มนี้มาตั้งแต่อดีตจนถึงปัจจุบัน

ด้านการคมนาคมขนส่งนั้น ในอดีตนิยมใช้แนวเส้นทางรถไฟเป็นเส้นทางเดินเท้า เพื่อเข้าไปยังตัวเมืองจะนะ ในขณะนั้นรถไฟได้เปิดให้บริการแล้ว แต่มีรถไฟวิ่งเพียงสัปดาห์ละ ครั้งเท่านั้น การเดินทางระยะไกลใช้รถไฟ โดยไปขึ้นที่สถานีจะนะหรือสถานีท่าแมงลักซึ่งเป็น สถานีที่ใกล้ที่สุด ส่วนการเดินทางภายในชุมชน ใช้วิธีการเดินเท้าตามช่องทางแคบเล็ก ๆ ที่เกิด จากการถางป่าและคันไผ่เป็นทางเดิน

สาเหตุของการมีชื่อกลุ่มบ้านว่าบ้านบ่อตันแะนั้น จากการสอบถามกับผู้อาวุโส ได้ความว่า เดิมนั้นใช้การเดินทางด้วยเท้าไปตามแนวทางการรถไฟเพื่อไปขึ้นรถไฟหรือเพื่อเข้าไปยังตัว เมืองจะนะ ซึ่งไกลพอสมควร จึงได้มีการขุดบ่อน้ำในระหว่างทางบริเวณนี้ โดยบริเวณใกล้บ่อมี การปลูกต้นแะจำนวน 3 ต้น อยู่ใกล้กับทางการรถไฟ เมื่อผู้คนที่ใช้แนวเส้นทางรถไฟเป็นทางเดินเท้า เดินทางมาถึงบ่อน้ำแห่งนี้ก็มักจะหยุดพัก และใช้น้ำบ่อดังกล่าวในการผ่อนคลายความเหนื่อยล้า จากการเดินทาง ทั้งใช้ดื่มและล้างหน้าล้างตัว ชาวบ้านที่สัญจรไปมาด้วยการเดินเท้าเมื่อจะหยุดพัก ก็จะหยุดพักที่บ่อดังกล่าว บ่อตันแะจึงติดปากและกลายมาเป็นชื่อกลุ่มบ้านที่ตั้งอยู่ในปัจจุบันใน ที่สุด

1.3 กลุ่มบ้านสวนมะพร้าว

เป็นกลุ่มบ้านที่เกิดขึ้นมาก่อนข้างใหม่ กลุ่มคนที่เข้ามาตั้งรกรากใน บริเวณกลุ่มบ้านสวนมะพร้าวกลุ่มแรกเมื่อ 60 กว่าปีก่อน คือ ชาวบ้านที่อพยพมาจากบ้านควนมิด

อำเภอจะนะ จังหวัดสงขลา ซึ่งมีประมาณ 5 ครัวเรือน โดยเข้ามาจับจองที่ดินทำกินและอยู่อาศัย พื้นที่บริเวณนี้ในอดีตมีสภาพคล้ายกับกลุ่มบ้านอื่น คือเต็มไปด้วยป่าละเมาะและป่าไผ่ แต่ที่แตกต่างกับกลุ่มบ้านอื่นคือที่ดินบริเวณบ้านสวนมะพร้าวนี้เป็นที่ดินที่ติดกับเขาหรือควน ไม่มีหนองบึงมากเหมือนกลุ่มบ้านอื่น พืชเศรษฐกิจชนิดแรกที่ปลูกในพื้นที่นี้คือ มะพร้าว เพราะสภาพพื้นที่ไม่เหมาะแก่การทำนา และไม่มีหนองบึงสำหรับการหาสัตว์น้ำจืด โดยในขณะนั้นมีการปลูกมะพร้าวประมาณ 100 ไร่ ชาวบ้านจึงเรียกกลุ่มบ้านนี้ว่า บ้านสวนมะพร้าว

การขาดความอุดมสมบูรณ์ของพื้นที่ ทำให้ชาวบ้านบริเวณกลุ่มบ้านน้ำเค็มซึ่งเป็นคนกลุ่มแรกที่เข้ามาตั้งรกรากในละแวกนี้ไม่สนใจที่จะจับจองที่ดินดังกล่าว ครัวเรือนที่ย้ายเข้ามาจึงได้ครอบครองที่ดินในขณะนั้นไม่ต่ำกว่าครัวเรือนละ 100 ไร่ ปัจจุบันพื้นที่สวนมะพร้าวได้ปรับเปลี่ยนมาเป็นสวนยางพาราเกือบหมดแล้ว โดยเริ่มมีการปรับเปลี่ยนอย่างสำคัญ เมื่อประมาณ 30 ปีที่ผ่านมา แต่ยังสามารถพบเห็นต้นมะพร้าวเหลืออยู่บ้างบริเวณรอบ ๆ สวนยางพารา ส่วนใหญ่เก็บไว้เพื่อบริโภค

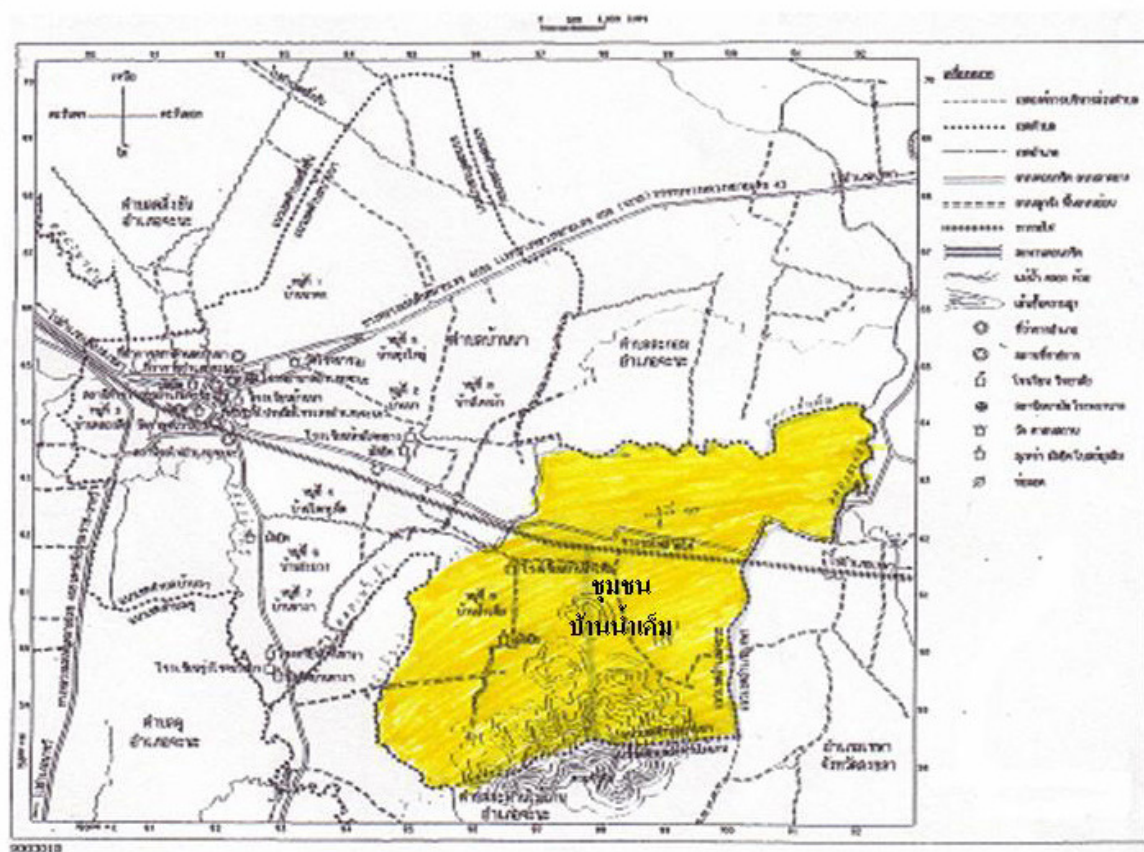
1.4 กลุ่มบ้านทุ่งลาน

ชาวบ้านกลุ่มแรกที่เข้ามาบุกเบิกตั้งถิ่นฐานในบริเวณนี้คือ ชาวบ้านที่อพยพมาจากอำเภอสทิงพระ จังหวัดสงขลา เมื่อประมาณ 50 ปีที่แล้ว สภาพโดยทั่วไปของพื้นที่มีลักษณะคล้ายคลึงกันกับกลุ่มบ้านน้ำเค็มและกลุ่มบ้านบ่อตันแซะ คือ เป็นพื้นที่ที่เต็มไปด้วยป่าไผ่และป่าละเมาะ นอกจากนี้ ในพื้นที่ยังเต็มไปด้วยหนองบึงเป็นลานกว้างขนาดใหญ่ ซึ่งเป็นที่มาของชื่อกลุ่มบ้านนี้

ครัวเรือนที่เข้ามาตั้งถิ่นฐานในระยะแรกมีประมาณ 3-4 ครัวเรือน อาชีพดั้งเดิมคือการทำนา แต่ปัจจุบันเกือบจะไม่มีการทำนาหลงเหลือให้เห็นในพื้นที่อีกแล้ว เนื่องจากสภาพทางภูมิศาสตร์ที่เปลี่ยนแปลงไป มีการสร้างถนนและสิ่งกีดขวางการไหลของน้ำจากเขาและจากคลองจะนะ-นาทวี ทำให้พื้นที่ได้รับผลกระทบจากน้ำท่วมในฤดูฝน ส่วนในฤดูแล้งก็แล้งจัด ไม่มีน้ำใช้สำหรับการทำนา ส่งผลให้ชาวบ้านต้องเลิกทำนาไปในที่สุด ชาวบ้านบางส่วนได้หันมาปลูกพริกและปลูกยางพารา แต่ผลที่ได้รับไม่คุ้มค่ากับการลงทุนเนื่องจากสภาพดินที่เป็นดินเหนียว ไม่เหมาะแก่การเพาะปลูกพืชดังกล่าว ชาวบ้านจึงปล่อยให้ดินนาเป็นที่ว่างเปล่า ขณะเดียวกันก็มีนายหน้าเข้ามากว้านซื้อที่ดินจำนวนมากเพื่อเก็งกำไร จึงมีเพียงประมาณไม่เกิน 10 ครัวเรือนเท่านั้นที่ยังมีที่ดินของตนเอง นอกจากนั้น อีกประมาณ 20 ครัวเรือนได้ขายที่ดินให้กับนายหน้าหมดแล้ว ซึ่งส่งผลให้ชาวบ้านส่วนใหญ่ในกลุ่มบ้านทุ่งลานมีอาชีพหลักคือ การเป็นแรงงานในโรงงานอุตสาหกรรมในพื้นที่ใกล้เคียง ส่วนผู้สูงอายุมักอยู่กับบ้านเพื่อดูแลบุตรหลานที่ยังเล็ก รับจ้างกรีด

ยาง และทำการเกษตรเล็ก ๆ น้อย ๆ ในบริเวณบ้านของตนเอง เช่น เลี้ยงไก่ ปลูกผัก แต่เป็นการทำการเกษตรเพื่อการบริโภค

นอกจากนี้ การที่ภาครัฐได้มีการพัฒนาสาธารณูปโภคขั้นพื้นฐาน เช่น ถนน และชลประทานในช่วงที่ผ่านมา ทำให้เกิดผลกระทบต่อชาวบ้านทุ่งลานเป็นอย่างมาก โดยเฉพาะการสร้างถนน 4 เลนสายเอเชีย ซึ่งห่างจากบ้านทุ่งลานไม่มากนัก และการสร้างคลองชลประทานจะนะซึ่งแนวถนนและสันคลองไปกั้นทางน้ำไหล ทำให้ในช่วงฤดูฝนที่เดิมน้ำจะท่วมเพียง 5-6 วัน กลับกลายเป็นท่วมขังนานกว่า 10 วัน บางปีชาวบ้านต้องอาศัยและใช้ชีวิตอยู่บนถนนในหมู่บ้านเป็นเวลาหลายวัน ในช่วงน้ำท่วมเมื่อปี 2543 ซึ่งเป็นปีที่น้ำท่วมใหญ่ทั่วภาคใต้ ชาวบ้านต้องอพยพไปอาศัยอยู่กับชาวบ้านในกลุ่มบ้านบ่อตันแะซึ่งตั้งอยู่ในที่สูงกว่า



ภาพที่ 4 แผนที่แสดงขอบเขตของชุมชนบ้านน้ำเค็ม ตำบลบ้านนา อำเภोजะนะ จังหวัดสงขลา
ที่มา: องค์การบริหารส่วนตำบลบ้านนา, 2547

2. ข้อมูลทั่วไปของชุมชน

2.1 ที่ตั้งและอาณาเขต

ชุมชนบ้านน้ำเค็ม ตั้งอยู่ในเขตตำบลบ้านนา อำเภอจะนะ จังหวัดสงขลา เป็นชุมชนชนบทที่อยู่ค่อนข้างห่างไกลเมือง โดยมีระยะทางห่างจากเมืองหาดใหญ่ประมาณ 50 กิโลเมตร มีเนื้อที่ทั้งสิ้น 8,120 ไร่ โดยมีอาณาเขตติดต่อ ดังนี้ (ภาพที่ 4)

ทิศเหนือ จรด บ้านโคกยาง ตำบลสะกอม อำเภอจะนะ จังหวัดสงขลา

ทิศใต้ จรด บ้านท่าแมงลัก ตำบลสะพานไม้แก่น อำเภอจะนะ จังหวัดสงขลา

ทิศตะวันออก จรด อำเภอเทพา จังหวัดสงขลา

ทิศตะวันตก จรด บ้านลานา บ้านชะมวง และบ้านโคกเค็ด ตำบลบ้านนา อำเภอจะนะ จังหวัดสงขลา

จากการที่หมู่บ้านมีอาณาเขตพื้นที่กว้าง ทำให้ลักษณะการตั้งบ้านเรือนของประชากรแบ่งออกเป็นกลุ่มย่อย ๆ ซึ่งประกอบไปด้วย 4 กลุ่มบ้านด้วยกัน คือ

- 1) กลุ่มบ้านน้ำเค็ม
- 2) กลุ่มบ้านบ่อตันแซะ
- 3) กลุ่มบ้านสวนมะพร้าว
- 4) กลุ่มบ้านทุ่งลาน

ในปี พ.ศ. 2546 ได้มีการแบ่งการปกครองออกเป็น 2 หมู่บ้าน คือ กลุ่มบ้านน้ำเค็ม แยกออกเป็น 1 หมู่บ้าน และบ้านบ่อตันแซะ บ้านสวนมะพร้าว และบ้านทุ่งลาน แยกออกเป็นอีก 1 หมู่บ้าน

2.2 สภาพภูมิประเทศ

สภาพภูมิประเทศส่วนใหญ่ของพื้นที่บ้านน้ำเค็มเป็นที่ราบลุ่ม มีลำคลองซึ่งมีน้ำตลอดปีไหลผ่าน ด้านทิศใต้เป็นเนินเขาเตี้ย ๆ มีป่าไม้เบญจพรรณและลำคลองไหลผ่าน

2.3 สภาพภูมิอากาศ

มี 2 ฤดู คือ ฤดูร้อน ระยะเวลาตั้งแต่กลางเดือนกุมภาพันธ์ถึงเดือนพฤษภาคม และฤดูฝน ระยะเวลาตั้งแต่เดือนพฤษภาคมถึงเดือนมกราคมปีถัดไป

2.4 แหล่งน้ำในชุมชน

แหล่งน้ำที่สำคัญในหมู่บ้านน้ำเค็มที่เป็นสมบัติสาธารณะคือ คลองน้ำเค็ม ซึ่งชาวบ้านใช้ประโยชน์จากน้ำในการทำนา เลี้ยงสัตว์ และอุปโภคบริโภค เช่น ชักน้ำ

อาบน้ำ ฯลฯ นอกจากนี้ ชาวบ้านบางส่วนยังใช้ประโยชน์จากแหล่งน้ำในการจับสัตว์น้ำเพื่อนำมาบริโภคอีกด้วย นอกจากนี้ ยังมีคลองจะนะ-นาทวี ซึ่งเป็นแนวเขตธรรมชาติกั้นแบ่งเขตหมู่บ้านน้ำเค็มกับหมู่บ้านท่าแมงลัก อำเภอเทพา จังหวัดสงขลา แต่ชาวบ้านไม่ค่อยได้ใช้ประโยชน์จากคลองดังกล่าวเท่าไรนัก มีเพียง 2-3 ครัวเรือนที่นำน้ำจากคลองมารดผัก ส่วนใหญ่ผู้ที่ใช้ประโยชน์จากคลองจะนะ-นาทวีคือกลุ่มเยาวชนที่จะมาเล่นน้ำคลองและตกปลาเป็นการพักผ่อนในช่วงเย็นหรือวันหยุด นอกจากคลองน้ำเค็มและคลองจะนะ-นาทวีแล้ว คลองที่มีความสำคัญอีกแห่งหนึ่งคือคลองกลาง ซึ่งเป็นคลองที่เป็นแนวเขตแดนธรรมชาติซึ่งกั้นระหว่างบ้านน้ำเค็มกับบ้านกลาง เดิมคลองนี้เป็นคลองเส้นเดียวกันกับคลองจะนะ-นาทวี แต่เมื่อปี พ.ศ. 2546 ได้มีการสร้างโครงการชลประทานขนาดเล็กขึ้นที่บริเวณคลองกลางเพื่อกักเก็บน้ำไว้ใช้ทางการเกษตร มีการสร้างคลองส่งน้ำเข้าไปในพื้นที่นาของชาวบ้านบางส่วนในบ้านกลาง และบางส่วนของบ้านน้ำเค็ม (บริเวณกลุ่มบ้านน้ำเค็ม) โดยมีครัวเรือนในกลุ่มบ้านน้ำเค็มที่ได้รับประโยชน์ประมาณร้อยละ 70-80

2.5 การใช้ที่ดินและการถือครองที่ดิน

หมู่บ้านน้ำเค็มมีพื้นที่ทั้งหมด 3,554 ไร่ โดยส่วนใหญ่เป็นพื้นที่ถือครองเพื่อการเกษตร ซึ่งมีทั้งสิ้น 3,150 ไร่ (ตารางที่ 1) ที่ดินทำกินของครัวเรือนส่วนใหญ่เป็นที่ดินที่ได้รับมรดกจากบรรพบุรุษ เอกสารสิทธิ์ในที่ดินเป็นโฉนดเกือบทั้งหมด นอกจากนั้น ยังพบว่า มีชาวบ้านประมาณ 50 ครัวเรือนซึ่งอยู่ในกลุ่มบ้านน้ำเค็มที่เข้าไปใช้ดินในเขตป่าสงวนเพื่อทำกิน โดยการสร้างเป็นสวนยางและที่นา ซึ่งผู้ที่ได้รับอนุญาตให้เข้าไปทำกินในที่ดินป่าสงวนนั้น จะต้องได้รับการจัดสรรจากชุมชน โดยที่ชุมชนจะมีการพิจารณาจัดสรรที่ดินให้แก่ชาวบ้านที่ไม่มีที่ทำกินและได้เข้าไปมีส่วนร่วมในการสร้างโรงเรียนสอนศาสนาอิสลามในหมู่บ้าน (ปัจจุบันยกเลิกไปแล้ว) โดยจะมีการจัดสรรที่ดินให้ครัวเรือนละประมาณ 2 ไร่เศษ

สำหรับชาวบ้านที่ไม่มีที่ดินทำกินของตนเอง มีอยู่ประมาณร้อยละ 40 ของครัวเรือนทั้งหมด ซึ่งอาศัยการรับจ้างกรีดยางหรือทำนาแล้วแบ่งผลผลิตกับเจ้าของที่ดินนั้น ส่วนชาวบ้านในกลุ่มบ้านสวนมะพร้าว มีที่ดินเป็นของตนเองเกือบทั้งหมด และมีที่ดินถือครองครัวเรือนละไม่ต่ำกว่า 50 ไร่ ลักษณะการใช้ประโยชน์ในที่ดินเพื่อการเกษตรในชุมชนบ้านน้ำเค็มปรากฏดังแสดงในตารางที่ 1

ตารางที่ 1 การใช้ที่ดินและการถือครองที่ดินของชุมชนบ้านน้ำเค็ม ปี พ.ศ. 2546

รายการ	จำนวนพื้นที่ (ไร่)
พื้นที่ทั้งหมด	3,554
พื้นที่ถือครอง	3,554
พื้นที่ถือครองเพื่อการเกษตร	3,150
พื้นที่ทำนา	2,150
พื้นที่ไม้ผล	230
พื้นที่ไม้ยืนต้น (สวนยางพารา)	200
พื้นที่ผัก	70
พื้นที่ไม้ดอกไม้ประดับ	-
พื้นที่รกร้างว่างเปล่า	204
พื้นที่อื่น ๆ	200

ที่มา: สำนักงานเกษตรอำเภอจะนะ, 2547

3. ข้อมูลด้านประชากร

3.1 จำนวนประชากรและความหนาแน่น

บ้านน้ำเค็ม ประกอบด้วยครัวเรือนประชากร 480 ครัวเรือน มีประชากรทั้งสิ้น 2,170 คน เป็นชาย 1,050 คน และหญิง 1,120 คน ความหนาแน่นของประชากรเฉลี่ย 3.77 คนต่อตารางกิโลเมตร (องค์การบริหารส่วนตำบลบ้านนา, 2547)

3.2 ศาสนา

ในพื้นที่หมู่บ้านน้ำเค็ม มีทั้งประชากรที่นับถือศาสนาอิสลามและนับถือศาสนาพุทธ โดยสามารถสรุปการนับถือศาสนาของประชากรในแต่ละกลุ่มบ้าน ได้ดังนี้ กลุ่มบ้านน้ำเค็ม ประชากรทั้งหมดนับถือศาสนาอิสลาม ส่วนกลุ่มบ้านบ่อตันชะชะ กลุ่มบ้านทุ่งลาน และกลุ่มบ้านสวนมะพร้าว ประชากรทั้งหมดนับถือศาสนาพุทธ

3.3 ภาษา

ภาษาที่ใช้กันทั่วไปคือภาษาถิ่นภาคใต้ พบว่ามีการใช้ภาษาวิียงเช่นกัน แต่ใช้กันในหมู่ผู้อาวุโสชาวไทยมุสลิมเท่านั้น ส่วนคนวัยกลางคนที่เป็นมุสลิมอาจจะใช้

บ้าง โดยใช้ปนกับภาษาไทยท้องถิ่นภาคใต้ ในขณะที่คนวัยหนุ่มและเด็ก ๆ ไม่นิยมใช้ภาษายาวี แม้จะฟังออกบ้าง แต่ไม่สามารถพูดได้คล่อง

3.4 การศึกษา

ชาวบ้านที่นับถือศาสนาพุทธและศาสนาอิสลาม ได้รับการศึกษาต่างกันบ้างพอสมควร โดยชาวบ้านในกลุ่มบ้านน้ำเค็มซึ่งนับถือศาสนาอิสลามมีการศึกษาในระดับที่ไม่สูงนัก ส่วนใหญ่จบการศึกษาในระดับ ป.6 หรือ ม.3 เท่านั้น โดยเฉพาะกลุ่มเด็กวัยรุ่นที่จะไม่นิยมศึกษาต่อเมื่อจบการศึกษาภาคบังคับแล้ว มีเพียงบางส่วนที่เข้ารับการการศึกษาต่อในระดับที่สูงขึ้น แต่มักจะเน้นการศึกษาในสายศาสนามากกว่าสายอาชีพหรือสายสามัญ ส่วนผู้ที่นับถือศาสนาพุทธมีการศึกษาที่สูงกว่าชาวไทยมุสลิม โดยเฉพาะในกลุ่มของวัยกลางคน ตั้งแต่อายุประมาณ 40 ปีลงมา ที่มักจะจบการศึกษาในระดับ ม.6 หรือ ปวส. เสียส่วนใหญ่ นอกจากนี้ ในกลุ่มวัยรุ่นจำนวนมากนิยมศึกษาต่อในระดับที่สูงขึ้นจนถึงระดับอุดมศึกษา โดยที่ผู้ปกครองส่วนใหญ่ให้ความเห็นว่าการที่พยายามส่งบุตรหลานศึกษาต่อในระดับที่สูงขึ้นก็เพื่อต้องการให้บุตรหลานของตนเองมีการงานที่ดี มีทางเลือกในการทำงานมากขึ้น ในขณะที่ผู้ปกครองในกลุ่มบ้านน้ำเค็มซึ่งนับถือศาสนาอิสลามให้เหตุผลที่ไม่นิยมส่งบุตรหลานศึกษาต่อว่า เนื่องจากครอบครัวไม่มีเงินเพียงพอที่จะส่งเสีย จึงจำเป็นที่จะต้องให้บุตรหลานออกมาช่วยทำมาหากิน ส่วนการที่ให้ศึกษาต่อในสายศาสนามากกว่าสายสามัญ ซึ่งนอกจากจะได้รับความรู้พื้นฐานทางศาสนาไปใช้ในการดำเนินชีวิตอย่างมีคุณธรรมแล้ว ยังเสียค่าใช้จ่ายต่ำด้วย ทั้งนี้ ผู้ที่นับถือศาสนาอิสลามส่วนใหญ่ประสงค์ที่จะให้ลูกหลานได้ดำรงชีวิตในอนาคตอย่างเหมาะสม ตามหลักของศาสนาอิสลาม ไม่ออกนอกกลุ่มนอกทาง จึงเห็นว่าการเรียนศาสนามีความจำเป็นมากกว่าการเรียนสายสามัญ

3.5 กิจกรรมการผลิตในชุมชน

กิจกรรมการผลิตของประชากรในหมู่บ้านน้ำเค็ม มีทั้งกิจกรรมการผลิตในภาคการเกษตรและนอกภาคเกษตร โดยประชากรมีรายได้เฉลี่ยต่อคนประมาณ 30,000 บาทต่อปี (องค์การบริหารส่วนตำบลบ้านนา, 2547) (ตารางที่ 2)

1) กิจกรรมการผลิตในภาคการเกษตร

1.1) การทำสวนยางพารา

อาชีพการทำสวนยาง สามารถพบเห็นได้ทั่วไปในหมู่บ้านน้ำเค็ม หรืออาจกล่าวได้ว่า เกือบทุกครัวเรือนประกอบอาชีพเกี่ยวข้องกับการทำสวนยาง แต่ส่วนใหญ่เกือบร้อยละ 70 เป็นการรับจ้างกรีดยางของเจ้าของสวนรายใหญ่ โดยเฉพาะสวนของชาวบ้านในกลุ่มบ้านสวนมะพร้าว โดยร้อยละ 50 ของคนที่รับจ้างกรีดยางจะทำควบคู่กับการกรีดยางของ

ตนเอง ที่เหลือเป็นการรับจ้างกรีดยางในสวนของคนอื่นทั้งหมด มีเพียงร้อยละ 30 เท่านั้นที่กรีดยางในสวนของตนเองอย่างเดียว

1.2) การทำนา

ในหมู่บ้านมีการทำนาปีเพียงอย่างเดียว คือทำปีละ 1 ครั้งเท่านั้น เนื่องจากการขาดแคลนน้ำทางการเกษตรในฤดูแล้ง ถึงแม้ในหมู่บ้านจะมีระบบชลประทานก็ตาม แต่ปริมาณน้ำในคลองชลประทานมีไม่มากพอที่จะแจกจ่ายไปยังพื้นที่นาในบริเวณนี้ จึงไม่สามารถที่จะทำนาปรังได้ และพบว่า มีการทำนามากที่สุดในกลุ่มบ้านน้ำเค็ม ส่วนกลุ่มบ้านอื่น ๆ นั้นพบเห็นน้อยมาก

1.3) การปลูกผัก

การปลูกพริกและการปลูกมะเขือ ถือเป็นกิจกรรมการผลิตภาคการเกษตรที่สำคัญอีกกิจกรรมหนึ่งที่พบในชุมชนนี้ โดยเฉพาะในกลุ่มบ้านบ่อตันแซะ จะมีการปลูกพริกและมะเขือควบคู่กับการทำสวนยาง ต้นพริกและมะเขือที่ปลูกจะให้ผลผลิตได้เพียง 1 ครั้งและ 1 ปีเท่านั้น และจะต้องปลูกใหม่เพราะสภาพพื้นที่ประสบปัญหาน้ำท่วมทุกปี และน้ำจะท่วมต้นพริกและต้นมะเขือจนทำให้เฉาตายไปในที่สุด ในขณะที่ในพื้นที่อื่น ๆ ที่น้ำไม่ท่วม ต้นพริกจะสามารถให้ผลผลิตได้ถึง 4-5 ปี

1.4) กิจกรรมการเพาะปลูกอื่น ๆ

นอกจากกิจกรรมดังที่ได้กล่าวมาข้างต้นแล้ว ในหมู่บ้านน้ำเค็มยังสามารถพบเห็นกิจกรรมการผลิตทางการเกษตรอื่น ๆ ได้อีก เช่น การปลูกทุเรียน ลองกอง ส้มจุก ส้มโชกุน อ้อย กระท้อน ผักต่าง ๆ รวมทั้งการเลี้ยงนกเขา แต่ครัวเรือนที่ทำกิจกรรมเหล่านี้มีน้อยราย และมีพื้นที่หรือขนาดการผลิตไม่มากมายนัก นอกจากนี้ บางส่วนยังทำการเพาะปลูกเพื่อบริโภคในครัวเรือนหรือเป็นงานอดิเรกมากกว่า

1.5) การเลี้ยงปศุสัตว์

การเลี้ยงปศุสัตว์ในหมู่บ้านน้ำเค็ม โดยส่วนใหญ่มักจะเลี้ยงควบคู่กับการทำกสิกรรม และเป็นการเลี้ยงแบบดั้งเดิม ไม่ได้เลี้ยงแบบฟาร์มขนาดใหญ่ โดยมีจำนวนสัตว์ที่เลี้ยงไม่มากนัก ชนิดของสัตว์ที่นิยมเลี้ยง ได้แก่ วัว และแพะ นอกจากนี้ ยังมีการเลี้ยงไก่และเป็ดอีกเล็กน้อย

2) กิจกรรมการผลิตนอกภาคการเกษตร

นอกจากกิจกรรมการผลิตในภาคการเกษตรที่มีความสำคัญต่อครัวเรือนหมู่บ้านน้ำเค็มแล้ว กิจกรรมการผลิตนอกภาคการเกษตรก็ถือว่ามีความสำคัญไม่ด้อยไปกว่ากัน เพราะเป็นแหล่งรองรับแรงงานในชุมชน โดยเฉพาะกลุ่มแรงงานวัยรุ่นและแรงงานที่ไม่มี

ที่ดินทำกินเป็นของตนเอง หรือมีที่ดินทำกินแต่ไม่เพียงพอ ประเภทของกิจกรรมการผลิตนอกภาค การเกษตรที่สำคัญ ๆ ที่คนในหมู่บ้านทำหรือเข้าไปร่วม ได้แก่

2.1) ลูกจ้างในโรงงานอุตสาหกรรม

โรงงานอุตสาหกรรมในตัวอำเภอจะนะและบริเวณ

ใกล้เคียง ซึ่งมีขึ้นเป็นจำนวนมากในช่วงเวลาประมาณ 15 ปีที่ผ่านมา นับเป็นแหล่งรองรับแรงงาน ในชุมชนที่สำคัญ โดยเฉพาะกลุ่มแรงงานวัยรุ่นและวัยแรงงานในกลุ่มบ้านทุ่งลาน ที่ส่วนใหญ่จะ เข้าไปทำงานในลักษณะลูกจ้างรายวันในโรงงานอุตสาหกรรม โดยเป็นการทำงานแบบเข้าไปเย็น กลับ ซึ่งกลุ่มแรงงานลูกจ้างรายวันนี้ ส่วนใหญ่เป็นแรงงานในระดับล่างที่ไม่ต้องใช้ทักษะ หรืออาจ เรียกว่าเป็นแรงงานไร้ฝีมือ (Unskilled Labour)

2.2) การรับจ้างนอกภาคเกษตรอื่น ๆ

ในส่วนของารรับจ้างนอกภาคเกษตรอื่น ๆ นอกเหนือจาก การทำงานในโรงงานอุตสาหกรรม สามารถพบเห็นได้บ้างแต่ไม่มากนัก ไม่ว่าจะเป็นการรับจ้าง ก่อสร้าง ซึ่งมีอยู่ประมาณ 5-6 ราย โดยเป็นการก่อสร้างในโครงสร้างที่เรียบง่าย นอกจากนี้ ใน หมู่บ้านยังมีร้านเชื่อมโลหะและรับทำป้ายต่าง ๆ โดยจะรับงานจากตัวอำเภอมาทำ แรงงานในร้าน เป็นแรงงานในครัวเรือนหรือเครือญาติ

2.3) การค้าขาย

ชาวบ้านในหมู่บ้านน้ำเค็มไม่นิยมประกอบอาชีพค้าขาย

เท่าใดนัก ทั้งนี้ อาจเนื่องมาจากการขาดความรู้และประสบการณ์ในการค้าขาย ที่พบเห็นส่วนใหญ่ จะเป็นร้านค้าขายของชำ ร้านน้ำชาร้านเล็ก ๆ และร้านขายโรตีสานั้น มีร้านค้าขายของชำจำนวน 3 ร้านที่ให้บริการขายน้ำมันรถควรถูกันไปด้วย และมี 2 ครัวเรือนที่ไปค้าขายนอกชุมชน โดยเข้าไป ค้าขายผักสดที่ตลาดอำเภอจะนะแบบเข้าไปเย็นกลับ

2.4) การหาของป่าและเก็บผักขาย

เมื่อถึงช่วงต้นฤดูฝน ประมาณเดือนพฤษภาคม ชาวบ้านจะมีกิจกรรมเสริมอีกกิจกรรมหนึ่ง คือ การเก็บเห็ดเสม็ด ซึ่งมักจะขึ้นในป่าเสม็ดบริเวณรอบหมู่บ้าน โดยจะงอกเฉพาะในช่วงต้นฝน หลังจากที่ฝนขาดช่วงมาเป็นเวลานานเท่านั้น เห็ดเสม็ดที่เก็บได้นี้ ชาวบ้านโดยส่วนใหญ่จะนำมาขายเร็วในหมู่บ้าน หรือรวบรวมออกไปขายยังตลาดจะนะ มีเพียง ส่วนน้อยที่เก็บไว้บริโภค หรือไม่กี่เก็บไว้บริโภคบางส่วนเท่านั้น ซึ่งจากการสอบถามชาวบ้านที่ เก็บเห็ดเสม็ดว่าทำไมไม่เก็บไว้บริโภคเอง ชาวบ้านกลุ่มดังกล่าวตอบว่า เนื่องจากเห็ดเสม็ดสามารถ เก็บได้ปีละ 1-2 ครั้งเท่านั้น ทำให้มีราคาแพง โดยราคาประมาณกิโลกรัมละ 100 บาท จึงเป็น แรงจูงใจให้อยากขายมากกว่าเก็บไว้บริโภคเอง

2.5) งานฝีมือ

ครัวเรือนส่วนใหญ่มีกิจกรรมการผลิตหลักเพียงกิจกรรมเดียวเท่านั้น จึงมีเวลาว่างมากพอที่จะทำกิจกรรมอื่น ๆ ได้อีก โดยมีผู้หญิงมุสลิมจำนวน 5 รายใช้เวลาว่างมาประกอบอาชีพเสริม โดยการรับจ้างปักจักรลายดอกผ้าคลุมฮิญาบซึ่งเป็นผ้าคลุมศีรษะของผู้หญิงชาวไทยมุสลิม แต่ละวันสามารถผลิตผ้าคลุมได้ประมาณ 2-3 ผืน ค่าจ้างปักดอกอยู่ที่ประมาณผืนละ 100-200 บาท ซึ่งก็ขึ้นอยู่กับความละเอียดและความยากง่ายของลวดลาย ผ้าคลุมที่ปักดอกเรียบร้อยแล้วจะขายได้ประมาณผืนละ 200-500 บาท คนที่จ้างปัก ส่วนใหญ่เป็นคนในพื้นที่ ในขณะที่เดียวกันก็มีแม่ค้าจากนอกหมู่บ้านด้วย โดยจะจ้างปักคราวละ 8-10 ผืน เพื่อนำไปขายต่อที่ตลาดในตัวอำเภอและตามตลาดนัดต่าง ๆ

2.6) อาชีพรับราชการ รัฐวิสาหกิจ และบริษัทห้างร้าน

ในหมู่บ้านน้ำเค็มสามารถพบเห็นชาวบ้านที่รับราชการ รัฐวิสาหกิจ และทำงานเป็นพนักงานบริษัทได้ในระดับหนึ่ง โดยส่วนใหญ่เป็นชาวบ้านในกลุ่มบ้านบ่อตันแะซึ่งนับถือศาสนาพุทธ อาชีพที่พบมาก ได้แก่ ตำรวจ และครู โดยไปรับราชการต่างถิ่นเสียเป็นส่วนใหญ่ ที่อยู่ในพื้นที่เกือบจะไม่มี

ตารางที่ 2 กิจกรรมการผลิตของประชากรในชุมชนบ้านน้ำเค็ม

อาชีพ	จำนวน (ครัวเรือน)
กิจกรรมการผลิตในภาคการเกษตร	
การทำสวนยางพารา	320
การทำนา	180
การเพาะปลูกอื่นๆ	
ปศุสัตว์	120
กิจกรรมการผลิตนอกภาคการเกษตร	
ลูกจ้างโรงงานอุตสาหกรรม	120
ค้าขาย	20
อาชีพรับราชการ รัฐวิสาหกิจ และบริษัทห้างร้าน	30
งานฝีมือ	5
รับจ้างทั่วไป	100

ที่มา: องค์การบริหารส่วนตำบลบ้านนา, 2547

3.6 ระบบการตลาดผลผลิต

ผลผลิตที่ได้จากการทำสวนยาง เป็นผลผลิตทางการเกษตรที่สำคัญที่สุดของชุมชนนี้ ปัจจุบันชาวบ้านนิยมขายในรูปของน้ำยางมากกว่ายางแผ่น เนื่องจากสะดวกและประหยัดเวลา ประกอบกับเมื่อเปรียบเทียบราคาระหว่างน้ำยางกับยางแผ่นแล้ว พบว่ามีราคาต่อหน่วยไม่แตกต่างกันมากนัก นอกจากนี้ การขายน้ำยางยังมีข้อดีคือ ชาวบ้านมีเวลาว่างเพื่อทำกิจกรรมอื่นหรือพักผ่อนมากขึ้น

จุดรับซื้อน้ำยางของชาวบ้าน ที่สำคัญมี 6 จุด โดยกระจายอยู่ตามแต่ละกลุ่มบ้าน ดังนี้

- 1) กลุ่มบ้านน้ำเค็ม มี 2 จุด คือ จุดรับซื้อน้ำยางของกลุ่มเกษตรกร และจุดรับซื้อน้ำยางของเอกชน
- 2) กลุ่มบ้านบ่อตันแซะ มี 3 จุด โดยเป็นจุดรับซื้อน้ำยางของเอกชนทั้งหมด
- 3) กลุ่มบ้านสวนมะพร้าว มี 1 จุด ซึ่งเป็นของโรงงานรับซื้อน้ำยางของสหกรณ์การเกษตร

ส่วนผลผลิตที่ได้จากการทำนํานั้น ใช้บริโภคภายในครัวเรือนมากกว่าการผลิตเพื่อการค้า โดยในหมู่บ้านมีโรงสีเอกชนขนาดเล็กจำนวน 1 แห่ง ซึ่งมีนายทุนในตัวอำเภอจะนะเป็นเจ้าของ โรงสีนี้รับบริการสีข้าว และบางครั้งก็รับซื้อผลผลิตข้าวด้วยหากมีคนต้องการขาย

ในขณะที่ผลผลิตพริกนั้น จะมีแม่ค้าผักในหมู่บ้านและนอกหมู่บ้านมารับซื้อเพื่อนำไปขายปลีกที่ตลาดอำเภอจะนะ ตามตลาดนัดต่าง ๆ หรือบางรายอาจนำไปขายส่งแก่แม่ค้าในตลาดเอง

ส่วนผลผลิตอื่น ๆ ไม่ว่าจะเป็นผลไม้และผักต่าง ๆ เกษตรกรจะนำไปขายเองที่ตลาดสดหรือตามตลาดนัด

4. สถาบันทางสังคม บทบาท และการมีส่วนร่วมของชุมชน

4.1 สถาบันการปกครอง

การได้มาของผู้นำในชุมชนนั้น ผู้ที่จะขึ้นมาเป็นผู้นำของหมู่บ้านได้ จะต้องเป็นผู้ที่มีความสามารถ เป็นคนดี และชอบให้ความช่วยเหลือชุมชนและชาวบ้านอย่างสม่ำเสมอมาก่อน จึงจะได้รับการยกย่องหรือรับเลือกเป็นผู้นำ โดยที่เมื่อถึงคราวเลือกตั้ง ผู้อาวุโสในหมู่บ้านหรือแกนนำจะมีการปรึกษาหารือกันเพื่อหาคนในชุมชนที่จะให้ลงสมัครรับเลือกตั้ง และส่วนใหญ่ผู้ที่ถูกทาบทามมักจะได้รับการเลือกตั้งทุกราย แม้ว่าจะมีคนอื่นลงสมัครแข่งขันด้วยก็ตาม

ในการเลือกตั้ง จะมีการหาเสียงของหัวคะแนนแต่ละฝ่าย แต่ไม่ดุเดือดและไม่
แข่งขันกันสูงมากนัก และส่วนใหญ่ผู้ที่ได้รับการผลักดันจากชุมชนมักจะได้รับชัยชนะ

การมีส่วนร่วมในกระบวนการปกครองและดูแลหมู่บ้านนั้น สมาชิกในหมู่บ้านมี
ส่วนร่วมในระดับที่ดีมาก โดยได้มีการจัดตั้งกรรมการประชาคมและกรรมการหมู่บ้านเพื่อเป็น
ตัวแทนของชาวบ้านในการดำเนินกิจกรรมต่าง ๆ ของชุมชน มีการจัดเวรยามซึ่งเป็นชาวบ้านด้วย
กันเองมารักษาความสงบในหมู่บ้าน และเมื่อชุมชนมีเรื่องที่จะรับฟังข้อเสนอและข้อคิดเห็นจาก
ชาวบ้านก็จะมีการเรียกประชุมชาวบ้าน โดยส่วนใหญ่จะจัดประชุมกันที่มัสยิดหรือศาลาประชาคม
ซึ่งชาวบ้านจะให้ความร่วมมือเป็นอย่างดี

ส่วนความขัดแย้งในหมู่บ้านนั้น สามารถพบเห็นได้บ้างแต่ไม่รุนแรงถึงขั้น
ก่อให้เกิดความเสียหายต่อชุมชน โดยความขัดแย้งนั้นเป็นความขัดแย้งด้านความคิดเห็นมากกว่า
และมักจะเกิดในลักษณะชั่วคราว แต่เมื่อชุมชนมีมติเป็นอย่างไร ก็จะได้รับ การยอมรับจากสมาชิก
ในหมู่บ้านและให้ความช่วยเหลือร่วมมือกันอย่างดี ความขัดแย้งและการแบ่งพรรคแบ่งพวกที่
สามารถเห็นได้อย่างชัดเจนคือ ความขัดแย้งที่เกิดขึ้นในช่วงที่มีการเลือกตั้ง แต่เมื่อการเลือกตั้ง
สิ้นสุดลง การแบ่งพรรคแบ่งพวกก็จะสลายจางหายไปโดยสิ้นเชิง

ส่วนในกลุ่มบ้านที่มีชาวไทยพุทธ ซึ่งได้แก่ กลุ่มบ้านบ่อตันแะระ กลุ่มบ้านสวน-
มะพร้าว และกลุ่มบ้านทุ่งลานนั้น ผู้นำหรือบุคคลที่มีบทบาทในด้านต่าง ๆ ของชุมชน คือ
ผู้ใหญ่บ้าน ซึ่งมีบทบาทในการกำหนดกฎเกณฑ์และระเบียบต่าง ๆ เพื่อความสงบเรียบร้อยใน
ชุมชน เช่น การกำหนดบทลงโทษเพื่อไกล่เกลี่ยข้อพิพาท อาทิเช่น หากสัตว์เลี้ยงของชาวบ้านไปกัด
กินทำลายต้นยาง เจ้าของสัตว์เลี้ยงจะถูกปรับเป็นเงินจำนวน 200 บาท และหากมีการทะเลาะวิวาท
ขึ้นรุนแรงในหมู่บ้าน ถึงขั้นทำร้ายร่างกายหรือข่มขู่ด้วยการยิงปืน จะถูกปรับ 500 บาท โดย
บางส่วนของค่าปรับจะนำมาใช้ในกิจกรรมของชุมชน

นอกจากนี้ หากมีบุคคลต่างถิ่นเข้ามาในหมู่บ้านเพื่อค้างคืน แม้จะเป็นญาติพี่น้อง
ของชาวบ้านในชุมชนก็ตาม จะต้องแจ้งให้ผู้ใหญ่บ้านหรือแกนนำชุมชนรับทราบ และถ่ายสำเนา
บัตรประชาชนเก็บไว้เป็นหลักฐานก่อน หากไม่ได้มีการแจ้งไว้ จะถูกปรับ 1,000 บาท ส่วนผู้ที่
เข้ามาทำกิจกรรมในชุมชน จะต้องแจ้งให้ผู้ใหญ่บ้านรับทราบก่อนด้วย โดยได้มีการจัดเวรยามเพื่อ
ตรวจตราคนแปลกหน้าที่เข้ามาในชุมชนด้วย หากเจอผู้ต้องสงสัย ต้องรายงานแก่ผู้นำเพื่อสอบถาม
ว่ารับทราบการเข้ามาในหมู่บ้านหรือไม่ ถ้ายังไม่รับทราบ จะมีการติดต่อประสานงานระหว่างเวร
ยามเพื่อสกัดตรวจสอบต่อไป โดยในกลุ่มชาวไทยพุทธ จะมีการประชุมกันเป็นประจำทุกปี ๆ ละ 1
ครั้งในช่วงเดือนมิถุนายน เพื่อรับทราบปัญหาและกำหนดแผนพัฒนาชุมชน

กรณีที่เกิดข้อพิพาทขึ้นที่สามารถไกล่เกลี่ยกันได้ในชุมชน แกนนำของหมู่บ้าน เช่น โต้ะอิหม่าม ผู้ใหญ่บ้าน และสมาชิก อบต. จะเข้ามามีบทบาทในการไกล่เกลี่ยข้อพิพาทดังกล่าว ให้ได้ข้อยุติและได้รับความเป็นธรรมกันทั้งสองฝ่าย และจะเน้นให้ให้อภัยซึ่งกันและกันหากข้อพิพาทนั้นไม่กระทบหรือเกิดผลร้ายแรงมากนัก

จากการสังเกตและสอบถามเรื่องการมีส่วนร่วมของชาวบ้านในการปกครอง ทราบว่าผู้ชายมีบทบาทสำคัญและเป็นหลัก ส่วนผู้หญิงไม่ค่อยมีบทบาทเด่นชัดนัก ไม่ว่าจะเป็นการระดมความคิดเห็นหรือการเป็นผู้นำ แต่จะมีบทบาทสำคัญในการเป็นฝ่ายสนับสนุนและทำงานตามที่ได้รับมอบหมายมากกว่า

4.2 สถาบันด้านศาสนา

จากการสังเกตและสอบถามแกนนำชาวบ้าน ทราบว่า ผู้นำที่สำคัญ มีบทบาท และชาวบ้านให้ความนับถือและเชื่อถือมากที่สุดในกลุ่มชาวไทยมุสลิมในชุมชนบ้านน้ำเค็ม คือ โต้ะอิหม่ามซึ่งเป็นผู้นำทางศาสนาประจำหมู่บ้าน โต้ะอิหม่ามท่านนี้ นอกจากจะมีบทบาททางด้านศาสนาแล้ว ยังมีบทบาทในด้านการพัฒนาชุมชนและสังคมอีกด้วย ดังจะเห็นได้จากการเป็นแกนนำในการระดมชาวบ้านมาช่วยกันพัฒนาสาธารณูปโภค เช่น ถนนหนทาง การจัดตั้งกฎระเบียบเพื่อใช้ในหมู่บ้าน และการพัฒนาทางด้านการศึกษา

ในด้านขององค์กรทางศาสนานั้น องค์กรทางศาสนาในชุมชนถือได้ว่ามีความเข้มแข็งและมีบทบาทอย่างมาก ดังจะเห็นได้จากการที่เป็นองค์กรหลักในการจัดตั้งกฎระเบียบเพื่อดูแลความเป็นระเบียบเรียบร้อยและความสงบสุขของชุมชน ซึ่งองค์กรศาสนา ภายใต้การนำของโต้ะอิหม่ามได้ออกกฎระเบียบที่เรียกว่า “สุกมปากัด” โดยกฎระเบียบดังกล่าวได้รับความเห็นชอบจากชุมชน จัดทำขึ้นมาเพื่อควบคุมและกำกับดูแลสมาชิกในชุมชนไม่ให้ทำความผิดทางศาสนาและความผิดทางสังคม เช่น การติดยาเสพติด การเพิกเฉยต่อการประกอบศาสนกิจ ซึ่งหากได้รับข่าวรู้เห็นว่าสมาชิกคนใดละเมิดกฎระเบียบ ชุมชนก็จะมีมาตรการในการลงโทษ โดยในขั้นแรกจะเรียกสมาชิกท่านนั้นมาตักเตือนและปรับเปลี่ยนพฤติกรรม หากยังเพิกเฉย จะมีการเขียนชื่อประจานที่มัสยิด และในขั้นรุนแรงที่สุด คือ ชุมชนจะไม่ไปยุ่งเกี่ยวกับสมาชิกคนนั้นเลย เช่น ไม่ไปร่วมงานบุญ การละหมาดศพออย่างจำกัด ซึ่งจากการสอบถามและสังเกต จะเห็นว่ากฎดังกล่าวได้รับผลสำเร็จอย่างน่าพอใจ สร้างความเป็นระเบียบเรียบร้อยแก่ชุมชนเป็นอย่างมาก แต่ยังสามารถพบเห็นวัยรุ่นที่ยังเสพยาเสพติดและขอมินเมาอยู่บ้าง

ในส่วนของสถาบันทางศาสนาพุทธในชุมชนนั้น ไม่ปรากฏให้เห็นเด่นชัดนัก เนื่องจากในชุมชนไม่มีวัดหรือสถานที่ปฏิบัติธรรม เมื่อมีกิจกรรมที่เกี่ยวข้องกับทางศาสนา คนในชุมชนที่นับถือศาสนาพุทธจะไปร่วมประกอบศาสนพิธีกับคนในชุมชนใกล้เคียง และในบาง

กิจกรรม เช่น วันสงกรานต์ วันขึ้นปีใหม่ ก็จะมีการนิมนต์พระจากวัดในชุมชนใกล้เคียงมาประกอบศาสนพิธีในชุมชน

4.3 สถาบันด้านการผลิตและการตลาด

1) กลุ่มรับซื้อน้ำยาง

จัดตั้งขึ้นเมื่อปี พ.ศ. 2545 โดยความคิดของชาวบ้านในหมู่บ้านทุนของกลุ่มในช่วงเริ่มต้นนั้นได้จากการระดมจากสมาชิก ปัจจุบันมีสมาชิกทั้งสิ้น 86 คน กลุ่มจะทำการปันผลให้แก่สมาชิกปีละครั้ง และมีการจัดสรรกำไรร้อยละ 3 ให้แก่กิจกรรมสาธารณกุศลในหมู่บ้าน

2) กลุ่มออมทรัพย์บ้านบ่อตันแซะ

เริ่มก่อตั้งเมื่อปี พ.ศ. 2544 โดยเกิดจากความคิดของชาวบ้านจำนวน 22 คน ที่ได้ไปศึกษาดูงานจากกลุ่มออมทรัพย์บ้านคลองเป็ยะ แล้วนำแนวคิดและรูปแบบมาปรับใช้ ปัจจุบันมีสมาชิก 339 คน (รวมชาวบ้านในหมู่บ้านใกล้เคียง) มีเงินทุนหมุนเวียน 2 ล้าน 7 แสนบาท ซึ่งมาจากการระดมหุ้นจากสมาชิกหุ้นละ 10 บาท กลุ่มฯ จะปันผลให้สมาชิกปีละ 1 ครั้ง

นอกเหนือจากเงินปันผลแล้ว สิ่งที่สมาชิกจะได้รับจากกลุ่มฯ คือ สวัสดิการด้านต่าง ๆ ได้แก่ สวัสดิการด้านสาธารณสุขที่สมาชิกสามารถเบิกค่ารักษาพยาบาลได้ในวงเงินที่กำหนด สวัสดิการด้านเงินกู้ดอกเบี้ยต่ำในอัตราดอกเบี้ยร้อยละ 1 ต่อเดือน สวัสดิการด้านการศึกษา โดยการมอบทุนการศึกษาให้แก่บุตรของสมาชิก นอกจากนี้ กลุ่มฯ ยังได้กั้นเงินกำไรบางส่วนเพื่อใช้ในสาธารณกุศลด้วย

กลุ่มออมทรัพย์บ้านบ่อตันแซะ ได้ร่วมมือกับกลุ่มออมทรัพย์คลองเป็ยะและกลุ่มออมทรัพย์นาหว้า เพื่อเป็นเครือข่ายและร่วมมือกันทางด้านต่าง ๆ ไม่ว่าจะเป็นทางด้านความรู้ การจัดการ และด้านเงินทุน

3) กลุ่มแม่บ้าน

เกิดจากการรวมตัวกันของผู้หญิงในชุมชนที่ได้เข้ารับการฝึกอบรมวิชาชีพพระยะสัน ซึ่งจัดโดยศูนย์การศึกษานอกโรงเรียน (กศน.) เมื่อปี พ.ศ. 2544 โดยเมื่อผ่านการอบรมแล้ว ได้คิดจัดตั้งกลุ่มกันขึ้นเพื่อใช้เวลาว่างให้เป็นประโยชน์และสร้างรายได้เสริมให้แก่ชุมชน มีการผลิตไข่เค็มไว้จำหน่าย โดยกลุ่มดังกล่าวได้รับการสนับสนุนด้านต่าง ๆ ในเบื้องต้นจาก กศน. ในระยะเริ่มแรกของการจัดตั้งกลุ่มนั้น นอกจากการผลิตไข่เค็มแล้ว ยังมีการผลิตสินค้าชนิดอื่นอีกด้วย เช่น น้ำยาปรับผ้านุ่ม พิมเสนน้ำ และปุ๋ยชีวภาพ แต่เนื่องจากสินค้าเหล่านี้ไม่ได้รับการยอมรับจากตลาดเท่าที่ควร กลุ่มจึงหันมาผลิตไข่เค็มเป็นหลัก ส่วนสินค้าอื่น ๆ นั้น จะผลิตก็ต่อเมื่อจะมีการนำออกแสดงหรือขายในช่วงเทศกาลหรือในกิจกรรมของหน่วยงานรัฐ

เท่านั้น การผลิตไข่เค็มของกลุ่มแม่บ้านจะผลิตกันทุกวันศุกร์ โดยผลิตครั้งละ 200-300 ฟอง ตลาดที่สำคัญคือ ร้านค้าในหมู่บ้านและชุมชนใกล้เคียง นอกจากนี้ ยังมีพ่อค้ามารับซื้อถึงกลุ่มอีกด้วย แต่กำลังการผลิตยังไม่เพียงพอกับความต้องการของตลาด เพราะมีข้อจำกัดคือ ไข่เป็ดที่ใช้ทำไข่เค็มนั้นหายากและมีราคาแพง เนื่องจากต้องสั่งซื้อเข้ามาจากนอกชุมชน

ต่อมาเมื่อปลายปี พ.ศ. 2547 กลุ่มแม่บ้านบ้านน้ำเค็มได้รับการสนับสนุนจากองค์การบริหารส่วนตำบล (อบต.) บ้านนาในการจัดซื้ออุปกรณ์การทำขนม เพื่อเพิ่มกิจกรรมของกลุ่มให้มีความหลากหลาย และเป็นทางเลือกใหม่แก่ชาวบ้านที่ยังไม่ได้เข้าร่วมกลุ่มให้หันมาสนใจเข้าร่วมมากขึ้น โดยในระยะเริ่มต้น ขนมที่ผลิต ได้แก่ ขนมไข่ ขนมถ้วยฟู เป็นต้น ขนมที่กลุ่มผลิตจะส่งไปจำหน่ายตามร้านค้าในหมู่บ้านและร้านค้าในตลาดอำเภอจะนะ และยังมีพ่อค้าแม่ค้าเข้ามาสั่งซื้อที่กลุ่มอีกด้วย ในการทำขมนั้น กลุ่มยังไม่มีสถานที่ จึงอาศัยบ้านของสมาชิก อบต. ในการผลิตชั่วคราว

นอกจากนี้ เคยมีการจัดตั้งศูนย์จำหน่ายสินค้าชุมชนขึ้น 2 แห่ง ในหมู่บ้านน้ำเค็ม เมื่อปี พ.ศ. 2545 โดยตั้งอยู่ในบริเวณกลุ่มบ้านน้ำเค็มและกลุ่มบ้านบ่อตันแซะ แต่เนื่องจากประสบปัญหาด้านการจัดการ ไม่มีผู้จัดการร้าน ขาดความร่วมมือจากชาวบ้าน และเกิดการทุจริตในการทำธุรกรรม ทำให้ต้องยกเลิกศูนย์ฯ ทั้งสองแห่ง และขายกิจการให้กับชาวบ้านในชุมชนดำเนินการต่อ

4.4 สถาบันด้านสังคม

1) กลุ่มฌาปนกิจสงเคราะห์บ้านบ่อตันแซะ

จัดตั้งขึ้นเมื่อประมาณ 5 ปีที่ผ่านมา โดยความร่วมมือกันระหว่างชาวบ้านในกลุ่มบ้านบ่อตันแซะกับบ้านทุ่งใหญ่ ตำบลบ้านนา อำเภอจะนะ จังหวัดสงขลา กิจกรรมที่ทำคือ เมื่อมีชาวบ้านซึ่งเป็นสมาชิกในกลุ่มเสียชีวิต จะเรียกเก็บเงินจากสมาชิกจำนวน 50 บาทต่อ 1 คราวเรือน เพื่อสมทบเป็นค่าใช้จ่ายในการดำเนินการเกี่ยวกับพิธีศพ

2) ศูนย์สงเคราะห์ประจำหมู่บ้าน

จัดตั้งขึ้นโดยกรมประชาสงเคราะห์ มีหน้าที่ในการให้ความช่วยเหลือแก่คนชรา ผู้พิการ และผู้ประสบภัยพิบัติต่างๆ

3) กรรมการประชาคม

ถูกจัดตั้งขึ้นโดยชุมชน มีผู้ใหญ่บ้านเป็นผู้แต่งตั้ง โดยพิจารณาจากสมาชิกในหมู่บ้านที่มีความรู้ความสามารถด้านต่าง ๆ กรรมการประชาคมมีหน้าที่ในการกำหนดกรอบนโยบายการพัฒนาหมู่บ้าน ให้ความเห็น และพิจารณากิจกรรมโครงการพัฒนาต่าง ๆ ของหมู่บ้าน

4) กรรมการหมู่บ้าน

ถูกจัดตั้งโดยชุมชน มีผู้ใหญ่บ้านเป็นผู้แต่งตั้งเช่นกัน มีหน้าที่ในการรักษาความสงบของหมู่บ้าน เช่น การจัดเวรยามดูแลสถานที่ราชการเมื่อเกิดเหตุการณ์ความไม่สงบในพื้นที่

4.5 การรวมกลุ่มในลักษณะที่ไม่เป็นทางการ

นอกจากการรวมกลุ่มที่เป็นทางการแล้ว ยังมีการรวมกลุ่มลักษณะอื่น เช่น การจัดทัวร์ของชาวบ้านในกลุ่มบ้านบ่อตันแะ โดยจะมีการชักชวนชาวบ้านในหมู่บ้านไปท่องเที่ยวทัศนศึกษายังสถานที่ท่องเที่ยวต่าง ๆ ที่น่าสนใจ เช่น จังหวัดเชียงใหม่ จังหวัดภูเก็ต เป็นต้น โดยมีผู้นำกลุ่มเป็นคนเก็บรวบรวมเงินจากสมาชิกที่สนใจ ซึ่งจะเก็บสะสมเงินกันเป็นรายสัปดาห์ หรือรายเดือน และสะสมไปเรื่อย ๆ จนครบตามจำนวนที่ต้องการ

ส่วนในกลุ่มผู้ชายชาวไทยมุสลิม มีการรวมกลุ่มกันประมาณ 8-10 คน เพื่อออกไปชักชวนกันทำความดี (ดะวะฮ์) ตามสถานที่ต่าง ๆ ระยะเวลาของการออกจากหมู่บ้านเพื่อไปทำกิจกรรมนี้จะขึ้นกับความศรัทธาของแต่ละกลุ่ม บ้างก็ 1 สัปดาห์ บ้างก็นาน 1 เดือน และบ้างก็นานจนถึง 4 เดือน

บ้านหนองขวน ตำบลท่าช้าง อำเภอบางกล่ำ จังหวัดสงขลา

1. ประวัติความเป็นมาของชุมชน

จากการได้พูดคุยกับผู้อาวุโสในหมู่บ้าน ทราบว่า ที่ตั้งชุมชนดั้งเดิมของหมู่บ้านหนองขวนนั้นอยู่ห่างจากที่ตั้งในปัจจุบันประมาณ 1 กิโลเมตร โดยตั้งอยู่บริเวณหนองน้ำขนาดใหญ่ซึ่งมีต้นขวนขึ้นอยู่ใกล้ ๆ และบริเวณดังกล่าวเป็นบริเวณเดียวที่สามารถพบเห็นต้นขวนได้ ลักษณะพิเศษนี้จึงกลายเป็นที่มาของชื่อชุมชน

คนกลุ่มแรกเข้ามาจับจองที่ดินเพื่อสร้างบ้านเรือนอยู่ในชุมชน เมื่อประมาณ 130 ปีก่อน โดยเป็นคนเชื้อสายจีนที่เข้ามาประกอบอาชีพเกษตรกรรม ได้แก่ การปลูกข้าวไร่ และข้าวโพด นอกจากนี้ ยังมีการทำเหมืองแร่ดีบุก แต่เมื่อเกิดเหตุการณ์สงครามโลกครั้งที่ 2 ขึ้น ชาวจีนกลุ่มดังกล่าวได้อพยพโยกย้ายไปตั้งถิ่นฐานที่อื่น หลังจากนั้นจึงมีชาวไทยพุทธและชาวไทยมุสลิมอพยพย้ายถิ่นจากละแวกใกล้เคียงเข้ามาตั้งรกรากแทน ในขณะนั้น หมู่บ้านหนองขวนมีสมาชิกประมาณ 10 ครัวเรือนเท่านั้น และประกอบอาชีพเกษตรกรรมเป็นหลัก เช่น ทำนา ทำไร่ ข้าวโพด เป็นต้น

การเดินทางในขณะนั้น ใช้เพียงการเดินเท้าลัดเลาะไปตามป่า เนื่องจากสภาพพื้นที่เต็มไปด้วยป่า จึงสามารถพบเห็นสัตว์ป่า เช่น เสือ หมูป่า กวาง ได้ทั่วไป ชาวบ้านนิยมเดินเท้าไปยังตลาดโคกเสม็ดชุนหรือตลาดสดหาดใหญ่ในปัจจุบัน เพื่อออกไปจับจ่ายเครื่องอุปโภคบริโภค ซึ่งใช้เวลาเดินทางไปยังตลาดดังกล่าวประมาณ 3 ชั่วโมง เมื่อครั้นเรือนใดจำเป็นที่จะต้องออกไปจับจ่ายซื้อของ ก็จะฝากให้ครัวเรือนข้าง ๆ ดูแลบุตรหลานของตนเองแทน

2. ลักษณะทั่วไปของชุมชน

2.1 ขนาดและที่ตั้ง

หมู่บ้านหนองขวนตั้งอยู่ในเขตตำบลท่าช้าง อำเภอบางกล่ำ จังหวัดสงขลา เป็นชุมชนชนบทที่อยู่ใกล้เมืองใหญ่ คืออำเภอหาดใหญ่ ด้วยระยะทางห่างเพียง 10 กิโลเมตร มีเนื้อที่ทั้งสิ้น 6,323 ไร่ โดยมีอาณาเขตติดต่อ ดังนี้ (ภาพที่ 5)

ทิศเหนือ จรด หมู่ที่ 9 บ้านป่ายาง และนิคมอุตสาหกรรมฉลุง

ทิศใต้ จรด หมู่ที่ 3 บ้านควนลัง ตำบลควนลัง

ทิศตะวันออก จรด หมู่ที่ 14 บ้านเนินพิชัย และบ้านโคกเมา

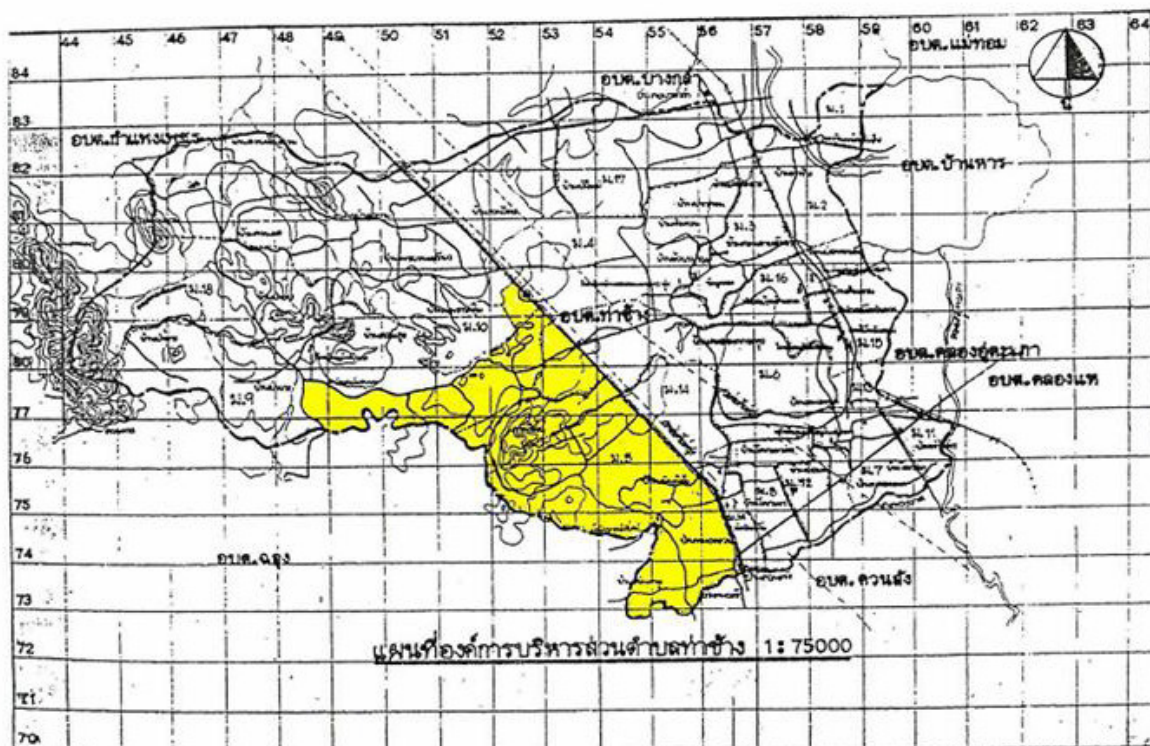
ทิศตะวันตก จรด หมู่ที่ 6 บ้านสวนพลู

จากการที่หมู่บ้านหนองขวนมีพื้นที่กว้าง การตั้งบ้านเรือนของประชากรจึงแบ่งออกเป็นกลุ่มย่อย ๆ ซึ่งประกอบไปด้วย 4 กลุ่มบ้านด้วยกัน คือ 1) กลุ่มบ้านหนองขวน 2) กลุ่มบ้านใหม่ 3) กลุ่มบ้านคลองบอน และ 4) กลุ่มบ้านโคกเมา

2.2 สภาพภูมิประเทศ

สภาพพื้นที่โดยทั่วไปเป็นพื้นที่ดอนสลับกับที่ราบลุ่ม โดยทางทิศตะวันตกเป็นที่ดอนทั้งหมด ในขณะที่ทิศตะวันออกเป็นที่ราบลุ่ม มีน้ำท่วมขัง ใช้สำหรับทำนา ทิศเหนือเป็นที่ราบสูง ส่วนใหญ่เป็นป่าไม้ ส่วนทางทิศใต้เป็นที่ราบสูงดินลูกรัง

ลักษณะของดินส่วนใหญ่เป็นดินร่วน ซึ่งเหมาะแก่การทำเกษตร เช่น การทำสวนยางพารา และการทำนา ส่วนพื้นที่บริเวณทิศเหนือซึ่งเป็นพื้นที่ของกลุ่มบ้านหนองขวน มีลักษณะของดินเป็นดินแดงหรือดินลูกรัง จึงมีการขุดหน้าดินไปขาย



ภาพที่ 5 แผนที่แสดงขอบเขตของชุมชนบ้านหนองขวน ตำบลท่าช้าง อำเภอบางกล่ำ จังหวัดสงขลา

ที่มา: องค์การบริหารส่วนตำบลท่าช้าง, 2547

2.3 การใช้ที่ดินและการถือครองที่ดิน

หมู่บ้านหนองขวนมีพื้นที่ทั้งหมด 6,323 ไร่ ส่วนใหญ่เป็นพื้นที่ถือครองที่เหมาะสมสำหรับการเกษตร ซึ่งมีทั้งสิ้น 5,170 ไร่ คิดเป็น 81.8% ของพื้นที่ทั้งหมด (ตารางที่ 3) แต่พื้นที่ถือครองทางการเกษตรของชาวบ้านมีไม่มากนัก เนื่องจากกลุ่มนายทุนได้เข้ามากว้านซื้อเพื่อแบ่งขายและทำบ้านจัดสรร ประกอบกับมีพื้นที่ที่ติดถนนใหญ่และใกล้เมืองหาดใหญ่ ที่ดินที่ติดถนนใหญ่จึงเป็นที่ดินที่นายทุนและนักธุรกิจจากตัวเมืองหาดใหญ่เข้ามาซื้อเพื่อใช้ในภาคอุตสาหกรรมและบริการ เช่น สถานีบริการน้ำมัน โรงงานแปรรูปยางพารา กิจการด้านวิศวกรรม เป็นต้น

ที่ดินในหมู่บ้านหนองขวนทั้งหมดได้รับการออกเอกสารสิทธิ์การถือครองเป็นโฉนด ชาวบ้านในชุมชนมีที่ดินเฉลี่ยต่อครัวเรือนประมาณ 3 ไร่ มีเพียงไม่กี่รายที่มีที่ดินมากกว่า 10 ไร่ขึ้นไป การใช้ที่ดินส่วนใหญ่ใช้เพื่อการเกษตร โดยเฉพาะการทำสวนยางพาราและการทำนา

ตารางที่ 3 การใช้ที่ดินและการถือครองที่ดินของชุมชนบ้านหนองขวน ปี พ.ศ. 2546

รายการ	จำนวนพื้นที่ (ไร่)
พื้นที่ทั้งหมด	6,323
พื้นที่ถือครอง	5,920
พื้นที่ถือครองเพื่อการเกษตร	5,170
พื้นที่ทำนา	1,140
พื้นที่ไม้ผล	115
พื้นที่ไม้ยืนต้น (สวนยางพารา)	3,340
พื้นที่ผัก	20
พื้นที่ไม้ดอกไม้ประดับ	2
พื้นที่รกร้างว่างเปล่า	520
พื้นที่อื่นๆ	5

ที่มา: สำนักงานเกษตรอำเภอบางกล่ำ, 2547

2.4 สภาพภูมิอากาศ

หมู่บ้านหนองขวนตั้งอยู่ในเขตภูมิอากาศแบบมรสุมเมืองร้อน แต่อากาศไม่ร้อนจัด เนื่องจากได้รับอิทธิพลของทะเลทั้งสองฤดู คือ ฤดูร้อนและฤดูฝน

สำหรับฤดูฝนแบ่งเป็น 2 ช่วง ช่วงแรกเริ่มตั้งแต่เดือนพฤษภาคมถึงเดือนตุลาคม เป็นช่วงที่ได้รับอิทธิพลจากลมมรสุมตะวันตกเฉียงใต้ มีฝนตกไม่มากเพราะอยู่ในเขตเงาฝนที่มีเทือกเขาตะนาวศรีทอดขวางกั้นทิศทางลม โดยจะมีฝนตกชุกในเดือนกันยายน ช่วงที่สองเริ่มตั้งแต่เดือนตุลาคมถึงเดือนมกราคม เป็นช่วงที่ได้รับอิทธิพลจากลมมรสุมตะวันออกเฉียงเหนือ มีฝนตกหนาแน่นและต่อเนื่องมากกว่าช่วงอื่น ๆ ส่วนฤดูร้อนนั้นอยู่ในช่วงเดือนกุมภาพันธ์ถึงเมษายน ระยะเวลาจะได้รับอิทธิพลจากลมมรสุมตะวันออกเฉียงใต้ ทำให้อากาศไม่ร้อนจัดมากนัก (องค์การบริหารส่วนตำบลท่าช้าง, 2547)

3. ข้อมูลด้านประชากร

3.1 จำนวนประชากรและความหนาแน่น

บ้านหนองขวนประกอบด้วยครัวเรือนประชากร 479 ครัวเรือน มีประชากรทั้งสิ้น 1,733 คน เฉลี่ยครัวเรือนละ 3.6 คน เป็นชาย 879 คน และหญิง 854 คน ความหนาแน่นของประชากรเฉลี่ย 171 คนต่อตารางกิโลเมตร (องค์การบริหารส่วนตำบลท่าช้าง, 2547)

3.2 อายุและเพศ

จากรายงานขององค์การบริหารส่วนตำบลท่าช้าง ประจำปี 2547 พบว่าประชากรของหมู่บ้านหนองขวนส่วนใหญ่อยู่ในวัยทำงาน โดยมีอายุอยู่ในช่วง 20-60 ปีมากที่สุด (52.4%) รองลงมาคือประชากรวัยเด็กที่มีอายุต่ำกว่า 20 ปี (38.6%) และกลุ่มที่มีจำนวนน้อยที่สุดคือกลุ่มผู้สูงอายุที่มีอายุ 60 ปีขึ้นไป (9.0%) จำนวนประชากรเพศชายและเพศหญิงมีสัดส่วนพอ ๆ กัน คือ 50.7% และ 49.3% ตามลำดับ (ตารางที่ 4)

ตารางที่ 4 จำนวนประชากรของชุมชนบ้านหนองขวน จำแนกตามช่วงอายุและเพศ

อายุ	จำนวน (คน)				รวม (%)
	เพศชาย		เพศหญิง		
น้อยกว่า 20 ปี	359	(20.7%)	310	(17.9%)	38.6
20 – 60 ปี	443	(25.6%)	465	(26.8%)	52.4
60 ปีขึ้นไป	77	(4.4%)	79	(4.6%)	9.0
รวม	879	(50.7%)	854	(49.3%)	100.0
รวมทั้งสิ้น	1,733				100.0

ที่มา: องค์การบริหารส่วนตำบลท่าช้าง, 2547

3.3 ศาสนา

ในพื้นที่หมู่บ้านหนองขวนมีประชากรที่นับถือศาสนาอิสลามและศาสนาพุทธในสัดส่วนที่ใกล้เคียงกัน โดยสามารถสรุปการนับถือศาสนาของประชากรในแต่ละกลุ่มบ้าน ได้ดังนี้

1) กลุ่มบ้านหนองขวน มีประชากรทั้งที่นับถือทั้งศาสนาพุทธและอิสลาม แต่ประชากรส่วนใหญ่นับถือศาสนาอิสลาม

- 2) กลุ่มบ้านใหม่ ประชากรทั้งหมดนับถือศาสนาอิสลาม
- 3) กลุ่มบ้านคลองบอน ประชากรทั้งหมดนับถือศาสนาพุทธ
- 4) กลุ่มบ้านโคกเมฆ ประชากรทั้งหมดนับถือศาสนาพุทธ

3.4 ภาษา

ภาษาที่ใช้กันทั่วไปคือภาษาถิ่นภาคใต้ พบว่ามีการใช้ภาษายาวีบ้าง เช่นกัน แต่ใช้กันในกลุ่มผู้อาวุโสชาวไทยมุสลิม นอกจากนั้น มีการใช้ภาษาไทยกลางและไทยอีสานในกลุ่มชาวบ้านที่อพยพเข้ามาตั้งถิ่นฐานใหม่

3.5 การศึกษา

ประชากรส่วนใหญ่ได้รับการศึกษาระดับพื้นฐาน ยกเว้นกลุ่มผู้สูงอายุ จำนวนหนึ่งที่ไม่ได้รับการศึกษาและอ่านหนังสือไม่ออก แต่ในกลุ่มคนรุ่นใหม่จะนิยมส่งบุตรหลานให้เรียนหนังสืออย่างน้อยที่สุดคือจบการศึกษาระดับมัธยมศึกษา

นอกจากการศึกษาระดับมัธยมศึกษาแล้ว พบว่า มีประชากรที่จบการศึกษาในระดับมัธยมศึกษาและประกาศนียบัตรจำนวนพอสมควร โดยเฉพาะในกลุ่มที่มีอายุไม่มากนัก ทั้งนี้ เนื่องจากหมู่บ้านอยู่ใกล้เมืองหาดใหญ่ซึ่งมีสถาบันการศึกษาทั้งของรัฐและเอกชนรองรับจำนวนมากนอกจากนั้น จากการสอบถามความคิดเห็นของชาวบ้าน ทราบว่าชาวบ้านมีแนวโน้มจะนิยมให้บุตรหลานได้รับการศึกษาในระดับที่สูงขึ้น ส่วนการศึกษาในระดับปริญญาตรีนั้น พบว่าประชากรเรียนจบปริญญาตรีมีจำนวนไม่มากนัก อย่างไรก็ตาม ชาวบ้านเริ่มมีค่านิยมที่จะส่งบุตรหลานให้เรียนจบจนถึงระดับปริญญาโทมากขึ้น

ส่วนในกลุ่มชาวมุสลิม นอกจากจะให้บุตรหลานเรียนหนังสือในสายสามัญภาคบังคับแล้ว ยังนิยมให้เรียนด้านศาสนาควบคู่กันไปด้วย โดยเมื่อบุตรหลานจบการศึกษาระดับมัธยมศึกษาแล้ว ส่วนมากนิยมส่งไปศึกษาต่อในโรงเรียนราษฎร์สอนศาสนาอิสลาม ซึ่งมีหลักสูตรด้านศาสนาควบคู่กับด้านสามัญด้วย

3.6 กิจกรรมการผลิตในชุมชน

เนื่องจากหมู่บ้านหนองขวนเป็นชุมชนชนบทที่อยู่ใกล้เมืองใหญ่ กิจกรรมการผลิตของประชากรจึงมีความหลากหลาย ทั้งอาชีพในภาคการเกษตรและนอกภาคเกษตร โดยประชากรมีรายได้เฉลี่ยประมาณ 27,500 บาทต่อปีต่อครัวเรือน (ตารางที่ 6)

1) กิจกรรมการผลิตในภาคการเกษตร

ส่วนใหญ่เป็นการปลูกพืชเชิงเดี่ยว ที่สำคัญ ได้แก่ ยางพารา ไม้ผล ข้าว พบเห็นการปลูกไม้ผลแบบไร่สวนผสมอยู่บ้าง แต่เป็นการปลูกเพื่อการบริโภคภายใน

ครัวเรือน มีใช้ปลูกเพื่อการค้าหรือเป็นอาชีพแต่อย่างใด ลักษณะการผลิตภาคการเกษตรด้านต่าง ๆ มีดังนี้

1.1) การทำสวนยางพารา

เริ่มมีการปลูกยางพาราเมื่อประมาณ 40 ปีที่ผ่านมา โดยในขณะนั้นมีชาวจีนเข้ามาจับจองซื้อที่ดิน นายางพันธุ์พื้นเมืองมาบุกเบิกปลูกเป็นเจ้าแรก และปลูกมันเทศแซมในสวนยางด้วย หลังจากนั้น ชาวบ้านก็ทยอยปลูกยางพารากันมากขึ้น ปัจจุบัน พันธุ์ยางที่นิยมปลูกคือพันธุ์ 600 เนื่องจากให้ผลผลิตน้ำยางมากกว่า และเป็นพันธุ์ที่ทางการให้การส่งเสริม

การทำสวนยางนับเป็นอาชีพหลักของชาวบ้านในหมู่บ้านหนองขวนกัว่าได้ แต่ส่วนใหญ่จะเป็นการรับจ้างกรีดยางให้แก่ของสวนรายใหญ่มากกว่า มีเพียงไม่ถึงร้อยละ 30 เท่านั้นที่เป็นเจ้าของสวนยางเอง นอกจากนี้ เนื่องจากชาวบ้านส่วนใหญ่มีที่ดินทำการเกษตรน้อย โดยเฉพาะที่ดินทำสวนยางพารา จึงจำเป็นที่จะต้องรับจ้างกรีดยาง ซึ่งบางส่วนอาจจะทำควบคู่ไปกับการกรีดยางของตนเอง

1.2) การทำนา

ในหมู่บ้านมีการทำนาปีละ 2 ครั้ง คือ นาปีและนาปรัง โดยการทำนาปีนั้นใช้ข้าวพันธุ์เล็บนก ส่วนนาปรังใช้ข้าวพันธุ์คลองหลวงหรือข้าวหอมปทุมธานี

เมื่อพิจารณาความเป็นเจ้าของที่ดินทำนา พบว่า ส่วนใหญ่จะเป็นที่ดินของตนเอง มีเพียงร้อยละ 30 เท่านั้นที่เช่าที่ดินของนายทุนและของคนในพื้นที่ ชาวบ้านบางส่วนที่ไม่มีที่นาของตนเองก็จะเข้าไปใช้ประโยชน์จากที่ดินบุคคลอื่นแล้วแบ่งผลผลิต หรือที่ชาวบ้านเรียกว่า “นาหะ” ซึ่งจะมีการแบ่งผลผลิตระหว่างเจ้าของที่และผู้เข้าใช้ประโยชน์คนละครึ่ง โดยที่ผู้เข้าใช้ประโยชน์จะเป็นผู้รับผิดชอบค่าใช้จ่ายต่าง ๆ ที่เกิดขึ้นทั้งหมด

1.3) กิจกรรมการเพาะปลูกอื่น ๆ

นอกจากการทำสวนยางพาราและการทำนาแล้ว ยังสามารถพบเห็นกิจกรรมการผลิตอื่น ๆ ให้เห็นบ้างในพื้นที่ เช่น การทำสวนไม้ผล การปลูกผัก การปลูกอ้อย แต่มักจะเป็นการทำควบคู่กับกิจกรรมหลัก 2 กิจกรรมดังกล่าวข้างต้น

การปลูกผักในพื้นที่หมู่บ้านหนองขวนนั้น เป็นของนายทุนจากที่อื่นที่เข้ามาเช่าที่ดินของชาวบ้านในหมู่บ้าน แรงงานที่ใช้ในกิจกรรมการผลิตก็เป็นแรงงานจากภาคตะวันออกเฉียงเหนือ ไม่ใช่แรงงานคนในพื้นที่แต่อย่างใด นอกจากนี้ พื้นที่บริเวณเหมืองแร่เก่ายังมีนายทุนเข้ามาทดลองทำการปลูกปาล์มน้ำมันด้วยจำนวน 1 สวน

1.4) ปศุสัตว์

พบเห็นการเลี้ยงสัตว์อยู่บ้าง เช่น การเลี้ยงวัว แพะ ไก่ แต่เป็นการเลี้ยงเป็นอาชีพเสริมหรือเพื่อบริโภคภายในครัวเรือน พบว่ามีชาวบ้านเลี้ยงสัตว์เป็นอาชีพหลักเพียง 4-5 รายเท่านั้น ซึ่งเป็นการเลี้ยงวัวเป็นฝูงประมาณ 10-20 ตัว และการทำฟาร์มไก่ซึ่งเป็นการเลี้ยงโดยการเป็นลูกจ้างของบริษัท ไม่ได้เป็นเจ้าของฟาร์มเอง

2) กิจกรรมการผลิตนอกภาคการเกษตร

นอกจากกิจกรรมการผลิตในภาคการเกษตรที่มีความสำคัญและเป็นกิจกรรมการผลิตหลักของชุมชนแล้ว กิจกรรมการผลิตนอกภาคการเกษตรก็มีความสำคัญไม่น้อยไปกว่ากัน โดยเฉพาะกลุ่มแรงงานวัยรุ่นและแรงงานที่ไม่มีที่ดินทำกินของตนเอง หรือมีที่ดินทำกินแต่ไม่เพียงพอ จะหันมาทำกิจกรรมการผลิตนอกภาคการเกษตรเสียส่วนใหญ่ ประกอบกับพื้นที่หมู่บ้านหนองขวนบางส่วนและพื้นที่ใกล้เคียงเป็นแหล่งอุตสาหกรรม มีโรงงานอุตสาหกรรมตั้งอยู่โดยรอบ ทำให้เป็นแหล่งรองรับแรงงานดังกล่าวได้เป็นอย่างดี กิจกรรมการผลิตนอกภาคการเกษตรที่สำคัญ ๆ ในหมู่บ้าน ได้แก่

2.1) อุตสาหกรรมและการบริการ

ดังที่กล่าวมาแล้วว่า อาณาเขตพื้นที่รอบนอกของหมู่บ้านหนองขวนนั้นติดกับถนนสายเอเชีย ถนนเพชรเกษม และติดกับนิคมอุตสาหกรรมฉลุง ทำให้อาชีพในภาคอุตสาหกรรมและบริการมีความสำคัญต่อชุมชนเป็นลำดับที่สองรองจากภาคเกษตรกรรม และยังเป็นแหล่งรองรับแรงงานจากชุมชนซึ่งเป็นกลุ่มแรงงานวัยรุ่นด้วย กิจกรรมภาคอุตสาหกรรมและบริการในพื้นที่ ประกอบด้วย

-	สถานีสervisน้ำมัน	4	แห่ง
-	กิจการแปรรูปยางพารา	1	แห่ง
-	กิจการวิสาหกรรรม	1	แห่ง
-	กิจการไม้แปรรูป	2	แห่ง
-	กิจการซีเมนต์	1	แห่ง
-	กิจการการผลิตกันสาด	1	แห่ง
-	กิจการอู่ซ่อมรถยนต์ รถจักรยานยนต์	5-6	แห่ง

2.2) ลูกจ้างในโรงงานอุตสาหกรรม

ดังที่กล่าวมาแล้วว่า พื้นที่หมู่บ้านหนองขวนมีอาณาเขตติดต่อกับนิคมอุตสาหกรรมฉลุง และบางส่วนติดต่อกับถนนสายเอเชีย จึงนับเป็นพื้นที่ที่เหมาะสมกับการตั้งโรงงานอุตสาหกรรม หมู่บ้านหนองขวนจึงมีโรงงานอุตสาหกรรมตั้งอยู่มากมาย ไม่ว่าจะเป็น

จะเป็นอุตสาหกรรมเกี่ยวกับการแปรรูปยางพารา อุตสาหกรรมที่เกี่ยวข้องกับการก่อสร้าง อุตสาหกรรมบริการน้ำมัน ฯลฯ ทำให้เป็นแหล่งรองรับแรงงานที่ไม่มีที่ทำกิน หรือมีที่ทำกินแต่ไม่เพียงพอ ได้เป็นอย่างดี โดยส่วนใหญ่แรงงานในหมู่บ้านจะเข้าไปเป็นแรงงานจ้างในโรงงาน อุตสาหกรรม ควบคู่กับการประกอบอาชีพทางการเกษตร เช่น รับจ้างทำสวนยางพารา และรับจ้างทำนา การเข้าไปเป็นลูกจ้างในโรงงานนั้น ส่วนใหญ่จะเป็นลูกจ้างระดับล่างหรือเป็นแรงงานไร้ฝีมือ

2.3) การรับจ้างทั่วไป

เนื่องจากพื้นที่หมู่บ้านหนองขวนอยู่ไม่ไกลจากเมืองมากนัก ประกอบกับพื้นที่รอบนอกที่ติดกับถนนสายหลัก ทำให้อาชีพรับจ้างนอกภาคการเกษตรกรรมเป็นทางเลือกหนึ่งของชาวบ้านในพื้นที่ อาชีพรับจ้างนอกภาคเกษตรที่สำคัญ ได้แก่ การรับจ้างขับรถโดยสารขนาดเล็ก การขับรถจักรยานยนต์รับจ้าง และการรับจ้างก่อสร้างทั่วไป ซึ่งกิจกรรมที่กล่าวมานั้นเป็นกิจกรรมรองที่ชาวบ้านจะทำหลังจากที่ทำสวนยางพาราเสร็จสิ้นแล้ว หรือในช่วงที่กรีดยางไม่ได้ โดยชาวบ้านจะไปทำงานรับจ้างเหล่านี้ และเมื่อถึงเวลากรีดยางได้ก็จะกลับมารับจ้างกรีดยางเหมือนเดิม

2.4) การค้าขาย

เนื่องจากหมู่บ้านหนองขวนเป็นหมู่บ้านที่ใกล้กับเมือง การเดินทางเข้าสู่เมืองทำได้ง่าย ประกอบกับพื้นที่ใกล้เคียงที่มีการตั้งตลาดนัดเป็นประจำ ทำให้การค้าขายไม่ค่อยเป็นที่นิยมเท่าใดนัก แต่จะพบเห็นการประกอบอาชีพค้าขายในพื้นที่ได้เช่นกัน โดยส่วนใหญ่จะเป็นการค้าขายขนาดเล็ก เช่น ร้านขายของชำ และร้านขายอาหารเช้า

2.5) อาชีพรับราชการ รัฐวิสาหกิจ และบริษัทห้างร้าน

คนในหมู่บ้านหนองขวนประกอบอาชีพรับราชการและรัฐวิสาหกิจน้อยมาก ส่วนอาชีพทางธุรกิจนั้น ดังที่ได้กล่าวมาแล้วว่า หมู่บ้านหนองขวนเป็นพื้นที่ที่เหมาะสมกับการประกอบธุรกิจ เนื่องจากอยู่ไม่ไกลกับเมืองใหญ่เท่าใดนัก ทำให้มีนายทุนและนักธุรกิจเข้ามาตั้งโรงงาน บริษัท และร้านค้าเป็นจำนวนมาก แต่คนในชุมชนมักจะทำงานในฐานะลูกจ้าง

2.6) อาชีพอื่น ๆ

ในพื้นที่ยังมีการประกอบอาชีพอื่น ๆ อีก เช่น การเผาถ่านขาย โดยใช้พื้นที่บริเวณเหมืองแร่เก่า แต่เจ้าของและแรงงานในโรงเผาถ่านเป็นคนต่างถิ่นที่เข้ามาประกอบอาชีพนี้ นอกจากนี้ยังพบว่า มีการทำโรงงานปุ๋ยเคมีอินทรีย์จำนวน 1 แห่งด้วย นอกจากนั้น มีชาวบ้านในพื้นที่ที่ประกอบอาชีพรับซื้อกระดาษและขวดพลาสติกเพื่อนำไปรีไซเคิล

โดยทำเป็นอาชีพเสริมหลังจากเสร็จสิ้นการกรีดยางแล้ว การรับงานจากโรงงานอุตสาหกรรม กลับมาทำที่บ้านเป็นอาชีพเสริมก็สามารถพบเห็นได้เช่นกัน งานที่รับจ้างทำ ได้แก่ งานเจาะน๊อต เพื่อใช้ในโรงงาน งานคัดดูยางอนามัยและถุงมือเพื่อนำกลับไปผลิตใหม่

ตารางที่ 5 กิจกรรมการผลิตของประชากรในชุมชนบ้านหนองขวน

อาชีพ	จำนวน (ครัวเรือน)
กิจกรรมการผลิตในภาคการเกษตร	
การทำสวนยางพารา	220
การทำนา	180
การเพาะปลูกอื่นๆ	40
ปศุสัตว์	185
กิจกรรมการผลิตในภาคการเกษตร	
เจ้าของธุรกิจอุตสาหกรรมและการบริการ	n/a
ลูกจ้างโรงงานอุตสาหกรรม	n/a
รับจ้างทั่วไป	140
ค้าขาย	n/a
งานฝีมือ	n/a
อาชีพรับราชการ รัฐวิสาหกิจ และบริษัทห้างร้าน	n/a
อาชีพอื่นๆ	n/a

ที่มา: องค์การบริหารส่วนตำบลท่าช้าง, 2547

หมายเหตุ บางครัวเรือนมีอาชีพมากกว่า 1 อาชีพ, n/a หมายถึง ไม่มีข้อมูล

3.7 ระบบการตลาดผลผลิต

ผลผลิตที่ได้จากการทำสวนยางเป็นผลผลิตหลัก ปัจจุบันชาวบ้านนิยมขายในรูปแบบของน้ำยางสดมากกว่าในรูปแบบของยางแผ่นเนื่องจากสะดวกและประหยัดเวลา ประกอบกับเมื่อเปรียบเทียบราคาระหว่างการขายน้ำยางและขายยางแผ่นแล้ว พบว่า มีราคาต่อหน่วยไม่แตกต่างกันมากนัก นอกจากนี้ การขายน้ำยางมีข้อดีคือ ชาวบ้านมีเวลาว่างเพื่อทำกิจกรรมอื่นหรือพักผ่อนมากขึ้น อย่างไรก็ตาม ยังสามารถพบเห็นการขายยางในรูปแบบของยางแผ่นอยู่บ้างประมาณ 3-4 ราย

จุดรับซื้อน้ำยางในหมู่บ้านนั้น ตั้งอยู่กระจายไปตามกลุ่มบ้านต่าง ๆ ประมาณ 6 จุด มีเพียง 1 จุดเท่านั้นที่เป็นจุดรับซื้อน้ำยางที่เกิดจากการรวมกลุ่มของชาวบ้าน โดยตั้งเป็นกลุ่มรับซื้อน้ำยางบ้านใหม่ นอกเหนือจากนั้นเป็นจุดรับซื้อน้ำยางของเอกชนทั้งหมด

ส่วนผลผลิตที่ได้จากการทำนา จะใช้เพื่อการบริโภคภายในครัวเรือนมากกว่าเพื่อขาย โดยในหมู่บ้านมีโรงสีเอกชนขนาดเล็กที่ชาวบ้านในหมู่บ้านเป็นเจ้าของจำนวน 1 แห่ง

สำหรับผลผลิตทางการเกษตรอื่น ๆ ส่วนใหญ่จะใช้บริโภคภายในครัวเรือนมากกว่า เมื่อเหลือจากการบริโภคแล้ว จึงนำไปขายตามตลาดนัดด้วยตนเอง

4. สถาบัน บทบาท และการมีส่วนร่วมของชุมชน

4.1 สถาบันการปกครอง

ผู้ที่มีบทบาทสำคัญในการปกครองและดูแลความเรียบร้อยในหมู่บ้าน ได้แก่ ผู้ใหญ่บ้าน สมาชิกองค์การบริหารส่วนตำบล (อบต.) และโต๊ะอิหม่าม นอกจากนี้ ยังมีผู้อาวุโสที่ชาวบ้านให้ความเคารพ

แม้ว่าในหมู่บ้านจะมีทั้งชาวไทยมุสลิมและชาวไทยพุทธอยู่ปะปนกัน แต่ก็ไม่มีเรื่องทะเลาะเบาะแว้งและเป็นปัญหาต่อการปกครองอย่างไร กลับมีความสามัคคีปรองดองกันในระดับหนึ่ง และเนื่องจากการที่มีทั้งชาวไทยพุทธและชาวไทยมุสลิมอาศัยอยู่ จึงได้มีข้อตกลงระหว่างผู้นำของทั้งสองศาสนาในการแบ่งหรือเฉลี่ยตำแหน่งทางการปกครอง โดยให้มีผู้นำทั้งที่นับถือศาสนาอิสลามและศาสนาพุทธ เพื่อที่จะเป็นการง่ายในการดูแลและเข้าถึงประชาชน ปัจจุบัน ผู้ใหญ่บ้านเป็นชาวไทยพุทธ ส่วนสมาชิก อบต. เป็นชาวไทยมุสลิม การปกครองและการดูแลของผู้นำทั้งสองไม่ได้มีการแบ่งแยกให้ความช่วยเหลือหรือสนับสนุนเฉพาะชาวบ้านที่นับถือศาสนาเดียวกับตนแต่อย่างใด

ในด้านการมีส่วนร่วมของชาวบ้านในการปกครองนั้น มีการตั้งชาวบ้านในหมู่บ้านทั้งไทยพุทธและมุสลิมเป็นกรรมการหมู่บ้าน เพื่อระดมความคิดเห็นในการพัฒนาและเรื่องที่เกี่ยวข้องกับชุมชน นอกจากนี้ ยังได้มีการออกกฎของหมู่บ้านเพื่อดูแลความเรียบร้อย และเป็นบรรทัดฐานในการตัดสินใจเพื่อยุติความขัดแย้งหรือข้อพิพาทด้วย ซึ่งกรรมการหมู่บ้านจะเป็นผู้พิจารณาตัดสิน

4.2 สถาบันด้านศาสนา

ในชุมชนบ้านหนองขวน พบว่ามีมัสยิดจำนวน 2 แห่ง และโรงเรียนสอนศาสนาขั้นพื้นฐาน (ตาดีกา) จำนวน 1 แห่ง แต่ในชุมชนไม่มีวัดหรือศาสนสถานทางศาสนาพุทธ เมื่อมีกิจกรรมหรือประเพณีทางศาสนา ชาวไทยพุทธในชุมชนจะไปร่วมกิจกรรมกับชาวบ้านในชุมชนใกล้เคียง องค์กรศาสนาไม่ค่อยจะมีบทบาทในการดูแลชาวบ้านในชุมชนให้ดำเนินชีวิต

ตามหลักการของศาสนามากนัก เพราะยังพบเห็นการพนัน (หวย) ในหมู่ชาวไทยมุสลิม และยังพบเห็นคนติดยาเสพติด แต่ก็ถือว่าไม่มากนัก

4.3 สถาบันด้านการผลิตและการตลาด

หมู่บ้านหนองขวนมีการจัดกลุ่มองค์กรที่เกี่ยวข้องกับการผลิตและการตลาดขึ้นมา เพื่อให้ชาวบ้านในหมู่บ้านได้มีส่วนร่วม กลุ่มองค์กรที่เกิดขึ้นในหมู่บ้านหนองขวนมีดังนี้

1) กลุ่มรับซื้อน้ำยางบ้านใหม่

ก่อตั้งขึ้นเมื่อ ปี พ.ศ. 2539 เป็นการรวมกลุ่มของชาวบ้านในกลุ่มบ้านใหม่ประมาณ 10 คน ระดมหุ้นในครั้งแรกคนละ 3,500 บาท เพื่อเป็นทุนเริ่มต้นในการจัดตั้งกลุ่ม ไม่ว่าจะเป็นการซื้ออุปกรณ์และเพื่อจ่ายค่าน้ำยาง กลุ่มนี้เปิดรับสมาชิกทั่วไป ปัจจุบันมีสมาชิกเพียง 20 คน ผู้จัดการกลุ่มซึ่งเป็นแกนนำในการจัดตั้งกลุ่มชี้แจงสาเหตุที่ชาวบ้านไม่ค่อยสนใจเข้าร่วมว่า อาจเนื่องจากเป็นเพราะมีจุดรับซื้อน้ำยางเอกชนอยู่ในพื้นที่จำนวนมาก และราคารับซื้อจะสูงกว่าที่กลุ่มรับซื้อเล็กน้อย และการที่ผู้ที่เป็นสมาชิกใหม่ตั้งแต่ ปี พ.ศ. 2545 จะต้องจ่ายค่าสมาชิก 4,500 บาท โดยทางกลุ่มจะจ่ายคืนเมื่อลาออกจากการเป็นสมาชิก ก็อาจเป็นอีกสาเหตุหนึ่งที่ไม่ได้รับความสนใจ แต่ผู้จัดการชี้แจงว่า เมื่อมองในระยะยาว การเป็นสมาชิกกลุ่มน้ำยางจะได้รับผลประโยชน์มากกว่า เพราะจะได้รับเงินปันผลทุก ๆ 4 เดือน นอกจากการปันผลให้แก่สมาชิกแล้ว กลุ่มฯ ยังได้ปันเงินกำไรส่วนหนึ่ง ประมาณร้อยละ 2.50 เพื่อเป็นเงินชดเชยควดตามหลักการของศาสนา และกลุ่มฯ ยังสนับสนุนการศึกษาศาสนาขั้นพื้นฐาน กิจกรรมของมัสยิดหรือกิจกรรมทางศาสนาอีกด้วย

2) กลุ่มออมทรัพย์เพื่อการผลิตบ้านหนองขวน

จัดตั้งขึ้นครั้งแรกเมื่อปี พ.ศ. 2536 แต่ล้มเลิกไปเนื่องจากการปล่อยเงินกู้เกินจำนวนเงินฝาก ซึ่งเป็นการฝืนข้อบังคับของกลุ่ม ทำให้ไม่มีเงินหมุนเวียนในการดำเนินการและขาดทุน ก่อให้เกิดความไม่น่าเชื่อถือ สมาชิกทยอยกันถอนหุ้น แต่เมื่อถึง ปี พ.ศ. 2544 กลุ่มออมทรัพย์ได้ถูกรื้อฟื้นจัดตั้งขึ้นมาใหม่ มีสมาชิกแรกเริ่มประมาณ 75 คน แต่การจัดตั้งกลุ่มนี้ขึ้นมาใหม่นั้น ไม่ได้เป็นความต้องการของคนในชุมชนมากนัก แต่เป็นไปตามนโยบายของรัฐบาล ซึ่งได้จัดตั้งกองทุนหมู่บ้านขึ้นทุกหมู่บ้านในประเทศไทย โดยการสนับสนุนเงินทุนในการให้ชาวบ้านได้กู้เงินเพื่อไปประกอบอาชีพหมู่บ้านละ 1 ล้านบาท และให้ชาวบ้านบริหารจัดการกันเอง ซึ่งมีข้อกำหนดหนึ่งของกองทุนหมู่บ้าน คือ จะต้องมีการจัดตั้งกลุ่มออมทรัพย์ขึ้นในหมู่บ้านเพื่อเป็นการระดมทุนและสร้างหลักประกันในการจ่ายหนี้ หากผู้ใดไม่เป็นสมาชิกกลุ่มออมทรัพย์ก็จะไม่สามารถที่จะกู้ยืมเงินจากกองทุนหมู่บ้านได้

ปัจจุบันกลุ่มฯ มีสมาชิก 254 คน มีการบริหารกองทุนโดยชาวบ้านที่เป็นสมาชิกมีส่วนร่วมในการบริหารและการจัดการ มีการแต่งตั้งชาวบ้านในชุมชนที่มีความรู้และมีทรัพย์สินเพียงพอที่จะชดเชยในกรณีที่เกิดความเสียหายต่อกลุ่มได้มาเป็นกรรมการ ปัจจุบันมีโต๊ะอิหม่ามเป็นประธาน การดำเนินการในปัจจุบัน กลุ่มจะเปิดดำเนินการเพื่อรับฝากและให้กู้เงินทุกวัน 10 ของทุกเดือน โดยการรับฝากจะรับฝากหุ้นละ 100 บาท ไม่ได้กำหนดจำนวนหุ้น ส่วนการกู้เงิน ผู้กู้จะต้องจ่ายดอกเบี้ยเงินกู้ร้อยละ 1 ต่อเดือน ส่วนสมาชิกที่นับถือศาสนาอิสลาม ซึ่งมีข้อห้ามในเรื่องของดอกเบี้ยนั้น จะต้องจ่ายค่าธรรมเนียมเงินกู้ร้อยละ 1 ต่อเดือนแทน กลุ่มได้ปันผลกำไรให้แก่สมาชิกแล้ว 1 ครั้งเมื่อปี พ.ศ. 2546 แต่ยังไม่มีการสวัสดิการใดๆ ให้สมาชิก เนื่องจากผลกำไรยังมีน้อย

3) กลุ่มแม่บ้าน

ได้เคยมีการรวมกลุ่มของผู้หญิงเพื่อทำกิจกรรมยามว่าง โดยจัดตั้งครั้งแรกเมื่อปี พ.ศ. 2542 กิจกรรมหลักของกลุ่มในขณะนั้นคือการทำน้ำพริกและไข่เค็ม ต่อมาเมื่อปี พ.ศ. 2543 เกิดอุทกภัยในพื้นที่ ทำให้เครื่องปั้นพริกของกลุ่มได้รับความเสียหาย ใช้การไม่ได้ ประกอบกับไข่เป็ดซึ่งเป็นวัตถุดิบหลักในการทำไข่เค็มหายากและมีราคาแพง ไม่คุ้มค่าต่อการลงทุน ทำให้กลุ่มแม่บ้านได้ยกเลิกไป จากการพูดคุยกับแกนนำกลุ่มแม่บ้าน ทราบว่าจะมีการรื้อฟื้นกลุ่มแม่บ้านขึ้นมาใหม่ แต่กิจกรรมหลักจะไม่ใช้การผลิตน้ำพริกและไข่เค็มอีกแล้ว ส่วนจะผลิตอะไรนั้น จะมีการประชุมระดมความคิดเห็นกันอีกครั้งหนึ่ง

4) สถาบันด้านสังคม

ได้มีการจัดตั้งกลุ่มฌาปนกิจสงเคราะห์ขึ้นในกลุ่มชาวไทยมุสลิม เมื่อปี พ.ศ.2545 โดยมีการเก็บเงินจากสมาชิกครัวเรือนละ 20 บาทเมื่อสมาชิกในกลุ่มเสียชีวิต 1 คน โดยจะมีการนำเงินดังกล่าวมอบให้แก่ครอบครัวผู้เสียชีวิตเพื่อใช้ประกอบพิธีกรรมทางศาสนาต่อไป ปัจจุบัน กลุ่มฯ มีสมาชิกประมาณ 100 คน

สำหรับชาวไทยพุทธนั้นก็ยังมีกลุ่มฌาปนกิจสงเคราะห์เช่นกัน แต่ไม่ได้ริเริ่มจัดตั้งโดยชาวบ้านในหมู่บ้านหนองขวน หากแต่เป็นส่วนหนึ่งของสวัสดิการที่ธนาคารเพื่อการเกษตรและสหกรณ์การเกษตร (ธกส.) จัดให้แก่สมาชิก โดย ธกส. กำหนดให้สมาชิกทุกคนต้องสมัครเป็นสมาชิกของกลุ่มฌาปนกิจสงเคราะห์ โดยต้องจ่ายเงินสมทบเดือนละ 100 บาท