

## บทที่ 2

### แนวคิด ทฤษฎี และผลงานวิจัยที่เกี่ยวข้อง

การศึกษาแนวคิดทฤษฎีและผลงานวิจัยที่เกี่ยวข้อง ผู้ศึกษาได้ทำการศึกษาค้นคว้า รวบรวม ข้อมูลและสรุปผลงานวิจัย ที่เกี่ยวข้อง เพื่อใช้เป็นกรอบแนวคิดของการศึกษา โดยจำแนก ออกเป็น

- แนวคิดเกี่ยวกับความต้องการ
- แนวคิดและกลยุทธ์ในการพัฒนา
- การมีส่วนร่วมของประชาชนกับการพัฒนา
- โครงการหมู่บ้านป้องกันตนเองชายแดน
- งานวิจัยที่เกี่ยวข้อง

#### แนวคิดเกี่ยวกับความต้องการ

ความต้องการของมนุษย์ เป็นจุดเริ่มต้นของการพัฒนาหรือเป็นมูลเหตุที่ก่อให้เกิดการพัฒนา เนื่องจากเมื่อมนุษย์มีความต้องการไม่ว่าจะเป็นความต้องการของแต่ละบุคคล กลุ่มหรือองค์กร ทำให้เกิดแรงผลักดันที่จะให้ได้มาซึ่งความต้องการนั้นๆ ลักษณะของความต้องการอาจจะมีลักษณะเป็นความต้องการส่วนบุคคล กลุ่ม องค์กร หรือชุมชน ที่มีลักษณะเป็นความต้องการของส่วนรวม การให้ได้มาซึ่งความต้องการดังกล่าว จะกระทำด้วยตนเองหรือจากผู้อื่นที่มีหน้าที่ความรับผิดชอบ ถือได้ว่าเป็นการทำให้เกิดการเปลี่ยนแปลงจากสภาพที่เป็นอยู่ ส่งผลให้เกิดการพัฒนาอันเนื่องมาจากความต้องการของมนุษย์เป็นสาเหตุ แนวคิดการพัฒนาสังคมที่ให้ความสำคัญเกี่ยวกับตัวคน ในแง่ของความจำเป็นขั้นพื้นฐาน (basic needs) ของมนุษย์ นับว่าเป็นจุดเริ่มต้นของการพัฒนา นักวิชาการหลายท่านได้ให้แนวคิดทฤษฎีเกี่ยวกับความต้องการของมนุษย์ โดยได้ทำการศึกษาในด้านจิตวิทยา และด้านการเมือง ที่น่าสนใจมีดังนี้

มาสโลว์ (A. H .Maslow,1987) ซึ่งเป็นแนวคิดทางด้านจิตวิทยา ได้แบ่งความต้องการของมนุษย์ออกเป็น 5 ระดับ ซึ่งความต้องการในระดับต่ำจะต้องได้รับการตอบสนองก่อน จึงจะเกิดความต้องการในระดับสูงต่อไป

ระดับที่ 1 ความต้องการด้านร่างกาย (Psychological Needs) ได้แก่ อาหาร น้ำ อากาศ ความต้องการทางเพศ การขับถ่าย เป็นต้น นับเป็นความต้องการที่จำเป็นที่สุด ของมนุษย์ เพราะถ้าขาด แล้วจะมีชีวิตอยู่ไม่ได้

ระดับที่ 2 ความต้องการความปลอดภัย (Safety Needs) ได้แก่การแสวงหาความปลอดภัยในชีวิตความปลอดภัยในทรัพย์สิน ความมั่นคงในการทำงานและความมั่นคงทางจิตใจ นับเป็นความต้องการที่สูงขึ้นหลังจากที่มนุษย์สามารถสนองความต้องการด้านร่างกายได้แล้ว

ระดับที่ 3 ความต้องการความรักและความเป็นเจ้าของ (Love and Belonging Needs) ได้แก่ ความต้องการเป็นที่รักของคนในบ้าน ความต้องการเป็นที่รักของเพื่อนร่วมงาน ความอยากมีบ้าน และความอยากมีทรัพย์สินเงินทอง เป็นต้น

ระดับที่ 4 ความต้องการให้ผู้อื่นยอมรับ (Self-esteem Needs) เป็นความต้องการระดับสูงของมนุษย์ โดยจะพยายามกระทำการต่าง ๆ ที่มีคุณประโยชน์ต่อบุคคลอื่นให้ปรากฏผลงานชัดเจน จนทำให้ผู้อื่นยอมรับนับถือ เกิดความเชื่อมั่น รู้สึกภาคภูมิใจ รู้สึกว่าตนเองเป็นที่ชื่นชอบชื่นชมของผู้อื่นเห็นคุณค่าแห่งตนเอง

ระดับที่ 5 ความต้องการมีสัจจการแห่งตน (Self-actualization Needs) เป็นความต้องการสูงสุดของมนุษย์ เมื่อมนุษย์มีความต้องการระดับอื่น ๆ สมบูรณ์แล้วก็จะเกิดความต้องการในระดับนี้ กล่าวคือ เป็นที่ต้องการที่จะทำประโยชน์ให้แก่ผู้อื่นเพราะเห็นว่าตนเองมีคุณค่าและก่อประโยชน์ต่อบุคคลอื่นได้และเป็นอุดมคติที่ตนเองตั้งมั่นไว้ โดยไม่คำนึงว่าตนเองจะได้รับคำยกย่องหรือไม่ จะมีบุคคลใด ๆ มารู้ถึงการกระทำนั้นหรือไม่ ความต้องการระดับนี้เป็นการตอบสนองศักดิ์ศรีแห่งความเป็นมนุษย์อย่างแท้จริง

มัวเรย์ (Murray, quoted in Hjelle, 1985:46) กล่าวว่า ความต้องการมีอยู่ 2 ชนิด ได้แก่ ความต้องการพื้นฐาน (Primary needs) เป็นความต้องการด้านชีวภาพของมนุษย์ เช่น ต้องการอาหาร น้ำ อากาศ กิจกรรมต่างๆ ในชีวิตที่จำเป็น และ ความต้องการด้านจิตใจ (Psychogenic needs) เช่น ความต้องการความรักใคร่ ความอบอุ่น เป็นต้น

แนวความคิดเรื่องความต้องการของมนุษย์ทั้งในแง่ทางจิตวิทยาหรือทางการเมืองก็ตาม จะเห็นได้ว่าความต้องการมีการพัฒนาในตัวของมันเองขึ้นไปเรื่อยๆ โดยเริ่มขึ้นมาจากระดับต่ำสุดไปสู่ระดับสูงขึ้นไป ความต้องการระดับต่ำสุด อาจกล่าวได้ว่าเป็นความต้องการทางร่างกายเพื่อให้ชีวิตอยู่รอดอาจจะเรียกได้ว่าเป็นความต้องการขั้นพื้นฐานของมนุษย์ก็ได้ ส่วนความหมายและขอบเขตของความต้องการขั้นพื้นฐาน ได้มีผู้ให้นิยามและขอบเขตไว้ดังนี้

กัลตุง (Galtung, 1980:30) ได้จำแนกความต้องการขั้นพื้นฐานของมนุษย์ออกเป็น 4 แบบ

ด้วยกันรวมทั้งได้เสนอรายการความต้องการขั้นพื้นฐานในแต่ละแบบไว้ ซึ่งเป็นสมมุติฐานเชิงปฏิบัติการ ดังนี้คือ

1. ความต้องการความปลอดภัย (Security Needs) เป็นความต้องการเพื่อหลีกเลี่ยงความรุนแรง (Avoid Violence) ได้แก่ ความขัดแย้งระดับบุคคลต่อบุคคล เช่น การทำร้าย การฆาตกรรม หรือความขัดแย้งเป็นกลุ่ม เช่น เกิดสงคราม การขัดแย้งภายใน และภายนอก
2. ความต้องการด้านสวัสดิภาพที่ดี (Welfare Needs) เพื่อหลีกเลี่ยงความทุกข์ยาก (Avoid Misery) เป็นความต้องการด้านอาหาร น้ำ อากาศ การพักผ่อน การเดินทาง ที่อยู่อาศัย ความปลอดภัยจากภัยธรรมชาติ สิ่งแวดล้อม ความปลอดภัยจากโรคภัยไข้เจ็บ ความเครียดต่างๆ ตลอดจนการสนทนาและได้รับการศึกษาที่เพียงพอ
3. ความต้องการด้านศักดิ์ศรี (Identity Needs) เพื่อหลีกเลี่ยงการโดดเดี่ยว (Avoid Alienated) เป็นความต้องการเพื่อ การมีงานทำ การอยู่ดีกินดี ได้รับการยอมรับนับถือ การเป็นส่วนหนึ่งของธรรมชาติ การมีความรู้สึกถึงความหมายของชีวิต การปฏิบัติตามความศรัทธาของตนเอง
4. ความต้องการความมีอิสรภาพเสรี (Freedom Needs) เพื่อหลีกเลี่ยงการถูกบังคับ (Avoid Repression) สามารถที่จะเลือกในการรับข่าวสารและเสนอความคิดเห็น การเลือกที่จะเดินทางไปเยี่ยมเยียนและได้รับการเยี่ยมเยียน การเลือกที่จะชุมนุม การสร้างจิตสำนึก การเลือกตั้ง การเลือกที่อยู่อาศัย การเลือกคู่ครอง การเลือกใช้สินค้า บริการ และการเลือกทางเดินของชีวิต

พอล สตรีเตน (Streeten, 1981:63-65) ได้ให้ความสำคัญกับความจำเป็นพื้นฐาน โดยมุ่งเน้นให้ความสำคัญกับตัวคน โดยกล่าวว่า การพัฒนาที่เน้นรายได้ การสะสมทุน และการเน้นรูปแบบของความเป็นสังคมอุตสาหกรรมนั้น ควรมีการปรับเปลี่ยน โดยให้ความสำคัญกับตัวคนมากขึ้นนั่นคือการพัฒนาจะต้องมีลักษณะ

1. เน้นความจำเป็นขั้นพื้นฐาน
2. ให้ความสำคัญภาคเกษตร
3. เน้นบริการที่จำเป็นให้กับเกษตรกรรายย่อยในด้าน บริการสินเชื่อ ปุ๋ย น้ำ พลังงาน เมล็ดพันธุ์พืช
4. เน้นการปรับปรุงเทคโนโลยีให้เหมาะสม
5. ขยายบริการต่างๆไปสู่ภาคชนบท
6. การมีส่วนร่วมของประชาชน

วัฒนา อิศรางกูร ณ อยุธยา (2527:520) ได้เสนอความหมายของสิ่งจำเป็นขั้นพื้นฐานสำหรับมนุษย์ที่กำหนดโดยองค์การแรงงานระหว่างประเทศ (International Labor Organization, ILO) ว่ามีความหมายครอบคลุมสิ่งต่อไปนี้

1. ความต้องการขั้นต่ำจำนวนหนึ่งของครอบครัวในการอุปโภคบริโภค เช่น การมีอาหารที่มีคุณค่าทางโภชนาการอย่างเพียงพอ มีเสื้อผ้า เครื่องนุ่งห่ม ยารักษาโรค ที่อยู่อาศัยและรวมถึงการมีอุปกรณ์เครื่องใช้สอยเบ็ดเตล็ดอื่นๆ ที่จำเป็นในครัวเรือนอีกด้วย
2. บริการที่จำเป็น ซึ่งจัดทำโดยรัฐสำหรับชุมชนโดยส่วนรวม เช่น น้ำดื่ม น้ำสะอาด สาธารณสุขมูลฐาน การคมนาคมสื่อสารราคาถูกลง ตลอดจนถึงระบบการศึกษาที่เปิดโอกาสให้กับคนส่วนใหญ่อย่างเท่าเทียมกัน เป็นต้น
3. สิทธิขั้นพื้นฐานของมนุษย์ เช่น การมีส่วนร่วมในการพัฒนา การตัดสินใจปัญหาต่างๆ ที่ส่งผลกระทบต่อตนเองและสังคม
4. การมีงานทำ มีความหมายครอบคลุมถึงการมีงานทำเป็นประจำ มีรายได้ทั้งภายในบ้านและนอกบ้าน

อย่างไรก็ตามเมื่อศึกษาถึงความเกี่ยวพันระหว่างความต้องการของมนุษย์ กับการพัฒนาแล้ว ย่อมเป็นการยากที่จะกำหนดว่าอะไรคือความต้องการของคนที่จะต้องจัดหาให้ แบรดชอร์ว (1977:290-296) ได้นำเสนอรูปแบบของความต้องการที่จำเป็นต้องนำมาพิจารณาเพื่อกำหนดแนวทางพัฒนา ไว้ดังนี้

1. ความต้องการเชิงปทัสสถาน (Normative Needs) ซึ่งเกิดขึ้นจากสถานการณ์เป็นตัวกำหนด
2. ความต้องการที่เกิดจากความรู้สึกว่าต้องการ (Felt Needs) เป็นความต้องการที่แสดงออกเมื่อถูกสอบถามหรือสัมภาษณ์
3. ความต้องการที่แสดงออกแล้วได้รับการตอบสนอง (Expressed Needs) เป็นความต้องการที่แสดงออกจากความต้องการที่แท้จริง แล้วถูกนำไปสู่การวางแผนเพื่อให้การตอบสนองจากรัฐ
4. ความต้องการเชิงเปรียบเทียบ (Comparative Needs) เป็นความต้องการที่ได้รับการตอบสนองด้วยลักษณะบริการที่แตกต่างกันไปในแต่ละกลุ่มบุคคล ภายหลังจากการดำเนินการตามความต้องการที่แสดงออกแล้วได้รับการตอบสนอง

วันรักษ์ มิ่งมณีนาคิน (2531:20) ได้แบ่งความต้องการที่เกี่ยวข้องกับการพัฒนาออกเป็น 2 อย่างคือความรู้สึกต้องการ (felt needs) และความต้องการแท้จริง (real needs) และสรุปไว้ว่า

ความรู้สึกต้องการหมายถึง ความต้องการที่เกิดจากอิทธิพลครอบงำทางวัฒนธรรม ~~โครงสร้างสังคม สภาพเศรษฐกิจ การโฆษณาทางสื่อมวลชน และสภาวะแวดล้อมต่าง ๆ~~ ทั้งในระดับชุมชน และในระดับที่กว้างกว่านั้น ความรู้สึกต้องการนี้อาจตรงหรือไม่ตรงกับความต้องการที่แท้จริงก็ได้ หากไม่ตรงกับความต้องการที่แท้จริง การตอบสนองความรู้สึกต้องการนี้จะช่วยบรรเทาความเดือดร้อนได้ชั่วคราว และก่อให้เกิดการเปลี่ยนแปลงของคุณภาพของชีวิตในระยะยาวเพียงน้อยนิดเท่านั้น ส่วนความต้องการที่แท้จริงนั้นมักจะเป็นความต้องการที่เกี่ยวข้องโดยตรงกับการดำรงชีวิตขั้นพื้นฐาน หรือเป็นปัญหาเรื่องปากท้องหากตอบสนองความต้องการแท้จริงนี้ได้ ก็จะแก้ปัญหาความเดือดร้อนได้อย่างค่อนข้างถาวร

จากความหมายและทฤษฎีเกี่ยวกับความต้องการของมนุษย์ ตามที่นักวิชาการหลายท่าน ได้ให้ความหมายรวมทั้งได้จัดแบ่งประเภทไว้ ทั้งนี้เพื่อให้ใช้เป็นแนวทางในการศึกษาถึงความต้องการของมนุษย์ อย่างครอบคลุมในหลายๆด้านสรุปได้ว่า ความต้องการของมนุษย์มีการพัฒนาอยู่ตลอดเวลา โดยจะเริ่มพัฒนาจากความต้องการขั้นต่ำสุดเป็นฐาน เมื่อได้สิ่งตอบสนองตามความต้องการในระดับนั้นๆแล้ว ก็จะพัฒนาต่อไปสู่ความต้องการในระดับที่สูงขึ้นต่อไป อาจกล่าวได้ว่าความต้องการของมนุษย์ไม่มีจุดสิ้นสุดแต่มีจุดเริ่มต้น ส่วนความต้องการของมนุษย์ที่อาจนับเป็นจุดเริ่มต้นก็คือ ความต้องการด้านร่างกาย หรือความต้องการความปลอดภัยในชีวิต ซึ่งอาจถือได้ว่าเป็นความต้องการขั้นต่ำสุดหรือเป็นความต้องการขั้นพื้นฐานเพื่อให้สามารถดำรงชีวิตอยู่รอดได้ ได้แก่ ความต้องการ อาหาร น้ำ อากาศ เครื่องนุ่งห่ม ที่อยู่อาศัย ยารักษาโรค ตลอดจนความปลอดภัยในชีวิตและทรัพย์สิน ส่วนความต้องการในระดับต่อไปที่จะพัฒนาต่อไปจากความต้องการขั้นต่ำสุดหรืออาจเรียกว่าเป็นความต้องการด้านจิตใจ ได้แก่ ความต้องการความเป็นเจ้าของ การได้รับการยกย่อง การได้เป็นส่วนหนึ่งของสังคม การมีสวัสดิภาพที่ดี การมีศักดิ์ศรี การมีอิสรภาพเสรี และสุดท้ายคือความต้องการได้รับความสำเร็จในชีวิต ซึ่งเป็นความต้องการขั้นสูงสุด

ความต้องการของมนุษย์ดังที่ได้กล่าวมาแล้วข้างต้น นักวิชาการในสาขาต่างๆ ที่ได้ศึกษาถึงความต้องการของมนุษย์ ได้ทำการแบ่งประเภท และจัดระดับของความต้องการของมนุษย์ ในลักษณะรูปแบบของทฤษฎี เช่น ความต้องการที่เป็นความต้องการตามธรรมชาติของมนุษย์ ตามทฤษฎีของมาสโลว์ สรุปได้ว่า มนุษย์ทุกคนมีความต้องการเป็นไปตามลำดับตามธรรมชาติ แต่ละคนจะมีขีดขนาดของความต้องการในระดับที่แตกต่างกัน ขึ้นอยู่กับสภาพและองค์ประกอบหลายๆอย่างของตัวบุคคลและสภาพแวดล้อมรอบๆตัว เมื่อได้รับการสนองตอบความต้องการในระดับนั้นๆแล้ว ก็จะต้องการในระดับที่สูงขึ้นไปอีกจนถึงจุดหมายสูงสุดของชีวิต อย่างไรก็ตามเมื่อกล่าว

ถึงความต้องการของมนุษย์ในแง่ของการพัฒนาจะมีรายละเอียดครอบคลุมที่มากขึ้น ซึ่งได้แก่ ความต้องการที่แท้จริง ความรู้สึกต้องการ ความต้องการเชิงปทัสสถาน ความต้องการที่แสดงออกแล้วได้รับการตอบสนอง ความต้องการเชิงเปรียบเทียบ หรือความต้องการขั้นพื้นฐานของมนุษย์ ซึ่งความต้องการทุกประเภทที่กล่าวมามีความสำคัญต่อการพัฒนา เพราะเป้าหมายของการพัฒนาคือการทำให้ประชาชนมีคุณภาพชีวิตที่ดี มีความเป็นอยู่อย่างมีความสุขทั้งด้านร่างกาย และจิตใจ และมีการพัฒนาไปในทางที่ดียิ่งขึ้นไป ดังนั้นเป้าหมายของการพัฒนาก็จะมุ่งไปสู่การตอบสนองความต้องการทุกประเภทของมนุษย์

## แนวคิดและกลยุทธ์ในการพัฒนา

### ความหมายของการพัฒนาและการพัฒนาชนบท

การพัฒนา (development) เป็นเรื่องราวของการเปลี่ยนแปลงไปในทางที่ดีขึ้น ไม่ว่าจะ เป็นในด้าน การเมือง เศรษฐกิจ สังคม วิทยาศาสตร์และเทคโนโลยี หรือแม้แต่ด้านการทหาร ทั้งนี้ เพื่อให้เกิดการเปลี่ยนแปลงไปในทางที่ดีขึ้น นักวิชาการหลายท่านได้ให้ความหมายของการพัฒนา ไว้ในหลายๆแง่ด้วยกันดังนี้

กู๊ดแมนและเลิฟ (Goodman and Love, 1980:3) ได้ให้นิยามความหมายของการพัฒนา ครอบคลุม 2 ลักษณะคือ

1. ความหมายที่เน้นถึงการเติบโตทางเศรษฐกิจ (Economic Growth Terms) ได้แก่ การเน้นการพัฒนาเพื่อก่อให้เกิดความสามารถที่จะดำเนินกิจกรรมต่างๆ ได้ด้วยตนเองโดยมุ่งให้ประชาชนได้รับผลการพัฒนา โดยอาศัยความก้าวหน้าทางเทคโนโลยีและอุตสาหกรรม

2. ความหมายที่เน้นถึงความก้าวหน้าทางสังคม (Social Progress) โดยเน้นความสำคัญของการปรับปรุงคุณภาพชีวิต (Quality of Life) ของประชาชน

ดิเรก ฤกษ์หรัย (2527:2) ได้ให้ความหมายของการพัฒนาว่าหมายถึง “กระบวนการ (Process) ในการปรับปรุงคุณภาพชีวิตของกลุ่มเป้าหมาย มุ่งให้เกิดความเสมอภาคและการกระจายอย่างเป็นธรรมทั้งด้านเศรษฐกิจและสังคม เพื่อให้เกิดช่องว่างระหว่างคนรวยกับคนจน น้อยที่สุดทั้งนี้กระบวนการเปลี่ยนแปลงดังกล่าวนี้ สามารถที่จะกำหนดทิศทางของการเปลี่ยนแปลงมีโครงสร้างและระบบที่เหมาะสมตลอดจนการควบคุมอัตราการเปลี่ยนแปลงได้อย่างบังเกิดผล” และจากความหมายดังกล่าว การพัฒนาจึงต้องมีการพัฒนาด้านเศรษฐกิจ (Economic Development) ที่มุ่งขจัดความยากจน ลดช่องว่างระหว่างคนรวยกับคนจน โดยเน้นพัฒนาด้าน

การเกษตรและการพัฒนาสังคม (Social Development) ซึ่งเป็นกระบวนการเพิ่มประสิทธิภาพของระบบสังคม โครงสร้างสังคม สถาบันบริการและนโยบายในอันที่จะทำให้เกิดการเปลี่ยนแปลงที่ดีต่อระบบความเป็นอยู่ ค่านิยมและการกระจาย โอกาสที่ดีขึ้นของบุคคล

อาคม ใจแก้ว (2534:20) ได้สรุปความหมายของการพัฒนาหมายถึง กระบวนการสร้างความเป็นอยู่ที่ดีให้กับประชาชนของแต่ละประเทศที่ครอบคลุมทั้งทางด้านเศรษฐกิจ สังคม และการเมืองการบริหาร โดยเน้นความเจริญทั้งสามด้านจะต้องกระจายโอกาสให้มีความเท่าเทียมกันระหว่างบุคคลและกลุ่มให้มากที่สุด ภายใต้ความเห็นชอบ และการยอมรับของประชาชนส่วนใหญ่เป็นสำคัญ

จากความหมายของการพัฒนาที่ให้ไว้โดยนักวิชาการดังกล่าว อาจสรุปได้ว่าการพัฒนาเป็นกระบวนการซึ่งมุ่งกระทำต่อกลุ่มเป้าหมาย ให้เป็นไปตามวัตถุประสงค์ของการพัฒนาหรือเป้าหมายของการพัฒนา หากจะกล่าวถึงการพัฒนาชนบท ได้มีผู้ให้นิยามหรือความหมายของการพัฒนาชนบทที่มีเป้าหมายของการพัฒนาที่แตกต่างกันออกไป ได้แก่

วันรักษ์ มิ่งมณีนาคิน (2531:6-7) ให้ความหมายของการพัฒนาชนบทว่า หมายถึง ขบวนการที่มุ่งส่งเสริมให้ประชาชนในชนบทมีคุณภาพชีวิตที่ดีขึ้นในทุกๆด้าน โดยประชาชนเป็นผู้ริเริ่มและมีส่วนร่วมในขบวนการพัฒนาทุกขั้นตอน ด้วยการพึ่งตนเองให้มากที่สุดและส่งเสริมด้วยการช่วยเหลือจากภายนอกเท่าที่จำเป็น

ธวัช มกรพงศ์ (2531:7) ได้กล่าวถึงคำจำกัดความของธนาคารโลกว่า การพัฒนาชนบทหมายถึงยุทธศาสตร์ที่กำหนดขึ้น เพื่อปรับปรุงวิถีชีวิตของกลุ่มบุคคลยากจนในชนบท ทั้งทางด้านเศรษฐกิจและสังคม และหมายความรวมถึงการกระจายผลพวงและประโยชน์ที่ได้รับจากการพัฒนาให้ถึงมือกลุ่มคนยากจนที่สุดในชนบท กลุ่มบุคคลดังกล่าวรวมทั้งชาวนาที่มีที่ดินทำกินน้อย ผู้เช่านาและผู้ที่ไม่มียี่ดินทำกิน

ยุวัฒน์ วุฒิเมธี (2524:5) กล่าวว่า "การพัฒนาชนบท นั้นเป็นโครงสร้างของการดำเนินงานพัฒนาทั้งหมดในชนบทที่ครอบคลุมกิจกรรมทั้งทางด้านเศรษฐกิจ สังคม ศึกษา อนามัย การปกครองและการเมือง "

มหาวิทยาลัยสุโขทัยธรรมมาธิราช, สาขาวิชารัฐศาสตร์ (2528:21-24) กล่าวว่าโครงสร้างของการพัฒนาประกอบด้วย

1. แรงกระตุ้น ที่เป็นจุดเริ่มต้นของการพัฒนาชนบท
2. นโยบายและแนวคิดที่จะนำมาใช้

3. ผู้ดำเนินการซึ่งแบ่งรวมเป็นรัฐบาล หน่วยงานที่ไม่ใช่รัฐบาล และประชาชน กลุ่มเป้าหมาย
4. แหล่งสนับสนุนและทรัพยากร เพื่อใช้ในการเปลี่ยนแปลงลักษณะสภาพแวดล้อมทางกายภาพ ทางเศรษฐกิจและเทคโนโลยี ได้แก่ ที่ดิน เงิน คน วัสดุอุปกรณ์และความรู้ความสามารถทางเทคโนโลยีและการจัดการ

### กลยุทธ์ในการพัฒนาชนบท

กลยุทธ์ที่นำมาใช้ในการพัฒนาชนบทหมายถึงวิธีการหรือรูปแบบ ที่นำมาใช้ในการพัฒนาชนบทเพื่อให้บรรลุเป้าหมายของการพัฒนา มีนักวิชาการและนักพัฒนาหลายท่านได้กล่าวถึงกลยุทธ์หรือรูปแบบการพัฒนาชนบท ที่น่าสนใจไว้ดังนี้

1. กลยุทธ์การพัฒนาที่กำหนดจากระดับบน หรือที่เรียกว่ากาพัฒนาจากบนลงล่าง (Top-Down Approach)

มหาวิทยาลัยสุโขทัยธรรมมาธิราช, สาขาวิชาวิทยาการจัดการ (2530:40-44) ระบุว่า เป็นแนวคิดที่สอดคล้องกับทฤษฎีภาวะทันสมัย กล่าวคือ การที่เศรษฐกิจจะเจริญเติบโตได้อย่างรวดเร็วและมีเสถียรภาพนั้น รัฐบาลจะต้องเข้าไปมีบทบาทสำคัญในการกำหนดเป้าหมาย ทิศทาง และกลยุทธ์ในการบริหารโครงการพัฒนาเศรษฐกิจและสังคม กลยุทธ์นี้จึงให้ความสำคัญต่อการเร่งรัดกระบวนการพัฒนาด้านอุตสาหกรรม การพัฒนาเมือง และการใช้เทคโนโลยี ปัญหาที่สำคัญของกลยุทธ์นี้ได้แก่ เป็นการพัฒนาที่ไม่สอดคล้องกับความเป็นจริง แผนพัฒนามีลักษณะขาดความยืดหยุ่น มุ่งเน้นเฉพาะความสำคัญในขั้นตอนการวางแผน ขาดเอกภาพด้านแนวความคิดและขาดการติดต่อประสานสัมพันธ์ระหว่างนักวางแผน นักการเมือง ข้าราชการและประชาชน

มหาวิทยาลัยสุโขทัยธรรมมาธิราช, สาขาวิชารัฐศาสตร์ (2528: 45-48) ระบุว่าไว้ว่าการพัฒนาจากเบื้องบนรัฐเป็นผู้ดำเนินการเองแทบทั้งหมด มีลักษณะคือ

1. รัฐบาลเป็นผู้กำหนดความต้องการในการพัฒนา ลักษณะโครงการเป็นระดับกว้างและครอบคลุมตามลักษณะปัญหา หรือตามลักษณะกลุ่มเป้าหมาย ได้แก่โครงการที่มุ่งยกระดับการครองชีพของประชาชนชนบท โครงการเพิ่มผลผลิต โครงการพัฒนาแหล่งน้ำในชนบท โครงการสุขภาพอนามัย เป็นต้น ส่วนตัวอย่างของโครงการที่ครอบคลุมลักษณะกลุ่มเป้าหมายได้แก่ โครงการพัฒนาฝีมือแรงงานกลุ่มเกษตรกรไร้ที่ดิน โครงการพัฒนากลุ่มเด็กและเยาวชน โครงการพัฒนากลุ่มแม่บ้าน เป็นต้น



2. หน่วยงานของรัฐเป็นผู้ดำเนินการเกือบทั้งหมด เป็นลักษณะส่งต่อจากผู้กำหนดนโยบายไปยังบนมาสู่ผู้ปฏิบัติตามเครือข่ายระบบสนับสนุน และการส่งต่อนี้เป็นไปแนวเดียวคือจากบนลงล่างโดยมิได้อาศัยข่าวสารย้อนกลับจากเบื้องล่าง

3. ประชาชนเป็นเพียงผู้รับที่ไม่มีบทบาทมากนัก คือชาวบ้านไม่ได้มีส่วนร่วมเสนอแนะความต้องการของตน ไม่มีส่วนร่วมกำหนดปัญหาที่ควรแก้ไข เป็นแต่เพียงผู้รับตามที่รัฐบาลกำหนดให้และตามที่ข้าราชการซึ่งถูกส่งประจำชุมชนชนบทเป็นผู้ชี้แนะ

ซึ่งผลของการพัฒนาแบบนี้ทำให้เกิดการกีดกันการมีส่วนร่วมของประชาชนยืนยันทัศนคติที่เหนือกว่าของข้าราชการ ทำให้โครงการมีลักษณะเป็นมาตรฐานซึ่งไม่ปรับหรือแปรตามสภาพแวดล้อมที่จำเป็นของแต่ละท้องถิ่นและแต่ละกลุ่มเป้าหมาย

## 2. กลยุทธ์การพัฒนาที่กำหนดจากระดับล่าง (Bottom - Up)

มีแนวคิดสำคัญคือ การมุ่งที่จะใช้ทรัพยากรในท้องถิ่นและทักษะของประชาชนให้เกิดประโยชน์สูงสุด ซึ่งจะตอบสนองต่อความจำเป็นขั้นพื้นฐานของคน และยังเป็นการเพิ่มศักยภาพในการพัฒนาเพื่อพึ่งตนเองของชุมชนอีกด้วย โดยใช้หลักการการมีส่วนร่วมของประชาชน ปัจจัยหนึ่งที่สำคัญคือความสอดคล้องกับเงื่อนไขเฉพาะทางสังคม ประวัติศาสตร์ และองค์กรทางสังคมของแต่ละพื้นที่รวมทั้งทรัพยากรธรรมชาติและทรัพยากรมนุษย์และสถาบันต่างๆในท้องถิ่น (มหาวิทยาลัยสุโขทัยธรรมมาธิราช , 2530:43-46)

กระบวนการพัฒนาแบบนี้ประชาชนรวมทั้งข้าราชการระดับล่างเป็นผู้กำหนดความต้องการของตน และจัดทำโครงการเพื่อให้เป็นไปตามความต้องการนั้น สำหรับปัญหาที่เกิดกับโครงการพัฒนาลักษณะนี้คือชาวชนบทเองอาจขาดความรู้ด้านเทคโนโลยีที่จำเป็น ขาดความสามารถในการจัดการ รวมทั้งขาดทรัพยากร การขาดสิ่งต่างๆเหล่านี้อาจมีผลต่อความเป็นไปได้ของโครงการคือ การกำหนดโครงการที่ไม่ตอบสนองปัญหาแท้จริงหรือไม่สามารถดำเนินการอย่างได้ผล(มหาวิทยาลัยสุโขทัยธรรมมาธิราช,2528:48-49)

วันรักษ์ มิ่งมณีนาถ (2531:31-41) ได้รวบรวมรูปแบบในการพัฒนาชนบทที่นับได้ว่าเป็นกลยุทธ์หรือแนวทางอีกมุมมองหนึ่งได้แก่

1. การพัฒนาชนบทโดยเน้นพัฒนาการเกษตร (Rural Development Agricultural Development ) เป็นมุมมองทางด้านเศรษฐศาสตร์ เป็นรูปแบบการพัฒนาชนบทที่มีแนวความคิดว่าชาวชนบทส่วนใหญ่ประกอบอาชีพทางเกษตร และรายได้หลักของเกษตรกรมาจากผลผลิตทางการเกษตร หากมีการเพิ่มผลผลิตทางการเกษตรรายได้ของเกษตรกรก็จะเพิ่มขึ้นและทำให้ความเป็นอยู่ของเกษตรกรทั่วไปดีขึ้นด้วย การพัฒนาแบบนี้เน้นการเกษตร

2. การพัฒนาชนบทด้วยการพัฒนาชุมชน (Community Development) ใช้หลักการมีส่วนร่วม โดยอาศัยทรัพยากรของท้องถิ่นและการช่วยตนเอง กิจกรรมการพัฒนาส่วนมากเน้นไปทางด้านสังคมมากกว่าโครงการด้านการเกษตร หลักการพัฒนาชุมชนที่นำมาใช้ได้แก่ (1) หลักการช่วยตนเองเริ่มจากสภาพที่เป็นอยู่ของประชาชน โดยแบบทำค่อยเป็นค่อยไป เพื่อให้ชาวชนบทมีโอกาสเรียนรู้จากการทำงานนั้น เริ่มจากโครงการเล็กๆและง่าย ๆ ไปสู่โครงการใหญ่และทำได้ยากขึ้น (2) พยายามใช้ทรัพยากรที่มีอยู่ในท้องถิ่นให้มากที่สุด (3) ยึดหลักการให้ประชาชนมีส่วนร่วม (4) ใช้ประโยชน์จากผู้นำท้องถิ่น

3. การพัฒนาชนบทแบบผสมผสาน (Integrated Rural Development) เป็นรูปแบบการพัฒนาชนบทที่กำหนดกิจกรรมให้สอดคล้องต่อเนื่องเกี่ยวเนื่องกัน โดยมีหน่วยงานหนึ่งทำหน้าที่ในการประสานงานเพื่อให้หน่วยงานต่างๆที่มีความชำนาญเฉพาะอย่างเข้าร่วมปฏิบัติงานในพื้นที่ที่กำหนด โดยแต่ละหน่วยงานมีสังกัดแยกกัน เป็นการผนึกกิจกรรมพัฒนาทางด้านสังคม เศรษฐกิจ และการเมือง โดยการพัฒนาในด้านต่างๆ ให้ผสมกลมกลืนไปพร้อมๆ กัน มีทั้งแผนงานที่เกี่ยวข้องกับการเกษตรและแผนงานด้านสังคมและการปกครองตนเอง ในการดำเนินการตามหลักการมีวิธีการดังนี้

3.1 มีการสำรวจความต้องการความจำเป็นของประชาชน ในพื้นที่เป้าหมาย เพื่อทำแผนงานและโครงการต่างๆให้สอดคล้องร่วมกันในการแก้ไขปัญหาหรือสนองตอบต่อความต้องการนั้นๆ

3.2 การปรับปรุงคุณภาพชีวิตของประชาชนในพื้นที่เป้าหมาย ต้องผสมผสานรูปแบบวิธีการต่างๆตามความเหมาะสม เช่น การจัดบริการสังคม บริการสาธารณสุข การสนับสนุนกลุ่มจัดตั้งและสถาบันที่ประชาชนจัดตั้งขึ้น

3.3 มีการแบ่งงานความรับผิดชอบอย่างแน่ชัดตามความชำนาญ ของแต่ละหน่วยงานที่รวมอยู่ในโครงการใหญ่ เพื่อป้องกันความซ้ำซ้อน และแต่ละสายงานต้องแบ่งอำนาจตัดสินใจให้แน่ชัดระหว่างส่วนกลางและส่วนท้องถิ่น

3.4 มีศูนย์ประสานงานระดับท้องที่ ส่วนภูมิภาคและส่วนกลาง ให้ระดับท้องที่อำนาจเด็ดขาดในการดูแลเจ้าหน้าที่จากสายงานต่าง ๆ เป็นผู้เสนอความดีความชอบและโยกย้าย สำหรับปัญหาที่เกิดกับการดำเนินงานพัฒนาชนบทรูปแบบนี้ มักจะเกี่ยวกับการจัดองค์กรและการประสานงาน ซึ่งได้แก่

3.5 หน่วยงานให้ความสำคัญเฉพาะงานของตนเอง ยึดประโยชน์หน่วยงานตนมากกว่าผลประโยชน์ของประชาชน ทำให้ไม่บรรลุตามเป้าหมายรวม

3.6 ไม่ปฏิบัติตามหลักการแบ่งงานที่ตกลงกัน บางหน่วยพยายามสร้างงานอย่างเดียวกับหน่วยงานอื่น

3.7 เกิดปัญหาในการประสานงานทั้งในทางตั้งและทางระดับ คือการรวมอำนาจไว้ที่ส่วนกลาง และการขาดความชำนาญในทุกๆกิจกรรม

3.8 ปัญหาในเรื่องงบประมาณที่ยังมีการรวมอำนาจไว้ที่ส่วนกลาง ที่ยังไม่อำนวยให้เกิดการจัดทำแผนและการปฏิบัติตามแผนอย่างมีประสิทธิภาพ

4. การพัฒนาชนบทแบบมุ่งเฉพาะกลุ่มยากจน (Poverty Focused Rural Development) เป็นแนวความคิดที่จะให้ผลประโยชน์จากการพัฒนาต้องถึงมือประชาชนที่มีฐานะยากจนจริงๆ วิธีการหรือรูปแบบการพัฒนาชนบทจึงมุ่งเฉพาะกลุ่มยากจน โดยกำหนดกลุ่มเป้าหมาย 2 ลักษณะควบคู่กันคือ

4.1 พื้นที่เป้าหมาย (Target Area) ทำการศึกษาสถานภาพของเศรษฐกิจของประชาชนในเขตพื้นที่ เพื่อจำแนกเป็นเขตพื้นที่แบบต่างๆสำหรับจัดความเร่งด่วนในการพัฒนา

4.2 กลุ่มบุคคลเป้าหมาย (Target Group) เนื่องจากในแต่ละชุมชนประกอบด้วยประชาชนที่มีฐานะทางเศรษฐกิจแตกต่างกัน จึงควรกำหนดกลุ่มบุคคลเป้าหมาย เพื่อให้การดำเนินงานพัฒนาเกิดประโยชน์ถึงมือบุคคลเป้าหมายคือ เกษตรกรที่ยากจนที่มีปัญหาที่ทำกินและแรงงานรับจ้างที่ไม่มีพื้นที่เพาะปลูก

5. การพัฒนาชนบทแนววัฒนธรรมชุมชน เป็นแนวการพัฒนาที่อาศัยมิติทางวัฒนธรรมมาใช้ในการพัฒนากิจกรรมการพัฒนายจะต้องสอดคล้องและเกื้อกูลพื้นฐานทางวัฒนธรรมของหมู่บ้านที่แทรกตัวอยู่ในวิถีการดำเนินชีวิตด้านสังคม เศรษฐกิจ และการเมือง เป็นการพัฒนาจากภายในหมู่บ้าน การพัฒนาจากเบื้องล่างและเป็นแนวการพัฒนาที่เข้าใจหลักการพึ่งตนเอง

ดิเรก ฤกษ์นร่าย (2527:25-26) ได้เสนอแนวทางการพัฒนาชนบทโดยจัดกลุ่มเป็นแนวทางการพัฒนาด้านเศรษฐกิจ และแนวทางการพัฒนาด้านสังคม สรุปได้ดังนี้

#### 1. แนวทางการพัฒนาด้านเศรษฐกิจ

1.1 แนวทางการส่งเสริมการจ้างงาน (Employment Oriented Approach) มีแนวคิดคือการส่งเสริมการจ้างงานไปพร้อมๆกับการเพิ่มผลผลิต มีการประสานภายในและระหว่างสาขาเพื่อที่จะเพิ่มการผลิตในแต่ละสาขา เช่น การประสานในเรื่องที่เกี่ยวข้องกับปัจจัยพื้นฐานการผลิตได้แก่การชลประทาน การปฏิรูปที่ดิน ถนนเชื่อมหมู่บ้าน เทคโนโลยีการผลิต สินเชื่อ เป็นต้น และไม่จำเป็นต้องเป็นอาชีพการเกษตร อาจเป็นอาชีพอื่นที่ใช้แรงงานก็ได้

1.2 แนวทางขจัดความยากจน (Anti-poverty Approach) มีแนวความคิดพื้นฐานคือการมุ่งกระจายรายได้ให้เป็นธรรมแก่ประชาชนที่ยากจน การที่มีรายได้เพิ่มขึ้นก็โดยการเป็นเจ้าของปัจจัยการผลิตและมีงานทำ การถ่ายเททรัพยากรการลงทุนไปสู่กลุ่มคนผู้ยากจน การมุ่งแก้ไขความล่าช้าและไร้ประสิทธิภาพของหน่วยงานที่เกี่ยวข้องให้ร่วมกันแก้ไขปัญหาคือเป็นชุด และการควบคุมราคาสินค้าโดยรัฐอาจจะให้เงินสนับสนุนเพื่อขายสินค้าราคาถูกแก่กลุ่มยากจน

1.3 แนวทางเรื่องรายได้ (The Income Approach) มีหลักการคือมุ่งเพิ่มผลผลิตให้เหลือกินและเอาไปขาย การเพิ่มผลผลิตโดยวิธีการเลือกใช้เทคโนโลยี และเทคนิคการผลิตเมื่อคนมีรายได้เพิ่มขึ้นแล้วก็มีอำนาจการซื้อสูงขึ้นความเป็นอยู่ก็ดีขึ้นตามไปด้วย

## 2. แนวทางการพัฒนาด้านสังคม

2.1 แนวทางการพัฒนาแบบผสมผสานมีแนวความคิดคล้ายกันกับนักวิชาการตามที่ได้กล่าวมาแล้วข้างต้นแต่ได้กล่าว ถึงกิจกรรมหรือโครงการจะต้องมีการจัดลำดับ (Sequence) ของการพัฒนาตามความสำคัญเร่งด่วนก่อนหลัง

2.2 แนวทางการพัฒนาชุมชน มีลักษณะของแนวทางคือการร่วมมือของชุมชนต่อกิจกรรมของรัฐในการพัฒนา ยึดหลักของการพึ่งพาตนเองของประชาชนเป็นพื้นฐาน

2.3 แนวทางวิทยาศาสตร์วิทยาการ เป็นแนวทางที่เสริมกับแนวทางการพัฒนาชุมชน โดยการเตรียมประชาชนให้พร้อม มีความเข้าใจชุมชนตนเอง มุ่งให้เกิดความร่วมมือกระตุ้นให้มีการระดมทรัพยากรเข้าช่วยในการปฏิบัติให้บริการของเจ้าหน้าที่ของรัฐ มีการแลกเปลี่ยนและแสดงความคิดเห็นในเรื่องต่างๆอย่างกว้างขวาง

2.4 แนวทางการพึ่งพาตนเองมีกระบวนการสร้างให้เกิดความเชื่อมั่นคือ (1) ความรู้สึกของการรวมกลุ่มของคนที่มีความสนใจร่วมกัน (2) ค่านิยมประชาธิปไตย โดยเน้นเรื่องการรับฟังความคิดเห็นของผู้อื่นและยอมรับมติที่ประชุม (3) การทำงานร่วมกัน การกำหนดความรับผิดชอบและร่วมช่วยเหลือ (4) ปลูกฝังให้มีความคิดริเริ่ม ต่อสู้กับปัญหา (5) รวบรวมทรัพยากรของกลุ่มหรือชุมชน ทั้งกายภาพหรือทางวัตถุ และจิตใจ กระทำให้เกิดผลให้มากที่สุด

2.5 แนวทางการวางแผนจากระดับล่างขึ้นบน มีแนวคิดคือ ประชาชนเป็นผู้ระบุปัญหาความต้องการ ตลอดจนแนวทางแก้ไขปัญหาคือของชุมชนเอง ความต้องการต้องเป็นความต้องการที่แท้จริงของชุมชน โดยใช้การมีส่วนร่วมของประชาชน

2.6 แนวทางความจำเป็นพื้นฐาน มีแนวความคิดที่มุ่งกระจายทรัพยากรและบริการพื้นฐานไปยังประชาชนที่ยากจน ให้บรรลุถึงความจำเป็นพื้นฐานที่กำหนดไว้ในช่วงเวลาหนึ่งๆ ซึ่งได้แก่ ความต้องการในเรื่อง ปัจจัย 4 และของใช้ในบ้าน การบริการพื้นฐานทางเศรษฐกิจ

และสังคม ได้แก่ การศึกษา สาธารณสุข น้ำสะอาด การคมนาคมและวัฒนธรรม สิทธิมนุษยชน ความร่วมมือร่วมใจ และความเชื่อมั่นว่าตนเองย่อมพึ่งตนเองได้

ไพพรรณ เกียรติโชติชัย (2541:35-38) ได้รวบรวมแนวคิดที่เกี่ยวกับการพัฒนาชุมชนที่น่าสนใจได้แก่

1. แนวคิดการพัฒนาแบบยั่งยืน (Sustainable Development) เป็นแนวคิดการพัฒนาที่พิทักษ์ธรรมชาติและสิ่งแวดล้อมของวันนี้ ให้ดำรงอยู่อย่างยั่งยืนยาวนานไปถึงอนาคต เพื่อสนองความต้องการของชนรุ่นหลังโดยไม่ละเลยชีวิตความเป็นอยู่ของชนรุ่นปัจจุบัน เป็นการพัฒนาเศรษฐกิจ (Economy) ควบคู่กับการพัฒนานิเวศวิทยา (Ecology)

2. แนวคิดความจำเป็นพื้นฐาน (จปฐ.) เป็นแนวความคิดในการพัฒนาสังคมไทยให้คนในสังคมมีคุณภาพชีวิตระดับ "พออยู่พอกิน" และก้าวสู่ระดับ "การพึ่งตนเองได้"

จากที่ได้นำเสนอให้ทราบถึงแนวทางหรือกลยุทธ์ที่ใช้ในการพัฒนาชนบท จะเห็นได้ว่าในแต่ละแนวทางจะมีวิธีการหรือยุทธวิธีที่แตกต่างกันออกไป อย่างไรก็ตามก็จะมุ่งไปสู่เป้าหมายของการพัฒนาเดียวกัน ซึ่งมีผู้กล่าวถึงเป้าหมายของการพัฒนาไว้ดังนี้

อาณัติ อาภาภิรมย์ (บรรยาย), 2524 ได้กล่าวถึงเป้าหมายของการพัฒนาว่า ในแต่ละสาขาก็มีเป้าหมายที่แตกต่างกันออกไป เช่นถ้ามองในแง่สาธารณสุข เป้าหมายก็คือเพื่อให้คนมีสุขภาพดีถ้าถามนักปฏิวัติมวลชนก็จะได้รับคำตอบว่าการพัฒนาชนบทเป็นเรื่องของการเปลี่ยนทัศนคติของคน จึงได้สรุปว่า การพัฒนาชนบทมีเป้าหมาย 2 ประการคือ ประการแรกสนองความต้องการพื้นฐานของประชาชนในชนบท นั่นคือรายได้กับปัจจัย 4 และประการที่สอง มีความมั่นคงในชีวิต คือ โจรผู้ร้ายไม่มี มีสถานพยาบาลเวลาเจ็บป่วย

ดิเรก ฤกษ์ห่อราย (2527:2) ได้สรุปเป้าหมายการพัฒนาสังคม คือการยกฐานะความเป็นอยู่ของคนในเรื่องการศึกษา การมีงานทำ มีบ้านเรือนอยู่อาศัย สวัสดิการทางสังคม การพัฒนาการร่วมมือร่วมใจ การสร้างสรรค์ความรับผิดชอบต่อสังคม การบริการทางด้านสุขภาพอนามัย การแสดงออกทางวัฒนธรรม และการควบคุมสิ่งแวดล้อม

มหาวิทยาลัยสุโขทัยธรรมมาธิราช, สาขาวิชารัฐศาสตร์ (2528:8) กล่าวว่าเป้าหมายของการพัฒนาชนบทคือการเปลี่ยนแปลงคุณภาพชีวิต(อะไร)ของชาวชนบทส่วนใหญ่ที่ยากจน(ใคร)อย่างน้อยให้ได้มาตรฐานขั้นจำเป็นต่อการดำรงชีวิต และยกระดับดังกล่าวให้สูงขึ้นเรื่อยๆโดยไม่หยุดยั้ง(ระดับใด)

เป้าหมายของการพัฒนาตามแนวทางการพัฒนาในแต่ละแนวทาง ก็จะมีเป้าหมายที่แตกต่างกันออกไป กล่าวได้ว่าเป็นเป้าหมายตามกลยุทธ์นั้นๆ เช่นแนวทางการพัฒนาที่มุ่งขจัด

ความยากจนก็จะเน้นการเพิ่มรายได้ แนวทางการพัฒนาด้านความจำเป็นพื้นฐานก็มุ่งเน้นการจัดหาในด้านความจำเป็นขั้นพื้นฐาน เป็นต้น และอาจกล่าวได้ว่าเป้าหมายสูงสุดของการพัฒนาชนบทคือการทำให้ประชาชนมีคุณภาพชีวิตที่ดีสามารถพึ่งตนเองได้ ดังนั้นจึงของกล่าวถึงลักษณะของการมีคุณภาพชีวิตพอสังเขปดังนี้

วันรักษ์ มิ่งมณีนาถ (2531:6) กล่าวว่าคุณภาพชีวิต หมายถึงการได้รับปัจจัยสี่ในระดับพอเพียงที่จะรักษาศักดิ์ศรีแห่งความเป็นมนุษย์ กล่าวคือมีอาหารบริโภคเพียงพอที่จะทำให้ร่างกายเจริญเติบโตแข็งแรงและปราศจากโรคภัยไข้เจ็บ มีเครื่องนุ่งห่มให้ความอบอุ่นร่างกาย มีที่อยู่อาศัยที่เหมาะสมกับสภาพแวดล้อมและถูกสุขลักษณะและมีบริการรักษาโรคในยามเจ็บป่วย การที่บุคคลจะสามารถแสวงหาปัจจัยสี่ดังกล่าวได้ชาวชนบทจะต้องมีส่วนร่วมในการกำหนดทิศทางการพัฒนาทั้งในระดับประเทศและในระดับท้องถิ่น มีโอกาสได้รับการศึกษาและแสวงหาความรู้ที่จำเป็นในการประกอบอาชีพ ได้รับบริการด้านอนามัยและสาธารณสุข ตลอดจนได้รับโอกาสในการประกอบอาชีพเพื่อหารายได้ตามที่ตนเองเห็นสมควร

มหาวิทยาลัยสุโขทัยธรรมมาธิราช, สาขาวิชารัฐศาสตร์ (2528:9-10) ได้ให้ความหมายของลักษณะคุณภาพชีวิตที่ดีโดยยึดจากความต้องการพื้นฐานของมนุษย์ซึ่งจะแบ่งได้เป็น 3 ลักษณะคือ

1. ลักษณะการดำรงอยู่ของมนุษย์ หมายถึงการมีชีวิตอยู่ ดังนั้นความปลอดภัยในชีวิตของมนุษย์ในเบื้องต้นในแง่การพัฒนาชนบท จึงต้องมุ่งประกันให้มนุษย์มีชีวิตรอดจากการคุกคามใดๆ ทั้งจากธรรมชาติและจากมนุษย์ด้วยกัน นอกเหนือจากการมีชีวิตแล้ว มนุษย์ต้องมีสุขภาพดีด้วย การมีสุขภาพที่ดีคือมีอาหารการกินที่พอเพียง มีสารอาหารเหมาะสมและปลอดภัยจากไข้เจ็บตลอดจนมีสุขภาพจิตที่ดี

2. ลักษณะความเป็นอยู่ หมายถึงลักษณะการใช้ชีวิตในสภาพแวดล้อมทางกายภาพ คือ มีที่พักอาศัยที่สะอาดและเหมาะสม สามารถคุ้มครองมนุษย์จากสภาพแวดล้อมที่คุกคามจากธรรมชาติ เช่น แดด ฝน ความร้อน ความเย็น เป็นต้น นอกจากนี้ลักษณะความเป็นอยู่ยังรวมไปถึง การมีเสื้อผ้าและเครื่องนุ่งห่มห่อหุ้มพอเพียง

3. ลักษณะการพัฒนา หมายถึงสภาพที่มนุษย์สามารถเปลี่ยนแปลงสภาวะแวดล้อมเพื่อให้สามารถมีความเป็นอยู่และการดำรงชีวิตที่ดีขึ้น กล่าวคือ มนุษย์ต้องมีความสามารถที่จะเรียนรู้มีเสรีภาพที่จะดำเนินการในด้านต่างๆ เพื่อพัฒนาตนเองและสภาพแวดล้อม มีโอกาสที่จะควบคุมชะตาชีวิตของตน การมีงานทำ ตลอดจนมีโอกาสพักผ่อนหย่อนใจและ พัฒนาความสัมพันธ์ที่เป็นปกติสุขในชุมชนของตน

## การมีส่วนร่วมของประชาชนกับการพัฒนา

โครงการพัฒนาชนบทส่วนใหญ่ที่ไม่ประสบผลสำเร็จเท่าที่ผ่านมา และไม่ตอบสนองความต้องการของประชาชนเท่าที่ควร เป็นเพราะไม่ได้ให้โอกาสประชาชนในการวางแผนและตัดสินใจ ดังนั้นเงื่อนไขสำคัญประการหนึ่งที่ทำให้โครงการหรือกิจกรรมของรัฐ สอดคล้องกับความต้องการของประชาชนคือ การมีส่วนร่วมของประชาชนในกิจกรรมการพัฒนา

มหาวิทยาลัยสุโขทัยธรรมมาธิราช, สาขาวิชารัฐศาสตร์ (2528:335-336) ได้แบ่งการมีส่วนร่วมในการพัฒนาชนบทโดยแยกเป็นกิจกรรม 3 กิจกรรมดังนี้

1. การตัดสินใจตั้งแต่การระบุปัญหา การคัดเลือกและการจัดลำดับความสำคัญของปัญหา การจัดทำและเลือกโครงการที่จะดำเนิน การเลือกพื้นที่ที่ดำเนินงาน ซึ่งมีระดับการมีส่วนร่วม 3 ระดับคือ ประชาชนหรือองค์กรประชาชนตัดสินใจเองทั้งหมด ประชาชนหรือองค์กรประชาชนและองค์กรระบบราชการร่วมกันตัดสินใจ และประชาชนหรือองค์กรประชาชนร่วมกัน แสดงออกซึ่งความต้องการให้ข้อมูลข่าวสารและให้ความร่วมมือในการพัฒนา

2. การมีส่วนร่วมในการดำเนินงาน มี 2 ลักษณะ คือ (1) การมีส่วนร่วมในการสมทบทางด้านทรัพยากรในรูปของแรงงาน สิ่งของ เงิน และข้อมูลข่าวสาร และ(2) การมีส่วนร่วมในการบริหารและการประสานงานโดยที่มีประชาชนเข้าอยู่ในคณะบุคคลที่รับผิดชอบโครงการนั้นๆ

3. การมีส่วนร่วมในการได้รับประโยชน์ โดยพิจารณาจากตัวชี้วัดที่สำคัญ ได้แก่ คุณภาพของชีวิต รายได้ การตื่นตัวหรือการตระหนักในความสำคัญของตนเอง แสดงออกมาในรูปของความเชื่อมั่นในตนเองที่จะสามารถเปลี่ยนแปลงวิถีชีวิตของตนเองได้ด้วยการพึ่งตนเอง และ การมีส่วนร่วมในการประเมินผล ซึ่งจะช่วยให้รู้ว่าการดำเนินงานพัฒนาชนบทได้ผลตามเป้าหมายหรือไม่เพียงใด โดยที่ชาวชนบทจะต้องมีส่วนร่วมในการประเมินตนเองด้วย

ไพรัตน์ เดชะรินทร์ (2527:10) ได้กล่าวถึงลักษณะการมีส่วนร่วมของประชาชน ในการพัฒนาได้แก่

1. ร่วมทำการศึกษาค้นคว้าปัญหาและสาเหตุ ของปัญหาที่เกิดขึ้นในชุมชนตลอดจนความต้องการของชุมชน

2. ร่วมคิดหาและสร้างรูปแบบและวิธีการพัฒนา เพื่อแก้ไขและลดปัญหาของชุมชน หรือเพื่อสร้างสรรค์สิ่งใหม่ที่เป็นประโยชน์ต่อชุมชน หรือสนองความต้องการของประชาชน

3. ร่วมนโยบาย หรือแผนงาน หรือโครงการหรือกิจกรรม เพื่อขจัดและแก้ไขปัญหา และสนองความต้องการของสังคม

4. ร่วมการตัดสินใจที่เป็นประโยชน์ ในการที่จะใช้ทรัพยากรที่มีอยู่อย่างจำกัด ให้เป็นประโยชน์ต่อส่วนรวม
5. ร่วมจัดหรือปรับปรุงระบบบริหารงานพัฒนา ให้มีประสิทธิภาพและประสิทธิผล
6. ร่วมลงทุนในกิจกรรมในโครงการของชุมชนตามขีดความสามารถของตน
7. ร่วมปฏิบัติตามนโยบายแผนงาน โครงการ และกิจกรรมให้บรรลุตามเป้าหมาย
8. ร่วมติดตาม ควบคุม ประเมินผล และร่วมบำรุงรักษาโครงการและกิจกรรมที่ได้

จากแนวคิดเกี่ยวกับการพัฒนาชนบทของนักพัฒนาชนบท/นักวิชาการ ดังที่กล่าวมาข้างต้น สรุปได้ว่าแนวคิดในการพัฒนาชนบทแต่ละแนวคิด สามารถนำมาใช้เป็นแนวทางในการพัฒนา การจัดทำโครงการหรือใช้เป็นหลักในการจัดทำแผนแม่บทโครงการพัฒนาต่างๆ การนำแนวคิดแต่ละแนวคิดมาใช้นั้นก็มีข้อพิจารณาที่แตกต่างกันออกไป ตัวอย่างเช่น การพัฒนาที่เน้นในด้านการวางแผนและการบริหาร แนวคิดที่นำมาใช้ก็จะได้แก่ กลยุทธ์การวางแผนจากล่างขึ้นบนหรือบนสู่ล่าง การพัฒนาที่มองความจำเป็นหรือมองปัญหา ด้านศักยภาพการผลิตหรือด้านเศรษฐกิจของประเทศชาติก็อาจจะใช้แนวคิดด้านการพัฒนาการเกษตร ด้านการส่งเสริมการค้างาน ด้านรายได้ ถ้ามองปัญหาในเรื่องสังคมเป็นหลัก ก็อาจใช้แนวคิดด้านการพัฒนาชุมชนหรือการพัฒนาที่ต้องกระทำไปพร้อมกันหลายๆด้าน โดยต้องการความร่วมมือของหน่วยงานที่หลากหลาย ก็อาจจะนำแนวคิดการพัฒนาแบบผสมผสานมาใช้ อย่างไรก็ตามกลยุทธ์และแนวคิดการพัฒนาชนบทแต่ละแบบต่างก็มีจุดเด่นและจุดด้อยแตกต่างกันออกไป การจะเลือกใช้แนวคิดแบบใดจึงจะเหมาะสมนั้น ขึ้นอยู่กับปัจจัยต่างๆ ได้แก่ สภาพแวดล้อมการพัฒนา ลักษณะของการบริหารของผู้นำแต่ละประเทศ วัฒนธรรมนิยม ประเพณี และลักษณะนิสัยของคนในชาติ รวมทั้งปัญหาที่เกิดขึ้นเฉพาะหน้า

การพัฒนาชนบทจึงเป็นกระบวนการเปลี่ยนแปลงประชาชนกลุ่มเป้าหมายให้เป็นไปตามเป้าหมายของการพัฒนา ชาวชนบทซึ่งส่วนใหญ่จะมีฐานะยากจน มีคุณภาพชีวิตที่ไม่ดี ไม่สามารถพึ่งตนเองได้ บางรายไม่สามารถสนองตอบความต้องการขั้นพื้นฐานของตนเองได้ เป้าหมายของการพัฒนาชนบทก็คือ การทำให้ประชาชนมีคุณภาพชีวิตที่ดีในทุกๆด้าน ให้สามารถพึ่งตนเองได้ และให้เกิดการพัฒนาในระดับที่สูงขึ้นไป การที่จะให้บรรลุเป้าหมายดังกล่าว กลยุทธ์ แนวทาง ตลอดจนวิธีการต่างๆ ก็จะถูกนำมาใช้โดย นักพัฒนาหรือผู้มีหน้าที่ ซึ่งจะแปลงออกมาให้เห็นในรูปของ แผนงาน โครงการ กิจกรรม ต่างๆที่จัดทำขึ้น สำหรับในการศึกษาครั้งนี้ แนวคิดที่จะทำการศึกษาในเรื่องของ ความต้องการของประชาชนในการพัฒนาผู้วิจัยมีความคิดเห็นสอดคล้องกับแนวความคิดของ กัลตุง ที่จะนำมาใช้เป็นแนวทางการศึกษา เนื่องจากเป็น



แนวคิดเกี่ยวกับความจำเป็นพื้นฐานของมนุษย์ ที่สอดคล้องและเหมาะสมที่จะนำมาใช้ศึกษาเกี่ยวกับความต้องการของประชาชนในการพัฒนาชนบท ซึ่ง กัลดุง ได้กำหนดรายการความจำเป็นขั้นพื้นฐานของมนุษย์ตามประเภทต่างๆไว้ได้อย่างครอบคลุม ได้แก่ ความต้องการที่จะมีความปลอดภัย, ความต้องการการมีสวัสดิการที่ดี, ความต้องการที่จะมีศักดิ์ศรี, และความต้องการการมีอิสรภาพเสรี โดยได้กำหนดเป็นลักษณะของสมมุติฐานเชิงปฏิบัติการ ที่แสดงให้เห็นถึงความต้องการพื้นฐานของมนุษย์ที่จะนำไปสู่การพัฒนา ซึ่งเป็นความต้องการที่ปรากฏเป็นรูปธรรมเหมาะสมที่จะนำมาแนวทางในการศึกษาถึงความต้องการของมนุษย์กับการพัฒนาได้เป็นอย่างดี

### โครงการหมู่บ้านป้องกันตนเองชายแดน

โครงการหมู่บ้านป้องกันตนเองชายแดน (สำนักงานเลขาธิการโครงการหมู่บ้านป้องกันตนเองชายแดน พ.ศ.2540 -2544:1-15) ได้ถูกจัดตั้งขึ้นตามมติคณะรัฐมนตรี ในปี 2521 โดยขึ้นต้นอนุมัติให้จัดตั้งหมู่บ้านป้องกันตนเองชายแดนไทย - กัมพูชา และต่อมาในปี 2524 ได้อนุมัติจัดตั้งหมู่บ้านป้องกันตนเอง ชายแดน ไทย - ลาว, ไทย - พม่า และไทย - มาเลเซีย เพิ่มเติม เพื่อให้สอดคล้องกับนโยบายของรัฐบาลที่กำหนดไว้ในแผนพัฒนาเศรษฐกิจและสังคมแห่งชาติฉบับที่ 8 แผนพัฒนาชนบททรัพยากรของธรรมชาติ สิ่งแวดล้อม และกระจายความเจริญไปสู่ภูมิภาค รวมทั้งยุทธศาสตร์การป้องกันประเทศแบบเบ็ดเสร็จ (Total Defense Strategy) โดยมีจุดมุ่งหมายของแผนแม่บทดังนี้

1. เป็นหมู่บ้านที่สมบูรณ์มีความพร้อมตามแผนยุทธศาสตร์การต่อสู้แบบเบ็ดเสร็จ
2. ประชาชนมีความปลอดภัยในชีวิตและทรัพย์สิน ไม่อพยพออกจากพื้นที่
3. ประชาชนมีขีดความสามารถในการผลิต โดยใช้เทคโนโลยีที่ทันสมัย สามารถพึ่งตนเองได้โดยการรวบรวมตัวกันจัดตั้งเป็นสหกรณ์ภายในหมู่บ้าน เพื่อพัฒนาเป็นหมู่บ้านสหกรณ์ในอนาคต มีรายได้เพียงพอแก่การดำรงชีวิตและมีคุณภาพชีวิตที่ดีขึ้น

โครงการหมู่บ้านป้องกันตนเองชายแดน ปัจจุบันมีส่วนราชการที่รับผิดชอบการปฏิบัติงานประกอบด้วย หน่วยงานจาก 8 กระทรวงหลัก และ 2 หน่วยงานเสริม ดังนี้

- กระทรวงเกษตรและสหกรณ์
- กระทรวงมหาดไทย
- กระทรวงศึกษาธิการ
- กระทรวงสาธารณสุข

- กระทรวงอุตสาหกรรม
- กระทรวงพาณิชย์
- กระทรวงแรงงานและสวัสดิการสังคม
- กระทรวงกลาโหม
- การกีฬาแห่งประเทศไทย
- สำนักงานอัยการสูงสุด

การดำเนินงานตามโครงการหมู่บ้านป้องกันตนเองชายแดน เพื่อให้บรรลุวัตถุประสงค์และเป็นไปตามแนวทางที่กำหนดไว้ จึงได้กำหนดแผนงาน/โครงการที่เกี่ยวข้องไว้ดังนี้-

1. โครงการพัฒนาชนบทและกระจายความเจริญไปสู่ภูมิภาค ได้แก่โครงการที่ดำเนินการ ภายใต้การดูแลของคณะกรรมการนโยบายกระจายความเจริญไปสู่ภูมิภาคและท้องถิ่น (กนภ.) ประกอบด้วย 5 แผนงาน คือ

#### 1.1 แผนงานโครงการพัฒนาของกระทรวงหลัก

เป็นโครงการ/กิจกรรมที่ดำเนินการตามแนวทางพัฒนา เพื่อเสริมความมั่นคงตามนโยบายของคณะกรรมการนโยบายกระจายความเจริญไปสู่ภูมิภาคและท้องถิ่น (กนภ.) ซึ่งปรับให้สอดคล้องกับแนวทางในช่วงแผนพัฒนาเศรษฐกิจและสังคมแห่งชาติ ฉบับที่ 8 ที่เน้นการพัฒนาคน ทรัพยากรธรรมชาติและสิ่งแวดล้อมประกอบด้วยแผนงานย่อยดังนี้-

- แผนงานพัฒนาคุณภาพชีวิต
- แผนงานพัฒนาทรัพยากรมนุษย์
- แผนงานขยายโอกาสการผลิต การตลาด และการจ้างงาน
- แผนงานพัฒนาทรัพยากรธรรมชาติและสิ่งแวดล้อม
- แผนงานพัฒนาเพื่อเสริมความมั่นคง
- แผนงานปรับปรุงระบบบริหารจัดการ
- แผนงานพัฒนาโครงสร้างพื้นฐาน
- แผนงานป้องกันและปราบปรามยาเสพติด
- แผนงานอื่น ๆ

#### 1.2 แผนงานโครงการพัฒนาตำบล

เป็นโครงการ/กิจกรรม ที่ริเริ่มและดำเนินการโดยสภาตำบลหรือ กสข.เดิม มีกิจกรรม

4 ประเภท คือ

- โครงการน้ำกิน - น้ำใช้

- โครงการน้ำเพื่อการเกษตร
- โครงการพัฒนาอาชีพและเพิ่มพูนรายได้
- โครงการสิ่งสาธารณประโยชน์ รวมทั้งการอนุรักษ์ทรัพยากรธรรมชาติ

### 1.3 กองทุนพัฒนาชนบท เป็นโครงการ/กิจกรรมในด้าน

- ส่งเสริมการออม
- อำนวยความสะดวกด้านสินเชื่อ

### 1.4 กองทุนเพื่อกระจายการผลิตและการจ้างงานไปสู่ภูมิภาค เป็นโครงการ/กิจกรรม

ในด้าน

- ส่งเสริมการลงทุน
- กระจายเงินทุนและระดมทุน
- จัดตั้งกองทุนเพื่อกระจายการผลิตและการจ้างงานไปสู่ภูมิภาค
- การประสานงานกับหน่วยงานที่เกี่ยวข้อง

1.5 แผนงานโครงการพัฒนาจังหวัด เพื่อสนับสนุนบทบาทของจังหวัดในการเป็นผู้ริเริ่มกำหนดแนวทางและโครงการในการแก้ไขปัญหาที่สำคัญและสนองความต้องการของราษฎรในจังหวัด แต่ไม่ได้รับงบประมาณจากแผนงานที่กล่าวมาแล้ว เป็นโครงการ/กิจกรรม ดำเนินการเกี่ยวกับเรื่องต่าง ๆ

- ประเภท น้ำกิน -น้ำใช้ เพื่อจัดหาน้ำกินน้ำใช้ให้ราษฎรในพื้นที่
- ประเภทพัฒนาอาชีพเพื่อการกระจายรายได้ เพื่อก่อให้เกิดรายได้เสริมหรือขยายแหล่งอาชีพทั้งในและนอกภาคเกษตร โดยอาศัยตลาดและแรงงานในท้องถิ่น
- ประเภทอนุรักษ์ทรัพยากรธรรมชาติและสิ่งแวดล้อม เพื่อให้เกิดการพัฒนาการอนุรักษ์ทรัพยากรธรรมชาติและสิ่งแวดล้อมแบบยั่งยืน ควรให้ราษฎรได้มีส่วนร่วมในการพัฒนาและเป็นเจ้าของโครงการร่วมกับหน่วยงานที่เกี่ยวข้อง
- ประเภทที่มีความจำเป็นเหมาะสมสอดคล้อง กับสภาพปัญหาและความต้องการของจังหวัดหรือสอดคล้องกับแผนลงทุนของจังหวัด

2. โครงการตามแผนงานปกติ ได้แก่ โครงการที่ดำเนินการภายใต้การดูแลของหน่วยงานจากทุกกระทรวงที่เกี่ยวข้อง (นอกระบบ กนภ.) ประกอบด้วยแผนงานต่าง ๆ 5 แผนงาน คือ

2.1 แผนงานเพื่อความมั่นคง เพื่อวางระบบประชากร ระบบป้องกันหมู่บ้าน และเพิ่มขีดความสามารถของประชาชนและองค์กรประชาชนในการป้องกัน โครงการ/กิจกรรมได้แก่

- งานจัดหมู่บ้านให้เป็นไปตาม พระราชบัญญัติลักษณะการปกครองท้องที่ พ.ศ.2475
- งานสำรวจสำมะโนประชากร
- งานสำรวจทะเบียนราษฎรและบัตรประชาชน
- งานจัดระบบและวางรูปแบบหมู่บ้านให้เหมาะสมกับสภาพพื้นที่
- งานจัดระบบป้องกันตนเองและป้องกันหมู่บ้าน เช่น กิจกรรมรักษาความปลอดภัย (รปภ.) พร้อมอาวุธที่เหมาะสม การจัดเวรยาม ปฏิบัติหน้าที่รักษาความปลอดภัย กิจกรรมการสร้างหลุมหลบภัย บังเกอร์ กิจกรรมหาข่าวสารและแจ้งเตือนภัย กิจกรรมจัดระบบการสื่อสาร กิจกรรมการฝึกอบรมการใช้อาวุธและยุทธวิธี
- งานประสานกับส่วนราชการที่เกี่ยวข้องในระดับหมู่บ้าน จัดให้มีชุดปฏิบัติการพัฒนา (ขป.พัฒนา)
- งานติดตั้งบริการโทรศัพท์สาธารณะทางไกลชนบท

2.2 แผนงานยกระดับรายได้ราษฎร เพื่อยกระดับรายได้ราษฎรในหมู่บ้าน ปชต. ทุกหมู่บ้านให้มีระดับรายได้สูงกว่าเส้นความยากจน ภายใต้ปรัชญาการพัฒนา "การพัฒนาหมู่บ้านและครัวเรือน คือ การพัฒนาประเทศ" ได้แก่โครงการ/กิจกรรม ด้าน

- โครงการพัฒนาทรัพยากรธรรมชาติ ประกอบด้วย โครงการพัฒนาแหล่งน้ำในหมู่บ้าน, แหล่งน้ำธรรมชาติ, การพัฒนาคลองและท่อน้ำในเขตชลประทาน, การพัฒนาสูบน้ำในเขตพื้นที่บริเวณฝั่งแม่น้ำ, การพัฒนาระบบกักเก็บน้ำขนาดกลาง, การพัฒนาแหล่งน้ำขนาดเล็กในพื้นที่ที่ไม่ได้รับน้ำจากโครงการอื่นๆ
- โครงการพัฒนาป่าไม้ ประกอบด้วย ป่าไม้หมู่บ้าน (ป่าชุมชน), การปลูกไม้ผลและไม้โตเร็วของชาวบ้านชาวไร่, การปลูกไม้เศรษฐกิจ เช่น ยูคาลิปตัส ยางพารา และไม้เนื้อแข็ง, การอนุรักษ์ป่าไม้ เช่น การปลูกป่าทดแทน
- โครงการพัฒนาที่ดิน ประกอบด้วย การจัดระบบการถือครองที่ดินและการใช้เอกสารสิทธิ์, การส่งเสริมการทำปุ๋ยหมัก, การจัดที่ดินทำกินให้แก่ราษฎร, การพัฒนาที่ดินเค็ม, ดินเปรี้ยว และดินที่ขาดความอุดมสมบูรณ์ .

การพัฒนาพื้นที่เลี้ยงสัตว์, การเพิ่มประสิทธิภาพการใช้ที่ดินและน้ำในเขตชลประทาน

- โครงการพัฒนาประมง ประกอบด้วย การเพาะพันธุ์และแจกจ่ายพันธุ์สัตว์น้ำ, การแนะนำการเลี้ยงสัตว์น้ำ,
- โครงการพัฒนาสินเชื่อการเกษตร ประกอบด้วย การจัดให้มีธนาคารหรือกองทุนพัฒนาที่ดินและการเกษตร, การจัดให้มีสินเชื่อหมู่บ้าน
- โครงการพัฒนาเกษตรกรและสถาบันเกษตรกร ประกอบด้วย การพัฒนาเกษตรกร, การพัฒนาสถาบันเกษตรกร, การสนับสนุนและส่งเสริมสถาบันเกษตรกร
- โครงการพัฒนาระบบการจำหน่ายพืชผลเกษตร ร่วมกับภาคเอกชนและสถาบันการศึกษา, การจัดตั้งตลาดกลางเพื่อซื้อข้าวและพืชไร่, การส่งเสริมการพัฒนาเชื่อมโยงเกษตรกรกับโรงงาน พ่อค้าส่ง และผู้ส่งออก, การมีส่วนร่วมของภาคเอกชน นักศึกษา วปอ., ปรอ. และ สจว. ในการพัฒนาหมู่บ้าน
- โครงการจัดระบบการผลิตและการส่งเสริมการผลิต ประกอบด้วย การส่งเสริมการรวมกลุ่มเกษตรกรรายย่อย เพื่อจัดการผลิตและการขายร่วมกัน, การส่งเสริมการเกษตรแบบผสมผสานและการเกษตรครบวงจร, การส่งเสริมการเลี้ยงไหม, การส่งเสริมการปลูกฝ้าย, การส่งเสริมการปลูกไม้โตเร็ว การส่งเสริมการปลูกยาพารา และการส่งเสริมการปลูกข้าวสาลี
- โครงการพัฒนาประสิทธิภาพการผลิตข้าวและพืชไร่ ประกอบด้วย การส่งเสริมการจัดตั้งศูนย์เครื่องจักรกลเกษตรหมู่บ้าน, การส่งเสริมการใช้พันธุ์ข้าวและพืชไร่ที่ให้ผลผลิตสูงและคุณภาพดี, การส่งเสริมการใช้ปุ๋ยและเทคโนโลยีการเกษตรสมัยใหม่ที่เหมาะสมและประหยัด, การพัฒนาเกษตรกรเกี่ยวกับการรวมกลุ่มเกษตรกร, การจัดการผลิต และการใช้เทคโนโลยีการเกษตร
- โครงการส่งเสริมการเลี้ยงสัตว์ ประกอบด้วย ส่งเสริมการเลี้ยงโค กระบือ สัตว์เล็ก และสัตว์ปีก, การส่งเสริมการเลี้ยงปลา เลี้ยงกุ้ง
- โครงการถ่ายทอดเทคโนโลยีสู่ราษฎร ประกอบด้วย การสำรวจ ตรวจสอบ เพื่อค้นหาศักยภาพทางเทคโนโลยีของชาวบ้านในด้านการผลิตและการ

จำหน่าย เพื่อนำมาจัดทำเป็นฐานข้อมูล (Data Base) เพื่อใช้ประโยชน์ในการวิจัยและพัฒนาต่อยอดเทคโนโลยีระดับชาวบ้านให้สูงขึ้น, การประสานงานกับหน่วยงานของรัฐ เอกชนที่มีผลการวิจัย เพื่อร่วมกันถ่ายทอดและพัฒนาการใช้เทคโนโลยีพื้นฐานให้กับราษฎร

- โครงการพัฒนาหมู่บ้านและบริการสังคม เช่น การพัฒนาระบบสาธารณูปโภคหมู่บ้าน(ประปา ไฟฟ้า ถนน โทรศัพท์),การพัฒนาที่อยู่อาศัยของผู้ยากไร้, การพัฒนาอาชีพ, การพัฒนาสาธารณสุข, การพัฒนาร้านค้าหมู่บ้าน, การพัฒนาสินเชื่อหมู่บ้าน, การพัฒนาศูนย์บริการเครื่องจักรกล, และการพัฒนาระบบรักษาความปลอดภัย

### 2.3 แผนงานสนับสนุนการดำรงรักษาเอกลักษณ์ไทย เพื่อปลูกฝังและสร้างทัศนคติ

ให้แก่เยาวชนในเขตพื้นที่โครงการดำรงรักษาเอกลักษณ์ของชาติ ได้แก่ สถาบันชาติ ศาสนา พระมหากษัตริย์ การปกครองในระบอบประชาธิปไตย อันมีพระมหากษัตริย์เป็นประมุข ตลอดจนศิลปวัฒนธรรมอันดีงามให้คงไว้เป็นมรดกของชนชาติไทยสืบไป ได้แก่โครงการ/กิจกรรมด้าน

- การดำรงไว้ซึ่งการแต่งกาย ภาษาไทย วัฒนธรรม และขนบธรรมเนียมของชาวไทยในท้องถิ่น
- การดำรงไว้ซึ่งศิลปวัฒนธรรม การแสดงกิจกรรมในวันสำคัญของชาติ การละเล่นและประเพณี ตลอดจนพิธีกรรมทางศาสนาอันดีงามของชนชาติไทย
- การสำรวจศักยภาพทางศิลปวัฒนธรรมทั้ง 583 หมู่บ้าน เพื่อจัดทำระบบข้อมูลวัฒนธรรมหมู่บ้านป้องกันตนเองชายแดน
- การวิจัยผลกระทบต่อราษฎรในแง่วัฒนธรรมท้องถิ่น อันเกิดจากโครงการพัฒนาเศรษฐกิจและสังคม

### 2.4 แผนงานประชาสัมพันธ์ เพื่อสร้างความรู้ความเข้าใจและทัศนคติที่ดีแก่

ประชาชนทั่วไปและหน่วยงานที่เกี่ยวข้อง ให้เกิดความเข้าใจถึงความสำคัญของโครงการ พร้อมทั้งกระตุ้นให้ทุกฝ่ายให้ความร่วมมืออย่างจริงจัง โดยจะใช้สื่อมวลชนทุกชนิด รวมทั้งสื่อบุคคลให้เกิดประโยชน์สูงสุด ได้แก่โครงการ/ กิจกรรมด้าน

- ประชาสัมพันธ์ผ่านสื่อมวลชนทุกแขนง
- กิจกรรมเผยแพร่ทางเอกสารภายในประเทศและต่างประเทศ
- กิจกรรมการท่องเที่ยวหมู่บ้านป้องกันตนเองชายแดน

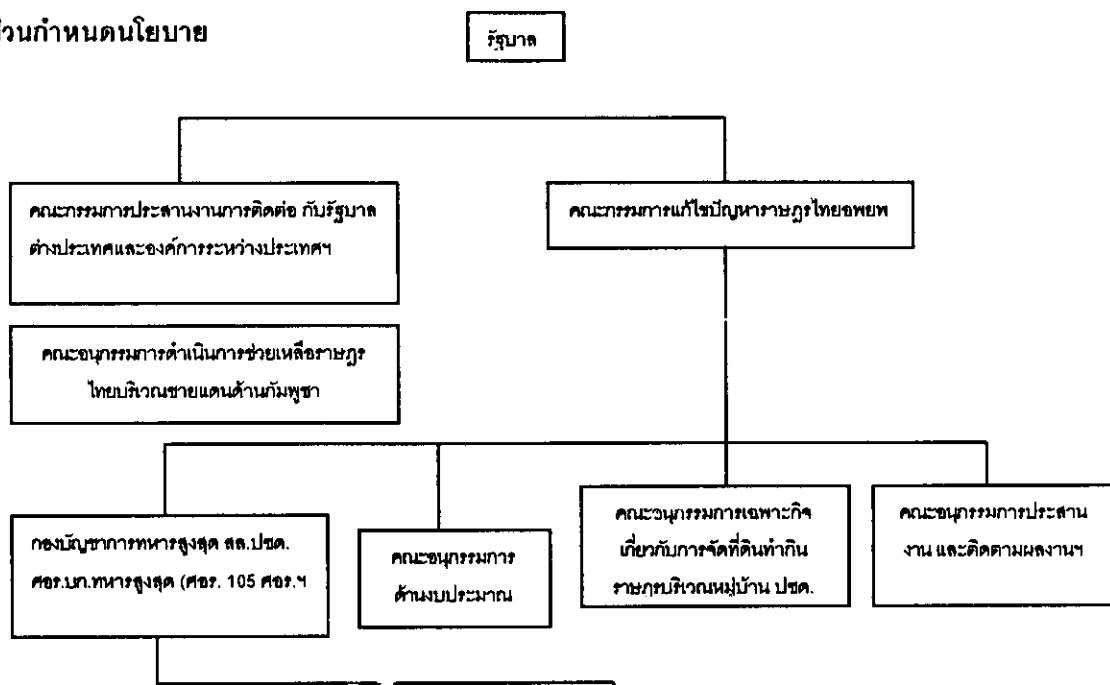
2.5 แผนงานติดตามและประเมินผล เพื่อทำการติดตามผลการดำเนินงาน ความก้าวหน้า ปัญหาอุปสรรคของโครงการ ซึ่งจะเป็นเครื่องมือในการบริหารโครงการ พร้อมทั้งสามารถประเมินผลสำเร็จ เป็นส่วนรวมของโครงการหมู่บ้านป้องกันตนเองชายแดน ได้แก่

- การสำรวจข้อมูลพื้นฐานของโครงการหมู่บ้านป้องกันตนเองชายแดน
- สำรวจ วิเคราะห์ความก้าวหน้า ปัญหา อุปสรรคของการดำเนินงาน
- การประเมินผลสำเร็จของโครงการหมู่บ้านป้องกันตนเองชายแดน
- การวิจัยและพัฒนาในปัญหาที่มีความสำคัญต่อการพัฒนา

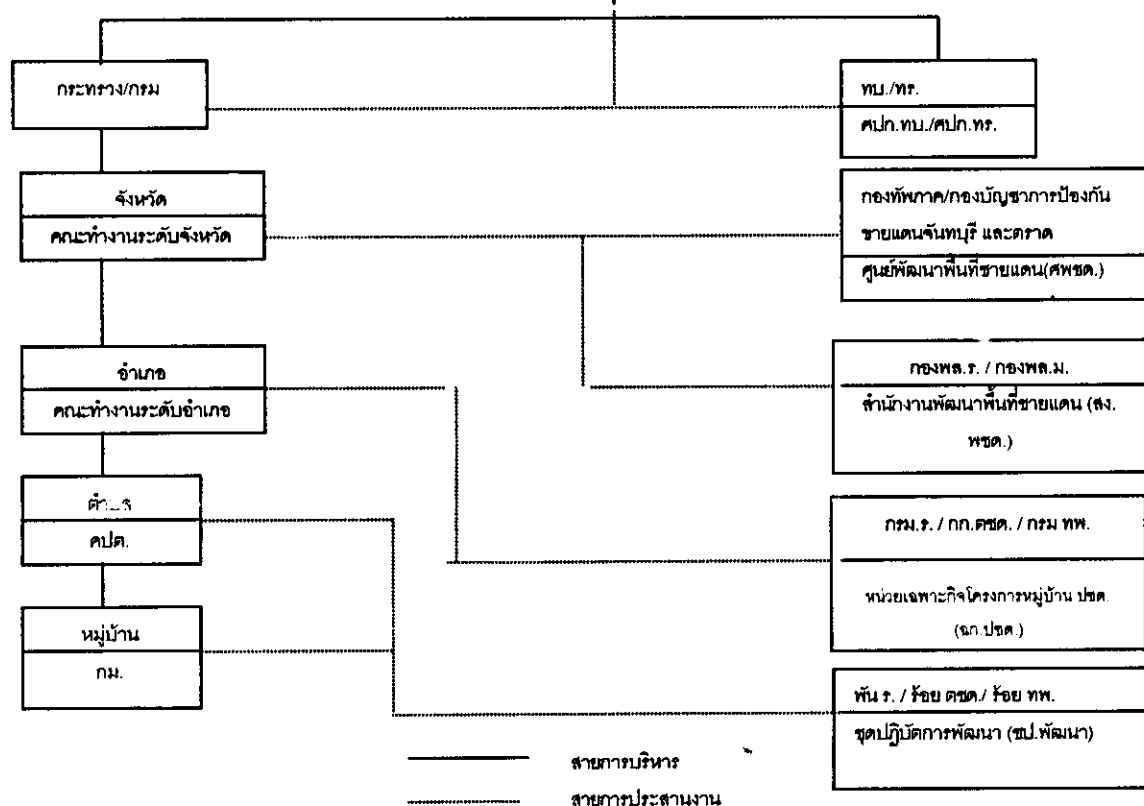
3. โครงการตามงานแผนงานพิเศษ ได้แก่ โครงการที่นอกเหนือไปจากโครงการพัฒนาชนบทและกระจายความเจริญไปสู่ภูมิภาค และโครงการตามแผนงานปกติ ซึ่งประกอบด้วยแผนงานตามโครงการอันเนื่องมาจากพระราชดำริ แผนงานตามโครงการพัฒนาจังหวัดโดยสมาชิกสภาผู้แทนราษฎร แผนงานตามโครงการที่ใช้งบประมาณเงินช่วยเหลือจากองค์การภาคเอกชน องค์การระหว่างประเทศ และแผนงานอื่น ๆ ที่ทางสำนักงานเลขาธิการ โครงการหมู่บ้านป้องกันตนเองชายแดน ร่วมกับหน่วยงานจาก 8 กระทรวงหลัก 2 หน่วยงานเสริม กำหนดขึ้น

การบริหารงานโครงการหมู่บ้านป้องกันตนเองชายแดน แบ่งได้เป็น 2 ส่วน คือ ส่วนกำหนดนโยบายและส่วนปฏิบัตินโยบาย ตามภาพประกอบ 2

ส่วนกำหนดนโยบาย



ส่วนปฏิบัติงานนโยบาย



ภาพประกอบ 2 โครงสร้างการบริหารโครงการหมู่บ้านป้องกันตนเองชายแดน

ที่มา : สำนักงานเลขาธิการ โครงการหมู่บ้านป้องกันตนเอง ชายแดน ศูนย์อำนวยการร่วม กองบัญชาการทหารสูงสุด



จากภาพประกอบ 2 แสดงโครงสร้างการบริหาร โครงการหมู่บ้านป้องกันตนเองชายแดน ที่ให้เห็นความเชื่อมโยงนโยบายและแผนการดำเนินงานโครงการหมู่บ้านป้องกันตนเองชายแดน จากระดับรัฐบาลกลาง คณะกรรมการ อนุกรรมการฝ่ายต่างๆ กระทรวงทบวงกรมที่เกี่ยวข้องกับการพัฒนา จังหวัด อำเภอ ตำบล และหมู่บ้าน โครงการหมู่บ้านป้องกันตนเองชายแดนไทย - กัมพูชา จังหวัดจันทบุรีและตราด ได้เริ่มดำเนินการมาตั้งแต่ ปี พ.ศ. 2522 กระทั่งปัจจุบัน และจังหวัดจันทบุรี ซึ่งเป็นเป้าหมายของการศึกษาคั้งนี้ จะมีการดำเนินงานตามโครงการ ดังกล่าว ครอบคลุมพื้นที่ 12 หมู่บ้าน ตามตาราง 1 ต่อไปนี้

ตาราง 1 หมู่บ้านป้องกันตนเองชายแดน ไทย - กัมพูชา จังหวัดจันทบุรี

ลำดับ	ชื่อหมู่บ้าน	ตำบล	อำเภอ	จังหวัด
1.	สะตอน	สะตอน	สอยดาว	จันทบุรี
2.	คลองแจง	สะตอน	สอยดาว	จันทบุรี
3.	สวนส้ม	สะตอน	สอยดาว	จันทบุรี
4.	คลองเม่น	ทุ่งขนาน	สอยดาว	จันทบุรี
5.	ขั้บตารี	ทุ่งขนาน	สอยดาว	จันทบุรี
6.	ขั้บตาเมา	หนองตากง	โป่งน้ำร้อน	จันทบุรี
7.	คลองบอน	หนองตากง	โป่งน้ำร้อน	จันทบุรี
8.	เนินดินแดง	เทพนิมิต	โป่งน้ำร้อน	จันทบุรี
9.	บึงชั่งกลาง	เทพนิมิต	โป่งน้ำร้อน	จันทบุรี
10.	แหลม	คลองใหญ่	โป่งน้ำร้อน	จันทบุรี
11.	ผักกาด	คลองใหญ่	โป่งน้ำร้อน	จันทบุรี
12.	คลองใหญ่	คลองใหญ่	โป่งน้ำร้อน	จันทบุรี

ที่มา : เอกสารสรุปการปฏิบัติงาน ศูนย์พัฒนาพื้นที่ชายแดนกองบัญชาการป้องกันชายแดนจันทบุรีและตราด พ.ศ. 2543

## งานวิจัยที่เกี่ยวข้อง

อนันต์ เกตุวงศ์ (2532:100) ได้ศึกษาถึงความต้องการ ของชาวบ้าน หมู่บ้านหนองตาไก่ อำเภอเมือง จังหวัดขอนแก่น ในรายงานการวิจัย เรื่องผลกระทบการพัฒนา โดยได้สำรวจสภาพทาง เศรษฐกิจของชาวบ้านและทำการแบ่งกลุ่มชาวบ้านออกเป็น กลุ่มที่มีฐานะยากจน และกลุ่มมีฐานะดี โดยใช้ตัวชี้วัดได้แก่ จำนวนที่ดิน รายได้ สภาพการเงิน ลักษณะการพึ่งตนเอง ความพอเพียงในปริมาณของข้าว เครื่องนุ่งห่ม ผลการศึกษาพบว่า ชาวบ้านส่วนใหญ่มีความต้องการที่คล้ายกันคือในด้านปัจจัยการผลิต ได้แก่ ต้องการที่ดินทำกิน น้ำในการเกษตร โค กระบือ พันธุ์ข้าว บ่อเลี้ยงปลา และต้องการมีงานทำ ความต้องการรองลงมา คือในเรื่องสุขภาพอนามัย ได้แก่ ต้องการน้ำสะอาดไว้ดื่ม ยารักษาโรค สถานอนามัย นอกจากนี้ความต้องการดังกล่าวแล้วยังมีความต้องการด้านอื่นๆ เกี่ยวกับที่อยู่อาศัย เครื่องนุ่งห่ม บริการด้านต่างๆ รวมทั้งการสันทนการความสะดวกสบายในการดำรงชีวิตบางอย่างรวมอยู่ด้วย

ส่วนความต้องการที่มีรายละเอียดแตกต่างกันระหว่าง 2 กลุ่มคือ กลุ่มมีฐานะดีมีการระบุถึง ถนนลาดยาง การปรับปรุงฝาย ส่งเสริมอาชีพเยาวชน การมีเครื่องอุปโภคบริโภค ระบบน้ำประปา ส่วนกลุ่มยากจนไม่ได้กล่าวถึงแต่จะเน้นไปที่ความต้องการ เครื่องนุ่งห่ม มีข้าวกิน และมีบ้านที่ดีกว่าเดิม

เรื่องเดช ศรีวรรณและจิรพรรณ ชีรานนท์ (2524:4-2) ได้ทำการศึกษาถึงความ ต้องการและกระบวนการช่วยเหลือตนเองของชาวชนบท วิธีการศึกษาถึงความ ต้องการ ได้กำหนด ความต้องการหลักให้จำนวน 13 รายการในแบบสอบถาม แล้วสุ่มตัวอย่าง 40 คน โดยให้ระบุ ความต้องการเรียงตามลำดับ 5 อันดับ สรุปให้เห็นถึงความต้องการของประชาชนเรียงตามลำดับ ความสำคัญได้ดังนี้

ลำดับที่ 1 ถนนติดต่อภายนอกตำบล

ลำดับที่ 2 โรงเรียนชั้นมัธยม

ลำดับที่ 3 สถานอนามัย หมอ

ลำดับที่ 4 กรรมสิทธิ์ในที่ดินทำกิน และการบริการทางวิชาการเกษตร

ลำดับที่ 5 แหล่งน้ำเพื่อการอุปโภค (ใช้-ดื่ม)

จากนั้นได้ทำการตรวจสอบความต้องการทั่วไป 5 ลำดับว่าเป็นความต้องการที่แท้จริงหรือไม่ โดยได้ทำการพิจารณากับข้อมูลด้านอื่นๆ คือ ข้อมูลแสดงความพอใจ-ไม่พอใจ ข้อมูลจากการสำรวจสภาพโดยทั่วไป ข้อมูลปัญหาที่ชาวบ้านระบุ และการสังเกตของผู้วิจัย และได้สรุปผลการ

วิเคราะห์ความต้องการอย่างแท้จริงของชาวบ้าน ได้ดังนี้

1. ความต้องการเร่งด่วน หมายถึง ความต้องการอย่างแท้จริง ภายใต้จิตสำนึกของชาวบ้าน เป็นความต้องการที่เห็นได้ชัด ชาวบ้านมีจุดร่วมของความต้องการอย่างเดียวกัน และฝากความหวังไว้กับสิ่งนี้ ซึ่งได้แก่ ความต้องการถนนติดต่อภายนอกตำบล เหตุผลคือ มีผู้ระบุความต้องการมากเป็นลำดับ1, ชาวบ้านส่วนใหญ่ แสดงความไม่พอใจในสภาพของถนน, จากการสังเกตพบว่าลักษณะเส้นทางเป็นปัญหาอย่างแท้จริง

2. ความต้องการระดับปานกลาง หมายถึง ความต้องการของชาวบ้าน ซึ่งมีขนาดความต้องการรุนแรงน้อยกว่าในกรณีแรก ได้แก่ กรรมสิทธิ์ในที่ดินทำกิน

3. ความต้องการที่ไม่เร่งด่วนหมายถึงความต้องการที่ชาวบ้านรู้สึกว่าจะไม่เดือดร้อนเท่าไรถ้าไม่ได้รับการตอบสนอง ได้แก่ สถานีอนามัย โรงเรียนมัธยม และบริการทาง วิชาการ เกษตร

วรางคณา วัธมโย (2540:128) ได้ทำการศึกษา เรื่องแนวทางการจัดทำแผนพัฒนาชุมชน โดยวิธีการมีส่วนร่วมของประชาชน ซึ่งได้การศึกษาถึงปัญหาที่ประสบอยู่ และความต้องการของประชาชนในการพัฒนาชุมชน ผลการศึกษาสรุปได้ว่า ประชาชนมีความต้องการให้เกิดการพัฒนาเพื่อจะแก้ไขปัญหาที่ตนเองและชุมชนประสบอยู่เป็นประการสำคัญ ความต้องการที่มากที่สุดคือ ความต้องการที่จะพัฒนาด้านการบริการขั้นพื้นฐานได้แก่ ประปา ถนน โทรศัพท์ ที่พักผ่อน รองลงมาคือด้านเศรษฐกิจ ได้แก่ ต้องการตลาด อาชีพเสริม หรือแหล่งงานในชุมชน และต้องการพัฒนาและแก้ไขปัญหาด้านสิ่งแวดล้อม

ปรีชา เบี้ยไข่มุก (2537:72) ได้ศึกษาถึงปัจจัยที่มีผลต่อความสำเร็จของโครงการพัฒนาชนบท ศึกษาเปรียบเทียบเฉพาะโครงการส่งเสริมการออมทรัพย์เพื่อการผลิต ระหว่างกลุ่มที่ประสบความสำเร็จกับกลุ่มที่ไม่ประสบความสำเร็จ ผลการศึกษาพบว่า ปัจจัยที่ทำให้โครงการประสบความสำเร็จได้แก่ ระดับการติดต่อกับเจ้าหน้าที่ การได้รับการประชุมชี้แจงฝึกอบรมแนะนำจากเจ้าหน้าที่ การได้รับข่าวสารเกี่ยวกับโครงการ บทบาทผู้นำ และการมีส่วนร่วมในโครงการ

สมศักดิ์ ศัลยกำธร (2531:112) ได้ทำการประเมินโครงการหมู่บ้านป้องกันตนเองชายแดนไทย-กัมพูชา จังหวัดปราจีนบุรี จากผลการประเมินพบว่า การที่โครงการที่เกี่ยวกับโครงสร้างพื้นฐาน ที่ถูกปล่อยปละละเลย ไม่ดูแลรักษา ขึ้นอยู่กับการใช้ประโยชน์มากหรือน้อยของประชาชน

ไพบุลย์ เหล็กพรหม (2539:148-149) ได้ทำการศึกษาเกี่ยวกับ ปัจจัยที่นำไปสู่ความสำเร็จในการพัฒนาหมู่บ้านตามอุดมการณ์แผ่นดินทอง พบว่า ปัจจัยที่สนับสนุนให้การพัฒนาหมู่บ้านประสบความสำเร็จ คือ ปัจจัยด้านสมรรถนะของผู้นำท้องถิ่น ปัจจัยการมีส่วนร่วม ปัจจัยบทบาท

ของทางราชการ และองค์กรพัฒนาเอกชน นอกจากนั้นยังพบว่าปัญหาอุปสรรคของการพัฒนาได้แก่ การให้ความสำคัญ การให้ความสนใจของทางราชการ แรงดันจากบุคคลผู้ที่เสียประโยชน์ การเผยแพร่ประชาสัมพันธ์ให้ประชาชนเข้าใจใน วัตถุประสงค์โครงการ

จันทร์เพ็ญ วัฒนนะ (2535:164-166) ได้ทำการศึกษาถึงสภาพและปัญหา การปฏิบัติงานของศึกษานิเทศก์ ที่ทำหน้าที่หัวหน้างานวิจัย ประเมินผลและบริการ พบว่า ปัญหาในการปฏิบัติงาน ได้แก่ การส่งข้อมูลล่าช้า ระยะเวลาในการเก็บข้อมูลสั้นเกินไป งบประมาณปฏิบัติการมีน้อย บุคลากรไม่เห็นความสำคัญของการทำงาน ขาดความรู้ความเข้าใจในงาน ขาดเครื่องมือทำงานที่มาตรฐาน

สุวรรณา พลภักดี (2535:162-164) ได้ทำการศึกษาถึงสภาพและปัญหาการจัดการศึกษานอกโรงเรียนด้านอาชีพสำหรับประชาชนพบว่า ปัญหาด้านการวางแผนในการจัดโครงการ ผู้จัดทำโครงการไม่เห็นความสำคัญในการสำรวจปัญหาความต้องการของประชาชนก่อนการจัดทำ ผู้บริหารระดับนโยบายของจังหวัดไม่ให้ความสำคัญในการจัดทำโครงการ หน่วยงานรับผิดชอบกำหนดกลุ่มเป้าหมายซ้ำซ้อนกัน ส่วนด้านการดำเนินงาน มีการปรับเปลี่ยนเจ้าหน้าที่เร็วเกินไปทำให้งานไม่ต่อเนื่อง การทำงานไม่เน้นการปฏิบัติอย่างจริงจัง วัสดุอุปกรณ์ไม่เพียงพอ วิทยากรขาดความรู้ความชำนาญ ในด้านสื่อสารประชาชนให้เข้าร่วมโครงการพบว่า ช่วงเวลาและสถานที่ไม่เหมาะสม การประชาสัมพันธ์น้อย ประชาชนเข้าร่วมโครงการเพราะถูกเกณฑ์

สำนักวิจัย สถาบันบัณฑิตพัฒนบริหารศาสตร์ (2539:274) ได้ทำการวิจัย เรื่อง การติดตามและประเมินผลโครงการพัฒนาจังหวัด พบปัญหา/อุปสรรค ของโครงการพัฒนาจังหวัด สรุปได้ว่า ด้านนโยบายในการดำเนินงาน กรอบนโยบายหรือการกำหนดเป้าหมายไม่ชัดเจนและกรอบประเภทโครงการที่กำหนดโดยส่วนกลาง เป็นปัญหาต่อการดำเนินการ ด้านการตัดสินใจในการดำเนินงาน ระยะเวลาสั้นกรอบโครงการ มีจำกัด มีการรวบอำนาจ และการพิจารณากลับกรอบยังขาดหลักการ รวมทั้งการอนุมัติโครงการไม่มีหลักเกณฑ์แน่นอน ขึ้นอยู่กับความพอใจของคณะกรรมการ ด้านงบประมาณพบว่างบประมาณมีน้อย และลดลงทุกปี ไม่เพียงพอกับความต้องการของประชาชน การจัดสรรงบประมาณไม่เหมาะสมทำให้โครงการที่ตีบางโครงการ ไม่ได้รับการจัดสรรงบประมาณ และการอนุมัติงบประมาณล่าช้าทำให้จัดทำโครงการไม่ทัน หรือเร่งรีบเกินไป และไม่ทันดำเนินการในระยะเวลาที่เหมาะสมเช่น ได้รับอนุมัติงบประมาณในช่วงฤดูฝน เป็นต้น ด้านการบริหาร พบว่า ระบบการประสานงานที่ตีระหว่างหน่วยราชการต่างๆที่เกี่ยวข้อง ทั้งในแนวตั้งและแนวนอน ระยะเวลาในการจัดทำโครงการและขั้นตอนการจัดทำโครงการ ระบบข้อมูลในการจัดทำโครงการ เช่น ปัญหาสภาพแวดล้อมที่เปลี่ยนแปลง อำนาจในการพิจารณาอนุมัติโครงการ

เช่นการกระจายอำนาจหรือรวมอำนาจและประสิทธิภาพในการติดตามผลงาน ด้านบุคลากร การขาดบุคลากรที่มีความรู้เฉพาะด้านและขาดประสบการณ์ ด้านความสอดคล้องกับความต้องการของประชาชน จุดมุ่งหมายของโครงการไม่ตรงกับกับจุดมุ่งหมายของประชาชนในพื้นที่ ทำให้ได้โครงการที่ประชาชนไม่ต้องการ ที่ตั้งโครงการไม่เหมาะสม เช่น เดินทางไกล ทางไม่ดี และการก่อสร้างผิดแบบ

ธงชัย วงศ์สุวรรณ และคณะ(2540:3)ทำการศึกษาวิจัยโครงการพัฒนาพิเศษตามข้อเสนอของสมาชิกสภาผู้แทนราษฎร โครงการพัฒนาจังหวัดและโครงการพัฒนาตำบล พบว่าโครงการพัฒนาตำบลเป็นโครงการที่สามารถให้ประโยชน์แก่ประชาชนมากที่สุด ซึ่งมีลักษณะเป็นโครงการใหญ่และจัดสรรงบประมาณให้กับโครงการที่ประชาชนต้องการมากที่สุด และเปิดโอกาสให้ประชาชนในพื้นที่เข้ามามีส่วนร่วมในการจัดสรรงบประมาณในท้องถิ่นของตนเอง

สุกัญญา บุญประเสริฐ(2538:166-167)ได้ทำการประเมินผลแผนพัฒนากรุงเทพมหานคร เฉพาะกรณีแผนสาขาทรัพยากรมนุษย์ พบว่าปัจจัยที่เป็นอุปสรรคต่อผลสำเร็จของแผน ได้แก่ การจัดสรรงบประมาณ ทรัพยากร จากส่วนวางแผน ไม่ยึดถือแผนเป็นคู่มือในการปฏิบัติงานและผู้บริหารโครงการมักจะให้ความสำคัญกับแผนโครงสร้างพื้นฐานและบริการ ซึ่งเป็นโครงการก่อสร้างขนาดใหญ่และเป็นรูปธรรมสามารถทำให้ประชาชนเห็นผลงานได้อย่างชัดเจน

สนิท ขาวสอาด (2539:89-91) ได้ศึกษาถึงปัจจัยสำคัญต่อการมีส่วนร่วมของประชาชนในโครงการประปาหมู่บ้านพบว่า ปัจจัยสำคัญต่อการมีส่วนร่วมของประชาชน ได้แก่ ปัจจัยการจัดการของเจ้าหน้าที่ของรัฐด้านการนิเทศงาน ปัจจัยด้านผู้นำทางสังคมและผู้นำท้องถิ่นที่มีบทบาทสำคัญในการศึกษาสำรวจหาข้อมูลหรือสภาพปัญหาของหมู่บ้าน และชักนำให้ชาวบ้านร่วมมือเห็นด้วย โดยวิธีการให้ความรู้ความเข้าใจและตระหนักถึงผลประโยชน์ที่ได้รับ

โชคดี อมรวิวัฒน์ (2537:1-2) ทำการศึกษาเรื่องการมีส่วนร่วมของประชาชนกับความสำเร็จของโครงการอาสาพัฒนาและป้องกันตนเองพบว่า หมู่บ้านอาสาพัฒนาและป้องกันตนเองที่ชนะการประกวด ประชาชนจะมีความรู้ความเข้าใจในเนื้อหาและวัตถุประสงค์ของโครงการมากกว่าหมู่บ้านที่ไม่เคยชนะการประกวด

วัลลพ ลำพาย (2540:276-277) ได้ทำการศึกษาเรื่อง ปัญหาและกระบวนการนำนโยบายส่งเสริมสหกรณ์ของไทยไปปฏิบัติ ผลการศึกษาพบว่าปัญหาที่ส่งผลให้โครงการไม่ประสบความสำเร็จเท่าที่ควรได้แก่ ปัญหาลักษณะของหน่วยปฏิบัติและปัญหาตัวผู้นำนโยบายไปปฏิบัติ ซึ่งประกอบด้วย ข้าราชการขาดความกระตือรือร้นในการปฏิบัติงาน ความอึดอาดล่าช้าของระบบงานและโครงสร้างของระบบราชการ ปัญหาความเป็นไปได้ทางการเมือง ประกอบด้วย การขาด

การสนับสนุนจากสื่อมวลชนและฝ่ายการเมือง และปัญหาสิ่งแวดล้อมของการนำนโยบายไปปฏิบัติประกอบด้วย การตัดสินใจริเริ่มโครงการ การใช้งบประมาณ เครื่องมืออุปกรณ์ บุคลากรถูกกำหนดจากส่วนกลาง โครงการต่างๆ มักเขียนขึ้นโดยส่วนกลาง

กุศล รัชชา (2539:128-129) ทำการศึกษาถึงปัจจัยสำคัญที่ส่งผลกระทบต่อความสำเร็จของการนำนโยบายสาธารณะไปปฏิบัติ ศึกษากรณีโครงการเร่งรัดการออกโฉนดที่ดินทั่วประเทศผลการศึกษาพบว่า ปัจจัยที่มีอิทธิพลต่อความสำเร็จหรือความล้มเหลวของโครงการประกอบด้วยปัจจัยด้านเป้าหมายและวัตถุประสงค์ของโครงการ ปัจจัยด้านการกำหนดภารกิจและการมอบหมายงาน ปัจจัยสมรรถนะของหน่วยปฏิบัติ ในเรื่องจำนวนบุคลากร ความรู้ความสามารถ งบประมาณ เครื่องมือ ปัจจัยมาตรการควบคุม ประเมินผล ปัจจัยการประชาสัมพันธ์ และปัจจัยการแรงจูงใจให้แก่ประชาชนและเจ้าหน้าที่

จากการศึกษาผลงานวิจัยที่เกี่ยวข้องดังที่กล่าวมาข้างต้น สามารถนำมาสรุปในเชิงพรรณนา (descriptive) เพื่อศึกษาถึงระดับความสอดคล้องของโครงการกับความต้องการของประชาชนและเงื่อนไขปัจจัยที่มีผลต่อระดับความสอดคล้องของโครงการกับความต้องการของประชาชนได้ต่อไป