

บทที่ 1

บทนำ

ปัญหา และความเป็นมาของปัญหา

วันที่ 2 ธันวาคม ค.ศ. 1975 (วันชาติสาธารณรัฐประชาธิปไตยประชาชนลาว) เป็นวันที่ลาวได้มีการเปลี่ยนแปลงระบอบการปกครองจากพระราชอาณาจักรลาวที่มีกษัตริย์เป็นประมุขมาเป็นสาธารณรัฐประชาธิปไตยประชาชนลาวที่มีประธานประเทศเป็นประมุขของรัฐ นับตั้งแต่นั้นมา กฎหมาย และนโยบายของรัฐบาลก็ได้มีการปรับปรุงเปลี่ยนแปลงมาแต่ระยะ โดยเฉพาะการปรับปรุงเปลี่ยนแปลงระบบโครงสร้างอำนาจอธิปไตยให้สอดคล้องกับการเปลี่ยนแปลงทางด้านเศรษฐกิจ สังคม และการเมือง

รัฐธรรมนูญแห่งสาธารณรัฐประชาธิปไตยประชาชนลาวฉบับปรับปรุงใหม่ได้บัญญัติไว้ว่า (สภาแห่งชาติ, 2003 : 3)

มาตรา 2 : รัฐแห่งสาธารณรัฐประชาธิปไตยประชาชนลาวเป็นรัฐประชาธิปไตย ประชาชน อำนาจทั้งหมดเป็นของประชาชน โดยประชาชน และเพื่อผลประโยชน์ของประชาชน บรรดาเผ่า ซึ่งประกอบด้วยบรรดาชนชั้นคนอยู่ในสังคม โดยกรรมกร กสิกร และนักเรียนรู้ปัญญาชน เป็นหลัก

มาตรา 3 : สิทธิเป็นเจ้าของประเทศชาติของประชาชนบรรดาเผ่าได้รับการปฏิบัติ และรับประกันด้วยการเคลื่อนไหวของระบอบการเมืองซึ่งมีพรรคประชาชนปฏิวัติลาวเป็นแกนนำ

เพื่อเป็นฐานให้แก่คณะพรรคอำนาจการปกครองท้องถิ่น บรรดากระทรวงและองค์การ จัดตั้งต่าง ๆ ในการปรับปรุงบูรณะโครงสร้างบริหารให้สอดคล้องกับกลไกใหม่นี้ กรมการเมือง ศูนย์กลางพรรคประชาชนปฏิวัติลาวก็ได้มีมติตกลงว่าด้วยทิศทาง และหลักการในการคุ้มครอง ตามแผนงาน (กรมการเมืองศูนย์กลางพรรค, 1993 : 2-3)

คณะพรรคชั้นต่าง ๆ เป็นผู้ตกลงทิศทางหน้าที่ และวิธีการใหญ่ ๆ ในการเคลื่อนไหว และการเสริมขยายแนวทางแผนนโยบายของพรรคก็คือบรรดามติคำสั่งของคณะพรรคให้ปรากฏผลเป็นจริง มีหน้าที่ศึกษาอบรม และนำด้านการเมืองแนวคิดให้พนักงานรัฐกร ที่ปฏิบัติงานอยู่ท้องถิ่นของตนทำให้ซาบซึ้ง และเข้าใจแนวทางนโยบายของพรรค และระเบียบกฎหมายของรัฐ คณะพรรคเป็นผู้พิจารณา และตกลงในการจัดวางกำลังพนักงาน ที่อยู่ภายใต้ การคุ้มครองของตนโดยเฉพาะพนักงานอาวุโส ดำเนินการตรวจสอบการปฏิบัติแนวทางนโยบายของพรรค คุ้มครองและเสริมขยายบทบาท เป็นแบบอย่างของสมาชิกพรรค ปลุกกระตม และศึกษาอบรมประชาชนบรรดาเผ่าให้มีความตื่นตัว สมัคใจเข้าร่วมในการสร้างอำนาจการปกครอง การปฏิบัติแผนพัฒนาเศรษฐกิจสังคม และระเบียบกฎหมายของรัฐอย่างเข้มงวด คณะพรรค

ชั้นต่าง ๆ ปฏิบัติบทบาทนำ และตรวจสอบอย่างถี่ถ้วนอยู่ในท้องถิ่นของตนรวมทั้งขอบเขต การเมือง เศรษฐกิจ วัฒนธรรม สังคม ป้องกันชาติ ป้องกันความสงบ และการประสานงานกับ ต่างประเทศ คณะพรรคมีความรับผิดชอบโดยตรงต่อคณะบริหารงานศูนย์กลางพรรค หรือ ต่อคณะพรรคระดับสูงของตน และการปฏิบัติหน้าที่การเมืองอยู่ท้องถิ่นรับผิดชอบโดยตรงต่อ บทบาทปรับปรุงพัฒนาพรรค และการเชิดชูบทบาทนำพาของบรรดาองค์การของพรรค และ สมาชิกพรรคอยู่ในขอบเขตของตนรับผิดชอบชี้แนะโดยตรงต่อการเคลื่อนไหวของบรรดาองค์การ มหาชนอยู่ในท้องถิ่นทุกองค์การของพรรคที่อยู่ในแผนกการ กรมกอง หน่วยงานต่าง ๆ ของ ศูนย์กลาง สังกัดในท้องถิ่นใด ต้องขึ้นกับท้องถิ่นนั้น (ยกเว้นกรณีการตกลงเฉพาะ)

เพื่อรับประกันการปฏิบัติให้เป็นจริงในการคุ้มครองรัฐ คุ้มครองเศรษฐกิจสังคม การนำใช้ทรัพยากรแห่งชาติ และการปกป้องรักษาสิ่งแวดล้อมให้มีประสิทธิภาพรับประกันการ ปฏิบัติระเบียบกฎหมายทำให้ประเทศชาติมั่งคั่งเข้มแข็งชีวิตการเป็นอยู่ของประชาชนดีขึ้นทำให้ สังคมมีความสงบ และยุติธรรม กฎหมายว่าด้วยรัฐบาลแห่งสาธารณรัฐประชาธิปไตยประชาชน ลาวฉบับปรับปรุงใหม่ได้บัญญัติไว้ว่า (สภาแห่งชาติ, 2003 : 28-29)

มาตรา 7 : สิทธิ และหน้าที่ของรัฐบาล

รัฐบาลมีสิทธิ และหน้าที่ออกดำรัส มติตกลงเกี่ยวกับการคุ้มครองรัฐ คุ้มครอง เศรษฐกิจสังคม วิทยาศาสตร์เทคนิค เทคโนโลยี การสร้างและนำใช้ทรัพยากรมนุษย์ การปกป้อง รักษาและนำใช้ทรัพยากรธรรมชาติ สิ่งแวดล้อม และทรัพยากรอื่น ๆ การป้องกันชาติป้องกัน ความสงบ และการร่วมมือกับต่างประเทศ ชี้นำอำนวยความสะดวก ควบคุม และตรวจตราการ เคลื่อนไหวของบรรดาแขนงการ และการปกครองท้องถิ่น งดการปฏิบัติ หรือลบล้าง ยกเลิก ข้อตกลง คำสั่ง คำแนะนำ และแจ้งการของกระทรวง องค์กรเทียบเท่ากระทรวง องค์กรอื่น ๆ ที่ ขึ้นกับรัฐบาล และองค์การปกครองท้องถิ่น ที่ขัดกับระเบียบกฎหมาย ดำเนินงานการตรวจสอบ ของรัฐ ต้านการละเมิดกฎหมาย การฉ้อราษฎร์บังหลวง และปรากฏการณ์ต่าง ๆ ที่ไม่ชอบธรรม พิจารณาแก้ไขคำร้องทุกข์ หรือ คำเสนอขอของประชาชนเกี่ยวกับการกระทำที่ไม่ถูกต้องของพนักงาน รัฐกร และองค์การบริหารรัฐ ชั้นต่าง ๆ บนพื้นฐานระเบียบกฎหมาย

ในขณะเดียวกัน เพื่อกำหนดหลักการพื้นฐานเกี่ยวกับการปฏิบัติกรเคลื่อนไหว และ แบบแผนวิธีการทำงานขององค์การปกครองท้องถิ่นให้มีความหนักแน่น เข้มแข็ง โปร่งใส และ เป็นระบบเอกภาพในทั่วประเทศ รับประกันการปฏิบัติรัฐธรรมนูญ กฎหมาย แผนพัฒนา เศรษฐกิจสังคม และแผนงบประมาณแห่งรัฐ ป้องกันผลประโยชน์ของรัฐรวมหมู่ สิทธิและ ผลประโยชน์อันชอบทำของประชาชน กฎหมายว่าด้วยการปกครองท้องถิ่นแห่งสาธารณรัฐ ประชาธิปไตยประชาชนลาวจึงได้บัญญัติไว้ว่า (สภาแห่งชาติ, 2003 : 43-44)

มาตรา 2 : การปกครองท้องถิ่น

การปกครองท้องถิ่น คือการคุ้มครองบริหารรัฐซึ่งดำเนินโดยองค์การปกครองท้องถิ่น อยู่ในสาธารณรัฐประชาธิปไตยประชาชนลาวแบ่งการปกครองท้องถิ่นออกเป็นสามชั้นคือ ชั้นแขวง (จังหวัด) ชั้นเมือง (อำเภอ) และชั้นบ้าน (หมู่บ้าน)

- ชั้นแขวงมี แขวง และนครหลวง ในกรณีจำเป็นก็อาจสร้างเป็นเขตพิเศษขึ้น
- ชั้นเมืองมี เมือง และเทศบาล
- ชั้นบ้านมี บ้าน

รัฐบาลมอบความรับผิดชอบให้องค์การปกครองท้องถิ่นเป็นผู้คุ้มครองเขตแดน ทรัพยากรธรรมชาติ และประชาชนเพื่อปกป้องรักษา และพัฒนาท้องถิ่นของตนให้มีความเจริญรุ่งเรือง

มาตรา 3 : ที่ตั้ง และบทบาทขององค์การปกครองท้องถิ่น

องค์การปกครองท้องถิ่นคือ การจัดตั้งบริหารรัฐชั้นท้องถิ่น มีบทบาทเป็นตัวแทนและรับผิดชอบต่อรัฐบาลในการคุ้มครองบริหารทางด้านการเมือง เศรษฐกิจ วัฒนธรรม สังคม การก่อสร้างและนำใช้ทรัพยากรมนุษย์ การนำใช้ และปกป้องรักษาทรัพยากรธรรมชาติ สิ่งแวดล้อม และทรัพยากรอื่น ๆ การป้องกันชาติ ป้องกันความสงบในท้องถิ่น และการร่วมมือกับต่างประเทศ ตามการมอบหมายของรัฐบาล

หัวหน้าองค์การปกครองชั้นแขวงคือ เจ้าแขวง (ผู้ว่าราชการจังหวัด) องค์การปกครองชั้นนครหลวง คือ เจ้าครองนคร องค์การปกครองชั้นเมืองคือ เจ้าเมือง (นายอำเภอ) องค์การปกครองเทศบาล คือหัวหน้าเทศบาล (นายกเทศมนตรี) และองค์การปกครองชั้นบ้านคือนายบ้าน (ผู้ใหญ่บ้าน) ในเงื่อนไขการปฏิบัติแนวทางเปลี่ยนแปลงใหม่ของพรรคที่เอากการพัฒนาเศรษฐกิจสังคมไปตามกลไกตลาดที่มีการนำของพรรค และคุ้มครองของรัฐนั้น การปรับปรุงกลไกคุ้มครองแผนการ และงบประมาณเป็นปัจจัยสำคัญอย่างหนึ่งของการปรับปรุงกลไกการคุ้มครองรัฐให้มีประสิทธิผลสูงและสอดคล้องกับสถานะความเป็นจริงของประเทศมากขึ้น

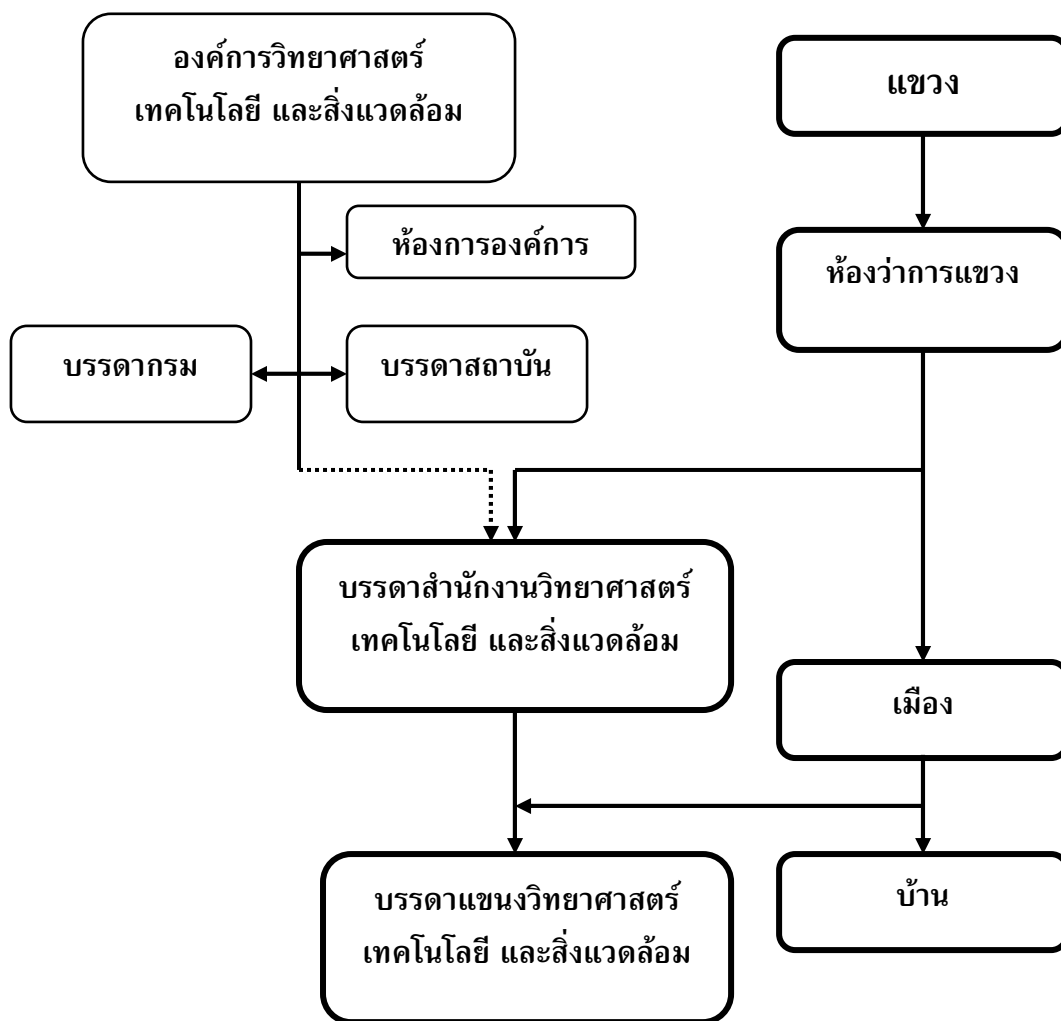
สำนักงานวิทยาศาสตร์ เทคโนโลยี และสิ่งแวดล้อม

สำนักงานวิทยาศาสตร์ เทคโนโลยี และสิ่งแวดล้อม เป็นสำนักงานหนึ่งขององค์การวิทยาศาสตร์ เทคโนโลยี และสิ่งแวดล้อม ที่ถูกตั้งขึ้นอยู่แต่ละแขวงจำนวน 16 แขวง นครหลวง เวียงจันทน์ และเขตพิเศษชัยสมบูรณ์ ตามบทบาทขององค์การ วิทยาศาสตร์ เทคโนโลยี และสิ่งแวดล้อม และตามการนำเสนอของบรรดาแขวง

สำนักงานวิทยาศาสตร์ เทคโนโลยี และสิ่งแวดล้อม มีที่ตั้งและสังกัดในระบบโครงสร้างบริหารของห้องว่าการแขวง (ศาลากลางจังหวัด) นครหลวงเวียงจันทน์ และเขตพิเศษชัยสมบูรณ์ (ต่อไปจะเรียกว่าแขวง) มีบทบาทเป็นเสนาธิการให้แก่คณะพรรคอำนาจการปกครอง

ท้องถิ่นในการขยายการปฏิบัติ และเผยแพร่ข้อกำหนด กฎระเบียบต่างๆ ที่เกี่ยวข้องถึงปัญหา วิทยาศาสตร์ เทคโนโลยี และสิ่งแวดล้อม รวมทั้งปัญหาทรัพย์สินทางปัญญามาตรฐานและมาตร วิทยา (Metrology) (ซึ่งจะเรียกว่า ปัญหาวิทยาศาสตร์ เทคโนโลยี และสิ่งแวดล้อม)

(สำนักนายกรัฐมนตรี, 2000 : 1) ดังภาพประกอบ 1



องค์การส่วนกลาง องค์การส่วนท้องถิ่น
 การคุ้มครองตามแนวนอน การคุ้มครองตามแนวตั้ง

ภาพประกอบ 1 การจัดโครงสร้างของสำนักงานวิทยาศาสตร์ เทคโนโลยี และสิ่งแวดล้อม

องค์การวิทยาศาสตร์ เทคโนโลยี และสิ่งแวดล้อม ได้จัดตั้งสำนักงานวิทยาศาสตร์ เทคโนโลยี และสิ่งแวดล้อม ขึ้นด้วยการตกลงร่วมกันกับแขวงที่มีความพร้อม และมีเงื่อนไขเหมาะสมบนพื้นฐานความเห็นพร้อมของคณะจัดตั้งศูนย์กลางพรรค ปัจจุบันนี้ได้มีการจัดตั้งขึ้นในทุกแขวงทั่วประเทศ ขั้นตอนแรกของการจัดตั้งสำนักงานดังกล่าว องค์การวิทยาศาสตร์ เทคโนโลยี และสิ่งแวดล้อม และแขวงได้ประกอบสถานที่ วัสดุ อุปกรณ์ งบประมาณ และเจ้าหน้าที่จำนวนหนึ่งให้เพื่อบริหาร และปฏิบัติตามบทบาทของตน

เมื่อดำเนินงานมาได้ระยะหนึ่งกระบวนการบริหารงานของสำนักงานวิทยาศาสตร์ เทคโนโลยี และสิ่งแวดล้อม ยังมีอีกหลายด้านต้องได้รับการปรับปรุงให้ดีขึ้น และเพื่อให้สอดคล้องต่อสภาพการณ์ความเป็นจริงของสังคมกระบวนการดำเนินงานดังกล่าวก็เป็นสาเหตุหนึ่งของการปรับปรุงการดำเนินงานโดยรวม ซึ่งกรมการเมืองศูนย์กลางพรรคออกมติตกลงว่าด้วยการสืบต่อปรับปรุงโครงสร้างบริหารของรัฐคืนใหม่ในทั่วประเทศ โดยรวมแล้วประสิทธิผลในการบริหารยังมีอีกหลายด้านที่ปฏิบัติไม่ได้ดีเท่าที่ควร เช่น กลไกคุ้มครองยังมีลักษณะแบบเผด็จการ กลไกคุ้มครองแบบใหม่ก็ยังไม่มีความศักดิ์สิทธิ์ และไม่คล่องตัวเท่าที่ควร การปฏิบัติตามบทบาท สิทธิ และหน้าที่ยังมีหลายจุดที่ยังไม่ครบถ้วน การแบ่งงาน และขอบเขตคุ้มครองระหว่างหน่วยงาน และแขนงการต่าง ๆ รอบข้างยังไม่ละเอียด สิ่งที่มีแล้วก็ยังไม่ได้รับการปฏิบัติอย่างเข้มงวด ความรับผิดชอบของพนักงานรัฐกรต่อหน้าที่ยังไม่สูงพอ ความรู้ความสามารถหลายด้านมีอย่างจำกัด แบบแผนการดำเนินงานยังไม่ได้รับการปรับปรุง ความอาชญาสิทธิ์การฉ้อราษฎร์บังหลวงยังมีลักษณะแพร่ขยาย แต่การปรับปรุงแก้ไขยังไม่เข้มงวด และทันการ สภาพดังกล่าวมีผลกระทบถึงความเชื่อมั่นของประชาชนที่มีต่อบทบาทการนำของพรรค และการคุ้มครองของรัฐ (กรมการเมืองศูนย์กลางพรรค, 2003 : 1-2)

ฉะนั้นเพื่อสนองตอบต่อมติดกลงของกรมการเมืองศูนย์กลางพรรคในการปรับปรุงการบริหารองค์การแต่ละภาคส่วน โดยเฉพาะสำหรับองค์การปกครองท้องถิ่นต้องดำเนินการปรับปรุงใหม่ให้ถูกต้องตามบทบาท สิทธิ และหน้าที่ และเงื่อนไขการปรับปรุงตามกฎหมายกำหนดที่ละชั้น เพื่อรับประกันให้แขวง เมือง และบ้าน มีความสามารถเพียงพอในการพัฒนาท้องถิ่นควบคู่กับการปฏิบัติตามคำสั่งแนะนำของนายกรัฐมนตรีว่าด้วยการสร้างแขวงให้เป็นหน่วยยุทธศาสตร์ สร้างเมืองให้เป็นหน่วยแผนการงบประมาณ และสร้างบ้านให้เป็นหน่วยการจัดตั้งปฏิบัติ (สำนักงานนายกรัฐมนตรี, 2000 : 1-7) ทั้งนี้จึงเป็นทิศทางที่ดีให้แก่องค์การวิทยาศาสตร์ เทคโนโลยี และสิ่งแวดล้อมในการกระจายอำนาจการคุ้มครองปัญหาวิทยาศาสตร์ เทคโนโลยี และสิ่งแวดล้อม สู่ท้องถิ่นให้เหมาะสมกับเงื่อนไขและแผนการพัฒนาเศรษฐกิจสังคมของแขวง องค์การวิทยาศาสตร์ เทคโนโลยี และสิ่งแวดล้อม ได้มุ่งปฏิบัติใน 6 แขวงเป็นขั้นตอนแรกตามเกณฑ์ความเหมาะสมของการพัฒนาเศรษฐกิจสังคมของแขวงก็คือของชาติ เช่น ความอุดมสมบูรณ์ของทรัพยากรธรรมชาติ มีความพร้อมและเงื่อนไขสะดวกในการพัฒนา มีเขตแดน

เชื่อมต่อกับบรรดาประเทศเพื่อนบ้านใกล้เคียงสามารถสร้างเป็นเขตขยายเศรษฐกิจของชาติได้ในอนาคต ดังนั้นจึงเรียก 6 แขนงนี้ว่า “แขนงยุทธศาสตร์”

จากความสำคัญของนโยบายการบริหารและการพัฒนาประเทศชาติจึงทำให้ผู้ศึกษามีความสนใจจะศึกษาวิจัย การบริหารงานองค์การของสำนักงานวิทยาศาสตร์ เทคโนโลยี และสิ่งแวดล้อม ที่อยู่ใน 6 แขนงยุทธศาสตร์ตามแผนการพัฒนาขององค์การวิทยาศาสตร์ เทคโนโลยี และสิ่งแวดล้อม เพื่อให้ทราบถึงปัญหา และแนวทางการปรับปรุงแก้ไขการบริหารให้ดีขึ้น และสอดคล้องต่อนโยบายของรัฐบาลและเป็นพื้นฐานที่รองรับการปฏิบัติหน้าที่ตามบทบาทที่ได้รับผลสำเร็จเป็นอย่างดี เพราะว่ามีปัญหาวิทยาศาสตร์ เทคโนโลยี และสิ่งแวดล้อม เป็นปัญหาที่สำคัญและเกี่ยวพันกับทุกแขนงในการพัฒนาเศรษฐกิจสังคมของชาติ

เพื่อให้เกิดความเข้าใจถึงโครงสร้างการบริหารของสำนักงานวิทยาศาสตร์เทคโนโลยี และสิ่งแวดล้อม ที่ทำการศึกษาก็ได้แสดงข้อมูลเกี่ยวกับสำนักงานวิทยาศาสตร์ เทคโนโลยี และสิ่งแวดล้อม ที่สังกัดอยู่ใน 6 แขนงตามแผนการพัฒนาขององค์การวิทยาศาสตร์ เทคโนโลยี และสิ่งแวดล้อม ระบุตามตาราง 1 ดังนี้

ตาราง 1 สำนักงานวิทยาศาสตร์ เทคโนโลยี และสิ่งแวดล้อม ที่ทำการศึกษา

ลำดับ	สำนักงานวิทยาศาสตร์ เทคโนโลยี และสิ่งแวดล้อม	ปี ค.ศ. ที่ก่อตั้ง	จำนวนคน		รวม
			ชาย	หญิง	
1	แขนงบ่อแก้ว	1997	9	3	12
2	แขนงอุดมชัย	1997	11	2	13
3	แขนงเชียงขวาง	2000	5	4	9
4	แขนงบอริคำชัย	2000	12	1	13
5	แขนงคำม่วน	1999	12	3	15
6	แขนงจำปาสัก	1998	13	4	17
รวม			62	17	79

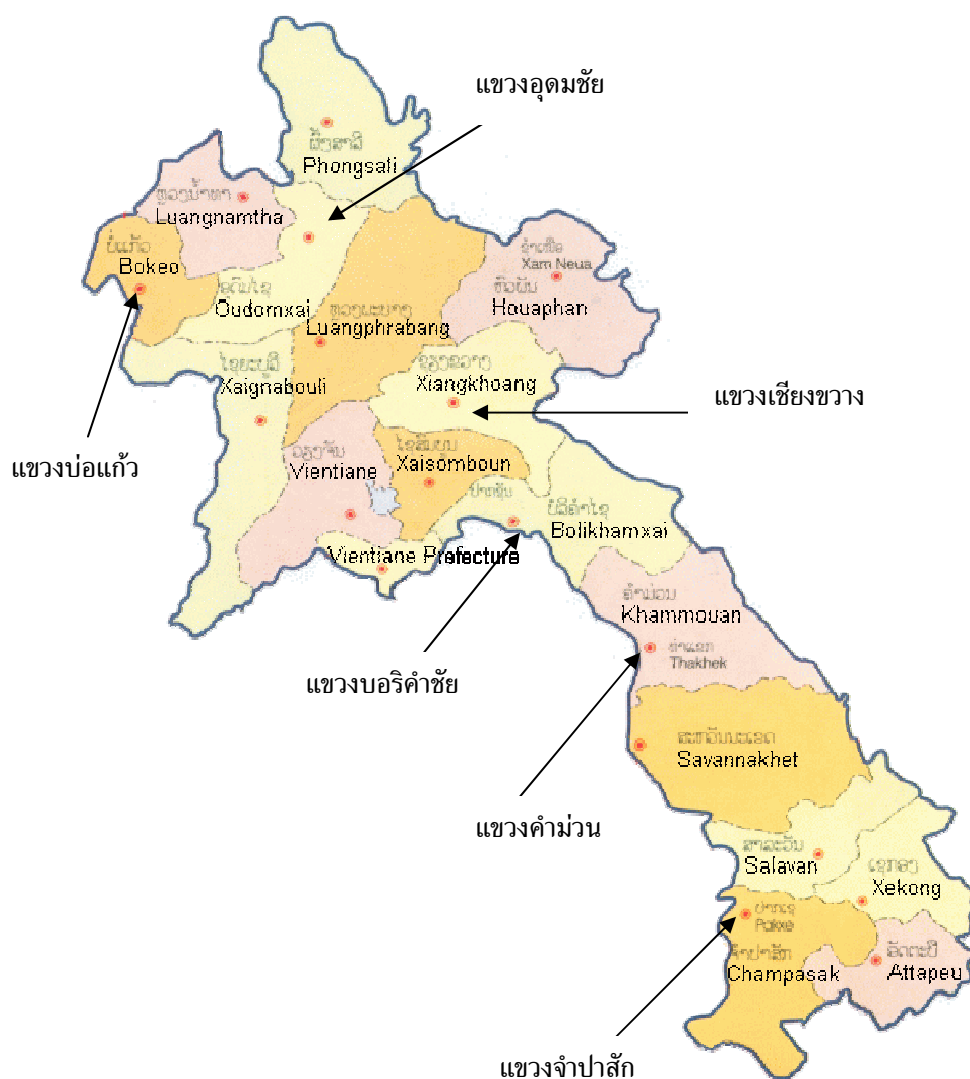
ที่มา: องค์การวิทยาศาสตร์ เทคโนโลยี และสิ่งแวดล้อม 2004

ที่ตั้ง บทบาทหน้าที่ และโครงสร้างบริหารของสำนักงาน วิทยาศาสตร์ เทคโนโลยี และสิ่งแวดล้อม

สำนักงานวิทยาศาสตร์ เทคโนโลยี และสิ่งแวดล้อม มีที่ตั้ง และสังกัดอยู่ในระบบโครงสร้างการบริหารของห้องว่าการแขวง (สำนักงานปลัดจังหวัด) นครหลวง และเขตพิเศษชัย

สมบูรณ (ซึ่งต่อไปนี้เรียกว่าแขวง) มีบทบาทเป็นเสาอิการให้แก่คณะพรรค อำนการปกครอง ท้องถิ่นในการขยายการปฏิบัติ และเผยแพร่ ข้อกำหนด กฎระเบียบต่างๆ ที่เกี่ยวข้องกับปัญหา วิทยาศาสตร์ เทคโนโลยี และสิ่งแวดล้อม รวมทั้งปัญหาทรัพย์สินทางปัญญามาตรฐาน และมาตร วิทยา (ซึ่งเรียกว่าวิทยาศาสตร์ เทคโนโลยี และสิ่งแวดล้อม) (ห้องว่าการสำนักนายกรัฐมนตรี ฉบับเลขที่ 140/ท.ส.น.ย : 9 พฤษภาคม 2000)

บรรดาแขวงยุทธศาสตร์ดังกล่าวมีที่ตั้งอยู่แต่ละภาคของประเทศลาว ตั้งแต่ภาคเหนือ ถึงภาคใต้ ดังภาพประกอบ 2



ภาพประกอบ 2 แผนที่สาธารณรัฐประชาธิปไตยประชาชนลาว

ที่มา : ฐานข้อมูล องค์การวิทยาศาสตร์ เทคโนโลยี และสิ่งแวดล้อม 2003

หน้าที่ของสำนักงานวิทยาศาสตร์ เทคโนโลยี และสิ่งแวดล้อม

1. ดำเนินการปฏิบัติงานตามหน้าที่หลักที่ได้รับการมอบหมายด้านวิชาการ ขององค์การ วิทยาศาสตร์ เทคโนโลยี และสิ่งแวดล้อม และตามการชี้แนะของแขวง
2. ค้นคว้าและส่งเสริมการขยายทิศทางการ ปฏิบัติข้อกำหนด กฎระเบียบขององค์การ วิทยาศาสตร์ เทคโนโลยี และสิ่งแวดล้อม และของแขวงให้เป็นไปตามบทบาทหน้าที่ที่กำหนด
3. จัดทำแผนการ และงบประมาณ โครงการการปฏิบัติการของสำนักงานตามบทบาทหน้าที่ของตน เพื่อนำเสนอคณะบริหารงานของแขวงโดยผ่านห้องว่าการแขวง
4. ประสานงานร่วมกับภาคส่วนต่างๆ ที่เกี่ยวข้อง เก็บข้อมูลวิทยาศาสตร์ เทคโนโลยี และสิ่งแวดล้อมภายในแขวงเพื่อรวบรวมรายงาน และวิจัยปัญหารายละเอียดต่างๆ เพื่อทำการแก้ไขให้ทันการถ้ามีปัญหาใดไม่สามารถแก้ไขได้ให้แขวงรายงานแจ้งส่วนกลางทราบเพื่อขอแนวทางในการปฏิบัติให้เหมาะสมกับสภาพการ และสอดคล้องกับแผนพัฒนาเศรษฐกิจสังคมของแขวง
5. ปฏิบัติการเผยแพร่ บริการ ให้ข้อมูลข่าวสาร และขยายผลสำเร็จของการค้นคว้าจากองค์การ วิทยาศาสตร์ เทคโนโลยี และสิ่งแวดล้อม ลงสู่พื้นที่ชนบทห่างไกลทุกกัณดาร
6. นำเสนอองค์การ วิทยาศาสตร์ เทคโนโลยี และสิ่งแวดล้อม เพื่อช่วยในการฝึกอบรม ยกกระดับให้พนักงานวิชาการภายในสำนักงานของตน
7. คຸ້ມຄອງ ນຳໃຊ້ ແລະ ເສນອຸປະກອນປະຕິບັດນິຍາຍຕໍ່ພັກງານຢູ່ໃນສຳນັກງານຂອງຕົນຕາມນິຍາຍ ແລະ ຮະບົບຫຼັກການຂອງພຣຣດ ແລະ ຮູ້ໄດ້ກຳນົດໄວ້
8. ปฏิบัติและคຸ້ມຄອງ วางแผนการ โครงการ อุปกรณ์ พาหนะ การนำใช้งบประมาณ และอื่นๆ ให้อยู่ในขอบเขตความรับผิดชอบของตน
9. ค้นคว้า และสร้างกฎระเบียบคຸ້ມຄອງภายในสำนักงาน วิทยาศาสตร์ เทคโนโลยี และสิ่งแวดล้อม กำหนดแบบแผนวิธีทำงานเกี่ยวข้องซึ่งกันและกันให้กำหนดความรับผิดชอบของพนักงานในแต่ละตำแหน่งงาน และอื่นๆ ให้อยู่ชัดเจน
10. รับคำเสนอ คำร้องฟ้อง และคำร้องทุกข์รวมทั้งภาคส่วน หรือองค์การต่างๆ ของรัฐ และเอกชนเกี่ยวกับปัญหาที่เกี่ยวข้องกับ วิทยาศาสตร์ เทคโนโลยี และสิ่งแวดล้อม แล้วนำมาวิเคราะห์ และวิจัย สิ่งใดควรแก้ด้วยตนเองหรือควรรายงานขอความเห็นจากองค์การวิทยาศาสตร์ เทคโนโลยี และสิ่งแวดล้อม และคณะบริหารงานของแขวง เพื่อเป็นฐานในการพิจารณาดำเนินการต่อไป
11. แสดงความคิดเห็นและข้อเสนอแนะเพื่อนำเสนอบรรดาหน่วยงานที่ดำเนินกิจการต่างๆ ภายในแขวงในด้านวิทยาศาสตร์ เทคโนโลยี และสิ่งแวดล้อม

ขอบเขตสิทธิของสำนักงานวิทยาศาสตร์ เทคโนโลยี และสิ่งแวดล้อม

1. ประกาศใช้ระเบียบการ ข้อกำหนด บทแนะนำ คำสั่ง และเรียกรวมการประชุมต่าง ๆ เกี่ยวกับปัญหาวิทยาศาสตร์ เทคโนโลยี และสิ่งแวดล้อมในท้องถิ่นของตนตามการมอบหมายของแขวง และขององค์การวิทยาศาสตร์เทคโนโลยี และสิ่งแวดล้อม
2. ร่วมประสานงานกับแผนกการ และภาคส่วนต่างๆ ที่เกี่ยวข้องในการปฏิบัติการกิจของตน หรือแสดงความเห็นแก้ไขปัญหาก็เกี่ยวข้องกัปัญหาวิทยาศาสตร์ เทคโนโลยี และสิ่งแวดล้อมเพื่อเข้าร่วมในการพัฒนาเศรษฐกิจสังคมของแขวง
3. เสนอการจัดตั้งหน่วยงาน ตรวจจับ และคุ้มครองวิทยาศาสตร์ เทคโนโลยี และสิ่งแวดล้อม ในท้องถิ่นตามเงื่อนไข ระเบียบการ และกฎหมาย
4. รายงาน ตรวจจับการเคลื่อนไหวของบรรดากิจการที่ส่งผลกระทบต่อไม่ดีขึ้นด้านวิทยาศาสตร์ เทคโนโลยี และสิ่งแวดล้อม ในท้องถิ่นของตนให้ห้องว่าการแขวง และองค์การวิทยาศาสตร์ เทคโนโลยี และสิ่งแวดล้อม เพื่อขอแนวทางในการปฏิบัติ หรือการแก้ไขปัญหาดังกล่าวให้ทันการ
5. แสดงความคิดเห็นช่วยแขวงในการนำเอาเทคโนโลยีจากต่างประเทศเข้ามาใช้ และขยายภายในแขวง
6. คุ้มครองและใช้งบประมาณ ทรัพย์สินของรัฐเพื่อใช้เข้าในการปฏิบัติการกิจของตน
7. ร่วมมือกับต่างประเทศเพื่อรับเอาการช่วยเหลือตามข้อตกลงของแขวง และองค์การ วิทยาศาสตร์ เทคโนโลยี และสิ่งแวดล้อม
8. เสนอแต่งตั้ง ปลดตำแหน่ง บรรจุและโอนย้าย พิจารณาความดีความชอบ ดำเนินการทางวินัยต่อพนักงานภายในสำนักงานของตน

โครงสร้างบริหารของสำนักงานวิทยาศาสตร์ เทคโนโลยี และสิ่งแวดล้อม

สำนักงาน วิทยาศาสตร์ เทคโนโลยี และสิ่งแวดล้อม มีโครงสร้างการบริหารซึ่งประกอบด้วยห้องการ หน่วยงานต่างๆ และการปฏิบัติหน้าที่ตามบทบาทคือ

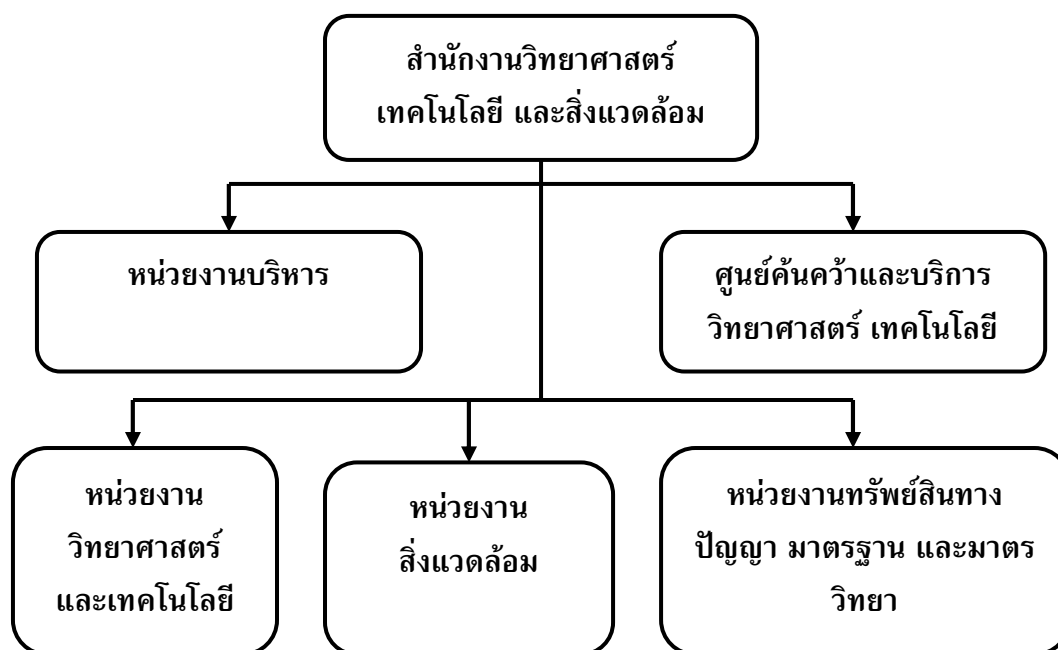
1. หน่วยงานบริหารเป็นใจกลางประสานงานระหว่างหน่วยงานต่างๆภายในสำนักงาน มีหน้าที่คุ้มครองบริหารแผนการ การเงิน บัญชี ประสานงานกับภายนอก และอำนวยความสะดวกให้แก่การปฏิบัติการรวมทั้งติดตามสนับสนุน ตรวจจับ และรายงานให้สำนักงานวิทยาศาสตร์ เทคโนโลยี และสิ่งแวดล้อม
2. หน่วยงานวิทยาศาสตร์ เทคโนโลยี มีหน้าที่ปฏิบัติ เผยแพร่ระเบียบการ ข้อกำหนด บทแนะนำต่างๆ เกี่ยวกับวิทยาศาสตร์ เทคโนโลยี อยู่ในท้องถิ่นของตนให้มีประสิทธิภาพสูง รวมทั้งมีหน้าที่เก็บรวบรวมวิจัย และให้บริการข้อมูลข่าวสารวิทยาศาสตร์ เทคนิคให้แก่ประชาชน คณะบริหารงานของแขวง และองค์การ วิทยาศาสตร์ เทคโนโลยี และสิ่งแวดล้อม

3. หน่วยงานสิ่งแวดล้อม มีหน้าที่ปฏิบัติ เผยแพร่ข้อกำหนด บทแนะนำต่างๆ ในการคุ้มครอง และปกป้องรักษาสิ่งแวดล้อม และทรัพยากรธรรมชาติภายในท้องถิ่นของนครรวมทั้งมีหน้าที่เก็บรวบรวม วิจัย และให้บริการข้อมูลข่าวสารเกี่ยวกับสิ่งแวดล้อม และทรัพยากรธรรมชาติให้แก่ประชาชน คณะบริหารงานของแขวง และองค์การวิทยาศาสตร์ เทคโนโลยี และสิ่งแวดล้อม

4. หน่วยงานทรัพยากรสิ่งแวดล้อม มาตรฐาน และมาตรวิทยา มีหน้าที่ปฏิบัติเผยแพร่ข้อกำหนด กฎระเบียบ เกี่ยวกับ ทรัพยากรสิ่งแวดล้อม มาตรฐาน และมาตรวิทยา บริการขึ้นทะเบียนทรัพยากรสิ่งแวดล้อม ซึ่งประกอบด้วยเครื่องหมายการค้า มาตรฐานอุปกรณ์ คุณภาพผลิตภัณฑ์สินค้า เครื่องมือตรวจวัดทางด้านน้ำหนัก ความยาว ปริมาตร และอื่น ๆ ตามการมอบหมาย

5. ศูนย์ค้นคว้า และบริการ วิทยาศาสตร์ เทคโนโลยี มีหน้าที่ค้นคว้า และบริการเพื่อเผยแพร่ผลสำเร็จของการค้นคว้าวิทยาศาสตร์ เทคโนโลยี เข้าสู่การผลิต และปรับปรุงชีวิตการเป็นอยู่ของประชาชน

การปรับปรุงเปลี่ยนแปลงโครงสร้างบริหารทั้งหมดรวมถึงการบรรจุ และจัดวางตำแหน่งงานของสำนักงานวิทยาศาสตร์ เทคโนโลยี และสิ่งแวดล้อมแขวง คือแขวงจะเป็นผู้รับผิดชอบทั้งหมดโดยประสานร่วมกับองค์การ วิทยาศาสตร์ เทคโนโลยีและสิ่งแวดล้อมทางด้านวิชาการเพื่อให้มีความสมดุลกันระหว่างโครงสร้างบริหาร กำลังคน และภารกิจในการคุ้มครองปัญหาวิทยาศาสตร์ เทคโนโลยี และสิ่งแวดล้อม ภายในแขวง ดังภาพประกอบ 3



ภาพประกอบ 3 ระบบโครงสร้างบริหารของสำนักงานวิทยาศาสตร์ เทคโนโลยี และสิ่งแวดล้อม

วัตถุประสงค์ของการวิจัย

1. เพื่อศึกษาระดับความคิดเห็นของพนักงานที่มีต่อการบริหารงานองค์การของสำนักงานวิทยาศาสตร์ เทคโนโลยี และสิ่งแวดล้อม ใน 6 แขนงยุทธศาสตร์
2. เพื่อเปรียบเทียบความคิดเห็นของพนักงานที่มีต่อการบริหารงานองค์การตามสถานภาพส่วนบุคคล และระดับความรู้ความเข้าใจในบทบาทหน้าที่
3. เพื่อศึกษาปัญหาต่อการบริหารงานองค์การของสำนักงานวิทยาศาสตร์ เทคโนโลยี และสิ่งแวดล้อม ใน 6 แขนงยุทธศาสตร์

สมมติฐานการวิจัย

1. ระดับความคิดเห็นของพนักงานที่มีต่อการบริหารงานองค์การของสำนักงานวิทยาศาสตร์ เทคโนโลยี และสิ่งแวดล้อม ใน 6 แขนงยุทธศาสตร์อยู่ในระดับปานกลาง
2. ระดับความรู้ความเข้าใจในบทบาทหน้าที่ของสำนักงานวิทยาศาสตร์ เทคโนโลยี และสิ่งแวดล้อมใน 6 แขนงยุทธศาสตร์อยู่ในระดับปานกลาง
3. สถานภาพส่วนบุคคล และระดับความรู้ความเข้าใจในบทบาทหน้าที่ ที่แตกต่างกัน มีความคิดเห็นต่อการบริหารงานองค์การของสำนักงานวิทยาศาสตร์ เทคโนโลยี และสิ่งแวดล้อม ใน 6 แขนงยุทธศาสตร์ แตกต่างกัน

ประโยชน์ของการวิจัย

1. ทำให้ทราบถึงระดับความคิดเห็นของพนักงานที่มีต่อการบริหารงานองค์การของสำนักงานวิทยาศาสตร์ เทคโนโลยี และสิ่งแวดล้อม ใน 6 แขนงยุทธศาสตร์
2. ทำให้ทราบถึงระดับความรู้ความเข้าใจในบทบาทหน้าที่ของสำนักงานวิทยาศาสตร์ เทคโนโลยี และสิ่งแวดล้อมใน 6 แขนงยุทธศาสตร์
3. ทำให้ทราบถึงความความแตกต่างของความคิดเห็นระหว่างสถานภาพส่วนบุคคล และความรู้ความเข้าใจในบทบาทหน้าที่กับการบริหารงานองค์การของสำนักงานวิทยาศาสตร์ เทคโนโลยี และสิ่งแวดล้อม ใน 6 แขนงยุทธศาสตร์
4. ทำให้ทราบถึงปัญหา และข้อเสนอแนะเกี่ยวกับการบริหารงานองค์การของสำนักงานวิทยาศาสตร์ เทคโนโลยี และสิ่งแวดล้อม ใน 6 แขนงยุทธศาสตร์ และเพื่อนำไปพิจารณาปรับใช้กับสำนักงานวิทยาศาสตร์ เทคโนโลยี และสิ่งแวดล้อม ที่อยู่ในพื้นที่อื่นๆ (แขนงอื่น) ที่มีเงื่อนไขคล้ายกันในอนาคต

ขอบเขตของการวิจัย

การวิจัยครั้งนี้ผู้วิจัยได้กำหนดขอบเขตการวิจัย ดังนี้

1. ศึกษาความคิดเห็นของพนักงานที่มีต่อการบริหารงานองค์การของสำนักงานวิทยาศาสตร์ เทคโนโลยี และสิ่งแวดล้อม ใน 6 แขนงยุทธศาสตร์ ตามแนวทางการชี้แนะของพรรคและนโยบายของรัฐบาลเช่น

1.1 รัฐธรรมนูญแห่งสาธารณรัฐประชาธิปไตยประชาชนลาวฉบับปรับปรุงใหม่ลงวันที่ 6 พฤษภาคม ค.ศ. 2003

1.2 มติตกลงของกรมการเมืองศูนย์กลางพรรคว่าด้วยทิศทาง และหลักการในการคุ้มครองตามแผนการฉบับเลขที่ 21/ก.ม.ส.พ ลงวันที่ 8 พฤศจิกายน ค.ศ. 1993

1.3 กฎหมายว่าด้วยรัฐบาลแห่งสาธารณรัฐประชาธิปไตยประชาชนลาวฉบับปรับปรุงใหม่ ลงวันที่ 6 พฤศจิกายน ค.ศ. 2003

1.4 กฎหมายว่าด้วยการปกครองท้องถิ่นแห่งสาธารณรัฐประชาธิปไตยประชาชนลาวลงวันที่ 21 ตุลาคม ค.ศ. 2003

1.5 คำสั่งแนะนำของนายกรัฐมนตรีว่าด้วยการสร้างแขวงให้เป็นหน่วยยุทธศาสตร์สร้างเมืองเป็นหน่วยแผนการงบประมาณ และสร้างบ้านเป็นหน่วยพื้นฐานปฏิบัติแผนการ และงบประมาณฉบับเลขที่ 01/น.ย. ลงวันที่ 11 มีนาคม ค.ศ. 2000

1.6 คำสั่งของนายกรัฐมนตรีว่าด้วยการจัดตั้ง และการเคลื่อนไหวขององค์การวิทยาศาสตร์เทคโนโลยี และสิ่งแวดล้อมฉบับเลขที่ 68/น.ย ลงวันที่ 21 พฤศจิกายน ค.ศ. 1999

1.7 ข้อกำหนดของห้องว่าการสำนักงานนายกรัฐมนตรีว่าด้วยการจัดตั้ง และการเคลื่อนไหวของห้องการวิทยาศาสตร์เทคโนโลยี และสิ่งแวดล้อมฉบับเลขที่ 140/ท.ส.น.ยลงวันที่ 9 พฤศจิกายน ค.ศ. 2000

1.8 มติตกลงของกรมการเมืองศูนย์กลางพรรคว่าด้วยการดำเนินการและปรับปรุงโครงสร้างบริหารขององค์การบริหารรัฐฉบับเลขที่ 118/ก.ม.ส.พ. ลงวันที่ 15 ธันวาคม ค.ศ. 2003

2. การศึกษาความคิดเห็นของพนักงานที่มีต่อการบริหารงานองค์การของสำนักงานวิทยาศาสตร์ เทคโนโลยี และสิ่งแวดล้อม ใน 6 แขนงยุทธศาสตร์ ใช้เวลา 2 ปีตามหลักสูตรการศึกษารัฐประศาสนศาสตร์ที่กำหนดไว้

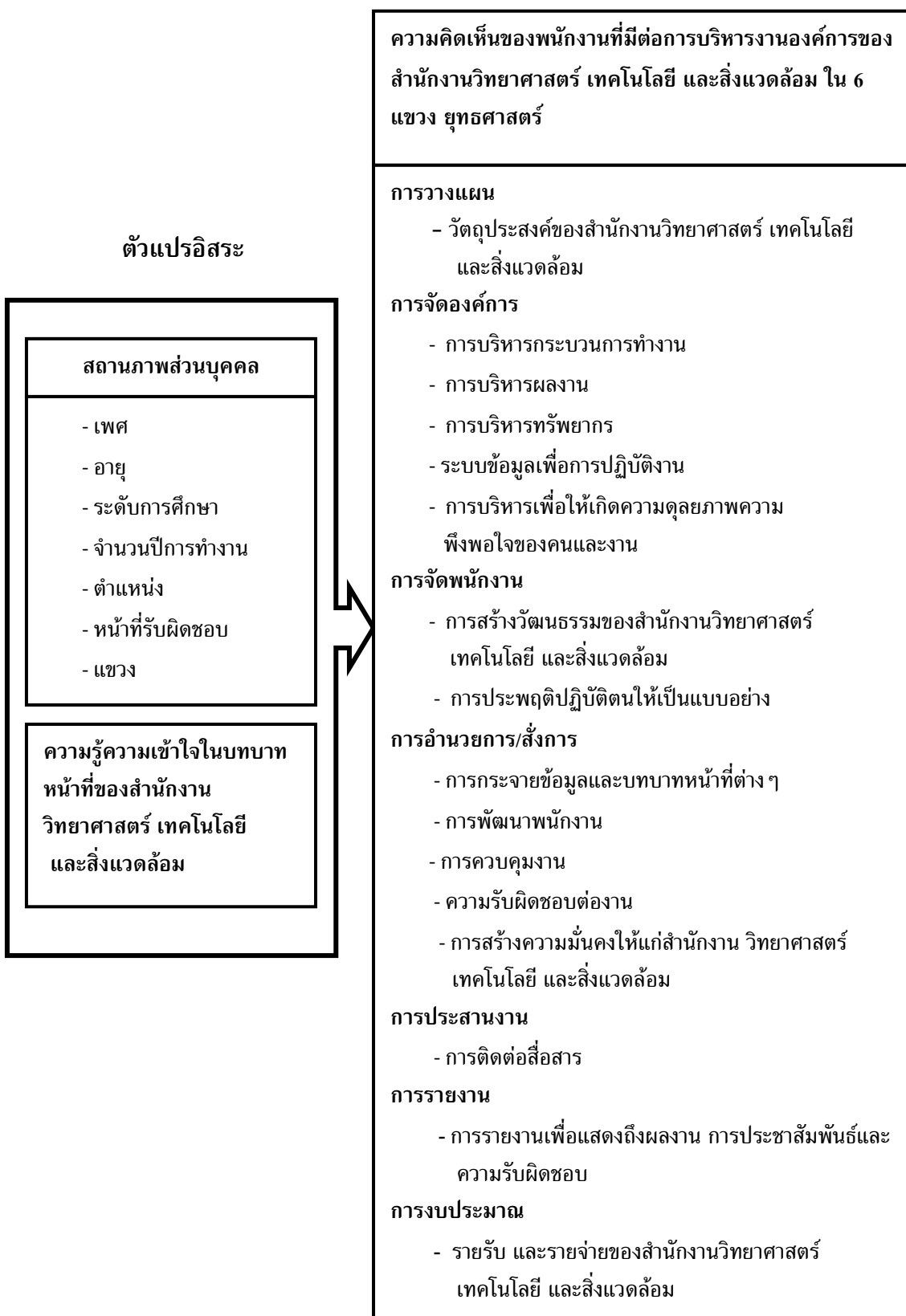
กรอบแนวคิดในการวิจัย

จากการศึกษาเอกสาร และผลงานวิจัยที่เกี่ยวข้อง ผู้วิจัยได้กำหนดกรอบแนวคิดในการวิจัยโดยแบ่งตัวแปรออกเป็น 2 ส่วน คือ ตัวแปรอิสระ และตัวแปรตาม

ตัวแปรอิสระ คือปัจจัยส่วนบุคคล และความรู้ความเข้าใจในบทบาทหน้าที่ของพนักงานสำนักงานวิทยาศาสตร์ เทคโนโลยี และสิ่งแวดล้อม ใน 6 แขนงยุทธศาสตร์ ซึ่งมีจำนวนทั้งสิ้น 79 คน

ตัวแปรตาม คือความคิดเห็นของพนักงานที่มีต่อการบริหารงานองค์การของสำนักงานวิทยาศาสตร์ เทคโนโลยี และสิ่งแวดล้อม ใน 6 แขนงยุทธศาสตร์ ซึ่งประกอบด้วย การวางแผน การจัดองค์การ การจัดพนักงาน การอำนวยความสะดวก/สั่งการ การประสานงาน การรายงาน และการงบประมาณ ดังภาพประกอบ 4

ตัวแปรตาม



ภาพประกอบ 4 กรอบแนวคิดการวิจัย

นิยามศัพท์เฉพาะ

องค์การวิทยาศาสตร์ เทคโนโลยี และสิ่งแวดล้อม (Science, Technology and Environment Agency) หมายถึง องค์การที่มีสถานะเทียบเท่ากระทรวง เป็นองค์การจัดตั้งคุ้มครองรัฐชั้นศูนย์กลางมีบทบาทเป็นเสนาธิการให้แก่รัฐบาล และคุ้มครองมหภาคเกี่ยวกับปัญหาวิทยาศาสตร์ เทคโนโลยี และสิ่งแวดล้อม ทรัพย์สินทางปัญญามาตรฐาน และมาตรฐานวิชา ในขอบเขตทั่วประเทศ (ตามคำรัสของนายกรัฐมนตรี ว่าด้วยการจัดตั้งและการเคลื่อนไหวขององค์การวิทยาศาสตร์ เทคโนโลยี และสิ่งแวดล้อมฉบับเลขที่ 68/น.ย ลงวันที่ 21 พฤศจิกายน 1999)

ห้องการวิทยาศาสตร์เทคโนโลยี และสิ่งแวดล้อม (Science, Technology and Environment Office) หมายถึงสำนักงานวิทยาศาสตร์ เทคโนโลยี และสิ่งแวดล้อม ที่มีบทบาทเป็นเสนาธิการให้แก่คณะพรรค อำนาจการปกครองท้องถิ่นในการเสริมขยายปฏิบัติ และเผยแพร่ข้อกำหนด กฎระเบียบต่างๆ ที่เกี่ยวข้องถึงปัญหาวิทยาศาสตร์ เทคโนโลยี และสิ่งแวดล้อม รวมทั้งทรัพย์สินทางปัญญามาตรฐาน และ มาตรฐานวิชา (ตามข้อตกลงว่าด้วยการจัดตั้ง และการเคลื่อนไหวของห้องการวิทยาศาสตร์เทคโนโลยี และสิ่งแวดล้อม ฉบับเลขที่ 140/น.ย ลงวันที่ 9 พฤศจิกายน 2000)

หัวหน้าห้องการวิทยาศาสตร์ เทคโนโลยี และสิ่งแวดล้อม หมายถึงหัวหน้าสำนักงานวิทยาศาสตร์ เทคโนโลยี และสิ่งแวดล้อม

ความคิดเห็น (Opinion) หมายถึงการแสดงออกทางทัศนคติต่อการบริหารงานองค์การสำนักงานวิทยาศาสตร์ เทคโนโลยี และสิ่งแวดล้อม

พนักงาน (Officer) หมายถึงเจ้าหน้าที่ของรัฐ หรือข้าราชการ

6 แขวงยุทธศาสตร์ (Six Strategic Province) หมายถึง 6 แขวงเป้าหมายที่เร่งปฏิบัติการคุ้มครองปัญหาวิทยาศาสตร์ เทคโนโลยี และสิ่งแวดล้อมตามเงื่อนไขที่เหมาะสม

แขวง (Provinces) หมายถึงจังหวัด

เจ้าแขวง (Governor) หมายถึงผู้ว่าราชการจังหวัด

ห้องว่าการแขวง (Governors Office) หมายถึงศาลากลางจังหวัด

เขตพิเศษ (Special Zone) มีสถานภาพเหมือนแขวง หรือจังหวัด

เมือง (Districts) หมายถึงอำเภอ

เจ้าเมือง (Chief of District) หมายถึงนายอำเภอ

บ้าน (Villages) หมายถึงหมู่บ้าน

อำนาจการปกครองท้องถิ่น หมายถึงการคุ้มครองโดยองค์การปกครองท้องถิ่น

คำสั่ง (Decree) หมายถึงพระดำรัส พระราชดำรัสตราออกโดยนายกรัฐมนตรีในฐานะหัวหน้ารัฐบาลโดยอาศัยอำนาจรัฐธรรมนูญหรือกฎหมายฉบับใดฉบับหนึ่งมี สองประเภทคือ

- ตราออกเพื่อกำหนดโครงสร้างอำนาจหน้าที่ของกระทรวงหรือแต่งตั้งรัฐกร
- ตราออกเพื่อเป็นการกำหนดรายละเอียด และแนวทางปฏิบัติกฎหมายที่สภา

แห่งชาติรับรองแล้ว

ขอบเขตสิทธิ์ หมายถึงขอบเขตอำนาจอันชอบธรรม

ความรู้ความเข้าใจในบทบาทหน้าที่ หมายถึงการประพฤติปฏิบัติหน้าที่รับผิดชอบของตนให้ถูกต้องตามข้อกำหนด กฎระเบียบที่องค์การวางออก และไม่ขัดกับแนวทางนโยบายของรัฐบาล