

ภาคผนวก ก.

เครื่องมือที่ใช้ในการวิจัย

เครื่องมือที่ใช้ในการวิจัย “เรื่องการปฏิบัติของทีมสุขภาพในการให้/ยุติการรักษาพยาบาล
ที่ยืดชีวิตผู้ป่วยวิกฤตในโรงพยาบาลศูนย์ภาคใต้”

ส่วนที่ 1 แบบบันทึกข้อมูลทั่วไปของหอผู้ป่วยหนัก

1.1 ข้อมูลทั่วไปของหอผู้ป่วยหนัก

โรงพยาบาล.....

หอผู้ป่วย.....

จำนวนเตียงในหอผู้ป่วยหนัก.....เตียง

ประเภทของผู้ป่วยที่ให้บริการใน 1 ปีที่ผ่านมาเรียงลำดับจากมากไปหาน้อย

— ผู้ป่วยอายุรกรรม

— ผู้ป่วยศัลยกรรม

— ผู้ป่วยกุมารเวชกรรม

— ผู้ป่วยสูติ นรีเวชกรรม

— อื่นๆ

1.2 ข้อมูลทั่วไปของกลุ่มตัวอย่าง

อายุ.....ปี

ประสบการณ์ในการดูแลผู้ป่วยวิกฤตจำนวน.....ปี

ระดับการศึกษา

นับถือศาสนา

ประวัติการอบรมเกี่ยวกับการดูแลผู้ป่วยวิกฤต

แพทย์ชำนาญเฉพาะทาง

ส่วนที่ 2 แนวคำถามในการปฏิบัติในการให้/ยุติการรักษาพยาบาลที่ยืดชีวิตผู้ป่วยวิกฤต
ตอนที่ 1 เป็นคำถามเกี่ยวกับการปฏิบัติในปัจจุบันของทีมสุขภาพในการให้/ยุติการรักษา
พยาบาลที่ยืดชีวิตผู้ป่วยวิกฤต

หอผู้ป่วยมีแนวปฏิบัติ/การปฏิบัติ เป็นลายลักษณ์อักษรในการให้/ยุติการรักษา
พยาบาลที่ยืดชีวิตผู้ป่วยวิกฤตหรือไม่อย่างไร

ถ้ามี มีแนวทางในการปฏิบัติอย่างไร ได้ปฏิบัติตามขั้นตอนหรือไม่ ในกรณีที่ไม่ได้
ปฏิบัติตามเป็นเพราะเหตุใด

กรณีไม่มีแนวปฏิบัติเป็นลายลักษณ์อักษร กรุณาเล่าถึงการปฏิบัติของหน่วย
งานเกี่ยวกับการให้/การยับยั้งหรือการยกเลิกการช่วยฟื้นชีวิตของผู้ป่วยวิกฤตที่อยู่ในระยะสุดท้าย/
หมดหวัง โดยครอบคลุมประเด็นต่อไปนี้ตามกรณีที่กำหนด

สถานการณ์ที่ 1 ผู้ป่วยวิกฤตอยู่ในระยะสุดท้ายไม่มีโอกาสรอดชีวิตจากการ
รักษาพยาบาลที่ยืดชีวิตหรือมีโอกาสน้อยมาก ซึ่งจะต้องมีการตัดสินใจว่าควรจะให้/ยุติการรักษา
พยาบาลที่ยืดชีวิต (การช่วยฟื้นคืนชีพหรือการใช้เครื่องช่วยหายใจ) โดยทราบความต้องการของ
ผู้ป่วยเกี่ยวกับการรักษาพยาบาลที่ยืดชีวิต

กรณีที่ 1 ผู้ป่วยไม่ต้องการรักษาที่ยืดชีวิต ญาติต้องการให้รักษา ทีม
สุขภาพมีความเห็นว่าไม่ควรรักษา

- ขั้นตอน และวิธีการปฏิบัติในแต่ละขั้นตอนเป็นอย่างไร
- บุคลากรที่มีส่วนร่วมในการปฏิบัติ แต่ละขั้นตอนมีใครบ้าง

และแต่ละคนมีบทบาทหน้าที่อย่างไรบ้าง เป็นต้น

กรณีที่ 2 ผู้ป่วยต้องการให้มีการรักษาที่ยืดชีวิต ญาติไม่ต้องการให้รักษา
ทีมสุขภาพมีความเห็นว่าผู้ป่วยไม่ควรได้รับการรักษา

- ขั้นตอน และวิธีการปฏิบัติในแต่ละขั้นตอนเป็นอย่างไร
- บุคลากรที่มีส่วนร่วมในการปฏิบัติ แต่ละขั้นตอนมีใครบ้าง

และแต่ละคนมีบทบาทหน้าที่อย่างไรบ้าง เป็นต้น

กรณีที่ 3 ผู้ป่วยต้องการรักษาที่ยืดชีวิต ญาติต้องการให้รักษา ทีม
สุขภาพมีความเห็นว่าไม่ควรรักษา

- ขั้นตอน และวิธีการปฏิบัติในแต่ละขั้นตอนเป็นอย่างไร
- บุคลากรที่มีส่วนร่วมในการปฏิบัติ แต่ละขั้นตอนมีใครบ้าง

และแต่ละคนมีบทบาทหน้าที่อย่างไรบ้าง เป็นต้น

สถานการณ์ที่ 2 ผู้ป่วยวิกฤตในระยะสุดท้ายไม่มีโอกาสรอดชีวิตจากการรักษาพยาบาลที่ยืดชีวิตหรือมีโอกาสน้อยมาก ไม่ได้บอกความต้องการ/ไม่สามารถบอกความต้องการของตนเองเกี่ยวกับการรักษาไว้ล่วงหน้า แต่ผู้ดูแลเป็นผู้ตัดสินใจแทน

กรณีที่ 4 ญาติต้องการให้การรักษาที่ยืดชีวิต แต่ทีมสุขภาพมีความเห็นว่าไม่ควรรักษา

- ขั้นตอน และวิธีการปฏิบัติในแต่ละขั้นตอนเป็นอย่างไร
- บุคลากรที่มีส่วนร่วมในการปฏิบัติ แต่ละขั้นตอนมีใครบ้าง และแต่ละคนมีบทบาทหน้าที่อย่างไรบ้าง เป็นต้น

สถานการณ์ที่ 3 ผู้ป่วยวิกฤตระยะสุดท้ายที่ยังมีโอกาสรอดชีวิตจากการรักษาพยาบาลที่ยืดชีวิต และจะต้องมีการตัดสินใจว่าควรจะให้/ยุติการรักษาพยาบาลที่ยืดชีวิต (การช่วยฟื้นคืนชีพหรือการใช้เครื่องช่วยหายใจ) โดยทราบความต้องการของผู้ป่วยเกี่ยวกับการรักษาพยาบาลที่ยืดชีวิต

กรณีที่ 5 ผู้ป่วยไม่ต้องการให้มีการรักษาที่ยืดชีวิต ญาติไม่ต้องการให้รักษา ทีมสุขภาพมีความเห็นว่าผู้ป่วยควรได้รับการรักษา

- ขั้นตอน และวิธีการปฏิบัติในแต่ละขั้นตอนเป็นอย่างไร
- บุคลากรที่มีส่วนร่วมในการปฏิบัติ แต่ละขั้นตอนมีใครบ้าง และแต่ละคนมีบทบาทหน้าที่อย่างไรบ้าง เป็นต้น

กรณีที่ 6 ผู้ป่วยไม่ต้องการให้มีการรักษาที่ยืดชีวิต ญาติต้องการให้รักษา ทีมสุขภาพมีความเห็นว่าผู้ป่วยควรได้รับการรักษา

- ขั้นตอน และวิธีการปฏิบัติในแต่ละขั้นตอนเป็นอย่างไร
- บุคลากรที่มีส่วนร่วมในการปฏิบัติ แต่ละขั้นตอนมีใครบ้าง และแต่ละคนมีบทบาทหน้าที่อย่างไรบ้าง เป็นต้น

กรณีที่ 7 ผู้ป่วยต้องการให้มีการรักษาที่ยืดชีวิต ญาติไม่ต้องการให้รักษา ทีมสุขภาพมีความเห็นว่าผู้ป่วยควรได้รับการรักษา

- ขั้นตอน และวิธีการปฏิบัติในแต่ละขั้นตอนเป็นอย่างไร
- บุคลากรที่มีส่วนร่วมในการปฏิบัติ แต่ละขั้นตอนมีใครบ้าง และแต่ละคนมีบทบาทหน้าที่อย่างไรบ้าง เป็นต้น

สถานการณ์ที่ 4 ผู้ป่วยวิกฤตระยะสุดท้ายที่ยังมีโอกาสรอดชีวิตจากการรักษาพยาบาลที่ยืดชีวิต ไม่ได้บอกความต้องการ/ไม่สามารถบอกความต้องการของตนเองเกี่ยวกับการรักษาไว้ล่วงหน้า แต่ผู้ดูแลเป็นผู้ตัดสินใจแทน

กรณีที่ 8 ญาติไม่ต้องการให้รักษาที่ยืดชีวิต แต่ทีมสุขภาพมีความเห็นว่าผู้ป่วยควรได้รับการรักษา

- ขั้นตอน และวิธีการปฏิบัติในแต่ละขั้นตอนเป็นอย่างไร
- บุคลากรที่มีส่วนร่วมในการปฏิบัติ แต่ละขั้นตอนมีใครบ้าง

และแต่ละคนมีบทบาทหน้าที่อย่างไรบ้าง เป็นต้น

ตอนที่ 2 ปัจจัยที่เกี่ยวข้องกับการปฏิบัติของทีมสุขภาพในการให้/ยุติการรักษาพยาบาลที่ยืดชีวิตผู้ป่วยวิกฤต

- ปัจจัยที่เกี่ยวข้องกับการปฏิบัติของทีมสุขภาพในการให้/ยุติการรักษาพยาบาลที่ยืดชีวิตผู้ป่วยวิกฤตมีอะไรบ้าง

ภาคผนวก ข

ใบพิทักษ์สิทธิ์ของกลุ่มตัวอย่าง

สวัสดีค่ะ ดิฉันนางสาว พัชรี ชูทิพย์ เป็นนักศึกษาปริญญาโท คณะพยาบาลศาสตร์ สาขาการพยาบาลผู้ใหญ่ มหาวิทยาลัยสงขลานครินทร์ กำลังทำการศึกษาวิจัยเรื่อง การปฏิบัติของทีมสุขภาพในการให้/ยุติการรักษายาบาลที่ยืดชีวิตผู้ป่วยวิกฤตในโรงพยาบาลศูนย์ภาคใต้ มีวัตถุประสงค์เพื่อศึกษาเกี่ยวกับการปฏิบัติของทีมสุขภาพในการให้และยุติการรักษายาบาลที่ยืดชีวิต ซึ่งประกอบด้วยขั้นตอนในการปฏิบัติและผู้รับผิดชอบในแต่ละขั้นตอน รวมทั้งปัจจัยที่เกี่ยวข้องกับการปฏิบัติของทีมสุขภาพ เพื่อนำผลการวิจัยไปใช้เป็นข้อมูลพื้นฐานในการสร้างแนวปฏิบัติในการให้/ยุติการรักษายาบาลที่ยืดชีวิตผู้ป่วยวิกฤต และเป็นข้อมูลพื้นฐานสำหรับการพัฒนาบุคลากรในหน่วยงาน เพื่อให้มีความรู้ ความเข้าใจและตระหนักถึงความสำคัญของการปฏิบัติในเรื่องนี้ตามหลักจริยธรรม ซึ่งจะเก็บข้อมูลโดยการสนทนากลุ่มระหว่างแพทย์และพยาบาล จำนวน 5-6 คน ขณะสนทนากลุ่มจะขอบันทึกเทปเพื่อความสะดวกและความถูกต้องของข้อมูล โดยใช้เวลาในการสนทนากลุ่มประมาณ 1-2 ชั่วโมง

งานวิจัยครั้งนี้ไม่ทำให้เกิดความเสียหายต่อท่านทั้งทางด้านร่างกายและจิตใจ ท่านสามารถจะปฏิเสธหรือตอบรับได้ตามความสมัครใจของท่าน และสามารถถอนตัวออกจากการวิจัยได้ตามต้องการโดยไม่ต้องให้เหตุผลหรือคำอธิบายใดๆ และจะไม่มีผลกระทบหรือความเสียหายใดๆ เกิดขึ้นทั้งต่อท่านและหน่วยงาน ข้อมูลที่ได้จากการสัมภาษณ์จะเก็บเป็นความลับ รวมทั้งข้อมูลที่ได้ทุกอย่างจะใช้เพื่อเป็นประโยชน์ทางวิชาการเท่านั้น และมีการลบข้อมูลเมื่อการวิจัยสิ้นสุด ผู้วิจัยจะนำเสนอในภาพรวมและไม่ระบุชื่อผู้เข้าร่วมวิจัย ดิฉันขอขอบคุณมากที่ท่านให้ความร่วมมือในการวิจัยครั้งนี้ ทั้งนี้ใคร่ขอความกรุณาเซ็นชื่อยินยอมเข้าร่วมวิจัยด้วยค่ะ

.....

(.....)

ผู้ให้ข้อมูล

วันที่.....

.....

(พัชรี ชูทิพย์)

ผู้วิจัย

วันที่.....

ภาคผนวก ค

ข้อมูลทั่วไปของหอผู้ป่วยหนัก

	ประเภทของผู้ป่วยที่ให้บริการใน 1 ปีที่ผ่านมา				
	อันดับ 1	อันดับ 2	อันดับ 3	อันดับ 4	อันดับ 5
โรงพยาบาลที่ 1 (8 เตียง)	ศัลยกรรม (86.73 %)	กุมารเวชกรรม (5.92 %)	สูติ-นรีเวชกรรม (3.26 %)	อายุรกรรม (2.45 %)	ศัลยกรรมกระดูก (1.63 %)
โรงพยาบาลที่ 2 (13 เตียง)	ศัลยกรรม (48.29 %)	อายุรกรรม (30.1 %)	กุมารเวชกรรม (21.24 %)	สูติ-นรีเวชกรรม (0.38 %)	-
โรงพยาบาลที่ 3 (10 เตียง)	อายุรกรรม (40.72 %)	ศัลยกรรม (38.80 %)	ศัลยกรรมกระดูก (18.12 %)	สูติ-นรีเวชกรรม (6.96 %)	อื่นๆ (3.37 %)
โรงพยาบาลที่ 4 (10 เตียง)	ศัลยกรรม (49.56 %)	อายุรกรรม (42.3 %)	สูติ-นรีเวชกรรม (3.96 %)	ศัลยกรรมกระดูก (3.61 %)	อื่นๆ (0.52 %)
โรงพยาบาลที่ 5 (8 เตียง)	อายุรกรรม (55.81 %)	ศัลยกรรม (38.95 %)	กุมารเวชกรรม (3.37 %)	สูติ-นรีเวชกรรม (1.50 %)	ตา-หู-คอ-จมูก (0.37 %)

ภาคผนวก ง

สรุปการปฏิบัติของทีมสุขภาพในกรณีที่ไม่ทราบความต้องการของผู้ป่วย

	กรณีที่ 1	กรณีที่ 2	กรณีที่ 3	กรณีที่ 4
โรงพยาบาลที่ 1	×	/	×	×
โรงพยาบาลที่ 2	/	×	/	/
โรงพยาบาลที่ 3	×	/	×	/
โรงพยาบาลที่ 4	×	/	/	×
โรงพยาบาล 5	×	×	/	×

× หมายถึง ปฏิบัติไม่ครบทุกขั้นตอน (ขั้นตอนการปฏิบัติทั้งหมดประกอบด้วย ขั้นที่ 1 การประเมินสภาพผู้ป่วย ขั้นที่ 2 การให้ข้อมูลแก่ผู้ป่วย/ญาติ ขั้นที่ 3 การประเมินความเข้าใจของผู้ป่วย/ญาติ ขั้นที่ 4 การร่วมตัดสินใจ ขั้นที่ 5 การลงมือปฏิบัติ และขั้นที่ 6 การประเมินผล)

/ หมายถึง ปฏิบัติครบทุกขั้นตอน

กรณีที่ 1 ไม่ทราบความต้องการของผู้ป่วย ผู้ป่วยมีโอกาสรอดชีวิตจากการรักษาพยาบาลที่ยืดชีวิต และญาติตัดสินใจให้มีการรักษาพยาบาลที่ยืดชีวิต

กรณีที่ 2 ไม่ทราบความต้องการของผู้ป่วย ผู้ป่วยมีโอกาสรอดชีวิตจากการรักษาพยาบาลที่ยืดชีวิต แต่ญาติตัดสินใจยุติการรักษาพยาบาลที่ยืดชีวิต

กรณีที่ 3 ไม่ทราบความต้องการของผู้ป่วย ผู้ป่วยไม่มีโอกาสรอดชีวิตหรือมีโอกาสรอดชีวิตน้อยมากจากการรักษาพยาบาลที่ยืดชีวิต แต่ญาติตัดสินใจให้มีการรักษาพยาบาลที่ยืดชีวิต

กรณีที่ 4 ไม่ทราบความต้องการของผู้ป่วย ผู้ป่วยไม่มีโอกาสรอดชีวิตหรือมีโอกาสรอดชีวิตน้อยมากจากการรักษาพยาบาลที่ยืดชีวิต และญาติตัดสินใจยุติการรักษาพยาบาลที่ยืดชีวิต

ภาคผนวก จ

สรุปการปฏิบัติของทีมงานสุขภาพในกรณีที่ทราบความต้องการของผู้ป่วย

	กรณีที่ 1	กรณีที่ 2	กรณีที่ 3	กรณีที่ 4	กรณีที่ 5	กรณีที่ 6	กรณีที่ 7	กรณีที่ 8
โรงพยาบาลที่ 2	*	×	×	*	/	*	×	×
โรงพยาบาลที่ 4	×	/	×	/	×	*	/	×
โรงพยาบาลที่ 5	/	/	×	×	/	*	×	×

× หมายถึง ปฏิบัติไม่ครบทุกขั้นตอน (ขั้นตอนทั้งหมดประกอบด้วย ขั้นที่ 1 การประเมินสภาพผู้ป่วย
ขั้นที่ 2 การให้ข้อมูลแก่ผู้ป่วย/ญาติ ขั้นที่ 3 การประเมินความเข้าใจของผู้ป่วย/ญาติ
ขั้นที่ 4 การร่วมตัดสินใจ ขั้นที่ 5 การลงมือปฏิบัติ และขั้นที่ 6 การประเมินผล)

/ หมายถึง ปฏิบัติครบทุกขั้นตอน

* หมายถึง ไม่พบสถานการณ์

กรณีที่ 1 ผู้ป่วยยังมีโอกาสรอดชีวิตจากการรักษาพยาบาลที่ยืดชีวิต ผู้ป่วยไม่ต้องการการรักษาที่ยืดชีวิต แต่ญาติตัดสินใจให้มีการรักษาพยาบาลที่ยืดชีวิต

กรณีที่ 2 ผู้ป่วยยังมีโอกาสรอดชีวิตจากการรักษาพยาบาลที่ยืดชีวิต ผู้ป่วยไม่ต้องการรักษาและญาติตัดสินใจยุติการรักษาพยาบาลที่ยืดชีวิต

กรณีที่ 3 ผู้ป่วยมีโอกาสรอดชีวิตจากการรักษาพยาบาลที่ยืดชีวิต ผู้ป่วยต้องการให้มีการรักษาพยาบาลที่ยืดชีวิตและญาติตัดสินใจให้มีการรักษาพยาบาลที่ยืดชีวิต

กรณีที่ 4 ผู้ป่วยมีโอกาสรอดชีวิตจากการรักษาพยาบาลที่ยืดชีวิต ผู้ป่วยต้องการให้มีการรักษา แต่ ญาติตัดสินใจยุติการรักษาพยาบาลที่ยืดชีวิต

กรณีที่ 5 ผู้ป่วยไม่มีโอกาสรอดชีวิตหรือมีโอกาสน้อยมากจากการรักษาพยาบาลที่ยืดชีวิต ผู้ป่วยต้องการให้มีการรักษาพยาบาลที่ยืดชีวิต และญาติตัดสินใจให้มีการรักษาพยาบาลที่ยืดชีวิต

กรณีที่ 6 ผู้ป่วยไม่มีโอกาสรอดชีวิตหรือมีโอกาสน้อยมากจากการรักษาพยาบาลที่ยืดชีวิต ผู้ป่วยต้องการรักษา แต่ญาติตัดสินใจยุติการรักษาพยาบาลที่ยืดชีวิต

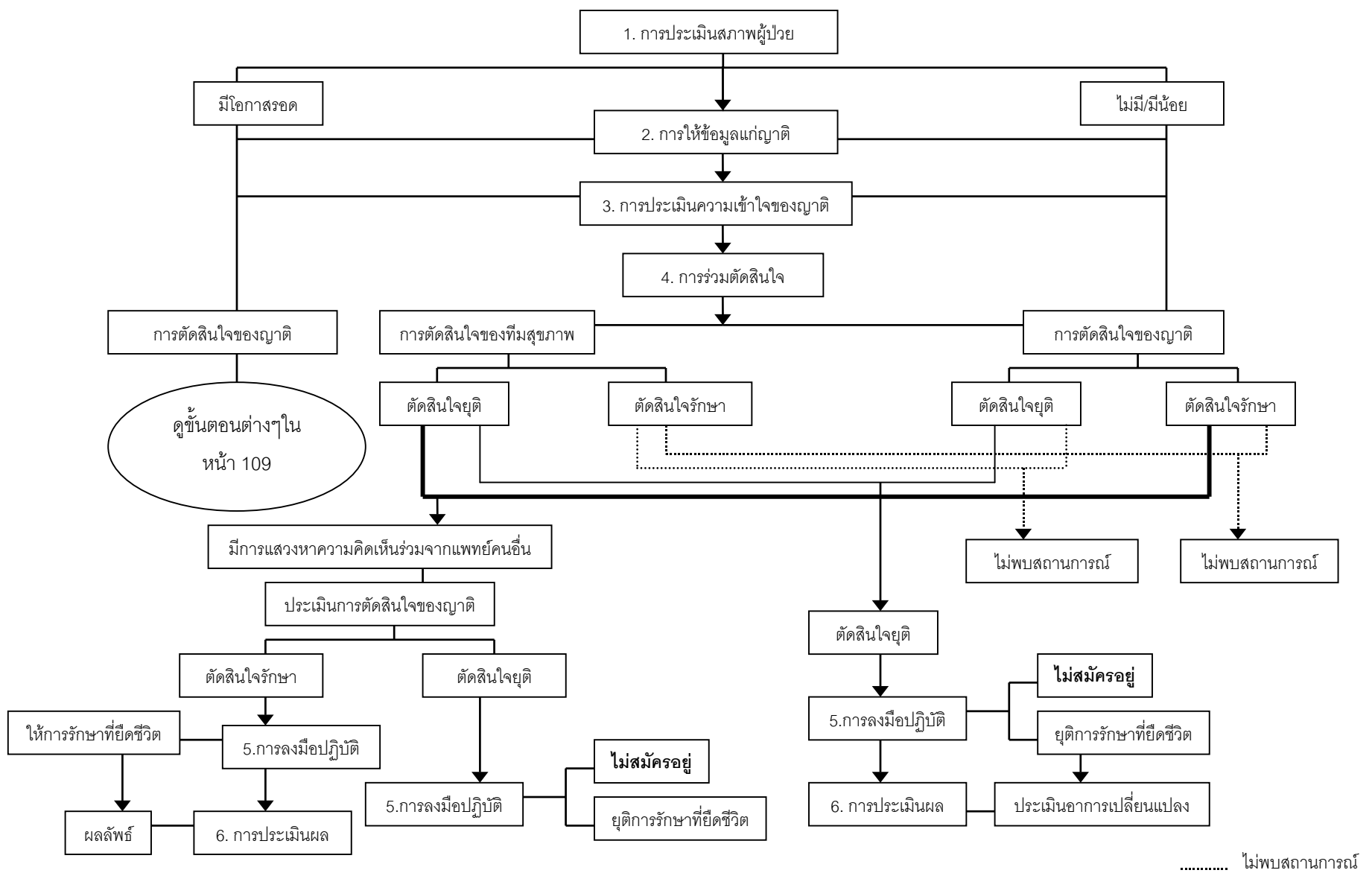
กรณีที่ 7 ผู้ป่วยไม่มีโอกาสรอดชีวิตหรือมีโอกาสน้อยมากจากการรักษาพยาบาลที่ยืดชีวิต ผู้ป่วยไม่ต้องการรักษา แต่ญาติตัดสินใจให้มีการรักษาพยาบาลที่ยืดชีวิต

กรณีที่ 8 ผู้ป่วยไม่มีโอกาสรอดชีวิตหรือมีโอกาสน้อยมากจากการรักษาพยาบาลที่ยืดชีวิต ผู้ป่วยไม่ต้องการรักษาและญาติตัดสินใจยุติการรักษา

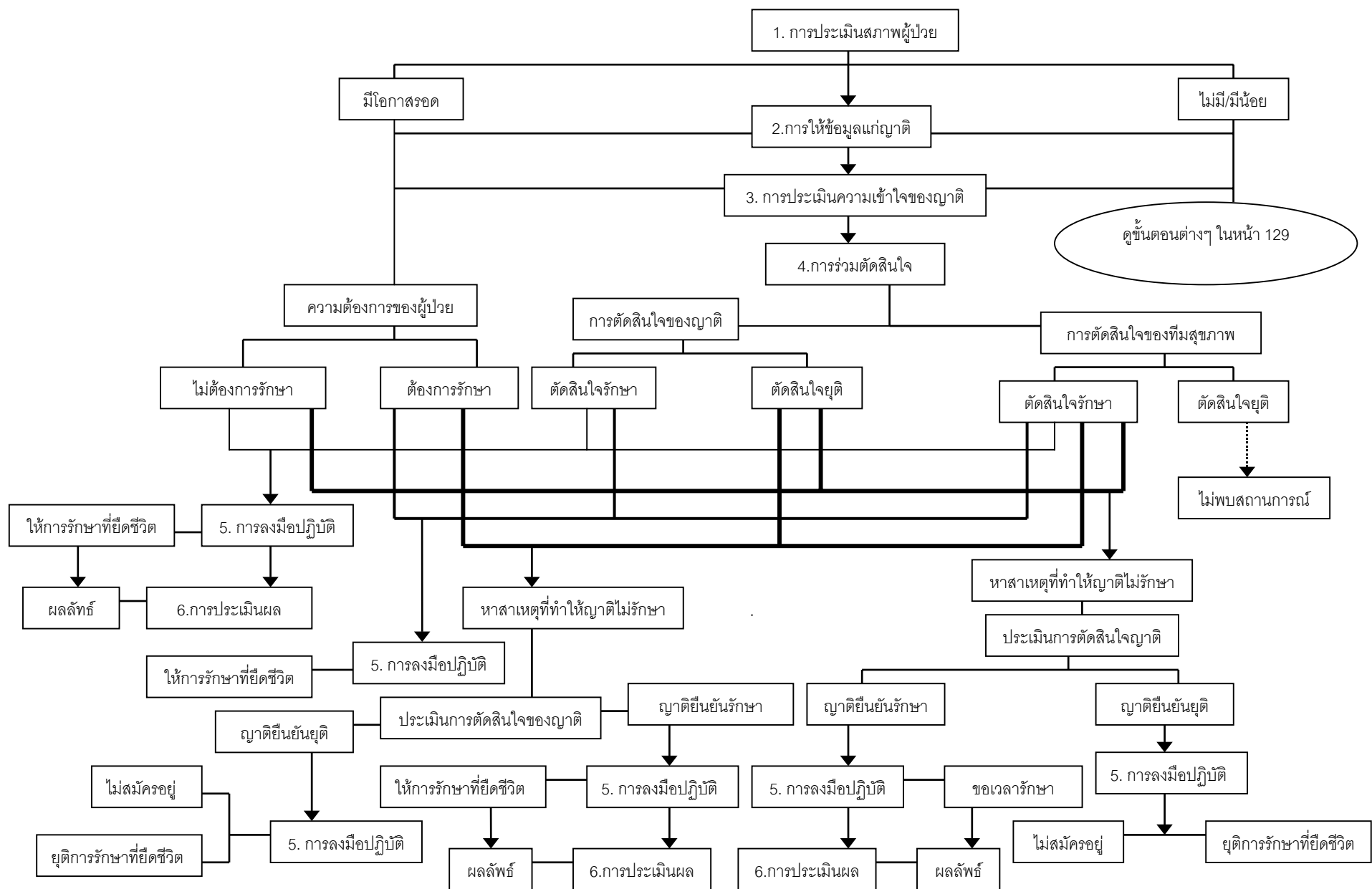
ภาคผนวก ฉ

รายนามผู้ทรงคุณวุฒิตรวจสอบความตรงของเครื่องมือวิจัย

1. ศาสตราจารย์ นายแพทย์ ธาดา ยิบอินซอย
คณะแพทยศาสตร์ มหาวิทยาลัยสงขลานครินทร์
2. ศาสตราจารย์ นายแพทย์ สงวนสิน รัตนเลิศ
ภาควิชาศัลยศาสตร์ คณะแพทยศาสตร์ มหาวิทยาลัยสงขลานครินทร์
3. นายแพทย์วิสันต์ สิรินทรโสภณ
โรงพยาบาลหาดใหญ่
4. ผู้ช่วยศาสตราจารย์ ดร.วันดี สุทธิรังษี
ภาควิชาการพยาบาลจิตเวช คณะพยาบาลศาสตร์ มหาวิทยาลัยสงขลานครินทร์
5. ผู้ช่วยศาสตราจารย์พัชรียา ไชยลังกา
ภาควิชาการพยาบาลอายุศาสตร์ คณะพยาบาลศาสตร์ มหาวิทยาลัยสงขลานครินทร์
6. นางสาวธารทิพย์ กิจไพบูลย์ชัย
พยาบาลวิชาชีพระดับ 7 โรงพยาบาลหาดใหญ่
7. นางสาวจุฬารรณ สุระกุล
พยาบาลวิชาชีพระดับ 7 โรงพยาบาลสงขลา

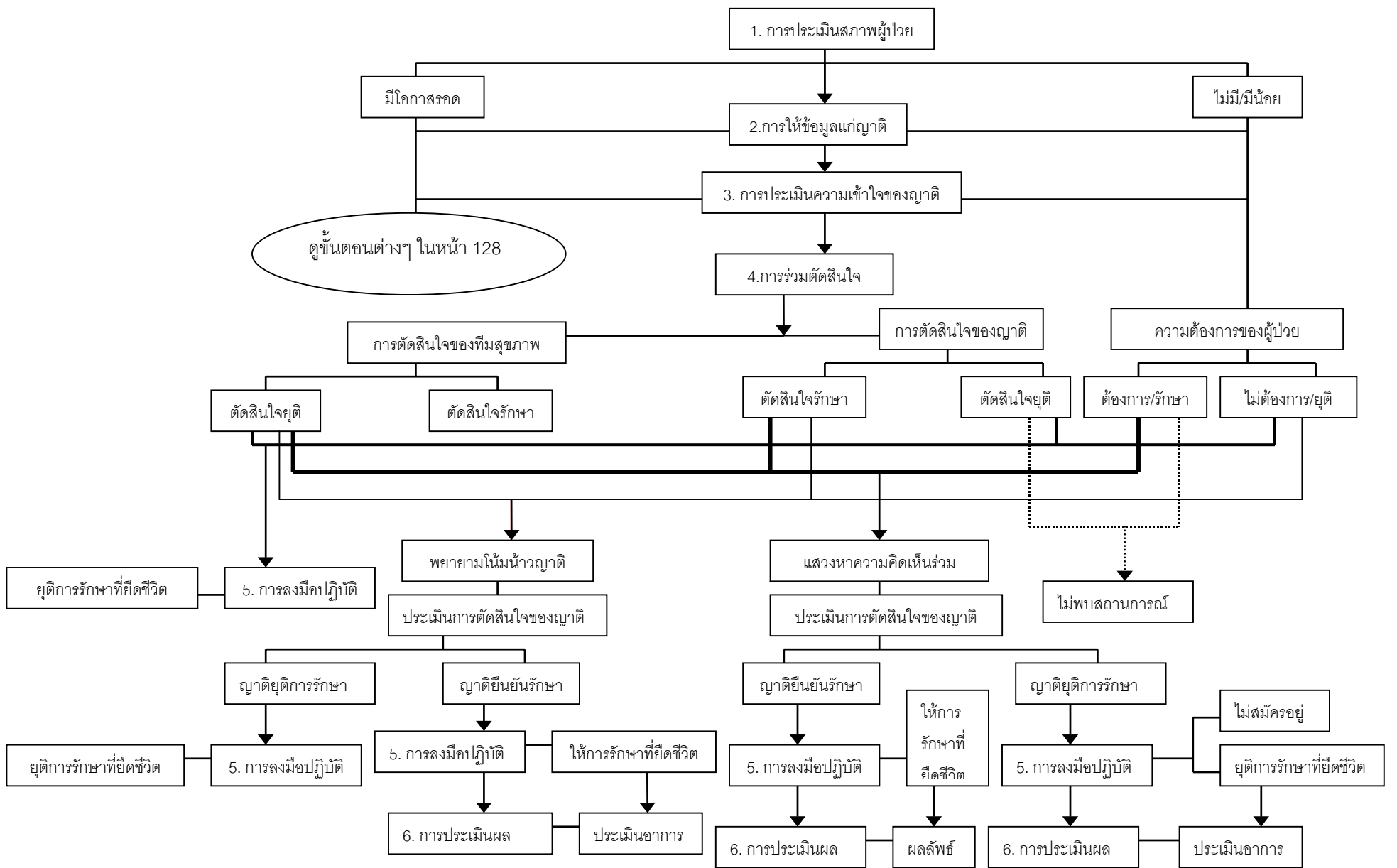


แผนภูมิที่ 1. (ต่อ) สรุปขั้นตอนการปฏิบัติในการให้/ยุติการรักษาพยาบาลที่ยืดชีวิตผู้ป่วยวิกฤต ในกรณีที่ไม่มีทราบความต้องการของผู้ป่วย



..... ไม่พบสถานการณ์

แผนภูมิที่ 2 สรุปขั้นตอนการปฏิบัติในการให้/ยุติการรักษาพยาบาลที่ยืดชีวิตผู้ป่วยวิกฤต ในกรณีที่ทราบความต้องการของผู้ป่วย



..... ไม่พบสถานการณ์

แผนภูมิที่ 2. (ต่อ) สรุปขั้นตอนการปฏิบัติในการให้/ยุติการรักษาพยาบาลที่ยืดชีวิตผู้ป่วยวิกฤต ในกรณีที่ทราบความต้องการของผู้ป่วย