

ภาคผนวก ก

ตารางการวิเคราะห์ข้อมูลเพิ่มเติม

ตาราง ก1	จำนวนและร้อยละของกลุ่มตัวอย่างจำแนกตามแต่ละสถานพยาบาล
ตาราง ก2	ร้อยละของกลุ่มตัวอย่างจำแนกตามระดับความรู้
ตาราง ก3	ร้อยละ และค่าเฉลี่ยทัศนคติของผู้ป่วยจำแนกรายชื่อ
ตาราง ก4	ร้อยละ และค่าเฉลี่ยทัศนคติของผู้ดูแลจำแนกรายชื่อ
ตาราง ก5	ร้อยละ และค่าเฉลี่ยของสัมพันธภาพระหว่างผู้ป่วยกับผู้ดูแลจำแนกรายชื่อ
ตาราง ก6	ร้อยละ และค่าเฉลี่ยของสัมพันธภาพระหว่างผู้ดูแลกับผู้ป่วยจำแนกรายชื่อ

ตาราง ก1

จำนวนและร้อยละของกลุ่มตัวอย่างจำแนกตามแต่ละสถานพยาบาล

ลำดับที่ของสถานพยาบาล	จำนวน	ร้อยละ
1	11	11.23
2	25	25.51
3	30	30.61
4	25	25.51
5	7	7.14

ตาราง ก2

ร้อยละของกลุ่มตัวอย่างจำแนกตามระดับความรู้ (N= 98)

ความรู้	ร้อยละ			
	ผู้ป่วย		ผู้ดูแล	
	ตอบถูก	ตอบผิด	ตอบถูก	ตอบผิด
1. ผู้ป่วยมะเร็ง จะมีอาการปวดเป็นๆ หายๆ	49.0	51.0	70.4	29.6
2. ผู้ป่วยที่เป็นมะเร็งชนิดเดียวกัน จะมีการ.....	57.1	42.9	82.7	17.3
3. ความปวดในโรคมะเร็ง มักเกิดจากการ.....	66.3	33.7	74.5	23.5
4. การรักษาโรคมะเร็ง เช่น	44.9	54.1	51.0	45.9
5. ความเครียดและความวิตกกังวล.....	62.2	36.7	85.7	14.3
6. ผู้ป่วยมะเร็งที่มีความเครียด.....	61.2	38.8	75.5	24.5
7. การทำให้ความปวดลดลงในผู้ป่วย.....	63.3	36.7	74.5	25.5
8. การบอกคะแนนความปวดเป็น.....	84.7	15.3	84.7	15.3
9. สีหน้า ท่าทางที่เปลี่ยนแปลง.....	80.6	19.4	88.8	11.2

10.การสอบถามความปวดที่เกิดว่า.....	99.0	1.0	99.0	1.0
ตารางก2 (ต่อ)				
ความรู้	ร้อยละ			
	ผู้ป่วย		ผู้ดูแล	
	ตอบถูก	ตอบผิด	ตอบถูก	ตอบผิด
11.ความปวดทำให้ออนไม่หลับ	82.7	17.3	77.6	22.4
12.ความปวดทำให้ไม่มีสมาธิ.....	83.7	16.3	74.5	25.5
13.ความปวดทำให้ต้องพึ่งพา.....	70.4	29.6	82.7	17.3
14.ความปวดที่ลดลง ส่งผลให้.....	83.7	16.3	83.7	16.3
15.ผู้ป่วยมะเร็งควรใช้ยาแก้ปวด.....	35.7	64.3	40.8	58.2
16.ยาแก้ปวดชนิดฉีดเข้าหลอดเลือดดำ.....	80.6	13.3	83.7	12.2
17.การได้รับยาแก้ปวดที่มีปริมาณ.....	33.7	66.3	24.5	73.5
18.การได้รับยาตามเวลา เช่น ได้ยาแก้ปวด.....	52.0	48.0	52.0	48.0
19.การใช้ยาแก้ปวดควรเริ่มต้นด้วย.....	73.5	23.5	68.4	28.6
20.ยาแก้ปวดมอร์ฟิน อาจทำให้หายใจ.....	33.7	34.7	33.7	36.7
21.ผู้ป่วยมะเร็งที่ได้รับยาแก้ปวดมอร์ฟิน.....	32.7	37.8	30.6	39.8
22.การได้รับยาแก้ปวดบ่อยครั้ง	32.7	67.3	33.7	65.3
23.หากยังไม่ถึงเวลาได้รับยาแก้ปวด.....	53.1	46.9	32.7	66.3
24.การทำให้ความปวดลดลงโดย.....	77.6	22.4	68.4	31.6
25.หากมีความปวดอาจใช้วิธีการนวด.....	69.4	30.6	60.2	39.8
26.วิธีการนวดทำให้ความปวดลดลงได้	81.1	18.4	82.7	17.3
27.การอ่านหนังสือ การพูดคุยกับ.....	72.4	27.6	70.4	29.6
28.การทำสมาธิ ช่วยให้อึดใจสงบ.....	75.5	24.5	75.5	24.5

29.การฟังดนตรีอาจทำให้ความปวด.....	66.3	33.7	58.2	41.8
30.การนวด การทำสมาธิ ควรทำเมื่อ.....	77.6	22.4	80.6	18.4

ตาราง ก3

ร้อยละ และค่าเฉลี่ยทัศนคติของผู้ป่วยจำแนกรายข้อ ($n = 98$)

ทัศนคติ	ระดับความคิดเห็น					\bar{X}
	เห็น ด้วย อย่างยิ่ง	เห็นด้วย มาก	เห็นด้วย ปานกลาง	ไม่เห็น ด้วย	ไม่เห็น ด้วย อย่างยิ่ง	
1. ความปวดเป็นเรื่องของ.....	3.1	16.3	32.7	36.7	11.2	3.37
2. หากความปวดไม่.....	20.4	35.7	20.4	18.4	5.1	2.52
3. ตัวท่านเท่านั้น.....	60.2	24.5	14.3	1.0	-	4.44
4. ท่านมักบอกให้.....	12.2	10.2	10.2	23.5	43.9	3.77
5. ท่านมักแสดงท่าทาง.....	10.2	8.2	13.3	24.5	43.9	3.84
6. ท่านอาจจับหลัก.....	11.2	19.4	26.5	16.3	26.5	2.72
7. ความปวดที่ลดลงจะ.....	27.6	40.8	28.6	3.1	-	3.93
8. ความปวดที่ลดลงจะ.....	39.8	31.1	26.5	2.0	-	4.09
9. ยาแก้ปวดชนิดฉีด.....	21.4	22.4	18.4	23.5	12.2	2.82
10. เมื่อท่าน.....	16.3	31.6	29.6	14.3	8.2	3.34
11. ยาแก้ปวดประเภท.....	6.1	13.3	15.3	13.3	1.0	3.33
12. หากสามารถทน.....	14.3	29.6	20.4	20.4	15.3	2.93
13. การบำบัด.....	18.4	24.5	19.4	10.2	27.6	2.96
14. ถ้าท่านสามารถ.....	14.3	24.5	28.6	9.2	23.5	2.97
15. ท่านเชื่อว่า อารมณ์เสีย	22.4	31.6	17.3	4.1	24.5	3.23

ตาราง ก4

ร้อยละ และค่าเฉลี่ยทัศนคติของผู้ดูแลจำแนกรายข้อ ($n = 98$)

ทัศนคติ	ระดับความคิดเห็น					\bar{X}
	เห็นด้วย อย่างยิ่ง	เห็นด้วย มาก	เห็นด้วย ปานกลาง	ไม่เห็น ด้วย	ไม่เห็น ด้วย อย่างยิ่ง	
1. ความปวดเป็นเรื่องของ.....	4.1	7.1	24.5	42.9	21.4	3.70
2. หากความปวดไม่.....	20.4	35.7	23.5	19.4	1.0	2.45
3. ตัวผู้ป่วยเท่านั้น.....	51.0	22.4	23.5	3.1	1.0	4.21
4. ท่านคิดว่าระดับ.....	14.3	14.3	18.4	25.5	26.5	3.36
5. ท่านคิดว่าท่าทาง.....	12.2	15.3	19.4	27.6	25.5	3.39
6. ผู้ป่วยอาจเจ็บหลับ.....	7.1	19.4	31.6	14.3	27.6	2.64
7. ความปวดที่ลดลงจะ.....	24.5	37.8	35.7	2.0	-	3.85
8. ความปวดที่ลดลงจะ.....	36.7	34.7	25.5	3.1	-	4.05
9. ยาแก้ปวดชนิดฉีด.....	22.4	21.4	21.4	24.5	10.2	2.79
10. เมื่อผู้ป่วย.....	23.5	31.6	35.7	8.2	1.0	3.68
11. ยาแก้ปวดประเภท.....	6.1	10.2	22.4	21.4	15.3	3.39
12. หากสามารถทน.....	18.4	24.5	23.5	18.4	14.3	2.86
13. การบำบัด.....	12.2	26.5	26.5	6.1	28.6	2.88
14. ถ้าผู้ป่วยสามารถ.....	9.2	26.5	34.5	8.2	21.4	2.94
15. ท่านเชื่อว่า การที่ผู้ป่วย	18.4	28.6	24.5	5.1	23.5	3.13

ตาราง ก5

ร้อยละ และค่าเฉลี่ยของสัมพันธภาพระหว่างผู้ป่วยกับผู้ดูแลจำแนกรายข้อ (n = 98)

สัมพันธภาพ	ระดับความคิดเห็น					\bar{X}
	มากที่สุด	มาก	ปานกลาง	น้อย	ไม่มีเลย	
การให้ความรักและความเข้าใจ						
1.ความรักจากผู้ดูแลช่วยให้ท่าน.....	46.9	37.8	13.3	2.0	-	4.30
2.ผู้ดูแลดูแลท่านด้วยความเต็มใจ	64.3	32.7	2.0	1.0	-	4.60
3.ผู้ดูแลเข้าใจความรู้สึกของท่าน.....	62.2	30.6	6.1	1.0	-	4.54
4.ผู้ดูแลเห็นคุณค่าในตัวท่านเสมอ	63.3	34.7	1.0	1.0	-	4.60
5.ผู้ดูแลหวังดีและมีความจริงใจ.....	67.3	29.6	2.0	1.0	-	4.63
การให้ความหวังและการดูแลเอาใจใส่						
6.ผู้ดูแลแสดงความเอาใจใส่.....	54.1	34.7	11.2	-	-	4.43
7.ผู้ดูแลคอยสอบถามและประเมิน.....	53.1	25.5	20.4	-	1.0	4.30
8.ท่านได้รับการปลอบใจและ.....	60.2	33.7	4.1	-	2.0	4.50
9.ผู้ดูแลแสดงความสนใจ.....	55.1	40.8	3.1	-	1.0	4.49
10.ระดับความรู้สึกลัวของท่าน.....	38.8	22.4	27.6	9.2	2.0	3.87
การแสดงความผูกพันใกล้ชิด						
11.ผู้ดูแลมีความผูกพันสนิทสนม.....	67.3	29.6	3.1	-	-	4.64
12.ท่านรู้สึกว่าการปวด.....	41.8	20.4	21.4	11.2	5.1	3.83
13.ผู้ดูแลรู้ใจและทราบว่าคุณ.....	44.9	22.4	18.4	13.3	1.0	3.97
14. ท่านรู้สึกสบายใจ เมื่อได้.....	52.0	38.8	7.1	2.0	-	4.41
15. ท่านรู้สึกอบอุ่นและ.....	64.3	32.7	2.0	-	1.0	4.59

ตาราง ก6

ร้อยละ และค่าเฉลี่ยของสัมพันธภาพระหว่างผู้ดูแลกับผู้ป่วยจำแนกรายข้อ (n = 98)

สัมพันธภาพ	ระดับความคิดเห็น					\bar{X}
	มากที่สุด	มาก	ปานกลาง	น้อย	ไม่มีเลย	
การให้ความรักและความเข้าใจ						
1. ผู้ป่วยรักและเข้าใจท่านเสมอ	37.8	51.1	10.2	1.0	-	4.26
2. ผู้ป่วยมีความเต็มใจและยินดี.....	53.1	40.8	6.1	-	-	4.47
3. ผู้ป่วยเข้าใจความรู้สึกของท่าน.....	48.8	38.8	13.3	-	-	4.35
4. ผู้ป่วยเห็นคุณค่าในตัวท่านเสมอ	44.9	45.9	8.2	1.0	-	4.35
5. ผู้ป่วยหวังดีและมีความจริงใจ.....	53.1	38.8	7.1	1.0	-	4.44
การให้ความหวังใจและการดูแลเอาใจใส่						
6. ผู้ป่วยพยายามช่วยเหลือ	43.9	40.8	15.3	-	-	4.29
7. ผู้ป่วยคอยสอบถาม.....	39.8	38.8	19.4	2.0	-	4.16
8. ท่านรู้สึกว่าจะช่วยให้การ.....	28.6	42.9	24.5	4.1	-	3.96
9. แม้ว่าผู้ป่วยจะมีความเจ็บป่วย.....	41.8	40.8	13.3	2.0	2.0	4.18
10. ความเหน็ดเหนื่อยของท่าน.....	50.0	38.8	11.2	-	-	4.39
การแสดงความผูกพันใกล้ชิด						
11. ผู้ป่วยมีความผูกพันสนิทสนม.....	67.3	29.6	3.1	-	-	4.49
12. ท่านรู้สึกว่าตนเองมีคุณค่า.....	41.8	20.4	21.4	11.2	5.1	4.50
13. ผู้ป่วยรู้ใจและทราบว่าคุณ.....	44.9	22.4	18.4	13.3	1.0	3.87
14. ท่านรู้สึกสบายใจทุกครั้ง	52.0	38.8	7.1	2.0	-	4.33
15. ท่านรู้สึกอบอุ่นและ.....	64.3	32.7	2.0	-	1.0	4.50

ภาคผนวก ข

เครื่องมือที่ใช้ในการวิจัย

หอผู้ป่วย..... โรงพยาบาล.....

วันที่.....

เลขที่แบบสอบถาม ()

แบบสอบถามเพื่อวิจัย

เรื่อง ความรุนแรงความปวดตามการรับรู้ของผู้ป่วยมะเร็งและผู้ดูแล และปัจจัยที่เกี่ยวข้อง
 คำชี้แจง แบบสอบถามชุดนี้มีวัตถุประสงค์เพื่อต้องการทราบ ความรุนแรงความปวดตามการรับรู้
 ของผู้ป่วยมะเร็งและผู้ดูแลและปัจจัยที่เกี่ยวข้อง

แบบสอบถามนี้เป็นเครื่องมือที่ใช้ในการวิจัย โดยแบ่งออกเป็น 2 ชุด

ชุดที่ 1 แบบบันทึกข้อมูลของผู้ป่วย

ส่วนที่ 1 ข้อมูลส่วนบุคคล จำนวน 10 ข้อ ประกอบด้วย อายุ เพศ ศาสนา สถานภาพสมรส ระดับการศึกษา อาชีพหลัก การวินิจฉัยโรค ระยะเวลาที่เริ่มรักษาโรคนิยบรรเทาปวดที่ได้รับ และระยะเวลาที่เริ่มมีอาการปวด

ส่วนที่ 2 แบบวัดความรุนแรงความปวดตามการรับรู้ของผู้ป่วย (numeric rating scale: NRS)

ส่วนที่ 3 แบบวัดความรู้เกี่ยวกับความปวดของ จำนวน 30 ข้อ

ส่วนที่ 4 แบบวัดทัศนคติเกี่ยวกับความปวดของผู้ดูแล จำนวน 15 ข้อ

ส่วนที่ 5 แบบวัดระดับสัมพันธภาพระหว่างผู้ป่วยกับผู้ดูแล จำนวน 15 ข้อ

ชุดที่ 2 แบบบันทึกข้อมูลของผู้ดูแล

ส่วนที่ 1 ข้อมูลส่วนบุคคล จำนวน 8 ข้อ ประกอบด้วย อายุ เพศ ศาสนา สถานภาพสมรส ระดับการศึกษา อาชีพหลัก ความสัมพันธ์ของผู้ป่วยและผู้ดูแล และระยะเวลาที่ผู้ดูแลให้การดูแลผู้ป่วย

ส่วนที่ 2 แบบวัดความรุนแรงความปวดการรับรู้ของผู้ดูแล (numeric rating scale: NRS)

ส่วนที่ 3 แบบวัดความรู้เกี่ยวกับความปวดของผู้ดูแล จำนวน 30 ข้อ

ส่วนที่ 4 แบบวัดทัศนคติเกี่ยวกับความปวดของผู้ดูแล จำนวน 15 ข้อ

ส่วนที่ 5 แบบวัดระดับสัมพันธภาพระหว่างผู้ดูแลกับผู้ป่วย จำนวน 15 ข้อ

ชุดที่ 1 แบบบันทึกข้อมูลผู้ป่วย

ส่วนที่ 1 ข้อมูลส่วนบุคคล

คำชี้แจง โปรดเติมข้อความที่ตรงกับความเป็นจริงมากที่สุดลงในช่องว่าง และทำเครื่องหมาย ✓ ลงใน ()

1. เพศ

() 1. หญิง

() 2. ชาย

2. อายุ..... ปี

.

3. ศาสนา

() 1. พุทธ

() 2. คริสต์

() 3. อิสลาม

() 4. อื่นๆ ระบุ.....

4. สถานภาพสมรส

() 1. โสด

() 2. คู่

() 3. ม่าย

() 4. หย่า/แยกกันอยู่

5. ระดับการศึกษา

() 1. ไม่ได้เรียน

() 2. ประถมศึกษา

() 3. มัธยมศึกษา

() 4. อนุปริญญา

() 5.ปริญญาตรี/เทียบเท่า

() 6. อื่นๆระบุ.....

6. อาชีพหลักในปัจจุบัน

() 1. รับราชการ/รัฐวิสาหกิจ

() 2. เกษตรกรรม

() 3. ค้าขาย/ธุรกิจส่วนตัว

() 4. งานบ้าน

() 5. รับจ้าง

() 6. อื่นๆระบุ.....

7. การวินิจฉัยโรค.....

8. ระยะเวลาที่ท่านเริ่มรักษาโรค.....ปี.....เดือน

9. ยาบรเทาปวดที่ได้รับ.....
10. ระยะเวลาที่ท่านเริ่มมีอาการปวด.....ปี.....เดือน

ส่วนที่ 2 แบบวัดความรุนแรงความปวดการรับรู้ของผู้ป่วย โดยการใช้มาตรวัดความปวดแบบเรียงลำดับตัวเลข (numeric rating scale: NRS)

คำชี้แจง

มาตรวัดนี้เป็นมาตรที่ใช้วัดระดับความปวดตามความรู้สึกหรือตามการรับรู้ของท่านในขณะนี้ ตั้งแต่มีการรับรู้ที่ไม่ปวดเลยจนกระทั่งมีรับรู้ว่ามีอาการปวดมากจนทนไม่ได้ โปรดเครื่องหมาย X หรือชี้ลงบนตัวเลขระหว่าง 0-10 ที่ใดก็ได้ที่ตรงกับความรู้สึกปวดที่ท่านรับรู้มากที่สุด ในขณะนี้



- คะแนน 0 หมายถึง ไม่ปวดเลย
- คะแนน 1-4 หมายถึง ปวดเล็กน้อย
- คะแนน 5-6 หมายถึง ปวดปานกลาง
- คะแนน 7-10 หมายถึง ปวดมาก

ส่วนที่ 3 แบบวัดความรู้เกี่ยวกับความปวดของผู้ป่วย

คำชี้แจง โปรดพิจารณาข้อความต่อไปนี้แล้วทำเครื่องหมาย ✓ ลงในช่องที่ตรงกับความรู้ของท่านเพียงคำตอบเดียว โดยความปวดในที่นี้ หมายถึงความปวดในผู้ป่วยมะเร็ง ใช้เกณฑ์การเลือกตอบดังนี้

ใช่ หมายถึง ข้อความในประโยคนั้นตรงกับความรู้ที่ท่านมีอยู่

ไม่ใช่ หมายถึง ข้อความในประโยคนั้นไม่ตรงกับความรู้ที่ท่านมีอยู่

ข้อที่	ข้อความ	ใช่	ไม่ใช่
1.	ผู้ป่วยมะเร็ง จะมีอาการปวดเป็นๆ หายๆ คิดต่อกันมามากกว่า 6 เดือน และจะปวดต่อไปไม่หายขาด		
2.	ผู้ป่วยที่เป็นมะเร็งชนิดเดียวกัน จะมีการแสดงออกถึงความรุนแรง ความปวดแตกต่างกัน		
3.	ความปวดในโรคมะเร็ง มักเกิดจากการที่มีก้อนเนื้อออกไปกดเบียดเส้นประสาทและอวัยวะต่างๆ		
4.	การรักษาโรคมะเร็ง เช่น การได้รับยาเคมีบำบัด การฉายแสง อาจทำให้เกิดความปวดได้		
5.	ความเครียดและความวิตกกังวล จะทำให้ปวดมากขึ้น		
6.	ผู้ป่วยมะเร็งที่มีความเครียดทางจิตใจ อาจทำให้ผู้ป่วยมีความปวดรุนแรงมากกว่าผู้ป่วยที่มีความปวดจากโรคอื่น		
7.	การทำให้ความปวดลดลงในผู้ป่วยมะเร็งที่มีการลุกลามของโรค อาจไม่ได้ผล เพราะขึ้นอยู่กับอารมณ์และจิตใจของผู้ป่วยเป็นสำคัญ		
8.	การบอกคะแนนความปวดเป็นการบอกถึงระดับความรุนแรงของความปวด		
9.	สีหน้า ท่าทางที่เปลี่ยนแปลงของผู้ป่วย สามารถบอกได้ว่ามี อาการปวดเกิดขึ้น		
10.	การสอบถามความปวดที่เกิดว่ามากน้อยเพียงใด ควรถามจากผู้ป่วยโดยตรงดีที่สุด		

ข้อที่	ข้อความ	ใช่	ไม่ใช่
11.	ความปวดทำให้อ่อนไม่หลับ รับประทานอาหารได้น้อย และร่างกายอ่อนเพลียมากขึ้น		
12.	ความปวดทำให้ไม่มีสมาธิ หงุดหงิดง่าย		
13.	ความปวดทำให้ต้องพึ่งพาผู้อื่นมากขึ้น		
14.	ความปวดที่ลดลง ส่งผลให้เคลื่อนไหวร่างกายได้มากขึ้นทำให้ไม่เกิดกล้ามเนื้อลีบหรือข้อติดแข็ง		
15.	ผู้ป่วยมะเร็งควรใช้ยาแก้ปวด เมื่อมีความปวดระดับรุนแรงมากเท่านั้น		
16.	ยาแก้ปวดชนิดฉีดเข้าหลอดเลือดดำ จะออกฤทธิ์บรรเทาอาการปวดได้เร็วกว่ายาแก้ปวดชนิดกิน		
17.	การได้รับยาแก้ปวดที่มีปริมาณมากเกินไป ทำให้ติดยาได้		
18.	การได้รับยาตามเวลา เช่น ได้ยาแก้ปวดทุก 6 ชม.ดีกว่าได้ยาแก้ปวดเมื่อร้องขอ		
19.	การใช้ยาแก้ปวดควรเริ่มต้นด้วยการใช้ยาในขนาดต่ำๆ ก่อน หากมีความปวดมากขึ้นจึงค่อยๆ เพิ่มขนาดยา		
20.	ยาแก้ปวดมอร์ฟีน อาจทำให้หายใจช้าลงได้		
21.	ผู้ป่วยมะเร็งที่ได้รับยาแก้ปวดมอร์ฟีน มักมีอาการท้องผูกเกิดขึ้น		
22.	การได้รับยาแก้ปวดบ่อยครั้ง จะทำให้ติดยาได้		
23.	หากยังไม่ถึงเวลาได้รับยาแก้ปวด ผู้ป่วยมะเร็งต้องทนปวดไปก่อนจนกว่าจะถึงเวลาให้ยาในมือต่อไป		
24.	การทำให้ความปวดลดลงโดยไม่ใช้ยาแก้ปวด เช่น การนวด การทำสมาธิ ช่วยลดการใช้ยาแก้ปวดได้		
25.	หากมีความปวดอาจใช้วิธีการนวด สมาธิ แทนและเมื่อวิธีดังกล่าวไม่ได้ผล จึงใช้ยาแก้ปวด		

ข้อที่	ข้อความ	ใช่	ไม่ใช่
26.	วิธีการนวดทำให้ความปวดลดลงได้ เนื่องจากทำให้กล้ามเนื้อคลายตัวและรู้สึกผ่อนคลาย		
27.	การอ่านหนังสือ การพูดคุยกับผู้ป่วยข้างเตียง หรือทำกิจกรรมที่สนใจ สามารถทำให้ความปวดลดลงได้		
28.	การทำสมาธิ ช่วยให้จิตใจสงบ ลดสิ่งที่มีรบกวนอารมณ์และช่วยให้ทนต่อความปวดได้มากขึ้น		
29.	การฟังดนตรีอาจทำให้ความปวดลดลงได้ เนื่องจากเสียงดนตรีช่วยให้เกิดความเพลิดเพลินจนลืมนึกถึงความปวด		
30.	การนวด การทำสมาธิ ควรทำเมื่อมีความปวดรุนแรงมาก		

ส่วนที่ 4 แบบวัดทัศนคติเกี่ยวกับความปวดของผู้ป่วย

คำชี้แจง โปรดแสดงความคิดเห็นของท่านต่อข้อคำถามในแต่ละข้อ ตามที่ท่านคิดเห็นว่าควรจะเป็น โดยทำเครื่องหมาย ✓ ลงในช่องที่ตรงกับความเห็นของท่านมากที่สุดเพียงคำตอบเดียว โดยแบ่งคะแนนออกเป็น 5 ระดับดังนี้

1 2 3 4 5

--	--	--	--	--

คะแนนระดับ 5 หมายถึง เห็นด้วยอย่างยิ่ง

คะแนนระดับ 4 หมายถึง เห็นด้วยมาก

คะแนนระดับ 3 หมายถึง เห็นด้วยปานกลาง

คะแนนระดับ 2 หมายถึง ไม่เห็นด้วย

คะแนนระดับ 1 หมายถึง ไม่เห็นด้วยอย่างยิ่ง

ข้อที่	ข้อความ	ระดับความคิดเห็น				
		ไม่เห็นด้วยอย่างยิ่ง (1)	ไม่เห็นด้วย (2)	เห็นด้วยปานกลาง (3)	เห็นด้วยมาก (4)	เห็นด้วยอย่างยิ่ง (5)
1.	ความปวดเป็นเรื่องของโชคชะตา แพทย์และพยาบาลไม่สามารถช่วยให้ท่านมีความปวดลดลงได้					
2.	หากความปวดไม่ลดลง แสดงว่าโรคมีการลุกลามมากขึ้น					
3.	ตัวท่านเท่านั้นที่สามารถบอกความปวดของตัวเองได้ดีที่สุด					
4.	ท่านมักบอกให้ญาติทราบที่ท่านมีความปวดมากกว่าหรือน้อยกว่าที่ท่านปวดจริง					
5.	ท่านมักแสดงท่าทางให้ญาติของท่านทราบว่าท่านปวดมากกว่าหรือน้อยกว่าที่ท่านปวดจริง					
6.	ท่านอาจเจ็บกลับไปทั้งๆที่มีความปวดรุนแรง					

ข้อที่	ข้อความ	ระดับความคิดเห็น				
		ไม่เห็น ด้วย อย่างยิ่ง (1)	ไม่ เห็น ด้วย (2)	เห็นด้วย ปานกลาง (3)	เห็น ด้วย มาก (4)	เห็น ด้วย อย่างยิ่ง (5)
7.	ความปวดที่ลดลงจะช่วยให้ท่านสามารถทำกิจกรรมต่างๆ ได้มากขึ้น					
8.	ความปวดที่ลดลงจะทำให้ท่านมีอารมณ์และจิตใจดีขึ้น					
9.	ยาแก้ปวดชนิดชนิดที่นั่นที่สามารถทำให้ความปวดของท่านลดลงได้					
10.	เมื่อท่านปวด ท่านไม่จำเป็นต้องทนสามารถใช้ยาแก้ปวดได้ทันที					
11.	ยาแก้ปวดประเภทอร์ฟินเป็นยาที่ใช้แล้วไม่เกิดผลดีกับท่าน เนื่องจาก อาการข้างเคียงของยามีมาก					
12.	หากสามารถทนกับความปวดได้ ไม่ควรรับรายงานพยาบาล เพราะการได้รับยาแก้ปวดบ่อยครั้งจะทำให้มีการติดยาได้					
13.	การบำบัดความปวดโดยไม่ใช้ยา เช่น การทำสมาธิ ดนตรีบำบัด การนวด เป็นวิธีที่ดีและควรนำมาปฏิบัติ					
14.	ถ้าท่านสามารถเบี่ยงเบนความสนใจออกจากความปวดได้ แสดงว่าระดับความปวดของท่านไม่รุนแรงหรือปวดน้อย					
15.	ท่านเชื่อว่า อารมณ์เสีย หรือโกรธ ทำให้มีระดับความปวดเพิ่มขึ้นได้					

ส่วนที่ 5 แบบวัดระดับสัมพันธภาพระหว่างผู้ป่วยกับผู้ดูแล

คำชี้แจง ข้อความต่อไปนี้ เป็นข้อความที่เกี่ยวกับระดับสัมพันธภาพตามการรับรู้ของท่านที่มีต่อผู้ดูแล กรุณาทำเครื่องหมาย ✓ ลงในช่อง เพียงคำตอบเดียว โดยการเลือกตอบมีเกณฑ์ดังนี้

มากที่สุด หมายถึง ท่านมีการรับรู้ตรงกับข้อความนั้นมากที่สุด

มาก หมายถึง ท่านมีการรับรู้ตรงกับข้อความนั้นมาก

ปานกลาง หมายถึง ท่านมีการรับรู้ตรงกับข้อความนั้นปานกลาง

น้อย หมายถึง ท่านมีการรับรู้ตรงกับข้อความนั้นเล็กน้อย

ไม่มีเลย หมายถึง ท่านมีการรับรู้ไม่ตรงกับข้อความนั้นเลย

ข้อความ	มากที่สุด	มาก	ปานกลาง	น้อย	ไม่มีเลย
การให้ความรักและความเข้าใจ					
1.ความรักจากผู้ดูแลช่วยให้ท่านสามารถเผชิญกับความปวดได้					
2.ผู้ดูแลดูแลท่านด้วยความเต็มใจ					
3.ผู้ดูแลเข้าใจความรู้สึกของท่านเป็นอย่างดีเมื่อมีอาการปวดเกิดขึ้น					
4.ผู้ดูแลเห็นคุณค่าในตัวท่านเสมอ					
5.ผู้ดูแลหวังดีและมีความจริงใจกับท่านเสมอ					
การให้ความห่วงใยและการดูแลเอาใจใส่					
6.ผู้ดูแลแสดงความเอาใจใส่ให้การช่วยเหลือและช่วยบรรเทาปวดยามท่านมีอาการปวดเกิดขึ้น					
7.ผู้ดูแลคอยสอบถามและประเมินความรุนแรงความปวดให้ท่านอย่างสม่ำเสมอ					
8.ท่านได้รับการปลอบใจและกำลังใจเป็นอย่างดีจากผู้ดูแล					
9.ผู้ดูแลแสดงความสนใจ กระตือรือร้นและเต็มใจเสมอเมื่อท่านต้องการปรึกษาปัญหาต่างๆ					

ข้อความ	มากที่สุด	มาก	ปานกลาง	น้อย	ไม่มีเลย
10.ระดับความรู้สึกปวดของท่านลดลง เพราะมีผู้ดูแลคอยให้การดูแลเอาใจใส่					
การแสดงความผูกพันใกล้ชิด					
11.ผู้ดูแลมีความผูกพัน สนับสนุนเป็นกันเองกับท่าน					
12.ท่านรู้สึกว่าการปวดบรรเทาลงได้หากมีผู้ดูแลอยู่ใกล้ชิดและทำกิจกรรมต่างๆร่วมกับท่าน เช่น รับประทานอาหารร่วมกับท่าน					
13.ผู้ดูแลรู้ใจและทราบที่ท่านชอบและต้องการอะไรโดยไม่ต้องบอกหรืออธิบาย					
14. ท่านรู้สึกสบายใจ เมื่อได้พูดคุยกับผู้ดูแล					
15. ท่านรู้สึกอบอุ่นและมีความสุขเมื่ออยู่กับผู้ดูแลตลอดระยะเวลาที่ผ่านมา					

ชุดที่ 2 แบบบันทึกข้อมูลของผู้ดูแล

ส่วนที่ 1 ข้อมูลส่วนบุคคล

คำชี้แจง โปรดเติมข้อความที่ตรงกับความเป็นจริงมากที่สุดลงในช่องว่าง และทำเครื่องหมาย ✓ ลงใน ()

1. เพศ

() 1. หญิง

() 2. ชาย

2. อายุ..... ปี

.

3. ศาสนา

() 1. พุทธ

() 2. คริสต์

() 3. อิสลาม

() 4. อื่นๆ ระบุ.....

4.สถานภาพสมรส

() 1. โสด

() 2. คู่

() 3. ม่าย

() 4. หย่า/แยกกันอยู่

5. ระดับการศึกษา

() 1. ไม่ได้เรียน

() 2. ประถมศึกษา

() 3. มัธยมศึกษา

() 4. อนุปริญญา

() 5.ปริญญาตรี/เทียบเท่า

() 6. อื่นๆระบุ.....

6. อาชีพหลักในปัจจุบัน

() 1. รับราชการ/รัฐวิสาหกิจ

() 2. เกษตรกรรม

() 3. ค้าขาย/ธุรกิจส่วนตัว

() 4. งานบ้าน

() 5. รับจ้าง

() 6. อื่นๆระบุ.....

7. ความสัมพันธ์เกี่ยวข้องกับผู้ป่วย

() 1. บิดา

() 2. มารดา

() 3. สามี

() 4. ภรรยา

() 5. บุตร

() 6. อื่นๆ ระบุ.....

8. ระยะเวลาที่ดูแลผู้ป่วย.....ปี.....เดือน

ส่วนที่ 2 แบบวัดความรุนแรงความปวดการรับรู้ของผู้ดูแล โดยการใช้มาตรวัดความปวดแบบเรียง
ลำดับตัวเลข (numeric rating scale: NRS)

คำชี้แจง

มาตรวัดนี้เป็นมาตรที่ใช้วัดระดับความปวดตามความรู้สึกหรือตามการรับรู้ของท่านที่มี
ต่อผู้ป่วยในขณะนี้ ตั้งแต่มีการรับรู้ว่าไม่ปวดเลยจนกระทั่งมีรับรู้ว่ามีความปวดมากจนทนไม่ได้
โปรดเครื่องหมาย X หรือขีดลงบนตัวเลขระหว่าง 0 -10 ที่ได้ก็ที่ได้ที่ตรงกับความรู้สึกปวดที่ท่านรับรู้
ว่าผู้ป่วยของท่านกำลังประสบอยู่มากที่สุดในขณะนี้



คะแนน 0 หมายถึง ไม่ปวดเลย

คะแนน 1-4 หมายถึง ปวดเล็กน้อย

คะแนน 5-6 หมายถึง ปวดปานกลาง

คะแนน 7-10 หมายถึง ปวดมาก

ส่วนที่ 3 แบบวัดความรู้เกี่ยวกับความปวดของผู้ดูแล

คำชี้แจง โปรดพิจารณาข้อความต่อไปนี้แล้วทำเครื่องหมาย ✓ ลงในช่องที่ตรงกับความรู้ของท่านเพียงคำตอบเดียว โดยความปวดในที่นี้คือความปวดในผู้ป่วยมะเร็ง ใช้เกณฑ์การเลือกตอบดังนี้

ใช่ หมายถึง ข้อความในประโยคนั้นตรงกับความรู้ที่ท่านมีอยู่

ไม่ใช่ หมายถึง ข้อความในประโยคนั้นไม่ตรงกับความรู้ที่ท่านมีอยู่

ข้อที่	ข้อความ	ใช่	ไม่ใช่
1.	ผู้ป่วยมะเร็ง จะมีอาการปวดเป็นๆ หายๆ คิดต่อกันมามากกว่า 6 เดือน และจะปวดต่อไปไม่หายขาด		
2.	ผู้ป่วยที่เป็นมะเร็งชนิดเดียวกัน จะมีการแสดงออกถึงความรุนแรง ความปวดแตกต่างกัน		
3.	ความปวดในโรคมะเร็ง มักเกิดจากการที่มีก้อนเนื้อออกไปกดเบียด เส้นประสาทและอวัยวะต่างๆ		
4.	การรักษาโรคมะเร็ง เช่น การได้รับยาเคมีบำบัด การฉายแสง อาจทำให้ผู้ป่วยมีความปวดเกิดขึ้นได้		
5.	ความเครียดและความวิตกกังวล จะทำให้ผู้ป่วยปวดมากขึ้น		
6.	ผู้ป่วยมะเร็งที่มีความเครียดทางจิตใจ อาจทำให้ผู้ป่วยมีความปวดรุนแรงมากกว่าผู้ป่วยที่มีความปวดจากโรคอื่น		
7.	การทำให้ความปวดลดลงในผู้ป่วยมะเร็งที่มีการลุกลามของโรค อาจไม่ได้ผล เพราะขึ้นอยู่กับอารมณ์และจิตใจของผู้ป่วยเป็นสำคัญ		
8.	การบอกคะแนนความปวดเป็นการบอกถึงระดับความรุนแรงของความปวดการสังเกตสีหน้า		
9.	ท่าทางที่เปลี่ยนแปลงของผู้ป่วย สามารถบอกได้ว่าผู้ป่วยมีอาการปวดเกิดขึ้น		
10.	การสอบถามความปวดว่ามากน้อยเพียงใด ควรถามจากผู้ป่วยโดยตรงดีที่สุด		

ข้อที่	ข้อความ	ใช่	ไม่ใช่
11.	ความปวดทำให้ผู้ป่วยนอนไม่หลับ รับประทานอาหารได้น้อย และร่างกายอ่อนเพลียมากขึ้น		
12.	ความปวดทำให้ผู้ป่วยไม่มีสมาธิ หงุดหงิดง่าย		
13.	ความปวดทำให้ผู้ป่วยต้องพึ่งพาผู้อื่นมากขึ้น		
14.	การทำให้ความปวดลดลง ผู้ป่วยจะสามารถเคลื่อนไหวร่างกายได้มากขึ้นทำให้ไม่เกิดกล้ามเนื้อลีบหรือข้อติดแข็ง		
15.	ผู้ป่วยมะเร็งควรใช้ยาแก้ปวด เมื่อมีอาการปวดระดับรุนแรงมากเท่านั้น		
16.	ยาแก้ปวดชนิดฉีดเข้าหลอดเลือดดำ จะออกฤทธิ์บรรเทาความปวดได้เร็วกว่ายาแก้ปวดชนิดกิน		
17.	ผู้ป่วยที่ได้รับยาแก้ปวดที่มีปริมาณมากเกินไป อาจทำให้ผู้ป่วยติดยาได้		
18.	การให้ยาผู้ป่วยตามเวลา เช่น ให้ยาแก้ปวดทุก 6 ชม.ดีกว่าให้ยาแก้ปวดเมื่อผู้ป่วยร้องขอ		
19.	การให้ยาแก้ปวดควรเริ่มต้นด้วยการให้ยาในขนาดต่ำๆ ก่อน หากผู้ป่วยมีอาการปวดมากขึ้นจึงค่อยๆ เพิ่มขนาดยา		
20.	ยาแก้ปวดมอร์ฟีน อาจทำให้ผู้ป่วยหายใจช้าลงได้		
21.	ผู้ป่วยมะเร็งที่ได้รับยาแก้ปวดมอร์ฟีน มักมีอาการท้องผูกเกิดขึ้น		
22.	การที่ผู้ป่วยได้รับยาแก้ปวดบ่อยครั้ง จะทำให้ติดยาได้		
23.	หากยังไม่ถึงเวลาได้รับยาแก้ปวด ผู้ป่วยต้องทนปวดไปก่อน จนกว่าจะถึงเวลาให้ยาในมือต่อไป		
24.	การทำให้ความปวดลดลงโดยไม่ใช้ยาแก้ปวด เช่น การนวด การทำสมาธิ ช่วยลดการใช้ยาแก้ปวดของผู้ป่วยได้		

ข้อที่	ข้อความ	ใช่	ไม่ใช่
25.	หากผู้ป่วยมีความปวด อาจใช้วิธีการนวด การทำสมาธิแทน เมื่อวิธีดังกล่าวไม่ได้ผล จึงใช้ยาแก้ปวด		
26.	วิธีการนวดทำให้ความปวดของผู้ป่วยลดลงได้ เนื่องจากทำให้กล้ามเนื้อคลายตัวและรู้สึกผ่อนคลาย		
27.	การอ่านหนังสือ การพูดคุยกับผู้ป่วยข้างเตียง หรือทำกิจกรรมที่ผู้ป่วยสนใจ สามารถทำให้ความปวดลดลงได้		
28.	การทำสมาธิ ช่วยให้จิตใจสงบ ลดสิ่งที่มารบกวนอารมณ์และช่วยให้ผู้ป่วยทนต่อความปวดได้มากขึ้น		
29.	การฟังดนตรีอาจทำให้ความปวดลดลงได้ เนื่องจากเสียงดนตรีช่วยให้เกิดความเพลิดเพลินจนลืมนึกถึงความปวด		
30.	การนวด การทำสมาธิ ควรทำเมื่อผู้ป่วยมีความปวดรุนแรงมาก		

ส่วนที่ 4 แบบวัดทัศนคติเกี่ยวกับความปวดของผู้ดูแล

คำชี้แจง โปรดแสดงความคิดเห็นของท่านต่อข้อคำถามในแต่ละข้อ ตามที่ท่านคิดเห็นว่าควรจะเป็น โดยทำเครื่องหมาย ✓ ลงในช่องที่ตรงกับความเห็นของท่านมากที่สุดเพียงคำตอบเดียว โดยแบ่งคะแนนออกเป็น 5 ระดับดังนี้

1 2 3 4 5

--	--	--	--	--

คะแนนระดับ 5 หมายถึง เห็นด้วยอย่างยิ่ง

คะแนนระดับ 4 หมายถึง เห็นด้วยมาก

คะแนนระดับ 3 หมายถึง เห็นด้วยปานกลาง

คะแนนระดับ 2 หมายถึง ไม่เห็นด้วย

คะแนนระดับ 1 หมายถึง ไม่เห็นด้วยอย่างยิ่ง

ข้อที่	ข้อความ	ระดับความคิดเห็น				
		ไม่เห็นด้วยอย่างยิ่ง (1)	ไม่เห็นด้วย (2)	เห็นด้วยปานกลาง (3)	เห็นด้วยมาก (4)	เห็นด้วยอย่างยิ่ง (5)
1.	ความปวดเป็นเรื่องของโชคชะตา แพทย์และพยาบาลไม่สามารถช่วยให้ผู้ป่วยมีความปวดลดลงได้					
2.	หากความปวดของผู้ป่วยไม่ลดลง แสดงว่าโรคมักการลุกลามมากขึ้น					
3.	ผู้ป่วยเท่านั้นที่สามารถบอกความปวดของตัวเองได้ดีที่สุด					
4.	ท่านคิดว่า ระดับคะแนนความปวดที่ผู้ป่วยบอกนั้นมากหรือน้อยกว่าที่ผู้ป่วยปวดจริง					
5.	ท่านคิดว่าท่าทางที่ผู้ป่วยแสดงออกว่าปวดนั้นมากหรือน้อยกว่าที่ผู้ป่วยบอกจริง					
6.	ผู้ป่วยอาจเจ็บกลับไปทั้งๆที่มีความปวดรุนแรง					

ข้อที่	ข้อความ	ระดับความคิดเห็น				
		ไม่เห็น ด้วย อย่างยิ่ง (1)	ไม่ เห็น ด้วย (2)	เห็นด้วย ปานกลาง (3)	เห็น ด้วย มาก (4)	เห็น ด้วย อย่างยิ่ง (5)
7.	ความปวดที่ลดลงจะช่วยให้ผู้ป่วยสามารถทำกิจกรรมต่างๆ ได้มากขึ้น					
8.	ความปวดที่ลดลงจะทำให้ผู้ป่วยมีอารมณ์และจิตใจดีขึ้น					
9.	ยาแก้ปวดชนิดฉีดเท่านั้นที่สามารถทำให้ความปวดของผู้ป่วยลดลงได้					
10.	เมื่อผู้ป่วยปวด ไม่จำเป็นต้องทนกับความปวด สามารถใช้ยาแก้ปวดได้ทันที					
11.	ยาแก้ปวดประเภทอร์ฟินเป็นยาที่ใช้แล้วไม่เกิดผลดีกับผู้ป่วย เนื่องจาก อาการข้างเคียงของยามีมาก					
12.	หากสามารถทนกับความปวดได้ ไม่ควรรีบรายงานพยาบาล เพราะผู้ป่วยที่ได้รับยาแก้ปวดบ่อยครั้งจะทำให้ติดยาได้					
13.	การบำบัดความปวดโดยไม่ใช้ยา เช่น การทำสมาธิ คนตรีบำบัด การนวด เป็นวิธีที่ดี และควรนำมาปฏิบัติกับผู้ป่วยของท่าน					
14.	ถ้าผู้ป่วยสามารถเบี่ยงเบนความสนใจออกจากความปวดได้แสดงว่าระดับความปวดของผู้ป่วยไม่รุนแรงหรือปวดน้อย					
15.	ท่านเชื่อว่า การที่ผู้ป่วยอารมณ์เสีย หรือ โกรธ ทำให้มีระดับความปวดเพิ่มขึ้นได้					

ส่วนที่ 5 แบบวัดระดับสัมพันธภาพระหว่างผู้ดูแลกับผู้ป่วย

คำชี้แจง ข้อความต่อไปนี้ เป็นข้อความที่เกี่ยวกับระดับสัมพันธภาพตามการรับรู้ของท่านที่มีต่อผู้ป่วย กรุณาทำเครื่องหมาย ✓ ลงในช่อง เพียงคำตอบเดียว โดยการเลือกตอบมีเกณฑ์ดังนี้

มากที่สุด หมายถึง ท่านมีการรับรู้ตรงกับข้อความนั้นมากที่สุด

มาก หมายถึง ท่านมีการรับรู้ตรงกับข้อความนั้นมาก

ปานกลาง หมายถึง ท่านมีการรับรู้ตรงกับข้อความนั้นปานกลาง

น้อย หมายถึง ท่านมีการรับรู้ตรงกับข้อความนั้นเล็กน้อย

ไม่มีเลย หมายถึง ท่านมีการรับรู้ไม่ตรงกับข้อความนั้นเลย

ข้อความ	มากที่สุด	มาก	ปานกลาง	น้อย	ไม่มีเลย
การให้ความรักและความเข้าใจ					
1. ผู้ป่วยรักและเข้าใจท่านเสมอ					
2. ผู้ป่วยมีความเต็มใจและยินดีเมื่อท่านมาให้การดูแล					
3. ผู้ป่วยเข้าใจความรู้สึกของท่านว่าท่านมีความทุกข์ขณะที่ผู้ป่วยมีความปวด					
4. ผู้ป่วยเห็นคุณค่าในตัวท่านเสมอ					
5. ผู้ป่วยหวังดีและความจริงใจกับท่านเสมอ					
การให้ความห่วงใยและการดูแลเอาใจใส่					
6. ผู้ป่วยพยายามช่วยตัวเองเพื่อให้ท่านมีเวลากับตัวเองบ้าง					
7. ผู้ป่วยคอยสอบถามความเป็นอยู่ของท่านขณะที่ท่านให้การดูแลผู้ป่วยเสมอ เช่น กินข้าวหรือยัง					
8. ท่านรู้สึกว่ขณะที่ท่านให้การดูแลผู้ป่วย ผู้ป่วยมีการให้กำลังใจกับท่านบ้าง เช่น ยิ้มให้ชมท่านต่อหน้าผู้อื่น					
9. แม้ว่าผู้ป่วยจะมีความเจ็บป่วยอยู่ในขณะนี้ ผู้ป่วยมีความเต็มใจเสมอที่จะช่วยเหลือท่านเมื่อท่านมีปัญหา					

ข้อความ	มากที่สุด	มาก	ปานกลาง	น้อย	ไม่มีเลย
10.ความเหน็ดเหนื่อยของท่านลดลงเมื่อมีผู้ป่วยแสดงท่าทางถึงความห่วงใยท่าน					
การแสดงความผูกพันใกล้ชิด					
11.ผู้ป่วยมีความผูกพัน สนับสนุนเป็นกันเองกับท่าน					
12.ท่านรู้สึกว่าตนเองมีคุณค่าที่ได้อยู่ใกล้ชิดและได้ให้การดูแลกับผู้ป่วย					
13.ผู้ป่วยรู้ใจและทราบว่าคุณชอบและต้องการอะไรโดยไม่ต้องบอกหรืออธิบาย					
14. ท่านรู้สึกสบายใจทุกครั้งเมื่อได้พูดคุยกับผู้ป่วย					
15. ท่านรู้สึกอบอุ่นและมีความสุขเมื่อได้ให้การดูแลผู้ป่วยตลอดระยะเวลาที่ผ่านมา					

ภาคผนวก ก

ใบพิทักษ์สิทธิของผู้ป่วยและผู้ดูแลที่เข้าร่วมวิจัย

สำหรับผู้ป่วย

ในการศึกษาวิจัยครั้งนี้ ผู้วิจัยขอปกป้องพิทักษ์สิทธิของผู้ป่วยที่เข้าร่วมวิจัย โดยดำเนินการตามความสมัครใจของผู้ป่วยดังนี้

“สวัสดีค่ะคุณ ดิฉัน ยูพาวดี ชันทบัลลัง นักศึกษาพยาบาลระดับปริญญาโท คณะพยาบาลศาสตร์ มหาวิทยาลัยสงขลานครินทร์ ทำการศึกษาวิจัย เรื่อง ความรุนแรง ความปวดตามการรับรู้ของผู้ป่วยมะเร็งและผู้ดูแล และปัจจัยที่เกี่ยวข้อง ซึ่งท่านเป็นผู้ป่วยที่มีความปวดอยู่ในขณะนี้สามารถที่จะให้ข้อมูลในเรื่องของการรับรู้ความปวดได้เป็นอย่างดี ดิฉันใคร่ขอความร่วมมือและความยินยอมจากท่านเพื่อเข้าร่วมโครงการวิจัย โดยข้อมูลของท่านจะถูกเก็บไว้เป็นความลับ ท่านมีสิทธิที่จะปฏิเสธการเข้าร่วมในการศึกษาวิจัยในครั้งนี้ได้หรือสามารถที่จะถอนตัวออกจากการศึกษาวิจัยได้เสมอเมื่อท่านต้องการ โดยการปฏิเสธจะไม่มีผลใดๆ ต่อการรักษาพยาบาลที่ท่านจะได้รับจากเจ้าหน้าที่ และหากท่านเข้าร่วมการศึกษาวิจัยในครั้งนี้แล้วมีความประสงค์ที่จะไม่ให้นำข้อมูลบางส่วนของท่านไปเปิดเผยท่านสามารถบอกได้ หากท่านมีข้อสงสัยสามารถสอบถามจากดิฉันหรือติดต่อดิฉันได้ที่คณะพยาบาลศาสตร์ มหาวิทยาลัยสงขลานครินทร์

ขอบคุณที่ท่านให้ความร่วมมือ

ยูพาวดี ชันทบัลลัง

สำหรับผู้เข้าร่วมวิจัย

หากท่านยินดีที่จะเข้าร่วมวิจัยในครั้งนี้ ท่านสามารถแสดงความร่วมมือในการเข้าร่วมวิจัยได้ทั้งแบบมีลายลักษณ์อักษร และไม่มีลายลักษณ์อักษร และหากท่านมีความประสงค์ที่จะเข้าร่วมวิจัยแบบมีลายลักษณ์อักษร ท่านสามารถลงนามด้านล่างข้อความนี้

วันที่

ลงชื่อ.....

(.....)

ใบพิทักษ์สิทธิสำหรับผู้ดูแล

ในการศึกษาวิจัยครั้งนี้ ผู้วิจัยขอปกป้องพิทักษ์สิทธิของผู้ดูแลที่เข้าร่วมวิจัย โดยดำเนินการตามความสมัครใจของผู้ดูแลดังนี้

“สวัสดิ์ค่ะคุณ ดิฉัน ยุพาวดี ชันทบัลลัง นักศึกษาพยาบาลระดับปริญญาโท คณะพยาบาลศาสตร์ มหาวิทยาลัยสงขลานครินทร์ ทำการศึกษาวิจัย เรื่อง ความรุนแรง ความปวดตามการรับรู้ของผู้ป่วยมะเร็งและผู้ดูแล และปัจจัยที่เกี่ยวข้อง ซึ่งท่านเป็นผู้ดูแลผู้ป่วยที่มีความปวดอยู่ในขณะนี้สามารถที่จะให้ข้อมูลในเรื่องของการรับรู้ความปวดได้เป็นอย่างดี ดิฉันใคร่ขอความร่วมมือและความยินยอมจากท่านเพื่อเข้าร่วมโครงการวิจัย โดยดิฉันจะสัมภาษณ์เกี่ยวกับการรับรู้ความปวดของท่านที่มีต่อผู้ป่วย รวมทั้งปัจจัยที่มีอิทธิพลต่อการรับรู้ความปวดของท่าน โดยข้อมูลของท่านจะถูกเก็บไว้เป็นความลับ ท่านมีสิทธิที่จะปฏิเสธการเข้าร่วมในการศึกษาวิจัยในครั้งนี้ได้หรือสามารถที่จะถอนตัวออกจากการศึกษาวิจัยได้เสมอเมื่อท่านต้องการ โดยการปฏิเสธจะไม่มีผลใดๆ ต่อการรักษาพยาบาลที่ท่านจะได้รับจากเจ้าหน้าที่ หากท่านมีข้อสงสัยท่านสามารถสอบถามจากดิฉันหรือติดต่อดิฉันได้ที่คณะพยาบาลศาสตร์มหาวิทยาลัยสงขลานครินทร์

ขอบคุณที่ท่านให้ความร่วมมือ

ยุพาวดี ชันทบัลลัง

สำหรับผู้เข้าร่วมวิจัย

หากท่านยินดีที่จะเข้าร่วมวิจัยในครั้งนี้ ท่านสามารถแสดงความร่วมมือในการเข้าร่วมวิจัยได้ทั้งแบบมีลายลักษณ์อักษร และไม่มีลายลักษณ์อักษร และหากท่านมีความประสงค์ที่จะเข้าร่วมวิจัยแบบมีลายลักษณ์อักษร ท่านสามารถลงนามด้านล่างข้อความนี้

วันที่

ลงชื่อ.....

(.....)

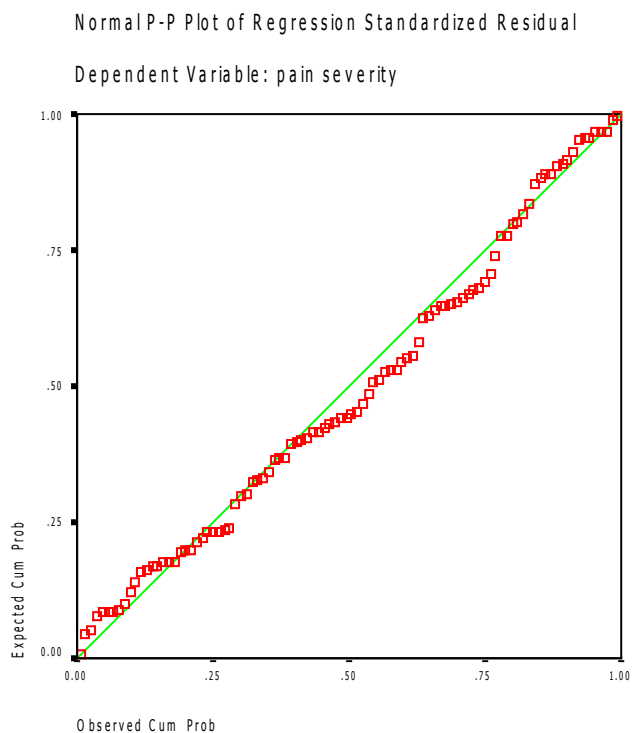
ภาคผนวก ง

ข้อตกลงเบื้องต้นในการวิเคราะห์ข้อมูลทางสถิติ

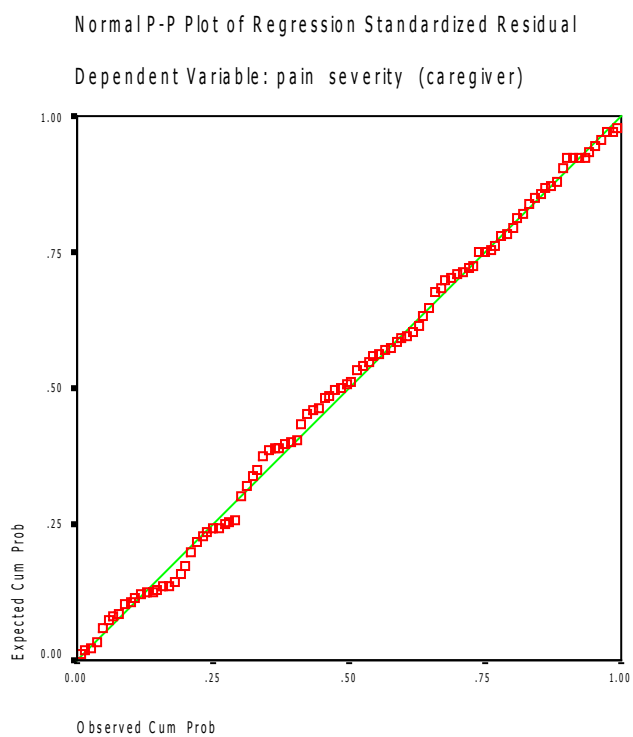
การวิเคราะห์ข้อมูลทางสถิติด้วยการวิเคราะห์ถดถอยพหุแบบเชิงชั้น (Hierarchical Regression Analysis) มีข้อตกลงเบื้องต้นของการใช้สถิติการวิเคราะห์แบบจำแนกพหุสำหรับวิจัยทางการแพทย์ (เพชรน้อย, 2548) ดังนี้

1. ความสัมพันธ์ของตัวแปรอิสระและตัวแปรตามเป็นความสัมพันธ์เชิงเส้นตรง ทดสอบโดยใช้ scatterplot

1.1 ตัวแปรต้นประกอบด้วย ปัจจัยส่วนบุคคล สัมพันธภาพ ความรู้และทัศนคติกับตัวแปรตาม คือ การรับรู้ความปวดของผู้ป่วย



1.2 ตัวแปรต้นประกอบด้วย ปัจจัยส่วนบุคคล สัมพันธภาพ ความรู้และทัศนคติกับตัวแปรตาม คือ การรับรู้ความปวดของผู้ดูแล

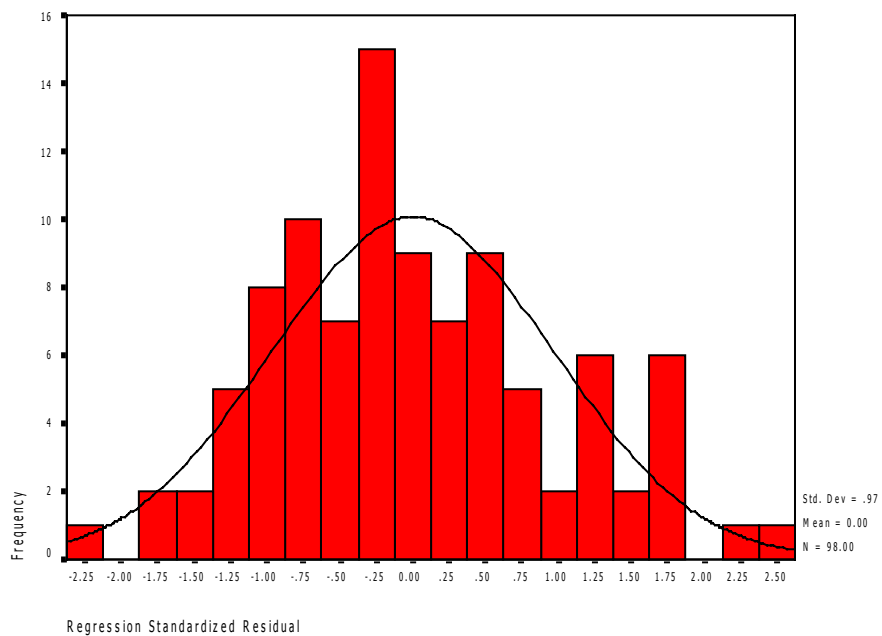


2. ข้อมูลของตัวแปรตาม (y) บนทุกค่าของตัวแปรอิสระ (x) มีการแจกแจงปกติ
ทดสอบโดยใช้กราฟแสดงการกระจายโค้งปกติและฮิสโตแกรม

2.1 ด้านผู้ป่วย

Histogram

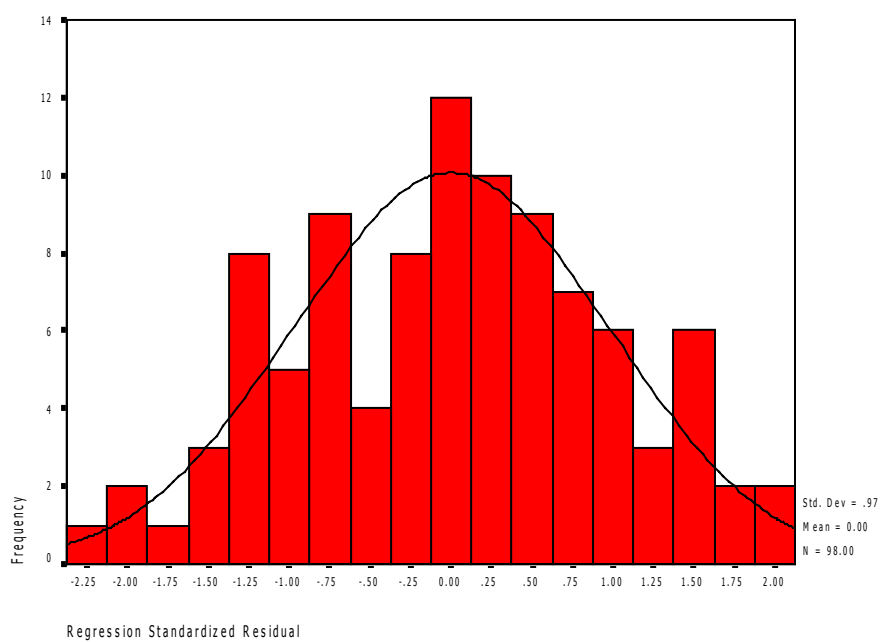
Dependent Variable: pain severity



2.2 ด้านผู้ดูแล

Histogram

Dependent Variable: pain severity (caregiver)



3. ตัวแปรอิสระจะต้องไม่มีความสัมพันธ์กันสูง (multicollinearity) ทดสอบโดยใช้เมตริกซ์สหสัมพันธ์ พบว่าไม่มีค่า r เกิน .65 ดังแสดงในตาราง ง1 (ตัวแปรด้านผู้ป่วย) และตาราง ง2 (ด้านผู้ดูแล) และทดสอบการใช้ค่า Tolerance และ Variance Inflation Factor (VIF) ดังแสดงในตาราง ง3 (ด้านผู้ป่วย) และ ตาราง ง4 (ด้านผู้ดูแล)

ตาราง ง1

เมตริกซ์สหสัมพันธ์ของตัวแปรอิสระที่ทำการศึกษา (ด้านผู้ป่วย)

ตัวแปร	1	2	3	4	5	6
1. เพศ	1					
2. อายุ	.15	1				
3. ระดับการศึกษา	.01	-.20*	1			
4. ความรู้	-.04	.09	.05	1		
5. ทักษะคิด	-.08	-.03	.17	.33**	1	
6. สัมพันธภาพระหว่างผู้ป่วยกับผู้ดูแล	-.08	.14	-.00	.36**	.24*	1

** p < .01 , *p < .05

ตาราง ง2

เมตริกซ์สหสัมพันธ์ของตัวแปรอิสระที่ทำการศึกษา (ด้านผู้ดูแล)

ตัวแปร	1	2	3	4	5	6
1. เพศ	1					
2. อายุ	.00	1				
3. ระดับการศึกษา	.12	-.41**	1			
4. ความรู้	.11	-.28**	.37**	1		
5. ทักษะคิด	.08	-.08	.27**	.36**	1	
6. สัมพันธภาพระหว่างผู้ป่วยกับผู้ดูแล	-.00	.01	.07	.33**	.27**	1

*p < .05, ** p < .01

ตาราง ง3

ค่า *Tolerance* และ *Variance Inflation Factor (VIF)* ที่ใช้ทดสอบ *multicollinearity* (ด้านผู้ป่วย)

ตัวทำนาย	<i>Tolerance</i>	<i>VIF</i>
เพศ	.98	1.02
อายุ	.93	1.07
ระดับการศึกษา	.96	1.04
สัมพันธภาพ	.97	1.03
ความรู้	.79	1.25
ทัศนคติ	.84	1.18

ตาราง ง4

ค่า *Tolerance* และ *Variance Inflation Factor (VIF)* ที่ใช้ทดสอบ *multicollinearity* (ด้านผู้ดูแล)

ตัวทำนาย	<i>Tolerance</i>	<i>VIF</i>
เพศ	.98	1.02
อายุ	.82	1.21
ระดับการศึกษา	.80	1.23
สัมพันธภาพ	.99	1.00
ความรู้	.70	1.42
ทัศนคติ	.81	1.22

4. ความเป็นอิสระจากกันของค่าความคลาดเคลื่อน (autocorrelation) ทดสอบโดยใช้ค่า Durbin-Watson มีค่าระหว่าง 1.5-2.5 ผลการวิเคราะห์ค่า Durbin-Watson พบว่า ค่า Durbin-Watson เท่ากับ 1.57 (ด้านผู้ป่วย) และ เท่ากับ 1.53 (ด้านผู้ดูแล)

ภาคผนวก จ

รายนามผู้ทรงคุณวุฒิตรวจสอบความตรงตามเนื้อหาของแบบสอบถาม

1. ผู้ช่วยศาสตราจารย์ แพทย์หญิงลักขมี ชาญเวชช์
วิสัญญีแพทย์ โรงพยาบาลสงขลานครินทร์
2. แพทย์หญิง วรรณมา อังคสุวรรณ
วิสัญญีแพทย์ โรงพยาบาลศูนย์หาดใหญ่
3. รองศาสตราจารย์ ดร.ประณีต ส่องวัฒนา
อาจารย์ประจำภาควิชาสัตยศาสตร์ คณะพยาบาลศาสตร์
มหาวิทยาลัยสงขลานครินทร์
4. ผู้ช่วยศาสตราจารย์ นिया สออารีย์
อาจารย์ประจำภาควิชาอายุรศาสตร์ คณะพยาบาลศาสตร์
มหาวิทยาลัยสงขลานครินทร์
5. คุณจักรปาณี เขาวนัวานิชย์
พยาบาลวิชาชีพ 6 โรงพยาบาลสงขลานครินทร์