



5. การใช้ประโยชน์จากพื้นที่เขตห้ามล่าสัตว์ป่าทะเลน้อยและป่าพรุควนเคร็ง

พื้นที่เขตห้ามล่าสัตว์ป่าทะเลน้อยและป่าพรุควนเคร็งเป็นพื้นที่ที่มีความหลากหลายทางธรรมชาติ ซึ่งทรัพยากรธรรมชาติที่สำคัญในพื้นที่บริเวณป่าพรุควนเคร็ง ได้แก่ พันธุ์ไม้นานาชนิด เช่น ไม้สะเดียว ไม้หว้าหิน ไม้พังกา ไม้หลาโอน และไม้ตะเคียน เป็นต้น นอกจากนี้บริเวณแห่งนี้ยังมีสัตว์ป่าและสัตว์น้ำชุกชุม พื้นที่บริเวณนี้นับว่ามีความอุดมสมบูรณ์ทั้งดิน น้ำ และป่า มีคลองชะอวดไหลผ่านเป็นลำคลองสายหลัก โดยชาวบ้านทั้งสองลุ่มน้ำและในละแวกใกล้เคียงได้อาศัยทรัพยากรธรรมชาติเหล่านี้ในการประกอบอาชีพและดำรงชีพมาตั้งแต่อดีตจนถึงปัจจุบัน ถึงแม้ว่าปัจจุบันความอุดมสมบูรณ์ดังกล่าวจะลดลงจากในอดีตก็ตาม ดังนั้นลักษณะการใช้ประโยชน์ทรัพยากรในพื้นที่เขตห้ามล่าสัตว์ป่าทะเลน้อยและป่าพรุควนเคร็งสามารถแบ่งออกเป็นยุคต่างๆ ได้ 3 ยุค ดังนี้ (นฤมล, 2555)

■ การใช้ประโยชน์ทรัพยากรป่าพรุในยุคว่าเซีย (ก่อน พ.ศ.2505)

ด้วยหลักฐานทางประวัติศาสตร์แผนที่อาณาจักรสยามของชาวต่างประเทศ ซึ่งมีอายุอยู่ระหว่าง พุทธศตวรรษที่ 22-24 ได้ชี้ให้เห็นสภาพของพรุควนเคร็งในอดีตว่า เป็นช่องแคบระหว่างแผ่นดินใหญ่ (นครศรีธรรมราช-พัทลุง) และสันทรายสทิงพระ ผู้คนสามารถใช้เรือผ่านเข้าช่องแคบทางตอนบน คือ อำเภอบางขัน ปัจจุบัน เพื่อเดินทางต่อไปยังพัทลุงและสงขลาได้ จนเมื่อ 150-200 ปีที่ผ่านมา เกิดการปิดกั้นของสันทรายเชียรใหญ่ และสันทรายนอกฝั่งทะเลสทิงพระ ประกอบกับการถดถอยของน้ำทะเล ทำให้บริเวณช่องแคบทางตอนเหนือถูกปิดกั้นและตื้นเขินจนกลายเป็นที่ราบและทุ่งพรุในปัจจุบัน (กรณีการ ต้นประเสริฐ และคณะ, 2540 อ้างถึงใน สมคิด ทองสง และคณะ, 2546) ด้วยความเป็นช่องแคบทางผ่านดังกล่าว ทำให้บริเวณพรุควนเคร็งเป็นเส้นทางเดินเรือสายใน ซึ่งกระจัดกระจายไปด้วยเกาะเล็กๆ เหมาะแก่การหยุดพักและการติดต่อค้าขายทางทะเลชั่วคราว จึงกล่าวได้ว่าแผ่นดินบริเวณพรุควนเคร็งในปัจจุบันนั้น เมื่อ 150-200 ปีก่อนยังคงเป็นทะเลบริเวณเนินสูงซึ่งมีชื่อเรียกเป็นควนต่างๆ นั้นเคยเป็นเกาะมาก่อน (สมคิด ทองสง และคณะ, 2546 : 16-18)

จากหลักฐานดังกล่าวยืนยันได้ว่า บริเวณพรุควนเคร็ง ใจกลางของพื้นที่เป็นควนประกอบด้วย ควนเคร็ง ควนยาว ควนป้อม ควนชิง ควนไทร ควนราบ และควนดิน พื้นที่โดยรอบเป็นพรุที่มีน้ำท่วมขังตลอดทั้งปี ซึ่งเป็นพื้นที่ส่วนใหญ่ของป่าพรุควนเคร็ง ด้วยความหลากหลายของสภาพพื้นที่ดังกล่าว ส่งผลให้ป่าพรุแถบนี้เป็นป่าที่มีความอุดมสมบูรณ์ของพันธุ์ไม้นานาชนิดทั้งพันธุ์ไม้ป่าดงดิบชื้น หรือป่าที่ราบต่ำที่มีไม้ดั้งเดิม ได้แก่ ไม้ชิง ไม้ตำเสา ไม้ซ่างไห้ ไม้หลุมพี ไม้หลาโอน ไม้ตะเคียน ไม้สะเดียว และไม้หว้าหิน เป็นต้น นอกจากนี้ในป่าดังกล่าวจะมีทั้งสัตว์บกและสัตว์น้ำอย่างชุกชุม ได้แก่ เสือ กวาง กระจง หมูป่า ลิง ค่าง และจระเข้ เป็นต้น จำพวกนก ได้แก่ นกเงือก นกหัวขวาน นกเป๊ก และนกกระยาง เป็นต้น สัตว์น้ำมีปลาน้ำจืด ได้แก่ ปลาตุ๊กตา ปลาตุ๊กตา ปลาช่อน ปลาหมอ และอีเต็ง เป็นต้น ด้วยสภาพป่าพรุที่มีความอุดมสมบูรณ์ทั้งพันธุ์ไม้และ พันธุ์สัตว์ดังกล่าว บริเวณเหล่านี้จึงเรียกกันว่า “ป่าเชียว”



ความอุดมสมบูรณ์ของ “ป่าเขียว” จึงทำให้ชาวบ้านรอบพื้นที่พรุควนเคร็งตั้งแต่ อำเภอชะอวด อำเภอเชียรใหญ่ อำเภอกว๊านใหญ่ จังหวัดนครศรีธรรมราช อำเภอกวนขนุน จังหวัดพัทลุง และอำเภอระโนด จังหวัดสงขลา เข้ามาใช้ประโยชน์ในป่าพรุควนเคร็งแห่งนี้้อย่างหลากหลาย ไม่ว่าจะเป็นการเข้ามาตัดไม้เพื่อนำไปใช้สอยและจำหน่าย ชาวบ้านที่เดินทางมาจากชุมชนไกลออกไป จะเดินทางมาเป็นกลุ่มเพื่อตัดไม้ ซึ่งต้องใช้ระยะเวลาแรมเดือนอาศัยอยู่ในป่าพรุ จึงมีการตั้ง “ทับ” เป็นที่อยู่อาศัย หลังจากนั้นเมื่อได้ไม้ตามที่ต้องการ จึงลำเลียงไม้ด้วยการต่อแพ นอกจากนี้ชาวบ้านได้ใช้ประโยชน์จากความอุดมสมบูรณ์ของป่าพรุในขณะนั้นด้วยการเข้ามาล่าสัตว์ จับปลา นำสัตว์มาเลี้ยงบริเวณที่ราบทุ่งหญ้า ถอนกระจูดและหาของป่า เช่น น้ำผึ้งป่า พืชสมุนไพร เป็นต้น ชาวบ้านที่อาศัยอยู่รอบป่าพรุได้เข้ามาใช้ประโยชน์ในลักษณะดังกล่าวอย่างต่อเนื่อง

พื้นที่ป่าพรุควนเคร็งในยุคป่าเขียวมีความอุดมสมบูรณ์ เพราะประกอบไปด้วยลักษณะนิเวศทั้งเป็นเนินเขา ที่ราบริมเนินเขา และลุ่มน้ำ ทำให้ทรัพยากรในเขตพรุควนเคร็งมีความหลากหลายทั้งทรัพยากรป่า ดิน น้ำ สัตว์ป่า และสัตว์น้ำ มีความหลากหลายของพันธุ์พืชและพันธุ์ไม้ชนิดต่างๆ จึงมีเอกลักษณ์แตกต่างไปจากพื้นที่อื่นๆ ในเขตสองลุ่มน้ำ ลักษณะการใช้ประโยชน์ทรัพยากรป่าพรุที่สำคัญในยุคป่าเขียว ได้แก่ ทรัพยากรไม้ ทั้งไม้เนื้ออ่อนและไม้เนื้อแข็ง เช่น ไม้ชิง ไม้ตะเคียน ชุมพระ หัวหิน นอกจากนี้ยังมีป่าไม้้ำน้ำในลุ่มน้ำขัง เช่น ไม้ทิ้งทวด ไม้เสม็ด ไม้จิก ไม้เมา ไม้แรด และไม้เตียว ซึ่งไม้เตียวนั้นชาวบ้านจะนำไปหีบเป็นน้ำมันเพื่อใช้สำหรับประกอบอาหารได้ ส่วนไม้เสม็ดชาวบ้านในเขตท่าเสม็ดใช้เปลือกไม้เสม็ดจากพรุควนเคร็งผลิต “ได้” ไว้จำหน่าย ส่วนบนควนยังมีไม้ผลที่สามารถนำไปแลกเปลี่ยนซื้อขายกับชุมชนอื่นได้ เช่น สะตอป่า ลูกเนียงป่า ขนุน ทุเรียน รวมทั้งน้ำผึ้งที่ได้จากต้นยวนผึ้ง ซึ่งเป็นต้นไม้ใหญ่ที่มีผึ้งมาทำรังจำนวนมาก ส่วนทรัพยากรสัตว์น้ำ มีปลาน้ำจืด เช่น ปลาช่อน ปลาหมอ ปลาดุก และปลาดุกลำพัน ซึ่งเป็นปลาที่ขึ้นชื่อและถือเป็นเอกลักษณ์ของชุมชนเคร็งในยุคนี้ ชาวบ้านพรุควนเคร็งจะใช้เครื่องมือประมงพื้นบ้านที่ทำขึ้นมาเอง เช่น ใช้วิธีการจับปลาด้วยมือเปล่า หรือการงมปลา การทงเบ็ด การตกซั้ง การวิดปลา เป็นต้น นอกจากนี้ทรัพยากรที่ขึ้นชื่อและเป็นเอกลักษณ์ของพรุควนเคร็งมาตั้งแต่อดีต คือ กระจูด ซึ่งกระจูดในพรุควนเคร็ง จะมีลักษณะพิเศษ คือ เส้นเท่ากันตลอดตั้งแต่โคนถึงปลาย ทำให้เส้นกระจูดสวย เหนียวและทน กระจูดในเคร็งจึงถูกนิยมนำมาทำเครื่องจักสานตั้งแต่อดีต โดยเฉพาะการนำมาสานเสื่อและกระสอบนั่งในยุคสมัยนั้น

ผลผลิตที่ได้จากทรัพยากรป่าพรุควนเคร็งมีความหลากหลายและแตกต่างไปจากพื้นที่อื่นๆ ชาวบ้านในเคร็งจึงนำไปแลกเปลี่ยนกับผลผลิตอื่นๆ ซึ่งชุมชนไม่สามารถผลิตได้อย่างเพียงพอกับชุมชนภายนอก โดยเฉพาะการนำของป่า เช่น น้ำผึ้ง กระจูด ไม้เสม็ด ผลไม้ป่า ทุเรียน มันสำปะหลัง ขมิ้น ปลาแห้ง ไปแลกข้าวจากที่อื่น เช่น ชุมชนทะเลน้อย ชุมชนท่าเสม็ด ชุมชนควา อำเภอระโนด ชุมชนในอำเภอกว๊านใหญ่ และชุมชนปากพนัง (สุทัศน์ สงขาว, สัมภาษณ์)

ความอุดมสมบูรณ์ดังกล่าวนอกจากคนในชุมชนพรุควนเคร็งได้เก็บเกี่ยวและใช้ประโยชน์ทรัพยากรเหล่านี้แล้ว ยังดึงดูดให้ผู้คนชุมชนอื่นๆ เข้ามาใช้ประโยชน์ทรัพยากรของพรุควนเคร็งด้วยเช่นกัน ในช่วงฤดูน้ำหลาก ชาวทะเลน้อยมักเป็นกลุ่มอาศัยเรือเข้ามาในพื้นที่พรุควนเคร็งเพื่อตัดกระจูดนำไปสานเสื่อและสานกระสอบนั่งจำหน่าย (บรรจง เงินจันทร์, สัมภาษณ์) นอกจากนี้ยังมีชาวบ้านในชุมชนรอบๆ นำวัวและควายจำนวนมากมาเลี้ยงและปล่อยทิ้งไว้ในทุ่งบริเวณป่าพรุควนเคร็ง รวมทั้งการเข้ามาเพื่อตัดไม้ของชาวบ้านแถบ



ระโนด จังหวัดสงขลา และชาวบ้านปากพนัง หัวไทร รวมกลุ่มกันมาตัดไม้ โดยจะตั้งทับเพื่อตัดและเลื่อยไม้อยู่กันหลายวัน บางครั้งถึงเดือนก็มีกลุ่มคนที่เข้ามาใช้ประโยชน์ทรัพยากรเหล่านี้เมื่อประสบปัญหาการใช้ประโยชน์ที่ดินในชุมชนของตน ก็จะขยับขยายมาตั้งถิ่นฐานอยู่ในพรุควนเคร็งในที่สุด อย่างไรก็ตามกลุ่มชาวบ้านที่เข้ามาอาศัยตั้งบ้านเรือนยังคงสัมพันธ์กับคนในชุมชนควนเคร็งอย่างใกล้ชิด โดยเฉพาะในแง่ของการร่วมกันใช้ทรัพยากรป่าพรุด้วยกัน

■ ลักษณะการใช้ประโยชน์ทรัพยากรป่าพรุในยุคหลังวาทภัย (พ.ศ.2505-2539)

การเกิดเหตุการณ์วาทภัยในเขตพื้นที่พรุควนเคร็ง เริ่มจากพายุถล่มครั้งแรก ปีพ.ศ.2485 พายุในครั้งนั้นได้พัดบ้านเรือนและต้นไม้ใหญ่ล้มพังเสียหายจำนวนมาก ชาวบ้านต้องช่วยกันตัดฟันต้นไม้ที่ล้มทับเป็นเวลานาน ต่อมาเกิดเหตุการณ์วาทภัยแหลมตะลุมพุก ในปี พ.ศ.2505 ประกอบกับในปีรุ่งขึ้นได้เกิดภาวะแห้งแล้ง ฝนทิ้งช่วง ส่งผลให้เกิดเหตุการณ์ไฟไหม้ครั้งใหญ่ขึ้นในพื้นที่พรุควนเคร็งในลักษณะ “ไฟกินจุด” โดยไฟได้ติดลูกกลมอยู่ใต้พื้นล่างป่าพรุเป็นพื้นที่กว้างรวมระยะเวลาเวลานานกว่า 3 เดือน โดยเฉพาะบริเวณที่ไม่มีน้ำท่วมซึ่งเหตุการณ์ดังกล่าวนี้ได้ส่งผลให้เกิดการเปลี่ยนแปลงครั้งใหญ่ของป่าพรุควนเคร็ง นอกจากไม้ใหญ่ในป่าเขียวที่ล้มลงจำนวนมาก ได้ดึงดูดให้ชาวบ้านเข้าไปขนลำเลียงไม้มาใช้ประโยชน์และเข้ามาจับจองพื้นที่ทำกินได้สะดวกขึ้น ประกอบกับเกิดไฟไหม้ขึ้นหลายต่อหลายครั้ง เป็นเหตุให้พื้นที่ป่าพรุเสียหายสมดุทางธรรมชาติและเสื่อมโทรมลงเป็นบริเวณกว้าง ความหลากหลายของพันธุ์ไม้ดั้งเดิมมีจำนวนลดลง ส่งผลให้ทั้งสัตว์บก สัตว์น้ำบางชนิดได้ลดจำนวนลงอย่างรวดเร็ว จนสูญพันธุ์ไปในที่สุด เช่น เสือ กวาง นกเงือก ปลาตุ๊กตาฟัน ปลาตุ๊กตา และปลาอีแต๋น เป็นต้น

อย่างไรก็ตามถึงแม้ว่าในช่วงระยะเวลาดังกล่าวจะเกิดเหตุการณ์ต่างๆ ที่ส่งผลต่อการเปลี่ยนแปลงพื้นที่ป่าพรุ แต่ลักษณะของระบบการผลิตยังเป็นรูปแบบเดิมๆ ทั้งการผลิตที่อาศัยฐานทรัพยากรป่าพรุเพื่อยังชีพ เช่น การตัดไม้ การหาของป่า การจับสัตว์น้ำ การถอนกระจูด การปลูกพืชผัก การเลี้ยงสัตว์ ส่วนการทำนาในพื้นที่พรุควนเคร็งไม่ได้ผลเท่าที่ควร เนื่องจากลักษณะพื้นที่และคุณสมบัติของดินไม่เหมาะที่จะปลูกข้าว แต่ชาวบ้านในพรุควนเคร็ง ได้อาศัยผลผลิตที่ได้จากทรัพยากรป่าพรุเป็นฐานการดำรงชีพ และนำผลผลิตที่ได้มาแลกเปลี่ยนซื้อขาย โดยเฉพาะข้าวกับสิ่งของที่จำเป็นระหว่างชุมชนภายนอกเคร็ง นอกจากการผลิตที่ยังคงสืบทอดมาอย่างต่อเนื่อง ยังคงมีการผลิตรูปแบบใหม่เกิดขึ้นอีกด้วย สำหรับการตัดไม้หลังเหตุการณ์วาทภัย 2505 จนถึงปัจจุบัน จำนวนไม้ที่มีอยู่ในพื้นที่พรุควนเคร็งเริ่มมีปริมาณลดลงอย่างเห็นได้ชัด รวมทั้งความหลากหลายของชนิดพันธุ์ไม้ ก็เริ่มลดน้อยลง ไม้บางชนิดเริ่มหมดไปจากพื้นที่พรุ ตลอดจนความอุดมสมบูรณ์ของทรัพยากรต่างๆ ไม่ว่าจะเป็นสัตว์ป่า และสัตว์น้ำ เริ่มลดปริมาณลงเช่นเดียวกัน ด้วยเหตุผลและเงื่อนไขหลายประการ ไม่ว่าจะเป็นเงื่อนไขที่เกิดจากการกระทำของมนุษย์ หรือเงื่อนไขที่เกิดจากธรรมชาติ เช่น วาทภัย น้ำท่วม และไฟป่า เป็นต้น แต่อย่างไรก็ตามถึงแม้ความอุดมสมบูรณ์ของทรัพยากรต่างๆ จะลดลงจากเดิม แต่บางบริเวณของพื้นที่พรุควนเคร็งก็ยังคงความอุดมสมบูรณ์ของความเป็นป่าเขียวอยู่ กระทั่งปี พ.ศ.2517 ได้มีการประกาศให้พื้นที่พรุควนเคร็งบางส่วนเป็นพื้นที่ป่าสงวนแห่งชาติ และในช่วงปี พ.ศ.2535 ได้ประกาศให้พื้นที่ควนเคร็งเป็นเขตห้ามล่าสัตว์ป่าทะเลน้อย ด้วยเหตุนี้ระบบการผลิตที่พึ่งพิงทรัพยากรไม้เป็นหลักทั้งของคนในชุมชนและภายนอกชุมชนจึงค่อยๆ ลดลง ส่วนใหญ่จะตัดไม้ในเขตพรุเพื่อนำมาใช้ประโยชน์ในการดำรงชีวิตประจำวัน เช่น สร้างคอกเลี้ยงสัตว์ สร้าง



ที่อยู่อาศัย ตลอดจนสร้างเครื่องมือและอุปกรณ์ต่างๆ มากกว่าการตัดเพื่อการจำหน่าย ต่อมาหน่วยงานภาครัฐ ได้มีการสนับสนุนการปลูกไม้เสม็ดขาวในพื้นที่ เมื่อปี พ.ศ.2537 โดยให้เงินสนับสนุนแก่ชาวบ้านในการปลูกไม้เสม็ดขาวไร่ละ 3,000 บาท เมื่อไม้เสม็ดขาวโตเต็มที่ที่ต้องการนำมาจำหน่ายได้มีชาวบ้านบางรายลักลอบตัดไม้เสม็ดในพื้นที่ป่าสงวนฯ สมทบไม้เสม็ดขาวที่ปลูกขึ้นในพื้นที่ของตนเอง ทำให้ไม้เสม็ดในป่าธรรมชาติลดจำนวนลง ส่วนการหาสัตว์ป่ากระทำได้อย่างขึ้น เนื่องจากมีกฎหมายเข้ามาควบคุม

การหาปลาและจับสัตว์น้ำในยุคนี้อาชีพชาวบ้านนิยมหาปลาและสัตว์น้ำเพิ่มมากขึ้น เนื่องจากเกิดภัยธรรมชาติที่มีส่วนสำคัญทำให้เกิดการเปลี่ยนแปลงของระบบนิเวศป่าพรุและส่งผลกระทบต่อระบบการผลิตของชาวบ้าน นั่นก็คือเหตุการณ์ “น้ำท่วม” ในพื้นที่พรุควนเคร็ง โดยในช่วงปี พ.ศ.2505-2530 เป็นช่วงที่เกิดภาวะอุทกภัยในพื้นที่อย่างต่อเนื่อง โดยเฉพาะอย่างยิ่งในปี พ.ศ.2518 เกิดน้ำท่วมครั้งใหญ่ และเป็นปีที่น้ำท่วมสูงสุดในพื้นที่พรุควนเคร็ง โดยท่วมติดต่อกันเป็นเวลานาน ซึ่งเหตุการณ์ดังกล่าวได้ทำลายทรัพย์สินของชาวบ้านและทรัพยากรธรรมชาติในพื้นที่พรุควนเคร็งอย่างมากมาย ทำให้พื้นที่ปลูกผักของชาวบ้าน ซึ่งเป็นพื้นที่ขอบพรุได้รับความเสียหาย เกิดภาวะยากลำบาก ส่งผลให้ชาวบ้านหันไปประกอบอาชีพหาปลาในพื้นที่พรุมากขึ้นด้วยวิธีการต่างๆ เพิ่มขึ้นจากเดิมใช้วิธีจับปลา ทงปลา ตกปลา ดักไซหรือวางไซ ดักซั้ง แต่ในยุคนี้ได้เพิ่มวิธีการจับ และใช้เครื่องมืออุปกรณ์เพิ่มขึ้น ได้แก่ การดักอวนหรือกัก การยกยอ การดักลันหรือการดักปลาไหลโดยใช้ลันแทนการใช้ไซ เนื่องจากระยะหลังปริมาณและชนิดของสัตว์น้ำเริ่มลดลง ชาวบ้านได้มีการพัฒนาเครื่องมือและวิธีการต่างๆ เกี่ยวกับการจับสัตว์น้ำ เพื่อให้สอดคล้องกับความร่อยหรอของทรัพยากร เช่น การจับปลาไหลของชาวบ้านเมื่อก่อนชาวบ้านจะใช้ “ไซ” ในการดักปลาไหล แต่เมื่อปริมาณปลาไหลที่มีอยู่ในพื้นที่พรุมีจำนวนลดน้อยลง ไซดักปลาไหลจึงไม่เหมาะสม ชาวบ้านจึงได้มีการประดิษฐ์เครื่องมือจับปลาไหลชนิดใหม่ขึ้นมา เรียกว่า “ลัน” เพื่อนำมาใช้แทนไซดักปลาไหล เนื่องจากมีความสะดวกมากกว่า ลันจะทำมาจากลำไม้ไผ่ โดยการใช้ลันดักปลาไหลจะนิยมใช้กันมากในช่วงฤดูน้ำหลาก นอกจากนี้ชาวบ้านในพรุควนเคร็งได้จับปลาด้วยวิธีการชุดบ่อล่อปลา ซึ่งเป็นวิธีการหาปลาอีกวิธีหนึ่งในพื้นที่ป่าพรุควนเคร็ง ซึ่งเกิดขึ้นเนื่องจากหนอง บึง และบ่อที่มีอยู่ตามธรรมชาติในพื้นที่พรุควนเคร็งมีปริมาณไม่เพียงพอกับความต้องการของผู้หาปลา ดังนั้นจึงมีการชุดบ่อเพื่อให้ปลาอยู่อาศัย และเมื่อถึงฤดูแล้งปริมาณน้ำเริ่มแห้ง ก็จะมีการวิดน้ำออกจากบ่อโดยใช้ “โพง” วิดน้ำจนน้ำแห้งแล้วก็จะจับปลาในบ่อดังกล่าวสำหรับการชุดบ่อล่อปลาได้ก่อให้เกิดวัฒนธรรม “บ่อปลาหิวะ” เกิดขึ้น คือ การที่ชาวบ้านตั้งแต่ 2 คนขึ้นไปมาร่วมกันชุดบ่อล่อปลาในป่าพรุ เมื่อปลาเข้ามาอยู่ในบ่อที่ชุดไว้ดังกล่าว ก็จะช่วยกันวิดน้ำออกจากบ่อเพื่อจับปลาที่ติดเข้าไปในบ่อ แล้วนำปลาที่ได้มาแบ่งปันกัน นอกจากนี้การชุดบ่อล่อปลาในยุคนี้นี้ยังเป็นสัญลักษณ์ในการจับจองพื้นที่ป่าพรุของชาวบ้าน เป็นที่รู้กันว่า ใครเป็นผู้ชุดบ่อล่อปลาขึ้นมาเป็นคนแรก สามารถเป็นเจ้าของพื้นที่ในบริเวณนั้นทันที และไม่มีใครกล้ามาชุดซ้ำ และหาปลาในบ่อดังกล่าวได้ นอกจากได้รับอนุญาตจากเจ้าของคนแรกแล้วเท่านั้น ถือว่าเป็นกติกากฎของชาวบ้านที่ตกลงร่วมกันอย่างไม่เป็นทางการ แต่ทุกคนในชุมชนตระหนักรู้ร่วมกันที่จะต้องเคารพสิทธิในการใช้ทรัพยากรต่างๆ ในพื้นที่ป่าพรุ สำหรับปลาที่ชาวบ้านทำการประมงมาได้ ส่วนหนึ่งจะเก็บไว้กินในครัวเรือน โดยนำมาแปรรูปปลาเป็นผลิตภัณฑ์รูปแบบต่างๆ เช่น นำมาตากแห้ง ทำปลาร้า น้ำปลา กะปิ ส่วนที่เหลือจะนำไปจำหน่าย



ลักษณะการใช้ประโยชน์ที่ดินในพื้นที่พรุควนเคร็งด้านการเกษตรในยุคนี้ มีพื้นที่บางส่วนในเขตพรุควนเคร็งที่สามารถทำนาและปลูกพืชผักได้ผลดี เช่น บ้านยวนนวก และทุ่งพัต ส่วนพื้นที่บนเขาควนมีการปรับเปลี่ยนจากการปลูกไม้ผลและไม้พื้นเมือง ได้ปรับเปลี่ยนเป็นสวนยางพารามากขึ้นในช่วงต้นทศวรรษ 2520 เป็นต้นมา

- ลักษณะการใช้ประโยชน์ทรัพยากรป่าพรุในยุคการเกษตรเชิงพาณิชย์ (พ.ศ.2540-ปัจจุบัน)

ลักษณะการใช้ประโยชน์ทรัพยากรป่าพรุในยุคนี้ ได้แก่ การเก็บกระจูดและสานกระจูด การประมง การเลี้ยงสัตว์ การทำสวนยาง ปาล์มน้ำมัน และการทำนา ชาวบ้านได้ลดความสำคัญต่อระบบการผลิตที่อาศัยทรัพยากรป่าพรุเพื่อยังชีพ ทั้งการตัดไม้และหาของป่า หลังจากได้มีการประกาศให้พื้นที่ในเขตพรุควนเคร็งบางส่วนเป็นพื้นที่ป่าสงวน พร้อมทั้งมีการจัดตั้ง “เขตห้ามล่าสัตว์ป่าทะเลน้อย” ขึ้นในพื้นที่ การเข้ามาของหน่วยงานดังกล่าวได้ช่วยลดปริมาณการล่าสัตว์ป่าและการทำลายทรัพยากรป่าพรุในระดับหนึ่ง แต่ยังมีลักษณะการใช้ประโยชน์จากพื้นที่ป่าพรุที่ยังหลงเหลืออยู่ คือ การจับปลาและสัตว์น้ำเพื่อนำไปขายมากขึ้น มีการใช้เครื่องมือประมงด้วยวิธีจับแบบธรรมชาติ ได้แก่ กัด ไชปลา ลันไหล เบ็ดทง ยอ และใช้บ่อล่อปลา อย่างไรก็ตาม ปริมาณสัตว์น้ำได้ลดลงและมีขนาดเล็กลง เนื่องจากสาเหตุหลายประการ ไม่ว่าจะเป็นสาเหตุมาจากการเพิ่มขึ้นของประชากร หรือแม้แต่การจับสัตว์น้ำที่ไม่ถูกวิธี เช่น การลักลอบซื้อตปลา การใช้ยาเบื่อปลา สำหรับกลุ่มคนที่ทำการลักลอบซื้อตปลาและใช้ยาเบื่อปลาในพื้นที่ป่าพรุ ส่วนใหญ่จะเป็นชาวบ้านที่มาจากภายนอกชุมชน เข้ามาหาปลากันมากขึ้น นอกจากนี้ในเขตป่าพรุได้เกิดเหตุการณ์ไฟไหม้ป่าพรุขึ้นอย่างต่อเนื่องเกือบทุกปี ส่งผลให้สภาพป่าพรุได้รับความเสียหายจากเหตุการณ์ไฟไหม้อย่างต่อเนื่อง ความอุดมสมบูรณ์ของป่าพรุและความหลากหลายของระบบนิเวศในป่าพรุเริ่มลดลงและแทบไม่หลงเหลือความเป็น “ป่าเขียว” ให้เห็นอย่างเช่นในอดีต การเพาะเลี้ยงสัตว์น้ำโดยเฉพาะปลาน้ำจืด ได้รับการสนับสนุนการเลี้ยงปลาจากโครงการต่างๆ ที่เข้ามาในชุมชน เพื่อเป็นการเพิ่มรายได้ให้กับชาวบ้านมากยิ่งขึ้น

สำหรับอาชีพที่สัมพันธ์กับการใช้ประโยชน์ทรัพยากรป่าพรุโดยตรงในยุคนี้ที่ยังปรากฏอยู่ คือ การหาน้ำผึ้งในป่าเสม็ดในฤดูที่ผึ้งชุมประมาณเดือนกรกฎาคม สิงหาคม ซึ่งมีอยู่ประมาณ 40-50 คน หรือน้ำผึ้งได้ประมาณ 50 ขวดต่อคน ราคาขวดละ 500 บาท ขณะเดียวกันผึ้งป่าจำนวนหนึ่งจะอพยพมาทำรังอยู่ตามต้นไม้ใหญ่ เช่น ต้นยางบริเวณควนเคร็ง ชาวบ้านจะเรียกกันว่ายวนผึ้ง จะมีผึ้งมาทำรังบนต้นไม้ใหญ่ต้นเดียวแต่มีจำนวนหลายรังด้วยกัน ปัจจุบันเหลืออยู่เพียง 2-3 ต้นเท่านั้น แต่ครัวเรือนที่เป็นเจ้าของที่ดินที่มียวนผึ้งจะได้น้ำผึ้งถึงปีละ 5-6 แสนบาท แต่หากปีไหนมีน้ำในป่าพรุน้อยต้นเสม็ดไม่ออกงาม ดอกไม้ในป่าพรุมีไม่มาก ปีนั้นปริมาณที่ผึ้งเข้ามาทำรังจะน้อยตามไปด้วย (บรรจง เงินจันทร์, สัมภาษณ์)

การเก็บกระจูด นับว่าในยุคปัจจุบันเป็นอาชีพหลักของคนพรุควนเคร็งประมาณ 80% ของครัวเรือนทั้งหมดที่มีอาชีพเกี่ยวกับกระจูด ทั้งการเก็บกระจูดและการจักสานกระจูด ในส่วนของการเก็บกระจูดในพรุควนเคร็งเป็นแหล่งกระจูดที่มีความเหมาะสมมากที่สุดในการนำมาจักสาน ชุมชนรายรอบต่างๆ จึงล่องเรือมาถอนกระจูด ที่ตำบลเคร็ง โดยเฉพาะชุมชนทะเลน้อย มาตั้งทัพในเขตพรุควนเคร็งกันหลายคน และอยู่กันหลายวัน ชาวบ้านในพื้นที่เคร็งต่างให้ความเอื้อเฟื้อทรัพยากรกระจูดแก่คนนอกหมู่บ้านมาตั้งแต่อดีต เพราะกระจูดมีจำนวน



มาก อีกทั้งประชากรในเคร็งมีจำนวนไม่มากนัก (ผิน ทองดี, สัมภาษณ์) แต่หลังจากพื้นที่ป่าพรุควนเคร็งมีสภาพเสื่อมโทรมลง ทั้งจากไฟไหม้ป่าพรุ น้ำท่วม ส่งผลให้กระจัดในเขตพรุได้รับผลกระทบมีปริมาณลดลง อีกทั้งระบบการผลิตภายในชุมชนพรุควนเคร็งเองมีข้อจำกัด ทรัพยากรกระจัดจึงเป็นแหล่งรายได้ที่สำคัญ จึงเริ่มจำกัดสิทธิในการใช้ประโยชน์กระจัดจากบุคคลภายนอกชุมชนมากขึ้น ในช่วงทศวรรษที่ 2530 ชาวบ้านในพรุควนเคร็งเริ่มให้ความสนใจกับการนำกระจัดมาแปรรูปผลิตภัณฑ์มากยิ่งขึ้น และในช่วง 2540 เป็นต้นมา นโยบายรัฐบาลได้สนับสนุนด้านการส่งเสริมผลิตภัณฑ์ชุมชน “หนึ่งตำบลหนึ่งผลิตภัณฑ์” ส่งผลให้ชาวเคร็งเองหันมาเก็บกระจัดและจักสานกระจัดเป็นอาชีพหลักกันมากขึ้น

นอกจากนี้ในช่วงปี พ.ศ.2538-2547 ได้มีการเข้ามาของโครงการพัฒนาลุ่มน้ำปากพนัง อันเนื่องมาจากพระราชดำริ เป็นโครงการที่เน้นการพัฒนาแหล่งน้ำเป็นสำคัญ เนื่องจากน้ำเป็นรากฐานที่สำคัญของการผลิตทางด้านเกษตรกรรม แนวทางการพัฒนาแหล่งน้ำของกรมชลประทานได้ให้ความสำคัญทั้งแหล่งน้ำที่มีอยู่เดิมและแหล่งน้ำใหม่เพื่อให้มีพื้นที่ที่ได้รับประโยชน์จากแหล่งน้ำเพิ่มจำนวนมากขึ้น ด้วยการปรับปรุงโครงการส่งน้ำและบำรุงรักษาแม่น้ำปากพนัง เพื่อให้มีน้ำใช้อย่างสมบูรณ์ในฤดูฝน และมีน้ำจืดเพื่อการเกษตรในฤดูแล้ง รวมทั้งป้องกันน้ำเค็มไม่ให้ไหลเข้าคลองต่างๆ ในโครงการพัฒนาลุ่มน้ำปากพนัง โดยเฉพาะพื้นที่ใกล้แม่น้ำปากพนัง และพื้นที่ลุ่มต่ำกว่าชายทะเล

แต่เดิมพื้นที่พรุควนเคร็งจะมีน้ำขังในช่วงเดือนพฤศจิกายน-ธันวาคมของทุกปี เนื่องจากพื้นที่แถบนี้เป็นพื้นที่ลุ่มแอ่งกระทะขนาดใหญ่ เป็นแหล่งน้ำแก้มลิง สามารถกักเก็บน้ำในช่วงฤดูน้ำหลากไว้เติมพื้นที่ และค่อยทยอยส่งน้ำออกจากพรุในฤดูแล้งสู่แม่น้ำปากพนังตามคลองสาขาต่างๆ ในป่าพรุ โดยในพื้นที่พรุน้ำจะไม่แห้งขอด ดังเช่นในปัจจุบัน เนื่องจากมีหนอง บึง ธรรมชาติทั้งขนาดเล็กและใหญ่ กระจายอยู่ทั่วไปในเขตพื้นที่พรุควนเคร็ง อย่างไรก็ตาม หลังจากการดำเนินโครงการพัฒนาลุ่มน้ำปากพนังแล้วเสร็จ และได้มีการปิดประตูระบายน้ำปากพนัง และประตูระบายน้ำในเขตป่าพรุควนเคร็ง ชาวบ้านพรุควนเคร็งได้สะท้อนว่าผลจากการดำเนินโครงการทำให้เกิดน้ำเปรี้ยวและดินเปรี้ยวมากยิ่งขึ้นไปอีกในบางพื้นที่ของป่าพรุ เนื่องจากไม่มีน้ำไหลเวียนชะล้างความเปรี้ยวของดินและชะน้ำออกจากป่าพรุ ตลอดจนไม่มีการพัดพาโคลนตมเข้าในพื้นที่ป่าพรุเหมือนในอดีต ดังที่ควรจะเป็นไปตามลักษณะของธรรมชาติ จึงส่งผลให้คุณสมบัติของน้ำเปลี่ยนแปลงไปไม่เหมาะสมต่อการใช้สอยและการเพาะปลูก ตลอดจนทำให้ความอุดมสมบูรณ์ของสัตว์น้ำลดลงไปมาก โดยเฉพาะในแม่น้ำปากพนังและพรุควนเคร็ง จากเดิมเคยมีปลาหลายชนิด ทั้งปลาน้ำจืดและปลาน้ำกร่อย แต่เมื่อมีการปิดประตูระบายน้ำ ส่งผลให้น้ำในบริเวณดังกล่าวไม่ไหลเวียนกลายเป็นน้ำนิ่ง ปลาจึงไม่สามารถขึ้นมาวางไข่ได้ จากลักษณะดังกล่าวได้ส่งผลกระทบต่อระบบนิเวศป่าพรุควนเคร็งเพิ่มมากยิ่งขึ้น และได้ส่งผลให้น้ำในป่าพรุบางช่วงแห้ง หากปีไหนที่ฝนทิ้งช่วงมากกว่า 2 เดือน จะทำให้ไม่มีน้ำหล่อเลี้ยงพรุ ส่งผลให้เป็นสาเหตุหนึ่งที่ทำให้เกิดไฟไหม้ป่าพรุได้ง่ายและบ่อยมากขึ้น

เมื่อระบบนิเวศป่าพรุเปลี่ยนแปลงไปอย่างมาก ทั้งพันธุ์ไม้ พันธุ์สัตว์ รวมไปถึงสภาพความอุดมสมบูรณ์ของดินและน้ำในป่าพรุได้ลดปริมาณลง และเกิดการเปลี่ยนแปลง โดยเฉพาะดินและน้ำมีสภาพเปรี้ยว ส่งผลให้ชาวบ้านปรับเปลี่ยนระบบการผลิตการเกษตร หันไปนิยมปลูกยางพาราและปาล์มน้ำมันมากยิ่งขึ้น ประกอบกับการส่งเสริมของภาครัฐ ในการสนับสนุนให้ทำการเกษตรเชิงพาณิชย์ไม่ว่าจะเป็นยางพาราหรือปาล์ม



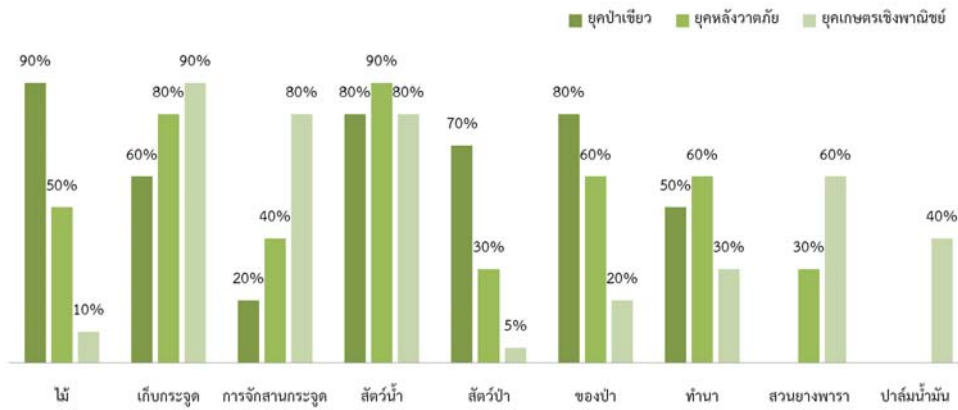
ทำให้ชาวบ้านส่วนใหญ่หันมาสนใจการเกษตรในลักษณะนี้ไม่น้อย แต่อย่างพาราปลูกและเจริญเติบโตได้ไม่ดีในพื้นที่
ป่าพรุ ชาวบ้านนิยมปลูกตามพื้นที่เขาควนต่างๆ มากกว่า แต่ในปัจจุบันพืชเศรษฐกิจที่กำลังมาแรง และมีที่ทํ่าว่า
จะเป็นความหวังของชาวบ้านนั้นก็คือ “ปาล์มน้ำมัน” ซึ่งเป็นการขานรับนโยบายของรัฐบาลเกี่ยวกับโครงการปลูก
ปาล์มน้ำมันทดแทนพลังงาน

ปาล์มน้ำมันเริ่มเข้ามาในชุมชนพรุควนเคร็งประมาณปี พ.ศ.2540 โดยการสนับสนุนของ
หน่วยงานภาครัฐ เพื่อทดลองปลูกเป็นแปลงสาธิต ต่อมาปาล์มที่ทดลองปลูกเหล่านี้ให้ผลผลิตพอสมควร จึงเป็น
แรงกระตุ้นให้ชาวบ้านสนใจและหันมาปลูกปาล์มกันมากขึ้น ต่อมาเมื่อประมาณปี พ.ศ.2550 รัฐบาลได้เข้ามาให้การ
ส่งเสริมและสนับสนุนการปลูกปาล์มน้ำมันในพื้นที่พรุควนเคร็งอีกครั้งหนึ่ง โดยมีการสนับสนุนต้นพันธุ์ปาล์มน้ำมัน
ให้กับชาวบ้านที่สนใจและเข้าร่วมโครงการปลูกปาล์มน้ำมันทดแทนพลังงาน ทั้งนี้เพื่อเป็นการตอบสนองโครงการ
ปลูกปาล์มน้ำมันทดแทนพลังงาน ตามมติคณะรัฐมนตรี เมื่อวันที่ 2 สิงหาคม 2548 ซึ่งพบว่าชาวบ้านส่วนใหญ่ให้
ความสนใจและเข้าร่วมโครงการเพื่อขอรับการสนับสนุนการปลูกปาล์มน้ำมันจากหน่วยงานภาครัฐจำนวนหนึ่ง ใน
ขณะเดียวกันก็มีชาวบ้านบางกลุ่มที่สนใจการปลูกปาล์มน้ำมัน แต่ไม่ได้เข้าร่วมโครงการกับหน่วยงานภาครัฐ แต่
เป็นผู้ลงทุนและดำเนินการปลูกปาล์มน้ำมันเองทั้งหมด

อย่างไรก็ตามจากสภาพพื้นที่พรุควนเคร็งซึ่งส่วนใหญ่มีลักษณะเป็นที่ราบลุ่ม และมีน้ำขัง
เกือบตลอดปี ประกอบกับมีสภาพอากาศเป็นแบบมรสุมเขตร้อนมีความชื้นสูงและฝนตกชุกตั้งแต่เดือนตุลาคมถึง
ธันวาคมของทุกปี เมื่อถึงช่วงฤดูฝนจึงทำให้น้ำท่วมหนักในพื้นที่พรุ ซึ่งรวมถึงพื้นที่ปลูกปาล์มน้ำมัน การปลูกปาล์ม
ในเขตพื้นที่ป่าพรุจึงจำเป็นต้องมีการจัดการพื้นที่ หากเป็นพื้นที่ลุ่มในป่าพรุ ต้องทำการขุดโคกยกร่อง หากเป็น
พื้นที่สูงบริเวณที่ดอน ไม่จำเป็นต้องขุดโคกยกร่อง เพราะการขุดโคกนั้น เป็นการป้องกันไม่ให้น้ำท่วมต้นปาล์ม
ในช่วงหน้าฝน และจะทำให้ปาล์มเจริญเติบโตได้ดี

สำหรับการทำนาที่ผ่านมากในเขตชุมชนพรุควนเคร็งมีครวัเรือนที่ทํ่านาไม่มากนักในยุคนี
เริ่มลดน้อยลงไปอีก เมื่อเกิดปัญหาดินและน้ำเปรี้ยว ทำให้พื้นที่นาบางส่วนไม่สามารถทำนาข้าวได้ ประกอบกับ
ปัญหาการแพร่ระบาดของโรคและแมลงต่างๆ จึงต้องเพิ่มระดับความเข้มข้นในการผลิตมากยิ่งขึ้น ทั้งการใช้ปุ๋ยเคมี
และยาปราบศัตรูพืชต่างๆ ทำให้ต้นทุนการผลิตสูง

ลักษณะการใช้ประโยชน์ทรัพยากรป่าพรุควนเคร็งทั้ง 3 ยุค มีการเปลี่ยนแปลงการใช้
ประโยชน์ ขึ้นอยู่กับปัจจัยหลายประการด้วยกัน เช่น ภัยธรรมชาติ ทั้งภัยจากวาตภัย ไฟไหม้ป่าและน้ำท่วม
ปริมาณประชากรในพื้นที่ และการเข้ามาของหน่วยงานต่างๆ ส่งผลให้สภาพป่าพรุเปลี่ยนไป มีสภาพเสื่อมโทรม
คุณภาพน้ำและดินเปรี้ยว ทำให้ความหลากหลายทั้งพืช และสัตว์ลดปริมาณลง การใช้ประโยชน์ทรัพยากร
บางอย่างมีแนวโน้มลดลง แต่ลักษณะการใช้ประโยชน์บางอย่างกลับเพิ่มเข้ามา เช่น การทำเกษตรเชิงพาณิชย์ ทั้ง
การทำสวนยางพารา และปาล์มน้ำมัน (รูปที่ 1)



รูปที่ 1 เปรียบเทียบการใช้ประโยชน์จากทรัพยากรในพื้นที่เขตห้ามล่าสัตว์ป่าทะเลน้อยและป่าพรุควนเคร็งทั้ง 3 ยุค

การประเมินมูลค่าของระบบนิเวศของพื้นที่เขตห้ามล่าสัตว์ป่าทะเลน้อยและป่าพรุควนเคร็งซึ่งมีความหลากหลายทางชีวภาพ ประกอบด้วยพรรณพืช สัตว์ป่าหลายชนิด และมีความซับซ้อนของระบบนิเวศ จากการรวบรวมข้อมูลพบว่าไม่มีรายงานการวิจัยใดที่ได้ทำการศึกษาทั้งระบบและใช้ช่วงเวลาเดียวกัน มีเพียงบางประเด็นเท่านั้นที่สามารถสะท้อนให้เห็นถึงมูลค่าป่าพรุได้บางส่วน ดังนี้

- การเก็บหาและสัดส่วนการใช้ประโยชน์ผลิตผลป่าไม้ในพื้นที่ป่าพรุควนเคร็ง

การศึกษาปริมาณการเก็บหาและสัดส่วนการใช้ประโยชน์ผลิตผลป่าไม้ในพื้นที่ป่าพรุควนเคร็ง ในบริเวณป่าสงวนแห่งชาติป่าบ้านกุ่มแปะ ป่าบ้านในลุ่ม (กอบศักดิ์ และคณะ, 2556) พบว่ามีประชาชนร้อยละ 11.82 ที่ทำการเก็บหาเพื่อนำมาใช้ในครัวเรือนและขายให้กับกลุ่มคนส่วนใหญ่ในชุมชน ทั้งนี้พบว่าประชาชนรอบพื้นที่ป่าพรุควนเคร็งมีปริมาณการเก็บหา จำแนกตามประเภทผลิตผลป่าไม้ ดังนี้

- ผลไม้ป่า เฉลี่ย 6 กิโลกรัมต่อครัวเรือนที่เก็บหาต่อปี โดยผลไม้ที่นิยมเก็บหา ได้แก่ ลูกหว้า
- ผักป่า เฉลี่ย 84 กิโลกรัมต่อครัวเรือนที่เก็บหาต่อปี โดยผักป่าที่นิยมเก็บหา ได้แก่ ถั่วคัน
- แมลงและไข่ของแมลง เฉลี่ย 20.20 กิโลกรัมต่อครัวเรือนที่เก็บหาต่อปี โดยชนิดที่นิยมเก็บหา มากที่สุด ได้แก่ น้ำผึ้ง ไข่ต่อ ตัวต่อ แมลงพลับ และไข่มดแดง
- ไม้พิน เฉลี่ย 118 ต้นต่อครัวเรือนที่เก็บหาต่อปี โดยชนิดไม้ที่นิยมเก็บหา ได้แก่ ไม้เสม็ดขาว
- สัตว์น้ำ เฉลี่ย 487.85 กิโลกรัมต่อครัวเรือนที่เก็บหาต่อปี โดยชนิดสัตว์น้ำที่นิยมเก็บหามากที่สุด 5 อันดับแรก ได้แก่ ปลากระตี่ ปลาดุกลำพัน ปลาช้อย ปลาตะเพียน และ ปลาสลิด
- เห็ด เฉลี่ย 6.30 กิโลกรัมต่อครัวเรือนที่เก็บหาต่อปี โดยชนิดเห็ดที่นิยมเก็บหามากที่สุด ได้แก่ เห็ดขาว เห็ดแครง เห็ดโคน และเห็ดเสม็ด (เห็ดเหม็ด) (รูปที่ 2)
- กระจูดและสาकु มีปริมาณการเก็บหา 2,350 มัดต่อครัวเรือนที่เก็บหาต่อปี และ 180 ต้นต่อครัวเรือนที่เก็บหาต่อปี ตามลำดับ



ลูกเกดคัน



เห็ดเสม็ด



แมงพลับ

รูปที่ 2 ผลผลิตส่วนหนึ่งจากป่าพรุควนเคร็งที่สร้างรายได้แก่ชาวบ้าน

ทั้งนี้ราษฎรรอบพื้นที่ป่าพรุควนเคร็งมีส่วนการใช้ประโยชน์ผลิตผลจากป่าในภาพรวมเพื่อบริโภคในครัวเรือนและขาย คิดเป็นร้อยละ 62.21 และ 38.15 ของจำนวนครัวเรือนที่เก็บหาทั้งหมด ภาพรวมของมูลค่าการเก็บหาผลิตผลจากป่าของครัวเรือนที่เก็บหามีค่าสูงสุดเท่ากับ 139,685 บาทต่อปี ซึ่งผลิตผลจากป่าที่มีมูลค่าการใช้ประโยชน์มากที่สุดได้แก่ สัตว์น้ำ รองลงมาคืออื่นๆ (กระจุต+สาकु) แมลงและไข่ของแมลง ไม้พินเห็ด ผักป่า และผลไม้ป่า โดยมีมูลค่าเท่ากับ 125,582 9,416 2,668 1,214 419 360 และ 26 บาทต่อครัวเรือนที่เก็บหาต่อปี ตามลำดับ แต่เมื่อคำนวณมูลค่าการใช้ประโยชน์ผลิตผลจากป่าเฉลี่ยต่อครัวเรือนทั้งหมด พบว่ามีมูลค่าเฉลี่ยเท่ากับ 1,206.78 บาทต่อครัวเรือนต่อปี โดยจำแนกเป็นมูลค่าการใช้ประโยชน์ในครัวเรือนและมูลค่าการขายเท่ากับ 379.79 และ 828.80 บาทต่อครัวเรือนต่อปี

เมื่อเกิดไฟป่าได้ส่งผลให้ปริมาณผลิตผลจากป่าทุกชนิดลดลงซึ่งมีผลโดยตรงทำให้มูลค่าการใช้ประโยชน์ลดลงด้วยเช่นกันถึงร้อยละ 77.50 ของมูลค่าการใช้ประโยชน์ในกรณีที่ไม่เกิดไฟ หรือส่งผลให้มูลค่าการใช้ประโยชน์ผลิตผลจากป่าลดลงเหลือ 326.28 บาทต่อครัวเรือนต่อปี มากไปกว่านั้นมูลค่าการใช้ประโยชน์ผลิตผลจากป่าของทั้ง 2 ตำบลตัวอย่างมีมูลค่าประมาณ 5.45 ล้านบาทต่อปี กระจายในตำบลบ้านตุลและตำบลสวนหลวง ประมาณ 2.54 และ 2.91 ล้านบาทต่อปี ตามลำดับ แต่เมื่อในปี พ.ศ. 2555 ที่ผ่านมา ได้เกิดไฟป่าในพื้นที่ป่าพรุควนเคร็งจึงส่งผลกระทบต่อโดยตรงกับการลดลงของปริมาณผลิตผลป่าไม้ และทำให้มูลค่าการใช้ประโยชน์ผลิตผลป่าไม้ลดลงเหลือเพียงประมาณ 1.23 ล้านบาทต่อปี หรือกล่าวได้ว่าไฟป่าที่เกิดขึ้นราษฎรต้องสูญเสียรายได้ไปประมาณ 4.22 ล้านบาทต่อปี หรือในอีกแง่มุมมองหนึ่งคือราษฎรต้องจ่ายเงินเพิ่มขึ้นอีก 4.22 ล้านบาทต่อปี เพื่อซื้อผลิตผลป่าไม้จากชุมชนอื่นๆ แทนที่จะเก็บหาได้ในพื้นที่ของตนเอง

- การเก็บหาและสัดส่วนการใช้ประโยชน์ผลิตผลป่าไม้ในพื้นที่เขตห้ามล่าสัตว์ป่าทะเลน้อย

ส่วนในพื้นที่เขตห้ามล่าสัตว์ป่าทะเลน้อย มีการศึกษาการใช้ประโยชน์จากป่าในพื้นที่ตำบลเคร็ง (สุพัต, 2555) โดยสอบถามครัวเรือนตัวอย่างจำนวน 230 ครัวเรือน พบว่าของป่าที่ครัวเรือนนำมาใช้ประโยชน์ในด้านต่างๆ ได้แก่ กระจุต ปลา เห็ด เป็นต้น มูลค่าการใช้ประโยชน์มีมูลค่าเฉลี่ย 2,422.52 บาทต่อครัวเรือนต่อปี และยังมีการใช้ประโยชน์จากการหาน้ำผึ้ง มีมูลค่าเฉลี่ย 4,219.83 บาทต่อครัวเรือนต่อปี