



## 20. ด้านการบริหารจัดการ

### 1) กลไกการบริหารจัดการในพื้นที่ชุ่มน้ำเขตห้ามล่าสัตว์ป่าทะเลน้อยและป่าพรุควนเคร็ง

การบริหารจัดการพื้นที่ชุ่มน้ำเขตห้ามล่าสัตว์ป่าทะเลน้อยและป่าพรุควนเคร็งมีรูปแบบการบริหารจัดการภายใต้ขอบเขตพื้นที่ที่สงวนและรักษาไว้ตามที่กฎหมายหรือตามมติคณะรัฐมนตรีกำหนด ซึ่งได้จำแนกพื้นที่ออกเป็น 5 ส่วน ดังนี้

- พื้นที่ชุ่มน้ำพรุควนชีเสียน แห่งอนุสัญญาแรมซาร์ หรือ Ramsar site (รูปที่ 1) รับผิดชอบดูแลโดย สำนักงานนโยบายและแผนสิ่งแวดล้อม กระทรวงทรัพยากรธรรมชาติและสิ่งแวดล้อม ในฐานะหน่วยงานกลางประสานการดำเนินงานภายใต้อนุสัญญาว่าด้วยพื้นที่ชุ่มน้ำ (National Focal Point) ทำหน้าที่เป็นหน่วยงานประสานงานกลาง ร่วมกับ กรมป่าไม้ กรมประมง การพัฒนาที่ดิน กรมการปกครอง และองค์กรปกครองส่วนท้องถิ่นที่เกี่ยวข้อง

- เขตห้ามล่าสัตว์ป่าทะเลน้อย (รูปที่ 2) รับผิดชอบดูแลโดย สำนักบริหารพื้นที่อนุรักษ์ที่ 6 (สงขลา) กรมอุทยานแห่งชาติ สัตว์ป่า และพันธุ์พืช กระทรวงทรัพยากรธรรมชาติและสิ่งแวดล้อม มีหน้าที่ในการจัดทำแผนบริหารจัดการในเขตพื้นที่ห้ามล่าสัตว์ป่าทะเลน้อยให้สอดคล้องกับแผนปฏิบัติการหลักและนโยบายของกรม ปฏิบัติงานเกี่ยวกับการจัดการทรัพยากรในพื้นที่ สงวนและคุ้มครองสัตว์ป่า อนุรักษ์พื้นที่ต้นน้ำลำธาร จัดการไฟป่า ป้องกันและปราบปรามการบุกรุกทำลายในพื้นที่ ควบคุมตามกฎหมายป่าไม้ และกฎหมายอื่นที่เกี่ยวข้อง สนับสนุนการดำเนินงานเกี่ยวกับการศึกษาและวิจัยเพื่ออนุรักษ์และฟื้นฟูทรัพยากรธรรมชาติ ความหลากหลายทางชีวภาพ การท่องเที่ยวเชิงอนุรักษ์ และงานด้านกิจกรรมชุมชนในพื้นที่

- เขตห้ามล่าสัตว์ป่าบ่อล้อ (รูปที่ 3) รับผิดชอบดูแลโดย สำนักบริหารพื้นที่อนุรักษ์ที่ 5 (นครศรีธรรมราช) กรมอุทยานแห่งชาติ สัตว์ป่า และพันธุ์พืช กระทรวงทรัพยากรธรรมชาติและสิ่งแวดล้อม มีหน้าที่ในการจัดทำแผนบริหารจัดการในเขตพื้นที่ห้ามล่าสัตว์ป่าบ่อล้อให้สอดคล้องกับแผนปฏิบัติการหลักและนโยบายของกรม ปฏิบัติงานเกี่ยวกับการจัดการทรัพยากรในพื้นที่ สงวนและคุ้มครองสัตว์ป่า อนุรักษ์พื้นที่ต้นน้ำลำธาร จัดการไฟป่า ป้องกันและปราบปรามการบุกรุกทำลายในพื้นที่ ควบคุมตามกฎหมายป่าไม้ และกฎหมายอื่นที่เกี่ยวข้อง สนับสนุนการดำเนินงานเกี่ยวกับการศึกษาและวิจัยเพื่ออนุรักษ์และฟื้นฟูทรัพยากรธรรมชาติ ความหลากหลายทางชีวภาพ การท่องเที่ยวเชิงอนุรักษ์ และงานด้านกิจกรรมชุมชนในพื้นที่

- ป่าสงวนแห่งชาติ ในพื้นที่เขตป่าพรุควนเคร็ง ได้แก่ ป่าสงวนแห่งชาติป่าบ้านในลุ่ม-ป่าบ้านกุ่มแปะ ป่าสงวนแห่งชาติป่าคลองค้อ ป่าสงวนแห่งชาติป่าท่าช้างข้าม ป่าสงวนแห่งชาติป่าดอนทรายและป่าคลอง (รูปที่ 4) รับผิดชอบดูแลโดยสำนักจัดการทรัพยากรป่าไม้ที่ 12 (นครศรีธรรมราช) กรมป่าไม้ กระทรวงเกษตรและสหกรณ์การเกษตร มีหน้าที่ในการจัดทำแผนเพื่อการบริหารจัดการทรัพยากรป่าไม้ในพื้นที่รับผิดชอบให้สอดคล้องตามเป้าหมายและยุทธศาสตร์ของกรม จังหวัด และหน่วยงานที่เกี่ยวข้อง ป้องกันการบุกรุกทำลายพื้นที่ป่าไม้ ป้องกันรักษาป่าและควบคุมไฟป่า จัดการที่ดินป่าไม้ วิจัยและพัฒนาด้านการป่าไม้ ส่งเสริมการปลูกป่า บังคับใช้กฎหมายว่าด้วยการป่าไม้ กฎหมายว่าด้วยป่าสงวนแห่งชาติ กฎหมายว่าด้วยสวนป่า กฎหมายว่าด้วยเชื้อเพลิงฟอสซิล และกฎหมายอื่นๆ ที่เกี่ยวข้อง



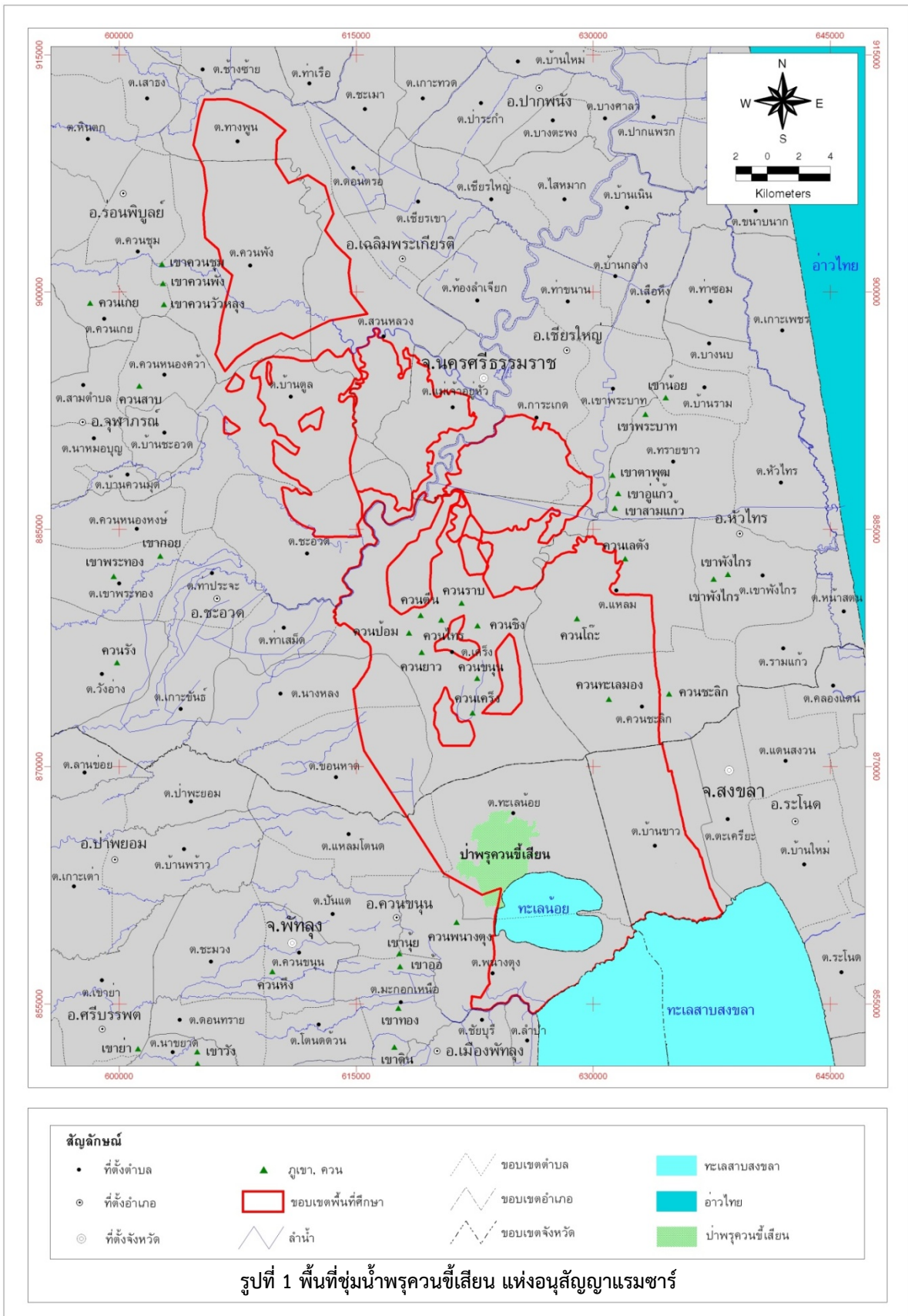
- ป่าไม้ถาวรตามมติคณะรัฐมนตรีในพื้นที่ป่าพรุควนเคร็ง (รูปที่ 5) ดูแลบริหารจัดการโดยหน่วยงานที่เกี่ยวข้อง คือ คณะรัฐมนตรี ซึ่งมีอำนาจหน้าที่ในการประกาศกำหนดเขตป่าไม้ถาวร และดำเนินงานร่วมกับ กรมป่าไม้ กรมที่ดิน กรมพัฒนาที่ดิน ส่วนหน่วยงานในระดับพื้นที่ได้แก่ จังหวัดนครศรีธรรมราช องค์การปกครองส่วนท้องถิ่น และสำนักจัดการทรัพยากรป่าไม้ที่ 12 (นครศรีธรรมราช) มีหน้าที่ในการป้องกันการบุกรุกทำลายพื้นที่ป่าไม้ ป้องกันรักษาป่าและควบคุมไฟป่า จัดการที่ดินป่าไม้ บังคับใช้กฎหมายว่าด้วยการป่าไม้

## 2) กฎหมาย ระเบียบ ข้อบังคับ อนุสัญญา ที่เกี่ยวข้องกับการบริหารจัดการพื้นที่ชุ่มน้ำเขตห้ามล่าสัตว์ป่าทะเลน้อยและป่าพรุควนเคร็ง

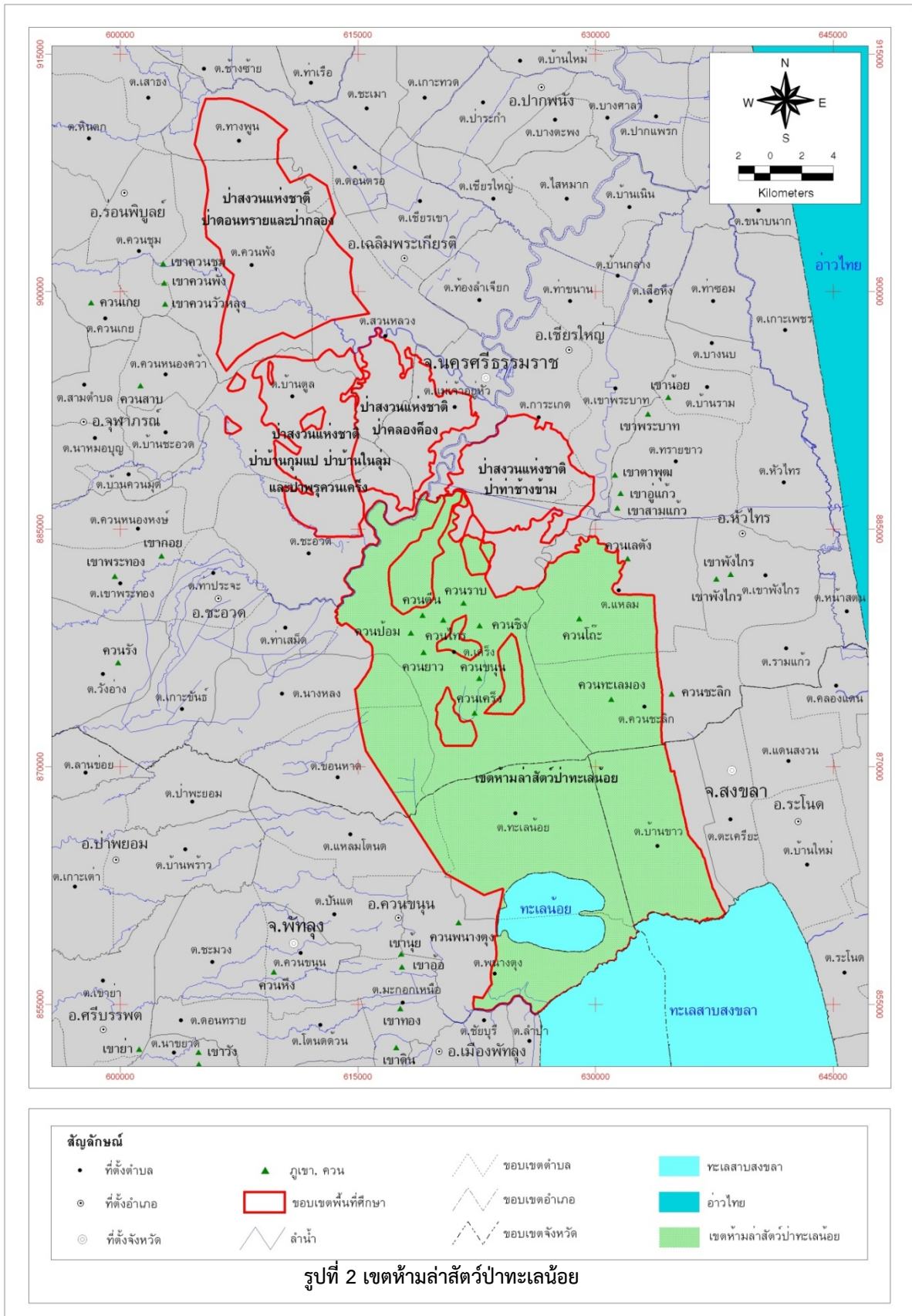
จากข้อมูลการบริหารจัดการพื้นที่ที่นำเสนอไว้ข้างต้น พื้นที่ดำเนินงานทั้งหมดภายใต้ชื่อ “ป่าพรุควนเคร็ง” มีการบริหารจัดการที่แตกต่างกัน ดังนั้นการบังคับใช้กฎหมายและระเบียบวิธีปฏิบัติต่างๆ จึงมีบทบัญญัติแตกต่างเช่นเดียวกัน โดยสามารถสรุปกฎหมายต่างๆ ที่เกี่ยวข้องกับการบริหารจัดการพื้นที่ป่าพรุควนเคร็ง อันมีผลบังคับใช้ต่อพื้นที่ทั้ง 5 ส่วน ดังนี้

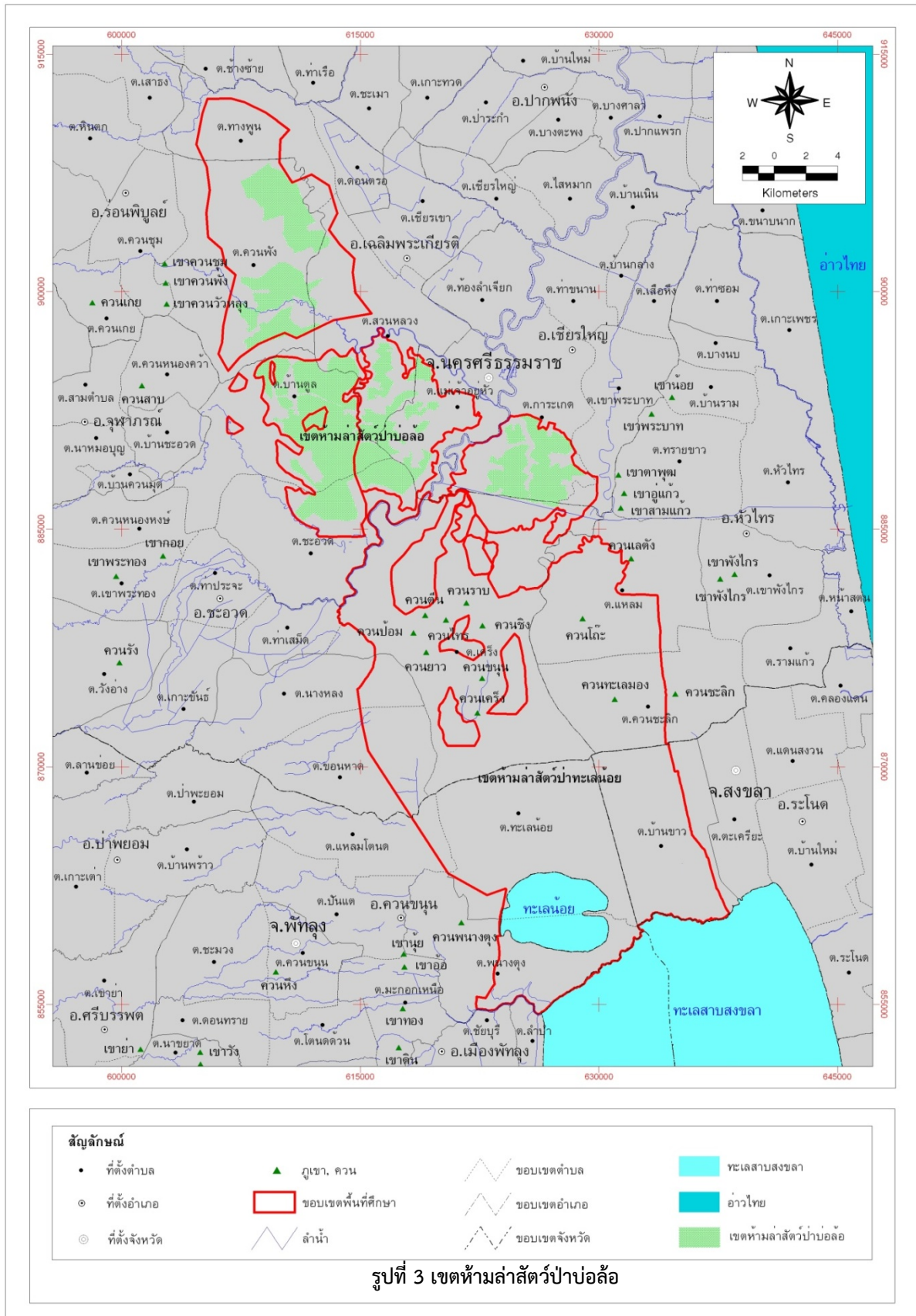
### 2.1) อนุสัญญา ประกอบด้วย

- อนุสัญญาว่าด้วยพื้นที่ชุ่มน้ำที่มีความสำคัญระหว่างประเทศ โดยเฉพาะเป็นแหล่งที่อยู่อาศัยของนกน้ำแรมซาร์ (Ramsar Convention on Wetlands) กำหนดขึ้นในวันที่ 2 กุมภาพันธ์ 2514 (ค.ศ. 1971) แก้ไขตามพิธีสารปารีส เมื่อวันที่ 3 ธันวาคม 2525 (ค.ศ.1982) มีทั้งสิ้น 12 มาตรา อนุสัญญานี้เป็นข้อตกลงระหว่างรัฐบาล ซึ่งกำหนดกรอบการทำงานสำหรับความร่วมมือระหว่างประเทศ เพื่อการอนุรักษ์แหล่งที่อยู่อาศัยที่เป็นพื้นที่ชุ่มน้ำ โดยมีวัตถุประสงค์เพื่ออนุรักษ์และยับยั้ง การสูญเสียของพื้นที่ชุ่มน้ำในโลกซึ่งจะต้องมีการจัดการเพื่อใช้ประโยชน์อย่างชาญฉลาด อนุสัญญาฯ มีผลบังคับใช้เมื่อปี พ.ศ.2518 (ค.ศ.1975) ตามเงื่อนไขว่า อนุสัญญาฯ จะมีผลบังคับใช้เมื่อประเทศต่างๆ เข้าร่วมเป็นภาคี 7 ประเทศ ปัจจุบันมีประเทศภาคีทั้งสิ้น 168 ประเทศ ประกาศเขตพื้นที่ชุ่มน้ำภายใต้อนุสัญญารวม 2,177 แห่ง มีพื้นที่รวม 2,085,184.09 ตารางกิโลเมตร สำหรับประเทศไทยได้เข้าเป็นภาคีอนุสัญญาแรมซาร์เป็นลำดับที่ 110 ซึ่งพันธกรณีของอนุสัญญาฯ มีผลบังคับใช้วันที่ 13 กันยายน พ.ศ.2541 โดยมีพื้นที่ชุ่มน้ำที่มีความสำคัญระหว่างประเทศ (Ramsar Site) แห่งแรกของประเทศไทย คือ พรุควนซี้เสียนในเขตห้ามล่าสัตว์ป่าทะเลน้อยมีพื้นที่ประมาณ 1.93 ตารางกิโลเมตร หรือ 3,085 ไร่ เป็นลำดับที่ 948 ในทะเบียนพื้นที่ชุ่มน้ำที่มีความสำคัญระหว่างประเทศของอนุสัญญาแรมซาร์ เมื่อวันที่ 5 กรกฎาคม พ.ศ.2544 และไทยยังคงเข้าร่วมการประชุมประเทศภาคีเพื่อหารือและรับรองมติ และลงนามในปฏิญญาความร่วมมือ ซึ่งครั้งล่าสุดได้จัดการประชุมเป็นครั้งที่ 10 ที่เมืองชางวอน ประเทศสาธารณรัฐเกาหลี ระหว่างวันที่ 28 ตุลาคม - 4 พฤศจิกายน พ.ศ.2551 (ค.ศ.2008) ที่ประชุมมีมติรับรองแผนกลยุทธ์ ปี พ.ศ.2551 - 2557 (ค.ศ.2008 - 2014) และให้การรับรองข้อมติ 33 เรื่อง เช่น พื้นที่ชุ่มน้ำกับการเปลี่ยนแปลงสภาพภูมิอากาศ พลังงานชีวภาพ อุตสาหกรรมการขุดเจาะน้ำมัน/ก๊าซธรรมชาติ การจัดการความยากจน เป็นต้น รวมถึงการประกาศปฏิญญาชางวอน (www.ramsar.org, สืบค้น 15 มกราคม 2557)

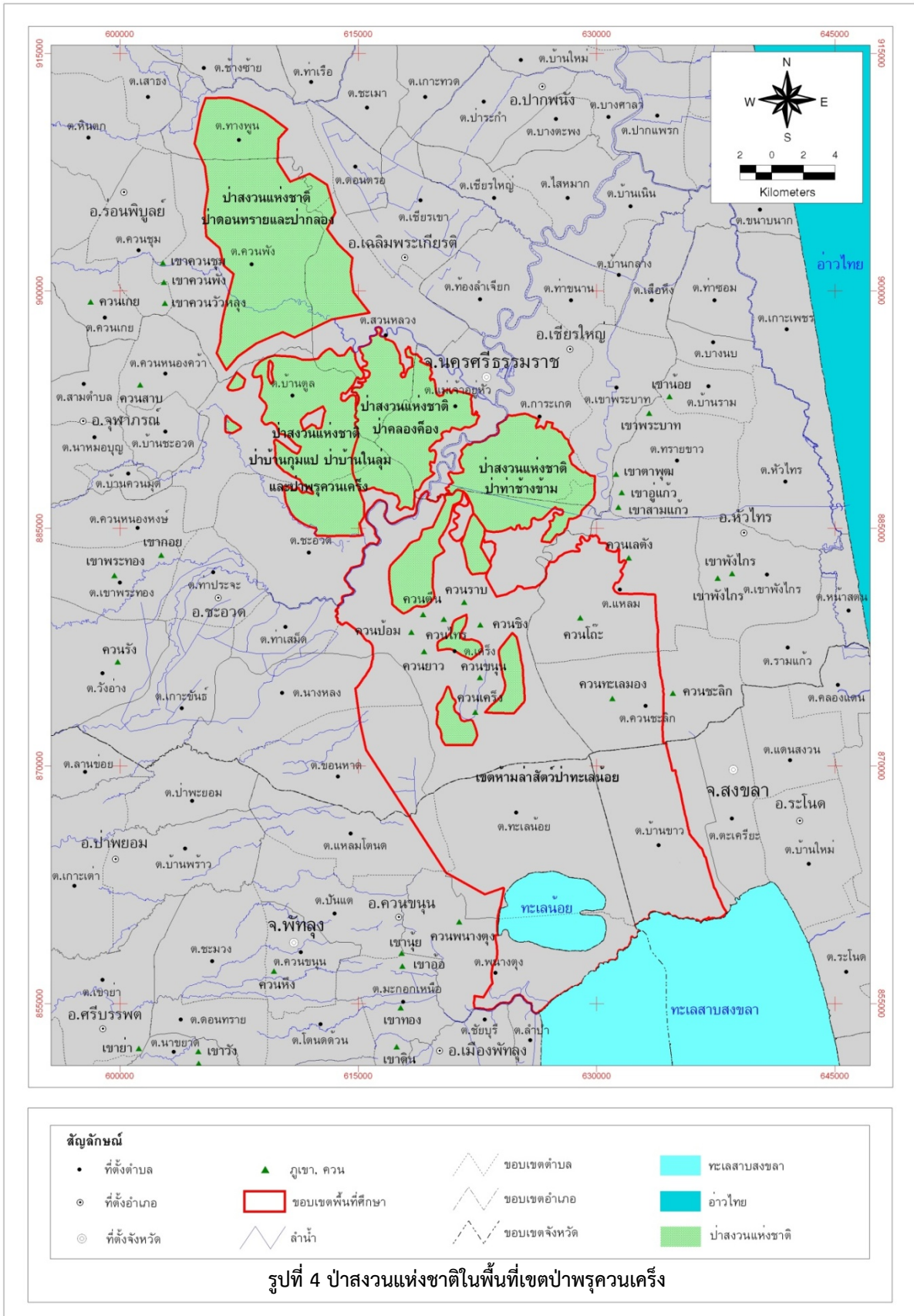


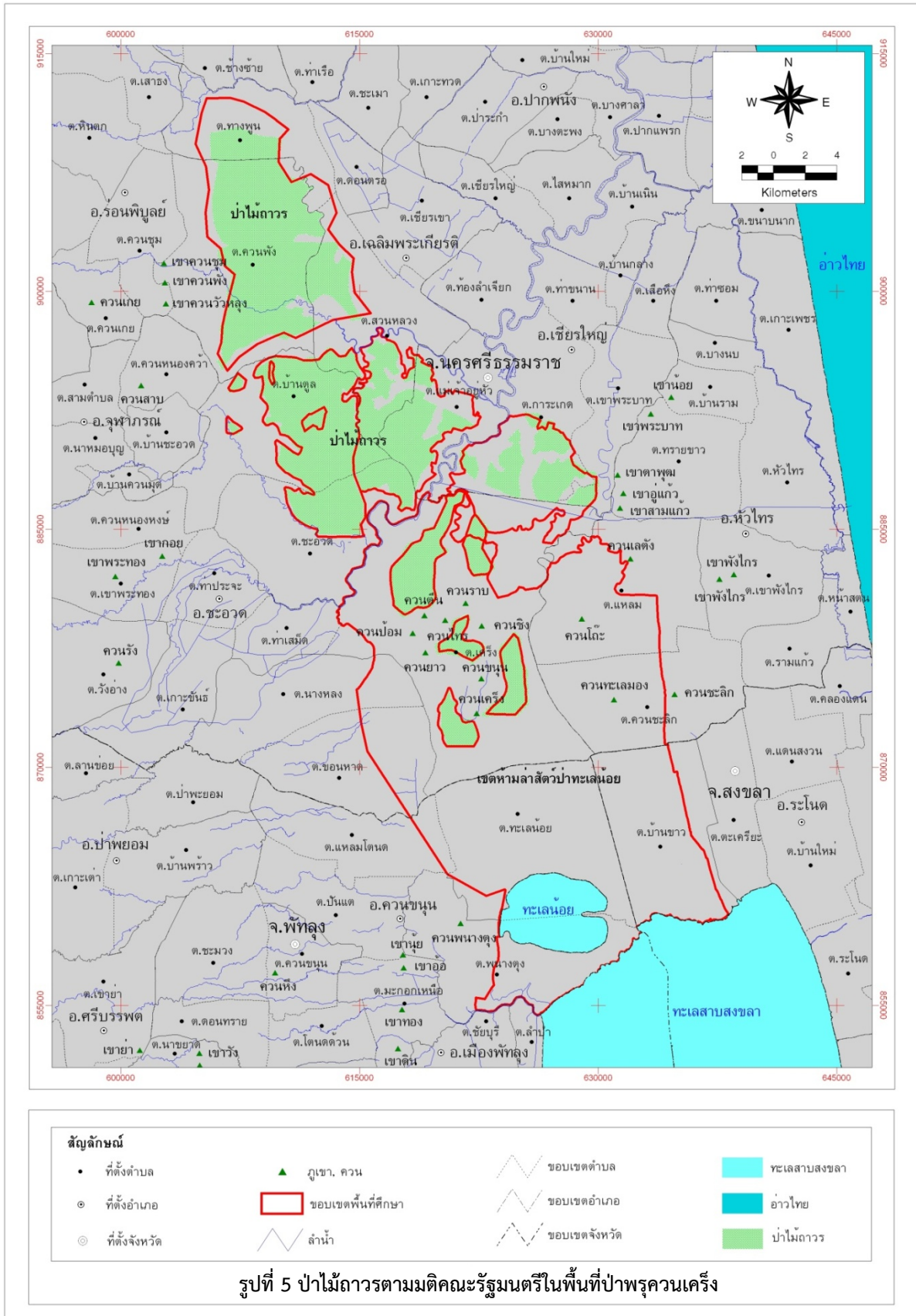














■ อนุสัญญาว่าด้วยการค้าระหว่างประเทศซึ่งชนิดสัตว์ป่าและพืชป่าที่ใกล้สูญพันธุ์ (อังกฤษ: Convention on International Trade in Endangered Species of Wild Fauna and Flora) หรือเรียกโดยย่อว่า ไชเตส (CITES) และเป็นที่ยอมรับในชื่อ อนุสัญญากรุงวอชิงตัน (Washington Convention) เป็นสนธิสัญญาซึ่งเริ่มใช้บังคับตั้งแต่วันที่ 1 กรกฎาคม พ.ศ.2518 สำหรับประเทศไทยได้ส่งผู้แทนเข้าร่วมประชุมด้วย แต่มาลงนามรับรองอนุสัญญาในปี พ.ศ.2518 และให้สัตยาบันในวันที่ 21 มกราคม พ.ศ.2526 นับเป็นสมาชิกลำดับที่ 80 ปัจจุบัน ไชเตสมีภาคีทั้งสิ้น 178 ประเทศ เป้าหมายของไชเตส คือ การอนุรักษ์ทรัพยากรสัตว์ป่าและพืชที่ใกล้จะสูญพันธุ์หรือถูกคุกคาม ทำให้ปริมาณร่อยหรอจนอาจเป็นเหตุให้สูญพันธุ์ วิธีการอนุรักษ์กระทำโดยการสร้างเครือข่ายทั่วโลกในการควบคุมการค้าระหว่างประเทศ (International Trade) ทั้งสัตว์ป่า พืชป่า และผลิตภัณฑ์ ไชเตสไม่ควบคุมการค้าภายในประเทศสำหรับชนิดพันธุ์ท้องถิ่น (Native Species) การค้าสัตว์ป่า พืชป่า และผลิตภัณฑ์ระหว่างประเทศ จะถูกควบคุมโดยระบบใบอนุญาต (Permit) ซึ่งสัตว์ป่าและพืชป่าที่อนุสัญญาควบคุมจะต้องมีใบอนุญาตในการนำเข้า (Import) ส่งออก (Export) นำผ่าน (Transit) และส่งกลับออกไป (Re-Export) โดยชนิดพันธุ์ของสัตว์ป่าที่อนุสัญญาควบคุมและพบได้ในพื้นที่ป่าพรุควนเคร็งโดยได้ระบุไว้ในบัญชีหมายเลข 1 เช่น ตะกวด บัญชีหมายเลข 2 เช่น นากเล็กเล็บสั้น ลิงแสม ค่างแว่นถิ่นใต้ กระแตเล็ก นกอินทรีสีน้ำตาล เขี้ยวทุ่ง งูจงอาง งูเหลือม งูเห่า นกกระเรียน นกกระสาดำ เป็นต้น และบัญชีหมายเลข 3 เช่น งูลายสอ งูแมวเซา เป็นต้น ([www.cites.org](http://www.cites.org), สืบค้น 15 มกราคม 2557)

## 2.2) กฎหมาย

■ รัฐธรรมนูญแห่งราชอาณาจักรไทย พ.ศ.2550 การจัดการทรัพยากรธรรมชาติและสิ่งแวดล้อมเป็นส่วนหนึ่งของบทบัญญัติในรัฐธรรมนูญราชอาณาจักรไทย ทั้งด้านสิทธิหน้าที่ ด้านอำนาจรัฐ เพื่อให้การดำเนินงานในการบริหารจัดการทรัพยากรธรรมชาติและสิ่งแวดล้อมมีความยั่งยืน เมื่อพิจารณาในรายละเอียดที่เกี่ยวข้องกับการบริหารจัดการพื้นที่ป่าพรุควนเคร็งนั้น มีสาระสำคัญที่เกี่ยวข้อง ดังนี้

- มาตรา 66 บุคคลซึ่งรวมกันเป็นชุมชน ชุมชนท้องถิ่น หรือชุมชนท้องถิ่นดั้งเดิม ย่อมมีสิทธิอนุรักษ์หรือฟื้นฟูจารีตประเพณี ภูมิปัญญาท้องถิ่น ศิลปวัฒนธรรมอันดีของท้องถิ่นและของชาติและมีส่วนร่วมในการจัดการ การบำรุงรักษา และการใช้ประโยชน์จากทรัพยากรธรรมชาติและสิ่งแวดล้อม รวมทั้งความหลากหลายทางชีวภาพอย่างสมดุลและยั่งยืน

- มาตรา 67 สิทธิของบุคคลที่จะมีส่วนร่วมกับรัฐและชุมชนในการอนุรักษ์ บำรุงรักษา และการได้ประโยชน์จากทรัพยากรธรรมชาติและหลากหลายทางชีวภาพ และในการคุ้มครอง ส่งเสริม และรักษาคุณภาพสิ่งแวดล้อม เพื่อให้ดำรงชีวิอยู่ได้อย่างปกติและต่อเนื่องในสิ่งแวดล้อมที่จะไม่ก่อให้เกิดอันตรายต่อสุขภาพอนามัย สวัสดิภาพ หรือคุณภาพชีวิตของตน ย่อมได้รับความคุ้มครองตามความเหมาะสม

การดำเนินโครงการหรือกิจกรรมที่อาจก่อให้เกิดผลกระทบต่อชุมชนอย่างรุนแรงทั้ง ทางด้านคุณภาพสิ่งแวดล้อม ทรัพยากรธรรมชาติ และสุขภาพ จะกระทำมิได้ เว้นแต่จะได้ศึกษาและประเมินผลกระทบต่อคุณภาพสิ่งแวดล้อมและสุขภาพของประชาชนในชุมชน และจัดให้มีกระบวนการรับฟังความคิดเห็นของประชาชนและผู้มีส่วนได้เสียก่อน รวมทั้งได้ให้องค์การอิสระซึ่งประกอบด้วยผู้แทนองค์การเอกชนด้านสิ่งแวดล้อม และสุขภาพ และ





ผู้แทนสถาบันอุดมศึกษาที่จัดการการศึกษาด้านสิ่งแวดล้อมหรือทรัพยากรธรรมชาติหรือด้านสุขภาพ ให้ความเห็น  
ประกอบก่อนมีการดำเนินการดังกล่าว

สิทธิของชุมชนที่จะฟ้องหน่วยราชการ หน่วยงานของรัฐ รัฐวิสาหกิจ ราชการส่วนท้องถิ่นหรือองค์กรอื่น  
ของรัฐที่เป็นนิติบุคคล เพื่อให้ปฏิบัติหน้าที่ตามบทบัญญัตินี้ ย่อมได้รับความคุ้มครอง

- มาตรา 85 รัฐต้องดำเนินการตามแนวนโยบายด้านที่ดิน ทรัพยากรธรรมชาติ และ  
สิ่งแวดล้อม ดังต่อไปนี้

- (1) กำหนดหลักเกณฑ์การใช้ที่ดินให้ครอบคลุมทั่วประเทศ โดยให้คำนึงถึง  
ความสอดคล้องกับสภาพแวดล้อมทางธรรมชาติ ทั้งผืนดิน ผืนน้ำ วิถีชีวิต  
ของชุมชนท้องถิ่น และการดูแลรักษาทรัพยากรธรรมชาติอย่างมี  
ประสิทธิภาพ และกำหนดมาตรฐานการใช้ที่ดินอย่างยั่งยืน โดยต้องให้  
ประชาชนในพื้นที่ที่ได้รับผลกระทบจากหลักเกณฑ์การใช้ที่ดินนั้นมีส่วนร่วม  
ในการตัดสินใจด้วย
- (2) กระจายการถือครองที่ดินอย่างเป็นธรรมและดำเนินการให้เกษตรกรมี  
กรรมสิทธิ์ หรือสิทธิในที่ดินเพื่อประกอบเกษตรกรรมอย่างทั่วถึงโดยการ  
ปฏิรูปที่ดินหรือ วิธีอื่น รวมทั้งจัดหาแหล่งน้ำเพื่อให้เกษตรกรมีน้ำใช้อย่าง  
พอเพียงและเหมาะสมแก่การเกษตร
- (3) จัดให้มีการวางผังเมือง พัฒนา และดำเนินการตามผังเมืองอย่างมี  
ประสิทธิภาพและประสิทธิผล เพื่อประโยชน์ในการดูแลรักษา  
ทรัพยากรธรรมชาติอย่างยั่งยืน
- (4) จัดให้มีแผนการบริหารจัดการทรัพยากรน้ำและทรัพยากรธรรมชาติอื่น  
อย่างเป็นระบบและเกิดประโยชน์ต่อส่วนรวม ทั้งต้องให้ประชาชนมีส่วน  
ร่วมในการสงวน บำรุงรักษา และใช้ประโยชน์จากทรัพยากรธรรมชาติและ  
ความหลากหลายทางชีวภาพอย่างสมดุล
- (5) ส่งเสริม บำรุงรักษา และคุ้มครองคุณภาพสิ่งแวดล้อมตามหลักการพัฒนา  
ที่ยั่งยืน ตลอดจนควบคุมและกำจัดภาวะมลพิษที่มีผลต่อสุขภาพอนามัย  
สวัสดิภาพ และคุณภาพชีวิตของประชาชน โดยประชาชน ชุมชนท้องถิ่น  
และองค์กรปกครองส่วนท้องถิ่น ต้องมีส่วนร่วมในการกำหนดแนวทางการ  
ดำเนินงาน

- มาตรา 87 รัฐต้องดำเนินการตามแนวนโยบายด้านการมีส่วนร่วมของประชาชน

ดังต่อไปนี้

- (1) ส่งเสริมให้ประชาชนมีส่วนร่วมในการกำหนดนโยบายและวางแผนพัฒนา  
เศรษฐกิจและสังคมทั้งในระดับชาติและระดับท้องถิ่น



- (2) ส่งเสริมและสนับสนุนการมีส่วนร่วมของประชาชนในการตัดสินใจทาง  
การเมือง การวางแผนพัฒนาทางเศรษฐกิจ และสังคม รวมทั้งการจัดทำ  
บริการสาธารณะ
- (3) ส่งเสริมและสนับสนุนการมีส่วนร่วมของประชาชนในการตรวจสอบการใช้  
อำนาจรัฐ ทุกระดับ ในรูปแบบองค์กรทางวิชาชีพหรือตามสาขาอาชีพที่  
หลากหลาย หรือรูปแบบอื่น
- (4) ส่งเสริมให้ประชาชนมีความเข้มแข็งในทางการเมือง และจัดให้มีกฎหมาย  
จัดตั้งกองทุนพัฒนาการเมืองภาคพลเมืองเพื่อช่วยเหลือการดำเนินกิจกรรม  
สาธารณะของชุมชน รวมทั้งสนับสนุนการดำเนินการของกลุ่มประชาชนที่  
รวมตัวกันในลักษณะเครือข่ายทุกรูปแบบให้สามารถแสดงความคิดเห็นและ  
เสนอความต้องการของชุมชนในพื้นที่
- (5) ส่งเสริมและให้การศึกษแก่ประชาชนเกี่ยวกับการพัฒนาการเมืองและการ  
ปกครอง ระบอบประชาธิปไตยอันมีพระมหากษัตริย์ทรงเป็นประมุข รวมทั้ง  
ส่งเสริมให้ประชาชนได้ใช้สิทธิเลือกตั้งโดยสุจริตและเที่ยงธรรม

การมีส่วนร่วมของประชาชนตามมาตรานี้ต้องคำนึงถึงสัดส่วนของหญิงและชายที่ใกล้เคียงกัน

■ พระราชบัญญัติสงวนและคุ้มครองสัตว์ป่า พ.ศ.2535 เป็นบทบัญญัติในการคุ้มครองพื้นที่  
ชุ่มน้ำที่อยู่ในบริเวณเขตรักษาพันธุ์สัตว์ป่าและเขตห้ามล่าสัตว์ป่า นอกจากนี้ยังมีบทบัญญัติในการคุ้มครองชนิด  
พันธุ์ โดยการออกกฎกระทรวงกำหนดบัญชีรายชื่อสัตว์ป่าสงวนและสัตว์ป่าคุ้มครอง รวมทั้งมีบทบัญญัติในการ  
อนุมัติการตามอนุสัญญา CITES ข้างต้นด้วย โดยมีสาระสำคัญที่เกี่ยวข้อง ดังนี้

- มาตรา 42 โดยมีสารดังนี้ บริเวณสถานที่ที่ใช้ในราชการหรือใช้ในสาธารณประโยชน์  
หรือประชาชนใช้ประโยชน์ร่วมกันแห่งใด รัฐมนตรีโดยความเห็นชอบของคณะกรรมการจะกำหนดให้เป็นเขตห้าม  
ล่าสัตว์ป่าชนิดหรือประเภทใดก็ได้โดยประกาศในราชกิจจานุเบกษา เมื่อได้มีประกาศของรัฐมนตรีกำหนดเขตห้าม  
ล่าสัตว์ป่าชนิดหรือประเภทใดแล้วห้ามมิให้ผู้ใดกระทำการดังต่อไปนี้

- (1) ล่าสัตว์ป่าชนิดหรือประเภานั้น
- (2) เก็บหรือทำอันตรายแก่รังของสัตว์ป่าซึ่งห้ามมิให้ล่า
- (3) ยึดถือครอบครองที่ดิน หรือตัด โค่น แผ้วถาง เผล่า ทำลายต้นไม้อื่นหรือ  
พฤษชาติอื่น หรือขุดหาแร่ ดิน หิน หรือเลี้ยงสัตว์ หรือเปลี่ยนแปลงทางน้ำ  
หรือทำให้น้ำในลำน้ำ ลำห้วย หนอง บึง ท่วมทันเหือดแห้ง เป็นพิษ หรือเป็น  
อันตรายต่อสัตว์ป่า เว้นแต่ได้รับอนุญาตเป็นหนังสือจากอธิบดี หรือเมื่ออธิบดี  
ได้ประกาศอนุญาตไว้เป็นคราวๆ ในเขตห้ามล่าแห่งหนึ่งแห่งใดโดยเฉพาะใน  
กรณีที่เจ้าพนักงานเจ้าหน้าที่หรือเจ้าพนักงานอื่นใดมีความจำเป็นต้อง  
ปฏิบัติการตามกฎหมายหรือปฏิบัติการเพื่อประโยชน์ในการศึกษาหรือวิจัย



ทางวิชาการในเขตห้ามล่าสัตว์ป่า พนักงานเจ้าหน้าที่หรือเจ้าพนักงานนั้นต้อง  
ปฏิบัติตามระเบียบที่อธิบดีกำหนด โดยความเห็นชอบของคณะกรรมการ

- มาตรา 54 ผู้ใดฝ่าฝืนบทบัญญัติของมาตราที่ 52 ต้องระวางโทษจำคุกไม่เกิน 7 ปี หรือ  
ปรับไม่เกิน 100,000 บาท หรือทั้งจำทั้งปรับ

■ พระราชบัญญัติป่าสงวนแห่งชาติ พ.ศ.2507 มีวัตถุประสงค์เพื่อคุ้มครองป่าสงวนแห่งชาติ  
และทรัพยากรธรรมชาติภายในเขตป่าสงวนแห่งชาติ ซึ่งรวมถึงพื้นที่ชุ่มน้ำใดที่อยู่ภายในเขตป่าสงวนแห่งชาติด้วย  
โดยมีสาระสำคัญที่เกี่ยวข้อง ดังนี้

- มาตรา 6 บรรดาป่าที่เป็นป่าสงวนอยู่แล้วตามกฎหมายว่าด้วยการคุ้มครองและสงวน  
ป่าก่อนวันที่ พระราชบัญญัตินี้ใช้บังคับ ให้เป็นป่าสงวนแห่งชาติตามพระราชบัญญัตินี้  
เมื่อรัฐมนตรีเห็นสมควรกำหนดป่าอื่นใดเป็นป่าสงวนแห่งชาติ เพื่อรักษาสภาพป่าไม้  
ของป่าหรือทรัพยากรธรรมชาติอื่น ให้กระทำได้โดยออกกฎกระทรวงซึ่งต้องมีแผนที่  
แสดงแนวเขตป่าที่กำหนดเป็นป่าสงวนแห่งชาตินั้นแนบท้ายกฎกระทรวงด้วย
- มาตรา 13 ทวิ ใน กรณีที่ส่วนราชการและองค์การของรัฐมีความประสงค์จะใช้พื้นที่  
บางแห่งภายใน เขตป่าสงวนแห่งชาติเป็นสถานที่ปฏิบัติงานหรือเพื่อประโยชน์ของรัฐ  
อย่างอื่น ให้อธิบดีโดยอนุมัติรัฐมนตรีมีอำนาจประกาศกำหนดบริเวณดังกล่าวเป็น  
บริเวณที่ทางราชการใช้ประโยชน์ภายในเขตป่าสงวนแห่งชาติได้ และในบริเวณ  
ดังกล่าวมิให้นำมาตรา 14 และมาตรา 16 มาใช้บังคับแก่การที่ส่วนราชการหรือ  
องค์การนั้นๆ จำเป็นต้องกระทำเพื่อให้บรรลุวัตถุประสงค์ในการปฏิบัติงานเพื่อใช้  
ประโยชน์ในพื้นที่นั้น

การใช้พื้นที่ตามวรรคหนึ่ง ถ้าที่ดินในบริเวณที่ทางราชการใช้ประโยชน์มีแนว  
เขตทับที่ดินซึ่งบุคคลได้รับประโยชน์ตามมาตรา 14 อยู่แล้ว ให้การรับประโยชน์ใน  
ที่ดินส่วนที่เป็นบริเวณที่ทางราชการใช้ประโยชน์นั้น สิ้นสุดลง เมื่อพ้นกำหนดสามร้อย  
หกสิบวัน นับแต่วันที่ประกาศกำหนดบริเวณดังกล่าวเป็นบริเวณที่ทางราชการใช้  
ประโยชน์

การใช้พื้นที่ตามวรรคหนึ่ง ให้เป็นไปตามหลักเกณฑ์ วิธีการ และเงื่อนไขที่อธิบดี  
กำหนด โดยอนุมัติรัฐมนตรี

- มาตรา 14 ใน เขตป่าสงวนแห่งชาติ ห้ามมิให้บุคคลใดยึดถือครอบครองทำประโยชน์  
หรืออยู่อาศัยในที่ดิน ก่อสร้าง แผ้วถาง เผาป่า ทำไม้ เก็บหาของป่า หรือกระทำด้วย  
ประการใดๆ อันเป็นการเสื่อมเสียแก่สภาพป่าสงวนแห่งชาติ เว้นแต่

(1) ทำไม้หรือเก็บหาของป่าตามมาตรา 15 เข้าทำประโยชน์หรืออยู่อาศัยตาม  
มาตรา 16 มาตรา 16 ทวิ หรือมาตรา 16 ตริ กระทำการตามมาตรา 17 ใช้  
ประโยชน์ตามมาตรา 18 หรือกระทำการตามมาตรา 19 หรือมาตรา 20

(2) ทำไม้หวงห้ามหรือเก็บหาของป่าหวงห้ามตามกฎหมายว่าด้วยป่าไม้





- มาตรา 16 ทวิ ใน กรณีที่ป่าสงวนแห่งชาติทั้งหมดหรือบางส่วนมีสภาพเป็นป่าไร่ร้าง เก่า หรือทุ่งหญ้า หรือเป็นป่าที่ไม่มีไม้มีค่าขึ้นอยู่เลย หรือมีไม้มีค่าที่มีลักษณะสมบูรณ์ เหลืออยู่เป็นส่วนน้อย และป่านั้นยากที่จะกลับฟื้นคืนดีตามธรรมชาติ ทั้งนี้ โดยมี สภาพตามหลักเกณฑ์และเงื่อนไขที่รัฐมนตรีกำหนด โดยอนุมัติคณะรัฐมนตรี ให้ถือว่า ป่าสงวนแห่งชาติในบริเวณดังกล่าวเป็นป่าเสื่อมโทรม

ถ้าทางราชการมีความจำเป็นต้องปรับปรุงฟื้นฟูสภาพป่าเสื่อมโทรม ให้รัฐมนตรี ประกาศกำหนดเขตป่าเสื่อมโทรมทั้งหมดหรือบางส่วนเป็นเขตปรับปรุง ป่าสงวน แห่งชาติ

ในเขตปรับปรุงป่าสงวนแห่งชาติ ถ้าบุคคลใดได้เข้าทำประโยชน์หรืออยู่อาศัยใน เขตดังกล่าวอยู่แล้วจนถึงวันที่ประกาศกำหนดตามวรรคสอง

- (1) เมื่อบุคคลดังกล่าวร้องขอ และอธิบดีหรือผู้ซึ่งอธิบดีมอบหมายเห็นว่าบุคคล นั้นยังมีความจำเป็นเพื่อการ ครองชีพ อธิบดีหรือผู้ซึ่งอธิบดีมอบหมายมี อำนาจอนุญาตเป็นหนังสือให้บุคคลดังกล่าวทำประโยชน์และอยู่อาศัยต่อไป ในที่ที่ได้ทำประโยชน์หรืออยู่อาศัยอยู่แล้วนั้นได้ แต่ต้องไม่เกินยี่สิบไร่ต่อ หนึ่งครอบครัว และมีกำหนดเวลาคราวละไม่น้อยกว่าห้าปี แต่ไม่เกิน สามสิบปี ทั้งนี้ โดยได้รับการยกเว้นค่าธรรมเนียมสำหรับคราวแรก คราว ต่อๆ ไปต้องเสียค่าธรรมเนียม

- (2) บุคคลซึ่งได้รับอนุญาตตาม (1) อาจขออนุญาตปลูกป่าหรือไม้ยืนต้นในที่ที่ ตนเคยทำประโยชน์หรืออยู่อาศัยในเขต ปรับปรุงป่าสงวนแห่งชาติเพิ่มเติม จากที่ได้รับอนุญาตแล้ว โดยพิสูจน์ให้เห็นว่าตนมีความสามารถ และมี เครื่องมือหรืออุปกรณ์ที่จะปลูกป่า หรือไม้ยืนต้นตามที่ขอเพิ่มนั้นได้ อธิบดี หรือผู้ซึ่งอธิบดีมอบหมายมีอำนาจอนุญาตเป็นหนังสือให้ปลูกป่าหรือไม้ยืนต้น ได้แต่ต้องไม่เกินสามสิบห้าไร่ต่อหนึ่งครอบครัว และมีกำหนดเวลาคราวละ ไม่น้อยกว่าห้าปี แต่ไม่เกินสามสิบปี และต้องเสียค่าธรรมเนียมตามที่ กฎหมายกำหนดไว้

การได้รับอนุญาตตามวรรคสาม มิให้ถือว่าเป็นการได้มาซึ่งสิทธิในที่ดินตาม ประมวลกฎหมายที่ดิน

ให้บุคคลซึ่งได้รับอนุญาตตามวรรคสาม (1) และ (2) ได้รับยกเว้นค่าภาคหลวง และค่าบำรุงป่า สำหรับไม้ที่ได้ปลูกขึ้นภายในที่ดินที่ได้รับอนุญาต

บุคคล ซึ่งได้รับอนุญาตต้องใช้ประโยชน์ในที่ดินตามหลักเกณฑ์และเงื่อนไขใน ระเบียบ ที่อธิบดีกำหนด และจะให้บุคคลอื่นนอกจากบุคคลในครอบครัวเข้าทำ ประโยชน์ในที่ดินดังกล่าวมิได้



ในกรณีที่บุคคลซึ่งได้รับอนุญาตละทิ้งไม่ทำประโยชน์หรือไม่อยู่อาศัยในที่ดิน ที่ได้รับอนุญาตติดต่อกันเกินระยะเวลาสองปี หรือยินยอมให้บุคคลอื่นนอกจากบุคคลในครอบครัวเข้าทำประโยชน์ หรือไม่ปฏิบัติตามหลักเกณฑ์และเงื่อนไขในระเบียบที่อธิบดีกำหนด ให้อธิบดีหรือผู้ซึ่งอธิบดีมอบหมายมีอำนาจเพิกถอนการอนุญาตนั้น

- มาตรา 31 ผู้ใดฝ่าฝืนมาตรา14 ต้องระวางโทษจำคุกตั้งแต่หกเดือนถึงห้าปีและปรับตั้งแต่ห้าพันบาทถึงห้าหมื่นบาท

■ พระราชบัญญัติส่งเสริมและรักษาคุณภาพสิ่งแวดล้อมแห่งชาติ พ.ศ.2535 มีส่วนสนับสนุนที่สามารถนำมาใช้เป็นเครื่องมือในการจัดการและอนุรักษ์พื้นที่ชุ่มน้ำได้ เนื่องจากป่าพรุควนเคร็งเป็นป่าถาวรตามมติคณะรัฐมนตรี โดยเฉพาะพื้นที่ชุ่มน้ำเขตห้ามล่าสัตว์ป่าทะเลน้อยอาจจะได้รับการดูแลในฐานะพื้นที่คุ้มครองสิ่งแวดล้อม จึงสามารถนำมาตราการทางกฎหมายภายใต้พระราชบัญญัติส่งเสริม และรักษาคุณภาพสิ่งแวดล้อมแห่งชาติ พ.ศ.2535 มาใช้ได้ โดยมีสาระสำคัญที่เกี่ยวข้อง ดังนี้

- มาตรา 43 ในกรณีปรากฏว่าพื้นที่ใดมีลักษณะเป็นพื้นที่ต้นน้ำลำธารหรือมีระบบนิเวศน์ตามธรรมชาติที่แตกต่างจากพื้นที่อื่นโดยทั่วไป หรือมีระบบนิเวศน์ตามธรรมชาติที่อาจถูกทำลายหรืออาจได้รับผลกระทบกระเทือนจากกิจกรรมต่างๆ ของมนุษย์ได้โดยง่ายหรือเป็นพื้นที่ที่มีคุณค่าทางธรรมชาติหรือศิลปกรรมอันควรแก่การอนุรักษ์และพื้นที่นั้นยังมิได้ถูกประกาศ กำหนดให้เป็นเขตอนุรักษ์ให้รัฐมนตรีโดยคำแนะนำของคณะกรรมการสิ่งแวดล้อมแห่งชาติมีอำนาจออกกฎกระทรวงกำหนด ให้พื้นที่นั้นเป็นเขตพื้นที่คุ้มครองสิ่งแวดล้อม

- มาตรา 44

(1) กำหนดการใช้ประโยชน์ในที่ดินเพื่อรักษาสภาพธรรมชาติหรือมิให้กระทบกระเทือนต่อระบบนิเวศน์ตามธรรมชาติ หรือคุณค่าของสิ่งแวดล้อมศิลปกรรม

(2) ห้ามการกระทำหรือกิจกรรมใดๆ ที่อาจเป็นอันตรายหรือก่อให้เกิดผลกระทบในทางเปลี่ยนแปลงระบบนิเวศน์ของพื้นที่นั้นจากลักษณะตามธรรมชาติหรือเกิดผลกระทบต่อคุณค่าของสิ่งแวดล้อมศิลปกรรม

(3) กำหนดประเภทและขนาดของโครงการหรือกิจการของส่วนราชการ รัฐวิสาหกิจ หรือเอกชนที่จะทำการก่อสร้างหรือดำเนินการในพื้นที่นั้นให้มีหน้าที่ต้องเสนอรายงานการวิเคราะห์ผลกระทบสิ่งแวดล้อม

(4) กำหนดวิธีการจัดการโดยเฉพาะสำหรับพื้นที่นั้นรวมทั้งการกำหนดขอบเขตหน้าที่และความรับผิดชอบของส่วนราชการที่เกี่ยวข้อง เพื่อประโยชน์ในการร่วมมือและประสานงานให้เกิดประสิทธิภาพในการปฏิบัติงาน เพื่อรักษาสภาพธรรมชาติหรือระบบนิเวศน์ตามธรรมชาติหรือคุณค่าของสิ่งแวดล้อมศิลปกรรมในพื้นที่นั้น



(5) กำหนดมาตรการคุ้มครองอื่นๆ ตามที่เห็นสมควรและเหมาะสมแก่สภาพของพื้นที่นั้น

- มาตรา 46 เพื่อประโยชน์ในการส่งเสริมและรักษาคุณภาพสิ่งแวดล้อมให้รัฐมนตรีโดยความเห็นชอบของคณะกรรมการสิ่งแวดล้อมแห่งชาติ มีอำนาจประกาศในราชกิจจานุเบกษา กำหนดประเภทและขนาดของโครงการหรือกิจการของส่วนราชการ รัฐวิสาหกิจ หรือเอกชนที่มีผลกระทบต่อสิ่งแวดล้อมซึ่งต้องจัดทำรายงานการวิเคราะห์ผลกระทบต่อสิ่งแวดล้อม เพื่อเสนอขอความเห็นชอบตามมาตรา 47 มาตรา 48 และ มาตรา 49 ในการประกาศตามวรรคหนึ่งให้กำหนดหลักเกณฑ์วิธีการระเบียบปฏิบัติ แนวทางการจัดทำรายงานการวิเคราะห์ผลกระทบต่อสิ่งแวดล้อม ตลอดจนเอกสารที่เกี่ยวข้องซึ่งต้องเสนอพร้อมกับรายงานการวิเคราะห์ผลกระทบต่อสิ่งแวดล้อมสำหรับโครงการหรือกิจการแต่ละประเภทและแต่ละขนาดด้วย ในกรณีที่โครงการหรือกิจการประเภทหรือขนาดใดหรือที่จะจัดตั้งขึ้นในพื้นที่ใดมีการวิเคราะห์ผลกระทบต่อสิ่งแวดล้อมไว้แล้ว และเป็นมาตรฐานที่สามารถใช้กับโครงการหรือกิจการประเภทหรือขนาดเดียวกันหรือในพื้นที่ลักษณะเดียวกันได้รัฐมนตรีโดยความเห็นชอบของคณะกรรมการสิ่งแวดล้อมแห่งชาติอาจประกาศในราชกิจจานุเบกษา กำหนดให้โครงการหรือกิจการในทำนองเดียวกันได้รับการยกเว้นไม่ต้องจัดทำรายงานการวิเคราะห์ผลกระทบต่อสิ่งแวดล้อม ก็ได้ แต่ทั้งนี้ โครงการหรือกิจการนั้นจะต้องแสดงความยินยอมปฏิบัติตามมาตรการต่างๆ ที่กำหนดไว้ในการวิเคราะห์ผลกระทบต่อสิ่งแวดล้อมสำหรับโครงการหรือกิจการนั้น ตามหลักเกณฑ์และวิธีการที่รัฐมนตรีกำหนด

■ พระราชบัญญัติป่าไม้ พ.ศ.2484 ด้วยป่าพรุควนเคร็งบางส่วนอยู่ในเขตป่าไม้ถาวรตามมติคณะรัฐมนตรีจึงถือว่าเป็นพื้นที่ป่าตามพระราชบัญญัติป่าไม้ พ.ศ.2484 โดยมีสาระสำคัญที่เกี่ยวข้อง ดังนี้

- มาตรา 11 ผู้ใดทำไม้ หรือเจาะ หรือสับ หรือเผา หรือทำอันตรายด้วยประการใดๆ แก่ไม้หวงห้าม ต้องได้รับอนุญาตจากพนักงานเจ้าหน้าที่ หรือได้รับสัมปทานตามความในพระราชบัญญัตินี้ และต้องปฏิบัติตามข้อกำหนดในกฎกระทรวงหรือในการอนุญาต การอนุญาตนั้น พนักงานเจ้าหน้าที่เมื่อได้รับอนุมัติจากรัฐมนตรีแล้ว จะอนุญาตให้ผูกขาดโดยให้ผู้ได้รับอนุญาตเสียเงินค่าผูกขาดให้แก่รัฐบาลตามจำนวนที่รัฐมนตรีกำหนดก็ได้

การอนุญาตโดยวิธีผูกขาดหรือให้สัมปทานสำหรับการทำไม้พื้นหรือไม้เผาถ่านไม่ว่า โดยทางตรงหรือทางอ้อม ให้กระทำได้เฉพาะในเขตป่าที่ห่างไกลและกันดารหรือเฉพาะการทำไม้ชนิดที่มีค่าหรือหายาก

การพิจารณาคำขออนุญาตผูกขาดหรือสัมปทานตามความในวรรคก่อนให้กระทำโดยคณะกรรมการซึ่งรัฐมนตรีแต่งตั้ง





■ พระราชบัญญัติการเดินเรือในน่านน้ำไทย พ.ศ.2456 บัญญัติในการคุ้มครองแหล่งน้ำทั้งน้ำจืด น้ำกร่อยและน้ำทะเล โดยมีบทบัญญัติควบคุมการก่อสร้างรูก้ำลำน้ำ ควบคุมการทิ้งวัตถุและสิ่งโสโครก ลงลำน้ำ ควบคุมการทิ้งวัสดุและเคมีภัณฑ์ลงในลำน้ำ ซึ่งถือเป็นบทบัญญัติทางกฎหมายที่ช่วยคุ้มครองและอนุรักษ์ พื้นที่ชุ่มน้ำ โดยมีสาระสำคัญที่เกี่ยวข้อง ดังนี้

- มาตรา 119 (2) และ ทวิ (3) กรมการขนส่งทางน้ำและพาณิชยนาวีภารกิจเกี่ยวข้องกับแหล่งน้ำในแผ่นดิน ได้แก่การรักษาสภาพแวดล้อมทางน้ำ การควบคุมดูแลการทิ้งของเสียและปฏิกูลลงในแม่น้ำ ลำคลอง และทะเล การควบคุมดูแลไม่ให้มีการบุกรุกหรือก่อสร้างสิ่งล่วงล้ำลำน้ำ รวมทั้งมีอำนาจควบคุมการขุดลอก บำรุงรักษาสภาพของแหล่งน้ำ สร้างเขื่อน ป้องกันการพังทลายของตลิ่งและป้องกันการกัดเซาะที่จะมีผลต่อแหล่งน้ำในแผ่นดิน
- มาตรา 120 (1) การดูแล รักษาและขุดลอกร่องน้ำ ทางเรือเดิน แม่น้ำ ลำคลอง ทะเลสาบและทะเลภายในน่านน้ำไทย ห้ามมิให้ผู้ใดขุดลอก แกะไข หรือทำด้วยประการใดๆ อันเป็นการเปลี่ยนแปลงร่องน้ำทางเรือเดิน แม่น้ำ ลำคลอง ทะเลสาบหรือทะเลภายในน่านน้ำไทย เว้นแต่จะได้รับอนุญาตจากกรมการขนส่งทางน้ำและพาณิชยนาวี
- มาตรา 117 (2) ห้ามมิให้ผู้ใดปลูกสร้างอาคารหรือสิ่งอื่นๆ ไตล่วงล้ำเข้าไปเหนือน้ำในน้ำ และใต้น้ำ ของแม่น้ำ ลำคลอง บึง อ่างเก็บน้ำ ทะเลสาบอันเป็นที่สัญจรของประชาชนหรือที่ประชาชนใช้ประโยชน์ร่วมกัน หรือทะเลภายในน่านน้ำไทย หรือบนชายหาดของทะเลดังกล่าว เว้นแต่จะได้รับอนุญาตจากกรมการขนส่งทางน้ำและพาณิชยนาวี

■ พระราชบัญญัติการประมง พ.ศ.2490 ตามสภาพของป่าพรุควนเคร็งเป็นพื้นที่ชุ่มน้ำและเชื่อมต่อกับลำน้ำหลายสาย จึงเป็นแหล่งเพาะขยายพันธุ์สัตว์น้ำและมีผู้ประกอบการประมงพื้นบ้านจับสัตว์น้ำในพื้นที่ดังกล่าวเพื่อการจำหน่ายและยังชีพจำนวนไม่น้อย อย่างไรก็ตามด้วยความอ่อนไหวของระบบนิเวศจึงจำเป็นต้องพิจารณานำข้อกฎหมายที่บริหารจัดการทรัพยากรประมงภายใต้พระราชบัญญัติการประมง พ.ศ.2490 มาใช้ โดยมีสาระสำคัญที่เกี่ยวข้อง ดังนี้

- มาตรา 17 ห้ามมิให้บุคคลใดปลูกสร้างสิ่งใดลงไปในที่รักษาพืชพันธุ์ ที่ว่าประมุข ที่อนุญาต ซึ่งไม่ใช่ที่ของเอกชน และที่สาธารณประโยชน์ หรือปลูกบัว ข้าว ปอ พืชพันธุ์ ไม้เนื้ออื่นใด ตามที่จะได้มีพระราชกฤษฎีการะบุชื่อในที่เช่นนั้น เว้นแต่ได้รับอนุญาตจากพนักงานเจ้าหน้าที่ผู้รับอนุญาต ต้องปฏิบัติตามเงื่อนไขที่รัฐมนตรีกำหนด
- มาตรา 18 ห้ามมิให้บุคคลใดวิดน้ำในที่รักษาพืชพันธุ์ ที่ว่าประมุข ที่อนุญาต ซึ่งมีใช่ที่ของเอกชน และที่สาธารณประโยชน์ หรือปล่อยสัตว์น้ำ หรือทำให้น้ำในที่จับสัตว์น้ำเช่นนั้น แห้งหรือลดน้อยลง เพื่อทำการประมง เว้นแต่ได้รับอนุญาตจากพนักงานเจ้าหน้าที่ผู้รับอนุญาตต้องปฏิบัติตามเงื่อนไขที่พนักงานเจ้าหน้าที่กำหนด



- มาตรา 19 ห้ามมิให้บุคคลใด เท ทิ้ง ระบาย หรือทำให้วัตถุมีพิษตามที่รัฐมนตรีประกาศกำหนดในราชกิจจานุเบกษา ลงในที่จับสัตว์น้ำ หรือกระทำการใดๆ อันทำให้สัตว์น้ำมีเน่า หรือเท ทิ้ง ระบาย หรือทำให้สิ่งใดลงไปในที่จับสัตว์น้ำ ในลักษณะที่เป็นอันตรายแก่สัตว์น้ำ หรือทำให้สัตว์น้ำเกิดมลพิษ เว้นแต่เป็นการทดลองเพื่อประโยชน์ทางวิทยาศาสตร์และได้รับอนุญาตจากพนักงานเจ้าหน้าที่
- มาตรา 20 ห้ามมิให้บุคคลใดใช้กระแสไฟฟ้าทำการประมงในที่จับสัตว์น้ำ หรือใช้วัตถุระเบิดในที่จับสัตว์น้ำ ไม่ว่ากรณีใด เว้นแต่เพื่อประโยชน์ของทางราชการ หรือได้รับอนุญาตจากอธิบดี
- มาตรา 20 ทวิ ห้ามมิให้บุคคลใดมีไว้ในครอบครองเพื่อการค้าซึ่งสัตว์น้ำ โดยรู้ว่าได้มาโดยการกระทำความผิด ตามมาตรา 19 หรือ มาตรา 20
- มาตรา 21 ห้ามมิให้บุคคลใดทำการแก้ไข เปลี่ยนแปลงที่จับสัตว์น้ำ ซึ่งมีได้อยู่ในที่ดินอันบุคคลถือกรรมสิทธิ์ ให้ผิดไปจากสภาพที่เป็นอยู่ เว้นแต่ได้รับอนุญาตจากพนักงานเจ้าหน้าที่ และผู้รับอนุญาตต้องปฏิบัติตามเงื่อนไขที่พนักงานเจ้าหน้าที่กำหนดให้
- มาตรา 22 ห้ามมิให้บุคคลใด ตัดตั้ง วาง หรือสร้างเขื่อน ทำนบ รั้ว เครื่องมือที่เป็นตาข่าย หรือเครื่องมือทำการประมงอื่นๆ ในที่จับสัตว์น้ำ ซึ่งกีดกันทางเดินของสัตว์น้ำ เว้นแต่ได้รับอนุญาตจากพนักงานเจ้าหน้าที่ หรือกระทำการเช่นนั้น เพื่อประโยชน์แก่การกสิกรรม ในที่ดินอันบุคคลถือกรรมสิทธิ์  
ผู้รับอนุญาตต้องปฏิบัติตามเงื่อนไขที่พนักงานเจ้าหน้าที่กำหนดให้ เช่น บันไดปลาโจน หรือเครื่องอุปกรณ์อื่นๆ หรือให้สัตว์น้ำว่ายขึ้นลงได้
- มาตรา 32 รัฐมนตรีหรือข้าหลวงประจำจังหวัดโดยอนุมัติรัฐมนตรี เฉพาะเขตท้องที่ตนมีอำนาจประกาศกำหนดได้ดังต่อไปนี้
  - (1) กำหนดขนาดตาและระยะช่องเครื่องมือทำการประมงทุกชนิด กำหนดขนาด ชนิด จำนวน และส่วนประกอบของเครื่องมือทำการประมง ที่อนุญาตให้ใช้ในที่จับสัตว์น้ำ
  - (2) กำหนดมิให้ใช้เครื่องมือทำการประมงอย่างหนึ่งอย่างใดในที่จับสัตว์น้ำ อย่างเด็ดขาด
  - (3) กำหนดระยะที่ตั้งเครื่องมือประจำที่ให้ห่างกันเพียงใด
  - (4) กำหนดวิธีใช้เครื่องมือทำการประมงต่างๆ
  - (5) กำหนดฤดูปลาที่มีไข่และวางไข่เลี้ยงลูก กำหนดเครื่องมือที่ใช้ และกำหนดวิธีการประมงในที่จับสัตว์น้ำใดๆ ในฤดูดังกล่าว
  - (6) กำหนดชนิด ขนาด และจำนวนอย่างสูงของสัตว์น้ำ ที่อนุญาตให้ทำการประมง
  - (7) กำหนดมิให้ทำการประมงสัตว์น้ำชนิดหนึ่งชนิดใดโดยเด็ดขาด



- มาตรา 54 ห้ามมิให้นำสัตว์น้ำชนิดหนึ่งชนิดใดตามทีระบุในพระราชกฤษฎีกา เข้ามาในราชอาณาจักร โดยมีได้รับอนุญาตจากพนักงานเจ้าหน้าที่
  - มาตรา 55 ห้ามมิให้บุคคลใดนำสัตว์น้ำชนิดหนึ่งชนิดใด ตามทีระบุในพระราชกฤษฎีกา ไปปล่อยในที่จับสัตว์น้ำแห่งหนึ่งแห่งใด เว้นแต่จะได้รับอนุญาตจากพนักงานเจ้าหน้าที่
  - มาตรา 62 บุคคลใดฝ่าฝืนมาตรา 9 มาตรา 13 มาตรา 17 มาตรา 18 มาตรา 21 มาตรา 22 มาตรา 30 มาตรา 54 หรือมาตรา 55 ต้องระวางโทษปรับไม่เกินหนึ่งหมื่นบาทหรือจำคุกไม่เกินหกเดือน หรือทั้งปรับทั้งจำ
  - มาตรา 62 ทวิ บุคคลใดฝ่าฝืนมาตรา 19 หรือมาตรา 20 ต้องระวางโทษจำคุกตั้งแต่หกเดือนถึงห้าปี และปรับตั้งแต่หนึ่งหมื่นบาทถึงหนึ่งแสนบาท
- พระราชบัญญัติกักพืช พ.ศ. 2507 และพระราชบัญญัติกักพืช ฉบับที่ 2 พ.ศ. 2537 โดยมีสาระสำคัญเพื่อกำหนดให้พืช ศัตรูพืช หรือพาหะจากแห่งที่กำหนดเป็นสิ่งต้องห้ามซึ่งการนำเข้า หรือนำผ่านต้องได้รับอนุญาตจากกรมวิชาการเกษตร รวมถึงพืชที่ได้รับการติดต่อพันธุ์กรรมซึ่งเป็นผลจากเทคโนโลยีชีวภาพ แต่อนุญาตให้นำเข้าเฉพาะเพื่อการทดลองหรือวิจัย เพื่อป้องกันการแพร่กระจายของโรคพืช ศัตรูพืช พืชแปลกถิ่นกับพืชในท้องถิ่น
  - พระราชบัญญัติการส่งออกและนำเข้าในราชอาณาจักรซึ่งสินค้า พ.ศ. 2522 มีสาระสำคัญ คือ เพื่อกควบคุมการนำเข้าและส่งออก โดยได้กำหนดรายชื่อสัตว์ป่า ซากสัตว์ป่า ปลาทะเลสวยงาม 400 ชนิด สัตว์น้ำอื่นๆ 258 รายการ เป็นสินค้าที่ต้องขออนุญาตนำออกนอกประเทศไทย โดยมีหลักเกณฑ์ วิธีการ และเงื่อนไขการขออนุญาตตามกำหนดในกฎกระทรวง
  - พระราชบัญญัติสภาพตำบลและองค์การบริหารส่วนตำบล พ.ศ.2537 ปัจจุบันการกระจายอำนาจในองค์กรปกครองส่วนท้องถิ่นเป็นผู้มีส่วนร่วมดูแล รักษา ทรัพยากรธรรมชาติและสิ่งแวดล้อมในพื้นที่ของตนเอง เช่นเดียวกับองค์กรปกครองส่วนท้องถิ่นในพื้นที่ป่าพรุควนเคร็งที่ควรดำเนินการตามอำนาจหน้าที่ที่ระบุไว้ในพระราชบัญญัติสภาพตำบลและองค์การบริหารส่วนตำบล พ.ศ.2537 โดยมีสาระสำคัญดังนี้
    - มาตรา 23 (4) สภาพตำบลอาจดำเนินกิจการภายในตำบล ซ่อม คุ้มครองดูแลและบำรุงรักษาทรัพยากรธรรมชาติและสิ่งแวดล้อม
    - มาตรา 67 (7) ภายใต้บังคับแห่งกฎหมาย องค์การบริหารส่วนตำบล มีหน้าที่ต้องทำ คุ้มครอง ดูแล และบำรุงรักษาทรัพยากรธรรมชาติและสิ่งแวดล้อม
  - พระราชบัญญัติองค์การบริหารส่วนจังหวัด พ.ศ.2540 มีสาระสำคัญระบุในมาตรา 45 (7) คุ้มครอง ดูแลและบำรุงรักษาทรัพยากรธรรมชาติและสิ่งแวดล้อม มีหน้าที่ในการส่งเสริมสนับสนุนและจัดหางบประมาณให้กับองค์การบริหารส่วนตำบล จัดทำแผนพัฒนาจังหวัด ประสานงานกับองค์การบริหารส่วนตำบล รวมทั้งคุ้มครองและอนุรักษ์ทรัพยากรธรรมชาติและสิ่งแวดล้อมในเขตท้องที่ จังหวัดของตนเอง
  - ประมวลกฎหมายที่ดิน พ.ศ.2497 มีสาระสำคัญ ดังนี้





- มาตรา 6 บุคคลที่ครอบครองและทำประโยชน์ในที่ดินอยู่โดยชอบด้วยกฎหมายก่อนวันที่พระราชบัญญัติ ออกโฉนดที่ดิน ฉบับที่)6) พุทธศักราช 2479 ใช้บังคับ และผู้รับโอนที่ดินดังกล่าว ให้มีสิทธิขอรับโฉนดที่ดินตามบทแห่งประมวลกฎหมายที่ดิน สำหรับบุคคลที่ครอบครองที่ดินตั้งแต่วันที่พระราชบัญญัติ ออกโฉนดที่ดินฉบับที่)6) พุทธศักราช 2479 ใช้บังคับเป็นต้นมา และก่อนวันที่ประมวลกฎหมายที่ดินใช้บังคับ ถ้าไม่ดำเนินการให้ชอบด้วยกฎหมายที่ใช้บังคับอยู่ในขณะนั้น การออกโฉนดที่ดินให้เป็นไปตามหลักเกณฑ์และวิธีการที่กำหนดโดยกฎกระทรวง และให้พระราชบัญญัติ ออกโฉนดที่ดิน ฉบับที่)6) พุทธศักราช 2479 คงใช้บังคับต่อไป
- มาตรา 59 ในกรณีที่ผู้มีสิทธิครอบครองที่ดินมาขอออกโฉนดที่ดิน หรือหนังสือรับรองการทำประโยชน์เป็นการเฉพาะราย ไม่ว่าจะได้มี ประกาศของรัฐมนตรีตาม มาตรา 58 แล้วหรือไม่ก็ตาม เมื่อพนักงาน เจ้าหน้าที่พิจารณาเห็นสมควร ให้ดำเนินการออกโฉนดที่ดินหรือ หนังสือรับรองการทำประโยชน์ แล้วแต่กรณีได้ตามหลักเกณฑ์และ วิธีการที่ประมวลกฎหมายนี้กำหนด เพื่อประโยชน์แห่ง มาตรานี้ ผู้มีสิทธิครอบครองที่ดินตามวรรคหนึ่ง ให้หมายความรวมถึงผู้ซึ่งได้ครอบครองและทำประโยชน์ในที่ดินต่อเนื่องมาจากผู้ซึ่งมีหลักฐานการแจ้งการครอบครองด้วย (มาตรา 59 แก้ไขเพิ่มเติมโดยประกาศของคณะปฏิวัติ (ฉบับที่ 96) ลงวันที่ 29 กุมภาพันธ์ พ.ศ.2515)
- มาตรา 61 เมื่อความปรากฏว่าได้ออกโฉนดที่ดินหรือหนังสือรับรองการทำประโยชน์ หรือได้จดทะเบียนสิทธิและนิติกรรมเกี่ยวกับอสังหาริมทรัพย์ หรือจดทะเบียนเอกสารรายการจดทะเบียน อสังหาริมทรัพย์ให้แก่ผู้ใดโดยคลาดเคลื่อนหรือไม่ชอบด้วยกฎหมาย ให้อธิบดีหรือผู้ซึ่งอธิบดีมอบหมายซึ่งดำรงตำแหน่งรองอธิบดี หรือผู้ตรวจราชการกรมที่ดินมีอำนาจหน้าที่สั่งเพิกถอนหรือแก้ไขได้ (มาตรา 61 แก้ไขเพิ่มเติมโดยพรบ ฉบับที่) ที่ดิน.แก้ไขเพิ่มเติมป.11) พ.ศ.2551)
- ประมวลกฎหมายแพ่งและพาณิชย์ พ.ศ.2468 มีสาระสำคัญดังนี้
  - มาตรา 1304 สาธารณสมบัติของแผ่นดินนั้นรวมทรัพย์สินทุกชนิดของแผ่นดินซึ่งใช้เพื่อสาธารณประโยชน์ หรือสงวนไว้เพื่อประโยชน์ร่วมกัน เช่น
    - (1) ที่ดินรกร้างว่างเปล่า และที่ดินซึ่งมีผู้เวนคืน หรือทอดทิ้ง หรือกลับมาเป็นของแผ่นดินโดยประการอื่นตามกฎหมายที่ดิน
    - (2) ทรัพย์สินสำหรับพลเมืองที่ใช้ร่วมกัน เป็นต้นว่า ที่ชายตลิ่ง ทางน้ำ ทางหลวงทะเลสาบ
    - (3) ทรัพย์สินใช้เพื่อประโยชน์แผ่นดินโดยเฉพาะ เป็นต้นว่า ป้อมและโรงทหาร สำนักราชการบ้านเมือง เรือรบ อาวุธยุทโธปกรณ์
  - มาตรา 1305 ทรัพย์สินซึ่งเป็นสาธารณสมบัติของแผ่นดินนั้นจะโอนให้แก่กันได้ เว้นแต่อาศัยอำนาจแห่งบทกฎหมายเฉพาะหรือตามพระกฤษฎีกา



- ประมวลกฎหมายอาญา พ.ศ.2468 มีสาระสำคัญดังนี้
  - มาตรา 360 ผู้ใดทำให้เสียหาย ทำลาย ทำให้เสื่อมค่าหรือทำให้ไร้ประโยชน์ซึ่งทรัพย์ที่ ใช้หรือมีไว้เพื่อสาธารณประโยชน์ต้องระวางโทษจำคุกไม่เกินห้าปี หรือปรับไม่เกิน หนึ่งหมื่นบาท หรือทั้งจำทั้งปรับ
  - มาตรา 362 ผู้ใดเข้าไปในอสังหาริมทรัพย์ของผู้อื่นเพื่อถือการ ครอบครอง อสังหาริมทรัพย์นั้นทั้งหมดหรือแต่บางส่วน หรือเข้าไป กระทำการใดๆ อันเป็นการ รบกวนการครอบครองอสังหาริมทรัพย์ของเขาโดยปกติสุข ต้องระวางโทษจำคุกไม่เกิน หนึ่งปี หรือปรับไม่เกินสองพันบาท หรือทั้งจำทั้งปรับ
  - มาตรา 363 ผู้ใดเพื่อถือเอาอสังหาริมทรัพย์ของผู้อื่นเป็นของตน หรือของบุคคลที่สาม ยกย้ายหรือทำลายเครื่องหมายเขตแห่ง อสังหาริมทรัพย์นั้นทั้งหมดหรือแต่บางส่วน ต้องระวางโทษจำคุก ไม่เกินสามปี หรือปรับไม่เกินหกพันบาท หรือทั้งจำทั้งปรับ
  - มาตรา 368 ผู้ใดทรยศคำสั่งของเจ้าพนักงานซึ่งสั่งการตามอำนาจ ที่มีกฎหมายให้ไว้ ไม่ปฏิบัติตามคำสั่งนั้นโดยไม่มีเหตุหรือข้อแก้ตัวอันสมควร ต้องระวางโทษจำคุกไม่เกิน สิบวัน หรือปรับไม่เกินห้าร้อยบาท หรือทั้งจำทั้งปรับ
  - มาตรา 375 ผู้ใดทำให้รางระบายน้ำ ร่องน้ำหรือท่อระบายของโสโครกอันเป็นสิ่ง สาธารณ เกิดขัดข้องหรือไม่สะดวก ต้องระวางโทษ ปรับไม่เกินห้าร้อยบาท
  - มาตรา 380 ผู้ใดทำให้เกิดปฏิภนน้ำในบ่อ สระหรือที่ขังน้ำ อันมีไว้สำหรับประชาชน ใช้สอย ต้องระวางโทษจำคุกไม่เกินหนึ่งเดือน หรือปรับไม่เกินหนึ่งพันบาท หรือ ทั้งจำทั้งปรับ

### 2.3) มติคณะรัฐมนตรี

- มติคณะรัฐมนตรี เมื่อวันที่ 26 มกราคม 2511 ข้อ (1) กำหนดว่า บริเวณป่าที่ คณะรัฐมนตรีมีมติให้รักษาไว้เป็นสมบัติของชาติ หากทบวงการเมืองใดประสงค์ที่จะเข้าใช้ประโยชน์โดยไม่ตัดพื้นที่ ที่ขอให้ประโยชน์ออก ให้เป็นอำนาจของกระทรวงเกษตร (ปัจจุบันเป็นกระทรวงทรัพยากรธรรมชาติและ สิ่งแวดล้อม) พิจารณานอมนิติได้ โดยไม่ต้องเสนอมติคณะรัฐมนตรีพิจารณา
- มติคณะรัฐมนตรี เมื่อวันที่ 8 กรกฎาคม 2523 เห็นชอบตามที่กระทรวงเกษตรและ สหกรณ์เสนอ กรณีมีส่วนราชการใดเข้าทำประโยชน์ในพื้นที่ป่าไม้ก่อนได้รับอนุญาต ซึ่งเป็นการปฏิบัติไม่ชอบด้วย กฎหมายเกี่ยวกับป่าไม้ ให้กรมป่าไม้พิจารณาดำเนินการตามกฎหมายโดยเด็ดขาด โดยการเข้าทำประโยชน์ในพื้นที่ ของส่วนราชการต่างๆ ทุกกรณี จะต้องปฏิบัติตามกฎหมายเกี่ยวกับป่าไม้ โดยจะต้องได้รับอนุมัติให้ใช้พื้นที่จาก กระทรวงเกษตรและสหกรณ์ (ปัจจุบันเป็นกระทรวงทรัพยากรธรรมชาติและสิ่งแวดล้อม) เสียก่อนจึงจะเข้าไป ดำเนินการได้
- มติคณะรัฐมนตรีเมื่อวันที่ 10 มีนาคม พ.ศ.2535 เรื่อง การจำแนกเขตการใช้ ประโยชน์ทรัพยากรที่ดินและที่ดินป่าไม้ในพื้นที่ป่าสงวนแห่งชาติ และมติคณะรัฐมนตรีเมื่อวันที่ 17 มีนาคม พ.ศ.



2535 เรื่อง ผลการจำแนกเขตการใช้ประโยชน์ทรัพยากรและที่ดินป่าไม้ในพื้นที่ป่าสงวนแห่งชาติเพิ่มเติมในการกำหนดพื้นที่ป่าสงวนแห่งชาติ โดยการจำแนกเป็นเขตต่างๆ ตามการใช้ประโยชน์ทรัพยากรและที่ดินป่าไม้ได้ 3 เขต คือ เขตพื้นที่ป่าเพื่อการอนุรักษ์ (Zone C) เขตพื้นที่ป่าเพื่อเศรษฐกิจ (Zone E) เขตพื้นที่ที่เหมาะสมต่อการเกษตร (Zone A) มติคณะรัฐมนตรี เมื่อวันที่ 28 กันยายน 2536 อนุมัติผ่อนผันให้ส่วนราชการที่ดำเนินการตามโครงการพระราชดำริและโครงการเพื่อความมั่นคง เข้าทำประโยชน์ในพื้นที่ป่าที่ขออนุญาตได้เท่าที่จำเป็นไปพลางก่อน จนกว่าจะได้รับอนุญาตตามระเบียบและกฎหมายที่ว่าด้วยป่าไม้

- มติคณะรัฐมนตรี เมื่อวันที่ 13 กันยายน 2537 อนุมัติในหลักการให้รัฐมนตรีว่าการกระทรวงเกษตรและสหกรณ์ เป็นผู้อนุญาตให้ส่วนราชการ รัฐวิสาหกิจ หรือองค์การของรัฐ เข้าทำประโยชน์หรืออยู่อาศัยภายในเขตป่าสงวนแห่งชาติ ที่กำหนดให้เป็นพื้นที่ป่าเพื่อการอนุรักษ์เพิ่มเติม เพื่อดำเนินการตามโครงการที่มีความสำคัญของชาติอย่างหลีกเลี่ยงไม่ได้ หรือเป็นการดำเนินการตามโครงการพระราชดำริ และพื้นที่นั้นไม่ขัดกับหลักเกณฑ์ตามระเบียบ กฎหมาย และมติคณะรัฐมนตรีอื่นใดที่เกี่ยวข้องที่ได้กำหนดทางปฏิบัติไว้แล้ว โดยให้หน่วยงานเจ้าของโครงการจัดทำรายงานการวิเคราะห์ผลกระทบสิ่งแวดล้อมของโครงการตามโครงการประเภทต่างๆ ตามแนวทางปฏิบัติที่คณะกรรมการสิ่งแวดล้อมแห่งชาติได้กำหนดไว้ เพื่อประกอบการพิจารณาของรัฐมนตรีว่าการกระทรวงเกษตรและสหกรณ์เป็นรายๆ ไป (ปัจจุบันได้โอนมาเป็นของรัฐมนตรีว่าการกระทรวงทรัพยากรธรรมชาติและสิ่งแวดล้อม) ก่อนที่จะอนุมัติให้ใช้ประโยชน์ในพื้นที่ป่าเพื่อการอนุรักษ์เพิ่มเติม (ปรับปรุงโดยมติคณะรัฐมนตรี เมื่อวันที่ 9 พฤษภาคม 2538 และทบทวนโดยมติคณะรัฐมนตรี เมื่อวันที่ 20 กรกฎาคม 2538)

- มติคณะรัฐมนตรี เมื่อวันที่ 30 มิถุนายน พ.ศ.2541 เรื่อง การแก้ไขปัญหาที่ดินในพื้นที่ป่าไม้ (และมติคณะรัฐมนตรี เมื่อวันที่ 24 เมษายน พ.ศ.2550 ยืนยันให้การดำเนินการตามมติคณะรัฐมนตรีเมื่อวันที่ 30 มิถุนายน พ.ศ.2541 ต่อไป) ที่เห็นชอบกับการแก้ไขปัญหาในพื้นที่ป่าไม้ ตามมติคณะกรรมการนโยบายป่าไม้แห่งชาติได้เสนอให้กำหนดมาตรการการอนุญาตให้ใช้ประโยชน์พื้นที่ป่าสงวนแห่งชาติ ว่าพื้นที่ป่าสงวนแห่งชาติที่เหมาะสมต่อการเกษตรและพื้นที่เพื่อเศรษฐกิจที่เสื่อมสภาพที่กรมป่าไม้ได้มอบพื้นที่ดังกล่าวให้ ส.ป.ก. นำไปดำเนินปฏิรูปที่ดินตามนโยบายของรัฐบาลเมื่อปี พ.ศ.2536 นั้น เพื่อให้นโยบายการปฏิรูปที่ดินของรัฐบาลสัมฤทธิ์ผล

- มติคณะรัฐมนตรี เมื่อวันที่ 1 สิงหาคม 2543 เรื่อง ทะเบียนรายนามพื้นที่ชุ่มน้ำที่มีความสำคัญระดับนานาชาติ และระดับชาติของประเทศไทย และมาตรการการอนุรักษ์พื้นที่ชุ่มน้ำ โดยมีสาระสำคัญ คือการกำหนดรายชื่อพื้นที่ชุ่มน้ำที่มีความสำคัญระดับนานาชาติ จำนวน 48 แห่ง เช่น พื้นที่ชุ่มน้ำเขตห้ามล่าสัตว์ป่าทะเลน้อย เขตห้ามล่าสัตว์ป่าทะเลสาบ พื้นที่ชุ่มน้ำที่มีความสำคัญระดับชาติ จำนวน 61 แห่ง และพื้นที่ชุ่มน้ำที่มีความสำคัญระดับท้องถิ่น จำนวน 19,295 แห่ง รวมถึงมาตรการอนุรักษ์พื้นที่ชุ่มน้ำที่มีความสำคัญระดับนานาชาติและระดับชาติ

- มติคณะรัฐมนตรี เมื่อวันที่ 3 พฤศจิกายน 2552 เรื่อง การทบทวนมติคณะรัฐมนตรีวันที่ 1 สิงหาคม 2543 เรื่อง ทะเบียนรายนามพื้นที่ชุ่มน้ำที่มีความสำคัญระดับนานาชาติ และระดับชาติของประเทศไทย และมาตรการอนุรักษ์พื้นที่ชุ่มน้ำ ตามที่คณะกรรมการสิ่งแวดล้อมแห่งชาติ กระทรวง





ทรัพยากรธรรมชาติและสิ่งแวดล้อม โดยมิตให้เพิ่มเติมรายชื่อพื้นที่ชุ่มน้ำที่มีความสำคัญ และเห็นชอบต่อมาตรการอนุรักษ์พื้นที่ชุ่มน้ำ ดังนี้

- ประกาศกำหนดให้พื้นที่ชุ่มน้ำที่เป็นที่สาธารณะทุกแห่งทั่วประเทศโดยเฉพาะ พื้นที่ชุ่มน้ำแหล่งน้ำจืดเป็นพื้นที่สีเขียวและมีให้ส่วนราชการเข้าไปใช้ ประโยชน์เพื่อสงวนไว้เป็นแหล่งรองรับน้ำและกักเก็บน้ำต่อไป โดยให้กระทรวงมหาดไทยเป็นหน่วยงานรับผิดชอบหลัก
- ให้มีการสำรวจและตรวจสอบขอบเขตพื้นที่ชุ่มน้ำตามทะเบียนรายนามพื้นที่ชุ่มน้ำที่มีความสำคัญระดับท้องถิ่นที่ ค.ร.ม. มีมติเห็นชอบเมื่อวันที่ 1 สิงหาคม พ.ศ.2543 เพื่อเป็นแหล่งรับน้ำตามธรรมชาติโดยเป็นพื้นที่กักเก็บและชะลอการไหลของน้ำ เพื่อป้องกันน้ำท่วมและภัยแล้ง โดยให้กระทรวงทรัพยากรธรรมชาติและสิ่งแวดล้อมเป็นหน่วยงานรับผิดชอบหลัก
- ให้มีการติดตาม ตรวจสอบและดำรงรักษาพื้นที่ชุ่มน้ำตามทะเบียนรายนามพื้นที่ชุ่มน้ำที่มีความสำคัญระดับท้องถิ่นเพื่อสงวนไว้เป็นแหล่งรองรับน้ำตามธรรมชาติโดยเฉพาะอย่างยิ่งพื้นที่ชุ่มน้ำที่ได้รับการขึ้นทะเบียนเป็นแหล่งน้ำสาธารณะประโยชน์ ตลอดจนควบคุมและป้องกันการบุกรุกเข้าใช้ประโยชน์ที่จะส่งผลกระทบต่อพื้นที่ชุ่มน้ำที่เป็นที่สาธารณะประโยชน์ โดยให้กระทรวงมหาดไทย เป็นหน่วยงานรับผิดชอบหลัก
- ให้สร้างจิตสำนึกและปลูกฝังความรู้ ความเข้าใจในคุณค่าและความสำคัญและการใช้ประโยชน์พื้นที่ชุ่มน้ำอย่างยั่งยืนแก่ทุกภาคส่วน และประชาชนทุกระดับ และให้ชุมชนมีส่วนร่วมในการวางแผนการจัดการพื้นที่ชุ่มน้ำที่มีความสำคัญ ระดับนานาชาติและระดับชาติด้วย โดยให้กระทรวงทรัพยากรธรรมชาติและสิ่งแวดล้อมเป็นหน่วยงานรับผิดชอบหลัก
- ให้นำเสนอพื้นที่ชุ่มน้ำที่มีความสำคัญระดับนานาชาติและระดับชาติเป็นพื้นที่ชุ่มน้ำที่มีความสำคัญระหว่างประเทศ ภายใต้อนุสัญญาว่าด้วยพื้นที่ชุ่มน้ำ (Ramsar Sites) โดยให้กระทรวงทรัพยากรธรรมชาติและสิ่งแวดล้อมเป็นหน่วยงานรับผิดชอบหลัก
- ประกาศให้พื้นที่ชุ่มน้ำที่มีความสำคัญระดับนานาชาติ และระดับชาติ เป็นเขตห้ามล่าสัตว์ป่า หรือพื้นที่คุ้มครองสิ่งแวดล้อม หรือพื้นที่อนุรักษ์ในลักษณะอื่น โดยให้กระทรวงทรัพยากรธรรมชาติและสิ่งแวดล้อมเป็นหน่วยงานรับผิดชอบหลัก
- เร่งรัดให้ออกหนังสือสำคัญที่หลวงในกรณีพื้นที่ชุ่มน้ำมีความสำคัญระดับนานาชาติและระดับชาติเป็นที่สาธารณประโยชน์ และเร่งให้ดำเนินการจัดทำแนวเขตที่ชัดเจนเพื่อป้องกันปัญหาการบุกรุกโดยไม่ให้เกิดผลกระทบต่อระบบนิเวศของพื้นที่ชุ่มน้ำ โดยให้กระทรวงมหาดไทยเป็นหน่วยงานรับผิดชอบหลัก
- ให้มีการฟื้นฟูระบบนิเวศพื้นที่ชุ่มน้ำที่มีความสำคัญระดับนานาชาติและระดับชาติที่เสื่อมโทรมและต้องการการปรับปรุงโดยด่วนเพื่อให้พื้นที่ชุ่มน้ำนั้น สามารถดำรง



- บทบาทหน้าที่ทางนิเวศวิทยาและอุทกวิทยาได้ตามธรรมชาติ โดยให้กระทรวงทรัพยากรธรรมชาติและสิ่งแวดล้อมเป็นหน่วยงานรับผิดชอบหลัก
- ให้มีการจัดทำแผนการจัดการพื้นที่ชุ่มน้ำที่มีความสำคัญระดับนานาชาติและระดับชาติ ทั้งในระยะสั้นและระยะยาว เพื่อคุ้มครอง พื้นที่ชุ่มน้ำ โดยมีการแบ่งเขตการใช้ประโยชน์พื้นที่เป็นเขตอนุรักษ์และเขตพัฒนา พร้อมทั้งกำหนดแนวเขตกันชนพื้นที่ ตลอดจนกำหนดกิจกรรมที่สามารถกระทำได้และห้ามกระทำในพื้นที่ โดยให้กระทรวงทรัพยากรธรรมชาติและสิ่งแวดล้อมเป็นหน่วยงานรับผิดชอบหลัก
  - ให้มีจัดทำรายงานวิเคราะห์ผลกระทบสิ่งแวดล้อม (EIA) สำหรับโครงการพัฒนาใดๆ ที่มีแนวโน้มจะก่อให้เกิดการเปลี่ยนแปลงระบบนิเวศของพื้นที่ชุ่มน้ำที่มีความสำคัญระดับนานาชาติและระดับชาติ โดยหน่วยงานเจ้าของโครงการต้องรับผิดชอบ<sup>1</sup>
  - ให้มีการศึกษาวิจัยระบบนิเวศพื้นที่ชุ่มน้ำที่มีความสำคัญระดับนานาชาติและระดับชาติและเผยแพร่ข้อมูลแก่สาธารณชนอย่างต่อเนื่อง โดยให้กระทรวงทรัพยากรธรรมชาติและสิ่งแวดล้อมเป็นหน่วยงานรับผิดชอบหลัก
  - ติดตามตรวจสอบการเปลี่ยนแปลงในระบบนิเวศพื้นที่ชุ่มน้ำที่มีความสำคัญระดับนานาชาติและระดับชาติอย่างต่อเนื่อง โดยมีการกำหนดปัจจัยหรือดัชนีชี้วัดที่ชัดเจน โดยให้กระทรวงทรัพยากรธรรมชาติและสิ่งแวดล้อมเป็นหน่วยงานรับผิดชอบหลัก
  - ให้มีการศึกษาสำรวจพื้นที่ชุ่มน้ำและความหลากหลายทางชีวภาพอย่างต่อเนื่อง เพื่อปรับปรุงและแก้ไขเพิ่มเติมทะเบียนพื้นที่ชุ่มน้ำที่มีความสำคัญระดับนานาชาติและระดับชาติตามเกณฑ์ โดยให้กระทรวงทรัพยากรธรรมชาติและสิ่งแวดล้อมเป็นหน่วยงานรับผิดชอบหลัก
  - ให้มีการควบคุมและป้องกันมลพิษจากแหล่งกำเนิดประเภทต่างๆ ได้แก่ ชุมชนอุตสาหกรรม เกษตรกรรมและกิจกรรมอื่นๆ โดยให้องค์กรปกครองส่วนท้องถิ่นเป็นหน่วยงานรับผิดชอบหลัก
  - ให้มีการควบคุมป้องกันไฟป่าในพื้นที่ชุ่มน้ำที่มีความสำคัญระดับนานาชาติและระดับชาติที่อาจเกิดจากชุมชน หรือเกิดจากกิจกรรมอื่นๆ โดยมีมาตรการดังนี้

#### มาตรการป้องกันไฟป่า

<sup>1</sup> มติคณะกรรมการสิ่งแวดล้อมแห่งชาติ ครั้งที่ 5/2556 วันที่ 14 สิงหาคม 2556 เห็นชอบให้มีการปรับปรุงมาตรการการอนุรักษ์พื้นที่ชุ่มน้ำ ข้อ 10 ตามมติคณะรัฐมนตรี เมื่อวันที่ 3 พฤศจิกายน 2552 จากเดิม เป็นดังนี้ “ให้มีการจัดรายจ่ายการวิเคราะห์ผลกระทบสิ่งแวดล้อม (EIA) สำหรับโครงการหรือกิจการซึ่งต้องจัดทำรายงานวิเคราะห์ผลกระทบสิ่งแวดล้อม ที่ออกตามมาตรา 44(3) และมาตรา 46 แห่งพระราชบัญญัติส่งเสริมและรักษาคุณภาพสิ่งแวดล้อมแห่งชาติ พ.ศ.2535 และมติคณะรัฐมนตรี เมื่อวันที่ 26 เมษายน 2554 เรื่องการทบทวนการกำหนดประเภทและขนาดของโครงการของหน่วยงานรัฐที่ต้องเสนอรายงานการวิเคราะห์ผลกระทบสิ่งแวดล้อม ตามมติคณะรัฐมนตรีเกี่ยวกับป่าอนุรักษ์เพิ่มเติม (วันที่ 13 กันยายน 2537) ที่อยู่ในพื้นที่ชุ่มน้ำที่เป็นแรมซาร์ ไซต์ (Ramsar site) พื้นที่ชุ่มน้ำที่มีความสำคัญระดับนานาชาติและระดับชาติ



- ก. ให้ดำเนินการควบคุมระดับน้ำของป่าชุ่มน้ำให้คงที่
- ข. ทำแนวกันไฟเปียก (wet-line firebreak) ตามแนวพระราชดำริ
- ค. ดำเนินการประชาสัมพันธ์เชิงรุกทุกรูปแบบ เพื่อสร้างจิตสำนึกและความเข้าใจให้กับชุมชนถึงอันตรายที่เกิดจากไฟป่า เป็นผลให้ชุมชนยุติการจุดไฟเผาป่า

#### มาตรการดับไฟป่า

- ก. จัดตั้งสถานีควบคุมไฟป่าพื้นที่ เพื่อทำหน้าที่กำกับ ดูแลและดำเนินการควบคุมไฟป่าในพื้นที่ชุ่มน้ำที่สำคัญ
- ข. ฝึกอบรมเจ้าหน้าที่ป่าไม้ให้ปฏิบัติงานดับไฟป่าในพื้นที่ชุ่มน้ำ
- ค. ใช้เครื่องมือ อุปกรณ์ดับไฟป่า ให้ทันสมัยและเหมาะสมกับสภาพพื้นที่ที่เป็นพื้นที่ชุ่มน้ำ

โดยให้กระทรวงทรัพยากรธรรมชาติและสิ่งแวดล้อม และองค์กรปกครองส่วนท้องถิ่น เป็นหน่วยงานรับผิดชอบหลัก

- ให้มีการศึกษาและจัดทำแผนกายภาพ ออกแบบภูมิทัศน์บริเวณโดยรอบและในบริเวณใกล้เคียงพื้นที่ชุ่มน้ำที่มีความสำคัญระดับนานาชาติและระดับชาติทั้งในระยะสั้นและระยะยาว เพื่ออนุรักษ์และฟื้นฟูพื้นที่ดังกล่าวทั้งระบบ โดยให้กระทรวงมหาดไทย เป็นหน่วยงานรับผิดชอบหลัก
- ให้จัดทำรายงานการประเมินผลการปฏิบัติงานตามมติคณะรัฐมนตรี ตามข้อข้างต้น โดยติดตามตรวจสอบจากหน่วยงานหลักเสนอต่อคณะอนุกรรมการการจัดการพื้นที่ชุ่มน้ำเป็นประจำ โดยให้กระทรวงทรัพยากรธรรมชาติและสิ่งแวดล้อม เป็นหน่วยงานรับผิดชอบหลัก

■ มติคณะรัฐมนตรี เมื่อวันที่ 26 เมษายน 2554 เรื่อง การทบทวนการกำหนดประเภทและขนาดโครงการของหน่วยงานของรัฐที่ต้องเสนอรายงาน การวิเคราะห์ผลกระทบสิ่งแวดล้อม ตามมติคณะรัฐมนตรีเกี่ยวกับป่าอนุรักษ์เพิ่มเติม (13 กันยายน 2537) และกลไกการดำเนินงานด้านการวิเคราะห์ผลกระทบสิ่งแวดล้อมของโครงการต่างๆ ตามที่กระทรวงทรัพยากรธรรมชาติและสิ่งแวดล้อมเสนอ (ตามมติคณะกรรมการสิ่งแวดล้อมแห่งชาติในการประชุมครั้งที่ 6/2553 เมื่อวันที่ 2 ธันวาคม 2553) โดยมีสาระสำคัญดังนี้

- โครงการที่ต้องจัดทำรายงานการวิเคราะห์ผลกระทบสิ่งแวดล้อม (environmental impact assessment) ประกอบด้วย
- โครงการเขื่อนเก็บกักน้ำหรืออ่างเก็บน้ำที่มีพื้นที่โครงการอยู่ในพื้นที่ป่าอนุรักษ์เพิ่มเติมตั้งแต่ 500 ไร่ ขึ้นไป
- โครงการโรงไฟฟ้าพลังน้ำประเภทเขื่อนเก็บกักน้ำมีอ่างเก็บน้ำ และประเภทฝายน้ำล้นไม่มีอ่างเก็บน้ำ ที่มีกำลังการผลิตตั้งแต่ 10 เมกะวัตต์ขึ้นไป



- โครงการสายส่งไฟฟ้าแรงสูงที่ก่อสร้างจากโรงไฟฟ้าซึ่งอยู่ในข่ายต้องเสนอรายงานตามมาตรา 46 แห่งพระราชบัญญัติส่งเสริมและรักษาคุณภาพสิ่งแวดล้อมแห่งชาติ พ.ศ.2535 ที่ผ่านพื้นที่ป่าอนุรักษ์เพิ่มเติม ให้เสนอรวมไปกับรายงานของโรงไฟฟ้านั้น
- โครงการสำรวจปิโตรเลียมโดยวิธีวัดความไหวสะเทือนตามกฎหมายว่าด้วยปิโตรเลียม
- โครงการที่เข้าข่ายโรงงานจำพวกที่ 3 ตามกฎหมายว่าด้วยโรงงาน
- โครงการที่ต้องจัดทำรายงานผลกระทบสิ่งแวดล้อมเบื้องต้น (initial environmental examination)
- โครงการเชื่อมเก็บกักน้ำหรืออ่างเก็บน้ำที่มีพื้นที่โครงการอยู่ในพื้นที่ป่าอนุรักษ์เพิ่มเติมตั้งแต่ 50 ไร่แต่ไม่ถึง 500 ไร่
- โครงการโรงไฟฟ้าพลังน้ำประเภทเชื่อมเก็บกักน้ำมีอ่างเก็บน้ำ และประเภทฝายน้ำล้นไม่มีอ่างเก็บน้ำ ที่มีกำลังการผลิตตั้งแต่ 200 กิโลวัตต์ขึ้นไปแต่ไม่ถึง 10 เมกะวัตต์
- โครงการก่อสร้างสายส่งไฟฟ้าแรงสูงหรือขยายแรงดันไฟฟ้าเฉพาะกรณีที่มีการขยายพื้นที่รัศมีความปลอดภัยของแนวสายส่ง (right of way) ที่ผ่านพื้นที่ป่าอนุรักษ์เพิ่มเติม
- โครงการก่อสร้างหรือขยายถนน และโครงการก่อสร้างคันทางใหม่เพิ่มจากคันทางเดิมที่มีอยู่แล้ว ที่ผ่านพื้นที่ป่าอนุรักษ์เพิ่มเติม
- โครงการก่อสร้างท่อลำเลียงต่างๆ หรือระบบชลประทานที่ผ่านพื้นที่ป่าอนุรักษ์เพิ่มเติมตั้งแต่ 5 กิโลเมตรขึ้นไป
- โครงการสำรวจแร่ตามกฎหมายว่าด้วยแร่
- โครงการทำเหมืองแร่ตามกฎหมายว่าด้วยแร่ เฉพาะกรณีการขอต่ออายุประทานบัตร
- โครงการที่เข้าข่ายโรงงานจำพวกที่ 2 ตามกฎหมายว่าด้วยโรงงาน
- โครงการที่ต้องจัดทำรายการข้อมูลด้านสิ่งแวดล้อม (environmental checklist) พร้อมมาตรการ ป้องกันและแก้ไขผลกระทบสิ่งแวดล้อม และมาตรการติดตามตรวจสอบคุณภาพสิ่งแวดล้อม และโครงการทุกชนิดที่ไม่เข้าข่ายประเภทและขนาดของโครงการที่ต้องจัดทำรายงาน การวิเคราะห์ผลกระทบสิ่งแวดล้อม หรือรายงานผลกระทบสิ่งแวดล้อมเบื้องต้น ให้จัดทำรายการข้อมูลด้านสิ่งแวดล้อม พร้อมมาตรการป้องกันและแก้ไขผลกระทบสิ่งแวดล้อม และมาตรการติดตามตรวจสอบคุณภาพสิ่งแวดล้อม
- กลไกในการดำเนินงานด้านการวิเคราะห์ผลกระทบสิ่งแวดล้อมของโครงการต่างๆ ดังนี้
  - โครงการที่ต้องจัดทำรายงานการวิเคราะห์ผลกระทบสิ่งแวดล้อมและโครงการที่ต้องจัดทำรายงานผลกระทบสิ่งแวดล้อมเบื้องต้นให้เสนอคณะกรรมการ





ผู้ชำนาญการ พิจารณารายงานการวิเคราะห์ผลกระทบสิ่งแวดล้อม โครงการของหน่วยงานของรัฐที่เกี่ยวข้อง เป็นผู้พิจารณาให้ความเห็นชอบ

- โครงการที่ต้องจัดทำรายการข้อมูลด้านสิ่งแวดล้อม พร้อมมาตรการป้องกันและแก้ไขผลกระทบสิ่งแวดล้อมและมาตรการติดตามตรวจสอบคุณภาพสิ่งแวดล้อม เสนอให้กรมป่าไม้พิจารณาให้ความเห็นชอบ
- การจัดทำรายงานการวิเคราะห์ผลกระทบสิ่งแวดล้อม และรายงานผลกระทบสิ่งแวดล้อมเบื้องต้น ให้นำแนวทางการจัดทำรายงานตามเอกสารท้ายประกาศกระทรวงทรัพยากรธรรมชาติและสิ่งแวดล้อม เรื่อง กำหนดประเภทและขนาดของโครงการหรือกิจการซึ่งต้องจัดทำรายงานการวิเคราะห์ผลกระทบสิ่งแวดล้อมและหลักเกณฑ์ วิธีการ ระเบียบปฏิบัติ และแนวทางการจัดทำรายงานการวิเคราะห์ผลกระทบสิ่งแวดล้อม มาใช้โดยอนุโลม

ทั้งนี้ หน่วยงานเจ้าของโครงการจะต้องปฏิบัติตามมาตรการป้องกันและแก้ไขผลกระทบสิ่งแวดล้อมและมาตรการติดตามตรวจสอบคุณภาพสิ่งแวดล้อม ที่กำหนดไว้ในรายงานการวิเคราะห์ผลกระทบสิ่งแวดล้อม หรือรายงาน ผลกระทบสิ่งแวดล้อมเบื้องต้น ที่ได้รับความเห็นชอบ และจัดทำรายงานผลการปฏิบัติตามมาตรการเสนอต่อสำนักงานนโยบายแผนทรัพยากรธรรมชาติและสิ่งแวดล้อมและกรมป่าไม้ อย่างน้อยปีละ 2 ครั้ง

#### 2.4) ระเบียบ

- ระเบียบกรมป่าไม้ว่าด้วยการอนุญาตเก็บหาของป่าภายในเขตป่าสงวนแห่งชาติ พ.ศ. 2529
- ระเบียบกรมป่าไม้ว่าด้วยการอนุญาตให้เข้าทำประโยชน์หรืออยู่อาศัยภายในเขตป่าสงวนแห่งชาติ พ.ศ.2548 อาศัยอำนาจตามความในมาตรา 16 แห่งพระราชบัญญัติป่าสงวนแห่งชาติ พ.ศ.2507 ซึ่งแก้ไขเพิ่มเติมโดยพระราชบัญญัติป่าสงวนแห่งชาติ (ฉบับที่ 3) พ.ศ.2528 และพระราชกฤษฎีกาโอนกรมป่าไม้ กระทรวงเกษตรและสหกรณ์ ไปเป็นกรมป่าไม้ กระทรวงทรัพยากรธรรมชาติและสิ่งแวดล้อม และปรับปรุงอำนาจหน้าที่และกิจการของกรมทรัพยากรทางทะเลและชายฝั่ง กรมป่าไม้ และกรมอุทยานแห่งชาติ สัตว์ป่าและพันธุ์พืช กระทรวงทรัพยากรธรรมชาติและสิ่งแวดล้อม พ.ศ.2546 อธิบดีกรมป่าไม้โดยอนุมัติรัฐมนตรีว่าการกระทรวงทรัพยากรธรรมชาติและสิ่งแวดล้อมออกระเบียบกำหนดหลักเกณฑ์ วิธีการและเงื่อนไขในการอนุญาตให้เข้าทำประโยชน์หรืออยู่อาศัยภายในเขตป่าสงวนแห่งชาติ มีผลบังคับตั้งแต่วันที่ 17 มกราคม พ.ศ.2548
- ระเบียบกรมป่าไม้ว่าด้วยหลักเกณฑ์เงื่อนไขในการอนุญาตให้ทำประโยชน์และอยู่อาศัยในเขตปรับปรุงป่าสงวนแห่งชาติ พ.ศ.2530 แม้ว่าจะมีการเปิดโอกาสให้ประชาชนที่อาศัยอยู่ในเขตป่าพรุที่เป็นป่าสงวนแห่งชาติที่เสื่อมโทรม ได้มีส่วนร่วมในการปรับปรุง ป่าในพื้นที่ป่า โดยการกำหนดให้บุคคลดังกล่าวปลูกไม้หรือไม้ยืนต้นในพื้นที่ป่าพรุเสื่อมโทรมได้ ก็ต้องอยู่ภายใต้เงื่อนไข หลักเกณฑ์อนุญาตระเบียบกรมป่าไม้ว่าด้วยหลักเกณฑ์เงื่อนไขในการอนุญาตให้ทำประโยชน์และอยู่อาศัยในเขตปรับปรุงป่าสงวนแห่งชาติ พ.ศ.2530 มีผลบังคับตั้งแต่วันที่ 20 มกราคม พ.ศ.2530



- ระเบียบกรมป่าไม้ว่าด้วยการใช้ประโยชน์เกี่ยวกับ การเข้าไป การผ่านการใช้ทาง และ การนำ หรือปล่อยสัตว์เลี้ยงเข้าไปภายในเขตป่าสงวนแห่งชาติ พ.ศ.2530

- ระเบียบกระทรวงมหาดไทยว่าด้วยการดูแลรักษาและคุ้มครองป้องกันที่ดินอันเป็น สาธารณสมบัติของแผ่นดิน พ.ศ.2544 มีสาระสำคัญ ดังนี้

ข้อ 4 ที่ดินอันเป็นสาธารณสมบัติของแผ่นดินที่อยู่ในบังคับของระเบียบนี้ หมายถึง

- (1) ที่ดินรกร้างว่างเปล่าซึ่งมิได้มีบุคคลใดมีสิทธิครอบครอง และที่ดินซึ่งมีผู้ เวนคืนหรือทอดทิ้ง หรือกลับมาเป็นของแผ่นดินโดยประการอื่นตาม กฎหมายที่ดิน
- (2) ที่ดินที่ประชาชนใช้ประโยชน์ร่วมกัน ไม่ว่าจะเป็นโดยสภาพที่ดินหรือทาง ราชการได้สงวนไว้ก็ตาม เช่น ที่ชายตลิ่ง ทางบก ทางน้ำ สวนสาธารณะ ที่ เลี้ยงสัตว์ และที่สาธารณะประจำตำบล และหมู่บ้าน เป็นต้น

ข้อ 5 อำนาจหน้าที่ในการดูแลรักษาและดำเนินการคุ้มครองป้องกัน

- (1) ที่ดินตามข้อ 4 (1) ให้เป็นอำนาจหน้าที่ของอธิบดีกรมที่ดินและทวง การเมืองที่รัฐมนตรีว่าการกระทรวงมหาดไทยมอบหมาย ตามความใน มาตรา 8 แห่งประมวลกฎหมายที่ดิน
- (2) ที่ดินตามข้อ 4 (2) ให้เป็นอำนาจหน้าที่ขององค์กรปกครองส่วนท้องถิ่น ตามที่กฎหมายกำหนด และนายอำเภอท้องที่ตามพระราชบัญญัติลักษณะ ปกครองท้องที่ พุทธศักราช 2457

ข้อ 6 การดำเนินคดี การขออนุญาตหนังสือสำคัญสำหรับที่หลวง การตรวจสอบแนวเขต และการดำเนินการใดๆ เพื่อป้องกันการบุกรุก หรือเข้าไปยึดถือครอบครองโดย ไม่ชอบด้วยกฎหมาย หรือแก้ไขปัญหาการบุกรุก ให้ใช้งบประมาณของหน่วยงาน ดังนี้

- (1) ที่ดินตามข้อ 4 (1) ให้ใช้งบประมาณของหน่วยงานตามข้อ 5 (1)
- (2) ที่ดินตามข้อ 4(2) ให้ใช้งบประมาณขององค์กรปกครองส่วนท้องถิ่นใน การดำเนินการและแจ้งนายอำเภอท้องที่ทราบ ในเขตพื้นที่สภาตำบลให้ ใช้งบประมาณของสภาตำบล ทั้งนี้ ตั้งแต่ปีงบประมาณ 2546 เป็นต้นไป

- ระเบียบสำนักนายกรัฐมนตรีว่าด้วยการแก้ไขปัญหาการบุกรุกที่ดินของรัฐ พ.ศ.2545

ข้อ 4 ได้นิยามคำว่า “ที่ดินของรัฐ” หมายถึง ที่ดินอันเป็นสาธารณสมบัติของแผ่นดินทุกประเภท เช่น ที่ป่าสงวน แห่งชาติ ที่สงวนหวงห้ามของรัฐ ที่สาธารณประโยชน์ ที่ราชพัสดุ เป็นต้น ต่อมาได้แก้ไขเพิ่มเติม โดยระเบียบสำนัก นายกรัฐมนตรี ว่าด้วยการแก้ไขปัญหาการบุกรุกที่ดินของรัฐ (ฉบับที่ 2) พ.ศ.2547 นำวนของคณะกรรมการแก้ไข ปัญหาการบุกรุกที่ดินของรัฐ และอำนาจหน้าที่ต่างๆ

- ระเบียบสำนักนายกรัฐมนตรีว่าด้วยการแก้ไขปัญหาการบุกรุกที่ดินของรัฐ พ.ศ.2545



■ ระเบียบสำนักนายกรัฐมนตรีว่าด้วยการจัดให้มีโฉนดชุมชน พ.ศ.2553 มีสาระสำคัญของระเบียบฯ คือ กำหนดนิยามคำว่า ที่ดินของรัฐ หมายความว่า ที่ดินอันเป็นสาธารณสมบัติของแผ่นดินทุกประเภท โฉนดชุมชน หมายความว่า หนังสืออนุญาตให้ชุมชนร่วมกันบริหารจัดการ การครอบครอง และใช้ประโยชน์ในที่ดินของรัฐเพื่อสร้างความมั่นคงในการอยู่อาศัยและการใช้ประโยชน์ในที่ดินของชุมชน ซึ่งชุมชนมีหน้าที่ต้องดูแลรักษาทรัพยากรธรรมชาติและสิ่งแวดล้อม ตลอดจนปฏิบัติตามเงื่อนไขที่กำหนดไว้โดยกฎหมายและระเบียบนี้ กำหนดให้มีคณะกรรมการคณะหนึ่ง เรียกว่า "คณะกรรมการประสานงานเพื่อจัดให้มีโฉนดชุมชน" เรียกโดยย่อว่า "ปจช." มีรัฐมนตรีประจำสำนักนายกรัฐมนตรีซึ่งนายกรัฐมนตรีมอบหมาย เป็นประธาน ผู้ตรวจราชการสำนักนายกรัฐมนตรีที่ปลัดสำนักนายกรัฐมนตรีมอบหมาย เป็นเลขานุการฯ มีอำนาจหน้าที่

- (1) เสนอนโยบาย แผนงาน และงบประมาณ ในการดำเนินงานโฉนดชุมชนต่อคณะรัฐมนตรี
- (2) กำหนดหลักเกณฑ์และวิธีการในการดำเนินงานโฉนดชุมชนตามระเบียบนี้
- (3) ส่งเสริมและสนับสนุนให้ชุมชนมีความพร้อมในการดำเนินงานโฉนดชุมชน รวมทั้งการดูแลรักษาทรัพยากรธรรมชาติและสิ่งแวดล้อมอย่างต่อเนื่องและจริงจัง
- (4) ตรวจสอบและพิจารณาความเหมาะสมของชุมชนที่อาจได้รับอนุญาตจากหน่วยงานของรัฐ ในการดำเนินงานโฉนดชุมชน ตลอดจนติดตามการดำเนินงานโฉนดชุมชน ในแต่ละพื้นที่ให้เป็นไปตามหลักเกณฑ์ที่กำหนดไว้
- (5) ประสานงาน และติดตามหน่วยงานของรัฐในการดำเนินการตามนโยบายและแผนงานของโฉนดชุมชน
- (6) แต่งตั้งคณะกรรมการหรือคณะทำงานให้ปฏิบัติงานตามที่คณะกรรมการมอบหมาย
- (7) ดำเนินการหรือปฏิบัติงานอื่นใดที่เกี่ยวกับโฉนดชุมชนให้เป็นไปตามกฎหมาย กฎ คำสั่ง และมติคณะรัฐมนตรีที่เกี่ยวข้อง
- (8) ให้นำบทบัญญัติว่าด้วยคณะกรรมการที่มีอำนาจดำเนินการพิจารณาทางปกครองตามกฎหมายว่าด้วยวิธีปฏิบัติราชการทางปกครองมาใช้บังคับแก่การประชุมของคณะกรรมการโดยอนุโลม



## 2.5) บันทึกข้อตกลง

■ บันทึกข้อตกลงระหว่างกรมที่ดินและกรมป่าไม้ ว่าด้วยการพิสูจน์สิทธิเพื่อออกโฉนดที่ดิน หรือหนังสือรับรองการทำประโยชน์เกี่ยวกับเขตป่าไม้ พ.ศ.2534 ลงนามบันทึกข้อตกลง วันที่ 30 ธันวาคม พ.ศ. 2534 โดยมีสาระสำคัญดังนี้

ข้อ 4 เมื่อได้มีการขีดเขตป่าลงในระวางแล้ว หากเจ้าหน้าที่ป่าไม้และเจ้าหน้าที่ที่ดินได้ร่วมกันตรวจสอบปรากฏว่า ที่ดินแปลงใดได้เดินสำรวจออกโฉนดที่ดินหรือหนังสือรับรองการทำประโยชน์อยู่เขตป่าทั้งแปลงหรือบางส่วน ก็ให้เจ้าหน้าที่ที่ดินดำเนินการตรวจสอบต่อไปว่า การออกหนังสือแสดงสิทธิในที่ดินดังกล่าวชอบด้วยกฎหมายหรือไม่ หากปรากฏว่าเป็นการออกโดยไม่ชอบก็แจ้งให้ผู้ว่าราชการจังหวัดพิจารณาดำเนินการตามมาตรา 60(2) แห่งประมวลกฎหมายที่ดินต่อไป ถ้าหนังสือแสดงสิทธิในที่ดินแปลงนั้น ยังมีได้แจกให้แก่ราษฎร กรมที่ดินจะดำเนินการตามอำนาจหน้าที่ต่อไป

ข้อ 5 การดำเนินการออกโฉนดที่ดิน หรือหนังสือรับรองการทำประโยชน์เป็นการเฉพาะรายตามมาตรา 59 แห่งประมวลกฎหมายที่ดินในเขตป่าไม้ ซึ่งมีหลักฐาน ส.ค.1 หรือใบจองหรือใบเหยียบย่ำ หรือตราจอง ให้ปฏิบัติดังนี้

5.1 การออกโฉนดที่ดิน ให้จังหวัดแต่งตั้งคณะกรรมการไม่น้อยกว่า 3 คน ประกอบด้วย ป่าไม้จังหวัดประกะ หรือผู้แทน เจ้าพนักงานที่ดินจังหวัด หรือผู้แทน นายอำเภอ ท้องที่ หรือผู้แทน และกรรมการอื่นตามที่เห็นสมควร ร่วมกันออกไปตรวจพิสูจน์ที่ดิน

5.2 การออกหนังสือรับรองการทำประโยชน์ให้นายอำเภอหรือปลัดอำเภอผู้เป็นหัวหน้ากิ่งอำเภอแล้วแต่กรณี แต่งตั้งคณะกรรมการไม่น้อยกว่า 3 คน ประกอบด้วย ป่าไม้อำเภอ หรือผู้ที่ป่าไม้จังหวัดมอบหมาย สำหรับท้องที่ที่ไม่มีป่าไม้อำเภอ เจ้าหน้าที่บริหารงานที่ดินอำเภอ ปลัดอำเภอ (เจ้าพนักงานปกครอง) และกรรมการอื่นตามที่เห็นสมควรร่วมกันออกไปตรวจพิสูจน์ที่ดิน

5.3 การออกหนังสือรับรองการทำประโยชน์ในท้องที่ที่ได้มีการประกาศยกเลิกอำนาจหน้าที่ของนายอำเภอเกี่ยวกับการปฏิบัติตามประมวลกฎหมายที่ดินแล้ว ให้นำความในข้อ 5.1 มาบังคับใช้โดยอนุโลม

5.4 ในการตรวจพิสูจน์การครอบครองและทำประโยชน์ในที่ดินให้คณะกรรมการดำเนินการดังนี้

5.4.1 ให้ตรวจพิสูจน์ว่ามีการปลูกสร้างบ้านเรือน ปลูกไม้ยืนต้น ทำนา ทำไร่ หรือทำประโยชน์อย่างอื่นจริงตามสมควรแก่สภาพของที่ดิน ในท้องถื่นตลอดจนสภาพของกิจการที่ได้ทำประโยชน์





5.4.2 ให้นำหลักฐานอื่นๆ เช่น รูปถ่ายทางอากาศ ที่คณะกรรมการ (ถ้ามี)  
เห็นสมควร เพื่อประกอบการพิจารณาด้วย

เมื่อคณะกรรมการได้ดำเนินการตามข้อ 5.4 แล้ว ให้สรุปข้อเท็จจริงพร้อม  
ความเห็นเสนอต่อผู้ว่าราชการจังหวัด หรือนายอำเภอ หรือปลัดอำเภอ ผู้เป็นเจ้าหน้าที่  
ประจำกิ่งอำเภอ แล้วแต่กรณี ว่าสมควรออกโฉนดที่ดิน หรือหนังสือรับรองการทำ  
ประโยชน์หรือไม่ เพียงใด

■ บันทึกข้อตกลงระหว่างกรมป่าไม้และสำนักงานปฏิรูปที่ดินเพื่อเกษตรกรรม (ส.ป.ก.) ว่า  
ด้วยแนวทางในการปฏิบัติในการกันพื้นที่ป่าสงวนแห่งชาติกลับคืนกรมป่าไม้ พ.ศ.2538 ลงนามบันทึกข้อตกลง  
วันที่ 14 กันยายน พ.ศ.2538 โดยมีสาระสำคัญดังนี้

ข้อ 1 พื้นที่ที่ไม่สมควรจะนำไปปฏิรูปที่ดิน ซึ่งจะต้องดำเนินการกันออกได้แก่พื้นที่  
ดังต่อไปนี้

ข้อ 1.1 พื้นที่ที่มีสภาพเป็นป่า

ข้อ 1.2 พื้นที่ที่มีสภาพหรือศักยภาพทำการเกษตรไม่คุ้มค่า

ข้อ 1.3 พื้นที่ล่อแหลมคุกคามต่อระบบนิเวศ และพื้นที่ที่ควรอนุรักษ์ไว้ให้  
ชุมชนใช้ประโยชน์ร่วมกัน

ข้อ 1.7 พื้นที่ป่าเสื่อมโทรมที่ยังไม่มีราษฎรถือครองทำกิน

โดยพื้นที่ป่าสงวนแห่งชาติที่กรมป่าไม้มอบให้ ส.ป.ก. เพื่อนำไปปฏิรูปที่ดินซึ่งได้  
ประกาศกำหนดเขตปฏิรูปที่ดินแล้ว สามารถคืนพื้นที่ป่าสงวนแห่งชาติกลับคืนแก่กรมป่าไม้  
ตามขั้นตอนที่ระบุไว้ในบันทึกข้อตกลงฉบับนี้

■ บันทึกข้อตกลงระหว่างกรมป่าไม้และสำนักงานปฏิรูปที่ดินเพื่อเกษตรกรรม (ส.ป.ก.) ว่า  
ด้วยแนวทางในการปฏิบัติร่วมกันเกี่ยวกับการปฏิรูปที่ดิน พ.ศ.2541 ลงนามบันทึกข้อตกลงวันที่ 13 พฤศจิกายน  
พ.ศ.2541 โดยมีสาระสำคัญดังนี้

ข้อ 4 การขออนุญาตใช้พื้นที่ในป่าสงวนแห่งชาติที่กรมป่าไม้มอบให้ ส.ป.ก.  
ปฏิรูปที่ดิน หากมีผู้มาขออนุญาตทำประโยชน์ในที่ดินนั้นยังไม่พ้นสภาพการเป็นป่าสงวน  
แห่งชาติ ก่อนที่กรมป่าไม้จะพิจารณาอนุญาตหรือต่ออายุการอนุญาต ต้องได้รับหนังสือ  
ยืนยันจาก ส.ป.ก. ว่าไม่ประสงค์จะนำพื้นที่บริเวณดังกล่าวไปดำเนินการปฏิรูปที่ดิน .ก.ป.

ข้อ 6 ในพื้นที่ป่าสงวนแห่งชาติที่กรมป่าไม้มอบให้ ส.ป.ก. ถ้ามีพื้นที่ที่ไม่สมควร .ก.ป.  
นำไปปฏิรูปที่ดินเนื่องจากสภาพป่าเป็นแปลงเล็กแปลงน้อยในพื้นที่ราบ และมีไร่เป็น  
พื้นที่ที่ควรสงวนรักษาไว้เพื่อคุ้มครองระบบนิเวศ และสภาพแปลงดังกล่าวไปติดกับป่า  
และหน่วยงาน .ก.ป.ป่าไม้ร่วมกับ สผ.ใหญ่ ให้กรมอื่น ร่วมจัดทำโครงการบริหารและ  
จัดการทรัพยากรป่าไม้ในพื้นที่ป่าแปลงเล็กแปลงน้อย ที่มีได้ดำเนินการปฏิรูปที่ดินเพื่อให้  
เป็นแหล่งอาหารและใช้ประโยชน์อื่นๆ ของชุมชนอย่างยั่งยืน



ข้อ 7 กรมป่าไม้และ สขตป่าสงวนแห่งชาติที่จะร่วมกันดูแลพื้นที่ตามแนว .ก.ป. ติดต่อกับเขตปฏิรูปที่ดิน มิให้มีการบุกรุกพื้นที่ และจะร่วมกันก่อตั้งและอบรมประชาอาสาพิทักษ์ป่าแก่เกษตรกรในเขตปฏิรูปที่ดิน เพื่อให้ดูแลรักษาป่าตามแนวเขตปฏิรูปที่ดินที่ติดต่อกับเขตป่าไม้ต่อไป

ข้อ 9 เพื่อเป็นการพัฒนาประสิทธิภาพการใช้ประโยชน์ที่ดินในเขตปฏิรูปที่ดิน กรมป่าไม้จะให้การสนับสนุนในเรื่องพันธุ์ไม้ และวิชาการในโครงการที่จะร่วมกันจัดให้มีขึ้นต่อไป

### 3) โครงการต่างๆ ที่เกี่ยวข้องกับการบริหารจัดการพื้นที่ชุ่มน้ำเขตห้ามล่าสัตว์ป่าทะเลน้อยและป่าพรุควนเคร็ง

- โครงการที่ดำเนินงานในพื้นที่ชุ่มน้ำเขตห้ามล่าสัตว์ป่าทะเลน้อย ที่เกี่ยวข้องกับการจัดการทรัพยากรธรรมชาติและสิ่งแวดล้อม ระหว่างปี พ.ศ.2552-2557 มีจำนวนทั้งสิ้น 14 โครงการ (ตารางที่ 1) (ไม่รวมโครงการดำเนินงานภายใต้ภารกิจหลักของหน่วยงานอย่างต่อเนื่อง เช่น การป้องกันและควบคุมไฟป่า การเฝ้าระวังการบุกรุกทำลาย การลาดตระเวน การบันทึกข้อมูลต่อเนื่อง การให้ความรู้ เป็นต้น)

ตารางที่ 1 โครงการเกี่ยวข้องกับการบริหารจัดการพื้นที่ชุ่มน้ำเขตห้ามล่าสัตว์ป่าทะเลน้อย

ลำดับ	โครงการ	หน่วยงานรับผิดชอบ	ปีงบประมาณ	งบประมาณ
1*	โครงการนำร่องหมู่บ้านป่าพรุเพื่อพัฒนาการมีส่วนร่วมป้องกันไฟป่าอย่างยั่งยืน	สำนักบริหารพื้นที่อนุรักษ์ที่ 5	2552	2,399,050.00
2*	โครงการบริหารจัดการทรัพยากรในพื้นที่ป่าอนุรักษ์อย่างยั่งยืนเพื่อลดภาวะโลกร้อน ทะเลน้อย จังหวัดพัทลุง	สำนักบริหารพื้นที่อนุรักษ์ที่ 6 (สงขลา)	2554	315,000
3*	โครงการชุดลอกผักตบชวาและการปรับปรุงภูมิทัศน์โดยรอบทะเลน้อย	เทศบาลตำบลทะเลน้อย	2554	***
4*	โครงการปลูกป่าตามแนวพระราชดำริ	เทศบาลตำบลทะเลน้อย	2555	20,000
5	โครงการพัฒนาลุ่มน้ำทะเลสาบสงขลาอย่างยั่งยืน	สำนักงานนโยบายและแผนทรัพยากรธรรมชาติและสิ่งแวดล้อม	2556	3,000,000
6	โครงการควบคุมการทำประมงทำลายล้างที่เป็นเครื่องมือไม่ประจำที่ในพรุควนเคร็งทะเลน้อย และทะเลสาบสงขลาตอนล่าง	กรมประมง	2556	400,000
			2557	800,000



ตารางที่ 1 (ต่อ)

ลำดับ	โครงการ	หน่วยงานรับผิดชอบ	ปีงบประมาณ	งบประมาณ
7	โครงการพัฒนาระบบข้อมูลและสารสนเทศการประมงและการเพาะเลี้ยงสัตว์น้ำ	กรมประมง	2556	500,000
			2557	500,000
8	โครงการเสริมสร้างจิตสำนึกในการอนุรักษ์และการใช้ประโยชน์ทรัพยากร สัตว์น้ำอย่างยั่งยืน	กรมประมง	2556	800,000
			2557	800,000
9	โครงการลดและคัดแยกขยะที่ต้นทาง (อปท.เจ้าของพื้นที่) 30 อปท. 43 โครงการ	องค์กรปกครองส่วนท้องถิ่น เจ้าของพื้นที่	2556	4,620,000
			2557	4,270,000
10	โครงการเสริมสร้างสมรรถนะและขีดความสามารถ อปท. ในการบริหารจัดการขยะมูลฝอยและของเสียอันตราย (Clean and Green cities : สสภ.16)	สำนักงานสิ่งแวดล้อมภาคที่ 16	2556	1,157,000
			2557	350,000
11	โครงการควบคุมระบบน้ำในป่าพรุ	กรมอุทยานแห่งชาติ สัตว์ป่า และพันธุ์พืช	2557	5,000,000
12	โครงการติดตามประเมินผลการพัฒนากลุ่มน้ำทะเลสาบสงขลา และการจัดทำแผนอนุรักษ์ฟื้นฟูและปรับตัวรองรับการเปลี่ยนแปลงสภาพภูมิอากาศบริเวณพื้นที่ชุ่มน้ำเขตห้ามล่าสัตว์ป่าทะเลน้อยและป่าพรุควนเคร็ง	สำนักงานนโยบายและแผนทรัพยากรธรรมชาติและสิ่งแวดล้อม	2557	3,500,000
13*	โครงการถ่ายทอดเทคโนโลยีการจัดการน้ำเสียสำหรับชุมชนขนาดเล็ก	เทศบาลตำบลทะเลน้อย	2557	100,000
14*	โครงการปลูกป่าตามแนวพระราชดำริ	เทศบาลตำบลทะเลน้อย	2557	20,000

ทั้งนี้การดำเนินการเพื่อบริหารจัดการทรัพยากรธรรมชาติและสิ่งแวดล้อมในพื้นที่ชุ่มน้ำเขตห้ามล่าสัตว์ป่าทะเลน้อยได้รับการกำกับ ดูแล โดยหน่วยงานหลัก คือ กรมอุทยานแห่งชาติ สัตว์ป่า และพันธุ์พืช เขตห้ามล่าสัตว์ป่าทะเลน้อย ภายใต้อำนาจ หน้าที่ กฎหมายที่เกี่ยวข้อง ส่วนพื้นที่รอบนอก เช่น พื้นที่พรุรอบนอก พื้นที่ชุมชน พื้นที่ที่เป็นสถานที่ท่องเที่ยว จะได้รับการดูแลร่วมกันจากหลายๆ หน่วยงาน โดยเฉพาะองค์กรปกครองส่วนท้องถิ่นที่ต้องรับผิดชอบด้านมลพิษซึ่งเป็นปัญหาสำคัญในพื้นที่ทะเลน้อย และเป็นพื้นที่สำคัญในกลุ่มน้ำทะเลสาบสงขลา ดังนั้นการบริหารจัดการทรัพยากรธรรมชาติและสิ่งแวดล้อมในพื้นที่ชุ่มน้ำเขตห้ามล่าสัตว์ป่าทะเลน้อย จึงได้ถูกกำหนดไว้ภายใต้กรอบยุทธศาสตร์ของแผนแม่บทการพัฒนาพื้นที่ชุ่มน้ำทะเลสาบสงขลา ปี.พ.ศ.2556-2559 (ฉบับปรับปรุง) ในประเด็นยุทธศาสตร์ทั้ง 7 ประเด็น ดังนี้

- ยุทธศาสตร์ที่ 1 การอนุรักษ์และฟื้นฟูระบบนิเวศป่าให้เกิดความสมดุล
- ยุทธศาสตร์ที่ 2 การจัดการและฟื้นฟู ทรัพยากรสัตว์น้ำและประมงเพื่อการดำรงชีพของคนกลุ่มน้ำ
- ยุทธศาสตร์ที่ 3 การแก้ปัญหาความตื้นเขินของทะเลสาบสงขลาและแหล่งน้ำเพื่อการสัญจรทางน้ำ การระบายน้ำ และฟื้นฟูสัตว์น้ำในทะเลสาบสงขลา



- ยุทธศาสตร์ที่ 4 การป้องกันและควบคุมมลพิษ (มลพิษทางน้ำและขยะ) เพื่อสร้างสภาพแวดล้อมที่ดีให้กับประชาชน
- ยุทธศาสตร์ที่ 5 การลดปัญหาอุทกภัยในพื้นที่วิกฤต
- ยุทธศาสตร์ที่ 6 การลดปัญหาการกัดเซาะชายฝั่งให้สอดคล้องกับสภาพธรรมชาติ
- ยุทธศาสตร์ที่ 7 การบริหารจัดการลุ่มน้ำทะเลสาบสงขลาอย่างบูรณาการและมีส่วนร่วมทุกภาคส่วน

ทั้งนี้หน่วยงานที่เกี่ยวข้องจะต้องมีการบูรณาการร่วมกันในด้านการดำเนินงานและด้านงบประมาณเพื่อดำเนินงานโครงการในพื้นที่ชุ่มน้ำเขตห้ามล่าสัตว์ป่าทะเลน้อยให้บรรลุตามเป้าหมายที่กำหนดไว้ภายใต้กรอบยุทธศาสตร์ของแผนแม่บทการพัฒนาลุ่มน้ำทะเลสาบสงขลา ที่กำกับ ดูแล โดยคณะกรรมการพัฒนาลุ่มน้ำทะเลสาบสงขลา

▪ โครงการที่ดำเนินงานในพื้นที่ป่าพรุควนเคร็ง ประกอบด้วยโครงการ ที่เกี่ยวข้องกับการจัดการทรัพยากรธรรมชาติและสิ่งแวดล้อม ระหว่างปี พ.ศ. 2552-2557 มีจำนวนทั้งสิ้น 30 โครงการ (ตารางที่ 2) (ไม่รวมโครงการดำเนินงานภายใต้ภารกิจหลักของหน่วยงานอย่างต่อเนื่อง เช่น การป้องกันและควบคุมไฟป่า การเฝ้าระวังการบุกรุกทำลาย การลาดตระเวน การบันทึกข้อมูลต่อเนื่อง การให้ความรู้ เป็นต้น)

ตารางที่ 2 โครงการเกี่ยวข้องกับการบริหารจัดการพื้นที่ป่าพรุควนเคร็ง

ลำดับ	โครงการ	หน่วยงานรับผิดชอบ	ปีงบประมาณ	งบประมาณ
1	โครงการนำร่องหมู่บ้านป่าพรุเพื่อพัฒนาการมีส่วนร่วมป้องกันไฟป่าอย่างยั่งยืน	สำนักบริหารพื้นที่อนุรักษ์ที่ 5	2552	2,399,050.00
2	โครงการพัฒนาป่าไม้และระบบนิเวศป่าพรุในพื้นที่ลุ่มน้ำปากพนังอันเนื่องมาจากพระราชดำริ พื้นที่ที่ 1	โครงการพัฒนาป่าไม้และระบบนิเวศป่าพรุในพื้นที่ลุ่มน้ำปากพนังอันเนื่องมาจากพระราชดำริ พื้นที่ที่ 1 กรมป่าไม้	2553	2,168,000.00
3	โครงการพัฒนาป่าไม้และระบบนิเวศป่าพรุในพื้นที่ลุ่มน้ำปากพนังอันเนื่องมาจากพระราชดำริ พื้นที่ที่ 2	โครงการพัฒนาป่าไม้และระบบนิเวศป่าพรุในพื้นที่ลุ่มน้ำปากพนังอันเนื่องมาจากพระราชดำริ พื้นที่ที่ 2 กรมป่าไม้	2553	3,188,000.00
4	โครงการปลูกป่าพรุเพื่อฟื้นฟูนิเวศ ลุ่มน้ำปากพนังในพื้นที่เตรียมการประกาศเป็นเขตห้ามล่าสัตว์ป่าบ่อลือ	สำนักบริหารพื้นที่อนุรักษ์ที่ 5	2553	1,078,680.00





ตารางที่ 2 (ต่อ)

ลำดับ	โครงการ	หน่วยงานรับผิดชอบ	ปีงบประมาณ	งบประมาณ
5	โครงการจัดทำฝายชะลอการไหลระบายของน้ำ (แบบผสมผสาน) เพื่อรักษาระดับน้ำในพื้นที่ป่าพรุ เขตห้ามล่าสัตว์ป่าบ่อล้อ อำเภอร่อนพิบูลย์และอำเภอลำชะโลม พระเกียรติ	สำนักบริหารพื้นที่อนุรักษ์ที่ 5	2553	1,000,000.00
6	นำร่องหมู่บ้านป่าพรุเพื่อพัฒนาการมีส่วนร่วมป้องกันไฟป่าอย่างยั่งยืนในพื้นที่เขตห้ามล่าสัตว์ป่าทะเลน้อย	สำนักบริหารพื้นที่อนุรักษ์ที่ 5	2553	1,927,450.00
7	แผนปฏิบัติการบริหารจัดการพื้นที่ป่าพรุควนเคร็งอย่างยั่งยืน	สำนักบริหารพื้นที่อนุรักษ์ที่ 5	2554	3,159,375
8	โครงการจัดทำฝายชะลอน้ำ (แบบผสมผสาน) ในพื้นที่ป่าพรุ	สำนักบริหารพื้นที่อนุรักษ์ที่ 5	2554	250,000
9	โครงการจัดทำฝายชะลอการไหลของน้ำ (แบบผสมผสาน) เพื่อรักษากระดับน้ำในพื้นที่ป่าพรุ	สำนักบริหารพื้นที่อนุรักษ์ที่ 5	2554	1,000,000
10	โครงการพัฒนาป่าไม้และระบบนิเวศน์ป่าพรุ ในพื้นที่ลุ่มน้ำปากพนัง อันเนื่องมาจากพระราชดำริ พื้นที่ที่ 1 จ.นครศรีฯ	โครงการพัฒนาป่าไม้และระบบนิเวศน์ป่าพรุในพื้นที่ลุ่มน้ำปากพนังอันเนื่องมาจากพระราชดำริ พื้นที่ที่ 1 กรมป่าไม้	2554	467,400
11	โครงการพัฒนาป่าไม้และระบบนิเวศน์ป่าพรุในพื้นที่ลุ่มน้ำปากพนังอันเนื่องมาจากพระราชดำริ พื้นที่ที่ 2 (นศ.)	โครงการพัฒนาป่าไม้และระบบนิเวศน์ป่าพรุในพื้นที่ลุ่มน้ำปากพนังอันเนื่องมาจากพระราชดำริ พื้นที่ที่ 2 กรมป่าไม้	2554	531,300
12	โครงการสร้างแหล่งสำรองน้ำเพื่อใช้ในการควบคุมไฟป่า (โครงการพัฒนาพื้นที่ลุ่มน้ำปากพนัง อันเนื่องมาจากพระราชดำริ)	สถานีควบคุมไฟป่าพื้นที่ลุ่มน้ำปากพนัง อันเนื่องมาจากพระราชดำริ จ.นครศรีธรรมราช สำนักบริหารพื้นที่อนุรักษ์ที่ 5	2554	180,000
13	โครงการจัดซื้อสายส่งน้ำดับเพลิงควบคุมไฟป่า	สถานีควบคุมไฟป่าพื้นที่ลุ่มน้ำปากพนัง อันเนื่องมาจากพระราชดำริ จ.นครศรีธรรมราช สำนักบริหารพื้นที่อนุรักษ์ที่ 5	2554	800,000
14	แผนปฏิบัติการบริหารจัดการพื้นที่ป่าพรุควนเคร็งอย่างยั่งยืน สำนักบริหารพื้นที่อนุรักษ์ที่ 5 (โครงการจัดทำแนวเขตห้ามล่าสัตว์ป่าบ่อล้อโดยก่อดินเพื่อรักษากระดับน้ำ)	สำนักบริหารพื้นที่อนุรักษ์ที่ 5	2555	5,321,300



ตารางที่ 2 (ต่อ)

ลำดับ	โครงการ	หน่วยงานรับผิดชอบ	ปีงบประมาณ	งบประมาณ
15	โครงการส่งเสริมและสร้างจิตสำนึกให้ชุมชนมีส่วนร่วมในการอนุรักษ์ป่าพรุ	สถานีควบคุมไฟป่าพื้นที่ลุ่มน้ำปากพนังอันเนื่องมาจากพระราชดำริ	2555	316,000
16	โครงการพัฒนาป่าไม้และระบบนิเวศป่าพรุ ในพื้นที่ลุ่มน้ำปากพนัง อันเนื่องมาจากพระราชดำริ พื้นที่ที่ 1	โครงการพัฒนาป่าไม้และระบบนิเวศป่าพรุในพื้นที่ลุ่มน้ำปากพนังอันเนื่องมาจากพระราชดำริ พื้นที่ที่ 1 กรมป่าไม้	2555	563,900
17	โครงการพัฒนาป่าไม้และระบบนิเวศป่าพรุในพื้นที่ลุ่มน้ำปากพนังอันเนื่องมาจากพระราชดำริ พื้นที่ที่ 2 (นศ.)	โครงการพัฒนาป่าไม้และระบบนิเวศป่าพรุในพื้นที่ลุ่มน้ำปากพนังอันเนื่องมาจากพระราชดำริ พื้นที่ที่ 2 กรมป่าไม้	2555	815,400
18	โครงการขุดลอกคลองบางตะเคิ่ง โครงการพัฒนาพื้นที่บ้านหัวป่าเขียว กม.0+000 ถึง กม.8+000	กรมเจ้าท่า	2555	***
19	โครงการพัฒนาป่าไม้และระบบนิเวศป่าพรุ ในพื้นที่ลุ่มน้ำปากพนัง อันเนื่องมาจากพระราชดำริ พื้นที่ที่ 1	โครงการพัฒนาป่าไม้และระบบนิเวศป่าพรุในพื้นที่ลุ่มน้ำปากพนังอันเนื่องมาจากพระราชดำริ พื้นที่ที่ 1 กรมป่าไม้	2556	1,249,000
20	โครงการพัฒนาป่าไม้และระบบนิเวศป่าพรุในพื้นที่ลุ่มน้ำปากพนังอันเนื่องมาจากพระราชดำริ พื้นที่ที่ 2	โครงการพัฒนาป่าไม้และระบบนิเวศป่าพรุในพื้นที่ลุ่มน้ำปากพนังอันเนื่องมาจากพระราชดำริ พื้นที่ที่ 2 กรมป่าไม้	2556	2,455,417
21	โครงการปลูกป่าพรุเพื่อฟื้นฟูนิเวศลุ่มน้ำปากพนัง 200 ไร่ (ปรับเหลือ 100 ไร่)	สำนักสนองงานพระราชดำริ สำนักบริหารพื้นที่อนุรักษ์ที่ 5	2556	539,340
22	โครงการเพิ่มประสิทธิภาพการป้องกันและควบคุมไฟป่าพื้นที่ป่าพรุลุ่มน้ำปากพนัง	สถานีควบคุมไฟป่าพื้นที่ลุ่มน้ำปากพนัง สำนักบริหารพื้นที่อนุรักษ์ที่ 5	2556	1,640,000
23	โครงการก่อสร้างแหล่งน้ำสำรองเพื่อใช้ในการควบคุมไฟป่า	สถานีควบคุมไฟป่าพื้นที่ลุ่มน้ำปากพนัง สำนักบริหารพื้นที่อนุรักษ์ที่ 5	2556	100,000



ตารางที่ 2 (ต่อ)

ลำดับ	โครงการ	หน่วยงานรับผิดชอบ	ปีงบประมาณ	งบประมาณ
24	โครงการเพิ่มประสิทธิภาพการป้องกันการบุกรุก และควบคุมไฟป่าพรุควนเคร็ง พื้นที่ที่จะประกาศเป็นเขตห้ามล่าสัตว์ป่าบ่อลื้อ	กรมอุทยานแห่งชาติ สัตว์ป่า และพันธุ์พืช กระทรวงทรัพยากรธรรมชาติและสิ่งแวดล้อม	2556	506,000
25	ป้องกันรักษาป่าและควบคุมไฟป่าเขตห้ามล่าสัตว์ป่าทะเลน้อย	สำนักสนองงานพระราชดำริเขตห้ามล่าสัตว์ป่าทะเลน้อย สำนักบริหารพื้นที่อนุรักษ์ที่ 6	2556	1,632,000
26	โครงการชุดแพรงเพื่อทำแนวป้องกันไฟป่าในเขตห้ามล่าสัตว์ป่าบ่อลื้อ	สำนักบริหารพื้นที่อนุรักษ์ที่ 5	2556	2,795,000
27	ทำนบชั่วคราวและอาคารบังคับน้ำในพื้นที่ป่าพรุควนเคร็ง จำนวน 10 แห่ง	โครงการส่งน้ำและบำรุงรักษากลุ่มน้ำปากพนังตอนบน สำนักชลประทานที่ 15	2556	1,650,000
28	โครงการขุดลอกคลองบางตะเคิง โครงการพัฒนาพื้นที่บ้านหัวป่าเขียว กม.8+000 ถึง กม.12+400	กรมเจ้าท่า	2556	***
29	โครงการก่อสร้างปรับปรุงและพัฒนาแหล่งท่องเที่ยวพื้นที่ตำบลเคร็ง อำเภอลำดวน จังหวัดนครศรีธรรมราช	สำนักโยธาธิการและผังเมือง จังหวัดนครศรีธรรมราช	2556	9,497,000
30	ขุดลอกคลองบ้านปากควน-บ้านหัวถนน หมู่ที่ 1,2,5,10 ต.ควนเคร็ง อ.ชะอวด ระยะทาง 5,585 เมตร	สำนักโยธาธิการและผังเมือง จังหวัดนครศรีธรรมราช	2556	1,638,000

หน่วยงานหนึ่งที่มีบทบาทสำคัญหน่วยงานที่ได้ดำเนินการพัฒนาและบริหารจัดการพื้นที่ป่าพรุควนเคร็งอย่างเป็นระบบ คือ สำนักงานคณะกรรมการพิเศษเพื่อประสานงานโครงการอันเนื่องมาจากพระราชดำริ (สำนักงาน กปร.) ซึ่งประกอบด้วย คณะอนุกรรมการ (ส่วนกลาง) 2 คณะ ทำหน้าที่จัดทำแผนการพัฒนาด้านอาชีพ และพัฒนาสิ่งแวดล้อม คณะอนุกรรมการ (ส่วนภูมิภาค) 1 คณะ ทำหน้าที่จัดทำแผนปฏิบัติการและประสานการดำเนินงาน และให้มีศูนย์อำนวยการและประสานการพัฒนาพื้นที่ลุ่มน้ำปากพนังอันเนื่องมาจากพระราชดำริเป็นสำนักงานเลขานุการโครงการและฝ่ายเลขานุการของคณะอนุกรรมการ (ส่วนภูมิภาค) ภายใต้การสนับสนุนและให้คำปรึกษาจากสำนักงาน กปร. โดยมีกรอบแผนแม่บทอนุกรรมการพัฒนาสิ่งแวดล้อมโครงการพัฒนาพื้นที่ลุ่มน้ำปากพนัง ซึ่งมีหลักการสำคัญในการพัฒนาแหล่งน้ำที่ต้องดำเนินการควบคู่กับการพัฒนาและรักษาสิ่งแวดล้อม ให้เกิดความสมดุล การบริหารการฟื้นฟูและพัฒนาสิ่งแวดล้อม เป้าหมายเพื่อมุ่งเน้นการร่วมกันบริหารจัดการน้ำอย่างสมดุลคืนความสมบูรณ์ผืนป่าต้นน้ำ ป่าพื้นที่ดินเกษตรกรรม ดูแลรักษาพื้นที่ชายฝั่ง ได้มีการกำหนด 4 กรอบยุทธศาสตร์หลัก ในแผนแม่บทด้านการพัฒนาสิ่งแวดล้อม โดยการจัดการทรัพยากรธรรมชาติและสิ่งแวดล้อมในทุกๆ ด้านเพื่อให้เกิดความสมดุลของระบบนิเวศได้แก่ การสงวนอนุรักษ์พื้นที่นิเวศลุ่มน้ำการใช้ประโยชน์ทรัพยากรดินและน้ำอย่างบูรณาการและยั่งยืน การควบคุมป้องกันมลพิษและการมีส่วนร่วมของทุกภาคส่วน



นอกจากนี้ได้มีการบริหารการพัฒนาอาชีพและส่งเสริมรายได้ ในแผนแม่บทด้านการพัฒนาอาชีพและส่งเสริมรายได้ให้สอดคล้องกับการพัฒนาสิ่งแวดล้อมเพื่อราษฎรในพื้นที่ลุ่มน้ำปากพนังได้มีความอยู่ดี กินดี สมดังพระราชประสงค์ของพระบาทสมเด็จพระเจ้าอยู่หัว โดยพัฒนาให้สอดคล้องกับสภาพการใช้ประโยชน์ที่ดิน การปรับปรุงดิน และแหล่งน้ำ มีการพัฒนาการผลิตตามศักยภาพของพื้นที่เป็น 6 เขต เน้นหนักการพัฒนาอาชีพ ได้แก่ เขตเพาะเลี้ยงสัตว์น้ำชายฝั่ง, เขตปลูกข้าวเพื่อการค้า, เขตปลูกปาล์มน้ำมัน, เขตปลูกข้าวเพื่อบริโภค, เขตทำสวนผลไม้และยางพารา และเขตอนุรักษ์พื้นที่ฟูทรัพยากรป่าไม้ โดยมีการจัดการพื้นที่เกษตรกรรมในทุกๆ ด้านให้เหมาะสมอย่างครบวงจร โดยสรุปผลการดำเนินงานที่ผ่านมา ได้ดังนี้

■ การบริหารจัดการน้ำลุ่มน้ำปากพนังแบบผสมผสาน

การบริหารจัดการน้ำลุ่มน้ำปากพนังในจุดเริ่มต้นมีปัญหาข้อขัดแย้งทางแนวคิด แนวปฏิบัติ และท่าทีการทำงานระหว่างหน่วยงานรับผิดชอบกับประชาชนผู้ได้รับผลกระทบตลอดจน นักวิชาการและนักพัฒนาเอกชนที่เคลื่อนไหวเพื่อหาทางบรรเทาความเดือดร้อนของผู้ได้รับผลกระทบโดยที่ต่างฝ่ายมีความเชื่อและใช้ความรู้ด้านเดียวในการตัดสินใจ จึงได้มีการประสานงานให้ทุกฝ่ายมีส่วนร่วมปรึกษาหารือแลกเปลี่ยนเรียนรู้ประสานหลักวิชาการกับภูมิปัญญาสร้างความเข้าใจในการเปลี่ยนแปลงที่เกิดขึ้น ตลอดจนหาแนวทางแก้ปัญหาาร่วมกันจนเกิดความเห็นที่ลงด้วยอมรับกันได้ทำให้ความร่วมมือทางการปฏิบัติเกิดขึ้นลดทิวทัศน์ต่อกันก่อให้เกิดแนวทางการบริหารจัดการน้ำลุ่มน้ำปากพนังแบบ ผสมผสาน ที่หน่วยงานชลประทานรับผิดชอบได้ถือปฏิบัติคือการจัดการเพื่อเก็บกักน้ำจืด การจัดการเพื่อฟื้นฟูนิเวศแหล่งน้ำการจัดการเพื่อระบายน้ำ

■ การจัดการน้ำโดยชุมชนชนานาอำเภopakพนัง

พื้นที่บริเวณตำบลชนานา อำเภopakพนังถูกแนวคันแบ่งเขตตัดผ่านเข้าไปในพื้นที่ประมาณครึ่งต่อครึ่งป่า จากซึ่งต้องการใช้น้ำกร่อยทำให้ผลผลิตจากต้นจากในพื้นที่ที่อยู่ในเขตน้ำจืด และน้ำเค็มน้อยลงราษฎรที่ประกอบอาชีพจากป่าจากมีรายได้ลดลงกรมชลประทานจึง ได้จัดทำโครงการก่อสร้างอาคารบังคับน้ำเพื่อป้องกันไม่ให้น้ำเค็มเข้าท่วม พื้นที่ป่าจากในช่วงที่น้ำเค็มจัดและระบายน้ำในพื้นที่ป่าจากช่วงฤดูน้ำหลาก และเนื่องจากการประกอบอาชีพในชุมชนมีความหลากหลาย ได้แก่ การทำนาปลูกผักการทำตาลจาก การเพาะเลี้ยงกุ้งในบ่อ การทำประมงในลำน้ำ ซึ่งความต้องการใช้น้ำจืดน้ำกร่อย น้ำเค็มที่สอดคล้องตามสถานการณ์ในพื้นที่ ดังนั้นการบริหารจัดการน้ำในพื้นที่ต้องเกิดความลงตัวและเกื้อกูลกัน

ฉะนั้น เพื่อให้โครงการดังกล่าวเป็นไปตามความต้องการของชุมชน และการจัดการไม่ก่อให้เกิดข้อขัดแย้งในชุมชนจึงได้ประสานงานหน่วยงานที่เกี่ยวข้อง และมหาวิทยาลัยวลัยลักษณ์ร่วมกับศูนย์อำนวยการและประสานการพัฒนาพื้นที่ลุ่มน้ำปากพนังฯ ทำกระบวนการวิจัยเชิงปฏิบัติการโดยชุมชนเข้ามามีส่วนร่วม ร่วมคิด ร่วมทำ ร่วมรับผลประโยชน์ สามารถกำหนดแนวทางการบริหารจัดการน้ำร่วมกัน มีคณะกรรมการมาจากตัวแทนหมู่บ้านเข้าร่วมดำเนินการ ทำให้เกิดข้อตกลงร่วมกันเพื่อป้องกันความขัดแย้ง ข้อตกลงดังกล่าวเรียกว่า “ปฏิญญาชนานา”

■ เครือข่ายความร่วมมือในการจัดการปัญหาชีพชีน้ำในพื้นที่ลุ่มน้ำปากพนัง

การพัฒนาแหล่งน้ำทั้งระบบของลุ่มน้ำปากพนัง เกิดการเปลี่ยนแปลงจากสภาพน้ำไหลเป็นแหล่งน้ำนิ่งไม่มีการไหลเวียนของน้ำ ทำให้เกิดการตกตะกอนของแร่ธาตุและสารอาหารในน้ำ ชีพชีน้ำเจริญเติบโต





และแพร่กระจายเพิ่มขึ้นอย่างรวดเร็ว เกิดการสะสมของตะกอนอินทรีย์และตะกอนดินทราย ทำให้แหล่งน้ำตื้นเขิน เป็นปัญหาต่อการใช้น้ำ การระบายน้ำ และการสัญจรทางน้ำนอกจากนี้ยังเป็นการสูญเสียน้ำจากการใช้น้ำของ วัชพีชด้วย การดำเนินการโดยกรมชลประทานเพียงหน่วยงานเดียวด้วยข้อจำกัดด้านงบประมาณไม่สอดคล้องกับ อัตราการเจริญเติบโตแพร่กระจายของวัชพีชทำให้ปริมาณสะสมในลำน้ำเกิดความหนาแน่นเป็นปัญหาและ ผลกระทบต่อทรัพยากรน้ำในพื้นที่ลุ่มน้ำปากพนัง เมื่อเกิดปัญหาไปทั่วพื้นที่ก็ได้มีการทุ่มงบประมาณเพื่อ ดำเนินการแก้ไขให้ครอบคลุมซึ่งการดำเนินการดังกล่าวไม่สามารถแก้ไขปัญหาให้จบสิ้นได้

■ การจัดตั้งศูนย์เรียนรู้ตามแนวพระราชดำริ

สำหรับกลุ่มเกษตรกรหรือบุคคลที่ประสบความสำเร็จในการดำรงอาชีพก็จะเติมเต็ม การ ส่งเสริมพัฒนาให้เป็นแหล่งแลกเปลี่ยนเรียนรู้ของคนในพื้นที่ปัจจุบันได้ ดำเนินการจัดตั้งไว้แล้ว จำนวน 10 แห่ง

■ การบริหารจัดการน้ำ

กรมชลประทานได้ดำเนินการบริหารจัดการน้ำแบบมีส่วนร่วมเพื่อให้คุณภาพน้ำที่เรียกว่า 4 น้ำ 3 รส 4 น้ำคือ น้ำจืด น้ำเค็มน้ำกร่อย น้ำเปรี้ยว 3 รส คือ รสจืด รสเปรี้ยว รสเค็มเกิดความสมดุลเหมาะสม ในแต่ละพื้นที่ ในแต่ละช่วงเวลา กล่าวคือ ในช่วงฤดูแล้ง (ก.พ.-ส.ค.) จะเน้นการบริหารจัดการน้ำที่กักเก็บไว้ในช่วง ปลายฤดูฝนเพื่อให้สามารถใช้เพื่อการอุปโภคบริโภค การเกษตรกรรม และเพื่อแก้ไขรักษาสิ่งแวดล้อม ให้เพียงพอ ตามเป้าหมายที่กำหนดในช่วงต้นฤดูฝน (ก.ย.-กลาง พ.ย.) เริ่มมีปริมาณน้ำจากฝนจะทำการเปิดประตูระบายน้ำ ต่างๆ บริเวณชายฝั่งทะเลเพื่อพื้นที่นิเวศน้ำกร่อยให้อยู่ในบริเวณที่เหมาะสมอีกทั้งเป็นการชะล้างความสกปรก ที่ สะสมในพื้นที่มาตลอดช่วงฤดูแล้ง ในช่วงฤดูฝน (ปลาย พ.ย.-ต้น ม.ค.)จะเน้นการบริหารจัดการน้ำเพื่อ ประสิทธิภาพในการระบายน้ำสูงสุด เนื่องจากเป็นช่วงฝนตกหนักหลังจากที่ปริมาณฝนเริ่มลดลงก็จะเริ่มปิดบาน ประตูระบายน้ำบริเวณชายฝั่งทะเลทุกแห่งเพื่อเก็บน้ำไว้ในพื้นที่เพื่อใช้ในฤดูแล้งต่อไป สำหรับในพื้นที่ย่อยๆ จะใช้ การบริหารจัดการประตูระบายน้ำในพื้นที่ในการควบคุมระดับน้ำและปริมาณน้ำเพื่อจัดสรรน้ำไปใช้ประโยชน์ยัง พื้นที่ต่างๆ โดยจะมีการส่งเสริมกระบวนการให้ราษฎรในพื้นที่ได้มีการปรึกษาหารือเอื้ออาทร เกื้อประโยชน์ แบ่งปันการใช้ทรัพยากรในพื้นที่และทำการตกลงในการใช้น้ำในแต่ละช่วงเวลาไม่ให้เกิดความขัดแย้งในทุกพื้นที่

ประตูระบายน้ำตามแนวพระราชดำริบริเวณชายฝั่ง โดยเฉพาะประตูระบายน้ำอุทกวิภาช ประสิทธิภาพเป็นประตูระบายน้ำหลักที่ป้องกันไม่ให้น้ำเค็มทางด้านอ่าวปากพนังรุกล้ำเข้ามาในแม่น้ำปากพนังได้อย่าง สิ้นเชิง โดยเฉพาะในช่วงฤดูแล้ง จะเห็นได้จากในช่วงฤดูแล้งปี 2553 ระดับน้ำในแม่น้ำปากพนังต่ำกว่า ระดับน้ำทะเลถึง 2 เมตร แต่การใช้น้ำจืดในพื้นที่ไม่เกิดปัญหาน้ำเค็มรุกล้ำราษฎรในพื้นที่ลุ่มน้ำปากพนังสามารถ ใช้น้ำจืดเพื่อประโยชน์ด้านต่างๆ ได้เป็นอย่างมากโดยเฉพาะเป็น แหล่งน้ำดิบเพื่อการประปาของทุกตำบลที่อยู่ใน บริเวณชายฝั่งทะเลและพื้นที่ใกล้เคียงกับแม่น้ำปากพนังอีกทั้งเป็นแหล่งน้ำต้นทุนเพื่อใช้ในการเพาะปลูกได้หลาย แขนงไร

สำหรับคลองลัดที่ได้ดำเนินการก่อสร้างตามแนวพระราชดำริสามารถทำให้เกิดการหมุนเวียนน้ำ ด้านท้าย ประตูระบายน้ำอุทกวิภาชประสิทธิภาพการเน่าเสียและลดระดับการเอ่อท่วมของน้ำด้านท้ายประตูระบายน้ำ บริเวณอำเภอปากพนังได้เป็นอย่างดี ก่อให้เกิดการขยายพันธุ์ของสัตว์สองน้ำและเกษตรกรสามารถเลี้ยงปลาใน กระชัง ได้เป็นจำนวนมากในช่วงเวลาที่เหมาะสม



ในการจัดสรรน้ำ แหล่งน้ำเพื่อการเพาะปลูกในช่วงฤดูแล้งในพื้นที่ลุ่มน้ำปากพนัง มีดังนี้

- อ่างเก็บน้ำห้วยน้ำใส ความจุที่ระดับเก็บกัก 80 ล้านลูกบาศก์เมตร
- แม่น้ำปากพนังความจุที่ระดับเก็บกัก 67 ล้านลูกบาศก์เมตร (สามารถสูบน้ำไปใช้เพื่อการเกษตรกรรมโดยไม่เกิดผลกระทบด้านอื่นๆ ประมาณ 16 ล้าน ลูกบาศก์เมตร)
- คลองชะอวด-แพรกเมือง ความจุที่ระดับเก็บกัก 20 ล้านลูกบาศก์เมตร (สามารถสูบน้ำไปใช้เพื่อการเกษตรกรรมโดยไม่เกิดผลกระทบด้านอื่นๆ ประมาณ 5 ล้าน ลูกบาศก์เมตร)
- เครือข่ายคลองระบายน้ำสายต่างๆในพื้นที่ MD1-MD8 จำนวน 589 สาย ยาวรวม 1,698 กิโลเมตร รวมความจุประมาณ 22 ล้านลูกบาศก์เมตร
- น้ำฝนใช้การในช่วงฤดูแล้ง (ก.พ.-ส.ค.) ปีฝนตกชุกประมาณ 846.2 มิลลิเมตร ปีฝนปกติประมาณ 616.9 มิลลิเมตร ปีฝนแล้งประมาณ 412.7 มิลลิเมตร

โดยสรุป ปริมาณน้ำที่สามารถใช้สนับสนุนการทำนาปรังในพื้นที่ลุ่มน้ำปากพนังสำหรับปีฝนแล้งสนับสนุนได้ประมาณ 115,000 ไร่ ปีฝนปกติสนับสนุนได้ประมาณ 175,000 ไร่ และปีฝนตกชุกสนับสนุนได้ประมาณ 220,000 ไร่ โดยไม่เกิดการขาดแคลนและไม่กระทบกับสิ่งแวดล้อม (จะต้องไม่ดึงน้ำจากพื้นที่ป่าพรุทั้ง 4 ป่า ซึ่งครอบคลุมพื้นที่ประมาณ 354,339 ไร่ มาใช้เพื่อการเกษตรกรรม) ซึ่งพื้นที่ชลประทานในพื้นที่ลุ่มน้ำปากพนังสามารถสนับสนุนน้ำสำหรับการปลูกพืชฤดูแล้ง ดังนี้

- พื้นที่ชลประทานนิคมควนขนุน 17,600 ไร่ ปลูกพืชฤดูแล้ง 5,000 ไร่
- พื้นที่ชลประทานฝายไม้เสียบเดิม 35,000 ไร่ปลูกพืชฤดูแล้ง 15,000 ไร่
- พื้นที่ชลประทานฝายไม้เสียบส่วนขยาย 24,000 ไร่ ปลูกพืชฤดูแล้ง 10,000 ไร่
- พื้นที่ชลประทานสูบน้ำด้วยระบบไฟฟ้าขนาดใหญ่ MC1 28,580 ไร่ ปลูกพืชฤดูแล้ง 28,580 ไร่
- พื้นที่ชลประทานสูบน้ำด้วยระบบไฟฟ้าขนาดใหญ่ MC2 12,320 ไร่ ปลูกพืชฤดูแล้ง 12,320 ไร่
- พื้นที่ชลประทานสูบน้ำด้วยเครื่องสูบน้ำขนาดเล็กของราษฎร MD1-MD8 439,100 ไร่ ปลูกพืชฤดูแล้ง 208,000 ไร่

ปัจจุบันระบบโทรมาตร ในพื้นที่ลุ่มน้ำปากพนัง กรมชลประทานโดยสำนักอุทกวิทยาและบริหารน้ำ ได้ปรับเปลี่ยนย้ายเครื่องตัวแม่ข่ายไปอยู่ที่กรมฯ ทั้งหมดแล้ว โคนสำนักอุทกฯ จะรายงานข้อมูลน้ำจากระบบโทรมาตรผ่านทางเว็บไซต์ การบริหารจัดการน้ำ ประตุระบายน้ำอุทกวิทยาประสิทธิ ในปัจจุบันจึงเน้นไปที่การเก็บข้อมูลโดยเจ้าหน้าที่โครงการฯ ประกอบกับข้อมูลการพยากรณ์อากาศและการคาดหมายลักษณะอากาศจากกรมอุตุนิยมวิทยา รวมทั้งข้อมูลจากเครือข่ายภาคประชาชนที่มีส่วนร่วมในการบริหารจัดการรายงาน สถานการณ์น้ำในพื้นที่ช่วงเวลานั้นๆ อย่างไรก็ตามในช่วงที่เข้าสู่ภาวะวิกฤติโครงการฯ ร่วมกับนายอำเภอปากพนังและตัวแทนจากพื้นที่ต่างๆ จะประชุมกันเกือบทุกวันเพื่อติดตามสถานการณ์น้ำและแนวทางการป้องกัน แก้ไข ซึ่งสามารถลดระดับความขัดแย้งได้ในระดับหนึ่ง



#### ■ การฟื้นฟูพัฒนาสิ่งแวดล้อมและระบบนิเวศน์

ปัจจุบันสภาพป่าต้นน้ำป่าพรุ และป่าชายเลน ได้ประสบปัญหาการบุกรุกทำลายและเกิดการเสื่อมโทรมของป่าไม้เป็นอย่างมาก เนื่องจากพื้นที่อยู่อาศัยถาวรและสิ่งก่อสร้าง รวมถึงพื้นที่ทำกิน ซ่อนทับอยู่ในพื้นที่ป่า คณะอนุกรรมการพัฒนาสิ่งแวดล้อมฯ ได้กำหนดแผนแม่บทและ แผนงานแก้ไขฟื้นฟูและพัฒนาสิ่งแวดล้อมครอบคลุมทุกด้านอย่างเป็นรูปธรรม โดยสร้างฝายต้นน้ำ ฝายชะลอน้ำ และปลูกเสริม ฟื้นฟู พื้นที่ป่าต้นน้ำ ป่าพรุ และป่าชายเลน อย่างเต็มกำลัง อีกทั้งยังมีการบริหารจัดการน้ำเพื่อสิ่งแวดล้อมควบคู่ไปกับการบริหารน้ำเพื่อการเกษตรให้สมดุลพยายามรักษาระดับน้ำให้ท่วมขังในพื้นที่ป่าพรุเท่าที่จะสามารถดำเนินการได้โดยราษฎรไม่ได้รับผลกระทบ ปัจจุบันกรมอุทยานแห่งชาติสัตว์ป่าและพันธุ์พืชร่วมกับกรมป่าไม้และกรมชลประทานอยู่ในระหว่างการเสนอร่าง EIA ผ่านสำนักงาน กปร. เพื่อศึกษาแนวทางการรักษาระดับน้ำในพื้นที่ป่าพรุเพื่อป้องกันไฟไหม้และการบุกรุกตามแนวพระราชดำริตั้งแต่ปี พ.ศ.2545 นอกจากนั้นยังได้มีการพัฒนาปรับปรุงบำรุงดินแก้ไขปัญหาดินเปรี้ยวและดินเค็มใน พื้นที่โดยกรมพัฒนาที่ดินการป้องกันการกัดเซาะชายฝั่ง แล้วเสร็จจำนวน 16 กิโลเมตร โดยกรมเจ้าท่า การก่อสร้างระบบบำบัดน้ำเสียชุมชนแล้วเสร็จจำนวน 4 แห่ง การเฝ้าระวังและควบคุมคุณภาพน้ำในพื้นที่อย่างต่อเนื่องโดยองค์การบริหารจัดการน้ำเสียและกรมควบคุมมลพิษ (ศูนย์อำนวยการและประสานการพัฒนาพื้นที่ลุ่มน้ำปากพนังฯ, 2557)

#### 4) การดำเนินงานและบทบาทขององค์กรปกครองส่วนท้องถิ่นในพื้นที่ที่มีต่อการบริหารจัดการพื้นที่ชุ่มน้ำเขตห้ามล่าสัตว์ป่าทะเลน้อยและป่าพรุควนเคร็ง

การบริหารจัดการทรัพยากรธรรมชาติและสิ่งแวดล้อม ในพื้นที่พื้นที่ชุ่มน้ำเขตห้ามล่าสัตว์ป่าทะเลน้อยและป่าพรุควนเคร็ง เป็นอีกอำนาจหน้าที่หนึ่งที่องค์กรปกครองส่วนท้องถิ่นสามารถช่วยเสริมการดำเนินงานให้แก่หน่วยงานที่ดูแลพื้นที่ตามที่กฎหมายระบุไว้ รวมถึงสามารถบังคับใช้กฎหมายที่เกี่ยวข้องตามอำนาจหน้าที่ที่มีซึ่งในปัจจุบันมีองค์กรปกครองส่วนท้องถิ่นในพื้นที่ รวมทั้งสิ้น 19 แห่ง (ตารางที่ 3)



ตารางที่ 3 องค์กรปกครองส่วนท้องถิ่นที่เกี่ยวข้องกับพื้นที่ชุ่มน้ำเขตห้ามล่าสัตว์ป่าทะเลน้อยและป่าพรุควนเคร็ง

ลำดับ	องค์กรปกครองส่วนท้องถิ่น	อำเภอ	จังหวัด
1	องค์การบริหารส่วนจังหวัดนครศรีธรรมราช	เมือง	นครศรีธรรมราช
2	เทศบาลตำบลทางปун	เฉลิมพระเกียรติ	นครศรีธรรมราช
3	เทศบาลตำบลชะอวด	ชะอวด	นครศรีธรรมราช
4	เทศบาลตำบลกระเกต	เชียรใหญ่	นครศรีธรรมราช
5	องค์การบริหารส่วนตำบลสวนหลวง	เฉลิมพระเกียรติ	นครศรีธรรมราช
6	องค์การบริหารส่วนตำบลขนหาด	ชะอวด	นครศรีธรรมราช
7	องค์การบริหารส่วนตำบลเคร็ง	ชะอวด	นครศรีธรรมราช
8	องค์การบริหารส่วนตำบลนางหลง	ชะอวด	นครศรีธรรมราช
9	องค์การบริหารส่วนตำบลบ้านตุล	ชะอวด	นครศรีธรรมราช
10	องค์การบริหารส่วนตำบลแม่เจ้าอยู่หัว	ชะอวด	นครศรีธรรมราช
11	องค์การบริหารส่วนตำบลเขาพระบาท	เชียรใหญ่	นครศรีธรรมราช
12	องค์การบริหารส่วนตำบลควนพัง	ร่อนพิบูลย์	นครศรีธรรมราช
13	องค์การบริหารส่วนตำบลควนชะลิก	หัวไทร	นครศรีธรรมราช
14	องค์การบริหารส่วนตำบลแหลม	หัวไทร	นครศรีธรรมราช
15	องค์การบริหารส่วนจังหวัดพัทลุง	เมือง	พัทลุง
16	เทศบาลตำบลทะเลน้อย	ควนขนุน	พัทลุง
17	เทศบาลตำบลพนาสูง	ควนขนุน	พัทลุง
18	เทศบาลตำบลแหลมไตนด	ควนขนุน	พัทลุง
19	องค์การบริหารส่วนตำบลบ้านขาว	ระโนด	สงขลา

การดำเนินงานของทุกองค์กรปกครองส่วนท้องถิ่นในประเทศไทยจะมีการกำหนดกรอบยุทธศาสตร์การ  
พัฒนาขององค์กรปกครองส่วนท้องถิ่นไว้เพื่อกำหนดทิศทางในการดำเนินงาน และจากการศึกษาขององค์กรปกครองส่วน  
ท้องถิ่นในพื้นที่พบว่า ทุกองค์องค์กรปกครองส่วนท้องถิ่นมียุทธศาสตร์สำหรับด้านทรัพยากรธรรมชาติและ  
สิ่งแวดล้อม โดยเฉพาะระดับองค์การบริหารส่วนจังหวัด ระดับเทศบาล ส่วนระดับองค์การบริหารส่วนตำบล  
กำหนดยุทธศาสตร์ไว้แต่ไม่ลงในรายละเอียดมากนัก ตัวอย่างเช่น

- องค์การบริหารส่วนจังหวัดนครศรีธรรมราช ได้จัดทำยุทธศาสตร์การพัฒนาขององค์กรปกครองส่วน  
ท้องถิ่น (ปี พ.ศ.2556-2558) ในส่วนที่เกี่ยวข้องกับทรัพยากรธรรมชาติและ สิ่งแวดล้อมไว้ในยุทธศาสตร์  
ที่ 2 การพัฒนาทรัพยากรธรรมชาติ สิ่งแวดล้อมและพลังงาน ประกอบด้วย
  - 1) ฟื้นฟูพื้นที่ป่าและระบบนิเวศให้เกิดความอุดมสมบูรณ์
  - 2) ส่งเสริมการบริหารจัดการน้ำในพื้นที่ต้นน้ำและลุ่มน้ำอย่างมีประสิทธิภาพ โดยให้มีระบบ  
ช่วยตัดสินใจในการบริหารจัดการน้ำ ระบบพยากรณ์และเตือนภัยน้ำแล้งและน้ำท่วม
  - 3) ส่งเสริมให้มีมาตรการควบคุมการท่องเที่ยวในแหล่งท่องเที่ยวธรรมชาติในชุมชน ให้อยู่ใน  
ขีดความสามารถการรองรับของระบบนิเวศ



- 4) ส่งเสริมการดำรงชีวิตตามวิถีไทย เพื่อปลูกฝังค่านิยมการบริโภค อย่างพอเพียงและยั่งยืน การสร้างเครือข่ายชุมชน เพื่อการอนุรักษ์ทรัพยากรธรรมชาติและสิ่งแวดล้อมชุมชน
  - 5) ส่งเสริมให้ชุมชน หมู่บ้านมีส่วนร่วมในการบริหารจัดการเพื่อลดมลพิษและควบคุมกิจกรรมที่จะส่งผลกระทบต่อคุณภาพชีวิตและประชาชน เสริมสร้างประสิทธิภาพของกลไกการจัดการขยะชุมชน ขยะอันตราย ขยะอิเล็กทรอนิกส์ ขยะติดเชื้อ ส่งเสริมให้มีมาตรการสร้างแรงจูงใจให้เกิดการลดและคัดแยกขยะ ในแหล่งกำเนิด สนับสนุนการสร้างธุรกิจจากขยะรีไซเคิล และสนับสนุนให้มีระบบเก็บขนและกำจัดขยะแบบรวมศูนย์
  - 6) เสริมสร้างประสิทธิภาพในการกำจัด บำบัดมลพิษ ทั้งด้านวิชาการ บุคลากร และสร้างจิตสำนึกของชุมชนในการมีส่วนร่วมติดตาม ตรวจสอบ เฝ้าระวัง แก้ไขปัญหาสิ่งแวดล้อม
  - 7) ส่งเสริมสนับสนุนครัวเรือน ชุมชน ใช้พลังงานทดแทน พลังงานทางเลือก พลังงานสะอาด
  - 8) สนับสนุนส่งเสริมการรังวัดและจัดทำแผนที่ เพื่อแสดงแนวเขตที่ดินของรัฐ
  - 9) ผลักดันให้มีระบบคุ้มครองสิทธิชุมชนและการแบ่งปันผลประโยชน์ที่เป็นธรรม อนุรักษ์ฟื้นฟู ความหลากหลายของพันธุกรรมท้องถิ่น เพื่อรักษา ปกป้องระบบนิเวศน์ที่เชื่อมโยงวิถีชีวิตและวัฒนธรรมชุมชน
- องค์การบริหารส่วนจังหวัดพัทลุง ได้จัดทำแผนยุทธศาสตร์การพัฒนางานองค์การบริหารส่วนจังหวัดพัทลุง (พ.ศ. 2556-2558) ในส่วนที่เกี่ยวข้องกับทรัพยากรธรรมชาติและสิ่งแวดล้อมไว้ในยุทธศาสตร์ที่ 4 ด้านทรัพยากรธรรมชาติและสิ่งแวดล้อมและการท่องเที่ยว ประกอบด้วย
    - 1) ปลูกฝังและสร้างจิตสำนึกอนุรักษ์ทรัพยากรธรรมชาติและสิ่งแวดล้อม
    - 2) อนุรักษ์และฟื้นฟูทรัพยากรธรรมชาติและสิ่งแวดล้อมแบบบูรณาการ
    - 3) ปลูกฝังและสร้างจิตสำนึกในการใช้พลังงานอย่างประหยัดและคุ้มค่า
    - 4) ส่งเสริมสนับสนุนการใช้พลังงานทดแทนและพลังงานทางเลือก
    - 5) ส่งเสริมและพัฒนาการท่องเที่ยว
  - เทศบาลตำบลพนางตุง อำเภอควนขนุน จังหวัดพัทลุง ได้จัดทำแผนยุทธศาสตร์และแนวทางการพัฒนาเทศบาลตำบลพนางตุง (พ.ศ.2554-2558) ในส่วนที่เกี่ยวข้องกับทรัพยากรธรรมชาติและสิ่งแวดล้อมไว้ในยุทธศาสตร์ที่ 3 การบริหารจัดการทรัพยากรธรรมชาติและสิ่งแวดล้อม ประกอบด้วย





- 1) การสร้างสมดุลของการใช้ประโยชน์และการอนุรักษ์เพื่อการพัฒนาที่ยั่งยืน
  - 2) การคุ้มครองและใช้ประโยชน์ความหลากหลายทางชีวภาพอย่างยั่งยืนและเป็นธรรม
  - 3) การอนุรักษ์พัฒนาและฟื้นฟูทรัพยากรธรรมชาติ ดิน และป่าไม้ตามแนวพระราชดำริ
  - 4) การบริหารจัดการน้ำอย่างเป็นระบบ
  - 5) การบริหารจัดการทรัพยากรธรรมชาติและสิ่งแวดล้อมภายใต้การมีส่วนร่วมของชุมชน
  - 6) การควบคุมมลพิษจากขยะ น้ำเสีย ฝุ่นละออง กลิ่น และเสียง
- เทศบาลตำบลทะเลน้อย อำเภอควนขนุน จังหวัดพัทลุง ได้จัดทำแผนยุทธศาสตร์การพัฒนา เทศบาลตำบลทะเลน้อย (พ.ศ. 2555-2559) ในส่วนที่เกี่ยวข้องกับทรัพยากรธรรมชาติและสิ่งแวดล้อม ไว้ในยุทธศาสตร์ที่ 4 การพัฒนาบนฐานความหลากหลายทางชีวภาพและการสร้างความมั่นคงของ ฐานทรัพยากรและสิ่งแวดล้อม ประกอบด้วย
- 1) การรักษาฐานทรัพยากรและความสมดุลของระบบนิเวศ เพื่อรักษาสมดุลระหว่าง การอนุรักษ์และการใช้ประโยชน์ โดยพัฒนาระบบฐานข้อมูลและสร้างองค์ความรู้ ส่งเสริม สิทธิชุมชนและการมีส่วนร่วมในการจัดการทรัพยากรธรรมชาติ ตลอดจนพัฒนาระบบ การจัดการร่วมเพื่ออนุรักษ์และฟื้นฟูทรัพยากรธรรมชาติ โดยให้ความสำคัญกับการ กำหนดเขต และการจัดการเชิงพื้นที่ภายใต้การจัดทำข้อตกลงกับชุมชนท้องถิ่นในการ ดูแลทรัพยากรธรรมชาติหลัก ได้แก่ ดิน น้ำ ป่าไม้ ทรัพยากรทะเลและชายฝั่ง ทรัพยากรแร่ รวมถึงการมีมาตรการหยุดใช้ทรัพยากรที่สำคัญที่ถูกทำลายสูงเป็นการชั่วคราว และการ สร้างกลไกแก้ปัญหาความขัดแย้งอย่างสันติวิธี รวมทั้งการพัฒนาระบบการจัดการและ การป้องกันภัยพิบัติ
  - 2) การสร้างสภาพแวดล้อมที่ดีเพื่อยกระดับคุณภาพชีวิตและการพัฒนาที่ยั่งยืน โดยการ ปรับแบบแผนการผลิตและพฤติกรรมบริโภคไปสู่การผลิตและการบริโภคที่ยั่งยืน เพื่อลดผลกระทบต่อฐานทรัพยากรธรรมชาติและสิ่งแวดล้อม โดยกำหนดนโยบาย สาธารณะ และใช้กลไกทางเศรษฐศาสตร์ทั้งด้านการเงินและการคลัง รวมทั้งการสร้าง ตลาดสินค้าและบริการที่เป็นมิตรกับสิ่งแวดล้อม ตลอดจนพัฒนาประสิทธิภาพการ บริหารจัดการเพื่อลดมลพิษและควบคุมกิจกรรมที่จะส่งผลกระทบต่อคุณภาพชีวิต โดย ผลักดันให้เกิดระบบประเมินสิ่งแวดล้อมระดับยุทธศาสตร์ ระบบประเมินผลกระทบต่อ สังคมและสุขภาพในโครงการพัฒนาของรัฐ หรือที่รัฐอนุมัติให้เอกชนดำเนินการ ควบคู่ กับการยกระดับขีดความสามารถขององค์กรปกครองส่วนท้องถิ่นและชุมชนในการ บริหารจัดการสิ่งแวดล้อม ตลอดจนมีกลไกกำหนดจุดยืนต่อพันธกรณีและข้อตกลง ระหว่างประเทศด้านสิ่งแวดล้อม
  - 3) การพัฒนาคุณค่าความหลากหลายทางชีวภาพและภูมิปัญญาท้องถิ่น โดยใช้ปรัชญาของ เศรษฐกิจพอเพียงเป็นแนวทางสำคัญ เริ่มจากการจัดการองค์ความรู้และสร้างภูมิคุ้มกัน การคุ้มครองทรัพยากรความหลากหลายทางชีวภาพจากการคุกคามภายนอก โดยเฉพาะ



จากพันธกรณีระหว่างประเทศสร้างระบบการคุ้มครองสิทธิชุมชนและการแบ่งปันผลประโยชน์ที่เป็นธรรม ส่งเสริมการใช้ความหลากหลายทางชีวภาพในการสร้างความมั่นคงของภาคเศรษฐกิจท้องถิ่นและชุมชน รวมทั้งพัฒนาขีดความสามารถและสร้างนวัตกรรมจากทรัพยากรชีวภาพที่เป็นเอกลักษณ์ของประเทศ

- องค์การบริหารส่วนตำบลควนชะลิก อำเภอหัวไทร จังหวัดนครศรีธรรมราช ได้จัดทำแผนยุทธศาสตร์การพัฒนางองค์การบริหารส่วนตำบลควนชะลิก (พ.ศ. 2555-2559) ในส่วนที่เกี่ยวข้องกับทรัพยากรธรรมชาติและสิ่งแวดล้อมไว้ในยุทธศาสตร์ที่ 3 การพัฒนาด้านทรัพยากรและสิ่งแวดล้อม มีเพียงแนวทางเดียว คือ สร้างจิตสำนึกและความตระหนักในการจัดการทรัพยากรและสิ่งแวดล้อม

เมื่อพิจารณาถึงโครงการที่ดำเนินงานในแต่ละองค์กรปกครองส่วนท้องถิ่นพบว่า การจัดสรรงบประมาณเพื่อตอบสนองต่อกรอบยุทธศาสตร์ด้านทรัพยากรธรรมชาติยังอยู่ในระดับน้อย โครงการที่เกี่ยวข้องกับพื้นที่ชุ่มน้ำเขตห้ามล่าสัตว์ป่าทะเลน้อยและป่าพรุควนเคร็งที่เกิดจากองค์กรปกครองส่วนท้องถิ่นจึงมีน้อยมาก ทั้งนี้อาจมีสาเหตุมาจากขาดแคลนงบประมาณ ขาดแคลนบุคลากร แนวความคิดที่ว่า มีหน่วยงานที่รับผิดชอบอยู่แล้ว จึงทำให้ขาดการบูรณาการ อีกทั้งยังมีปัจจัยของอิทธิพลทางการเมืองและการแสวงหาผลประโยชน์เข้ามาเกี่ยวข้องด้วย