



## 2. ความหลากหลายทางชีวภาพของพันธุ์สัตว์

จากการศึกษาความหลากหลายชนิดของสัตว์ป่าในป่าพรุควนเคร็งจังหวัดนครศรีธรรมราช และจังหวัดพัทลุง (กอบศักดิ์ และคณะ, 2556) โดยการเก็บข้อมูลในพื้นที่ ระหว่างเดือนตุลาคม พ.ศ. 2555 ถึงเดือนกุมภาพันธ์ พ.ศ. 2556 ทั้งโดยการสังเกตบันทึกข้อมูลโดยตรง ในพื้นที่บริเวณเขตห้ามล่าสัตว์ป่าทะเลน้อยและป่าพรุควนเคร็ง พบสัตว์ป่าทั้งหมด 148 ชนิด เป็นนกป่า 89 ชนิด สัตว์เลี้ยงลูกด้วยนม 14 ชนิด สัตว์เลื้อยคลาน 28 ชนิด และสัตว์สะเทินน้ำสะเทินบก 17 ชนิด (ตารางที่ 1 ถึง 4 และรูปที่ 1) เป็นสัตว์ป่าที่พบเห็นมาก (very common: VC) จำนวน 7 ชนิด ที่พบปานกลาง 49 ชนิด เป็นนก 27 ชนิด สัตว์เลี้ยงลูกด้วยนม 6 ชนิด สัตว์เลื้อยคลาน และสัตว์สะเทินน้ำสะเทินบก อย่างละ 8 ชนิด เป็นสัตว์ป่าที่พบเห็นน้อยในพื้นที่ จำนวน 92 ชนิด เป็นนกป่า 55 ชนิด สัตว์เลี้ยงลูกด้วยนม 8 ชนิด สัตว์เลื้อยคลาน 20 ชนิด และสัตว์สะเทินน้ำสะเทินบก 9 ชนิด เป็นสัตว์ป่าที่มีสถานภาพ Least concern (LC) ตามการจัดของ IUCN (2012) จำนวน 140 ชนิด เป็นนกป่า 89 ชนิด สัตว์เลี้ยงลูกด้วยนม 14 ชนิด สัตว์เลื้อยคลาน 22 ชนิด และสัตว์สะเทินน้ำสะเทินบก 15 ชนิด เป็นสัตว์ป่าที่มีสถานภาพมีแนวโน้มถูกคุกคาม (Vulnerable) 1 ชนิด ซึ่งเป็นสัตว์เลื้อยคลาน สัตว์ป่าที่พบทั้งหมดเมื่อพิจารณาสถานภาพทางการอนุรักษ์ที่จัดโดยสำนักงานนโยบายและแผนทรัพยากรธรรมชาติและสิ่งแวดล้อม (2548) พบว่ามีสถานภาพ Least Concern จำนวน 23 ชนิด เป็นสัตว์เลื้อยคลาน 13 ชนิด และสัตว์สะเทินน้ำสะเทินบก 10 ชนิด และมีสถานภาพมีข้อมูลไม่เพียงพอ (Data deficient: DD) จำนวน 1 ชนิด ซึ่งเป็นสัตว์สะเทินน้ำสะเทินบก เป็นสัตว์ป่าคุ้มครองตามพระราชบัญญัติสงวนและคุ้มครองสัตว์ป่า พ.ศ.2535 จำนวน 100 ชนิด โดยเป็นนกป่า 89 ชนิด สัตว์เลี้ยงลูกด้วยนม 7 ชนิด สัตว์เลื้อยคลาน 3 ชนิด และสัตว์สะเทินน้ำสะเทินบก 1 ชนิด



ตารางที่ 1 รายชื่อนกที่สำรวจพบ บริเวณเขตห้ามล่าสัตว์ป่าทะเลน้อยและป่าพรุควนเคร็ง โดยสำรวจตามเส้นทางต่างๆ

ลำดับ	ชื่อวงศ์ (Family)	ชื่อไทย (Thai name)	ชื่อสัตวศาสตร์ (Zoological name)	ถิ่นอาศัยที่พบ				ความมาก น้อย	สถานภาพการอนุรักษ์		
				1	2	3	4		IUCN 2013	ส.ผ. 2548	พ.ร.บ 2535
1	Accipitridae	เหยี่ยวรุ้ง	<i>Spilomis cheela</i>	+	+	+	+	UC	LC	-	ค
2	Accipitridae	เหยี่ยวแดง	<i>Haliastur indus</i>	+	+	+	+	C	LC	-	ค
3	Alcedinidae	นกกินเนียบ	<i>Halcyon chloris</i>	-	+	-	+	UC	LC	-	ค
4	Apodidae	นกแอ่นตาล	<i>Cypsiurus balasensis</i>	+	+	+	+	C	LC	-	ค
5	Apodidae	นกแอ่นฟ้าทอง	<i>Hemiprocne coronata</i>	+	+	+	+	UC	LC	-	ค
6	Ardeidae	นกยางคาว	<i>Bubulcus ibis</i>	-	-	+	+	C	LC	-	ค
7	Ardeidae	นกยางโทนใหญ่	<i>Egretta alba</i>	-	-	-	+	UC	LC	-	ค
8	Ardeidae	นกยางเปีย	<i>Egretta garzetta</i>	-	-	+	+	UC	LC	-	ค
9	Ardeidae	นกยางเขียว	<i>Butorides striatus</i>	-	+	+	-	UC	LC	-	ค
10	Alcedinidae	นกกระแต็นน้อย	<i>Alcedo atthis</i>	-	+	+	+	UC	LC	-	ค
11	Alcedinidae	นกกระแต็นกลาง	<i>Lacedo pulchella</i>	-	+	-	-	UC	LC	-	ค
12	Alcedinidae	นกกระแต็นใหญ่ธรรมดา	<i>Halcyon capensis</i>	-	+	-	-	UC	LC	-	ค
13	Alcedinidae	นกกระแต็นอกขาว	<i>Halcyon smymensis</i>	+	+	+	+	UC	LC	-	ค
14	Phalacrocoracidae	นกกระแต็นเล็ก	<i>Phalacrocorax niger</i>	-	+	+	+	UC	LC	-	ค
15	Batrachostomidae	นกตบยุงหางยาว	<i>Caprimulgus macrurus</i>	-	+	-	-	UC	LC	-	ค
16	Campephagidae	นกเฉี่ยวดงหางสั้น าดาล	<i>Tephrodomis virgatus</i>	-	+	-	-	UC	LC	-	ค
17	Campephagidae	นกเฉี่ยวบั้งเล็ก	<i>Coracina fimbriata</i>	+	+	-	-	UC	LC	-	ค
18	Campephagidae	นกพญาไฟใหญ่	<i>Pericrocotus flammeus</i>	-	+	-	-	UC	LC	-	ค
19	Centropodidae	นกกาเหว่า	<i>Eudynamis scolopacea</i>	+	+	+	+	C	LC	-	ค

(กอบศักดิ์ และคณะ, 2556)



ตารางที่ 1 (ต่อ)

ลำดับ	ชื่อวงศ์ (Family)	ชื่อไทย (Thai name)	ชื่อสัตวศาสตร์ (Zoological name)	ถิ่นอาศัยที่พบ				ความมาก น้อย	สถานภาพการอนุรักษ์		
				1	2	3	4		IUCN 2013	พ.ร.บ ส.ผ. 2548 2535	
20	Charadriidae	นกหัวโต	<i>Charadrius sp.</i>	-	+	-	-	UC	LC	-	ค
21	Chloropseidae	นกขมิ้นน้อยสีเขียว	<i>Aegithina viridissima</i>	+	+	-	-	UC	LC	-	ค
22	Chloropseidae	นกขมิ้นน้อยธรรมดา	<i>Aegithina tiphia</i>	+	+	-	-	UC	LC	-	ค
23	Chloropseidae	นกเขียวก้านทองใหญ่	<i>Chloropsis sonnerati</i>	-	+	-	-	UC	LC	-	ค
24	Chloropseidae	นกเขียวก้านทองปีกสีฟ้า	<i>Chloropsis cochinchinensis</i>	-	+	-	-	UC	LC	-	ค
25	Columbidae	นกเขาเป่าธรรมดา	<i>Trogon curvirostra</i>	+	+	-	-	UC	LC	-	ค
26	Columbidae	นกคุมพู	<i>Ducula aenea</i>	+	+	-	-	UC	LC	-	ค
27	Columbidae	นกเขาใหญ่	<i>Streptopelia orientalis</i>	+	+	+	+	C	LC	-	ค
28	Columbidae	นกเขาเขียว	<i>Chalcophaps indica</i>	-	+	-	-	UC	LC	-	ค
29	Cuculidae	นกอีวาบตั๊กแตน	<i>Cacomantis merulinus</i>	+	+	+	+	C	LC	-	ค
30	Cuculidae	นกบั้งรอกเล็กท้องเทา	<i>Phaenicophaeus diardi</i>	-	+	-	-	UC	LC	-	ค
31	Corvidae	อีกา	<i>Corvus macrorhynchos</i>	+	+	+	+	UC	LC	-	ค
32	Dicaeidae	นกกาฝากอกเหลือง	<i>Prionochilus maculatus</i>	+	+	-	-	C	LC	-	ค
33	Dicaeidae	นกกาฝากปากหนา	<i>Dicaeum agile</i>	+	+	-	-	C	LC	-	ค
34	Dicaeidae	นกกาฝากท้องสีส้ม	<i>Dicaeum trigonostigma</i>	+	+	-	-	UC	LC	-	ค
35	Dicaeidae	นกสีชมพูสวน	<i>Dicaeum cruentatum</i>	+	+	+	+	C	LC	-	ค
36	Dicaeidae	นกกาฝากกันเหลือง	<i>Prionochilus maculatus</i>	+	+	+	+	C	LC	-	ค
37	Dicaeidae	นกกาฝากอกแดง	<i>Prionochilus thoracicus</i>	-	+	-	-	C	LC	-	ค
38	Estrildidae	นกกระต๊อ	<i>Lomchura sp.</i>	+	+	+	+	C	LC	NT	ค

(กอบศักดิ์ และคณะ, 2556)



ตารางที่ 1 (ต่อ)

ลำดับ	ชื่อวงศ์ (Family)	ชื่อไทย (Thai name)	ชื่อสัตวศาสตร์ (Zoological name)	ถิ่นอาศัยที่พบ				ความมก น้อย	สถานภาพการอนุรักษ์		
				1	2	3	4		IUCN 2013	ส.พ. 2548	พ.ร.บ 2535
39	Hemiprocidae	นกแอ่นฟ้าตะโพกสีเทา	<i>Hemiprocne longipennis</i>	+	+	+	+	C	LC	-	ค
40	Hirundinidae	นกนางแอ่นบ้าน	<i>Hirundo rustica</i>	+	+	+	+	C	LC	-	ค
41	Hirundinidae	นกแอ่นแปดขีด	<i>Hirundo tahitica</i>	+	+	+	+	UC	LC	-	ค
42	Megalaimidae	นกโพพระดกแดง	<i>Megalaima mystacophanos</i>	-	+	+	-	UC	LC	-	ค
43	Megalaimidae	นกโพพระดกเหลือง	<i>Megalaima franklinii</i>	+	+	+	-	UC	LC	-	ค
44	Megalaimidae	นกโพพระดกหัวเหลือง	<i>Megalaima henrici</i>	-	+	-	-	UC	LC	-	ค
45	Megalaimidae	นกโพพระดกหน้าปากดำ	<i>Megalaima australis</i>	-	+	-	-	UC	LC	-	ค
46	Megalaimidae	นกตีทอง	<i>Megalaima haemacephala</i>	+	+	+	+	C	LC	-	ค
47	Megalaimidae	นกออกปากหัวโต	<i>Calorhamphus fuliginosus</i>	-	+	-	-	UC	LC	-	ค
48	Meropidae	นกจาบคาเคราสีฟ้า	<i>Merops viridis</i>	+	+	-	-	UC	LC	-	ค
49	Meropidae	นกจาบคาหัวเขียว	<i>Merops philippinus</i>	+	+	+	+	UC	LC	-	ค
50	Momarchidae	นกเขวสวรรค์	<i>Terpsiphone paradisi</i>	+	+	+	+	UC	LC	-	ค
51	Motacillidae	นกเด้าตมตง	<i>Dendronanthus indicus</i>	+	+	+	+	C	LC	-	ค
52	Muscicapidae	นกจับแมลงสีน้ำตาล	<i>Muscicapa dauurica</i>	+	+	+	+	C	LC	-	ค
53	Muscicapidae	นกจับแมลงสีน้ำตาลท้องลาย	<i>Muscicapa williamsomi</i>	-	+	-	-	C	LC	-	ค
54	Muscicapidae	นกจับแมลงสีฟ้า	<i>Cyornis hainana</i>	+	+	+	+	C	LC	-	ค
55	Nectariniidae	นกกินใบสีเรียบ	<i>Anthreptes simplex</i>	+	+	+	+	C	LC	-	ค
56	Nectariniidae	นกกินใบสีคอสีน้ำตาล	<i>Anthreptes malacensis</i>	+	+	+	+	UC	LC	-	ค
57	Nectariniidae	นกกินใบสีเข้มสีฟ้าเข้ม	<i>Anthreptes singalensis</i>	+	+	+	+	UC	LC	-	ค

(กอบศักดิ์ และคณะ, 2556)



ตารางที่ 1 (ต่อ)

ลำดับ	ชื่อวงศ์ (Family)	ชื่อไทย (Thai name)	ชื่อสัตวศาสตร์ (Zoological name)	ถิ่นอาศัยที่พบ				ความมาก น้อย	สถานภาพการอนุรักษ์		
				1	2	3	4		IUCN 2013	ส.ผ. 2548	พ.ร.บ 2535
58	Nectariniidae	นกปลีกล้วยเล็ก	<i>Arachnothero longirostra</i>	-	+	+	+	C	LC	-	ค
59	Nectariniidae	นกกินใบเลื่อยเหลือง	<i>Nectarinia jugularis</i>	+	+	+	+	VC	LC	-	ค
60	Oriolidae	นกขมิ้นหัวดำใหญ่	<i>Oriolus xanthornus</i>	+	+	+	+	UC	LC	-	ค
61	Passeridae	นกกระจอกบ้าน	<i>Passer montanus</i>	+	+	+	+	VC	LC	-	ค
62	Picidae	นกหัวขวานสีน้ำตาล	<i>Celeus brachyurus</i>	-	+	+	-	UC	LC	-	ค
63	Pittidae	นกแก้วแว้วธรรมดา	<i>Pitta moluccensis</i>	+	+	+	-	UC	LC	-	ค
64	Pittidae	นกแก้วแว้วป่าโกงกาง	<i>Pitta megarhyncha</i>	+	+	+	-	UC	LC	-	ค
65	Pycnonotidae	นกปรอดทอง	<i>Pycnonotus atriceps</i>	-	-	+	-	C	LC	-	ค
66	Pycnonotidae	นกปรอดเหลืองหัวจุก	<i>Pycnonotus melanicterus</i>	+	+	+	+	C	LC	-	ค
67	Pycnonotidae	นกปรอดคอลาย	<i>Pycnonotus finlaysoni</i>	+	+	+	+	C	LC	-	ค
68	Pycnonotidae	นกปรอดสวน	<i>Pycnonotus blanfordi</i>	+	+	+	+	C	LC	-	ค
69	Pycnonotidae	นกปรอดโง่งท้องสีน้ำตาล	<i>Criniger ochraceus</i>	+	+	+	-	UC	LC	-	ค
70	Pycnonotidae	นกปรอดเล็กตากขาว	<i>Hypsipetes propinqua</i>	+	+	+	-	UC	LC	-	ค
71	Pycnonotidae	นกปรอดทองนตขาว	<i>Hypsipetes charlottae</i>	+	+	+	+	UC	LC	-	ค
72	Rhipiduridae	นกอีแพรดแถบอกดำ	<i>Rhipidura javanica</i>	+	+	+	+	C	LC	-	ค
73	Sturnidae	นกเอี้ยงสาธิตา	<i>Acridotheres tristis</i>	+	+	+	+	VC	LC	-	ค
74	Sturnidae	นกเอี้ยงควาย	<i>Acridotheres fuscus</i>	+	+	+	+	VC	LC	-	ค
75	Sylviidae	นกกระจุ๊ดจิ๊ดสีเนื้อ	<i>Phylloscopus temellipes</i>	+	+	+	+	VC	LC	-	ค
76	Sylviidae	นกกระจุ๊ดธรรมดา	<i>Orthotomus sutorius</i>	+	+	+	+	VC	LC	-	ค

(กอบศักดิ์ และคณะ, 2556)



ตารางที่ 1 (ต่อ)

ลำดับ	ชื่อวงศ์ (Family)	ชื่อไทย (Thai name)	ชื่อวิทยาศาสตร์ (Zoological name)	ถิ่นอาศัยที่พบ				ความมาก น้อย	สถานภาพการอนุรักษ์		
				1	2	3	4		IUCN 2013	ส.ผ. 2548	พ.ร.บ 2535
77	Sylviidae	นกกระจับคอต ๑	<i>Orthotomus atrogularis</i>	+	+	+	+	VC	LC	-	ค
78	Sylviidae	นกกระจับหัวแดง	<i>Orthotomus sepium</i>	+	+	+	+	UC	LC	-	ค
79	Timaliidae	นกจาบดินออกลาย	<i>Pellorneum ruficeps</i>	+	+	+	+	UC	LC	-	ค
80	Timaliidae	นกกินแมลงป่าฝน	<i>Trichostoma abbotti</i>	+	+	+	-	UC	LC	-	ค
81	Timaliidae	นกกินแมลงอกเหลือง	<i>Macronous gularis</i>	+	+	+	+	UC	LC	-	ค
82	Turdidae	นกนางขนบ้าน	<i>Copsychus saularis</i>	+	+	+	+	C	LC	-	ค
83	Turdidae	นกนางขนตง	<i>Copsychus malabaricus</i>	-	+	-	-	UC	LC	-	ค
84	Turnicidae	นกค้อนอกลาย	<i>Turnix suscitator</i>					UC	LC	-	ค
85	Turnicidae	นกแก้ว	<i>Amaurornis phoenicurus</i>	+	+	+	+	UC	LC	-	ค
86	Upupidae	นกกระจ่างหัวขวาน	<i>Upupa epops</i>	+	-	+	-	UC	LC	-	ค
87	Zosteropidae	นกแว่นตาขาวสีทอง	<i>Zosterops palpebrosus</i>	+	+	+	+	UC	LC	-	ค
88	Zosteropidae	นกแว่นตาขาวสีทองปากซีใต้	<i>Zosterops everetti</i>	+	+	+	+	UC	LC	-	ค
89	Zosteropidae	นกแว่นตาขาวสีทอง	<i>Zosterops palpebrosus</i>	+	+	+	+	UC	LC	-	ค

(กอบศักดิ์ และคณะ, 2556)





ตารางที่ 2 รายชื่อสัตว์เลื้อยคลานที่สำรวจพบ บริเวณเขตห้ามล่าสัตว์ป่าทะเลน้อยและป่าพรุควนเคร็ง

ลำดับ	ชื่อวงศ์ (Family)	ชื่อไทย (Thai name)	ชื่อสัตวศาสตร์ (Zoological name)	ถิ่นอาศัยที่พบ				ความมาก น้อย	สถานภาพการอนุรักษ์		
				1	2	3	4		IUCN 2013	ส.ผ. 2548	พ.ร.บ 2535
1	Muridae	หนูท้องขาว	<i>Rattus rattus</i>	+	+	+	+	C	LC	-	-
2	Muridae	หนูฟัน	<i>Maxomys surifer</i>	+	+	+	+	UC	LC	-	-
3	Muridae	หนูหูใหญ่	<i>Bandicota indica</i>	+	+	+	+	UC	LC	-	-
4	Pteropodidae	ค้างคาวขอบหูขาวเล็ก	<i>Cynopterus brachyotis</i>	+	+	+	+	C	LC	-	ค
5	Pteropodidae	ค้างคาวขอบหูขาวกลาง	<i>Cynopterus sphinx</i>	+	+	+	+	C	LC	-	ค
6	Sciuridae	กระเรียนขนปลายหูลิ้น	<i>Tamiops mccllellandi</i>	+	+	+	+	C	LC	-	-
7	Sciuridae	กระรอกปลายหางดำ	<i>Callosciurus prevostii</i>	+	+	+	+	UC	LC	-	ค
8	Sciuridae	กระรอกทากสี	<i>Callosciurus notatus</i>	+	+	+	+	C	LC	-	-
9	Soricidae	หนูผีบ้าน	<i>Crocodyra murina</i>	+	+	+	+	C	LC	-	-
10	Tupaiaidae	กระแตไต่	<i>Tupaia glis</i>	+	+	+	+	UC	LC	-	ค
11	Vespertilionidae	ค้างคาวจมูกกลมอด	<i>Murina sp.</i>	+	+	+	+	UC	LC	-	-
12	Viverridae	พังพอนธรรมดา	<i>Herpestes javanicus</i>	+	+	+	+	UC	LC	-	ค
13	Viverridae	อีเห็นข้างลาย	<i>Paradoxurus hermaphroditus</i>	+	+	+	+	UC	LC	-	ค
14	Viverridae	อีเห็นเตีรี	<i>Paguma larvata</i>	+	+	+	+	UC	LC	-	ค

(กอบศักดิ์ และคณะ, 2556)



ตารางที่ 3 รายชื่อสัตว์เลื้อยคลานที่สำรวจพบบริเวณเขตห้ามล่าสัตว์ป่าทะเลน้อย และป่าพรุควนเคร็ง

ลำดับ	ชื่อวงศ์ (Family)	ชื่อไทย (Thai name)	ชื่อสัตวศาสตร์ (Zoological name)	ถิ่นอาศัยที่พบ				ความมาก น้อย	สถานภาพการอนุรักษ์		
				1	2	3	4		IUCN	ส.ผ.	พ.ร.บ
1	Agamidae	กิ้งก่าหัวแดง	<i>Calotes versicolor</i>	+	+	+	+	C	LC	LC	-
2	Agamidae	กิ้งก่าเขา	<i>Acanthosaura crucigera</i>	+	+	+	+	UC	LC	LC	-
3	Agamidae	กิ้งก่าแก้วใต้	<i>Calotes emma</i>	+	+	+	+	C	LC	-	ค
4	Agamidae	กิ้งก่าหัวสีน้ำตาลเงิน	<i>Aphanotis fusca</i>	+	+	+	+	UC	LC	LC	-
5	Bataguridae	เต่าหัวย	<i>Cyclemys artipons</i>	-	+	+	-	UC	LC	LC	-
6	Calamariinae	งูลายสาคอแดง	<i>Rhabdophis subminiatus</i>	-	+	+	+	UC	LC	LC	-
7	Colubridae	งูเขียวปากจิ้งจก	<i>Ahaetulla cf. mycterizans</i>	+	+	+	+	UC	LC	LC	-
8	Colubridae	งูเขียวพระอินทร์	<i>Chrysopelea ornata</i>	+	+	+	+	C	LC	LC	-
9	Colubridae	งูเขียวกบหมาก	<i>Gonyosoma oxycephalum</i>	-	+	+	+	UC	LC	LC	-
10	Colubridae	งูมันทอง	<i>Psammophis condanarus</i>	+	-	+	+	UC	LC	LC	-
11	Colubridae	งูกินทาคอขี้วัน	<i>Pareas margaritophorus</i>	-	+	+	-	UC	LC	LC	-
12	Colubridae	งูเขียวปากจิ้งจก	<i>Ahaetulla nasuta</i>	+	+	+	+	UC	LC	LC	-
13	Colubridae	งูเห่าทางมะพร้าว	<i>Elaphe radiata</i>	-	+	+	+	UC	LC	LC	-
14	Cheloniidae	ตะพาบน้ำธรรมดา	<i>Amyda cartilaginea</i>	-	+	+	+	UC	LC	LC	-
15	Elapidae	งูเห่า	<i>Naja kaouthia</i>	-	+	+	+	UC	LC	-	-
16	Elapidae	งูจงอาง	<i>Ophiophagus hannah</i>	-	+	+	+	UC	VU	-	ค
17	Gekkonidae	ตุ๊กแกบ้าน	<i>Gekko gekko</i>	-	+	+	+	C	LC	-	-
18	Gekkonidae	ตุ๊กแกดิน	<i>Cyrtodactylus pequensis</i>	-	-	+	-	UC	LC	-	-

(ฉบับแก้ไข และคณฯ, 2556)





ตารางที่ 3 (ต่อ)

ลำดับ	ชื่อวงศ์ (Family)	ชื่อไทย (Thai name)	ชื่อสัตวศาสตร์ (Zoological name)	ถิ่นอาศัยที่พบ				สถานภาพการอนุรักษ์			
				1	2	3	4	IUCN 2013	ส.ผ. 2548	พ.ร.บ 2535	
19	Gekkonidae	ตุ๊กแกป่าลายจุด	<i>Cyrtodactylus</i> sp.	-	-	+	-	UC	LC	-	-
20	Gekkonidae	ตุ๊กแกบินทางหยัก	<i>Ptychozoon lionotum</i>	-	-	-	+	UC	LC	-	-
21	Gekkonidae	จิ้งจกทางทนาม	<i>Hemidactylus frenatus</i>	+	+	+	+	C	LC	LC	-
22	Gekkonidae	จิ้งจกทางแบนเล็ก	<i>Cosymbotus platyurus</i>	+	+	+	+	C	-	LC	-
23	Gekkonidae	จิ้งจกบ้านทางเรียบ	<i>Hemidactylus gamotii</i>	+	+	+	+	C	LC	LC	-
24	Scincidae	จิ้งเหลนบ้าน	<i>Eutropis multifasciatus</i>	+	+	+	+	C	-	-	-
25	Scincidae	จิ้งเหลนหกตากลาย	<i>Eutropis macularia</i>	+	+	+	-	UC	-	-	-
26	Scincidae	จิ้งเหลนดินไม้	<i>Dasia olivacea</i>	-	+	-	-	UC	-	LC	-
27	Varanidae	เหี้ย	<i>Varanus salvator</i>	+	+	+	+	UC	LC	-	ค
28	Viperidae	งูเขียวทางไหม้	<i>Trimeresurus albolabris</i>	+	+	+	+	UC	-	-	-

(กอบศักดิ์ และคณะ, 2556)



ตารางที่ 4 รายชื่อสัตว์สะเทินน้ำสะเทินบกที่สำรวจพบบริเวณเขตห้ามล่าสัตว์ป่าทะเลน้อย และป่าพรุควนเคร็ง

ลำดับ	ชื่อวงศ์ (Family)	ชื่อไทย (Thai name)	ชื่อวิทยาศาสตร์ (Zoological name)	ถิ่นอาศัยที่พบ				สถานภาพการอนุรักษ์			
				1	2	3	4	ความมาก น้อย	IUCN 2013	ส.ผ. 2548	พ.ร.บ 2535
1	Bufo	คางคกบ้าน	<i>Bufo melanostictus</i>	+	+	+	+	C	-	LC	-
2	Bufo	คางคกหัวจับ	<i>Bufo parvus</i>	-	+	+	-	UC	LC	LC	ค
3	Bufo	จิ้งโคร่ง	<i>Bufo asper</i>	-	+	+	-	UC	LC	LC	-
4	Microhyla	อึ่งอ่างบ้าน	<i>Katoula pulchra</i>	+	+	+	+	C	LC	LC	-
5	Microhyla	อึ่งน้ำเต้า	<i>Microhyla omata</i>	+	+	+	+	C	LC	LC	-
6	Microhyla	อึ่งข้างต ๑	<i>Microhyla heymonsi</i>	+	+	+	+	C	LC	LC	-
7	Microhyla	อึ่งลายแต้ม	<i>Microhyla butleri</i>	+	+	+	+	C	-	LC	-
8	Microhyla	อึ่งแม่หนาว	<i>Microhyla bertmorai</i>	+	+	+	+	UC	LC	LC	-
9	Rana	กบหนอง	<i>Fejervarya limnochalis</i>	+	+	+	+	C	LC	DD	-
10	Rana	กบหัวสีข้างต ๑	<i>Rana nigrofittata</i>	-	+	-	-	UC	LC	LC	-
11	Rana	เขียดสั้น	<i>Occidozyga laevis</i>	-	+	-	-	UC	LC	LC	-
12	Rana	เขียดจิก	<i>Rana erythraea</i>	+	+	+	+	UC	LC	-	-
13	Rana	กบนา	<i>Hoplobatrachus rugulosus</i>	+	+	+	+	UC	LC	-	-
14	Rana	เขียดทราย	<i>Occidozyga martensii</i>	+	+	+	+	C	LC	-	-
15	Rana	กบป่าไผ่	<i>Taylorana hascheana</i>	-	+	-	-	UC	LC	-	-
16	Rhacophoridae	เขียดตะปาด	<i>Polypedates mutus</i>	+	+	-	-	UC	LC	-	-
17	Rhacophoridae	ปาดบ้าน	<i>Polypedates leucomystax</i>	+	+	+	+	C	LC	-	-

(กอบศักดิ์ และคณะ, 2556)



หมายเหตุ

ความชุกชุม

- VC = ชุกชุมมาก หรือ very common
- UC = ชุกชุมน้อย หรือ uncommon
- C = ชุกชุมปานกลาง หรือ common

สถานภาพทางการอนุรักษ์

- EN = สิ่งมีชีวิตที่ใกล้การสูญพันธุ์ (Endangered species)
- VU = สิ่งมีชีวิตที่เกือบอยู่ในข่ายใกล้การสูญพันธุ์ (Vulnerable species)
- LC = สิ่งมีชีวิตที่มีความเสี่ยงต่ำต่อการสูญพันธุ์ (Least Concern)
- NT = สิ่งมีชีวิตที่เกือบอยู่ในข่ายเสี่ยงต่อการสูญพันธุ์ (Near Threatened)
- DD = สิ่งมีชีวิตที่ไม่มีข้อมูลเพียงพอ (Data Deficient)
- ค = สัตว์ป่าคุ้มครอง

ตามสหภาพสากลว่าด้วยการอนุรักษ์ทรัพยากรธรรมชาติ หรือ IUCN (2013) และค่านโยบายและแผนทรัพยากรธรรมชาติและสิ่งแวดล้อม พ.ศ. 2535 หรือ สผ (2548)

ตามพระราชบัญญัติสงวนและคุ้มครองสัตว์ป่า พ.ศ. 2535



นกยางกรอกพันธุ์ชวา (*Ardeola speciosa*)



นกเหยี่ยวแดง (*Haliastur indus*)



หนูฟันเหลือง (*Maxomys surifer*)



กระเล็นขนปลายหูสั้น (*Tamias mccllellandii*)



งูคอขวั้น (*Rhabdophis* sp.)



กบหนอง (*Fejervarya limnocharis*)

รูปที่ 1 สัตว์ป่าในป่าพรุควนเคร็ง (กอบศักดิ์ และคณะ, 2556)



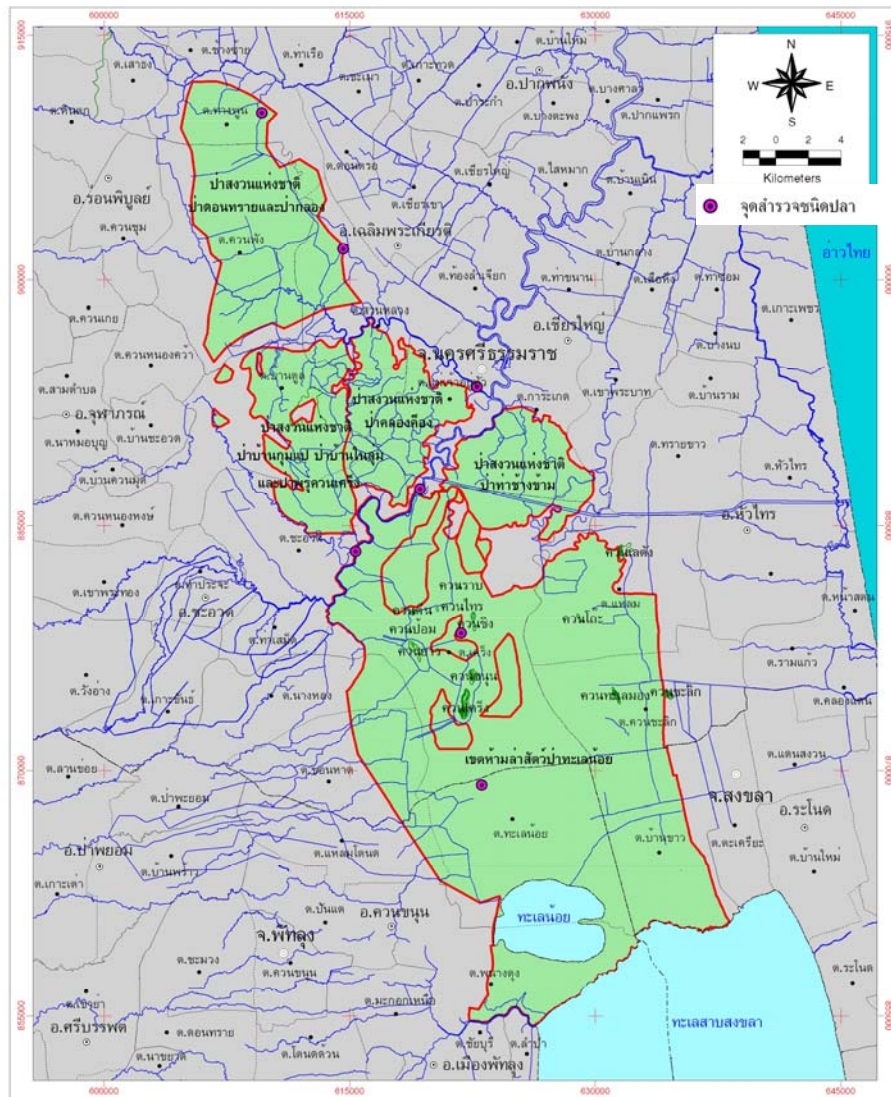
สำหรับการศึกษาพันธุ์สัตว์ที่เป็นทรัพยากรประมงในพื้นที่ คือ ปลาน้ำจืด ผลการศึกษาโครงสร้างประชาคมปลาในพื้นที่เขตห้ามล่าสัตว์ป่าทะเลน้อยและป่าพรุควนเคร็ง (รูปที่ 2) (สุภาพ, 2551) โดยสุ่มตัวอย่างด้วยชุดเครื่องมือข่าย 6 ขนาดช่องตาประกอบด้วย 20, 30, 40, 55, 70 และ 90 มิลลิเมตร และกระแสไฟฟ้าขนาด 650 วัตต์ 220 โวลต์ ดำเนินการระหว่างเดือนพฤศจิกายน พ.ศ.2549 ถึงเดือนสิงหาคม พ.ศ.2550 พบว่ามีความหลากหลายของชนิดพันธุ์ปลารวม 36 ชนิด 15 วงศ์ประกอบด้วยวงศ์ปลาตะเพียนมากที่สุด 15 ชนิด สัดส่วนร้อยละ 41.67 ของชนิดปลาที่พบทั้งหมด โดยความหลากหลายของชนิดพันธุ์ปลาจำแนกตามบริเวณที่สำรวจ พบว่าบริเวณตอนบน พบชนิดพันธุ์ปลามากที่สุด 31 ชนิด รองลงมา บริเวณตอนกลางพบ 27 ชนิด ส่วนบริเวณตอนล่างพบชนิดพันธุ์ปลาน้อยที่สุด 23 ชนิด ส่วนตามเดือนสำรวจ พบว่าเดือนพฤศจิกายน พ.ศ.2549 พบชนิดพันธุ์ปลามากที่สุด 32 ชนิด รองลงมาคือเดือนสิงหาคม 2550 พบ 27 ชนิด ส่วนเดือนมีนาคม พ.ศ.2550 พบชนิดพันธุ์ปลาน้อยที่สุด 25 ชนิด โอกาสของความสำเร็จในการพบชนิดปลาชนิดใดชนิดหนึ่งทุกจุดสำรวจและเดือนที่สำรวจในพื้นที่ศึกษาอาจขึ้นอยู่กับปริมาณน้ำในพรุ จากการศึกษาครั้งนี้พบชนิดปลาที่มีค่าร้อยละของโอกาสในการพบสูง (ไม่น้อยกว่าร้อยละ 80) มีจำนวน 7 ชนิด ได้แก่ ปลาสร้อยนกเขา ปลาแบบควาย ปลาชิวควาย ปลาสร้อยนกเขา ปลาหมอช้างเหยียบ ปลากระดี่หม้อ และปลาช่อน

องค์ประกอบโครงสร้างชนิดปลาที่พบมากโดยจำนวนตัวและน้ำหนัก พบปลาตะเพียนทราย และปลาช่อน เป็นโครงสร้างหลัก ที่สัดส่วนร้อยละ 19.88 และ 21.84 ตามลำดับ จากองค์ประกอบโครงสร้างโดยจำนวนตัวของชนิดปลาที่พบมาก 7 อันดับแรก รองลงมา ได้แก่ ปลากระดี่หม้อ ปลาแบบ ปลาสร้อยนกเขา ปลาแบบควาย ปลาไส้ตันตาแดง ปลาหมอไทย และปลาแป้นแก้ว สัดส่วนร้อยละ 13.43, 13.23, 9.03, 8.48, 6.66, 5.40 และ 3.93 ตามลำดับ ส่วนชนิดปลาที่มีน้ำหนักมาก 10 อันดับแรก รองลงมาได้แก่ ปลาสร้อยนกเขา ปลากระสูบขีด ปลาไส้ตันตาแดง ปลาตะเพียนทราย ปลาหมอไทย ปลากระดี่หม้อ ปลาแบบ ปลาตุ๊กอู และปลาซ่า สัดส่วนร้อยละ 12.51, 9.80, 5.43, 5.28, 5.03, 4.70, 3.82, 3.76, 3.76 และ 2.98 ตามลำดับ ส่วนตามเดือนสำรวจ พบกลุ่มปลาเกลือเป็นโครงสร้างหลัก และการสำรวจในเดือนมีนาคม พ.ศ.2550 พบกลุ่มปลากินเนื้อเป็นโครงสร้างหลักโดยน้ำหนัก

ดัชนีบ่งชี้โครงสร้างประชาคมปลาในพื้นที่ศึกษา มีความชุกชุมเฉลี่ย  $857 \pm 433$  ตัว มีค่าเฉลี่ยของดัชนีความหลากหลาย ดัชนีความหลากหลาย และค่าดัชนีความเท่าเทียม เท่ากับ  $2.65 \pm 0.55$ ,  $2.60 \pm 0.39$  และ  $0.68 \pm 0.08$  ตามลำดับ ส่วนตามบริเวณสำรวจ พบว่าบริเวณตอนบนมีค่าดัชนีความหลากหลาย ดัชนีความหลากหลาย และดัชนีความเท่าเทียมสูงกว่าบริเวณอื่น บริเวณตอนกลางมีค่าดัชนีความหลากหลาย ดัชนีความหลากหลายน้อยที่สุด ส่วนตามเดือนสำรวจ พบว่าเดือนพฤศจิกายน พ.ศ.2549 มีค่าดัชนีความหลากหลายสูงสุดในเดือนมีนาคม พ.ศ.2550 มีค่าดัชนีความหลากหลายสูงสุดในเดือนพฤศจิกายน พ.ศ.2549 และเดือนมีนาคม พ.ศ.2550

การแพร่กระจายของประชากรปลาชนิดที่พบมากโดยความชุกชุม พบปลาสร้อยนกเขา มีความชุกชุมสูงสุดบริเวณตอนบน ปลากระดี่หม้อ และปลาหมอไทย พบชุกชุมสูงบริเวณตอนกลาง ปลาตะเพียนทราย และปลาไส้ตันตาแดง พบชุกชุมสูงบริเวณตอนล่าง ส่วนตามเดือนสำรวจ พบปลาตะเพียนทราย ปลากระดี่หม้อ และปลาหมอไทย มีความชุกชุมสูงจากการสำรวจในเดือนมีนาคม พ.ศ.2550 ปลาแบบควาย พบมีความชุกชุมในการ





รูปที่ 2 จุดเก็บตัวอย่างปลาในพื้นที่ศึกษา

สำรวจในเดือนพฤศจิกายน ส่วนปลาแปบ ปลาสร้อยนกเขา และปลาไส้ตันตาแดง พบมีความชุกชุมสูงจากการสำรวจ ในเดือนสิงหาคม พ.ศ.2550 การแพร่กระจายโดยขนาดความยาวปลาชนิดที่พบมาก สามารถแบ่งรูปแบบการแพร่กระจายได้ 2 กลุ่ม คือ

- กลุ่มที่ 1 ได้แก่ ประชากรปลาที่มีรูปแบบการแพร่กระจายรูปแบบโครงสร้างที่มีแนวโน้มคล้ายกันในทุกอันตรภาคชั้นความยาว แต่แตกต่างกันในด้านปริมาณและความชุกชุม ประกอบด้วย ปลาตะเพียนทราย ปลาแปบ ปลาแปบควาย และปลาหมอไทย
- กลุ่มที่ 2 ได้แก่ ประชากรปลาที่มีรูปแบบการแพร่กระจายรูปแบบโครงสร้างขนาดความยาวปลาที่แตกต่างกันในหลายๆ อันตรภาคชั้นความยาว ประกอบด้วย ปลากระตี่หม้อ ปลาสร้อยนกเขา และปลาไส้ตันตาแดง





การแพร่กระจายของประชากรปลาโดยความชุกชุม ตามบริเวณสำรวจ และเดือนสำรวจพบว่า บริเวณตอนล่างพบปลาจำนวน 4 ชนิด ที่มีค่าร้อยละของการแพร่กระจายของจำนวนมากที่สุด ได้แก่ ปลาตะเพียนทราย ปลาแปบ ปลาแปบควาย และปลาไส้ตันตาแดง ส่วนตามเดือนสำรวจพบการสำรวจในเดือนมีนาคม และเดือนสิงหาคม พ.ศ.2550 พบปลาจำนวน 4 ชนิด ที่แพร่กระจายโดยความชุกชุมมากที่สุด การแพร่กระจาย โดยความชุกชุมและความหลากหลาย พบในเดือนมีนาคม พ.ศ.2550 พบชนิดและปริมาณปลาทั้ง 3 บริเวณ แตกต่างกัน ส่วนการสำรวจในเดือนพฤศจิกายน พ.ศ.2549 พบการแพร่กระจายของชนิดและปริมาณปลาทั้ง 3 บริเวณใกล้เคียงกันเมื่อเปรียบเทียบระดับความคล้ายคลึงของประชาคมปลา พบว่าการสำรวจในเดือนสิงหาคม พ.ศ.2550 บริเวณตอนกลางกับตอนล่าง มีค่าสัมประสิทธิ์ความคล้ายคลึงสูงสุดร้อยละ 74.62 ผลการจัดกลุ่มและ ลำดับ พบว่าช่วงเวลาสำรวจมีผลต่อการพบชนิดและปริมาณปลาในพรุควนเคร็ง โดยการสำรวจในเดือน พฤศจิกายน พ.ศ.2549 และเดือนมีนาคม พ.ศ.2550 พบชนิดและปริมาณปลาบริเวณตอนบนแตกต่างจากบริเวณ ตอนกลางและตอนล่าง ส่วนเดือนสิงหาคม พบชนิดและปริมาณปลาที่มีความคล้ายคลึงกันทั้ง 3 บริเวณ ผลการ วิเคราะห์ระดับความคล้ายคลึงและความแตกต่าง พบค่าสัมประสิทธิ์ความคล้ายคลึงมีค่าสูงสุดร้อยละ 56.91 จาก การสำรวจบริเวณตอนกลาง และบริเวณตอนล่างในเดือนมีนาคม พ.ศ.2550 และค่าสัมประสิทธิ์ความแตกต่างมี ค่าสูงสุดร้อยละ 88.24 จากการสำรวจบริเวณตอนบนในเดือนพฤศจิกายน พ.ศ.2550 กับการสำรวจบริเวณ ตอนกลาง และตอนล่างในเดือนมีนาคม พ.ศ.2550 (สุภาพ, 2551)

จากการประมวลข้อมูลทางวิชาการหลายแหล่งพบว่า ชนิดปลาที่อยู่ในสถานภาพมีแนวโน้มใกล้ สูญพันธุ์ (vulnerable) ได้แก่ ปลาดุกลำพัน (*Clarias nieuhofii*) ปลาในวงศ์ปลาตะเพียน (Cyprinidae) ได้แก่ ปลาแปบขาว (*Oxygaster siamensis*) ปลายี่สกเทศ (*Labeo rohita*) ปลาตะเพียนขาว (*Barbodes gonionotus*) (รูปที่ 3)



ปลาดุกลำพัน



ปลาแปบขาว



ปลายี่สกเทศ



ปลาตะเพียนขาว

รูปที่ 3 ชนิดปลาที่อยู่ในสถานภาพมีแนวโน้มใกล้สูญพันธุ์จากพื้นที่ป่าพรุ



การสำรวจประสิทธิภาพการจับปลาของเครื่องมือข่ายตามขนาดช่องตาต่างๆ ในพื้นที่เขตห้ามล่าสัตว์ป่าทะเลน้อย และป่าพรุควนเคร็ง (ฤกษ์, 2550) พบว่ามีค่าเฉลี่ย 385.26 กรัมต่อพื้นที่ข่าย 100 ตารางเมตรต่อคืน โดยข่ายขนาดช่องตา 20 มิลลิเมตร มีผลจับปลาเฉลี่ยสูงสุด 727.73 กรัมต่อพื้นที่ข่าย 100 ตารางเมตรต่อคืน รองลงมาคือข่ายขนาดช่องตา 30, 40, 55, 70 และ 90 มิลลิเมตร มีผลจับปลาเฉลี่ย 714.86, 406.21, 236.02, 126.58 และ 100.18 กรัมต่อพื้นที่ข่าย 100 ตารางเมตรต่อคืน ตามลำดับ และพบว่าจุดสำรวจบ้านบางปอ มีผลจับปลาเฉลี่ยสูงสุด 535.62 กรัมต่อพื้นที่ข่าย 100 ตารางเมตรต่อคืน รองลงมาในจุดสำรวจบ้านบางนวกัก บ้านหัวป่าเขียว บ้านเคร็ง บ้านป่าพรุเมย์ไฟ บ้านดอนเปลี่ยน และบ้านย่านแดง มีผลจับเฉลี่ย 514.42, 506.93, 446.28, 333.37, 273.78 และ 36.45 กรัมต่อพื้นที่ข่าย 100 ตารางเมตรต่อคืน ตามลำดับ ผลจับปลาเฉลี่ยตามเดือนสำรวจด้วยเครื่องมือข่าย พบว่าในเดือนมีนาคม พ.ศ.2550 มีผลจับปลาสูงสุดเฉลี่ย 431.15 กรัมต่อพื้นที่ข่าย 100 ตารางเมตรต่อคืน รองลงมาคือ เดือนสิงหาคม พ.ศ.2550 และต่ำสุดในเดือนพฤศจิกายน พ.ศ.2549 มีค่าเฉลี่ย 409.06 และ 315.15 กรัมต่อพื้นที่ข่าย 100 ตารางเมตรต่อคืน ตามลำดับ โดยพบว่าในเดือนมีนาคม พ.ศ.2550 มีผลจับปลาด้วยข่ายขนาดช่องตา 20 มิลลิเมตร มีค่าเฉลี่ยสูงสุด 790.25 กรัมต่อพื้นที่ข่าย 100 ตารางเมตรต่อคืน และในเดือนพฤศจิกายน พ.ศ.2549 มีผลจับปลาด้วยข่ายขนาดช่องตา 90 มิลลิเมตร มีค่าต่ำสุดเฉลี่ย 13.67 กรัมต่อพื้นที่ข่าย 100 ตารางเมตรต่อคืน

ประสิทธิภาพผลจับปลาของเครื่องมือข่ายตามกลุ่มปลา ซึ่งจำแนกกลุ่มปลาตามวงศ์ และชนิดที่พบออกเป็น 8 กลุ่ม พบกลุ่มปลาตะเพียนมีผลจับสูงสุดเฉลี่ย 103.58 กรัมต่อพื้นที่ข่าย 100 ตารางเมตรต่อคืน รองลงมาคือ ปลาตะเพียนทราย และปลาไส้ตันตาแดง มีผลจับเฉลี่ย 59.56 และ 44.94 กรัมต่อพื้นที่ข่าย 100 ตารางเมตรต่อคืน โดยข่ายขนาดช่องตา 20 มิลลิเมตร มีผลจับกลุ่มปลาตะเพียนสูงสุด 356.74 กรัมต่อพื้นที่ข่าย 100 ตารางเมตรต่อคืน ข่ายขนาดช่องตา 30 มิลลิเมตร มีผลจับปลากลุ่มปลาไส้ตันตาแดงสูงสุด 145.91 กรัมต่อพื้นที่ข่าย 100 ตารางเมตร ต่อคืน ข่ายขนาดช่องตา 40 มิลลิเมตร มีผลจับปลากลุ่มปลาไส้ตันตาแดงสูงสุด 98.19 กรัมต่อพื้นที่ข่าย 100 ตารางเมตร ข่ายขนาดช่องตา 55 มิลลิเมตร มีผลจับปลากลุ่มปลาตะเพียนสูงสุด 32.63 กรัมต่อพื้นที่ข่าย 100 ตารางเมตร และข่ายขนาดช่องตา 70 มิลลิเมตร มีผลจับปลากลุ่มปลาถิ่นเนื้อสูงสุด 55.48 กรัมต่อพื้นที่ข่าย 100 ตารางเมตร โดยข่ายขนาดช่องตา 20, 30, 40 และ 55 มิลลิเมตร สามารถจับปลาได้ทุกกลุ่ม และข่ายขนาดช่องตา 70 และ 90 มิลลิเมตร ไม่สามารถจับปลาตะเพียนทราย ปลาสร้อยนกเขา และปลาไส้ตันตาแดงได้

การเลือกจับปลาของเครื่องมือข่ายตามชนิด พบข่ายขนาดช่องตา 30 มิลลิเมตร มีความสามารถในการเลือกชนิดพันธุ์ปลามากที่สุดรวม 24 ชนิด รองลงมาคือขนาด 40 มิลลิเมตร สามารถเลือกจับพันธุ์ปลาได้รวม 23 ชนิด และขนาด 20, 55 และ 70 มิลลิเมตร สามารถเลือกจับปลาได้ 21, 14 และ 15 ชนิด ตามลำดับ ส่วนขนาด 90 มิลลิเมตร สามารถเลือกจับปลาได้น้อยที่สุด 5 ชนิด ชนิดพันธุ์ปลาที่พบมากที่สุด 4 อันดับแรก คือ ปลาตะเพียนทราย จำนวน 1,160 ตัว รองลงมาคือ ปลาแปบ ปลากระตี่หม้อ และปลาแปบควาย พบจำนวน 638, 619 และ 484 ตัว ตามลำดับ ส่วนชนิดพันธุ์ปลาที่สามารถจับได้เฉพาะขนาดช่องตาข่าย 20 มิลลิเมตร ได้แก่ ปลากระทิง และปลาชีวกวายหางไหม้ ขนาดช่องตาข่าย 30 มิลลิเมตร ได้แก่ ปลาไส้ตันตาขาว และปลาหลดจุด ขนาด



ช่องตาข่าย 40 มิลลิเมตร ได้แก่ ปลาปักเป้าดำ ขนาดช่องตาข่าย 55 มิลลิเมตร ได้แก่ ปลาพรหมหัวหมื่น ขนาดช่องตาข่าย 70 มิลลิเมตร ได้แก่ ปลาตะเพียนขาว

การเลือกจับปลาของเครื่องมือข่ายตามขนาดปลา พบว่าการเลือกจับปลาของข่ายขนาด ช่องตา 20, 30, 40, 55, 70 และ 90 มิลลิเมตร มีพิสัยขนาดความยาวอยู่ในช่วง 2.3-21.4, 3.8-21.7, 4.6-25.0, 5.5-30.7, 5.0-38.0 และ 12.0-37.1 เซนติเมตร ตามลำดับ การเลือกจับปลาของข่ายขนาดช่องตา 20 มิลลิเมตร สามารถจับปลาได้ 21 ชนิด โดยมีองค์ประกอบหลักคือ ปลาตะเพียนทราย ปลาแปบ ปลาแปบควาย ปลากระดี่หม้อ และปลาแป้นแก้ว ซึ่งมีพิสัยความยาวอยู่ในช่วง 3.0-11.0, 5.1-14.0, 4.2-16.0, 3.4-11.0 และ 3.1-6.2 เซนติเมตร ตามลำดับ โดยปลาที่มีความยาวมากที่สุดและน้อยที่สุดคือ ปลากระทุงเหว และปลาแปบ มีพิสัยความยาวอยู่ในช่วง 17.0-21.4 และ 5.1-14.0 เซนติเมตร และปลาที่มีความยาวเฉลี่ยมากที่สุดและน้อยที่สุดคือ ปลากระทุงเหว และปลาแป้นแก้วเท่ากับ 19.0 และ 4.6 เซนติเมตร ข่ายขนาดช่องตา 30 มิลลิเมตร สามารถจับปลาได้ 24 ชนิด โดยมีองค์ประกอบหลักคือ ปลาตะเพียนทราย ปลากระดี่หม้อ ปลาไส้ตันตาแดง และปลาหมอไทย ซึ่งมีพิสัยความยาวอยู่ในช่วง 5.7-13.0, 4.4-9.8, 6.3-20.0 และ 6.4-11.0 เซนติเมตร ตามลำดับ โดยปลาที่มีความยาวมากที่สุดและน้อยที่สุดคือ ปลาหลดจุดและปลาแป้นแก้ว มีพิสัยความยาวอยู่ในช่วง 21.7-21.7 และ 3.8-5.2 เซนติเมตร และปลาที่มีความยาวเฉลี่ยมากที่สุดและน้อยที่สุดคือ ปลาหลดจุด และปลาแป้นแก้ว เท่ากับ 21.7 และ 4.4 เซนติเมตร ข่ายขนาดช่องตา 40 มิลลิเมตร สามารถจับปลาได้ 23 ชนิด โดยมีองค์ประกอบหลักคือ ปลาไส้ตันตาแดง ปลาหมอไทย และปลากระดี่หม้อ ซึ่งมีพิสัยความยาวอยู่ในช่วง 5.9-17.2, 8.5-14.7, และ 6.9-13.0 เซนติเมตร ตามลำดับ โดยปลาที่มีความยาวมากที่สุดและน้อยที่สุดคือ ปลากระสูบขีดและปลาแป้นแก้ว มีพิสัยความยาวอยู่ในช่วง 12.9-25.0 และ 4.6-5.1 เซนติเมตร และปลาที่มีความยาวเฉลี่ยมากที่สุดและน้อยที่สุดคือ ปลากระทุงเหวและปลาแป้นแก้ว เท่ากับ 22.5 และ 4.9 เซนติเมตร ข่ายขนาดช่องตา 55 มิลลิเมตร สามารถจับปลาได้ 14 ชนิด โดยมีองค์ประกอบหลักคือ ปลาหมอไทย ปลาสลาด ปลาสร้อยนกเขา และปลาหมอช้างเหยียบ ซึ่งมีพิสัยความยาวอยู่ในช่วง 10.0-15.9, 14.5-23.8, 13.5-20.2 และ 5.5-16.1 เซนติเมตร ตามลำดับ โดยปลาที่มีความยาวมากที่สุดและน้อยที่สุดคือ ปลากระสูบขีดและปลาหมอช้างเหยียบ มีพิสัยความยาวอยู่ในช่วง 18.7-30.7 และ 5.5-16.1 เซนติเมตร และปลาที่มีความยาวเฉลี่ยมากที่สุดและน้อยที่สุดคือ ปลาตุกอุยและปลาตะเพียน เท่ากับ 24.8 และ 8.2 เซนติเมตร ข่ายขนาดช่องตา 70 มิลลิเมตร สามารถจับปลาได้ 15 ชนิด โดยมีองค์ประกอบหลักคือ ปลาสลาด มีพิสัยความยาวอยู่ในช่วง 12.8-28.8 เซนติเมตร โดยปลาที่มีความยาวมากที่สุดและน้อยที่สุดคือ ปลาช่อน และปลากระดี่หม้อ มีพิสัยความยาวอยู่ในช่วง 18.1-38.0 และ 5.0-8.1 เซนติเมตร ปลาที่มีความยาวเฉลี่ยมากที่สุดและน้อยที่สุดคือ ปลากตเหลืองและปลากระดี่หม้อ เท่ากับ 32.7 และ 6.1 เซนติเมตร และข่ายขนาดช่องตา 90 มิลลิเมตร สามารถจับปลาได้ 6 ชนิด โดยมีองค์ประกอบหลัก คือ ปลาช่อน มีพิสัยความยาวอยู่ในช่วง 29.5-37.1 เซนติเมตร โดยปลาที่มีความยาวมากที่สุดและน้อยที่สุดคือ ปลาช่อนและปลาหมอไทย มีพิสัยความยาวอยู่ในช่วง 29.5-37.1 และ 12.0-12.9 เซนติเมตร และปลาที่มีความยาวเฉลี่ยมากที่สุดและน้อยที่สุดคือ ปลาช่อนและปลาหมอไทย เท่ากับ 33.1 และ 12.5 เซนติเมตร (หุฤษฏี, 2550)

ส่วนในทะเลน้อยได้มีการสำรวจประชากรปลา (พิชญ, 2550) สุ่มตัวอย่างด้วยชุดเครื่องมือข่าย 6 ขนาดช่องตา คือ 20, 30, 40, 55, 70 และ 90 มิลลิเมตร ระหว่างเดือนพฤศจิกายน พ.ศ.2548 ถึงเดือน



กันยายน พ.ศ.2549 เพื่อวิเคราะห์โครงสร้างและการแพร่กระจายของประชาคมปลา ดัชนีบ่งชี้สภาพนิเวศ และการวิเคราะห์ทางสถิติแบบหลายตัวแปรของวิธีวิเคราะห์การจัดกลุ่ม การจัดลำดับ และปริมาณผลจับ

ผลการศึกษาพบชนิดพันธุ์ปลา 21 วงศ์ 40 ชนิด พบปลาในวงศ์ปลาตะเพียนมากที่สุด 13 ชนิด ชนิดที่พบมากที่สุดคือ ปลาแปบ มีสัดส่วนร้อยละ 30.22 และ 25.17 โดยจำนวนและน้ำหนัก ตามลำดับโครงสร้างกลุ่มปลาโดยน้ำหนักพบกลุ่มปลาเกล็ด กลุ่มปลากินเนื้อ กลุ่มปลาหนัง และกลุ่มปลาอื่นๆ มีสัดส่วนร้อยละ 58.82, 0.67, 11.24 และ 29.27 ตามลำดับ มีค่าเฉลี่ยของดัชนีความหลากหลาย ดัชนีความหลากหลาย และดัชนีความเท่าเทียม เท่ากับ  $2.90 \pm 0.19$ ,  $2.64 \pm 0.23$  และ  $0.63 \pm 0.06$  ตามลำดับ

ผลจับปลาของเครื่องมือข่าย พบมีค่าเฉลี่ย 1,329.20 กรัมต่อพื้นที่ข่าย 100 ตารางเมตรต่อคืน โดยข่ายขนาดช่องตา 20 มิลลิเมตร มีผลจับสูงสุดเฉลี่ย 6,415.60 กรัมต่อพื้นที่ข่าย 100 ตารางเมตรต่อคืน (พิษณุ และคณะ 2550)