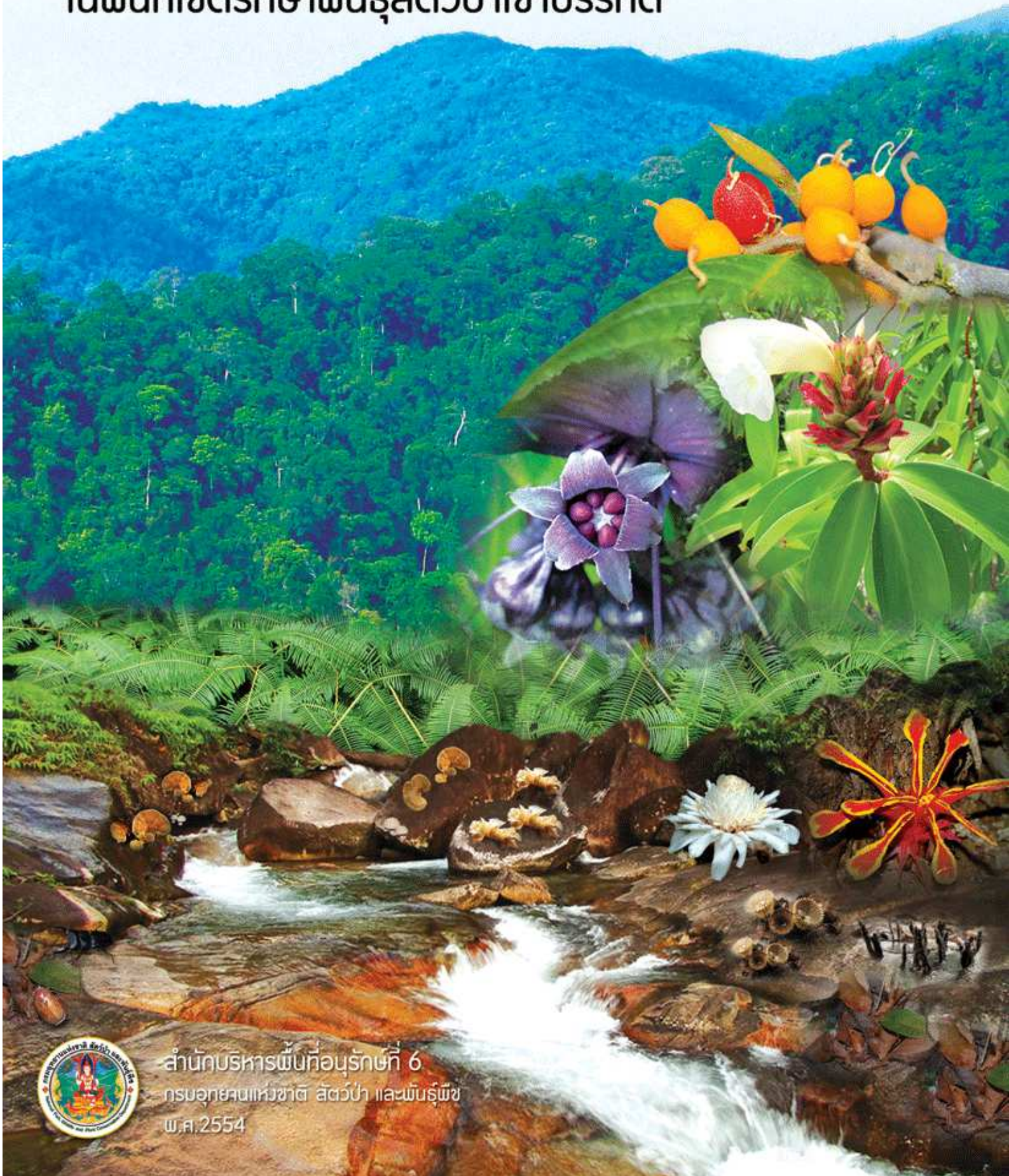


รายงานฉบับสมบูรณ์

โครงการสำรวจความหลากหลายทางชีวภาพ
ในพื้นที่เขตรักษาพันธุ์สัตว์ป่าเขาบรรทัด



สำนักบริหารพื้นที่อนุรักษ์ที่ 6
กรมอุทยานแห่งชาติ สัตว์ป่า และพันธุ์พืช
พ.ศ. 2554

คำนำ

ทรัพยากรป่าอนุรักษ์ของประเทศไทยจัดว่ามีความหลากหลายทางชีวภาพสูงทั้งด้านพืช สัตว์ รวมถึงเห็ดราต่างๆ แต่ในปัจจุบันฐานข้อมูลความหลากหลายทางชีวภาพในพื้นที่ป่าอนุรักษ์หลายแห่งยังขาดอยู่อีกมาก กรมอุทยานแห่งชาติ สัตว์ป่า และพันธุ์พืช จึงได้จัดทำโครงการสำรวจความหลากหลายทางชีวภาพในพื้นที่ป่าอนุรักษ์ โดยให้หน่วยงานที่ตั้งอยู่ตามภูมิภาคต่างๆออกสำรวจในพื้นที่ป่าอนุรักษ์ส่วนที่รับผิดชอบ ซึ่งสำนักบริหารพื้นที่อนุรักษ์ที่ ๖ ได้ดำเนินการสำรวจความหลากหลายในพื้นที่เขตรักษาพันธุ์สัตว์ป่าเขาบรรทัด โดยมีระยะเวลาในการดำเนินการ ๑ ปี ตั้งแต่เดือนตุลาคม ๒๕๕๓ ถึงเดือนกันยายน ๒๕๕๔

เขตรักษาพันธุ์สัตว์ป่าเขาบรรทัด ในปัจจุบันยังเป็นผืนป่าที่มีความอุดมสมบูรณ์ มีความหลากหลายทางชีวภาพของสิ่งมีชีวิต ตั้งแต่แบคทีเรีย เห็ดรา แมลง พืชพรรณ สัตว์ป่า อยู่ร่วมกันเป็นสังคมได้อย่างกลมกลืน ดังนั้นจึงมีความจำเป็นอย่างยิ่ง ที่ต้องทำการศึกษาเกี่ยวกับความหลากหลายทางชีวภาพไว้ เพื่อรวบรวมเป็นฐานข้อมูลในการดำเนินการในกิจกรรมที่เกี่ยวข้องกับความหลากหลายทางชีวภาพ รวมถึงนำไปพัฒนาการอนุรักษ์ทรัพยากรป่าไม้ให้ยั่งยืนสืบไป

การศึกษาเกี่ยวกับความหลากหลายทางชีวภาพ คือ การศึกษาการมีความผิดแผกแตกต่างระหว่างสิ่งมีชีวิตจากทุกแหล่ง สามารถจำแนกได้ ๓ ระดับ คือ ระดับพันธุกรรม ระดับชนิดพันธุ์ และระดับนิเวศ โดยการศึกษาโครงการความหลากหลายทางชีวภาพในพื้นที่เขตรักษาพันธุ์สัตว์ป่าเขาบรรทัด ในครั้งนี้เป็นการศึกษาความหลากหลายในระดับชนิดพันธุ์ ได้แก่ ความหลากหลายของพืช แมลง และเห็ดรา

สารบัญ

	หน้า
คำนำ	ก
สารบัญ	๗
ข้อมูลทั่วไปของพื้นที่ศึกษา	๑
การศึกษาความหลากหลายของพรรณไม้	
วิธีการศึกษา	๔
ผลการศึกษา	๔
สรุปและวิจารณ์ผลการศึกษา	๒๕
การศึกษาความหลากหลายของแมลง	
วิธีการศึกษา	๒๖
ผลการศึกษา	๒๗
สรุปและวิจารณ์ผลการศึกษา	๓๗
การศึกษาความหลากหลายของเห็ด	
วิธีการศึกษา	๓๘
ผลการศึกษา	๓๘
สรุปและวิจารณ์ผลการศึกษา	๔๒
สรุปผลการศึกษาในภาพรวม	๔๓
ปัญหา อุปสรรค และข้อเสนอแนะ	๔๔
กิตติกรรมประกาศ	๔๕
เอกสารอ้างอิง	๔๖

ข้อมูลทั่วไปของพื้นที่ศึกษา

เขตรักษาพันธุ์สัตว์ป่าเขาบรรทัด

เขตรักษาพันธุ์สัตว์ป่าเขาบรรทัดเป็นพื้นที่อนุรักษ์ที่มีความหลากหลายทางชีวภาพ เช่น พืช แมลง เห็ดรา และสัตว์ป่านานาชนิด

ประวัติความเป็นมา

เขตรักษาพันธุ์สัตว์ป่าเขาบรรทัด เริ่มต้นจากการเป็นเขตห้ามล่าสัตว์ป่าเทือกเขาบรรทัดจังหวัดตรัง สำนักงานตั้งอยู่ที่บ้านกะช่อง หมู่ที่ ๑ ตำบลช่อง อำเภอมะนัง จังหวัดตรัง ต่อมาประกาศจัดตั้งเป็นเขตรักษาพันธุ์สัตว์ป่าเขาบรรทัด ตามพระราชกฤษฎีกาพิเศษ หน้าที่ ๑ ลงวันที่ ๒๒ สิงหาคม พ.ศ. ๒๕๑๘ ประกาศในราชกิจจานุเบกษา เล่มที่ ๙๒ ตอนที่ ๑๘๑ ลงวันที่ ๔ กันยายน ๒๕๑๘ ครอบคลุมพื้นที่ บางส่วนของ ๔ จังหวัด ได้แก่ จังหวัดพัทลุง จังหวัดตรัง จังหวัดสตูล และจังหวัดสงขลา พื้นที่รับผิดชอบ ประมาณ ๘๐๕,๐๐๐ ไร่ แต่ในปี พ.ศ. ๒๕๒๐ ได้ประกาศเพิกถอนพื้นที่บางส่วนในท้องที่จังหวัดสตูล ออกให้นิคมสร้างตนเองภาคใต้จังหวัดสตูล เพื่อจัดให้ราษฎรทำกิน ปี พ.ศ. ๒๕๒๔ ได้เกิดอุทกภัยภาคใต้ อย่างร้ายแรง ทำให้ที่ตั้งสำนักงานเขตฯ ได้รับความเสียหาย ประกอบกับหน่วยงานต่างๆ ในสังกัดกรม ป่าไม้ในสมัยนั้น ได้จัดตั้งขึ้นซ้ำซ้อนในพื้นที่เดียวกัน ทำให้เกิดการเข้าใจผิดประชาชนผู้มาติดต่อราชการ ไม่สามารถแยกแยะหน่วยงานแต่ละเขตรับผิดชอบแต่ละหน่วยงานได้ จึงได้ย้ายทำการเขตรักษาพันธุ์ สัตว์ป่าเขาบรรทัดไปอยู่ที่หน่วยพิทักษ์ป่าบ้านนาหวง หมู่ที่ ๑ ตำบลบ้านนา อำเภอมะนัง จังหวัดพัทลุง เพราะเป็นสถานที่เหมาะสม คล่องตัวในการปฏิบัติงานและติดต่อประสานงานกับหน่วยราชการอื่นๆ ได้ สะดวก และ ในปี พ.ศ. ๒๕๒๘ ได้ประกาศเพิกถอนพื้นที่บางส่วนออกเพื่อสร้างและขยายถนนเพชร เกษม ทางหลวงหมายเลข ๔ (พัทลุง-ตรัง) เหลือพื้นที่ประมาณ ๗๙๑,๘๗๑.๘๑ ไร่ ประกาศในราชกิจจานุเบกษา เล่มที่ ๑๐๒ ตอนที่ ๙๘ ลงวันที่ ๑ สิงหาคม ๒๕๒๘ และปี พ.ศ. ๒๕๓๐ ก็ได้ประกาศเพิกถอน พื้นที่บางส่วนของเขตรักษาพันธุ์สัตว์ป่าเขาบรรทัดออกอีก เพื่อมอบพื้นที่ให้กองทัพภาคที่ ๔ จัดตั้งกรม อาสาสมัครทหารพรานที่ ๔๑๕๔ เป็นสถานที่ฝึกการรบเป็นพิเศษของกองทัพขึ้น ปัจจุบันคงเหลือพื้นที่ รับผิดชอบอยู่ประมาณ ๗๙๑,๘๔๗ ไร่ หรือ ๑๒๖๖.๙๖ ตารางกิโลเมตร ประกาศในราชกิจจานุเบกษา เล่มที่ ๑๐๔ ตอนที่ ๒๗๘ ลงวันที่ ๓๑ ธันวาคม ๒๕๓๐

ที่ตั้ง

เขตรักษาพันธุ์สัตว์ป่าเขาบรรทัด ตั้งอยู่ระหว่างเส้นรุ้งที่ ๗ องศา ๑๐ ลิปดา ถึง ๗ องศา ๓๕ ลิปดา เหนือ และเส้นแวงที่ ๙๙ ๐.๔๕/ ถึง ๑๐๐ ๐.๐๕ / ตะวันออก สำนักงานตั้งอยู่ที่บ้านนาหวง หมู่ที่ ๑ ตำบลบ้านนา กิ่งอำเภอกะเนาะกรินทร์ จังหวัดพัทลุง ตั้งอยู่ชิดทางหลวงหมายเลข ๔ (ด้านซ้ายมือถนน เพชรเกษม) ช่วงพัทลุง-ตรัง ห่างจากตัวจังหวัดพัทลุงประมาณ ๒๗ กิโลเมตร และจังหวัดตรัง ประมาณ ๓๕ กิโลเมตร ห่างจากกรุงเทพมหานคร ประมาณ ๙๖๒ กิโลเมตร มี ๑๒ อำเภอ ๔ จังหวัด ดังนี้

๑. จังหวัดพัทลุง เนื้อที่ประมาณ ๒๖๕,๖๒๕ ไร่ หรือประมาณ ๔๒๕ ตารางกิโลเมตร (๒๕ หมู่บ้าน ๘ ตำบล ๔ อำเภอ) - กิ่งอำเภอกะเนาะกรินทร์ (อำเภอเมืองเดิม) หมู่ที่ ๑,๒,๔,๕,๗ ตำบลบ้านนา หมู่ที่ ๕,๖ ตำบลนาสินธุ์ - อำเภอกงหรา หมู่ที่ ๑,๕,๘,๙,๑๑ ตำบลคลองเฉลิม หมู่ที่ ๑,๒,๔,๗ หมู่ที่ ๕,๗

ตำบลคลองทรายขาว และหมู่ที่ ๕,๗ ตำบลงหรา - อำเภอตะโหมด หมู่ที่ ๒,๔,๖,๙,๑๑ ตำบลตะโหมด หมู่ ๔ ตำบลคลองใหญ่ - อำเภอป่าบอน หมู่ที่ ๗ ตำบลทุ่งนารี หมู่ที่ ๑,๖ ตำบลหนองธง

๒. จังหวัดตรัง เนื้อที่ประมาณ ๒๕๙,๓๗๕ ไร่ หรือประมาณ ๔๑๕ ตารางกิโลเมตร (๑๘ หมู่บ้าน ๕ ตำบล ๓ อำเภอ) - อำเภอนาโยง หมู่ที่ ๒,๓,๔,๕,๗ ตำบลช่อง - อำเภอย่านตาขาว หมู่ที่ ๒,๔,๘ ตำบลนาชุมเห็ด หมู่ที่ ๑,๔,๖ ตำบลโพรงจระเข้ - อำเภอปะเหลียน หมู่ที่ ๒,๔,๕,๑๐,๑๑ ตำบลปะเหลียน หมู่ที่ ๕,๖ ตำบลลิพัง

๓. จังหวัดสตูล เนื้อที่ประมาณ ๒๑๐,๐๐๐ ไร่หรือประมาณ ๓๓๖ ตารางกิโลเมตร (๘ หมู่บ้าน ๖ ตำบล ๔ อำเภอ) - อำเภอทุ่งหว้า หมู่ที่ ๗,๙ ตำบลทุ่งหว้า หมู่ที่ ๓ ตำบลป่าแก่บ่อหิน - อำเภอละงู หมู่ที่ ๔,๑๐ ตำบลน้ำผุด - กิ่งอำเภอมะนัง หมู่ที่ ๕,๖ ตำบลปาล์มพัฒนา - อำเภอกวน กาหลง หมู่ที่ ๘ ตำบลควนกาหลง (หมู่ที่ ๕,๖ ตำบลควนกาหลงหมู่ที่ ๕ ตำบลทุ่งนุ้ย อำเภอควนกาหลง เป็นที่ที่จะดำเนินการผนวกเพิ่มเติม)

๔. จังหวัดสงขลาเนื้อที่ประมาณ ๕๖,๙๗๖ ไร่ หรือประมาณ ๙๑ ตารางกิโลเมตร (๕ หมู่บ้าน ๒ ตำบล ๑ อำเภอ) - อำเภอรัตนภูมิ หมู่ที่ ๘,๙ ตำบลท่าชะมวง หมู่ที่ ๕,๖,๙ ตำบลเขาพระ

ลักษณะภูมิประเทศ

เขตรักษาพันธุ์สัตว์ป่าเขาบรรทัด ตั้งอยู่ในเทือกเขาบรรทัดซึ่งเป็นเทือกเขาที่วางตัวในแนวเหนือ-ใต้ และแบ่งระหว่างภาคใต้ฝั่งตะวันออกและภาคใต้ฝั่งตะวันตก แบ่งเป็นจังหวัดพัทลุง และจังหวัดตรังเป็นภูเขาสูงสลับซับซ้อน มีความสูงจากระดับน้ำทะเลปานกลาง ระหว่าง ๑๐๐ - ๑,๓๕๐ เมตรและความสูงชันอยู่ระหว่าง ๒๕๐-๓๐๐ ภูเขาบริเวณเขตรักษาพันธุ์สัตว์ป่าเขาบรรทัด นอกจากจะเป็นที่อยู่อาศัยของสัตว์ป่าจำนวนมาก และยังเป็นแหล่งต้นน้ำทะเลสาบสงขลา ซึ่งอยู่ทางด้านทิศตะวันออกของเทือกเขานี้ ได้แก่ คลองนาท่อม คลองหัวมร คลองท่ามะเตือ คลองป่าบอน คลองพรุพ้อ และคลองรัตภูมิ ซึ่งคลองเหล่านี้จะเป็นที่รวมของลำน้ำเล็กอีกจำนวนมากไหลลงสู่ทะเลสาบสงขลา ทางด้านตะวันตก นั้นก็เช่นเดียวกันยังมี ลำน้ำอีกหลายสาย ที่ต้นน้ำเกิดจากภูเขาในเขตรักษาพันธุ์สัตว์ป่าเขาบรรทัด และไหลลงสู่ทะเลอันดามัน ได้แก่ แม่น้ำตรัง แม่น้ำปะเหลียน คลองลิพังและคลองละงู

สภาพภูมิอากาศ

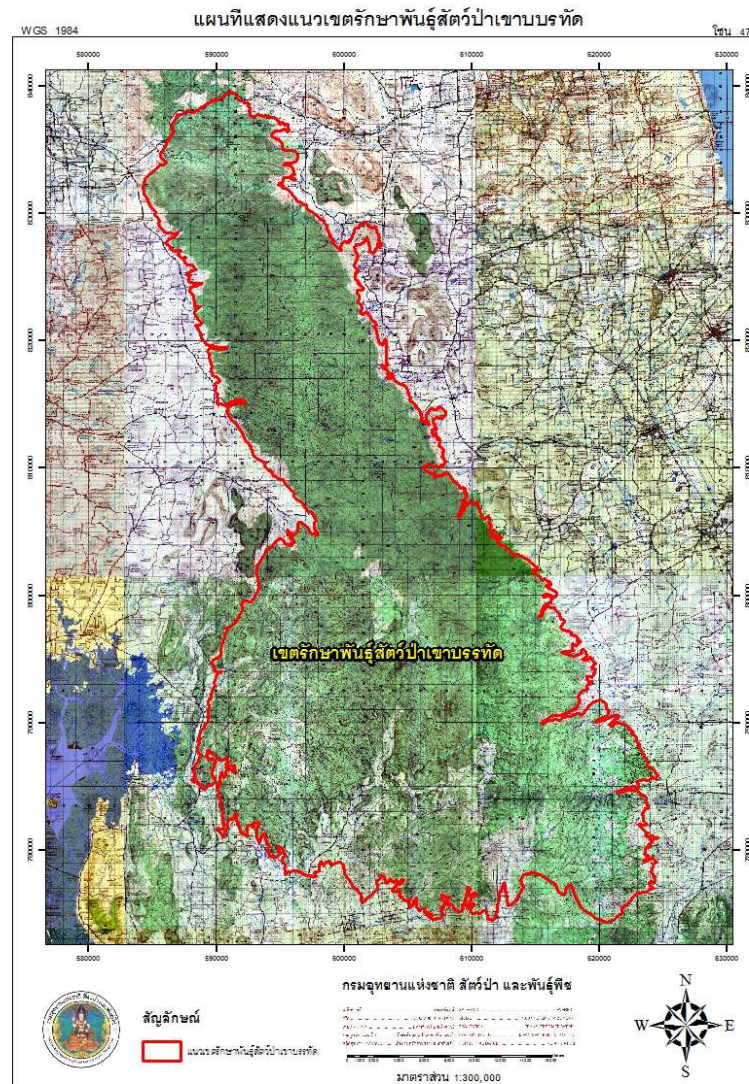
มี ๒ ฤดู คือฤดูฝนและฤดูร้อน ช่วงที่อุณหภูมิต่ำสุดคือ เดือนพฤศจิกายน-มกราคม และช่วงที่อุณหภูมิสูงสุด คือ เดือนมีนาคม-เมษายน

ทรัพยากรทางชีวภาพโดยทั่วไป

เขตรักษาพันธุ์สัตว์ป่าเขาบรรทัด มีสภาพป่าที่แตกต่างกัน ๒ ลักษณะ คือ ป่าดิบชื้นและป่าเขาหินปูน ซึ่งเป็นป่าที่ไม่ผลัดใบ ป่าดงดิบชื้นเป็นป่าที่ขึ้นปกคลุมพื้นที่ส่วนใหญ่ของเขตรักษาพันธุ์สัตว์ป่า พบตั้งแต่บริเวณลำห้วยขึ้นไปจนถึงยอดเขา มีพรรณไม้ขนาดต่างๆ ขึ้นอยู่อย่างหนาแน่น เรือนยอดปกคลุมมากกว่า ๘๐% บริเวณพื้นที่ป่าปกคลุมด้วยอินทรีย์วัตถุ ซึ่งเป็นซากของใบไม้กิ่งไม้เป็นจำนวนมาก ป่าเขาหินปูนเป็นป่าที่ขึ้นอยู่เฉพาะตามภูเขาที่เป็นเขาหินปูนเท่านั้น ในเขตรักษาพันธุ์

สัตว์ป่าเขาบรรทัด พบว่าป่าเขาหินปูนบริเวณหน่วยพิทักษ์ป่าโตนเต๊ะ และบริเวณถ้ำเจ็ดคตใกล้หน่วยพิทักษ์ป่าศรีวัง สภาพป่าเป็นป่าแคระแกร็น ไม้ที่ขึ้นอยู่มีขนาดเล็ก เนื่องจากมีชั้นหน้าดินน้อยมาก ชนิดพรรณไม้บริเวณที่ขึ้นถึงนั้นเป็นเนินเขาเตี้ยๆ มีชั้นหน้าดินค่อนข้างหนาและติดอยู่กับป่าดิบชื้น

กลุ่มสัตว์เลี้ยงลูกด้วยน้ำนม เช่น ค้างคาวขอบหูขาว ค้างคาวขอบหูดำ ค้างคาวหัวดำ ค้างคาวหน้ายาว ค้างคาวหางโผล่ กระรอกหางม้า กระรอกดิน กระแติน พญากระรอกบินหูแดง หนูขนเสียน หนูหวาย หนูพาน และหนูฟันขาว กลุ่มนก จำนวน ๒๘๓ ชนิด มีนกจำนวนหลายวงศ์ ที่มีจำนวนชนิดสูง มากเกิน ๑๐ ชนิด วงศ์กินแมลงมีจำนวน ๒๖ ชนิด วงศ์นกปรอด ๑๗ ชนิด วงศ์นกหัวขวานมี ๑๘ ชนิด วงศ์นกจับแมลง ๑๔ ชนิด วงศ์นกกินปลามี ๑๒ ชนิดและวงศ์นกคัตคู ๑๑ ชนิด กลุ่มสัตว์สะเทินน้ำสะเทินบก มีวงศ์กบต่างๆ จำนวน ๑๖ ชนิด วงศ์อื่นต่างๆ จำนวน ๗ ชนิด กลุ่มสัตว์เลื้อยคลาน กลุ่มเต่า กลุ่มตะพานน้ำ มีจำนวน ๓ วงศ์ ๙ ชนิด กลุ่มตุ๊กแก กิ้งก่าและจิ้งเหลน มี ๔ วงศ์ ๓๕ ชนิด กลุ่มงูมี ๖ วงศ์ ๒๘ ชนิด กลุ่มปลาน้ำจืด รวมทั้งสิ้น ๒๙ ชนิด วงศ์ที่มีจำนวนชนิดที่สูงที่สุด คือ วงศ์ปลารากกล้วย มีจำนวน ๖ ชนิด รองลงไปคือ วงศ์ปลาแขยง และวงศ์ปลาช่อน



ภาพที่ ๑ แผนที่แสดงพื้นที่เขตรักษาพันธุ์สัตว์ป่าเขาบรรทัด

การศึกษาความหลากหลายของพรรณไม้

๑. วิธีการศึกษา

การศึกษาความหลากหลายของพรรณไม้ในพื้นที่เขตรักษาพันธุ์สัตว์ป่าเขาบรรทัด ดำเนินการศึกษาในระดับชนิดพันธุ์ของพรรณไม้ ใช้ระยะเวลาในการดำเนินการเป็นเวลา ๑ ปี (ตุลาคม ๒๕๕๓ - กันยายน ๒๕๕๔) โดยมีวิธีการศึกษาดังต่อไปนี้

๑.๑ เลือกพื้นที่ศึกษาที่จะใช้ในการสำรวจความหลากหลายของพรรณไม้ในบริเวณเขตรักษาพันธุ์สัตว์ป่าเขาบรรทัด

๑.๒ ออกสำรวจและเก็บตัวอย่างพรรณไม้

๑.๓ บันทึกข้อมูลภาคสนาม พร้อมถ่ายภาพประกอบ ซึ่งชนิดพันธุ์ที่มีขนาดเส้นผ่านศูนย์กลางเกิน ๑๐๐ เซนติเมตร จะมีการบันทึกพิกัดตำแหน่งต้นไม้ พร้อมกับบันทึกชนิด ความโต และความสูงของพรรณไม้ชนิดนั้น

๑.๔ คำนวณค่าเอกสารอ้างอิง เพื่อตรวจสอบรายชื่อพรรณไม้ที่มีการสำรวจพบ

๑.๕ สรุปข้อมูลการสำรวจในหัวข้อดังนี้ คือ ชื่อพื้นเมือง ชื่อวิทยาศาสตร์ ชื่อวงศ์ วิสัย สถานภาพประเภทป่า ความสูงจากระดับน้ำทะเล พิกัด ขนาดเส้นผ่านศูนย์กลาง ขนาดความสูง

๑.๖ รวบรวมภาพตัวอย่างพรรณไม้ พร้อมจัดทำบัญชีรายชื่อพรรณไม้ที่สำรวจพบในพื้นที่เขตรักษาพันธุ์สัตว์ป่าเขาบรรทัด

๒. ผลการศึกษา

จากการศึกษาความหลากหลายของพรรณไม้ในเขตรักษาพันธุ์สัตว์ป่าเขาบรรทัด พบว่ามีพรรณไม้ในเขตรักษาพันธุ์สัตว์ป่าเขาบรรทัดทั้งหมด ๘๗ วงศ์ ๑๙๓ สกุล ๒๖๘ ชนิด โดยมีการจำแนกพรรณไม้ออกเป็นกลุ่มได้ทั้งหมด ๔ กลุ่ม คือ กลุ่มเฟิร์น จำนวน ๑๐ ชนิด กลุ่มพืชเมล็ดเปลือย จำนวน ๒ ชนิด กลุ่มพืชใบเลี้ยงเดี่ยว จำนวน ๒๙ ชนิด และกลุ่มพืชใบเลี้ยงคู่ จำนวน ๒๒๗ ชนิด (ข้อมูลดังตารางที่ ๑ บัญชีรายชื่อพรรณไม้ที่สำรวจพบในเขตรักษาพันธุ์สัตว์ป่าเขาบรรทัด จังหวัดพัทลุง) และมีภาพตัวอย่างพรรณไม้ที่สำรวจพบในเขตรักษาพันธุ์สัตว์ป่าเขาบรรทัด (ข้อมูลดังภาพชุดที่ ๑ ตัวอย่างพรรณไม้ที่สำรวจพบในเขตรักษาพันธุ์สัตว์ป่าเขาบรรทัด)



ภาพชุดที่ ๑ ตัวอย่างพรรณไม้ที่สำรวจพบในเขตรักษาพันธุ์สัตว์ป่าเขาบรรทัด

วงศ์ ZINGIBERACEAE (A-B) A. ปูดใหญ่ *Etlingera littoralis* ; B. กระจับปี่ *Zingiber zerumbet* ; วงศ์ ANNONACEAE (C-F) C. กล้วยค่าง *Orophea enterocarpa* ; D. ชิงดอกระดังงู *Goniothalamus macrophyllus* ; E. บุษหง *Dasymaschalon blumei* ; F. หนวดปลาชุก *Polyalthia stenopetala* ; วงศ์ APOCYNACEAE (G.) G. ตีนเป็ด *Alstonia scholaris* ; วงศ์ ARALIACEAE (H) H. ต่างหลวง *Trevesia palmata* ; วงศ์ BIGNONIACEAE (I-J) I. ปีบทอง *Radermachera ignea* ; J. ศรีตรัง *Jacaranda filicifolia* ; วงศ์ BURSERACEAE (K) K. กอกเขา *Dacryodes rostrata* ; วงศ์ COMBRETACEAE (L) L. สมอติ่ง *Terminalia citrina* ; วงศ์ CRYPTERONIACEAE (M) M. เมี่ยงอาม *Crypteronia paniculata* ; วงศ์ DILLENIACEAE (N-O) N. ส้านดำ *Dillenia excelsa* ; O. ส้านเต่า *Acrotrema costatum* ; วงศ์ DIPTEROCARPACEAE (P) P. ตะเคียนทอง *Hopea odorata*



ภาพชุดที่ ๑ ตัวอย่างพรรณไม้ที่สำรวจพบในเขตรักษาพันธุ์สัตว์ป่าเขาบรรทัด (ต่อ)

วงศ์ EUPHORBIACEAE (Q-R) Q. ขี้หนอน *Chaetocarpus castanocarpus* ; R. เขยื่อจง *Balakata baccata* ; วงศ์ FLACOURTIACEAE (S) S. ตะขบป่า *Flacourtia indica* ; วงศ์ GUTTIFERAE (T-U) T. พะวา *Garcinia speciosa* ; U. ตั้วเกลี้ยง *Cratoxylum cochinchinense* ; วงศ์ LABIATAE (V) V. ระย้าแก้ว *Clerodendrum wallichii* ; วงศ์ LAURACEAE (W) W. หมี่เหม็น *Litsea glutinosa* ; วงศ์ LEGUMINOSAE-PAPILIONOIDEAE (X) X. แซะ *Callerya atropurpurea* ; วงศ์ LYTHRACEAE (Y) Y. อินทนิลน้ำ *Lagerstroemia speciosa* ; วงศ์ MORACEAE (Z) Z. มะเดื่อน้ำ *Ficus praetermissa* ; วงศ์ MYRSINACEAE (a-b) a. ตาไก่ใบกว้าง *Ardisia crenata* ; b. มะจ้ำก้อง *Ardisia colorata* ; วงศ์ MYRTACEAE (c-d) c. ชมพู่ น้ำ *Syzygium siamense* ; d. เมา *Syzygium grande* ; วงศ์ ULMACEAE (e) e. ขี้หนอนควาย *Gironniera nervosa* ; วงศ์ TILIACEAE (f) f. พลับพลา *Microcos tomentosa*

ตารางที่ ๑ บัญชีรายชื่อพรรณไม้ที่สำรวจพบในเขตรักษาพันธุ์สัตว์ป่าเขาบรรทัด จังหวัดพัทลุง

เฟิร์น							
ลำดับ	ชื่อพื้นเมือง	ชื่อพฤกษศาสตร์	วงศ์	วิสัย	สถานภาพ	ประเภทป่า	ความสูงจากระดับน้ำทะเล
๑	ข้าหลวงหลังลาย	<i>Asplenium nidus</i> L.	ASPLENIACEAE	EF	-	ป่าดิบชื้น	๙๒
๒	กูดกบ	<i>Pleocnemia irregularis</i> (C. Presl.) Holttum	DRYOPTERIDACEAE	F	-	ป่าดิบชื้น	๗๖
๓	โชน	<i>Dicranopteris linearis</i> (Burm.f.) Underw.	GLEICHENIACEAE	CF	-	ป่าดิบชื้น	๙๒
๔	ก๊ีบแรด	<i>Angiopteris evecta</i> (G.Forst.) Hoffm.	MARATTIACEAE	F	-	ป่าดิบชื้น	๙๒
๕	ตีนนกยูง	<i>Helminthostachys zeylanica</i> (L.) Hook.	OPHIOGLOSSACEAE	TerF	-	ป่าดิบชื้น	๙๒
๖	กระแตไต่ไม้	<i>Drynaria quercifolia</i> (L.) Sm.	POLYPODIACEAE	EF	-	ป่าดิบชื้น	๙๒
๗	หญ้ายายเภา	<i>Lygodium flexuosum</i> (L.) Sw.	SCHIZAEACEAE	CF	-	ป่าดิบชื้น	๑๑๖
๘	ลิเภายุ่ง	<i>Lygodium microphyllum</i> (Cav.) R. Br.	SCHIZAEACEAE	CF	-	ป่าดิบชื้น	๗๖
๙	หญ้ารังนก	<i>Selaginella wallichii</i> (Hook. & Grev.) Spring	SELAGINELLACEAE	CF	-	ป่าดิบชื้น	๙๒
๑๐	กูดน้ำ	<i>Sphaerostephanos polycarpus</i> (Bl.) Copel	THELYPTERIDACEAE	F	-	ป่าดิบชื้น	๑๐๔
พืชเมล็ดเปลือย							
๑	มะเมื่อย	<i>Gnetum cuspidatum</i> Blume	GNETACEAE	C	R	ป่าดิบชื้น	๗๖
๒	ขุนไม้	<i>Nageia wallichiana</i> (C. Presl) Kuntze	PODOCARPACEAE	T	R	ป่าดิบชื้น	๑๐๔

ลำดับ	ชื่อพื้นเมือง	ชื่อพฤกษศาสตร์	วงศ์	วิสัย	สถานภาพ	ประเภทป่า	ความสูงจากระดับน้ำทะเล
พืชใบเลี้ยงเดี่ยว							
๑	บุกคางคก	<i>Amorphophallus paeoniifolius</i> (Dennst.) Nicolson	ARACEAE	H	-	ป่าดิบชื้น	๗๖
๒	ระงดหนู	<i>Anadendrum microstachyum</i> (Miq.) Backer & Alderw.	ARACEAE	HC	-	ป่าดิบชื้น	๙๒
๓	ระงดกล้วย	<i>Epipremnum giganteum</i> (Roxb.) Schott	ARACEAE	C	-	ป่าดิบชื้น	๑๑๖
๔	บอนส้ม	<i>Homalomena sagittifolia</i> Jungh ex Schott	ARACEAE	H	-	ป่าดิบชื้น	๗๖
๕	คอกีว	<i>Scindapsus hederaceus</i> Schott	ARACEAE	C	-	ป่าดิบชื้น	๗๖
๖	เงินไหลมา	<i>Syngonium podophyllum</i> Schott	ARACEAE	HC	-	ป่าดิบชื้น	๙๒
๗	เอื้องหมายนา	<i>Costus speciosus</i> (Koen.) Sm.	COSTACEAE	H	-	ป่าดิบชื้น	๗๖
๘	มันตง	<i>Dioscorea glabra</i> Roxb.	DIOSCOREACEAE	HC	-	ป่าดิบชื้น	๗๖
๙	ค้อนหมาขาว	<i>Dracaena angustifolia</i> Roxb.	DRACAENACEAE	S	-	ป่าดิบชื้น	๑๑๖
๑๐	ไผ่	<i>Bambusa</i> sp.	GRAMINEAE	B	-	ป่าดิบชื้น	๙๒
๑๑	ไผ่เลื้อย	<i>Dinochloa scandens</i> (Blume) Kuntze	GRAMINEAE	CB	-	ป่าดิบชื้น	๑๐๔
๑๒	ไผ่ไร่	<i>Gigantochloa albociliata</i> (Munro) Munro	GRAMINEAE	B	-	ป่าดิบชื้น	๑๐๔
๑๓	หญ้าขจรจบ	<i>Pennisetum polystachyon</i> (L.) Schult.	GRAMINEAE	ExG	-	ป่าดิบชื้น	๑๑๖
๑๔	พรวานกุ่ม	<i>Curculigo megacarpa</i> Ridl.	HYPOXIDACEAE	H	-	ป่าดิบชื้น	๗๖
๑๕	คลุ้ม	<i>Donax grandis</i> (Miq.) Ridl.	MARANTACEAE	US	-	ป่าดิบชื้น	๙๒

ลำดับ	ชื่อพื้นเมือง	ชื่อพฤกษศาสตร์	วงศ์	วิสัย	สถานภาพ	ประเภทป่า	ความสูงจากระดับน้ำทะเล
๑๖	อีแรด	<i>Phrynium parviflorum</i> Roxb.	MARANTACEAE	H	-	ป่าดิบชื้น	๙๒
๑๗	กล้วยป่า	<i>Musa</i> sp.	MUSACEAE	H	-	ป่าดิบชื้น	๙๒
๑๘	เต่าร้าง	<i>Caryota mitis</i> Lour.	PALMAE	P	-	ป่าดิบชื้น	๗๖
๑๙	กะพ้อ	<i>Licuala spinosa</i> Thunb.	PALMAE	P	-	ป่าดิบชื้น	๑๑๖
๒๐	หมากเขียว	<i>Ptychosperma macarthurii</i> H.Wendl.	PALMAE	ExP	-	ป่าดิบชื้น	๑๑๖
๒๑	เตยหนู	<i>Pandanus humilis</i> Lour.	PANDANACEAE	S	-	ป่าดิบชื้น	๑๐๔
๒๒	เตย	<i>Pandanus odoratissimus</i> L. f.	PANDANACEAE	ST	-	ป่าดิบชื้น	๗๖
๒๓	เถาวัลย์ยักษ์	<i>Smilax ovalifolia</i> Roxb.	SMILACACEAE	C	-	ป่าดิบชื้น	๑๑๖
๒๔	smilax	<i>smilax</i> sp.	SMILACACEAE	C	-	ป่าดิบชื้น	๙๒
๒๕	ว่านนางครวญ	<i>Tacca integrifolia</i> Ker Gawl.	TACCACEAE	H	-	ป่าดิบชื้น	๙๒
๒๖	ดาหลา	<i>Etlingera elatior</i> (Jack) R.M.Sm.	ZINGIBERACEAE	H	R	ป่าดิบชื้น	๗๖
๒๗	ปุดใหญ่	<i>Etlingera littoralis</i> (Koenig) Giseke.	ZINGIBERACEAE	H	-	ป่าดิบชื้น	๙๒
๒๘	เปราะป่า	<i>Kaempferia pulchra</i> (Ridl.) Ridl.	ZINGIBERACEAE	H	-	ป่าดิบชื้น	๙๒
๒๙	กระเทียม	<i>Zingiber zerumbet</i> (L.) Sm.	ZINGIBERACEAE	H	-	ป่าดิบชื้น	๙๒
พืชใบเลี้ยงคู่							
๑	ร่องไม้	<i>Pseuderanthemum graciliflorum</i> (Nees) Ridl.	ACANTHACEAE	S	-	ป่าดิบชื้น	๗๖

ลำดับ	ชื่อพื้นเมือง	ชื่อพฤกษศาสตร์	วงศ์	วิสัย	สถานภาพ	ประเภทป่า	ความสูงจากระดับน้ำทะเล
๒	ฝาละมี	<i>Alangium kurzii</i> Craib	ALANGIACEAE	T	-	ป่าดิบชื้น	๑๐๔
๓	มะปราง	<i>Bouea macrophylla</i> Griff.	ANACARDIACEAE	T	-	ป่าดิบชื้น	๙๒
๔	มะปริง	<i>Bouea oppositifolia</i> (Roxb.) Meisn.	ANACARDIACEAE	T	-	ป่าดิบชื้น	๙๒
๕	พระเจ้าห้าพระองค์	<i>Dracontomelon dao</i> (Blanco) Merr. & Rolfe	ANACARDIACEAE	T	-	ป่าดิบชื้น	๗๖
๖	รัก	<i>Gluta elegans</i> (Wall.) Hook.f.	ANACARDIACEAE	T	-	ป่าดิบชื้น	๗๖
๗	มะม่วงป่า	<i>Mangifera</i> sp.	ANACARDIACEAE	T	-	ป่าดิบชื้น	๗๖
๘	ค้อนตีหมา	<i>Ancistrocladus tectorius</i> (Lour.) Merr.	ANCISTROCLADACEAE	C	-	ป่าดิบชื้น	๗๖
๙	จำปูน	<i>Anaxagorea javanica</i> Blume	ANNONACEAE	S/ST	-	ป่าดิบชื้น	๙๒
๑๐	บุหรง	<i>Dasymaschalon blumei</i> Finet & Gagnep.	ANNONACEAE	S	-	ป่าดิบชื้น	๑๐๔
๑๑	สายหยุด	<i>Desmos chinensis</i> Lour.	ANNONACEAE	C	-	ป่าดิบชื้น	๗๖
๑๒	ชิงดอกเดียว	<i>Goniothalamus macrophyllus</i> (Blume) Hook.f. & Thomson.	ANNONACEAE	S/ST	-	ป่าดิบชื้น	๑๑๖
๑๓	กล้วยค่าง	<i>Orophea enterocarpa</i> Maingay ex Hook.f. & Thomson	ANNONACEAE	S/ST	-	ป่าดิบชื้น	๙๒
๑๔	หลังโกง	<i>Polyalthia bullata</i> King	ANNONACEAE	S	-	ป่าดิบชื้น	๗๖
๑๕	หนวดปลาชุก	<i>Polyalthia stenopetala</i> (Hook.f. & Thomson) Ridl.	ANNONACEAE	T	R	ป่าดิบชื้น	๗๖

ลำดับ	ชื่อพื้นเมือง	ชื่อพฤกษศาสตร์	วงศ์	วิสัย	สถานภาพ	ประเภทป่า	ความสูงจากระดับน้ำทะเล
๑๖	สังหยูขน	<i>Pseuduvaria setosa</i> (King) J.Sinclair	ANNONACEAE	T	-	ป่าดิบชื้น	๗๖
๑๗	กล้วยหนุ่สัง	<i>Uvaria grandiflora</i> Roxb. ex Hornem.	ANNONACEAE	C	-	ป่าดิบชื้น	๙๒
๑๘	ทุเรียนนก	<i>Xyloia ferruginea</i> (Hook.f. & Thomson) Hook.f. & Thomson	ANNONACEAE	T	-	ป่าดิบชื้น	๑๐๔
๑๙	นมวัว	<i>Anomianthus dulcis</i> (Dunn) J.Sinclair	ANNONACEAE	C	-	ป่าดิบชื้น	๗๖
๒๐	นมควาย	<i>Uvaria rufa</i> Blume	ANNONACEAE	C	-	ป่าดิบชื้น	๗๖
๒๑	ตีนเป็ดเล็ก	<i>Alstonia angustiloba</i> Miq.	APOCYNACEAE	T	-	ป่าดิบชื้น	๙๒
๒๒	หุ้งฟ้า	<i>Alstonia macrophylla</i> Wall. ex G.Don	APOCYNACEAE	T	-	ป่าดิบชื้น	๙๒
๒๓	ตีนเป็ด	<i>Alstonia scholaris</i> (L.) R.Br.	APOCYNACEAE	T	-	ป่าดิบชื้น	๗๖
๒๔	คุย	<i>Willughbeia coriacea</i> Wall.	APOCYNACEAE	C	-	ป่าดิบชื้น	๑๐๔
๒๕	ต้างหลวง	<i>Trevesia palmata</i> (Roxb. ex Lindl.) Vis.	ARALIACEAE	ST	-	ป่าดิบชื้น	๗๖
๒๖	หุ่หมี่	<i>Thottea tomentosa</i>	ARISTOLOCHIACEAE	S	-	ป่าดิบชื้น	๗๖
๒๗	เกี๋ยดนาคราช	<i>Dischidia imbricata</i> (Blume) Steud.	ASCLEPIADACEAE	CrH	-	ป่าดิบชื้น	๑๐๔
๒๘	ศรีตรัง	<i>Jacaranda filicifolia</i> (Anderson) D.Don	BIGNONIACEAE	ExT	-	ป่าดิบชื้น	๑๑๖
๒๙	แคชญาชัย	<i>Radermachera glandulosa</i> (Blume) Miq.	BIGNONIACEAE	T	-	ป่าดิบชื้น	๗๖
๓๐	ปีบทอง	<i>Radermachera ignea</i> (Kurz) Steenis	BIGNONIACEAE	T	-	ป่าดิบชื้น	๑๐๔

ลำดับ	ชื่อพื้นเมือง	ชื่อพฤกษศาสตร์	วงศ์	วิสัย	สถานภาพ	ประเภทป่า	ความสูงจากระดับน้ำทะเล
๓๑	แคฝอย	<i>Stereospermum fimbriatum</i> (Wall. ex G.Don) A.DC.	BIGNONIACEAE	T	-	ป่าดิบชื้น	๙๒
๓๒	กอกเขา	<i>Dacryodes rostrata</i> (Blume) H.J.Lam	BURSERACEAE	T	-	ป่าดิบชื้น	๙๒
๓๓	ขมัน	<i>Poikilospermum suaveolens</i> Merr.	CECROPIACEAE	C	-	ป่าดิบชื้น	๙๒
๓๔	หูกวาง	<i>Terminalia catappa</i> L.	COMBRETACEAE	T	-	ป่าดิบชื้น	๙๒
๓๕	สมอไทย	<i>Terminalia chebula</i> Retz.	COMBRETACEAE	T	-	ป่าดิบชื้น	๑๐๔
๓๖	สมอติงู	<i>Terminalia citrina</i> (Gaertn.) Roxb. ex Fleming	COMBRETACEAE	T	-	ป่าดิบชื้น	๑๑๖
๓๗	สาบเสือ	<i>Chromolaena odoratum</i> (L.) R.M.King & H.Rob	COMPOSITAE	ExH	-	ป่าดิบชื้น	๗๖
๓๘	โตไม่รู้ล้ม	<i>Elephantopus scaber</i> L.	COMPOSITAE	H	-	ป่าดิบชื้น	๙๒
๓๙	ขี้เหล็กย่าน	<i>Mikania cordata</i> (Burm.f.) B.L.Rob.	COMPOSITAE	C	-	ป่าดิบชื้น	๗๖
๔๐	พรมคต	<i>Aralidium pinnatifidum</i> (Jungh. & de Vriese) Miq.	CORNACEAE	T	R	ป่าดิบชื้น	๙๒
๔๑	เมี่ยงอาม	<i>Crypteronia paniculata</i> Blume	CRYPTERONIACEAE	T	-	ป่าดิบชื้น	๗๖
๔๒	ปัญญาจันทร์	<i>Gynostemma pentaphyllum</i>	CUCURBITACEAE	C	-	ป่าดิบชื้น	๑๐๔
๔๓	ส้านเต่า	<i>Acrotrema costatum</i> Jack	DILLENIACEAE	US	-	ป่าดิบชื้น	๑๐๔
๔๔	ส้านดำ	<i>Dillenia excelsa</i> (Jack.) Gilg	DILLENIACEAE	T	R	ป่าดิบชื้น	๗๖
๔๕	ส้านใหญ่	<i>Dillenia obovata</i> (Blume) Hoogland	DILLENIACEAE	T	-	ป่าดิบชื้น	๗๖

ลำดับ	ชื่อพื้นเมือง	ชื่อพฤกษศาสตร์	วงศ์	วิสัย	สถานภาพ	ประเภทป่า	ความสูงจากระดับน้ำทะเล
๔๖	ปดคาย	<i>Tetracera loureiri</i> (Finet & Gagnep.) Pierre ex Craib	DILLENIACEAE	C	-	ป่าดิบชื้น	๗๖
๔๗	กระบาก	<i>Anisoptera costata</i> Korth.	DIPTEROCARPACEAE	T	-	ป่าดิบชื้น	๙๒
๔๘	ยางนา	<i>Dipterocarpus alatus</i> Roxb. ex G.Don	DIPTEROCARPACEAE	T	-	ป่าดิบชื้น	๑๑๖
๔๙	ยางวาด	<i>Dipterocarpus chartaceus</i> Symington	DIPTEROCARPACEAE	T	-	ป่าดิบชื้น	๑๐๔
๕๐	ยางมันหมู	<i>Dipterocarpus kerrii</i> King	DIPTEROCARPACEAE	T	-	ป่าดิบชื้น	๙๒
๕๑	ตะเคียนทอง	<i>Hopea odorata</i> Roxb.	DIPTEROCARPACEAE	T	-	ป่าดิบชื้น	๗๖
๕๒	ตะเคียนราก	<i>Hopea pierrei</i> Hance	DIPTEROCARPACEAE	T	-	ป่าดิบชื้น	๑๐๔
๕๓	ไข่เขียว	<i>Parashorea stellata</i> Kurz	DIPTEROCARPACEAE	T	-	ป่าดิบชื้น	๙๒
๕๔	เคี่ยมคะนอง	<i>Shorea henryana</i> Pierre	DIPTEROCARPACEAE	T	-	ป่าดิบชื้น	๑๑๖
๕๕	ตะเคียนสามพอน	<i>Shorea laevis</i> Ridl.	DIPTEROCARPACEAE	T	-	ป่าดิบชื้น	๑๐๔
๕๖	พะยอม	<i>Shorea roxburghii</i> G.Don	DIPTEROCARPACEAE	T	-	ป่าดิบชื้น	๙๒
๕๗	สั่งทำ	<i>Diospyros buxifolia</i> (Blume) Hiern	EBENACEAE	T	-	ป่าดิบชื้น	๗๖
๕๘	ลักเคยลักเกลือ	<i>Diospyros sumatrana</i> Miq.	EBENACEAE	S/ST	-	ป่าดิบชื้น	๗๖
๕๙	เม่าเหล็ก	<i>Diospyros toposia</i> Buch.- Ham.	EBENACEAE	T	-	ป่าดิบชื้น	๙๒
๖๐	ไหม้	<i>Diospyros wallichii</i> King & Gamble	EBENACEAE	T	-	ป่าดิบชื้น	๙๒

ลำดับ	ชื่อพื้นเมือง	ชื่อพฤกษศาสตร์	วงศ์	วิสัย	สถานภาพ	ประเภทป่า	ความสูงจากระดับน้ำทะเล
๖๑	ไคร้หน้า	<i>Elaeocarpus grandiflorus</i> Sm.	ELAEOCARPACEAE	T	-	ป่าดิบชื้น	๑๐๔
๖๒	ติงู	<i>Elaeocarpus petiolatus</i> (Jack) Wall. ex Kurz	ELAEOCARPACEAE	T	-	ป่าดิบชื้น	๗๖
๖๓	สะท่อนรอก	<i>Elaeocarpus robustus</i> Roxb.	ELAEOCARPACEAE	T	-	ป่าดิบชื้น	๑๐๔
๖๔	ไกรทอง	<i>Erythroxylum cuneatum</i> (Miq.) Kurz	ERYTHROXYLACEAE	T	-	ป่าดิบชื้น	๙๒
๖๕	อีโสดี้	<i>Actephila excelsa</i> (Dalzell) Mull.Arg.	EUPHORBIACEAE	S/ST	-	ป่าดิบชื้น	๑๐๔
๖๖	มะเฒ่าขน	<i>Antidesma montanum</i> Blume	EUPHORBIACEAE	ST	-	ป่าดิบชื้น	๗๖
๖๗	จำไทร	<i>Baccaurea polyneura</i> Hook.f.	EUPHORBIACEAE	T	-	ป่าดิบชื้น	๑๐๔
๖๘	มะไฟ	<i>Baccaurea ramiflora</i> Lour.	EUPHORBIACEAE	T	-	ป่าดิบชื้น	๙๒
๖๙	เหยื่อจง	<i>Balakata baccata</i> (Roxb.) Esser	EUPHORBIACEAE	T	-	ป่าดิบชื้น	๗๖
๗๐	ก้างปลาแดง	<i>Breynia vitis-idaea</i> (Burm.f.) C.E.C.Fisch.	EUPHORBIACEAE	S/ST	-	ป่าดิบชื้น	๙๒
๗๑	มะกาดัน	<i>Bridelia insulana</i> Hance	EUPHORBIACEAE	T	-	ป่าดิบชื้น	๗๖
๗๒	มะกา	<i>Bridelia ovata</i> Decne.	EUPHORBIACEAE	ST	-	ป่าดิบชื้น	๗๖
๗๓	โไ	<i>Bridelia tomentosa</i> Blume	EUPHORBIACEAE	S	-	ป่าดิบชื้น	๑๑๖
๗๔	ขี้หนอน	<i>Chaetocarpus castanocarpus</i> (Roxb.) Thwaites	EUPHORBIACEAE	T	-	ป่าดิบชื้น	๗๖
๗๕	นกกอน	<i>Cleistanthus polyphyllus</i> F.N.Williams	EUPHORBIACEAE	S	-	ป่าดิบชื้น	๑๑๖
๗๖	เป็ล้าน้ำเงิน	<i>Croton cascarilloides</i> Raeusch.	EUPHORBIACEAE	S	-	ป่าดิบชื้น	๗๖

ลำดับ	ชื่อพื้นเมือง	ชื่อพฤกษศาสตร์	วงศ์	วิสัย	สถานภาพ	ประเภทป่า	ความสูงจากระดับน้ำทะเล
๗๗	ประ	<i>Elateriospermum tapos</i> Blume	EUPHORBIACEAE	T	-	ป่าดิบชื้น	๙๒
๗๘	ลิ้นควาย	<i>Galearia fulva</i> (Tul.) Miq.	EUPHORBIACEAE	S/ST	-	ป่าดิบชื้น	๗๖
๗๙	ชุมเสียด	<i>Glochidion perakense</i> Hook.f.	EUPHORBIACEAE	ST	-	ป่าดิบชื้น	๑๑๖
๘๐	Gochidian	<i>Glochidion</i> sp.	EUPHORBIACEAE	ST	-	ป่าดิบชื้น	๑๐๔
๘๑	มันปู	<i>Glochidion wallichianum</i> Mull.Arg.	EUPHORBIACEAE	ST	-	ป่าดิบชื้น	๗๖
๘๒	กาแล้งหิน (กาแรงหิน)	<i>Koiloceras longifolium</i> Hook.f.	EUPHORBIACEAE	T	-	ป่าดิบชื้น	๙๒
๘๓	ตองแตบ	<i>Macaranga denticulata</i> (Blume) Mull.Arg.	EUPHORBIACEAE	ST	-	ป่าดิบชื้น	๑๑๖
๘๔	เต้าหลวง	<i>Macaranga gigantea</i> (Rchb.f. & Zoll) Mull.Arg.	EUPHORBIACEAE	T	-	ป่าดิบชื้น	๑๑๖
๘๕	มะฮ้าง	<i>Macaranga pruinosa</i> (Miq.) Mull.Arg.	EUPHORBIACEAE	T	-	ป่าดิบชื้น	๑๐๔
๘๖	เม็ก	<i>Macaranga tanarius</i> (L.) Mull.Arg.	EUPHORBIACEAE	ST	-	ป่าดิบชื้น	๗๖
๘๗	หลอง่าม	<i>Macaranga triloba</i> (Reinw.ex Blume) Mull.Arg.	EUPHORBIACEAE	T	-	ป่าดิบชื้น	๗๖
๘๘	เปล้าทอง	<i>Mallotus macrostachyus</i> Mull.Arg.	EUPHORBIACEAE	S/ST	-	ป่าดิบชื้น	๑๑๖
๘๙	สลัด	<i>Mallotus peltatus</i> Mull.Arg.	EUPHORBIACEAE	S/ST	-	ป่าดิบชื้น	๙๒
๙๐	ข้าสาน	<i>Paracroton pendulus</i> (Hassk.) Miq.	EUPHORBIACEAE	T	-	ป่าดิบชื้น	๑๑๖
๙๑	ยายจูงหลาน	<i>Phyllanthus oxyphyllus</i> Miq.	EUPHORBIACEAE	S/ST	-	ป่าดิบชื้น	๗๖
๙๒	ธรณีสาร	<i>Phyllanthus pulcher</i> Wall. ex Mull.Arg.	EUPHORBIACEAE	S/ST	-	ป่าดิบชื้น	๙๒

ลำดับ	ชื่อพื้นเมือง	ชื่อพฤกษศาสตร์	วงศ์	วิสัย	สถานภาพ	ประเภทป่า	ความสูงจากระดับน้ำทะเล
๙๓	ก่อ	-	FAGACEAE	T	-	ป่าดิบชื้น	๙๒
๙๔	ก่อหนู	<i>Castanopsis</i> sp.	FAGACEAE	T	-	ป่าดิบชื้น	๑๑๖
๙๕	ตะขบป่า	<i>Flacourtia indica</i> (Burm.f.) Merr.	FLACOURTIACEAE	S	-	ป่าดิบชื้น	๙๒
๙๖	กระเบาค้าง	<i>Hydnocarpus castanea</i> Hook.f. & Thomson	FLACOURTIACEAE	T	-	ป่าดิบชื้น	๙๒
๙๗	กันเกรา	<i>Fagraea fragrans</i> Roxb.	GENTIANACEAE	T	-	ป่าดิบชื้น	๑๑๖
๙๘	ตังหน	<i>Calophyllum calaba</i> L.	GUTTIFERAE	T	-	ป่าดิบชื้น	๑๐๔
๙๙	ตังหนใบเล็ก (พะอง)	<i>Calophyllum polyanthum</i> Wall. ex Choisy	GUTTIFERAE	T	-	ป่าดิบชื้น	๗๖
๑๐๐	ตัวเกลี้ยง	<i>Cratoxylum cochinchinense</i> (Lour.) Blume	GUTTIFERAE	T	-	ป่าดิบชื้น	๗๖
๑๐๑	ชะมวงป่า	<i>Garcinia bancana</i> (Miq.) Miq.	GUTTIFERAE	T	-	ป่าดิบชื้น	๑๐๔
๑๐๒	มะพูด	<i>Garcinia dulcis</i> (Roxb.) Kurz	GUTTIFERAE	T	-	ป่าดิบชื้น	๑๐๔
๑๐๓	มะพูดป่า	<i>Garcinia nervosa</i> Miq.	GUTTIFERAE	T	-	ป่าดิบชื้น	๙๒
๑๐๔	ชะมวงเล็ก	<i>Garcinia parvifolia</i> (Miq.) Miq.	GUTTIFERAE	T	-	ป่าดิบชื้น	๙๒
๑๐๕	พะวา	<i>Garcinia speciosa</i> Wall.	GUTTIFERAE	T	-	ป่าดิบชื้น	๗๖
๑๐๖	อ้ายป่าว	<i>Stemonurus malaccensis</i> (Mast.) Sleumer	ICACINACEAE	T	-	ป่าดิบชื้น	๗๖
๑๐๗	กระบก	<i>Irvingia malayana</i> Oliv. ex A.W. Benn.	IRVINGIACEAE	T	-	ป่าดิบชื้น	๑๐๔
๑๐๘	ระย้าแก้ว	<i>Clerodendrum wallichii</i> Merr.	LABIATAE	S	-	ป่าดิบชื้น	๑๑๖

ลำดับ	ชื่อพื้นเมือง	ชื่อพฤกษศาสตร์	วงศ์	วิสัย	สถานภาพ	ประเภทป่า	ความสูงจากระดับน้ำทะเล
๑๐๙	ไข่น้ำ	<i>Vitex glabrata</i> R.Br.	LABIATAE	T	-	ป่าดิบชื้น	๑๑๖
๑๑๐	ตีนนก	<i>Vitex pinnata</i> L.	LABIATAE	T	-	ป่าดิบชื้น	๗๖
๑๑๑	เขียด	<i>Cinnamomum iners</i> Reinw. ex Blume	LAURACEAE	T	-	ป่าดิบชื้น	๗๖
๑๑๒	เทพทาโร	<i>Cinnamomum porrectum</i> (Roxb.) Kosterm.	LAURACEAE	T	-	ป่าดิบชื้น	๑๐๔
๑๑๓	หมีเหม็น	<i>Litsea glutinosa</i> (Lour.) C.B.Rob.	LAURACEAE	T	-	ป่าดิบชื้น	๙๒
๑๑๔	หังใบใหญ่	<i>Litsea grandis</i> (Wall. ex Nees) Hook.f.	LAURACEAE	T	-	ป่าดิบชื้น	๗๖
๑๑๕	จิกนา	<i>Barringtonia acutangula</i> (L.) Gaertn.	LECYTHIDACEAE	T	-	ป่าดิบชื้น	๑๑๖
๑๑๖	จิกนมายาน	<i>Barringtonia macrocarpa</i> Hassk.	LECYTHIDACEAE	T	-	ป่าดิบชื้น	๙๒
๑๑๗	จิกเขา	<i>Barringtonia pendula</i> (Griff.) Kurz	LECYTHIDACEAE	T	-	ป่าดิบชื้น	๗๖
๑๑๘	กะตังใบ	<i>Leea indica</i> (Burm.f.) Merr.	LEEACEAE	S	-	ป่าดิบชื้น	๙๒
๑๑๙	ตีนควาย	<i>Bauhinia</i> sp.	LEGUMINOSAE-CAESALPINIOIDEAE	ScanS	-	ป่าดิบชื้น	๙๒
๑๒๐	มังคาก	<i>Cynometra malaccensis</i> Meeuwen	LEGUMINOSAE-CAESALPINIOIDEAE	T	-	ป่าดิบชื้น	๗๖
๑๒๑	หทัยทองบั้ง	<i>Dialium platysepalum</i> Baker	LEGUMINOSAE-CAESALPINIOIDEAE	T	-	ป่าดิบชื้น	๗๖
๑๒๒	หลุมพอ	<i>Intsia palembanica</i> Miq.	LEGUMINOSAE-CAESALPINIOIDEAE	T	-	ป่าดิบชื้น	๗๖
๑๒๓	นนทรีป่า	<i>Peltophorum dasyrachis</i> (Miq.) Kurz	LEGUMINOSAE-CAESALPINIOIDEAE	T	-	ป่าดิบชื้น	๑๑๖
๑๒๔	โสกเขา	<i>Saraca declinata</i> (Jack.) Miq.	LEGUMINOSAE-CAESALPINIOIDEAE	ST	-	ป่าดิบชื้น	๑๑๖

ลำดับ	ชื่อพื้นเมือง	ชื่อพฤกษศาสตร์	วงศ์	วิสัย	สถานภาพ	ประเภทป่า	ความสูงจากระดับน้ำทะเล
๑๒๕	มะกล่ำต้น	<i>Adenantha pavonina</i> L.	LEGUMINOSAE-MIMOSOIDEAE	T	-	ป่าดิบชื้น	๙๒
๑๒๖	เนียงนก	<i>Archidendron bubalinum</i> (Jack) I.C.Nielsen	LEGUMINOSAE-MIMOSOIDEAE	T	-	ป่าดิบชื้น	๑๐๔
๑๒๗	เนียง	<i>Archidendron jiringa</i> (Jack) I.C.Nielsen	LEGUMINOSAE-MIMOSOIDEAE	T	-	ป่าดิบชื้น	๗๖
๑๒๘	สะบ้า	<i>Entada spiralis</i> Ridl.	LEGUMINOSAE-MIMOSOIDEAE	C	-	ป่าดิบชื้น	๗๖
๑๒๙	ไมยราบเลื้อย	<i>Mimosa pudica</i> L.	LEGUMINOSAE-MIMOSOIDEAE	H	-	ป่าดิบชื้น	๑๑๖
๑๓๐	สะตอ	<i>Parkia speciosa</i> Hassk.	LEGUMINOSAE-MIMOSOIDEAE	T	-	ป่าดิบชื้น	๗๖
๑๓๑	แซะ	<i>Callerya atropurpurea</i> (Wall.) A.M.Schot	LEGUMINOSAE-PAPILIONOIDEAE	T	-	ป่าดิบชื้น	๗๖
๑๓๒	แซะควน	<i>Ormosia kerrii</i> Niyomdham	LEGUMINOSAE-PAPILIONOIDEAE	T	-	ป่าดิบชื้น	๗๖
๑๓๓	ตะแบก	<i>Lagerstroemia floribunda</i> Jack	LYTHRACEAE	T	-	ป่าดิบชื้น	๗๖
๑๓๔	อินทนิลน้ำ	<i>Lagerstroemia speciosa</i> (L.) Pers.	LYTHRACEAE	T	-	ป่าดิบชื้น	๙๒
๑๓๕	ปอหนู	<i>Hibiscus macrophyllus</i> Roxb. ex Hornem.	MALVACEAE	T	-	ป่าดิบชื้น	๙๒
๑๓๖	โคลงเคลงขนต่อม	<i>Clidemia hirta</i> (L.) D.Don	MELASTOMATACEAE	S	-	ป่าดิบชื้น	๗๖
๑๓๗	พลองอินทร์	<i>Dissochaeta divaricata</i> (Willd.) G.Don	MELASTOMATACEAE	S	-	ป่าดิบชื้น	๗๖
๑๓๘	โคลงเคลง	<i>Melastoma malabathricum</i> L.	MELASTOMATACEAE	S	-	ป่าดิบชื้น	๗๖
๑๓๙	พลองขี้ควาย	<i>Memecylon caeruleum</i> Jack	MELASTOMATACEAE	S	-	ป่าดิบชื้น	๗๖
๑๔๐	พลองเหมือด	<i>Memecylon edule</i> Roxb.	MELASTOMATACEAE	S/ST	-	ป่าดิบชื้น	๙๒

ลำดับ	ชื่อพื้นเมือง	ชื่อพฤกษศาสตร์	วงศ์	วิสัย	สถานภาพ	ประเภทป่า	ความสูงจากระดับน้ำทะเล
๑๔๑	พลองแก้มอัน	<i>Memecylon lilacinum</i> Zoll. & Moritzi	MELASTOMATACEAE	ST	-	ป่าดิบชื้น	๗๖
๑๔๒	สังเคียวดกถ้อง	<i>Aglaiia argentea</i> Blume	MELIACEAE	T	-	ป่าดิบชื้น	๙๒
๑๔๓	สังเคียวด	<i>Aglaiia</i> sp.	MELIACEAE	T	-	ป่าดิบชื้น	๙๒
๑๔๔	สังเคียวดล้งสาด	<i>Aglaiia tomentosa</i> Teijsm. & Binn.	MELIACEAE	T	-	ป่าดิบชื้น	๑๑๖
๑๔๕	ตาเสือ	<i>Aphanamixis polystachya</i> (Wall.) R.Parker	MELIACEAE	T	-	ป่าดิบชื้น	๙๒
๑๔๖	สะเดาเทียม	<i>Azadirachta excelsa</i> (Jack) Jacobs	MELIACEAE	T	-	ป่าดิบชื้น	๗๖
๑๔๗	ลองกอง	<i>Lansium domesticum</i> Correa	MELIACEAE	T	-	ป่าดิบชื้น	๑๑๖
๑๔๘	กระท้อน	<i>Sandoricum koetjape</i> (Burm.f.) Merr.	MELIACEAE	T	-	ป่าดิบชื้น	๙๒
๑๔๙	ขมิ้นเครือ	<i>Arcangelisia flava</i> (L.) Merr.	MENISPERMACEAE	C	-	ป่าดิบชื้น	๑๐๔
๑๕๐	หมาน้อย	<i>Cissampelos pareira</i> L.	MENISPERMACEAE	C	-	ป่าดิบชื้น	๙๒
๑๕๑	กะออก	<i>Artocarpus elasticus</i> Rienw. ex Blume	MORACEAE	T	-	ป่าดิบชื้น	๙๒
๑๕๒	จำปาตะ	<i>Artocarpus integer</i> (Thunb.) Merr.	MORACEAE	T	-	ป่าดิบชื้น	๗๖
๑๕๓	มะหาด	<i>Artocarpus lacucha</i> Roxb.	MORACEAE	T	-	ป่าดิบชื้น	๑๑๖
๑๕๔	ขนุนปาน	<i>Artocarpus rigidus</i> Blume subsp. <i>asperulus</i> Jarrett	MORACEAE	T	-	ป่าดิบชื้น	๙๒
๑๕๕	ขนุนป่า	<i>Artocarpus rigidus</i> Blume subsp. <i>rigidus</i>	MORACEAE	T	-	ป่าดิบชื้น	๙๒
๑๕๖	มะเดื่อเถา	<i>Ficus aurantiaca</i> Griff.	MORACEAE	C	-	ป่าดิบชื้น	๗๖

ลำดับ	ชื่อพื้นเมือง	ชื่อพฤกษศาสตร์	วงศ์	วิสัย	สถานภาพ	ประเภทป่า	ความสูงจากระดับน้ำทะเล
๑๕๗	เดื่อหัวว่า	<i>Ficus auriculata</i> Lour.	MORACEAE	ST	-	ป่าดิบชื้น	๙๒
๑๕๘	มะเดื่อขี้นก	<i>Ficus chartacea</i> Wall. ex King	MORACEAE	S	-	ป่าดิบชื้น	๑๑๖
๑๕๙	มะเดื่อขี้	<i>Ficus fistulosa</i> Reinw. ex Blume	MORACEAE	ST	-	ป่าดิบชื้น	๗๖
๑๖๐	มะเดื่อหอม	<i>Ficus hirta</i> Vahl	MORACEAE	S/ST	-	ป่าดิบชื้น	๙๒
๑๖๑	มะเดื่อปล้อง	<i>Ficus hispida</i> L.f.	MORACEAE	ST	-	ป่าดิบชื้น	๗๖
๑๖๒	มะเดื่อน้ำ	<i>Ficus praetermissa</i> Corner	MORACEAE	S	-	ป่าดิบชื้น	๙๒
๑๖๓	มะเดื่ออุทุมพร	<i>Ficus racemosa</i> L.	MORACEAE	T	-	ป่าดิบชื้น	๗๖
๑๖๔	มะเดื่อดิน	<i>Ficus scortechinii</i> King	MORACEAE	ST	-	ป่าดิบชื้น	๙๒
๑๖๕	ไทรต้น	<i>Ficus</i> sp.	MORACEAE	T	-	ป่าดิบชื้น	๙๒
๑๖๖	ข่อยหนาม	<i>Streblus ilicifolius</i> (Vidal) Corner	MORACEAE	S/ST	-	ป่าดิบชื้น	๙๒
๑๖๗	เลือดควาย	<i>Knema furfuracea</i> (Hook.f. & Thomson) Warb.	MYRISTICACEAE	T	-	ป่าดิบชื้น	๗๖
๑๖๘	เลือดแรด	<i>Knema globularia</i> (Lam.) Warb.	MYRISTICACEAE	T	-	ป่าดิบชื้น	๗๖
๑๖๙	มะจ้าก้อ	<i>Ardisia colorata</i> Roxb.	MYRSINACEAE	S/ST	-	ป่าดิบชื้น	๑๐๔
๑๗๐	ตาไก่ใบกว้าง	<i>Ardisia crenata</i> Sims	MYRSINACEAE	S	-	ป่าดิบชื้น	๙๒
๑๗๑	รามใหญ่	<i>Ardisia elliptica</i> Thunb.	MYRSINACEAE	S/ST	-	ป่าดิบชื้น	๙๒
๑๗๒	ส้มกุ่ม	<i>Embelia ribes</i> Burm.f.	MYRSINACEAE	C	-	ป่าดิบชื้น	๗๖

ลำดับ	ชื่อพื้นเมือง	ชื่อพฤกษศาสตร์	วงศ์	วิสัย	สถานภาพ	ประเภทป่า	ความสูงจากระดับน้ำทะเล
๑๗๓	ว่านนางตัด	<i>Labisia pumila</i> (Blume) Fern.-Vill & Naves	MYRSINACEAE	H	-	ป่าดิบชื้น	๑๐๔
๑๗๔	ข้าวสารหลวง	<i>Maesa ramentacea</i> (Roxb.) A.DC.	MYRSINACEAE	S/T	-	ป่าดิบชื้น	๙๒
๑๗๕	ชมพูป่า	<i>Syzygium aqueum</i> (Burm.f.) Alston	MYRTACEAE	T	-	ป่าดิบชื้น	๗๖
๑๗๖	หว่าหิน	<i>Syzygium claviflorum</i> (Roxb.) A.M.Cowan & Cowan	MYRTACEAE	T	-	ป่าดิบชื้น	๙๒
๑๗๗	เมมา	<i>Syzygium grande</i> (Wight) Walp.	MYRTACEAE	T	-	ป่าดิบชื้น	๑๑๖
๑๗๘	เสม็ดแดง	<i>Syzygium gratum</i> (Wight) S.N. Mitra	MYRTACEAE	ST/T	-	ป่าดิบชื้น	๙๒
๑๗๙	ขवाद	<i>Syzygium lineatum</i> (DC.) Merr. & L.M.Perry	MYRTACEAE	ST/T	-	ป่าดิบชื้น	๑๐๔
๑๘๐	ชมพูน้ำ	<i>Syzygium siamense</i> (Craib) Chantar. & J.Parn.	MYRTACEAE	T	-	ป่าดิบชื้น	๙๒
๑๘๑	มะลิเลื้อย	<i>Jasminum attenuatum</i> Roxb. ex G.Don	OLEACEAE	C	-	ป่าดิบชื้น	๙๒
๑๘๒	หญ้าหนวด	<i>Dianella ensifolia</i> (L.) DC.	PHORMIACEAE	H	-	ป่าดิบชื้น	๑๐๔
๑๘๓	กวางดูถูก	<i>Naravelia laurifolia</i> Wall. ex Hook.f. & Thomson	RANUNCULACEAE	HC	-	ป่าดิบชื้น	๑๑๖
๑๘๔	เล็บเหยี่ยว	<i>Ziziphus oenoplia</i> (L.) Mill.	RHAMNACEAE	C	-	ป่าดิบชื้น	๗๖
๑๘๕	เฉียงพรัานางแอ	<i>Carallia brachiata</i> (Lour.) Merr.	RHIZOPHORACEAE	T	-	ป่าดิบชื้น	๗๖
๑๘๖	คอแห้งเขา	<i>Carallia suffrutcosa</i> King	RHIZOPHORACEAE	T	-	ป่าดิบชื้น	๗๖
๑๘๗	ไอ่เตี้ย	<i>Aidia wallichiana</i> sensu Tirveng.	RUBIACEAE	T	-	ป่าดิบชื้น	๑๑๖

ลำดับ	ชื่อพื้นเมือง	ชื่อพฤกษศาสตร์	วงศ์	วิสัย	สถานภาพ	ประเภทป่า	ความสูงจากระดับน้ำทะเล
๑๘๘	กระพุ่ม	<i>Anthocephalus chinensis</i> (Lam.) A.Rich. ex Walp.	RUBIACEAE	T	-	ป่าดิบชื้น	๑๑๖
๑๘๙	เข็มพระราม	<i>Chassalia curviflora</i> (Wall.) Thwaites	RUBIACEAE	S	-	ป่าดิบชื้น	๑๑๖
๑๙๐	เข็มดง	<i>Greenea corymbosa</i> (Jack.) K.Schum.	RUBIACEAE	S	-	ป่าดิบชื้น	๙๒
๑๙๑	เข็มทอง	<i>Ixora javanica</i> (Blume) DC.	RUBIACEAE	S	-	ป่าดิบชื้น	๗๖
๑๙๒	เข็มน้ำ	<i>Ixora nigricans</i> R.Br. ex Wight & Arn.	RUBIACEAE	S	-	ป่าดิบชื้น	๑๐๔
๑๙๓	เข็มมาลัย	<i>Ixora pendula</i> Jack	RUBIACEAE	S	-	ป่าดิบชื้น	๗๖
๑๙๔	เจ็ดข้างสารใหญ่	<i>Lasianthus cyanocarpus</i> Jack	RUBIACEAE	S	-	ป่าดิบชื้น	๑๐๔
๑๙๕	เจ็ดข้างสารเล็ก	<i>Lasianthus hirsutus</i> (Roxb.) Merr.	RUBIACEAE	S	-	ป่าดิบชื้น	๗๖
๑๙๖	ยอเถื่อน	<i>Morinda elliptica</i> Ridl.	RUBIACEAE	S/ST	-	ป่าดิบชื้น	๙๒
๑๙๗	ก้านเหลือง	<i>Nauclea orientalis</i> (L.) L.	RUBIACEAE	T	-	ป่าดิบชื้น	๑๐๔
๑๙๘	ทุ่มหมู	<i>Neonauclea pallida</i> (Reinw. ex Havil.) Bakh.f.	RUBIACEAE	T	-	ป่าดิบชื้น	๙๒
๑๙๙	กระดุกไก่	<i>Prismatomeris tetrandra</i> (Roxb.) K.Schum.	RUBIACEAE	S	-	ป่าดิบชื้น	๙๒
๒๐๐	พุดป่า	<i>Rothmannia schoemanii</i> (Teijsm. & Binn.) Tirveng.	RUBIACEAE	S/ST	-	ป่าดิบชื้น	๑๐๔
๒๐๑	พาโหมตัน	<i>Saprosma brunneum</i> Craib	RUBIACEAE	S	-	ป่าดิบชื้น	๗๖
๒๐๒	กาพุ่ม	<i>Uncaria cordata</i> (Lour.) Merr.	RUBIACEAE	C	-	ป่าดิบชื้น	๑๐๔
๒๐๓	กะอวม	<i>Acronychia pedunculata</i> (L.) Miq.	RUTACEAE	S/ST	-	ป่าดิบชื้น	๙๒

ลำดับ	ชื่อพื้นเมือง	ชื่อพฤกษศาสตร์	วงศ์	วิสัย	สถานภาพ	ประเภทป่า	ความสูงจากระดับน้ำทะเล
๒๐๔	หัสคุณ	<i>Micromelum minutum</i> (G.Forst.) Wight & Arn.	RUTACEAE	S/ST	-	ป่าดิบชื้น	๗๖
๒๐๕	แก้ว	<i>Murraya paniculata</i> (L.) Jack	RUTACEAE	S/ST	-	ป่าดิบชื้น	๙๒
๒๐๖	ส้มลิง	<i>Guioa pleuropteris</i> (Blume) Radlk.	SAPINDACEAE	ST	-	ป่าดิบชื้น	๑๐๔
๒๐๗	แดงน้ำ	<i>Pometia pinnata</i> J.R. & G.Forst.	SAPINDACEAE	T	-	ป่าดิบชื้น	๙๒
๒๐๘	พิกุลเถื่อน	<i>Payena lucida</i> (G.Don) DC.	SAPOTACEAE	ST	-	ป่าดิบชื้น	๗๖
๒๐๙	อาศัย	<i>Pouteria obovata</i> (R.Br.) Baehni	SAPOTACEAE	T	-	ป่าดิบชื้น	๙๒
๒๑๐	มะยมป่า	<i>Ailanthus triphysa</i> (Dennst.) Alston	SIMAROUBACEAE	T	-	ป่าดิบชื้น	๙๒
๒๑๑	ปลาไหลเผือก	<i>Eurycoma longifolia</i> Jack	SIMAROUBACEAE	S/ST	-	ป่าดิบชื้น	๗๖
๒๑๒	ลำพูป่า	<i>Duabanga grandiflora</i> (Roxb. ex DC.) Walp.	SONNERATIACEAE	T	-	ป่าดิบชื้น	๙๒
๒๑๓	ปอเต่าให้	<i>Helicteres hirsuta</i> Lour.	STERCULIACEAE	S	-	ป่าดิบชื้น	๑๑๖
๒๑๔	หงอนไก่แดง	<i>Heritiera javanica</i> (Blume) Kosterm.	STERCULIACEAE	T	-	ป่าดิบชื้น	๑๐๔
๒๑๕	ปออีแก้ง	<i>Pterocymbium tinctorium</i> (Blanco) Merr.	STERCULIACEAE	T	-	ป่าดิบชื้น	๙๒
๒๑๖	สำโรง	<i>Scaphium scaphigerum</i> (G.Don) Guib. & Planch.	STERCULIACEAE	T	-	ป่าดิบชื้น	๗๖
๒๑๗	ปอผ่าสาม	<i>Sterculia lanceolata</i> Cav.	STERCULIACEAE	S	-	ป่าดิบชื้น	๑๑๖
๒๑๘	ปลายสาน	<i>Eurya acuminata</i> DC.	THEACEAE	S/ST	-	ป่าดิบชื้น	๗๖
๒๑๙	มังตาน	<i>Schima wallichii</i> (DC.) Korth.	THEACEAE	T	-	ป่าดิบชื้น	๑๐๔

ลำดับ	ชื่อพื้นเมือง	ชื่อพฤกษศาสตร์	วงศ์	วิสัย	สถานภาพ	ประเภทป่า	ความสูงจากระดับน้ำทะเล
๒๒๐	กฤษณา	<i>Aquilaria malaccensis</i> Lam.	THYMELAEACEAE	T	R	ป่าดิบชื้น	๑๑๖
๒๒๑	พลับพลา	<i>Microcos tomentosa</i> Sm.	TILIACEAE	T	-	ป่าดิบชื้น	๗๖
๒๒๒	ทองสุก	<i>Pentace floribunda</i> King	TILIACEAE	T	-	ป่าดิบชื้น	๙๒
๒๒๓	ขี้หนอนควาย	<i>Gironniera nervosa</i> Planch.	ULMACEAE	T	-	ป่าดิบชื้น	๗๖
๒๒๔	พังกูเขียว	<i>Stachytarpheta jamaicensis</i> (L.) Vahl	VERBENACEAE	US	-	ป่าดิบชื้น	๙๒
๒๒๕	กริม	<i>Rinorea anguifera</i> (Lour.) Kuntze	VIOLACEAE	S	-	ป่าดิบชื้น	๑๑๖
๒๒๖	ส้มขี้ขาว	<i>Cissus hastata</i> Miq.	VITACEAE	C	-	ป่าดิบชื้น	๑๑๖
๒๒๗	เครือเขาน้ำ	<i>Tetrastigma leucostaphyllum</i> (Dennst.) Mabb.	VITACEAE	C	-	ป่าดิบชื้น	๗๖

หมายเหตุ สถานภาพ R = RARE (พืชหายาก)

วิสัย B= Bamboo (ไม้ไผ่)

C= Climber (ไม้เถา)

CB= Climbing Bamboo (ไม้ไผ่ลักษณะเลื้อยพัน)

CF= Climbing Fern (เฟิร์นที่มีลักษณะเลื้อยพัน)

CrH= Creeping Herb (ไม้ล้มลุกทอดคลาน)

EF= Epiphytic Fern (เฟิร์นที่เกาะอาศัยอยู่บนต้นไม้)

ExG= Exotic Grass (หญ้ามาจากต่างประเทศ)

ExH= Exotic Herb (ไม้ล้มลุกมาจากต่างประเทศ)

ExP= Exotic Palm (ปาล์มมาจากต่างประเทศ)

ExT= Exotic Tree (ไม้ต้นมาจากต่างประเทศ)

F= Fern (เฟิร์น)

H= Herb (ไม้ล้มลุก)

HC= Herbaceous Climber (ไม้เถาล้มลุก)

P= Palm (หมากหรือปาล์ม)

S= Shrub (ไม้พุ่ม)

Scans= Scandent Shurb (ไม้พุ่มที่เลื้อยทอดลำต้นเกาะเกี่ยวขึ้นไป)

ST= Shrubby Tree (ไม้ต้นขนาดเล็ก)

T= Tree (ไม้ต้น)

TerF= Terrestrial Fern (ผักกูดที่อาศัยอยู่ตามพื้นดิน)

US= Undershrub (ไม้พุ่มขนาดเล็ก)

๓. สรุปและวิจารณ์ผลการศึกษา

จากการศึกษาความหลากหลายของพรรณไม้ ในเขตรักษาพันธุ์สัตว์ป่าเขาบรรทัด ผลการศึกษา พบว่า มีพรรณไม้ที่สำรวจพบทั้งหมด ๘๗ วงศ์ ๑๙๓ สกุล ๒๖๘ ชนิด โดยมีการจำแนกพรรณไม้ออกเป็นกลุ่มได้ทั้งหมด ๔ กลุ่ม คือ กลุ่มเฟิร์น จำนวน ๑๐ ชนิด กลุ่มพืชเมล็ดเปลือย จำนวน ๒ ชนิด กลุ่มพืชใบเลี้ยงเดี่ยว จำนวน ๒๙ ชนิด และกลุ่มพืชใบเลี้ยงคู่ จำนวน ๒๒๗ ชนิด ซึ่งพรรณไม้ที่มีจำนวนชนิดมากที่สุดอยู่ในวงศ์ EUPHORBIACEAE จำนวน ๒๘ ชนิด ตัวอย่างเช่น เหี่ยวจง *Balakata baccata* ชี้หนอน *Chaetocarpus castanocarpus* ลิ่นควาย *Galearia fulva* รองลงมาก็คือวงศ์ RUBIACEAE จำนวน ๑๙ ชนิด ตัวอย่างเช่น เข็มทอง *Ixora javanica* กระจูดไก่ *Prismatomeris tetrandra* ทุ้มหมู *Neonauclea pallida* เป็นต้น

จากผลการศึกษา พบว่า ในเขตรักษาพันธุ์สัตว์ป่าเขาบรรทัด เป็นแหล่งรวมความหลากหลายของพรรณไม้ ทั้งพืชที่พบได้ทั่วไป พืชมีค่าหายากใกล้สูญพันธุ์ พืชเฉพาะถิ่น หรือพืชสมุนไพร ตัวอย่างเช่น ส้านดำ *Dillenia excelsa* วงศ์ DILLENACEAE หนวดปลาดุก *Polyalthia stenopetala* วงศ์ ANNONACEAE กฤษณา *Aquilaria malaccensis* วงศ์ THYMELAEACEAE ซึ่งจัดเป็นพืชมีค่าหายาก ดังนั้น การศึกษาความหลากหลายของพรรณไม้ในครั้งนี้ สามารถนำมาใช้เป็นฐานข้อมูลของเขตรักษาพันธุ์สัตว์ป่าเขาบรรทัด เพื่อใช้ในการพัฒนาด้านการอนุรักษ์ทรัพยากรป่าไม้ให้ยั่งยืนได้

การศึกษาความหลากหลายของแมลง

๑. วิธีการศึกษา

การศึกษาความหลากหลายของแมลงในเขตรักษาพันธุ์สัตว์ป่าเขาบรรทัด มีระยะเวลาดำเนินการเป็นเวลา ๑ ปี (ตุลาคม ๒๕๕๓ - กันยายน ๒๕๕๔) เนื่องจากแมลงมีความหลากหลายมากกว่าสิ่งมีชีวิตชนิดอื่นๆ ทั้งด้านรูปร่าง สี สัน และถิ่นที่อยู่ บางกลุ่มมีการหากินในเวลากลางวัน บางกลุ่มหากินในเวลากลางคืน ดังนั้น วิธีการสำรวจและเก็บตัวอย่างจึงมีความแตกต่างกัน การสำรวจความหลากหลายของแมลงครั้งนี้ มุ่งเน้นถึงความสำคัญของผีเสื้อกลางวัน ตัวงและผีเสื้อหัวจรวด โดยมีวิธีการศึกษาดังต่อไปนี้

๑.๑ วิธีการศึกษาผีเสื้อกลางวัน

ผีเสื้อกลางวันเป็นแมลงที่มีผู้ให้ความสนใจมากกลุ่มหนึ่ง พบเห็นได้ง่าย มีสีสันสวยงาม และสามารถนำไปใช้ประโยชน์ได้มาก โดยมีวิธีการศึกษาดังต่อไปนี้

๑. กำหนดแนวสำรวจที่ใช้ในการสำรวจ ซึ่งขนาดของแนวสำรวจยาวประมาณ ๒๐๐-๓,๐๐๐ เมตร กว้าง ๒-๑๐ เมตร

๒. เดินสำรวจไปในแนวที่กำหนดด้วยความเร็วที่สม่ำเสมอโดยใช้สวิงจับแมลง โฉบผีเสื้อทุกตัวที่อยู่ในแนวสำรวจ ในช่วงระหว่างเวลา ๐๙.๐๐-๑๖.๐๐ น. และจำแนกชนิด ส่วนผีเสื้อที่ไม่สามารถจำแนกชนิดได้ในเส้นทาง ให้เก็บใส่ของเก็บตัวอย่างหรือซองสามเหลี่ยม พร้อมทั้งบันทึกชื่อผู้เก็บ วันที่ เวลา และสถานที่เก็บ เพื่อรอการจำแนกต่อไป

๓. ผีเสื้อที่ต้องการเก็บตัวอย่าง จะมีการจัดรูปร่างผีเสื้อให้ได้รูปร่างสวยงามโดยใช้เข็มปักแมลงขนาดเบอร์ ๓ ปักให้ทะลุลำตัวและให้เหลือส่วนหัวของเข็มยาวประมาณ ๑ เซนติเมตร หลังจากนั้นปักแมลงลงไปบนไม้สำหรับเซ็ทแมลง กางปีกและให้ขอบล่างของปีกคู่หน้าตั้งฉากกับลำตัวและขอบบนของปีกคู่หลังอยู่ใต้ขอบล่างของปีกคู่หน้าโดยใช้กระดาษตรึงปีกตรึงเอาไว้ แล้วนำผีเสื้อที่มีการจัดรูปร่างเสร็จแล้วเข้าตู้อบ

๔. สรุปรายชื่อผลการสำรวจ ในหัวข้อสำคัญดังนี้ ชื่อสามัญ ชื่อวิทยาศาสตร์ ชื่อวงศ์ อันดับ และชนิดป่าที่พบ

๕. รวบรวมภาพตัวอย่างผีเสื้อที่ได้จากการสำรวจ พร้อมทั้งจัดทำบัญชีรายชื่อความหลากหลายของผีเสื้อที่สำรวจพบในเขตรักษาพันธุ์สัตว์ป่าเขาบรรทัด

๑.๒ วิธีการศึกษาดวงและผีเสื้อหัวจรวด

๑. ชิงฉากผ้าสีขาวยาวขนาด ๒x๒ เมตร ให้ตั้งในแนวตั้งหรือแนวนอนแล้วแต่วัตถุประสงค์และสภาพของพื้นที่

๒. นำหลอดไฟแขวนบนฉากผ้า ซึ่งหลอดไฟที่ใช้ในการเก็บข้อมูลจะเป็นหลอดแบล็คไลท์ ขนาด ๔๐ วัตต์

๓. เปิดไฟตั้งแต่เวลา ๑๘.๐๐ น. เป็นต้นไป แต่เวลาที่เก็บตัวอย่างจะเก็บเวลาประมาณ ๒๐.๐๐ น. และ ๒๒.๐๐ น.

๔. การเก็บตัวอย่างจะต้องมีการเตรียมขวดฆ่าแมลงขนาดเล็ก น็อคด้วยน้ำยา ethylacetate เพื่อเก็บและฆ่าแมลงทันที พร้อมทั้งบันทึกข้อมูลสภาพแวดล้อม เวลา สถานที่พบและชื่อผู้เก็บเพื่อนำมาจำแนกชนิด ไม่ควรใส่แมลงในขวดเดียวกันหลายตัวเพราะจะทำให้ตัวอย่างแมลงเสียหาย

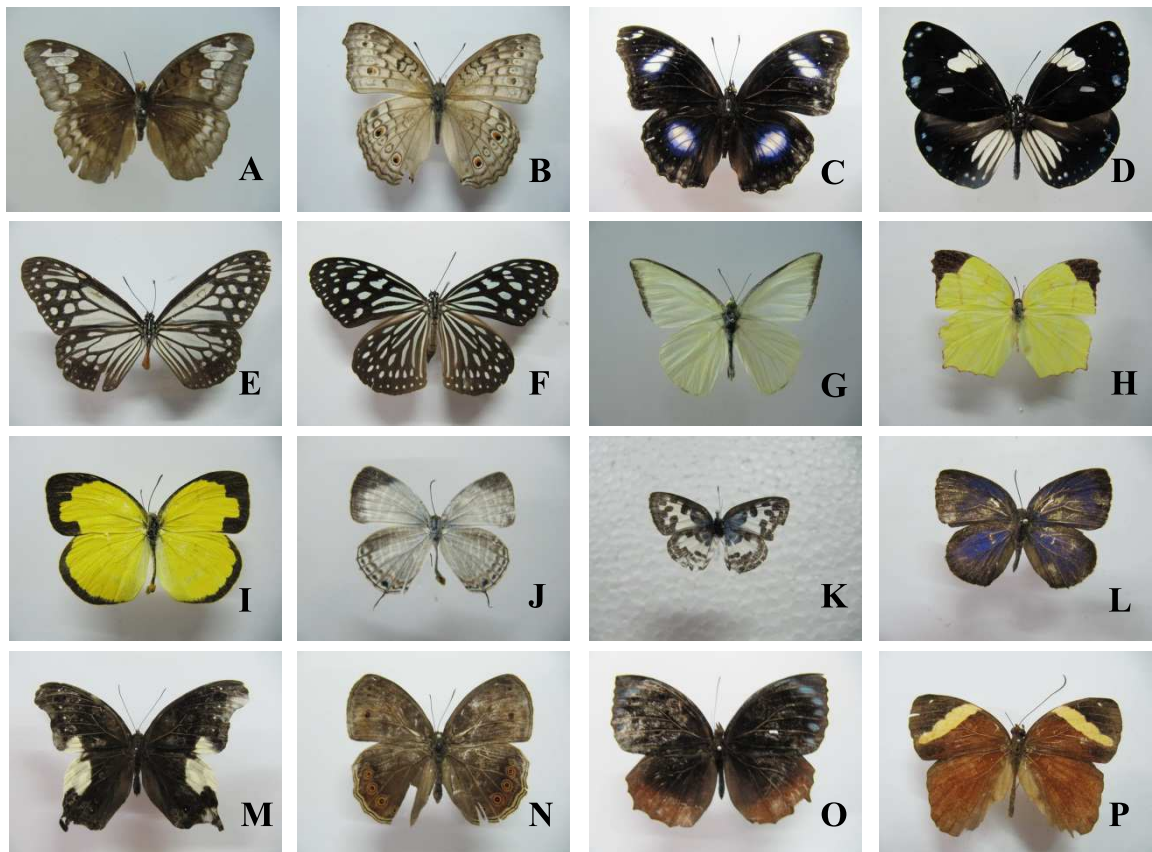
๕. บางครั้งใช้ผ้าสีขาขนาดเล็กปูรองด้านล่างฉากผ้าขาวอีกที เนื่องจากแมลงบางตัวบินมาเล่นไฟแล้วไม่สามารถเกาะอยู่ที่ฉากผ้าได้ ก็จะตกลงไปที่ผ้าขาวที่รองอยู่ด้านล่างและยังเป็นการสะดวกในการเก็บตัวอย่างด้วย

๖. สรุปข้อมูลการสำรวจ ในหัวข้อสำคัญดังนี้ ชื่อสามัญ ชื่อวิทยาศาสตร์ ชื่อวงศ์ อันดับ และชนิดป่าที่พบ

๗. รวบรวมภาพตัวอย่างด้วงและผีเสื้อหัวจรวดที่ได้จากการสำรวจ พร้อมทั้งจัดทำบัญชีรายชื่อความหลากหลายของด้วงและผีเสื้อหัวจรวดที่สำรวจพบในเขตรักษาพันธุ์สัตว์ป่าเขาบรรทัด

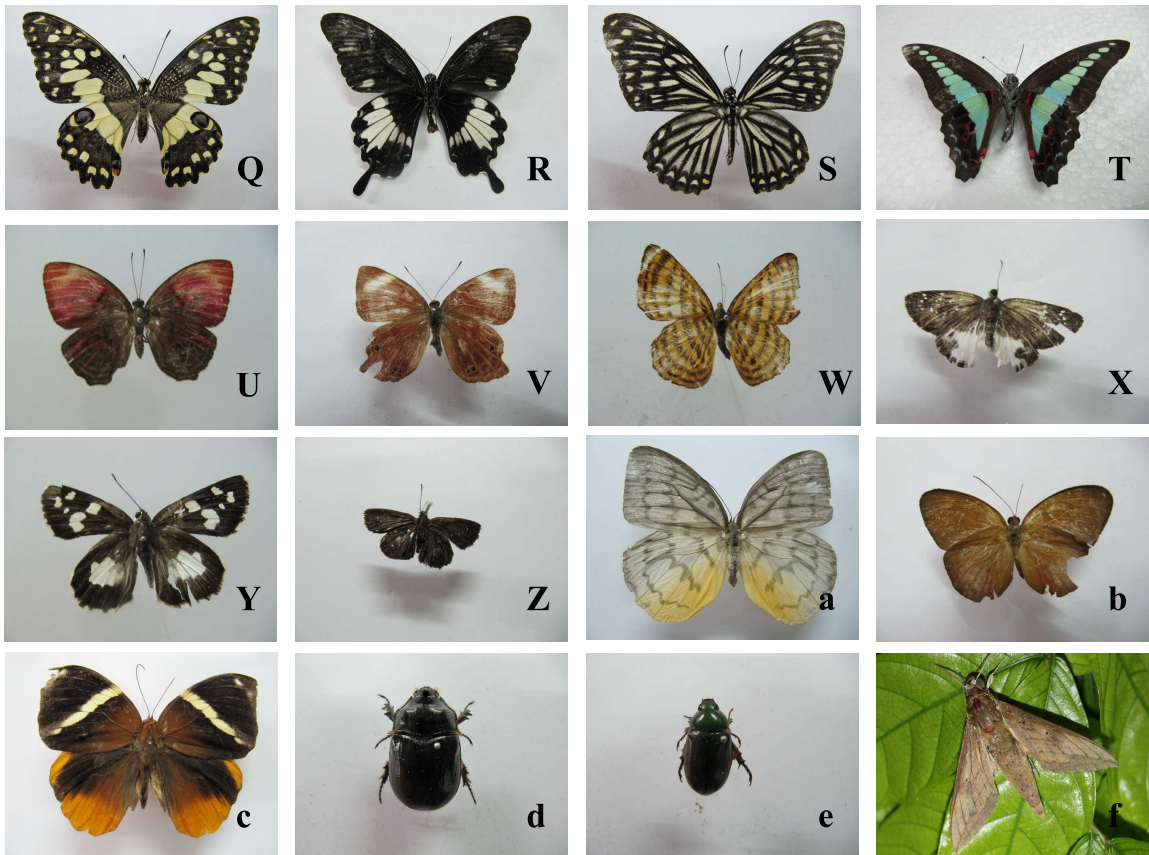
๒. ผลการศึกษา

จากการศึกษาความหลากหลายของแมลงในเขตรักษาพันธุ์สัตว์ป่าเขาบรรทัด พบว่า แมลงที่สำรวจพบ ได้แก่ ผีเสื้อกลางวันสำรวจพบทั้งหมด ๑ อันดับ ๙ วงศ์ ๖๓ สกุล ๑๐๕ ชนิด ด้วงสำรวจพบทั้งหมด ๑ อันดับ ๒ วงศ์ ๕ สกุล ๖ ชนิด และผีเสื้อหัวจรวดสำรวจพบทั้งหมด ๑ อันดับ ๑ วงศ์ ๑ สกุล ๑ ชนิด (ข้อมูลดังตารางที่ ๒ บัญชีรายชื่อแมลงที่สำรวจพบในเขตรักษาพันธุ์สัตว์ป่าเขาบรรทัด จังหวัดพัทลุง) และมีภาพตัวอย่างแมลงที่สำรวจพบในเขตรักษาพันธุ์สัตว์ป่าเขาบรรทัด (ข้อมูลดังภาพชุดที่ ๒ ตัวอย่างแมลงที่สำรวจพบในเขตรักษาพันธุ์สัตว์ป่าเขาบรรทัด)



ภาพชุดที่ ๒ ตัวอย่างแมลงที่สำรวจพบในเขตรักษาพันธุ์สัตว์ป่าเขาบรรทัด

วงศ์ **Nymphalidae** (A-C) A. ผีเสื้อเคาท์มลายู *Tanaecia (Cynitia) godartii asoka* ; B. ผีเสื้อแพนซีเทา *Junonia atlites atlites* ; C. ผีเสื้อปีกไขใหญ่ *Hypolimnys bolina jacintha* ;
 วงศ์ **Danaidae** (D-F) D. ผีเสื้อจรวดำขาว *Euploea radamanthus radamanthus* ; E. ผีเสื้อลาย
 เสือสีตาล *Parantica melaneus plataniston* ; F. ผีเสื้อลายเสือฟ้าสีคล้ำ *Ideopsis (Radena)
 vulgaris macrina* ; วงศ์ **Pieridae** (G-I) G. ผีเสื้อหนอนใบกุ่มมลายู *Saletara panda distanti* ;
 H. ผีเสื้อเหลืองก้ามมะถันธรรมดา *Dercas verhuelli parva* ; I. ผีเสื้อเงรภูเขา *Eurema simulatrix
 inouei* ; วงศ์ **Lycaenidae** (J-L) J. ผีเสื้อฟ้าวาวอับดุล *Jamides abdul abdul* ; K. ผีเสื้อหนอน
 พุทราธรรมดา *Castalius rosimon rosimon* ; L. ผีเสื้อฟ้าไม้ก่อตรูสส์ *Arhopala similis* ;
 วงศ์ **Satyridae** (M-P) M. ผีเสื้อแถบข้างขาวมลายู *Neorina lowii neophyte* ; N. ผีเสื้อตาลพุ่ม
 มลายู *Mycalesis fusca fusca* ; O. ผีเสื้อหนอนมะพร้าวธรรมดา *Elymnias hypermnestra agina* ;
 P. ผีเสื้อตาลแถบเหลือง *Xanthotaenia busiris busiris*



ภาพชุดที่ ๒ ตัวอย่างแมลงที่สำรวจพบในเขตรักษาพันธุ์สัตว์ป่าเขาบรรทัด (ต่อ)

วงศ์ Papilionidae (Q-T) Q. ผีเสื้อหนอนมะนาว *Papilio demoleus malayanus* ; R. ผีเสื้อหางติ่งชะอ้อน *Papilio (Menelaides) nephelus sunatus* ; S. ผีเสื้อเชิงลายธรรมดา *Chilasa clytia clytia* ; T. ผีเสื้อสะพายฟ้า *Graphium sarpedon sarpedon* ; วงศ์ Riodinidae (U-W) U. ผีเสื้อขาดจุดขาวธรรมดา *Paralaxita telesia bouletti* ; V. ผีเสื้อปีกกิ่งหุบป่า *Abisara saturata kausambioides* ; W. ผีเสื้อบินตลกมลายู *Zemeros emesoides emesoides* ; วงศ์ HesperIIDae (X-Z) X. ผีเสื้อป้ายขาวมลายู *Tagiades calligana* ; Y. ผีเสื้อพญาทุ้งหญ้า *Udaspes folus* ; Z. ผีเสื้อจิวหนอนมะพร้าว *Iambrix salsala salsala* ; วงศ์ Amathusiidae (a-c) a. ผีเสื้อดงปีกใส *Melanocyma faunula faunula* ; b. ผีเสื้อป่าขีดเรียว *Faunis gracilis* ; c. ผีเสื้อเจ้าป่าปีกฟู *Thauria aliris pseudaliris* ; วงศ์ Scarabaeidae (d-e) d. ตัวงแสดหน่อไม้ *Pachyoryctes solidus* ; e. ตัวงกนิมุนเหลืองเขียว *Mimela aurata* ; วงศ์ Sphingidae (f.) f. *Theretra clotho*

ตารางที่ ๒ บัญชีรายชื่อแมลงที่สำรวจพบในเขตรักษาพันธุ์สัตว์ป่าเขาบรรทัด จังหวัดพัทลุง

ลำดับที่	ชื่อสามัญ	ชื่อวิทยาศาสตร์	วงศ์	อันดับ	ชนิดป่าที่พบ
๑	ด้วงกินเห็ด	-	Erotylidae	Coleoptera	ป่าดิบชื้น
๒	ด้วงกินุนเหลือบเขียว	<i>Mimela aurata</i>	Scarabaeidae	Coleoptera	ป่าดิบชื้น
๓	กว้างขน (เม็ย)	<i>Xylotrupes gideon</i>	Scarabaeidae	Coleoptera	ป่าดิบชื้น
๔	ด้วงแรดหน่อไม้	<i>Pachyoryctes solidus</i> Arrow	Scarabaeidae Suf.f. Dynastinae	Coleoptera	ป่าดิบชื้น
๕	แมลงนูนหลวง	<i>Melolontha</i> sp.	Scarabaeidae Suf.f. Melolonthinae	Coleoptera	ป่าดิบชื้น
๖	แมลงนูน	<i>Anomala</i> sp.	Scarabaeidae Suf.f. Rutelinae	Coleoptera	ป่าดิบชื้น
๗	ผีเสื้อเจ้าป่าปีกพู่	<i>Thauria aliris pseudaliris</i> Butler	Amathusiidae	Lepidoptera	ป่าดิบชื้น
๘	ผีเสื้อดงปีกใส	<i>Melanocyma faunula faunula</i> (Westwood)	Amathusiidae	Lepidoptera	ป่าดิบชื้น
๙	ผีเสื้อป่าขีดเรียว	<i>Faunis gracilis</i> (Butler)	Amathusiidae	Lepidoptera	ป่าดิบชื้น
๑๐	ผีเสื้อจรรยาเม็ยลาย	<i>Euploea mulciber mulciber</i> (Cramer)	Danaidae	Lepidoptera	ป่าดิบชื้น
๑๑	ผีเสื้อจรรยาขีดเดียว	<i>Euploea aglea limburgii</i> Moore	Danaidae	Lepidoptera	ป่าดิบชื้น
๑๒	ผีเสื้อจรรยาแคะ	<i>Euploea tulliolus ledereri</i> C. & R. Felder	Danaidae	Lepidoptera	ป่าดิบชื้น
๑๓	ผีเสื้อจรรยาเชิงขีดยาวใหญ่	<i>Euploea doubledayi evalida</i> (Swinhoe)	Danaidae	Lepidoptera	ป่าดิบชื้น
๑๔	ผีเสื้อจรรกดำขาว	<i>Euploea radamanthus radamanthus</i> (Fabricius)	Danaidae	Lepidoptera	ป่าดิบชื้น
๑๕	ผีเสื้อจรรยาแถบเพศฟ้า	<i>Euploea eunice leucogonis</i> (Butler)	Danaidae	Lepidoptera	ป่าดิบชื้น
๑๖	ผีเสื้อจรรยาสองขีด	<i>Euploea sylvester harrisii</i> C. & R. Felder	Danaidae	Lepidoptera	ป่าดิบชื้น

ลำดับที่	ชื่อสามัญ	ชื่อวิทยาศาสตร์	วงศ์	อันดับ	ชนิดป่าที่พบ
๑๗	ผีเสื้อจระกานอนยี่โถ	<i>Euploea core graminifera</i> (Moore)	Danaidae	Lepidoptera	ป่าดิบชื้น
๑๘	ผีเสื้อร่อนลมมลายู	<i>Idea hypermnestra linteata</i> (Butler)	Danaidae	Lepidoptera	ป่าดิบชื้น
๑๙	ผีเสื้อลายเสือขีดขาว	<i>Danaus (Sulatura) melanippus hegesippus</i> (Cramer)	Danaidae	Lepidoptera	ป่าดิบชื้น
๒๐	ผีเสื้อลายเสือขีดยาว	<i>Parantica aglea melanoides</i> Moore	Danaidae	Lepidoptera	ป่าดิบชื้น
๒๑	ผีเสื้อลายเสือฟ้าเข้ม	<i>Tirumala septentrionis septentrionis</i> (Butler)	Danaidae	Lepidoptera	ป่าดิบชื้น
๒๒	ผีเสื้อลายเสือฟ้าสีคล้ำ	<i>Ideopsis (Radena) vulgaris macrina</i> (Fruhstorfer)	Danaidae	Lepidoptera	ป่าดิบชื้น
๒๓	ผีเสื้อลายเสือฟ้าสีจาง	<i>Ideopsis (Radena) similis persimilis</i> (Moore)	Danaidae	Lepidoptera	ป่าดิบชื้น
๒๔	ผีเสื้อลายเสือสีตาล	<i>Parantica melaneus plataniston</i> (Fruhstorfer)	Danaidae	Lepidoptera	ป่าดิบชื้น
๒๕	ผีเสื้อลายเสือเหลือง	<i>Parantica aspasia aspasia</i> (Fabricius)	Danaidae	Lepidoptera	ป่าดิบชื้น
๒๖	ผีเสื้อเหลือบฟ้ามลายู	<i>Euploea camaralzeman camaralzeman</i> Butler	Danaidae	Lepidoptera	ป่าดิบชื้น
๒๗	ผีเสื้อจิวหนอนมะพร้าว	<i>Iambrix salsala salsala</i> (Moore)	Hesperiidae	Lepidoptera	ป่าดิบชื้น
๒๘	ผีเสื้อนิลกายสีตาล	<i>Ancistroides nigrita othonias</i> (Hewitson)	Hesperiidae	Lepidoptera	ป่าดิบชื้น
๒๙	ผีเสื้อป้ายขาวมลายู	<i>Tagiades calligana</i> Butler	Hesperiidae	Lepidoptera	ป่าดิบชื้น
๓๐	ผีเสื้อพญาทุ่งหญ้า	<i>Udaspes folus</i> (Cramer)	Hesperiidae	Lepidoptera	ป่าดิบชื้น
๓๑	ผีเสื้อหนอนหวายปลายหนวดขาว	<i>Oerane microthyrus neaera</i> (de Niceville)	Hesperiidae	Lepidoptera	ป่าดิบชื้น
๓๒	ผีเสื้อตาลแดงหางแต้ม	<i>Eooxylides tharis distanti</i> Riley	Lycaenidae	Lepidoptera	ป่าดิบชื้น
๓๓	ผีเสื้อแต้มแสดธรรมดา	<i>Drupadia ravindra boisduvalii</i> Moore	Lycaenidae	Lepidoptera	ป่าดิบชื้น

ลำดับที่	ชื่อสามัญ	ชื่อวิทยาศาสตร์	วงศ์	อันดับ	ชนิดป่าที่พบ
๓๔	ผีเสื้อฟ้าขอบขนธรรมดา	<i>Anthene emolus goberus</i> (Fruhstorfer)	Lycaenidae	Lepidoptera	ป่าดิบชื้น
๓๕	ผีเสื้อฟ้าไม้ก่องกระชวย	<i>Arhopala democritus democritus</i> (Fabricius)	Lycaenidae	Lepidoptera	ป่าดิบชื้น
๓๖	ผีเสื้อฟ้าไม้ก่องดรูสส์	<i>Arhopala similis</i> H. H. Druce	Lycaenidae	Lepidoptera	ป่าดิบชื้น
๓๗	ผีเสื้อฟ้าไม้ก่องมดเลี้ยง	<i>Arhopala pseudocentaurus nakula</i> (C.& R. Felder)	Lycaenidae	Lepidoptera	ป่าดิบชื้น
๓๘	ผีเสื้อฟ้าลายแปลกสองแฉก	<i>Flos diardi diardi</i> (Hewitson)	Lycaenidae	Lepidoptera	ป่าดิบชื้น
๓๙	ผีเสื้อฟ้าวาวสีต่างฤดู	<i>Jamides celeno aelianus</i> (Fabricius)	Lycaenidae	Lepidoptera	ป่าดิบชื้น
๔๐	ผีเสื้อฟ้าวาวอับดุล	<i>Jamides abdul abdul</i> (Distant)	Lycaenidae	Lepidoptera	ป่าดิบชื้น
๔๑	ผีเสื้อแสตหางยาว	<i>Loxura atymnus fuconius</i> Fruhstorfer	Lycaenidae	Lepidoptera	ป่าดิบชื้น
๔๒	ผีเสื้อหนอนกินเพลี้ยแถบแคบ	<i>Miletus mallus mallus</i> (Fruhstorfer)	Lycaenidae	Lepidoptera	ป่าดิบชื้น
๔๓	ผีเสื้อหนอนพุทราแถบตรง	<i>Caleta roxus pothus</i> (Fruhstorfer)	Lycaenidae	Lepidoptera	ป่าดิบชื้น
๔๔	ผีเสื้อหนอนพุทราธรรมดา	<i>Castalius rosimon rosimon</i> (Fabricius)	Lycaenidae	Lepidoptera	ป่าดิบชื้น
๔๕	ผีเสื้อแพนซีเทา	<i>Junonia atlites atlites</i> (Linnaeus)	Nymphalidae	Lepidoptera	ป่าดิบชื้น
๔๖	ผีเสื้อกะลาสีธรรมดา	<i>Neptis hylas kamarupa</i> Moore	Nymphalidae	Lepidoptera	ป่าดิบชื้น
๔๗	ผีเสื้อเคาทัมลายู	<i>Tanaecia (Cynitia) godartii asoka</i> (C. & R. Felder)	Nymphalidae	Lepidoptera	ป่าดิบชื้น
๔๘	ผีเสื้อจูเลีย	<i>Dryas julia</i> (Fabricius)	Nymphalidae	Lepidoptera	ป่าดิบชื้น
๔๙	ผีเสื้อบารอนฮอสฟิลด์	<i>Tanaecia (Cynitia) iapis puseda</i> (Moore)	Nymphalidae	Lepidoptera	ป่าดิบชื้น
๕๐	ผีเสื้อใบไม้ใหญ่ลมลายู	<i>Kallima limborgii limborgii</i> Moore	Nymphalidae	Lepidoptera	ป่าดิบชื้น

ลำดับที่	ชื่อสามัญ	ชื่อวิทยาศาสตร์	วงศ์	อันดับ	ชนิดป่าที่พบ
๕๑	ผีเสื้อปีกไขใหญ่	<i>Hypolimnas bolina jacintha</i> (Drury)	Nymphalidae	Lepidoptera	ป่าดิบชื้น
๕๒	ผีเสื้อแผนที่แดงธรรมดา	<i>Chersonesia risa risa</i> (Doubleday)	Nymphalidae	Lepidoptera	ป่าดิบชื้น
๕๓	ผีเสื้อแผนที่ลายหินอ่อน	<i>Cyrestis cocles earli</i> Distant	Nymphalidae	Lepidoptera	ป่าดิบชื้น
๕๔	ผีเสื้อแผนที่เล็ก	<i>Cyrestis themire themire</i> Honrath	Nymphalidae	Lepidoptera	ป่าดิบชื้น
๕๕	ผีเสื้อแพนซีตาลไหม้	<i>Junonia iphita horsfieldi</i> Moore	Nymphalidae	Lepidoptera	ป่าดิบชื้น
๕๖	ผีเสื้อแพนซีตาลไหม้	<i>Junonia iphita iphita</i> (Cramer)	Nymphalidae	Lepidoptera	ป่าดิบชื้น
๕๗	ผีเสื้อแพนซีมยูรา	<i>Junonia almana javana</i> C. Felder	Nymphalidae	Lepidoptera	ป่าดิบชื้น
๕๘	ผีเสื้อมาคีใหญ่	<i>Bassarona dunya dunya</i> (Doubleday)	Nymphalidae	Lepidoptera	ป่าดิบชื้น
๕๙	ผีเสื้อลายขี้เมียง	<i>Cupha erymanthis erymanthis</i> (Drury)	Nymphalidae	Lepidoptera	ป่าดิบชื้น
๖๐	ผีเสื้อไวส์เคาท์มลายู	<i>Tanaecia pelea pelea</i> (Fabricius)	Nymphalidae	Lepidoptera	ป่าดิบชื้น
๖๑	ผีเสื้อสะพายขาวปีกโค้ง	<i>Lebadea martha malayana</i> Fruhstorfer	Nymphalidae	Lepidoptera	ป่าดิบชื้น
๖๒	ผีเสื้อสีอิฐมลายู	<i>Cirrochroa emalea emalea</i> (Guerin-Menevill)	Nymphalidae	Lepidoptera	ป่าดิบชื้น
๖๓	ผีเสื้อเสือดาวเล็ก	<i>Phalanta alcippe alcippoides</i> (Moore)	Nymphalidae	Lepidoptera	ป่าดิบชื้น
๖๔	ผีเสื้อหนอนละหุ่งลายหยัก	<i>Ariadne ariadne ariadne</i> (Linnaeus)	Nymphalidae	Lepidoptera	ป่าดิบชื้น
๖๕	ผีเสื้ออะซีเรียนเล็ก	<i>Terinos terpander robertsia</i> Butler	Nymphalidae	Lepidoptera	ป่าดิบชื้น
๖๖	ผีเสื้ออ้าขดคู่ธรรมดา	<i>Lexias pardalis dirteana</i> (Corbet)	Nymphalidae	Lepidoptera	ป่าดิบชื้น
๖๗	ผีเสื้ออ้าขดคู่ปลายหนวดดำ	<i>Lexias dirtea merguia</i> (Tytler)	Nymphalidae	Lepidoptera	ป่าดิบชื้น

ลำดับที่	ชื่อสามัญ	ชื่อวิทยาศาสตร์	วงศ์	อันดับ	ชนิดป่าที่พบ
๖๘	ผีเสื้อเชิงลายธรรมดา	<i>Chilasa clytia clytia</i> (Linnaeus)	Papilionidae	Lepidoptera	ป่าดิบชื้น
๖๙	ผีเสื้อสะพายฟ้า	<i>Graphium sarpedon sarpedon</i> (Linnaeus)	Papilionidae	Lepidoptera	ป่าดิบชื้น
๗๐	ผีเสื้อหนอนจำปาดเชื่อม	<i>Graphium eurypylus mecisteus</i> (Distant)	Papilionidae	Lepidoptera	ป่าดิบชื้น
๗๑	ผีเสื้อหนอนจำปาดธรรมดา	<i>Graphium agamemnon agamemnon</i> (Linnaeus)	Papilionidae	Lepidoptera	ป่าดิบชื้น
๗๒	ผีเสื้อหนอนมะนาว	<i>Papilio demoleus malayanus</i> Wallace	Papilionidae	Lepidoptera	ป่าดิบชื้น
๗๓	ผีเสื้อหางติ่งชะอ้อน	<i>Papilio (Menelaides) nephelus annulus</i> Pendlebury	Papilionidae	Lepidoptera	ป่าดิบชื้น
๗๔	ผีเสื้อหางติ่งชะอ้อน	<i>Papilio (Menelaides) nephelus sunatus</i> Corbet	Papilionidae	Lepidoptera	ป่าดิบชื้น
๗๕	ผีเสื้อหางติ่งธรรมดา	<i>Papilio (Menelaides) polytes romulus</i> Cramer	Papilionidae	Lepidoptera	ป่าดิบชื้น
๗๖	ผีเสื้อหางติ่งนางระเวง	<i>Papilio (Menelaides) memnon agenor</i> Linnaeus	Papilionidae	Lepidoptera	ป่าดิบชื้น
๗๗	ผีเสื้อหางตุ้มจุดชมพู	<i>Pachliopta aristolochiae goniopeltis</i> (Rothschild)	Papilionidae	Lepidoptera	ป่าดิบชื้น
๗๘	ผีเสื้อหางตุ้มหางกิ่ว	<i>Atrophaneura coon doubledayi</i> (Wallace)	Papilionidae	Lepidoptera	ป่าดิบชื้น
๗๙	ผีเสื้อเณรสีจางมลายู	<i>Eurema lacteola lacteola</i> (Distant)	Pieridae	Lepidoptera	ป่าดิบชื้น
๘๐	ผีเสื้อขาวแคระ	<i>Leptosia nina malayana</i> (Fruhstorfer)	Pieridae	Lepidoptera	ป่าดิบชื้น
๘๑	ผีเสื้อเณรแถบดำ	<i>Eurema nicevillei nicevillei</i> (Butler)	Pieridae	Lepidoptera	ป่าดิบชื้น
๘๒	ผีเสื้อเณรทึบอด	<i>Eurema ada indosinica</i> Yata	Pieridae	Lepidoptera	ป่าดิบชื้น
๘๓	ผีเสื้อเณรภูเขา	<i>Eurema simulatrix inouei</i> (Shirozu & Yata)	Pieridae	Lepidoptera	ป่าดิบชื้น
๘๔	ผีเสื้อเณรภูเขา	<i>Eurema simulatrix tecmessa</i> (de Niceville)	Pieridae	Lepidoptera	ป่าดิบชื้น

ลำดับที่	ชื่อสามัญ	ชื่อวิทยาศาสตร์	วงศ์	อันดับ	ชนิดป่าที่พบ
๘๕	ผีเสื้อเณรยอดไม้	<i>Gandaca harina distanti</i> Fruhstorfer	Pieridae	Lepidoptera	ป่าดิบชื้น
๘๖	ผีเสื้อปลายปีกส้มใหญ่	<i>Hebomoia glaucippe aturia</i> Frustorfer	Pieridae	Lepidoptera	ป่าดิบชื้น
๘๗	ผีเสื้อหนอนคูนธรรมดา	<i>Catopsilia pomona pomona</i> (Fabricius)	Pieridae	Lepidoptera	ป่าดิบชื้น
๘๘	ผีเสื้อหนอนคูนลายกระ	<i>Catopsilia pyranthe pyranthe</i> (Linnaeus)	Pieridae	Lepidoptera	ป่าดิบชื้น
๘๙	ผีเสื้อหนอนใบกุ่มธรรมดา	<i>Appias albina albina</i> (Boisduval)	Pieridae	Lepidoptera	ป่าดิบชื้น
๙๐	ผีเสื้อหนอนใบกุ่มเนโร	<i>Appias nero figulina</i> (Butler)	Pieridae	Lepidoptera	ป่าดิบชื้น
๙๑	ผีเสื้อหนอนใบกุ่มมลายู	<i>Saletara panda distanti</i> (Butler)	Pieridae	Lepidoptera	ป่าดิบชื้น
๙๒	ผีเสื้อหนอนใบกุ่มเส้นดำ	<i>Appias olferna olferna</i> Swinhoe	Pieridae	Lepidoptera	ป่าดิบชื้น
๙๓	ผีเสื้อเหลืองก้ามงันธรรมดา	<i>Dercas verhuelli parva</i> Evans	Pieridae	Lepidoptera	ป่าดิบชื้น
๙๔	ผีเสื้อชาดจุดขาวธรรมดา	<i>Paralaxita telesia lycleone</i> (de Niceville)	Riodinidae	Lepidoptera	ป่าดิบชื้น
๙๕	ผีเสื้อชาดจุดขาวธรรมดา	<i>Paralaxita telesia bouletti</i> Fruhstorfer	Riodinidae	Lepidoptera	ป่าดิบชื้น
๙๖	ผีเสื้อบินตลกธรรมดา	<i>Zemeros flegyas albipunctatus</i> Butler	Riodinidae	Lepidoptera	ป่าดิบชื้น
๙๗	ผีเสื้อบินตลกมลายู	<i>Zemeros emesoides emesoides</i> C. & R. Felder	Riodinidae	Lepidoptera	ป่าดิบชื้น
๙๘	ผีเสื้อปีกกิ่งหุบป่า	<i>Abisara saturata kausambioides</i> de Niceville	Riodinidae	Lepidoptera	ป่าดิบชื้น
๙๙	ผีเสื้อตาลแถบเหลือง	<i>Xanthotaenia busiris busiris</i> Westwood	Satyridae	Lepidoptera	ป่าดิบชื้น
๑๐๐	ผีเสื้อตาลพุ่มธรรมดา	<i>Mycalesis perseus cepheus</i> Butler	Satyridae	Lepidoptera	ป่าดิบชื้น
๑๐๑	ผีเสื้อตาลพุ่มพม่า	<i>Mycalesis perseoides</i> (Moore)	Satyridae	Lepidoptera	ป่าดิบชื้น

ลำดับที่	ชื่อสามัญ	ชื่อวิทยาศาสตร์	วงศ์	อันดับ	ชนิดป่าที่พบ
๑๐๒	ผีเสื้อตาลพุ่มมลายู	<i>Mycalesis fusca fusca</i> (C. & R. Felder)	Satyridae	Lepidoptera	ป่าดิบชื้น
๑๐๓	ผีเสื้อตาลพุ่มสีจุดเรียง	<i>Mycalesis mineus mineus</i> (Linnaeus)	Satyridae	Lepidoptera	ป่าดิบชื้น
๑๐๔	ผีเสื้อแถบข้างขาวมลายู	<i>Neorina lowii neophyta</i> (Fruhstorfer)	Satyridae	Lepidoptera	ป่าดิบชื้น
๑๐๕	ผีเสื้อนิโกร	<i>Orsotriaene medus cinerea</i> (Butler)	Satyridae	Lepidoptera	ป่าดิบชื้น
๑๐๖	ผีเสื้อสายัณห์สีตาลธรรมดา	<i>Melanitis leda leda</i> (Linnaeus)	Satyridae	Lepidoptera	ป่าดิบชื้น
๑๐๗	ผีเสื้อสายัณห์สีตาลไหม้	<i>Melanitis phedima abdullae</i> Distant	Satyridae	Lepidoptera	ป่าดิบชื้น
๑๐๘	ผีเสื้อสีตาลจุดดสามวัตสัน	<i>Ypthima watsoni peninsulae</i> Aoki & Uemura	Satyridae	Lepidoptera	ป่าดิบชื้น
๑๐๙	ผีเสื้อสีตาลจุดดห้าธรรมดา	<i>Ypthima baldus baldus</i> (Fabricius)	Satyridae	Lepidoptera	ป่าดิบชื้น
๑๑๐	ผีเสื้อสีตาลจุดดห้ามาเลย์	<i>Ypthima nebulosa</i> Aoki & Uemura	Satyridae	Lepidoptera	ป่าดิบชื้น
๑๑๑	ผีเสื้อหนอนมะพร้าวธรรมดา	<i>Elymnias hypermnestra agina</i> Fruhstorfer	Satyridae	Lepidoptera	ป่าดิบชื้น
๑๑๒	-	<i>Theretra clotho</i>	Sphingidae	Lepidoptera	ป่าดิบชื้น

๓. สรุปและวิจารณ์ผลการศึกษา

จากการศึกษาความหลากหลายของแมลงในเขตรักษาพันธุ์สัตว์ป่าเขาบรรทัด ผลการศึกษา พบว่า แมลงที่สำรวจพบ ได้แก่ ผีเสื้อกลางวันสำรวจพบทั้งหมด ๑ อันดับ ๙ วงศ์ ๖๓ สกุล ๑๐๕ ชนิด ตัวงสำรวจพบทั้งหมด ๑ อันดับ ๒ วงศ์ ๕ สกุล ๖ ชนิด และผีเสื้อหัวจรวดสำรวจพบทั้งหมด ๑ อันดับ ๑ วงศ์ ๑ สกุล ๑ ชนิด ความหลากหลายของแมลงที่สำรวจพบมากที่สุด คือ ผีเสื้อกลางวัน และจำนวนชนิดของผีเสื้อกลางวัน พบมากที่สุดในวงศ์ Nymphalidae จำนวน ๒๓ ชนิด ตัวอย่างเช่น ผีเสื้อแพนซีเทา *Junonia atlites atlites* ผีเสื้อปีกไขใหญ่ *Hypolimnas bolina jacintha* และผีเสื้อแพนซีตาลไหม้ *Junonia iphita iphita* รองลงมาคือวงศ์ Danaidae จำนวน ๑๗ ชนิด ตัวอย่างเช่น ผีเสื้อจรรยาหนอนยีโก *Euploea core graminifera* ผีเสื้อลายเสือฟ้าสีจาง *Ideopsis (Radena) similis persimilis* ผีเสื้อเหลือบฟ้ามลายู *Euploea camaralzeman camaralzeman* เป็นต้น

จากผลการศึกษา พบว่า ในเขตรักษาพันธุ์สัตว์ป่าเขาบรรทัด มีความหลากหลายของแมลงหลายชนิด ซึ่งบางชนิดอยู่ในกลุ่มหายากใกล้สูญพันธุ์ บางชนิดสามารถพบได้ทั่วไป บางชนิดจัดอยู่ในกลุ่มแมลงที่หายากใกล้สูญพันธุ์อย่างยิ่ง และบางชนิดจัดอยู่ในกลุ่มที่พบน้อย ตัวอย่างเช่น ผีเสื้อหางติ่งชะอ้อน *Papilio (Menelaides) nephelus annulus* วงศ์ Papilionidae ผีเสื้อแพนซีเทา *Junonia atlites atlites* วงศ์ Nymphalidae ผีเสื้อหนอนคุณธรรมดา *Catopsilia pomona Pomona* วงศ์ Pieridae จัดอยู่ในกลุ่มแมลงที่สามารถพบได้ทั่วไป ผีเสื้อหนอนพุทราแถบตรง *Caleta roxus pothus* วงศ์ Lycaenidae ผีเสื้อสะพายขาวปีกโค้ง *Lebadea martha malayana* วงศ์ Nymphalidae จัดอยู่ในกลุ่มแมลงที่พบน้อย ผีเสื้อเคาท์มลายู *Tanaecia (Cynitia) godartii asoka* วงศ์ Nymphalidae ผีเสื้อปีกกึ่งหุบป่า *Abisara saturata kausambioides* วงศ์ Riodinidae จัดอยู่ในกลุ่มแมลงหายากและใกล้สูญพันธุ์ และผีเสื้อฟ้าไม้ก่อดรูสส์ *Arhopala similis* วงศ์ Lycaenidae จัดอยู่ในกลุ่มแมลงหายากและใกล้สูญพันธุ์อย่างยิ่ง ดังนั้น ผลการศึกษาความหลากหลายของแมลงในเขตรักษาพันธุ์สัตว์ป่าเขาบรรทัดครั้งนี้ สามารถนำไปใช้เป็นฐานข้อมูลทรัพยากรเบื้องต้นของหน่วยงานต่อไปได้

การศึกษาความหลากหลายของเห็ด

๑. วิธีการศึกษา

การศึกษาความหลากหลายของเห็ดในเขตรักษาพันธุ์สัตว์ป่าเขาบรรทัด มีระยะเวลาในการดำเนินการเป็นเวลา ๑ ปี (ตุลาคม ๒๕๕๓ - กันยายน ๒๕๕๔) เนื่องจากเห็ดเป็นสิ่งมีชีวิตที่อยู่ในอาณาจักรรา ไม่มีคลอโรฟิลล์และไม่สามารถสังเคราะห์อาหารได้ด้วยตัวเอง ไม่มีระบบเส้นประสาทหรือประสาทสัมผัส ไม่มีอวัยวะสำหรับการเคลื่อนไหวโดยเฉพาะ จึงทำให้แตกต่างจากสิ่งมีชีวิตในอาณาจักรพืชและสัตว์ แต่เห็ดนั้นเป็นราที่มีการพัฒนาจนกระทั่งสามารถสร้างโครงสร้างขนาดใหญ่หรือที่เรียกว่าดอกเห็ด ที่มองเห็นได้ด้วยตาเปล่า สัมผัส และจับต้องได้ โดยมีวิธีการศึกษาดังต่อไปนี้

๑. เลือกเส้นทางศึกษาธรรมชาติที่ใช้ในการสำรวจเห็ด ในเขตรักษาพันธุ์สัตว์ป่าเขาบรรทัด
๒. ทำการบันทึกภาพ และรายละเอียดของดอกเห็ดให้ได้มากที่สุด
๓. บันทึกข้อมูลรายละเอียดของเห็ด บริเวณที่เห็ดแต่ละชนิดอาศัยอยู่
๔. ตรวจสอบข้อมูลจากเอกสารที่เกี่ยวข้อง
๕. สรุปข้อมูลการสำรวจ ในหัวข้อดังต่อไปนี้
 - ๑) ชื่อสามัญ
 - ๒) ชื่อวิทยาศาสตร์
 - ๓) ชื่อวงศ์
 - ๔) ชื่ออันดับ
 - ๕) วัสดุอาศัย/พืชอาศัย
 - ๖) ชนิดป่าที่พบ
 - ๗) บทบาท/หน้าที่ในระบบนิเวศ
 - ๘) ข้อมูลด้านการใช้ประโยชน์
๖. จัดทำบัญชีรายชื่อเห็ดที่สำรวจพบในเขตรักษาพันธุ์สัตว์ป่าเขาบรรทัด

๒. ผลการศึกษา

จากการศึกษาความหลากหลายของเห็ดในเขตรักษาพันธุ์สัตว์ป่าเขาบรรทัด พบว่า เห็ดที่ได้จากการสำรวจทั้งหมด ๙ อันดับ ๑๗ วงศ์ ๒๒ สกุล และ ๓๔ ชนิด (ข้อมูลดังตารางที่ ๓ บัญชีรายชื่อเห็ดที่สำรวจพบในเขตรักษาพันธุ์สัตว์ป่าเขาบรรทัด จังหวัดพัทลุง) และมีภาพตัวอย่างเห็ดที่สำรวจพบในเขตรักษาพันธุ์สัตว์ป่าเขาบรรทัด (ข้อมูลดังภาพชุดที่ ๓ ตัวอย่างเห็ดที่สำรวจพบในเขตรักษาพันธุ์สัตว์ป่าเขาบรรทัด)



ภาพชุดที่ ๓ ตัวอย่างเห็ดที่สำรวจพบในเขตรักษาพันธุ์สัตว์ป่าเขาบรรทัด

วงศ์ Boletaceae (A) A. แท่งกำมะถัน *Pulveroboletus ravenelii* ; วงศ์ Ganodermataceae (B) B. *Amauroderma* sp. ; วงศ์ Hymenogasteraceae (C) C. ขล้าหมก *Mycoamaranthus cambodgensis* ; วงศ์ Marasmiaceae (D) D. *Marasmius* sp. ; วงศ์ Nidulariaceae (E) E. รังนก *Cyathus striatus* ; วงศ์ Phallaceae (F) F. เขาเหมีนแดง *Mutinus bambusinus* ; วงศ์ Pluteaceae (G) G. *Amanita* sp. ; วงศ์ Podoscyphaceae (H) H. *Steriopsis* sp. ; วงศ์ Polyporaceae (I-K) I. กรวยทองตากู *Micorporus xanthopus* ; J. ขอนแดงรูเล็ก *Pycnoporus sanguineus* ; K. *Lentinus* sp. ; วงศ์ Sarcoscyphaceae (L-M) L. ถ้วยแดงอมชมพู *Cookeina sulcipes* ; M. ถ้วยส้มขนยาว *Cookeina tricholoma* ; วงศ์ Tremellaceae (N) N. หูหนู *Tremella* sp. ; วงศ์ Xylariaceae (O) O. *Xylaria* sp. ; วงศ์ Russulaceae (P) P. *Russula* sp.

ตารางที่ ๓ บัญชีรายชื่อเห็ดที่สำรวจพบในเขตรักษาพันธุ์สัตว์ป่าเขาบรรทัด จังหวัดพัทลุง

ลำดับที่	ชื่อสามัญ	ชื่อวิทยาศาสตร์	วงศ์	อันดับ	วัสดุอาศัย/พืชอาศัย	ชนิดป่าที่พบ
๑	สปอร์สีน้ำเงิน	<i>Heinemannomyces splendidissima</i> Watl.	Agaricaceae	Agaricales	บนพื้นดิน	ป่าดิบชื้น
๒	โคมป่า	<i>Panaeolus campanulatus</i> (Bulliard : Fries) Quelet	Coprinaceae	Agaricales	บนพื้นดิน	ป่าดิบชื้น
๓	-	<i>Cortinarius</i> sp.	Cortinariaceae	Agaricales	บนพื้นดิน	ป่าดิบชื้น
๔	-	<i>Marasmius</i> sp.	Marasmiaceae	Agaricales	บนกิ่งไม้	ป่าดิบชื้น
๕	รังนก	<i>Cyathus striatus</i> (Huds.) Willd. & Pers.	Nidulariaceae	Agaricales	บนขอนไม้	ป่าดิบชื้น
๖	-	<i>Amanita</i> sp.	Pluteaceae	Agaricales	บนพื้นดิน	ป่าดิบชื้น
๗	แห่งกำมะถัน	<i>Pulveroboletus ravenelii</i> (Berk. & Curt.) Murr.	Boletaceae	Boletales	บนพื้นดิน	ป่าดิบชื้น
๘	ขล้าหมา	<i>Mycoamaranthus cambodgensis</i> (Pat.) S. Lumyong, R. Sanmee, P. Lumyong, Zhu L. Yang and M. Trappe	Hymenogasteraceae	Boletales	บนพื้นดิน	ป่าดิบชื้น
๙	หนังแข็ง	<i>Hymenochaete rubiginosa</i> (Dicks.) Lev.	Hymenochetaceae	Hymenochaetales	บนขอนไม้	ป่าดิบชื้น
๑๐	ถ้วยแดงอมชมพู	<i>Cookeina sulcipes</i> (Bk.) Kuntz.	Sarcoscyphaceae	Pezizales	บนขอนไม้	ป่าดิบชื้น
๑๑	ถ้วยส้มขนยาว	<i>Cookeina tricholoma</i> (Mont.) Kuntze	Sarcoscyphaceae	Pezizales	บนขอนไม้	ป่าดิบชื้น
๑๒	เขาหมื่นแดง	<i>Mutinus bambusinus</i> (Zoll.) Fisch.	Phallaceae	Phallales	บนพื้นดิน	ป่าดิบชื้น
๑๓	-	<i>Hexagonia</i> sp.	Polyporaceae	Polyporales	บนขอนไม้	ป่าดิบชื้น
๑๔	Ganodermataceae๒	-	Ganodermataceae	Polyporales	บนขอนไม้	ป่าดิบชื้น
๑๕	Ganodermataceae๑	-	Ganodermataceae	Polyporales	บนขอนไม้	ป่าดิบชื้น
๑๖	หลินจือดำด้าน.จวักงู	<i>Amauroderma rugosum</i> (Blume et Nees) Bres.	Ganodermataceae	Polyporales	บนขอนไม้ในดิน	ป่าดิบชื้น

ลำดับที่	ชื่อสามัญ	ชื่อวิทยาศาสตร์	วงศ์	อันดับ	วัสดุอาศัย/พืชอาศัย	ชนิดป่าที่พบ
๑๗	-	<i>Amauroderma</i> sp.๑	Ganodermataceae	Polyporales	บนขอนไม้	ป่าดิบชื้น
๑๘	-	<i>Amauroderma</i> sp.๒	Ganodermataceae	Polyporales	บนขอนไม้	ป่าดิบชื้น
๑๙	-	<i>Amauroderma</i> sp.๓	Ganodermataceae	Polyporales	บนขอนไม้	ป่าดิบชื้น
๒๐	-	<i>Ganoderma</i> sp.๑	Ganodermataceae	Polyporales	บนขอนไม้	ป่าดิบชื้น
๒๑	-	<i>Ganoderma</i> sp.๒	Ganodermataceae	Polyporales	บนขอนไม้	ป่าดิบชื้น
๒๒	-	<i>Ganoderma</i> sp.๓	Ganodermataceae	Polyporales	บนขอนไม้	ป่าดิบชื้น
๒๓	-	<i>Steriopsis</i> sp	Podoscyphaceae	Polyporales	บนพื้นดิน	ป่าดิบชื้น
๒๔	-	<i>Lentinus</i> sp	Polyporaceae	Polyporales	บนพื้นดิน	ป่าดิบชื้น
๒๕	กรวยทองตากู	<i>Micorporus xanthopus</i> (Fr.) Ktz.	Polyporaceae	Polyporales	บนขอนไม้	ป่าดิบชื้น
๒๖	-	<i>Micorporus</i> sp	Polyporaceae	Polyporales	บนขอนไม้	ป่าดิบชื้น
๒๗	พัดใบลาน	<i>Polyporus grammacephalus</i> Berk.	Polyporaceae	Polyporales	บนขอนไม้	ป่าดิบชื้น
๒๘	ขอนแดงรูเล็ก	<i>Pycnoporus sanguineus</i> (Fr.) Murr.	Polyporaceae	Polyporales	บนขอนไม้	ป่าดิบชื้น
๒๙	-	<i>Russula</i> sp.	Russulaceae	Russulales	บนพื้นดิน	ป่าดิบชื้น
๓๐	หูหนู	<i>Tremella</i> sp.๑	Tremellaceae	Tremellales	บนขอนไม้	ป่าดิบชื้น
๓๑	หูหนู	<i>Tremella</i> sp.๒	Tremellaceae	Tremellales	บนขอนไม้	ป่าดิบชื้น
๓๒	-	<i>Xylaria</i> sp.๑	Xylariaceae	Xylariales	ฝักของพืชวงศ์ถั่ว	ป่าดิบชื้น
๓๓	-	<i>Xylaria</i> sp.๒	Xylariaceae	Xylariales	บนขอนไม้	ป่าดิบชื้น
๓๔	-	<i>Xylaria</i> sp.๓	Xylariaceae	Xylariales	บนขอนไม้	ป่าดิบชื้น

๓. สรุปและวิจารณ์ผลการศึกษา

จากการศึกษาความหลากหลายของเห็ดในเขตรักษาพันธุ์สัตว์ป่าเขาบรรทัด สํารวจพบเห็ดทั้งหมด ๙ อันดับ ๑๗ วงศ์ ๒๒ สกุล และ ๓๔ ชนิด ซึ่งเห็ดที่มีจำนวนชนิดมากที่สุด วงศ์Ganodermataceae จำนวน ๙ ชนิด เช่น หลินจือดำด้าน *Amauroderma rugosum* รองลงมาคือวงศ์ Polyporaceae จำนวน ๖ ชนิด เช่น กรวยทองตาฉูด *Micorporus xanthopus* พัดใบลาน *Polyporus grammacephalus* เป็นต้น

จากผลการศึกษา พบว่า ในเขตรักษาพันธุ์สัตว์ป่าเขาบรรทัดมีความหลากหลายของเห็ดหลายชนิดและมีการนำมาใช้ประโยชน์ มีบางชนิดสามารถนำมารับประทานเป็นอาหารได้ ตัวอย่างเช่น แท่งกำมะถัน *Pulveroboletus ravenelii* วงศ์ Boletaceae ขลําหมา *Mycoamaranthus cambodgensis* วงศ์ Hymenogasteraceae แต่มีเห็ดบางชนิดไม่สามารถนำมารับประทานได้ ตัวอย่างเช่น โคมป่า *Panaeolus campanulatus* วงศ์ Coprinaceae กรวยทองตาฉูด *Micorporus xanthopus* วงศ์ Polyporaceae ขอนแดงรูเล็ก *Pycnoporus sanguineus* วงศ์ Polyporaceae ส่วนในด้านบทบาทและหน้าที่ในระบบนิเวศของเห็ด คือ สามารถย่อยสลายซากพืช ตัวอย่างเช่น รังนก *Cyathus striatus* วงศ์ Nidulariaceae พัดใบลาน *Polyporus grammacephalus* วงศ์ Polyporaceae และเห็ดไมคอร์ไรซามีเส้นใยเจริญอยู่กับรากของพืชในแบบพึ่งพาอาศัยกันและกันอีกด้วย ดังนั้น ผลการศึกษาความหลากหลายของเห็ด สามารถนำไปใช้เป็นฐานข้อมูลทรัพยากรของหน่วยงานได้ อีกทั้งยังใช้เป็นข้อมูลแก่ผู้ทำการศึกษาวิจัยที่มีความสนใจในความหลากหลายทางชีวภาพของเห็ดได้

สรุปผลการศึกษาในภาพรวม

จากการศึกษาโครงการสำรวจความหลากหลายทางชีวภาพในเขตรักษาพันธุ์สัตว์ป่าเขาบรรทัด ได้แก่ ความหลากหลายของพรรณไม้ ความหลากหลายของแมลง และความหลากหลายของเห็ด โดยมีระยะเวลาในการดำเนินการเป็นเวลา ๑ ปี (ตุลาคม ๒๕๕๓ – กันยายน ๒๕๕๔) จากผลการสำรวจพบว่า ความหลากหลายของพรรณไม้ที่สำรวจพบทั้งหมด ๘๗ วงศ์ ๑๙๓ สกุล ๒๖๘ ชนิด โดยมีการจำแนกพรรณไม้ออกเป็นกลุ่มได้ทั้งหมด ๔ กลุ่ม คือ กลุ่มเฟิร์น จำนวน ๑๐ ชนิด กลุ่มพืชเมล็ดเปลือย จำนวน ๒ ชนิด กลุ่มพืชใบเลี้ยงเดี่ยว จำนวน ๒๙ ชนิด และกลุ่มพืชใบเลี้ยงคู่ จำนวน ๒๒๗ ชนิด ความหลากหลายของแมลงที่สำรวจพบ ได้แก่ ผีเสื้อกลางวันสำรวจพบทั้งหมด ๑ อันดับ ๙ วงศ์ ๖๓ สกุล ๑๐๕ ชนิด ตัวงสำรวจพบทั้งหมด ๑ อันดับ ๒ วงศ์ ๕ สกุล ๖ ชนิด และผีเสื้อหัวจรวดสำรวจพบทั้งหมด ๑ อันดับ ๑ วงศ์ ๑ สกุล ๑ ชนิด และความหลากหลายของเห็ดสำรวจพบทั้งหมด ๙ อันดับ ๑๗ วงศ์ ๒๒ สกุล และ ๓๔ ชนิด

ผลการศึกษา พบว่า ในเขตรักษาพันธุ์สัตว์ป่าเขาบรรทัดยังคงมีความหลากหลายทางชีวภาพค่อนข้างสูงโดยเฉพาะความหลากหลายที่ได้ดำเนินการสำรวจในครั้งนี้ ทั้งในด้านพรรณไม้ แมลง และเห็ด ซึ่งข้อมูลที่ได้จากการสำรวจสามารถนำมาใช้เป็นฐานข้อมูลทรัพยากรของหน่วยงาน และยังเป็นฐานข้อมูลสำหรับผู้สนใจศึกษาความหลากหลายทางชีวภาพในพื้นที่เขตรักษาพันธุ์สัตว์ป่าเขาบรรทัดได้ในอนาคต

ปัญหา อุปสรรค และข้อเสนอแนะ

ปัญหาและอุปสรรค

๑. งบประมาณน้อยเกินไป
๒. มีฝนตกหนักมากทำให้ไม่สามารถออกสำรวจข้อมูลได้
๓. พื้นที่ในเขตรักษาพันธุ์สัตว์ป่าเขาบรรทัดมีพื้นที่มาก ช่วงเวลาในการเก็บข้อมูลน้อย ทำให้ข้อมูลที่ได้จากการสำรวจอาจจะไม่ครอบคลุม
๔. ระยะเวลาที่ออกสำรวจ ไม่ตรงกับช่วงการเจริญเติบโตของเห็ด
๕. ผู้รู้ด้านพรรณไม้มีน้อย ทำให้การปฏิบัติงานด้านการสำรวจพรรณไม้ล่าช้า

ข้อเสนอแนะ

๑. ควรมีการจัดสรรงบประมาณให้เหมาะสมกับการดำเนินโครงการ เพื่อให้การดำเนินงานเป็นไปตามแผนที่กำหนด ซึ่งจะทำงานบรรลุตามเป้าหมาย
๒. ควรขยายระยะเวลาในการเก็บข้อมูล ในกรณีที่พื้นที่ในการเก็บข้อมูลกว้างเกินไป

กิตติกรรมประกาศ

คณะทำงานโครงการสำรวจความหลากหลายทางชีวภาพในเขตรักษาพันธุ์สัตว์ป่าเขาบรรทัด ขอขอบคุณเจ้าหน้าที่ของเขตรักษาพันธุ์สัตว์ป่าเขาบรรทัดที่อำนวยความสะดวกในเรื่องสถานที่และที่พัก ตลอดระยะเวลาในการออกปฏิบัติงานโครงการสำรวจความหลากหลายทางชีวภาพ และขอขอบคุณเจ้าหน้าที่กลุ่มงานกีฏวิทยาและจุลชีววิทยาป่าไม้ สำนักวิจัยการอนุรักษ์ป่าไม้และพันธุ์พืช กรมอุทยานแห่งชาติ สัตว์ป่า และพันธุ์พืช ที่ให้ความอนุเคราะห์ในการตรวจสอบชื่อวิทยาศาสตร์ของชนิดพันธุ์แมลงและชนิดเห็ด ซึ่งคณะทำงานไม่สามารถตรวจสอบได้ จนทำให้งานโครงการสำรวจความหลากหลายทางชีวภาพนั้นสำเร็จลุล่วงไปได้ด้วยดี

คณะทำงานโครงการสำรวจฯ

เอกสารอ้างอิง

- กิตติมา ด้วงแค วินันท์ดา หิมะมาน จันจิรา อายะวงศ์ และกฤษณา พงษ์พานิช. ๒๕๕๒. **เห็ดและราจากป่าดอยเชียงดาว**. งานจุลชีววิทยาป่าไม้ กลุ่มงานกีฏวิทยาและจุลชีววิทยาป่าไม้ สำนักวิจัยการอนุรักษ์ป่าไม้และพันธุ์พืช กรมอุทยานแห่งชาติ สัตว์ป่า และพันธุ์พืช กรุงเทพฯ.
- โกวิทย์ หวังทวีทรัพย์ และคณะ. ๒๕๔๘. **ผีเสื้อกลางวันในป่าฮาลา-บาลา**. โรงพิมพ์มิตรภาพ ปัตตานี.
- โครงการศูนย์ศึกษาการพัฒนาพิกุลทองอันเนื่องมาจากพระราชดำริ (งานป่าไม้). ๒๕๓๔. **พรรณไม้ป่าพรุ จังหวัดนราธิวาส**. ส. สมบูรณ์การพิมพ์ กรุงเทพฯ
- ไชมอน การ์ดเนอร์ พินดา สิทธิสุนทร และวิไลวรรณ อนุสารสุนทร. ๒๕๔๙. **คู่มือศึกษาพรรณไม้ยืนต้นในป่าภาคเหนือประเทศไทย**. โครงการจัดพิมพ์คปไฟ กรุงเทพฯ.
- เต็ม สมิตินันท์. ๒๕๔๔. **ชื่อพรรณไม้แห่งประเทศไทย**. บริษัท ประชาชน จำกัด กรุงเทพฯ.
- นิวัฒน์ เสนาะเมือง. ๒๕๕๓. **เห็ดป่าเมืองไทย : ความหลากหลายและการใช้ประโยชน์**. หจก ยูนิเวอร์แซล กราฟฟิค แอนด์ เทรตติ้ง กรุงเทพฯ.
- ปรมาศ รักขวงค์. ๒๕๔๔. **เห็ดและราในประเทศไทย**. ศูนย์พันธุวิศวกรรมและเทคโนโลยีชีวกรรมแห่งชาติ สำนักงานพัฒนาวิทยาศาสตร์และเทคโนโลยีแห่งชาติ กรุงเทพฯ.
- พิสุทธิ เอกอำนาจ. ๒๕๔๙. **ผีเสื้อในประเทศไทย**. บริษัทอัมรินทร์พริ้นติ้ง แอนด์ พับลิชชิ่ง จำกัด กรุงเทพฯ.
- พิสุทธิ เอกอำนาจ. ๒๕๕๑. **แมลงปีกแข็งในประเทศไทย**. บริษัทอัมรินทร์พริ้นติ้ง แอนด์ พับลิชชิ่ง จำกัด กรุงเทพฯ.
- ราชันย์ ภูมา. ๒๕๕๑. **พืชหายากของประเทศไทย**. สำนักงานหอพรรณไม้ สำนักวิจัยการอนุรักษ์ป่าไม้และพันธุ์พืช กรมอุทยานแห่งชาติ สัตว์ป่า และพันธุ์พืช กรุงเทพฯ.
- วัฒนา ศักดิ์ชูวงศ์. ๒๕๕๒. **วิธีการศึกษาความหลากหลายทางชีวภาพของแมลง**. สำนักวิจัยการอนุรักษ์ป่าไม้และพันธุ์พืช กรมอุทยานแห่งชาติ สัตว์ป่า และพันธุ์พืช กรุงเทพฯ.
- สุรัชย์ ชลดำรงกุล. ๒๕๕๓. **บันทึกผีเสื้อ**. สำนักวิจัยการอนุรักษ์ป่าไม้และพันธุ์พืช กรมอุทยานแห่งชาติ สัตว์ป่า และพันธุ์พืช กรุงเทพฯ.
- อนงค์ จันทรศรีกุล พูนพิไล สุวรรณฤทธิ์ อุทัยวรรณ แสงวงนิช Morinaga T., Nishizawa Y., & Murakami Y. ๒๕๕๑. **ความหลากหลายของเห็ดและราขนาดใหญ่ในประเทศไทย**. สำนักพิมพ์มหาวิทยาลัยเกษตรศาสตร์ กรุงเทพฯ.
- เอี่ยมพร วิสมหมาย. ๒๕๔๗. **ไม้ป่ายืนต้นของไทย ๑**. โรงพิมพ์ เอช เอ็น กรุ๊ป จำกัด : กรุงเทพฯ.
- Santisuk T., Chayamarit K., Pooma R. & Suddee S. ๒๐๐๖. **Thailand Red Data : Plants**. Office of Natural Resources and Environmental Policy and Planning, Bangkok, Thailand. ๒๕๖ p.

คณะผู้ดำเนินการศึกษา

ที่ปรึกษา

ผู้อำนวยการสำนักบริหารพื้นที่อนุรักษ์ที่ ๖ (นายนพดล พงษ์ชนะวัน)

คณะผู้ดำเนินการศึกษา

(ตามคำสั่งสำนักบริหารพื้นที่อนุรักษ์ที่ ๖ ที่ ๓๖๘/๒๕๕๓ ลงวันที่ ๘ พฤศจิกายน พ.ศ. ๒๕๕๓)

นางนพวรรณ เสวตานนท์	นักวิชาการป่าไม้ชำนาญการพิเศษ	หัวหน้าคณะทำงาน
นายปรีชา มณีรักษ์	นักวิชาการป่าไม้ชำนาญการ	คณะทำงาน
นางสาวเกสรี รักชุมคง	นักวิชาการป่าไม้ชำนาญการ	คณะทำงาน
นายภูพิชิต ช่วยบำรุง	นักวิชาการป่าไม้ปฏิบัติการ	คณะทำงาน
ว่าที่ ร.ต.หญิงมณีนุช ชัยปัญญา	นักวิชาการป่าไม้ปฏิบัติการ	คณะทำงาน
นางสาวจินตนา สุดคิด	นักวิชาการป่าไม้ปฏิบัติการ	คณะทำงาน
นายวัชระ สาลี	นักวิชาการป่าไม้	คณะทำงาน
นางสาวจุฑารัตน์ ยางทอง	นักวิชาการป่าไม้	คณะทำงาน
นายธนิต เพ็ชรสังจะ	พนักงานทั่วไป	คณะทำงาน

กลุ่มงานวิชาการ

สำนักบริหารพื้นที่อนุรักษ์ที่ ๖

กรมอุทยานแห่งชาติ สัตว์ป่า และพันธุ์พืช

โครงการสำรวจความหลากหลายทางชีวภาพ
ในพื้นที่เขตรักษาพันธุ์สัตว์ป่าเขาบรรทัด



สำนักบริหารพื้นที่อนุรักษ์ที่ 6 กรมอุทยานแห่งชาติ สัตว์ป่า และพันธุ์พืช พ.ศ.2554