

รายงานสถานการณ์น้ำลุ่มน้ำทะเลสาบสงขลา

วันที่ 17 กันยายน 2561

1) สภาพภูมิอากาศ

ประกาศกรมอุตุนิยมวิทยา "พายุ "มังกุด" (MANGKHUT)" ฉบับที่ 13 ลงวันที่ 17 กันยายน 2561 เมื่อเวลา 04.00 น. ของวันนี้ (17 ก.ย. 61) พายุไต้ฝุ่น "มังกุด" (MANGKHUT) บริเวณประเทศจีนตอนใต้ ได้อ่อนกำลังลงเป็นพายุโซนร้อนแล้ว โดยมีศูนย์กลางอยู่ห่างออกไปทางตะวันออกเฉียงเหนือของเมืองหนานหนิง ประเทศจีน ประมาณ 63 กิโลเมตร หรือที่ละติจูด 23.1 องศาเหนือ ลองจิจูด 108.9 องศาตะวันออก มีความเร็วลมสูงสุดใกล้ศูนย์กลาง ประมาณ 90 กิโลเมตรต่อชั่วโมง กำลังเคลื่อนตัวทางทิศตะวันตกค่อนทางเหนือเล็กน้อย ด้วยความเร็วประมาณ 33 กิโลเมตรต่อชั่วโมง มีแนวโน้มว่าจะอ่อนกำลังลงเป็นพายุดีเปรสชันและหย่อมความกดอากาศต่ำตามลำดับ คาดว่าพายุนี้จะเคลื่อนเข้าสู่เขตมณฑลยูนนาน ประเทศจีน ในวันที่ 18 ก.ย. 2561 ซึ่งจะส่งผลให้มรสุมตะวันตกเฉียงใต้ที่พัดปกคลุมทะเลอันดามัน ประเทศไทย และอ่าวไทย ยังคงมีกำลังแรง ทำให้บริเวณพื้นที่รับลมมรสุมด้านตะวันตกของภาคกลาง ภาคตะวันออก และภาคใต้ฝั่งตะวันตก มีฝนตกอย่างต่อเนื่อง และมีฝนตกหนักบางพื้นที่ สำหรับภาคเหนือและภาคตะวันออกเฉียงเหนือ จะมีฝนเพิ่มมากขึ้นและมีฝนตกหนักเกิดขึ้นได้ในช่วงวันที่ 17-19 กันยายน 2561 ขอให้ประชาชนบริเวณดังกล่าวระวังผลกระทบจากฝนตกหนักและฝนตกสะสม ที่อาจทำให้เกิดน้ำท่วมฉับพลัน น้ำป่าไหลหลาก น้ำล้นตลิ่ง รวมถึงดินโคลนถล่ม

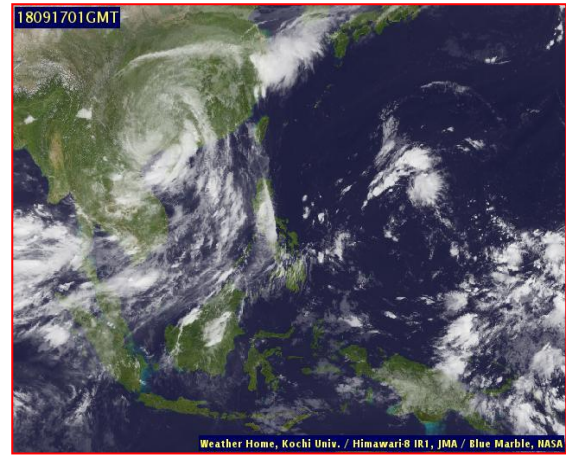
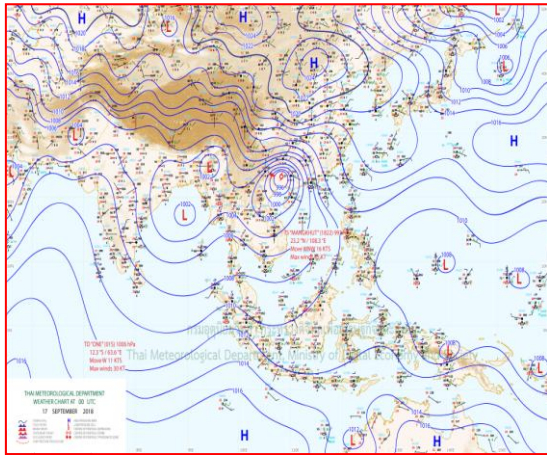
สำหรับคลื่นลมบริเวณทะเลอันดามันและอ่าวไทยตอนบน ในช่วงวันที่ 17-20 กันยายน 2561 จะมีกำลังแรงขึ้น โดยบริเวณทะเลอันดามันมีคลื่นสูง 2-4 เมตร บริเวณที่มีฝนฟ้าคะนองทะเลมีคลื่นสูงมากกว่า 4 เมตร และอ่าวไทยตอนบนมีคลื่นสูง 2-3 เมตร ขอให้ชาวเรือควรเดินเรือด้วยความระมัดระวัง เรือเล็กควรออกจากฝั่ง และขอให้ประชาชนที่อาศัยอยู่บริเวณชายฝั่งระมัดระวังคลื่นที่ซัดเข้าหาฝั่ง ในช่วงเวลาดังกล่าวไว้ด้วย

จึงขอให้ประชาชนติดตามประกาศจากกรมอุตุนิยมวิทยาอย่างใกล้ชิด และติดตามข้อมูลที่เว็บไซต์กรมอุตุนิยมวิทยา <http://www.tmd.go.th> หรือ สายด่วนพยากรณ์อากาศ 1182 ได้ตลอด 24 ชั่วโมง

ลักษณะอากาศทั่วไป (ที่มา: กรมอุตุนิยมวิทยา)

พยากรณ์อากาศ 24 ชั่วโมงข้างหน้า บริเวณภาคกลาง ภาคตะวันออก และภาคใต้ มีฝนตกหนักบางแห่ง ส่วนภาคเหนือ และภาคตะวันออกเฉียงเหนือ มีฝนเพิ่มมากขึ้นและมีฝนตกหนักบางแห่ง ขอให้ประชาชนบริเวณดังกล่าวระวังอันตรายจากฝนตกหนักและฝนที่ตกสะสม ซึ่งจะทำให้เกิดน้ำท่วมฉับพลัน และน้ำป่าไหลหลาก ไว้ด้วย สำหรับบริเวณทะเลอันดามันมีคลื่นสูง 2-4 เมตร และอ่าวไทยตอนบนมีคลื่นสูง 2-3 เมตร ขอให้ชาวเรือควรเดินเรือด้วยความระมัดระวัง และเรือเล็ก ควรออกจากฝั่งจนถึงวันที่ 20 กันยายน 2561 อนึ่ง พายุไต้ฝุ่น "มังกุด" (MANGKHUT) บริเวณประเทศจีนตอนใต้ มีศูนย์กลางอยู่ห่างออกไปทางตะวันออกเฉียงเหนือของเมืองหนานหนิง ประเทศจีน ประมาณ 63 กิโลเมตร ได้อ่อนกำลังลงเป็นพายุโซนร้อนแล้ว คาดว่าจะอ่อนกำลังลงอีกเป็นพายุดีเปรสชัน และหย่อมความกดอากาศต่ำตามลำดับ ขอให้ผู้ที่เดินทางไป เมืองหนานหนิง ประเทศจีน ตรวจสอบสภาพอากาศก่อนเดินทางด้วย

สภาพอากาศภาคใต้ฝั่งตะวันออก มีเมฆมาก กับมีฝนฟ้าคะนอง ร้อยละ 70 ของพื้นที่ และมีฝนตกหนักบางพื้นที่ บริเวณจังหวัดเพชรบุรี ประจวบคีรีขันธ์ ชุมพร สุราษฎร์ธานี และนครศรีธรรมราช อุณหภูมิ ต่ำสุด 24-25 องศาเซลเซียส อุณหภูมิสูงสุด 30-33 องศาเซลเซียส ผลคาดการณ์ปริมาณน้ำฝนล่วงหน้า 1-7 วัน มีฝนฟ้าคะนองร้อยละ 40-60 ของพื้นที่ กับมีฝนตกหนักบางแห่ง ในช่วงวันที่ 17-20 ก.ย. 61



แผนที่อากาศ วันที่ 17 ก.ย. 2561 เวลา 07.00 น.

ภาพถ่ายจากดาวเทียม วันที่ 17 ก.ย. 2561

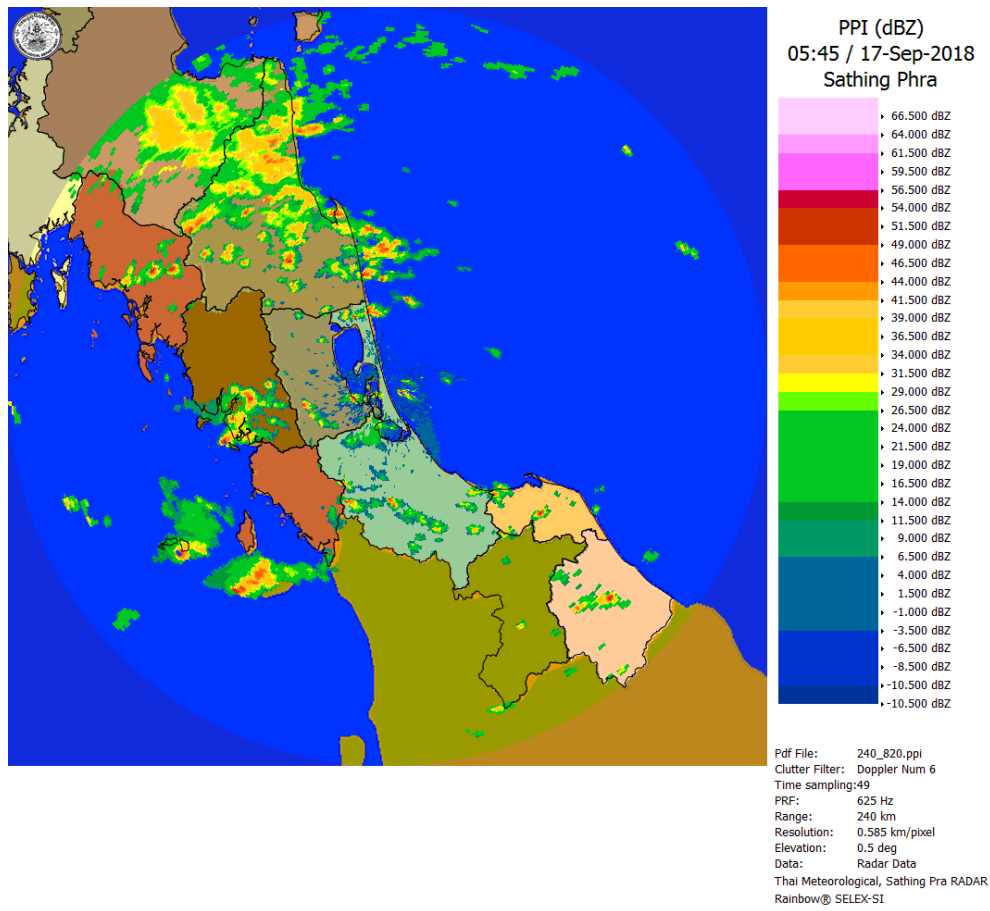
2) สถานการณ์ฝน

จากข้อมูลสถานการณ์ฝนในพื้นที่ลุ่มน้ำทะเลสาบสงขลาของวันที่ 17 กันยายน 2561 จากกรมทรัพยากรน้ำ กรมอุตุนิยมวิทยา กรมชลประทาน และสถาบันสารสนเทศทรัพยากรน้ำและการเกษตร (องค์การมหาชน) พบว่า มีฝนกระจายในหลายพื้นที่ บริเวณอำเภอตะโหมด ศรีบรรพต ควนขนุน กงหรา และอำเภอเมือง จังหวัดพัทลุง บริเวณอำเภอสะเดา ระโนด บางกล่ำ หาดใหญ่ และอำเภอรัตภูมิ จังหวัดสงขลา ปริมาณฝน 10.4 – 134.0 มิลลิเมตร

ข้อมูลสถานการณ์ฝนในพื้นที่ลุ่มน้ำทะเลสาบสงขลา ณ วันที่ 17 กันยายน 2561 เวลา 07.00 น.

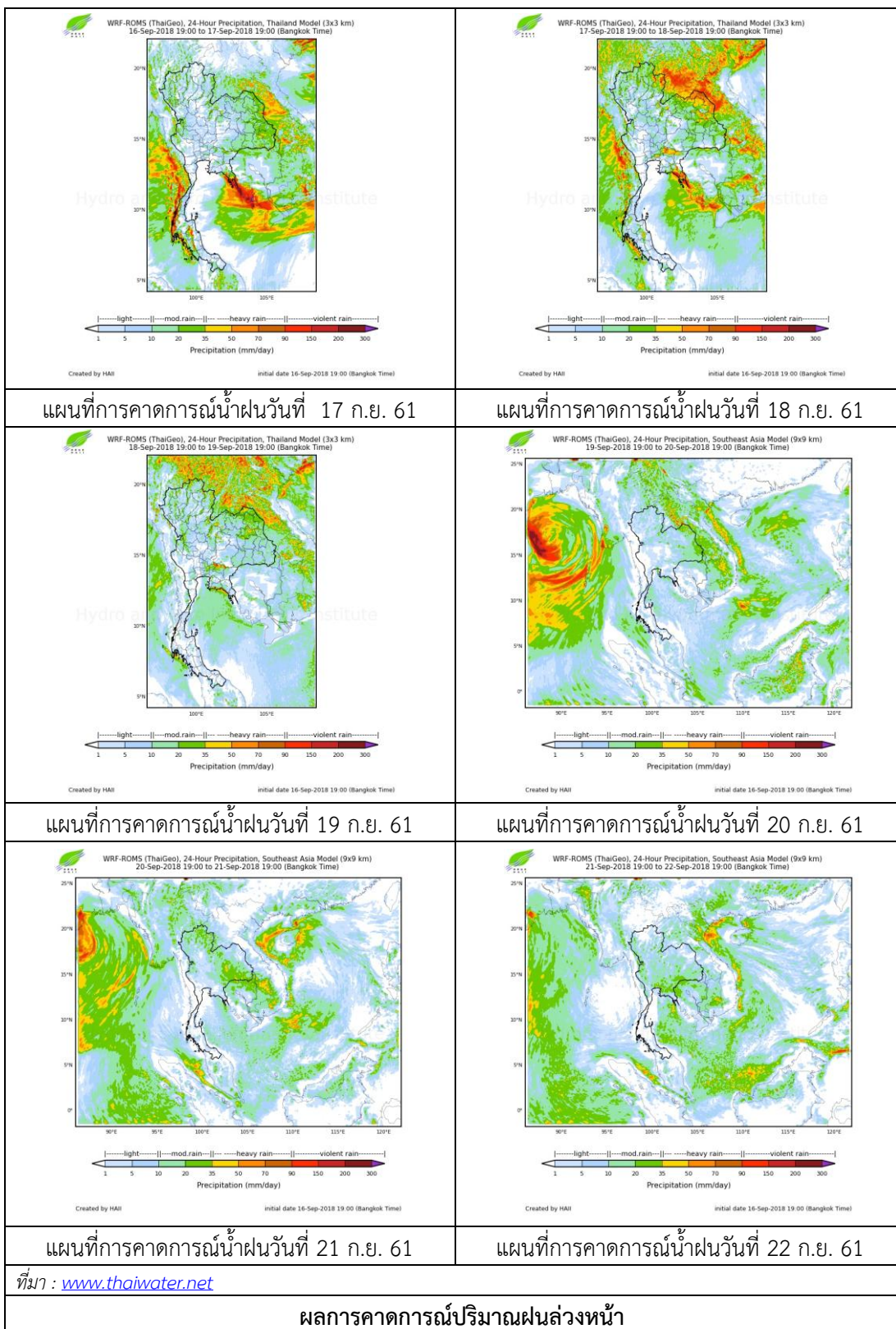
ลำดับ	สถานี	ปริมาณฝน (มม.)
1	อ.ตะโหมด จ.พัทลุง	16.0
2	อ.ศรีบรรพต จ.พัทลุง	20.0
3	อ.ควนขนุน จ.พัทลุง	18.0
4	อ.กงหรา จ.พัทลุง	10.4
5	พัทลุง สกช. ต.ลำปำ อ.เมือง จ.พัทลุง	10.7
6	สำนักงานเกษตรอ.สะเดา จ.สงขลา	17.0
7	อ.ระโนด จ.พัทลุง	134.0
8	อ.บางกล่ำ จ.สงขลา	17.0
9	คองหษ์ สกช. ต.คองหส์ อ.หาดใหญ่ จ.สงขลา	19.4
10	อ.รัตภูมิ จ.สงขลา	13.0

หมายเหตุ “ฝน” คือ ฝนวัดปริมาณไม่ได้ (ต่ำกว่า 0.1 มิลลิเมตร)



ภาพเรดาร์ตรวจอากาศ “สทิงพระ” ณ วันที่ 17 กันยายน 2561 (ที่มา : กรมอุตุนิยมวิทยา)

สถานการณ์น้ำฝน



3) ข้อมูลปริมาณน้ำในลำน้ำ

ลุ่มน้ำทะเลสาบสงขลา ปัจจุบันสถานการณ์น้ำในลำน้ำโดยทั่วไปอยู่ในภาวะปกติ (ระดับน้ำต่ำกว่าระดับตลิ่งต่ำสุด) สถานการณ์น้ำในลำน้ำส่วนใหญ่มีแนวโน้มเพิ่มขึ้น

สถานการณ์น้ำท่า (13 - 17 ก.ย. 2561 ที่มา : กรมชลประทาน)

สถานี	แม่น้ำ	อำเภอ	จังหวัด	ระดับน้ำ- ม.	พฤษภาคม	ตุลาคม	เสาร์	อาทิตย์	จันทร์
				ปริมาณน้ำ- ลบ.ม./วิ. (ระดับเตือนภัย)	13 ก.ย.	14 ก.ย.	15 ก.ย.	16 ก.ย.	17 ก.ย.
X.170	คลองลำ	ศรีนครินทร์	พัทลุง	25.20	20.43	20.39	20.66	20.80	21.00
				580.00	9.75	8.75	15.80	20.00	27.00
X.265	คลองนุ้ย	เมือง	พัทลุง	8.00	6.67	6.68	6.68	6.93	6.95
				7.00	-	-	-	-	-
X.174	คลองหะ	หาดใหญ่	สงขลา	8.88	4.18	4.18	4.28	4.27	4.28
				388.00	0.40	0.40	0.90	0.85	0.90
X.173A	คลองอู่ ตะเภา	สะเดา	สงขลา	15.90	9.74	10.10	10.54	12.49	13.40
				258.00	4.05	7.00	11.40	40.08	61.00
X.90	คลองอู่ ตะเภา	คลองหอย โข่ง	สงขลา	8.00	2.60	2.76	3.19	3.36	3.61
				580.00	9.00	15.40	34.55	43.00	56.55
X.44	คลองอู่ ตะเภา	หาดใหญ่	สงขลา	7.40	0.00	0.02	0.14	0.49	1.47
				582.00	4.00	4.40	6.80	15.25	40.10

ข้อมูลระดับน้ำจากระบบตรวจวัดสภาพทางไกลอัตโนมัติลุ่มน้ำทะเลสาบสงขลา กรมทรัพยากรน้ำประจำวันที่ 17 กันยายน 2561

ข้อมูลระดับน้ำ (15 - 17 ก.ย. 2561 ที่มา : กรมทรัพยากรน้ำ)

สถานี	ตำบล	อำเภอ	จังหวัด	ระดับน้ำ วิกฤติ- ม.รทก.	เสาร์	อาทิตย์	จันทร์	แนวโน้ม (เพิ่ม/ ลด)
					15 ก.ย.	16 ก.ย.	17 ก.ย.	
คลองอู่ตะเภาตอนบน	พังงา	สะเดา	สงขลา	18.60	12.34	14.09	14.47	เพิ่มขึ้น
คลองอู่ตะเภาตอนล่าง	หาดใหญ่	หาดใหญ่	สงขลา	7.24	0.55	0.99	1.87	เพิ่มขึ้น
คลองตะโหมด(ท่าเขียด)	แม่ขรี	ตะโหมด	พัทลุง	26.52	21.93	21.98	22.04	เพิ่มขึ้น
คลองนาท่อม	นาท่อม	เมือง	พัทลุง	27.00	20.65	20.75	20.92	เพิ่มขึ้น
คลองท่าแนะ	เขาย่า	ศรีบรรพต	พัทลุง	36.53	33.86	33.96	34.16	เพิ่มขึ้น

ปริมาณน้ำในลำน้ำของคลองต่างๆ ในพื้นที่ลุ่มน้ำทะเลสาบสงขลา วันที่ 17 กันยายน 2561

สถานีคลองอู่ตะเภาตอนล่าง - ต.หาดใหญ่ อ.หาดใหญ่ จ.สงขลา
(ลุ่มน้ำทะเลสาบสงขลา)



สถานีคลองตะโหมด(ท่าเขียด) - ต.แม่ขรี อ.ตะโหมด จ.พัทลุง
(ลุ่มน้ำทะเลสาบสงขลา)



สถานีลำป่า - ต.ลำป่า อ.เมือง จ.พัทลุง
(ลุ่มน้ำทะเลสาบสงขลา)



4) สรุป

สถานการณ์น้ำในลุ่มน้ำทะเลสาบสงขลาประจำวันวันที่ 17 กันยายน 2561 ปัจจุบันสถานการณ์น้ำในลำน้ำ โดยทั่วไปอยู่ในภาวะปกติ (ระดับน้ำต่ำกว่าระดับตลิ่งต่ำสุด) สถานการณ์น้ำในลำน้ำส่วนใหญ่มีแนวโน้มเพิ่มขึ้น