

รายงานสถานการณ์น้ำลุ่มน้ำทะเลสาบสงขลา

วันที่ 11 มิถุนายน 2561

1) สภาพภูมิอากาศ

ประกาศกรมอุตุนิยมวิทยา"ฝนตกหนักถึงหนักมากบริเวณประเทศไทย และคลื่นลมแรงบริเวณภาคใต้ (มีผลกระทบจนถึงวันที่ 11 มิถุนายน 2561)" ฉบับที่ 15 ลงวันที่ 11 มิถุนายน 2561 บริเวณภาคเหนือ ภาคตะวันออกเฉียงเหนือ ภาคกลาง ภาคตะวันออก และภาคใต้ จะมีปริมาณฝนลดลง แต่ยังคงมีฝนตกต่อเนื่องและมีฝนตกหนักบางแห่ง โดยจะมีผลกระทบตามภาคต่าง ๆ ดังนี้

วันที่ 11 มิถุนายน 2561

ภาคเหนือ: แม่ฮ่องสอน เชียงใหม่ ตาก กำแพงเพชร สุโขทัย อุตรดิตถ์ พิษณุโลก พิจิตร และเพชรบูรณ์

ภาคตะวันออกเฉียงเหนือ: หนองคาย บึงกาฬ สกลนคร นครพนม มุกดาหาร ชัยภูมิ นครราชสีมา อำนาจเจริญ และอุบลราชธานี

ภาคกลาง: นครสวรรค์ อุทัยธานี ชัยนาท ลพบุรี สระบุรี กาญจนบุรี และราชบุรี

ภาคตะวันออก: ปราจีนบุรี สระแก้ว ชลบุรี ระยอง จันทบุรี และตราด

ภาคใต้: เพชรบุรี ประจวบคีรีขันธ์ และชุมพร

สำหรับคลื่นลมบริเวณทะเลอันดามันและอ่าวไทยตอนบนตั้งแต่จังหวัดสุราษฎร์ธานีขึ้นมา มีกำลังแรง โดยมีคลื่นสูง 2-3 เมตร ขอให้ชาวเรือเดินเรือด้วยความระมัดระวัง และเรือเล็กบริเวณดังกล่าวควรออกจากฝั่งจนถึงวันที่ 16 มิถุนายน 2561 และประชาชนที่อาศัยบริเวณชายฝั่งของภาคตะวันออกและภาคใต้ฝั่งตะวันตก ขอให้ระวังอันตรายจากคลื่นลมแรงที่พัดเข้าหาฝั่งไว้ด้วย

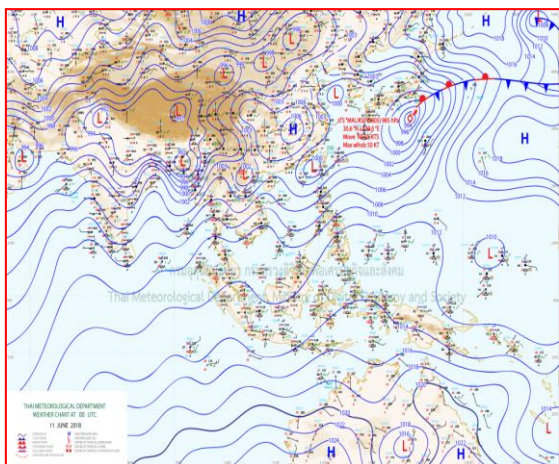
ทั้งนี้เนื่องจากมรสุมตะวันตกเฉียงใต้ที่พัดปกคลุมทะเลอันดามัน ประเทศไทย และอ่าวไทยมีกำลังแรงต่อเนื่อง ในขณะที่ร่องมรสุมได้เลื่อนขึ้นไปพาดผ่านประเทศเมียนมาตอนบน และเวียดนามตอนบน ลักษณะเช่นนี้ทำให้ประเทศไทยมีฝนตกต่อเนื่อง สำหรับคลื่นลมบริเวณทะเลอันดามัน และอ่าวไทยตอนบนยังคงมีกำลังแรง

จึงขอให้ประชาชนติดตามประกาศจากกรมอุตุนิยมวิทยาอย่างใกล้ชิด และติดตามข้อมูลที่เว็บไซต์กรมอุตุนิยมวิทยา <http://www.tmd.go.th> หรือสายด่วนพยากรณ์อากาศ 1182 ได้ตลอด 24 ชั่วโมง

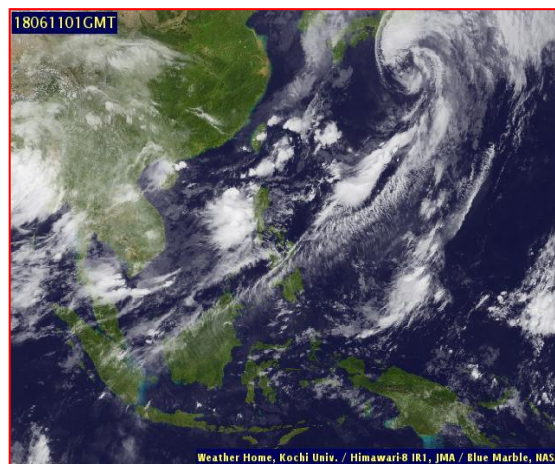
ลักษณะอากาศทั่วไป (ที่มา: กรมอุตุนิยมวิทยา)

พยากรณ์อากาศ 24 ชั่วโมงข้างหน้า ประเทศไทยจะมีปริมาณฝนลดลงแต่ยังคงมีฝนตกต่อเนื่อง กับมีฝนตกหนักบางแห่งบริเวณภาคเหนือ ภาคตะวันออกเฉียงเหนือ ภาคกลาง ภาคตะวันออก และภาคใต้ ขอให้ประชาชนบริเวณดังกล่าวระวังอันตรายจากฝนที่ตกหนัก ซึ่งอาจทำให้เกิดน้ำท่วมฉับพลัน น้ำป่าไหลหลาก จึงขอให้ประชาชนในพื้นที่เสี่ยงภัยระวังอันตรายจากสภาวะฝนตกหนักและฝนที่ตกสะสมไว้ด้วย อนึ่ง ในช่วงวันที่ 11-16 มิถุนายน 2561 บริเวณทะเลอันดามันและอ่าวไทยตอนบนมีคลื่นสูง 2-3 เมตร ขอให้ชาวเรือเดินเรือด้วยความระมัดระวังและเรือเล็กควรออกจากฝั่ง

สภาพอากาศภาคใต้ฝั่งตะวันออก มีเมฆเป็นส่วนมาก กับมีฝนฟ้าคะนอง ร้อยละ 60 ของพื้นที่ และมีฝนตกหนักบางแห่ง บริเวณจังหวัดสุราษฎร์ธานี นครศรีธรรมราช สงขลา ปัตตานี ยะลา และนราธิวาส อุณหภูมิต่ำสุด 22-27 องศาเซลเซียส อุณหภูมิสูงสุด 31-36 องศาเซลเซียส **ผลคาดการณ์ปริมาณน้ำฝนล่วงหน้า 1-7 วัน** ในช่วงวันที่ 11-13 มิ.ย. มีฝนฟ้าคะนองร้อยละ 40-60 ของพื้นที่ และมีฝนตกหนักบางแห่ง ส่วนในวันที่ 14-17 มิ.ย. มีฝนฟ้าคะนองร้อยละ 60-70 ของพื้นที่ และมีฝนตกหนักบางแห่ง ส่วนมากทางตอนบนของภาค



แผนที่อากาศ วันที่ 11 มิ.ย. 2561 เวลา 07.00 น.



ภาพถ่ายจากดาวเทียม วันที่ 11 มิ.ย. 2561

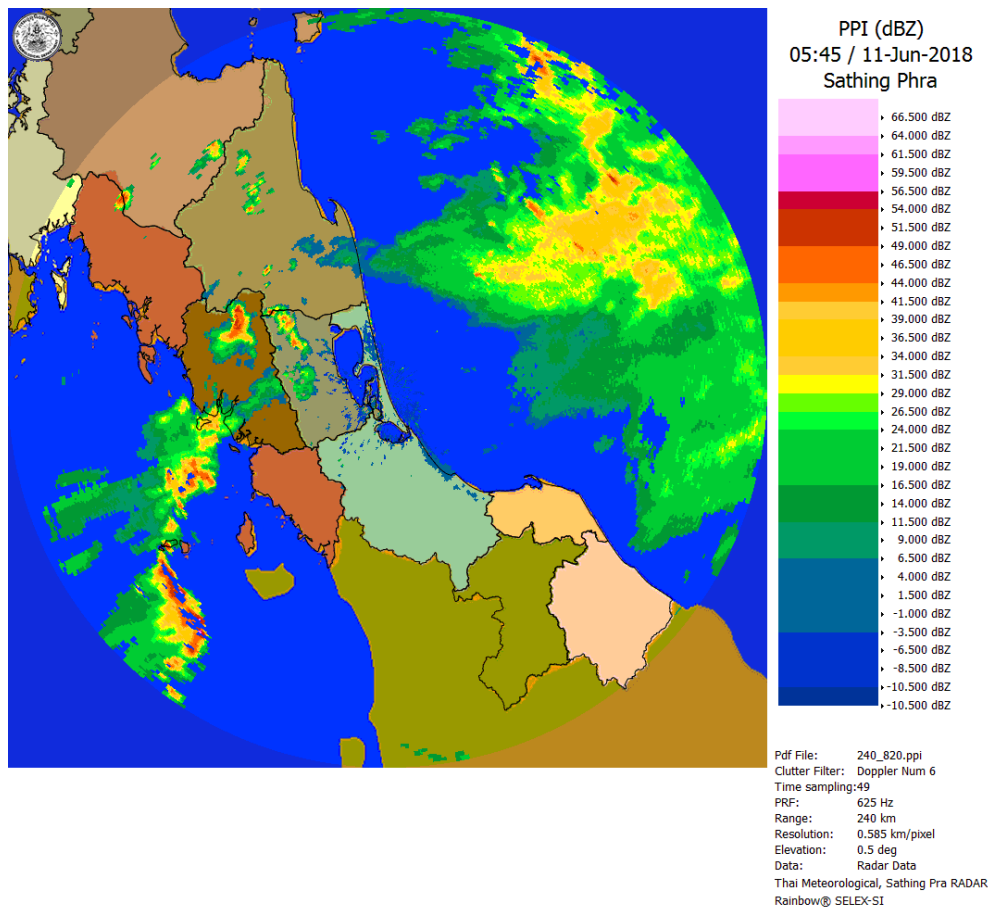
2) สถานการณ์ฝน

จากข้อมูลสถานการณ์ฝนในพื้นที่ลุ่มน้ำทะเลสาบสงขลาของวันที่ 11 มิถุนายน 2561 จากกรมทรัพยากรน้ำ กรมอุตุนิยมวิทยา กรมชลประทาน และสถาบันสารสนเทศทรัพยากรน้ำและการเกษตร (องค์การมหาชน) พบว่า มีฝนเล็กน้อยถึงปานกลางในบางพื้นที่ บริเวณอำเภอตะโหมด อำเภอป่าบอน อำเภอบางแก้ว และอำเภอเมือง จังหวัดพัทลุง บริเวณอำเภอสทิงพระ จังหวัดสงขลา ปริมาณฝน “ฝ”-12.4 มิลลิเมตร

ข้อมูลสถานการณ์ฝนในพื้นที่ลุ่มน้ำทะเลสาบสงขลา ณ วันที่ 11 มิถุนายน 2561 เวลา 07.00 น.

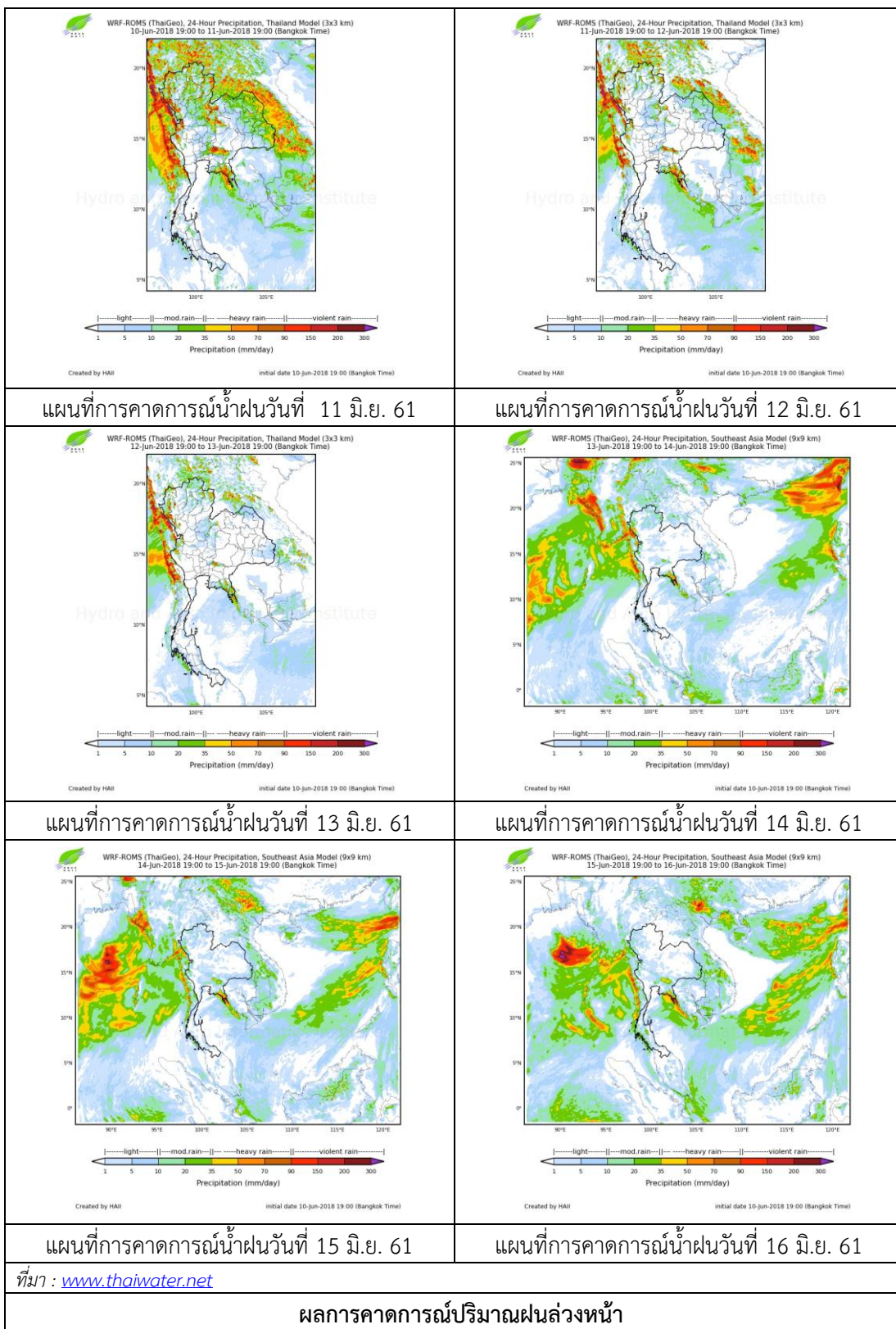
| ลำดับ | สถานี | ปริมาณฝน (มม.) |
|-------|-------------------------------------|----------------|
| 1 | อ.ตะโหมด จ.พัทลุง | 8.0 |
| 2 | อ.ป่าบอน จ.พัทลุง | “ฝ” |
| 3 | อ.บางแก้ว จ.พัทลุง | 12.4 |
| 4 | พัทลุง สกษ. ต.ลำปำ อ.เมือง จ.พัทลุง | 5.2 |
| 5 | อ.สทิงพระ จ.สงขลา | 0.1 |

หมายเหตุ “ฝ” คือ ฝนวัดปริมาณไม่ได้ (ต่ำกว่า 0.1 มิลลิเมตร)



ภาพเรดาร์ตรวจอากาศ “สathingพระ” ณ วันที่ 11 มิถุนายน 2561 (ที่มา : กรมอุตุนิยมวิทยา)

สถานการณ์น้ำฝน



3) ข้อมูลปริมาณน้ำในลำน้ำ

ลุ่มน้ำทะเลสาบสงขลา ปัจจุบันสถานการณ์น้ำในลำน้ำโดยทั่วไปอยู่ในภาวะปกติ (ระดับน้ำต่ำกว่าระดับตลิ่งต่ำสุด) สถานการณ์น้ำในลำน้ำมีแนวโน้มลดลงและเพิ่มขึ้นในบางพื้นที่

สถานการณ์น้ำท่า (7 - 11 มิ.ย. 2561 ที่มา : กรมชลประทาน)

| สถานี | แม่น้ำ | อำเภอ | จังหวัด | ระดับน้ำ- ม. | พฤษภาคม | ศุกร์ | เสาร์ | อาทิตย์ | จันทร์ |
|--------|------------------|-----------------|---------|--|------------|------------|------------|-------------|-------------|
| | | | | ปริมาณน้ำ- ลบ.ม./วิ. (ระดับเตือนภัย) | 7 มิ.ย. | 8 มิ.ย. | 9 มิ.ย. | 10 มิ.ย. | 11 มิ.ย. |
| X.170 | คลองลำ | ศรีนครินทร์ | พัทลุง | 25.20 | 20.13 | 20.12 | 20.11 | 20.17 | 20.12 |
| | | | | 580.00 | 2.40 | 2.20 | 2.00 | 3.20 | 2.20 |
| X.265 | คลองน่วย | เมือง | พัทลุง | 8.00 | 6.49 | 6.48 | 6.60 | 6.62 | 6.64 |
| | | | | 7.00 | * | * | * | * | * |
| X.174 | คลองหะ | หาดใหญ่ | สงขลา | 8.88 | 4.34 | 4.31 | 4.29 | 4.27 | 4.26 |
| | | | | 388.00 | * | * | * | * | * |
| X.173A | คลองอู่ ตะเภา | สะเดา | สงขลา | 15.90 | 10.16 | 10.12 | 10.08 | 10.05 | 10.02 |
| | | | | 258.00 | 6.08 | 5.76 | 5.44 | 5.20 | 4.96 |
| X.90 | คลองอู่ ตะเภา | คลองหอย โข่ง | สงขลา | 8.00 | 2.83 | 2.75 | 2.86 | 2.89 | 2.87 |
| | | | | 580.00 | 29.20 | 26.00 | 30.40 | 31.60 | 30.80 |
| X.44 | คลองอู่ ตะเภา | หาดใหญ่ | สงขลา | 7.40 | 0.31 | 0.12 | 0.02 | 0.01 | 0.08 |
| | | | | 582.00 | 7.20 | 5.20 | 4.20 | 4.10 | 4.80 |

หมายเหตุ * หมายถึง ไม่มีข้อมูล

ข้อมูลระดับน้ำจากระบบตรวจวัดสภาพทางไกลอัตโนมัติลุ่มน้ำทะเลสาบสงขลา กรมทรัพยากรน้ำประจำวันที่ 11 มิถุนายน 2561

ข้อมูลระดับน้ำ (9 - 11 มิ.ย. 2561 ที่มา : กรมทรัพยากรน้ำ)

| สถานี | ตำบล | อำเภอ | จังหวัด | ระดับน้ำ วิกฤติ- ม.รทก. | เสาร์ | อาทิตย์ | จันทร์ | แนวโน้ม (เพิ่ม/ ลด) |
|----------------------|-----------|----------|---------|-------------------------------|------------|-------------|-------------|---------------------------|
| | | | | | 9 มิ.ย. | 10 มิ.ย. | 11 มิ.ย. | |
| คลองอู่ตะเภาตอนบน | พังงา | สะเดา | สงขลา | 18.60 | 12.69 | 12.71 | 12.69 | ลดลง |
| คลองอู่ตะเภาตอนล่าง | หาดใหญ่ | หาดใหญ่ | สงขลา | 7.24 | 0.10 | 0.10 | 0.16 | เพิ่มขึ้น |
| คลองรัตภูมิ | กำแพงเพชร | รัตภูมิ | สงขลา | 21.38 | 13.13 | 13.14 | 13.11 | ลดลง |
| คลองตะโหมด(ท่าเขียด) | แม่ขรี | ตะโหมด | พัทลุง | 26.52 | 22.00 | 22.00 | 22.03 | เพิ่มขึ้น |
| คลองนาท่อม | นาท่อม | เมือง | พัทลุง | 27.00 | 20.20 | 20.26 | 20.21 | ลดลง |
| คลองท่าแนะ | เขาย่า | ศรีบรรพต | พัทลุง | 36.53 | 33.92 | 33.99 | 34.05 | เพิ่มขึ้น |

ปริมาณน้ำในลำน้ำของคลองต่างๆ ในพื้นที่ลุ่มน้ำทะเลสาบสงขลา วันที่ 11 มิถุนายน 2561

สถานีคลองอู่ตะเภาตอนล่าง - ต.หาดใหญ่ อ.หาดใหญ่ จ.สงขลา
(ลุ่มน้ำทะเลสาบสงขลา)



สถานีคลองตะโหมด(ท่าเขียด) - ต.แม่ขรี อ.ตะโหมด จ.พัทลุง
(ลุ่มน้ำทะเลสาบสงขลา)



สถานีลำป่า - ต.ลำป่า อ.เมือง จ.พัทลุง
(ลุ่มน้ำทะเลสาบสงขลา)



4) สรุป

สถานการณ์น้ำในลุ่มน้ำทะเลสาบสงขลาประจำวันวันที่ 11 มิถุนายน 2561 ปัจจุบันสถานการณ์น้ำในลำน้ำ โดยทั่วไปอยู่ในภาวะปกติ (ระดับน้ำต่ำกว่าระดับตลิ่งต่ำสุด) สถานการณ์น้ำในลำน้ำมีแนวโน้มลดลงและเพิ่มขึ้นในบางพื้นที่