



ศูนย์ป้องกันวิกฤติน้ำ
กรมทรัพยากรน้ำ

กระทรวงทรัพยากรธรรมชาติและสิ่งแวดล้อม



สถานการณ์น้ำในพื้นที่ลุ่มน้ำ
ทะเลสาบสงขลา

วันที่ 25 สิงหาคม 2560

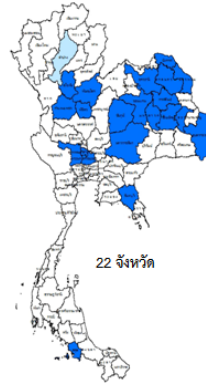
สถานการณ์น้ำ

- ลุ่มน้ำทะเลสาบสงขลา ปัจจุบันสถานการณ์น้ำในลำน้ำ โดยทั่วไปยังคงอยู่ในภาวะปกติ (ระดับน้ำต่ำกว่าระดับตลิ่งต่ำสุด) ระดับน้ำในลำน้ำส่วนใหญ่มีแนวโน้มลดลง/ทรงตัว

พื้นที่ประสบวิกฤติน้ำในพื้นที่ลุ่มน้ำทะเลสาบสงขลา

- ไม่มีสถานการณ์วิกฤติน้ำในพื้นที่

พื้นที่ประสบอุทกภัย



สถานการณ์น้ำภาพรวมทั้งประเทศ

- น้ำท่วม 21 จังหวัด : สุโขทัย พิจิตร อุตรดิตถ์ กำแพงเพชร พิจิตร สุพรรณบุรี อ่างทอง อโยธยา ชัยภูมิ ปิจากห อุดรธานี นครพนม สกลนคร ขอนแก่น กาฬสินธุ์ มหาสารคาม ร้อยเอ็ด นครราชสีมา ยโสธร อุบลราชธานี จันทบุรี สตูล
- น้ำหลาก - จังหวัด
- น้ำระบอบไม่ทัน 1 จังหวัด : ลำปาง

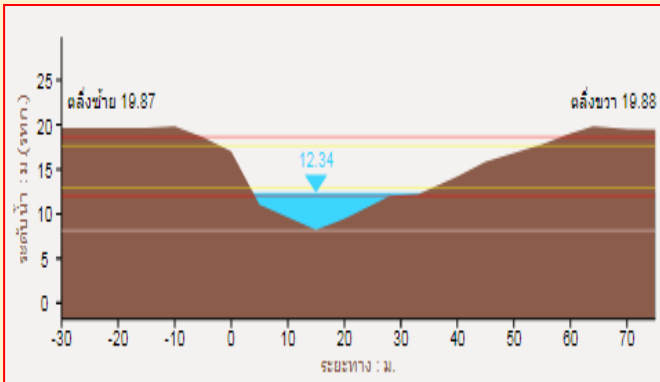
สถานการณ์น้ำในพื้นที่ลุ่มน้ำทะเลสาบสงขลา

- ไม่มีสถานการณ์วิกฤติน้ำ

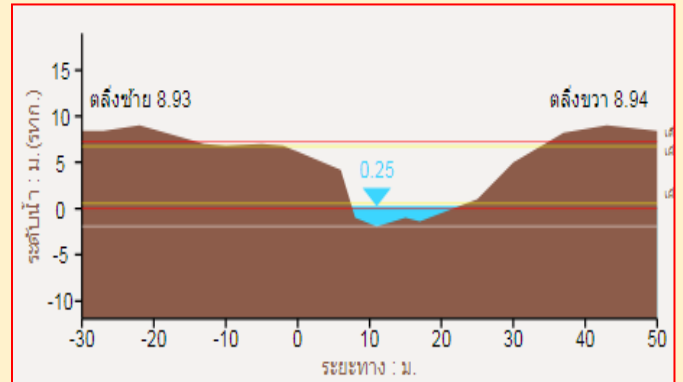
ที่มา : สำนักงานเลขาธิการคณะกรรมการทรัพยากรน้ำแห่งชาติ

ระดับน้ำของสถานีโทรมาตรในพื้นที่

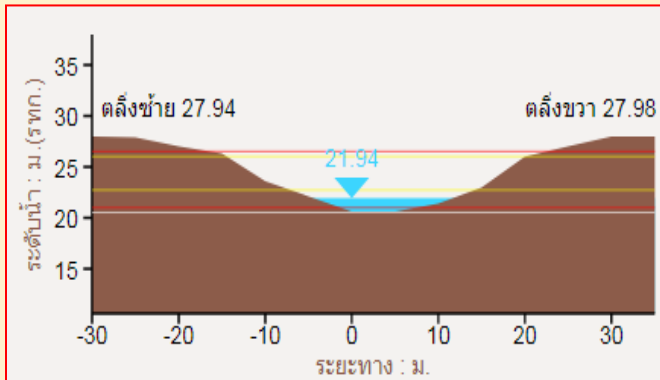
1. สถานีคลองอู่ตะเภาบน อ.สะเดา จ.สงขลา (ลดลง)



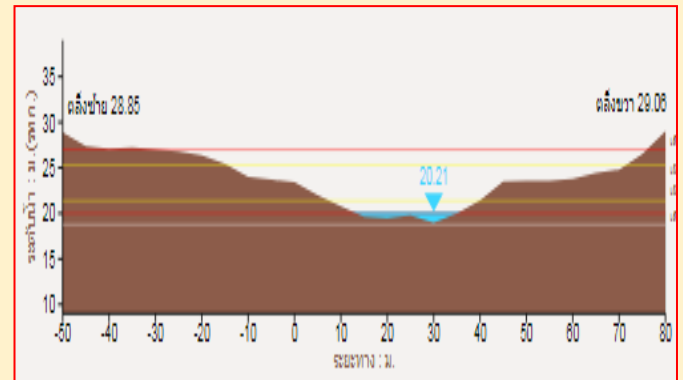
2. สถานีคลองอู่ตะเภาล่าง อ.หาดใหญ่ จ.สงขลา (ทรงตัว)



3. สถานีคลองตะโหมด(ท่าเขียด) อ.ตะโหมด จ.พัทลุง (ทรงตัว)



4. สถานีคลองนาท่อม อ.เมือง จ.พัทลุง (เพิ่มขึ้น)



“ไม่รู้มีคุณธรรมรับผิดชอบต่อสังคม”

รายงานสถานการณ์น้ำลุ่มน้ำทะเลสาบสงขลา

วันที่ 25 สิงหาคม 2560

1) สภาพภูมิอากาศ

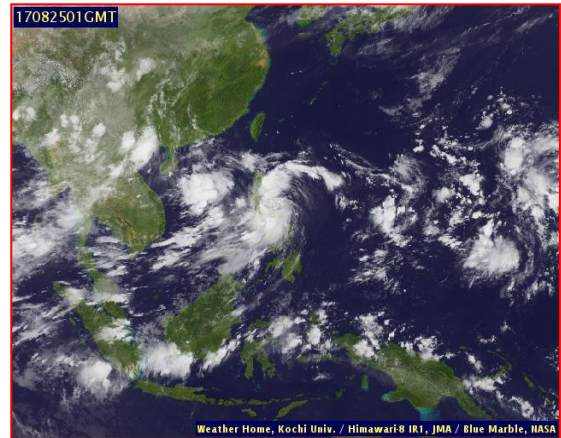
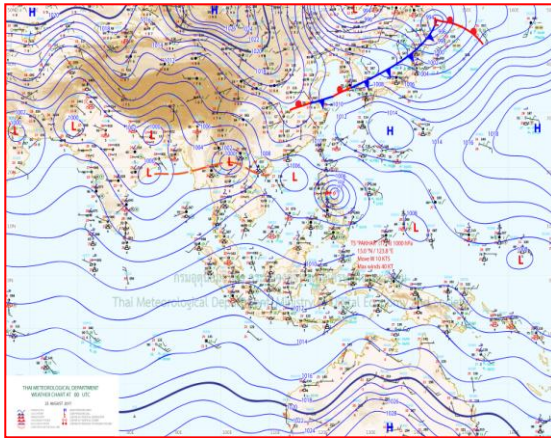
ประกาศกรมอุตุนิยมวิทยา "พายุ "ฮาโตะ" (HATO) " ฉบับที่ 14 ลงวันที่ 25 สิงหาคม 2560 เมื่อเวลา 04.00 น. วันนี้ (25 ส.ค.60) พายุดีเปรสชัน "ฮาโตะ" (HATO) มีศูนย์กลางอยู่ทางตอนบนของประเทศลาว ได้อ่อนกำลังลงเป็นหย่อมความกดอากาศต่ำแล้ว

จากอิทธิพลของ หย่อมความกดอากาศต่ำที่อ่อนกำลังลงจากพายุดีเปรสชัน "ฮาโตะ" (HATO) และมรสุมตะวันตกเฉียงใต้พัดปกคลุมทะเลอันดามันและประเทศไทย จะทำให้ประเทศไทยมีฝนเพิ่มขึ้น กับมีฝนตกหนักบางพื้นที่ในภาคเหนือ ภาคตะวันออกเฉียงเหนือ ภาคตะวันออก และภาคใต้ บริเวณจังหวัดแม่ฮ่องสอน เชียงใหม่ เชียงราย พะเยา ลำปาง แพร่ น่าน อุตรดิตถ์ เพชรบูรณ์ เลย อุตรธานี หนองคาย บึงกาฬ สกลนคร นครพนม มุกดาหาร อำนาจเจริญ อุบลราชธานี ศรีสะเกษ ชลบุรี จันทบุรี ตราด ระนอง และพังงา ขอให้ประชาชนที่อาศัยในที่ราบลุ่ม ที่ลาดเชิงเขาระวังอันตรายที่อาจเกิดน้ำท่วมฉับพลันและน้ำป่าไหลหลากและติดตามข่าวพยากรณ์อากาศอย่างใกล้ชิดต่อไป

ลักษณะอากาศทั่วไป (ที่มา: กรมอุตุนิยมวิทยา)

พยากรณ์อากาศ 24 ชั่วโมงข้างหน้า ประเทศไทยมีฝนเพิ่มขึ้น และมีฝนตกหนักบางพื้นที่ในภาคเหนือ ภาคตะวันออกเฉียงเหนือ ภาคตะวันออก และภาคใต้ สำหรับกรุงเทพมหานครและปริมณฑลมีฝนส่วนมากในระหว่างบ่ายถึงค่ำ สำหรับทะเลอันดามันมีคลื่นสูง 1-2 เมตร

สภาพอากาศภาคใต้ฝั่งตะวันออก มีเมฆเป็นส่วนมาก กับมีฝนฟ้าคะนอง ร้อยละ 60 ของพื้นที่ และมีฝนตกหนักบางแห่ง อุณหภูมิต่ำสุด 22-26 องศาเซลเซียส อุณหภูมิสูงสุด 32-35 องศาเซลเซียส ผลคาดการณ์ปริมาณน้ำฝนล่วงหน้า 1-7 วัน ในช่วงวันที่ 24-26 ส.ค. มีฝนฟ้าคะนองร้อยละ 30-40 ของพื้นที่ ลมตะวันตกเฉียงใต้ ความเร็ว 15 -30 กม./ชม. ทะเลมีคลื่นสูงประมาณ 1 เมตร ห่างฝั่งคลื่นสูงประมาณ 1- 2 เมตร ส่วนในช่วงวันที่ 27-30 ส.ค. มีฝนฟ้าคะนองร้อยละ 40-60 ของพื้นที่ และมีฝนตกหนักบางพื้นที่ ลมตะวันตกเฉียงใต้ ความเร็ว 15 -35 กม./ชม. ทะเลมีคลื่นสูง 1-2 เมตร ห่างฝั่งคลื่นสูงประมาณ 2 เมตร อุณหภูมิต่ำสุด 21-26 องศาเซลเซียส อุณหภูมิสูงสุด 30-34 องศาเซลเซียส



แผนที่อากาศ วันที่ 25 ส.ค. 2560 เวลา 07.00 น.

ภาพถ่ายจากดาวเทียม วันที่ 25 ส.ค. 2560

2) สถานการณ์ฝน

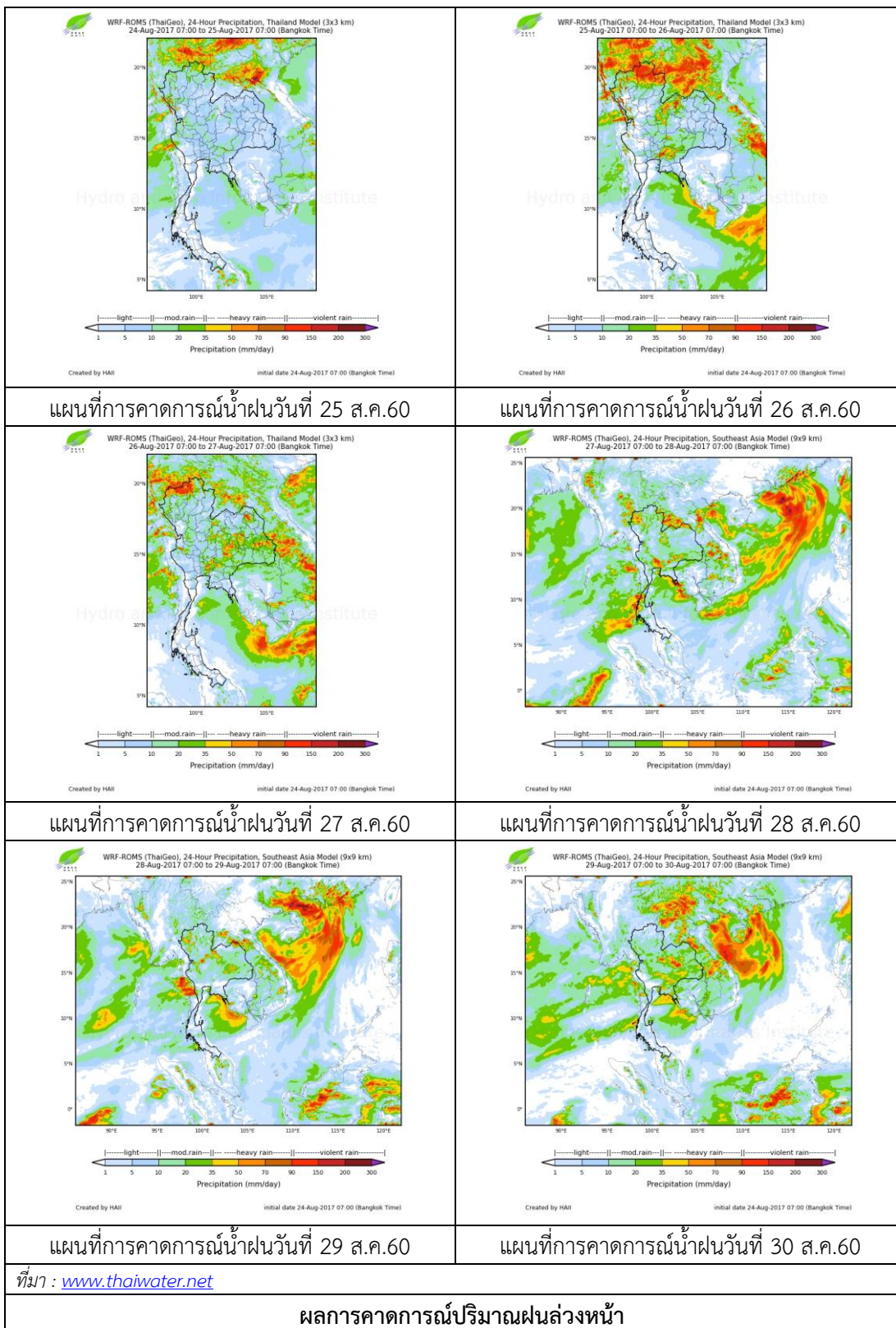
จากข้อมูลสถานการณ์ฝนในพื้นที่ลุ่มน้ำทะเลสาบสงขลาของวันที่ 25 สิงหาคม 2560 จากกรมทรัพยากรน้ำ กรมอุตุนิยมวิทยา กรมชลประทาน และสถาบันสารสนเทศทรัพยากรน้ำและการเกษตร (องค์การมหาชน) พบว่า มีฝนตกในพื้นที่ บริเวณอำเภอศรีบรรพต และอำเภอเมือง จังหวัดพัทลุง บริเวณอำเภอสะเดา สทิงพระ กระแสสินธุ์ สิงหนคร และอำเภอเมือง จังหวัดสงขลา ปริมาณฝน “ฝ” - 69.0 มิลลิเมตร

ข้อมูลสถานการณ์ฝนในพื้นที่ลุ่มน้ำทะเลสาบสงขลา ณ วันที่ 25 สิงหาคม 2560 เวลา 07.00 น.

ลำดับ	สถานี	ปริมาณฝน (มม.)
1	อ.ศรีบรรพต จ.พัทลุง	13.0
2	พัทลุง สกษ. ต.ลำปำ อ.เมือง จ.พัทลุง	4.1
3	ต.พังงา อ.สะเดา จ.สงขลา	0.5
4	อ.สทิงพระ จ.สงขลา	25.0
5	อ.กระแสสินธุ์ จ.สงขลา	“ฝ”
6	อ.สิงหนคร จ.สงขลา	“ฝ”
7	ต.บ่อยาง อ.เมือง จ.สงขลา	69.0

หมายเหตุ “ฝ” คือ ฝนวัดปริมาณไม่ได้ (ต่ำกว่า 0.1 มิลลิเมตร)

สถานการณ์น้ำฝน



3) ข้อมูลปริมาณน้ำในลำน้ำ

ลุ่มน้ำทะเลสาบสงขลา ปัจจุบันสถานการณ์น้ำในลำน้ำโดยทั่วไปยังคงอยู่ในภาวะปกติ (ระดับน้ำต่ำกว่าระดับตลิ่งต่ำสุด) ระดับน้ำในลำน้ำส่วนใหญ่มีแนวโน้มลดลง/ทรงตัว

สถานการณ์น้ำท่า (21 – 25 ส.ค. 2560 ที่มา : กรมชลประทาน)

สถานี	แม่น้ำ	อำเภอ	จังหวัด	ระดับ	จันทร์	อังคาร	พุธ	พฤหัสบดี	ศุกร์
				ตลิ่ง	21	22	23	24	25
				ปริมาณ	ส.ค.	ส.ค.	ส.ค.	ส.ค.	ส.ค.
				น้ำ(ลบ.					
				ม./วิ.)					
X.170	คลองลำ	ศรีนครินทร์	พัทลุง	25.20	20.21	20.20	20.20	20.19	20.19
				580.00	4.02	3.80	3.80	3.60	3.60
X.265	คลองนุ้ย	เมือง	พัทลุง	8.00	6.63	6.73	7.34	6.83	6.44
				7.00	*	*	*	*	*
X.174	คลองหระ	หาดใหญ่	สงขลา	8.88	4.54	4.53	4.52	4.52	4.51
				388.00	0.90	0.85	0.80	0.80	0.75
X.173A	คลองอู่	สะเดา	สงขลา	15.90	11.15	10.94	10.82	10.71	10.61
				258.00	17.30	14.52	13.04	11.72	10.61
X.90	คลองอู่	คลองหอย	สงขลา	8.00	3.08	2.60	2.83	2.80	2.72
				580.00	39.20	20.00	29.20	28.00	24.80
X.44	คลองอู่	หาดใหญ่	สงขลา	7.40	0.38	0.54	0.29	0.21	0.29
				582.00	8.60	11.80	6.90	6.10	6.90

หมายเหตุ * หมายถึง ไม่มีข้อมูล

ข้อมูลระดับน้ำจากระบบตรวจวัดสภาพทางไกลอัตโนมัติลุ่มน้ำทะเลสาบสงขลา กรมทรัพยากรน้ำ ประจำวันที่ 25 สิงหาคม 2560

ข้อมูลระดับน้ำ (23 - 25 ส.ค. 2560 ที่มา : กรมทรัพยากรน้ำ)

สถานี	ตำบล	อำเภอ	จังหวัด	ระดับ	พุธ	พฤหัสบดี	ศุกร์	แนวโน้ม
					23	24	25	
				ตลิ่ง	ส.ค.	ส.ค.	ส.ค.	(เพิ่ม/ลด)
				(ต่ำสุด)				
คลองอู่ตะเภาตอนบน	พังงา	สะเดา	สงขลา	19.87	12.52	12.45	12.39	ลดลง
คลองอู่ตะเภาตอนล่าง	หาดใหญ่	หาดใหญ่	สงขลา	8.93	0.43	0.35	0.35	ทรงตัว
คลองรัตภูมิ	กำแพงเพชร	รัตภูมิ	สงขลา	22.62	13.47	13.42	13.40	ลดลง
คลองตะโหมด(ท่าเขียด)	แม่ขรี	ตะโหมด	พัทลุง	27.94	21.99	21.99	21.99	ทรงตัว
คลองนาท่อม	ร่วมเมือง	เมือง	พัทลุง	28.85	20.28	20.27	20.28	เพิ่มขึ้น
คลองท่าแนะ	เขาเย่า	ศรีบรรพต	พัทลุง	37.56	33.90	33.87	33.86	ลดลง

ปริมาณน้ำในลำน้ำของคลองต่างๆ ในพื้นที่ลุ่มน้ำทะเลสาบสงขลา วันที่ 25 สิงหาคม 2560



สถานีคลองอู่ตะเภาตอนล่าง - ต.หาดใหญ่ อ.หาดใหญ่ จ.สงขลา
(ลุ่มน้ำทะเลสาบสงขลา)



สถานีคลองตะโหมด (ท่าเขียด) - ต.แม่ขรี อ.ตะโหมด จ.พัทลุง
(ลุ่มน้ำทะเลสาบสงขลา)



สถานีลำป่า - ต.ลำป่า อ.เมือง จ.พัทลุง
(ลุ่มน้ำทะเลสาบสงขลา)

4) สรุป

สถานการณ์น้ำในลุ่มน้ำทะเลสาบสงขลาประจำวัน ที่ 25 สิงหาคม 2560 อยู่ในภาวะปกติ และระดับน้ำในลำน้ำส่วนใหญ่มีแนวโน้มลดลง/ทรงตัว