



วันที่ 24 กรกฎาคม 2560

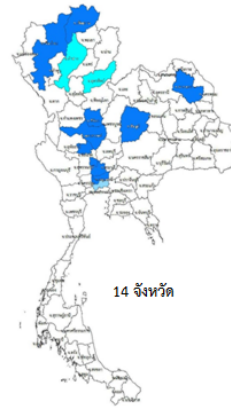
สถานการณ์น้ำ

- ลุ่มน้ำทะเลสาบสงขลา ปัจจุบันสถานการณ์น้ำในลำน้ำ โดยทั่วไปยังคงอยู่ในภาวะปกติ (ระดับน้ำต่ำกว่าระดับตลิ่งต่ำสุด) ระดับน้ำในลำน้ำส่วนใหญ่มีแนวโน้มลดลง

พื้นที่ประสบวิกฤติน้ำในพื้นที่ลุ่มน้ำทะเลสาบสงขลา

- ไม่มีสถานการณ์วิกฤติน้ำในพื้นที่

พื้นที่ประสบอุทกภัย

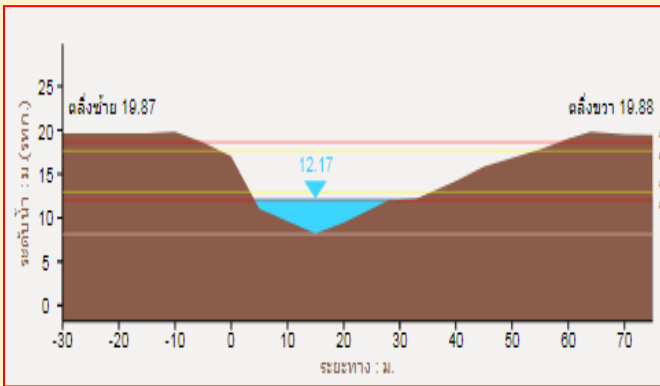


- สถานการณ์น้ำภาพรวมทั้งประเทศ**
- น้ำท่วม 11 จังหวัด : เชียงใหม่ เชียงราย พิจิตร นครสวรรค์ ชัยนาท สกลนคร ชัยภูมิ นครบุรีรัมย์ อ่างทอง อุทัยธานี
 - น้ำหลาก 2 จังหวัด : ลำปาง อุตรดิตถ์
 - น้ำรอการระบาย 1 จังหวัด : กรุงเทพมหานคร
- สถานการณ์น้ำในพื้นที่ลุ่มน้ำทะเลสาบสงขลา**
- ไม่มีสถานการณ์วิกฤติน้ำ

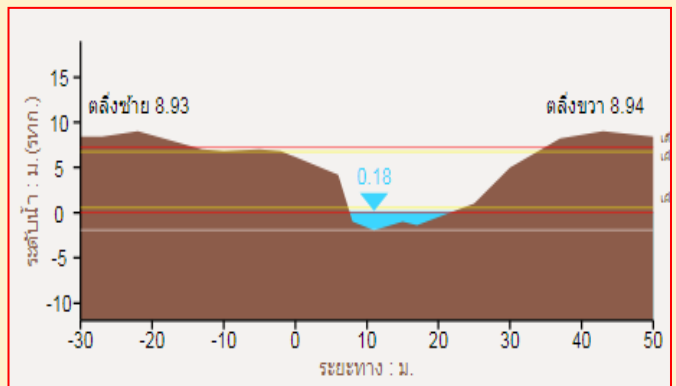
ที่มา : สำนักงานเลขาธิการคณะกรรมการทรัพยากรน้ำแห่งชาติ

ระดับน้ำของสถานีโทรมาตรในพื้นที่

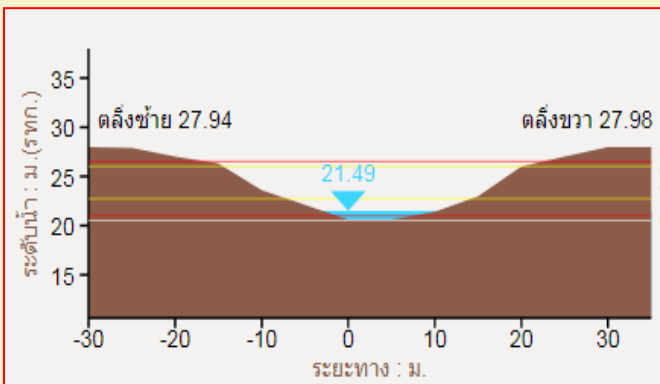
1. สถานีคลองอู่ตะเภาบน อ.สะเดา จ.สงขลา (ลดลง)



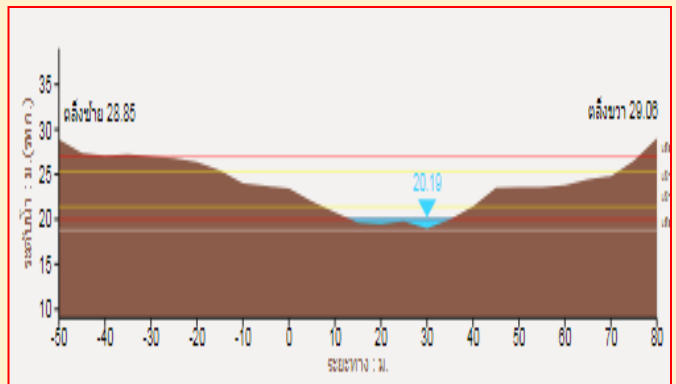
2. สถานีคลองอู่ตะเภาล่าง อ.หาดใหญ่ จ.สงขลา (ลดลง)



3. สถานีคลองตะโหมด(ท่าเขียด) อ.ตะโหมด จ.พัทลุง (ลดลง)



4. สถานีคลองนาท่อม อ.เมือง จ.พัทลุง (ทรงตัว)



“ไม่รู้มีคุณธรรมรับผิดชอบต่อสังคม”

รายงานสถานการณ์น้ำลุ่มน้ำทะเลสาบสงขลา

วันที่ 24 กรกฎาคม 2560

1) สภาพภูมิอากาศ

ประกาศกรมอุตุนิยมวิทยา "พายุโซนร้อน "เซินกา" (SONCA) บริเวณทะเลจีนใต้ตอนบน" ฉบับที่ 4 ลงวันที่ 24 กรกฎาคม 2560 เมื่อเวลา 10.00 น. ของวันนี้ (24 ก.ค. 60) พายุโซนร้อน "เซินกา" (SONCA) บริเวณทะเลจีนใต้ตอนบน มีศูนย์กลางอยู่ห่างประมาณ 350 กิโลเมตรทางตะวันออกเฉียงเหนือของเมืองวิญ ประเทศเวียดนาม หรือที่ละติจูด 17.2 องศาเหนือ ลองจิจูด 111.3 องศาตะวันออก มีความเร็วลมสูงสุดใกล้ศูนย์กลางประมาณ 65 กม./ชม. พายุนี้เคลื่อนกำลังเคลื่อนที่ทางตะวันตกอย่างช้าๆ คาดว่าจะเคลื่อนขึ้นฝั่งประเทศเวียดนามในพรุ่งนี้ (25 ก.ค. 60) และจะอ่อนกำลังลงเป็นพายุดีเปรสชันและหย่อมความกดอากาศต่ำ ก่อนเคลื่อนผ่านประเทศลาว ภาคตะวันออกเฉียงเหนือตอนบน และภาคเหนือ ตามลำดับ ลักษณะเช่นนี้ส่งผลทำให้ประเทศไทยตอนบนจะมีฝนตกชุกหนาแน่น กับมีฝนตกหนักถึงหนักมากหลายพื้นที่ โดยมีพื้นที่ได้รับผลกระทบตามภาคต่างๆ ดังนี้

ในช่วงวันที่ 25-26 กรกฎาคม 2560

ภาคเหนือ: บริเวณจังหวัดแม่ฮ่องสอน เชียงใหม่ เชียงราย ลำพูน ลำปาง พะเยา แพร่ น่าน อุตรดิตถ์ สุโขทัย พิษณุโลก และ เพชรบูรณ์

ภาคตะวันออกเฉียงเหนือ: จังหวัดหนองคาย บึงกาฬ อุดรธานี หนองบัวลำภู ขอนแก่น ชัยภูมิ นครราชสีมา สกลนคร นครพนม กาฬสินธุ์ มุกดาหาร อำนาจเจริญ ยโสธร สุรินทร์ ศรีสะเกษ และ อุบลราชธานี

ภาคตะวันออก: ภาคตะวันออก: จังหวัดปราจีนบุรี สระแก้ว ชลบุรี ระยอง จันทบุรี และตราด

ในช่วงวันที่ 27-28 กรกฎาคม 2560 มี

ภาคเหนือ: บริเวณจังหวัดแม่ฮ่องสอน เชียงใหม่ ลำพูน ลำปาง พะเยา แพร่ น่าน สุโขทัย กำแพงเพชร และ ตาก

ภาคตะวันออกเฉียงเหนือ: บริเวณจังหวัดเลย หนองบัวลำภู ชัยภูมิ และนครราชสีมา

ภาคตะวันออก: บริเวณจังหวัดชลบุรี ระยอง จันทบุรี และตราด

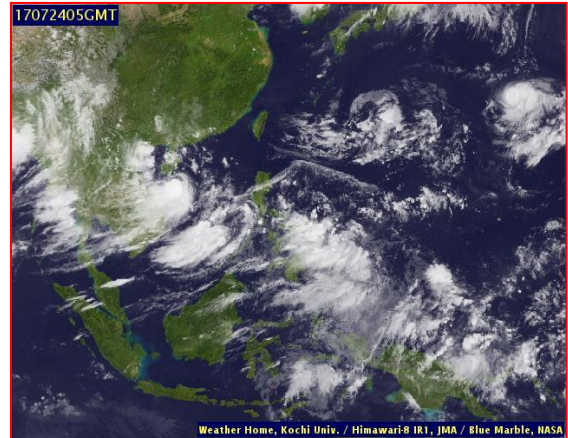
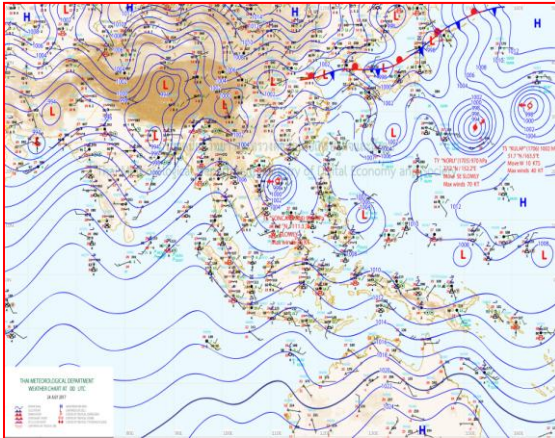
ขอให้ประชาชนบริเวณดังกล่าวระวังอันตรายจากฝนที่ตกหนักถึงหนักมากและฝนตกสะสม อาจทำให้เกิดน้ำท่วมฉับพลัน น้ำป่าไหลหลากและน้ำล้นตลิ่งไว้ด้วย

สำหรับมรสุมตะวันตกเฉียงใต้ที่พัดปกคลุมทะเลอันดามันและอ่าวไทยตอนบนจะมีกำลังแรงขึ้น โดยจะมีคลื่นสูง 2-3 เมตร ขอให้ชาวเรือเดินเรือด้วยความระมัดระวัง และเรือเล็กบริเวณทะเลอันดามันควรงดออกจากฝั่งในช่วงวันที่ 24-29 ก.ค. 60 ไว้ด้วย

ลักษณะอากาศทั่วไป (ที่มา: กรมอุตุนิยมวิทยา)

พยากรณ์อากาศ 24 ชั่วโมงข้างหน้า ประเทศไทยตอนบนมีฝนตกชุกหนาแน่นและมีฝนตกหนักบางแห่งในภาคเหนือ ภาคตะวันออกเฉียงเหนือ และภาคตะวันออก สำหรับทะเลอันดามันและอ่าวไทยตอนบนคลื่นสูง 2-3 เมตร ขอให้ประชาชนบริเวณดังกล่าวระวังอันตรายจากฝนตกหนักและฝนที่ตกสะสมไว้ด้วย ส่วนชาวเรือควรเดินเรือด้วยความระมัดระวังและเรือเล็กบริเวณทะเลอันดามันควรงดออกจากฝั่งจนถึงวันที่ 29 กรกฎาคม 2560 นี้

สภาพอากาศภาคใต้ฝั่งตะวันออก มีเมฆเป็นส่วนมาก กับมีฝนฟ้าคะนอง ร้อยละ 30 ของพื้นที่ ส่วนมากบริเวณจังหวัดเพชรบุรี ประจวบคีรีขันธ์ และชุมพร อุณหภูมิต่ำสุด 23-25 องศาเซลเซียส อุณหภูมิสูงสุด 32-34 องศาเซลเซียส ผลคาดการณ์ปริมาณน้ำฝนล่วงหน้า 1-7 วัน ในช่วงวันที่ 24-25 และ 29-30 ก.ค. มีฝนฟ้าคะนองร้อยละ 20-30 ของพื้นที่ ลมตะวันตกเฉียงใต้ ความเร็ว 15-30 กม./ชม. ทะเลมีคลื่นสูงประมาณ 1 เมตร ห่างฝั่งคลื่นสูง 1- 2 เมตร ส่วนในช่วงวันที่ 26-28 ก.ค. มีฝนฟ้าคะนองร้อยละ 40-60 ของพื้นที่ ลมตะวันตกเฉียงใต้ ความเร็ว 15 -35 กม./ชม. ทะเลมีคลื่นสูง 1-2 เมตร ห่างฝั่งคลื่นสูงประมาณ 2 เมตร อุณหภูมิต่ำสุด 22-26 องศาเซลเซียส อุณหภูมิสูงสุด 32-35 องศาเซลเซียส



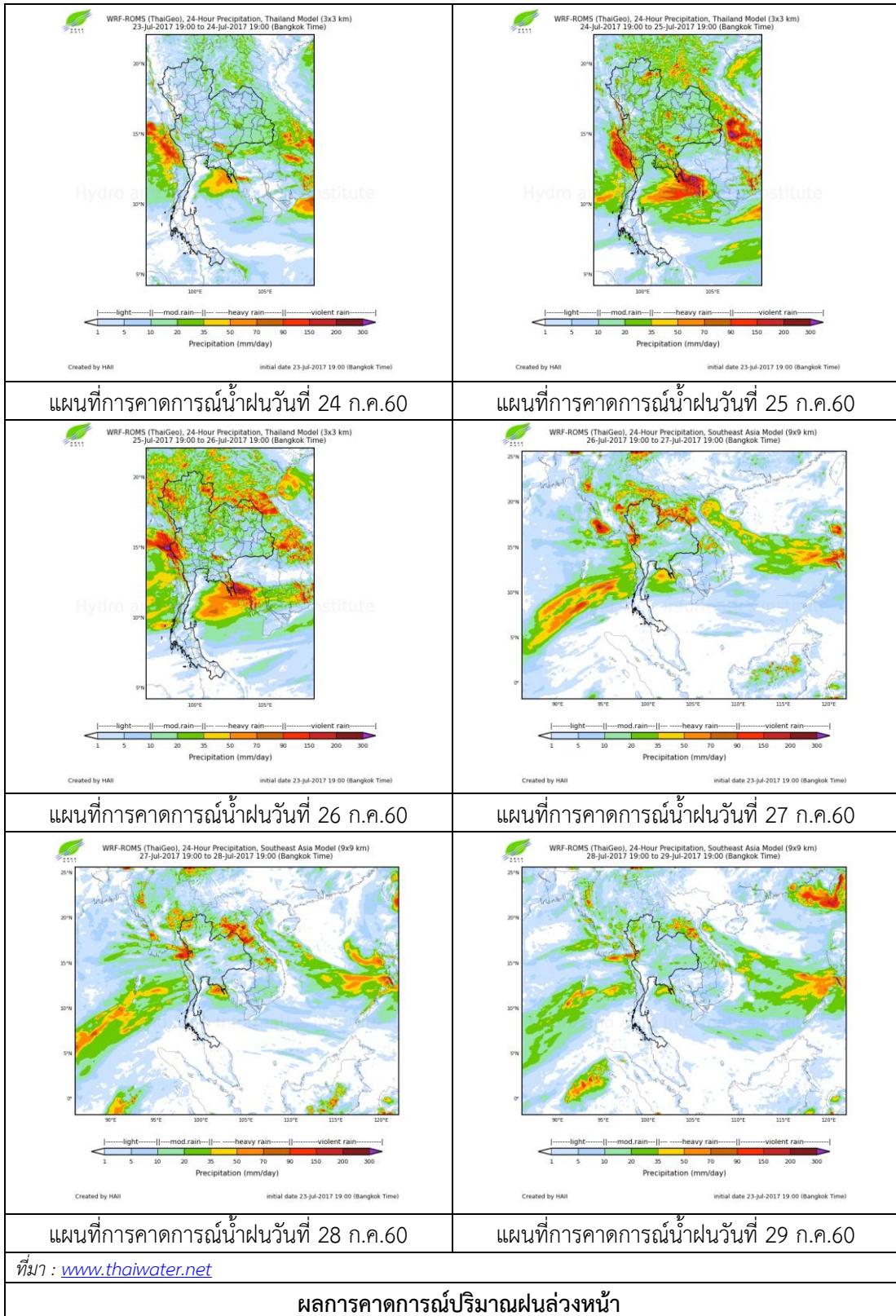
แผนที่อากาศ วันที่ 24 ก.ค. 2560 เวลา 07.00 น.

ภาพถ่ายจากดาวเทียม วันที่ 24 ก.ค. 2560

2) สถานการณ์ฝน

จากข้อมูลสถานการณ์ฝนในพื้นที่ลุ่มน้ำทะเลสาบสงขลาของวันที่ 24 กรกฎาคม 2560 จากกรมทรัพยากรน้ำ กรมอุตุนิยมวิทยา กรมชลประทาน และสถาบันสารสนเทศทรัพยากรน้ำและการเกษตร (องค์การมหาชน) พบว่า ไม่มีฝนตกในพื้นที่

สถานการณ์น้ำฝน



3) ข้อมูลปริมาณน้ำในลำน้ำ

ลุ่มน้ำทะเลสาบสงขลา ปัจจุบันสถานการณ์น้ำในลำน้ำโดยทั่วไปยังคงอยู่ในภาวะปกติ (ระดับน้ำต่ำกว่าระดับตลิ่งต่ำสุด) ระดับน้ำในลำน้ำส่วนใหญ่มีแนวโน้มลดลง

สถานการณ์น้ำท่า (20 - 24 ก.ค. 2560 ที่มา: กรมชลประทาน)

สถานี	แม่น้ำ	อำเภอ	จังหวัด	ระดับตลิ่ง	พฤษภาคม	ศุกร์	เสาร์	อาทิตย์	จันทร์
				ปริมาณน้ำ(ลบ.ม./วิ.)	20 ก.ค.	21 ก.ค.	22 ก.ค.	23 ก.ค.	24 ก.ค.
X.170	คลองลำ	ศรีนครินทร์	พัทลุง	25.20	20.18	20.18	20.17	20.17	20.16
				580.00	3.40	3.40	3.20	3.20	3.00
X.265	คลองน่วย	เมือง	พัทลุง	8.00	7.49	7.52	6.88	7.54	7.43
				7.00	*	*	*	*	*
X.174	คลองหระ	หาดใหญ่	สงขลา	8.88	4.50	4.50	4.49	4.49	4.48
				388.00	0.70	0.70	0.65	0.65	0.60
X.173A	คลองอู่ตะเภา	สะเดา	สงขลา	15.90	10.25	10.23	10.22	10.21	10.19
				258.00	6.90	6.70	6.60	6.50	6.32
X.90	คลองอู่ตะเภา	คลองหอยโข่ง	สงขลา	8.00	3.03	3.18	3.06	2.95	2.84
				580.00	37.20	43.20	38.40	34.00	29.60
X.44	คลองอู่ตะเภา	หาดใหญ่	สงขลา	7.40	-0.09	0.04	0.05	0.12	0.05
				582.00	3.10	4.40	4.50	5.20	4.50

หมายเหตุ * หมายถึง ไม่มีข้อมูล

ข้อมูลระดับน้ำจากระบบตรวจวัดสภาพทางไกลอัตโนมัติลุ่มน้ำทะเลสาบสงขลา กรมทรัพยากรน้ำ ประจำวันที่ 24 กรกฎาคม 2560

ข้อมูลระดับน้ำ (22 - 24 ก.ค. 2560 ที่มา: กรมทรัพยากรน้ำ)

สถานี	ตำบล	อำเภอ	จังหวัด	ระดับตลิ่ง (ต่ำสุด)	เสาร์	อาทิตย์	จันทร์	แนวโน้ม (เพิ่ม/ลด)
					22 ก.ค.	23 ก.ค.	24 ก.ค.	
คลองอู่ตะเภาตอนบน	พังงา	สะเดา	สงขลา	19.87	12.15	12.15	12.14	ลดลง
คลองอู่ตะเภาล่าง	หาดใหญ่	หาดใหญ่	สงขลา	8.93	0.17	0.22	0.14	ลดลง
คลองรัตภูมิ	กำแพงเพชร	รัตภูมิ	สงขลา	22.62	13.09	13.08	13.06	ลดลง
คลองตะโหมด(ท่าเขียด)	แม่ขรี	ตะโหมด	พัทลุง	27.94	21.58	21.57	21.56	ลดลง
คลองนาท่อม	ร่มเมือง	เมือง	พัทลุง	28.85	20.27	20.26	20.26	ทรงตัว
คลองท่าแนะ	เขาया	ศรีบรรพต	พัทลุง	37.56	34.08	34.15	34.26	เพิ่มขึ้น

ปริมาณน้ำในลำน้ำของคลองต่างๆ ในพื้นที่ลุ่มน้ำทะเลสาบสงขลา วันที่ 24 กรกฎาคม 2560



สถานีคลองอู่ตะเภาตอนล่าง - ต.หาดใหญ่ อ.หาดใหญ่ จ.สงขลา
(ลุ่มน้ำทะเลสาบสงขลา)



สถานีคลองตะโหมด (ท่าเขียด) - ต.แม่ขรี อ.ตะโหมด จ.พัทลุง
(ลุ่มน้ำทะเลสาบสงขลา)



สถานีลำป่า - ต.ลำป่า อ.เมือง จ.พัทลุง
(ลุ่มน้ำทะเลสาบสงขลา)

4) สรุป

สถานการณ์น้ำในลุ่มน้ำทะเลสาบสงขลาประจำวันวันที่ 24 กรกฎาคม 2560 อยู่ในภาวะปกติ และระดับน้ำในลำน้ำส่วนใหญ่มีแนวโน้มลดลง