



ศูนย์ป้องกันวิกฤติน้ำ
กรมทรัพยากรน้ำ
กระทรวงทรัพยากรธรรมชาติและสิ่งแวดล้อม



สถานการณ์น้ำในพื้นที่ลุ่มน้ำ ทะเลสาบสงขลา

วันที่ 2 ธันวาคม 2559

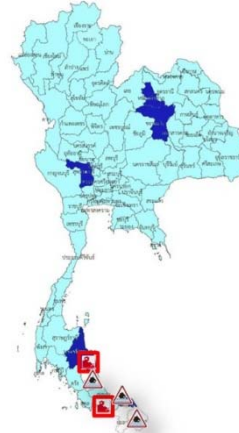
สถานการณ์น้ำ

- สถานการณ์น้ำในลำน้ำโดยทั่วไปยังคงอยู่ในภาวะปกติ (ระดับน้ำต่ำกว่าระดับตลิ่งต่ำสุด) ระดับน้ำในลำน้ำส่วนใหญ่มีแนวโน้มเพิ่มขึ้น อย่างไรก็ตามขอให้ประชาชนในพื้นที่เสี่ยงภัยติดตามเฝ้าระวังสถานการณ์น้ำอย่างใกล้ชิด เนื่องจากปริมาณฝนที่ตกสะสมต่อเนื่อง และตกหนักในระยะนี้

พื้นที่ประสบอุทกภัยในพื้นที่ลุ่มน้ำทะเลสาบสงขลา

- จังหวัดสงขลา มีน้ำหลากและน้ำท่วมขังระบายน้ไม่ทัน

พื้นที่ประสบอุทกภัย



สถานการณ์ภาพรวมทั้งประเทศ

- น้ำท่วม 5 จังหวัด : ปัตตานี นครศรีธรรมราช ขอนแก่น หนองบัวลำภู และสุพรรณบุรี
- น้ำหลาก 2 จังหวัด : สงขลา และนครศรีธรรมราช
- น้ำท่วมขังระบายน้ไม่ทัน 3 จังหวัด : สงขลา ปัตตานี และนราธิวาส

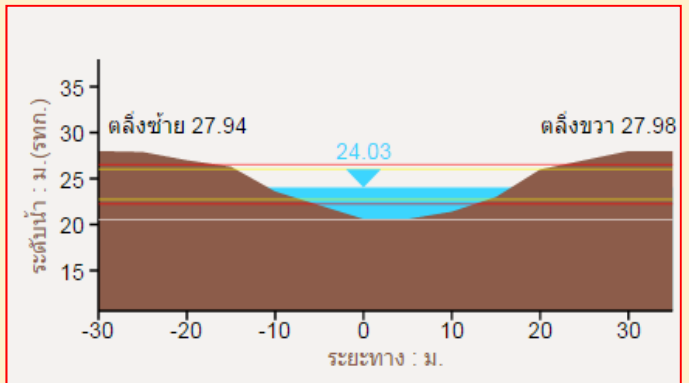
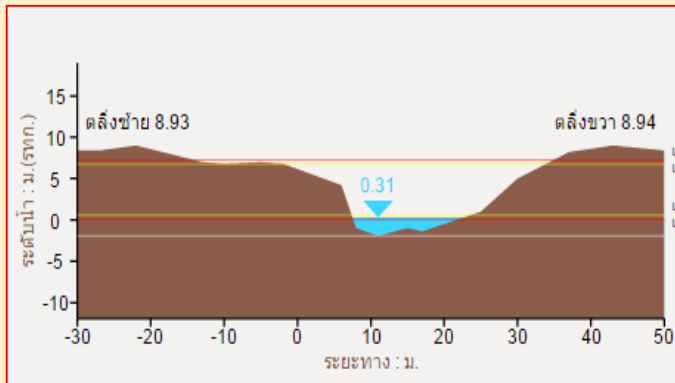
สถานการณ์ในพื้นที่ลุ่มน้ำทะเลสาบสงขลา

- น้ำหลาก 1 จังหวัด : สงขลา
- น้ำท่วมขังระบายน้ไม่ทัน 1 จังหวัด : สงขลา

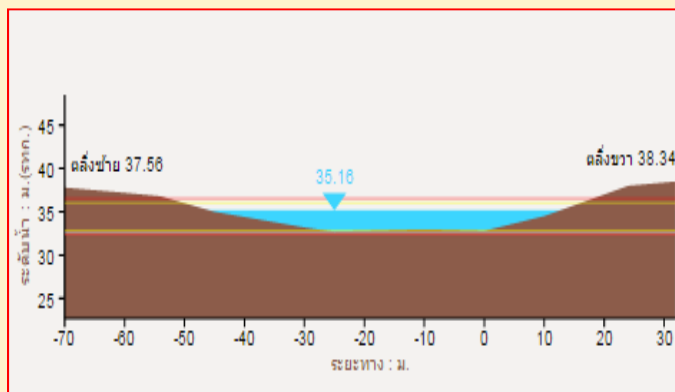
ที่มา : คณะกรรมการทรัพยากรน้ำแห่งชาติ

ระดับน้ำของสถานีโทรมาตรในพื้นที่

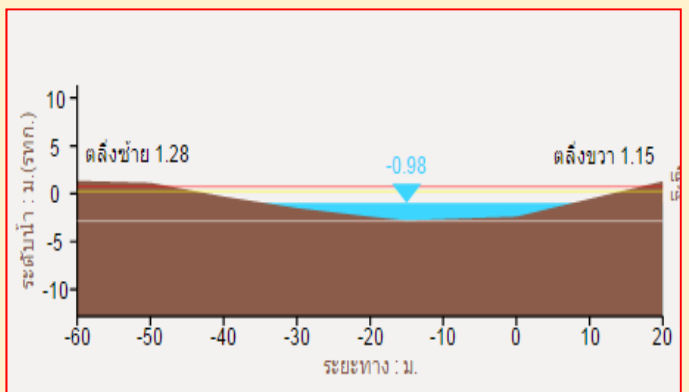
1. สถานีอุตะเภากลาง อ.หาดใหญ่ จ.สงขลา (เพิ่มขึ้น)
2. สถานีคลองตะโหมด (ท่าเขียด) อ. ตะโหมด จ.พัทลุง (เพิ่มขึ้น)



3. สถานีคลองท่าแนะ อ. ศรีบรรพต จ. พัทลุง (เพิ่มขึ้น)



4. สถานีลำป่า อ. เมือง จ. พัทลุง (เพิ่มขึ้น)



รวดเร็ว มีคุณภาพ ไปรุ่งใส มีคุณธรรม

รายงานสถานการณ์น้ำลุ่มน้ำทะเลสาบสงขลา

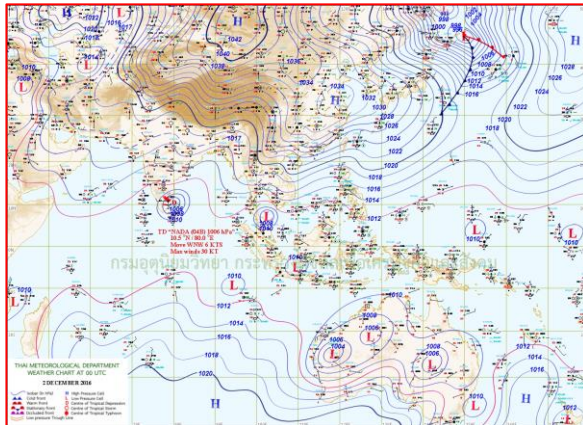
วันที่ 2 ธันวาคม 2559

1) สภาพภูมิอากาศ

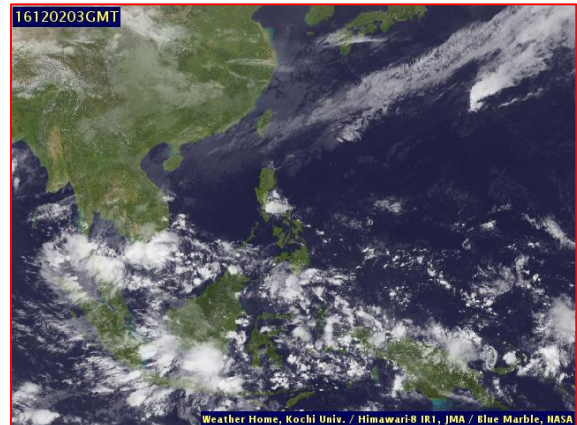
ลักษณะอากาศทั่วไป (ที่มา: กรมอุตุนิยมวิทยา)

พยากรณ์อากาศ 24 ชั่วโมงข้างหน้า ประเทศไทยตอนบนมีอากาศเย็นถึงหนาว สำหรับกรุงเทพมหานคร และปริมณฑล อุณหภูมิจะลดลงเล็กน้อย ขอให้ประชาชนดูแลสุขภาพเนื่องจากอากาศที่เปลี่ยนแปลงในระยะนี้ ส่วนภาคใต้มีฝนตกหนักถึงหนักมากหลายพื้นที่บริเวณจังหวัดสุราษฎร์ธานี นครศรีธรรมราช พัทลุง สงขลา ปัตตานี ยะลา นราธิวาส ภูเก็ต กระบี่ ตรัง และสตูล ขอให้ประชาชนระมัดระวังอันตรายจากฝนตกหนักถึงหนักมาก ซึ่งจะทำให้เกิดน้ำท่วมฉับพลันและน้ำป่าไหลหลากได้

สภาพอากาศภาคใต้ฝั่งตะวันออก มีเมฆมาก กับมีฝนฟ้าคะนอง ร้อยละ 80 ของพื้นที่ และมีฝนตกหนักถึงหนักมากหลายพื้นที่ บริเวณจังหวัดสุราษฎร์ธานี นครศรีธรรมราช พัทลุง สงขลา ปัตตานี ยะลา และนราธิวาส อุณหภูมิต่ำสุด 21-25 องศาเซลเซียส อุณหภูมิสูงสุด 26-32 องศาเซลเซียส ผลคาดการณ์ปริมาณน้ำฝนล่วงหน้า 1-7 วัน ในช่วงวันที่ 2-4 ธ.ค. มีฝนฟ้าคะนอง ร้อยละ 70-80 ของพื้นที่ กับมีฝนตกหนักถึงหนักมากบางแห่ง ส่วนมากตั้งแต่จังหวัดสุราษฎร์ธานีลงไป



แผนที่อากาศ วันที่ 2 ธ.ค. 2559 เวลา 07.00 น.



ภาพถ่ายจากดาวเทียม วันที่ 2 ธ.ค. 2559

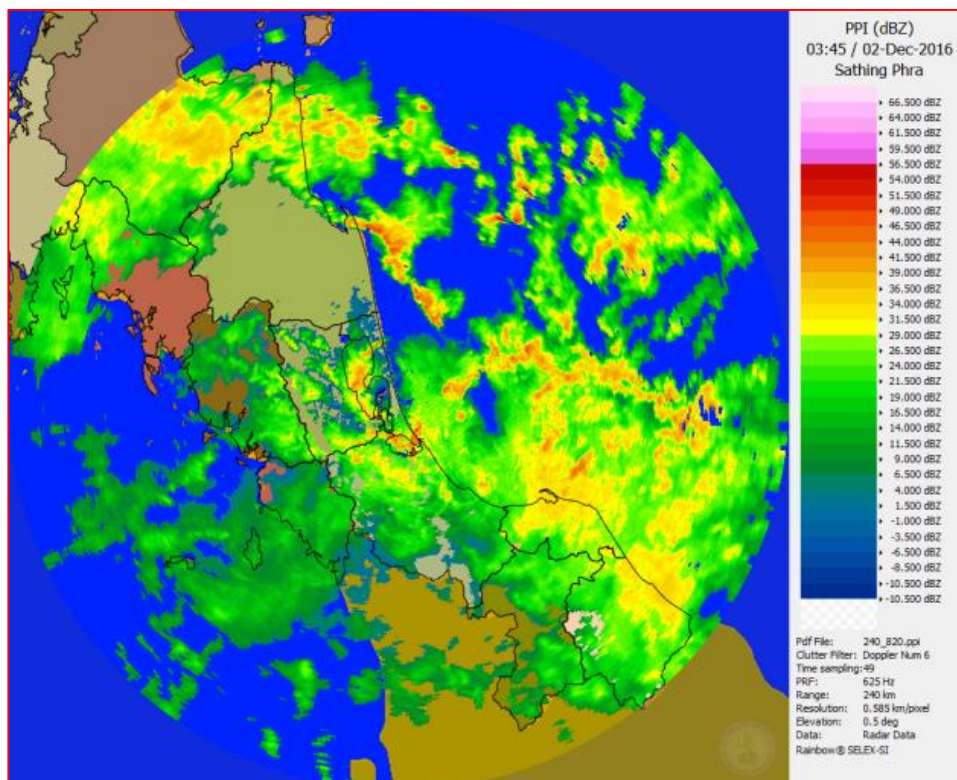
2) สถานการณ์ฝน

จากข้อมูลสถานการณ์ฝนในพื้นที่ลุ่มน้ำทะเลสาบสงขลาของวันที่ 2 ธันวาคม 2559 จากกรมทรัพยากรน้ำ กรมอุตุนิยมวิทยา กรมชลประทาน และสถาบันสารสนเทศทรัพยากรน้ำและการเกษตร (องค์การมหาชน) พบว่ามีฝนตกหนักถึงหนักมากในหลายพื้นที่ โดยบริเวณอำเภอป่าพะยอม ตะโหมด และอำเภอเมือง จังหวัดพัทลุง บริเวณอำเภอรัตภูมิ นาทม่อม สะเดา หาดใหญ่ และอำเภอเมือง จังหวัดสงขลา มีปริมาณฝน 42.5 – 224.9 มม.

ข้อมูลสถานการณ์ฝนในพื้นที่ลุ่มน้ำทะเลสาบสงขลา ณ วันที่ 2 ธันวาคม 2559 เวลา 07.00 น.

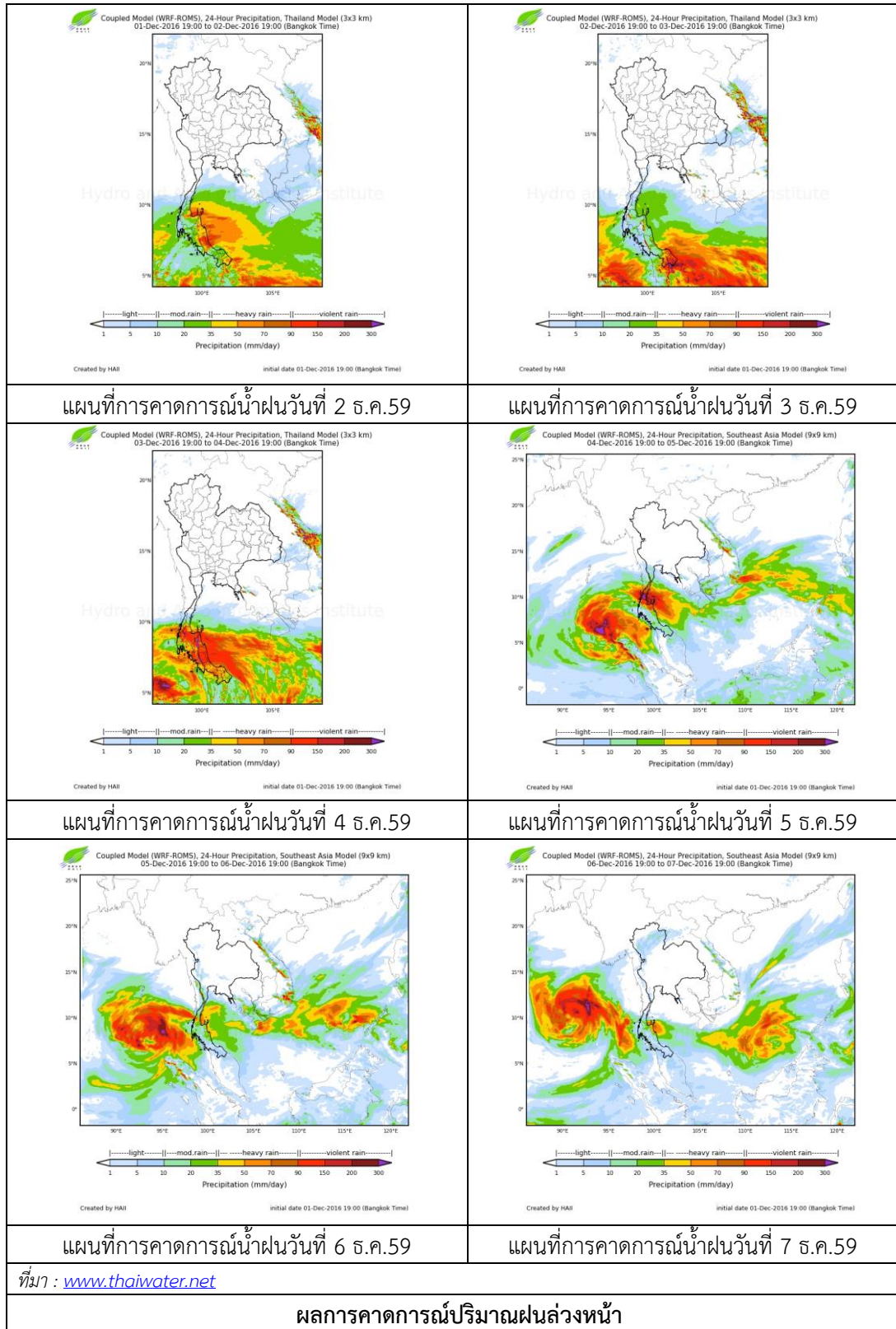
ลำดับ	สถานี	2 ธ.ค. 2559
1	ต.บ้านพร้าว อ.ป่าพะยอม จ.พัทลุง	82.2
2	ต.คลองทรายขาว อ.งขลา จ.พัทลุง	0.6
3	คลองตะหมัด (ท่าเขียด) ต. แม่ขรี อ.ตะหมัด จ.พัทลุง	90.5
4	ศูนย์อุทกวิทยา อ.เมือง จ.พัทลุง	130.6
5	คลองท่าแนะ ต.เขาป่า อ.ศรีบรรพต จ.พัทลุง	42.5
6	ลำป่า ต.ลำป่า อ.เมือง จ.พัทลุง	123.0
7	เขาพระ ต.เขาพระ อ.รัตภูมิ จ.สงขลา	88.5
8	ต.พิจิตร อ.นาหม่อม จ.สงขลา	222.0
9	หาดใหญ่ ต.คลองหอยโข่ง อ.หาดใหญ่ จ.สงขลา	122.0
10	ต.บ่อยาง อ.เมือง จ.สงขลา	224.9
11	คลองอู่ตะเภาตอนบน ต.พังงา อ.สะเดา จ.สงขลา	155.0
12	คลองอู่ตะเภาตอนล่าง ต.หาดใหญ่ อ.หาดใหญ่ จ.สงขลา	169.0
13	คลองรัตภูมิ ต.ควนรู อ.รัตภูมิ จ.สงขลา	92.0
14	ปากทะเลสาบสงขลา ต.หัวเขา อ.สิงหนคร จ.สงขลา	174.0
15	ปากอู ต.ปากอู อ.สิงหนคร จ.สงขลา	142.0

หมายเหตุ “ฝน” คือ ฝนวัดปริมาณไม่ได้ (ต่ำกว่า 0.1 มิลลิเมตร)



ภาพเรดาร์ตรวจอากาศ “สathingพระ” ณ วันที่ 2 ธันวาคม 2559 (ที่มา : กรมอุตุนิยมวิทยา)

สถานการณ์น้ำฝน



3) ข้อมูลปริมาณน้ำในลำน้ำ

ลุ่มน้ำทะเลสาบสงขลา ปัจจุบันสถานการณ์น้ำในลำน้ำโดยทั่วไปยังคงอยู่ในภาวะปกติ (ระดับน้ำต่ำกว่าระดับตลิ่งต่ำสุด) ระดับน้ำในลำน้ำส่วนใหญ่มีแนวโน้มเพิ่มขึ้น อย่างไรก็ตามขอให้ประชาชนในพื้นที่เสี่ยงภัยติดตามเฝ้าระวังสถานการณ์น้ำอย่างใกล้ชิด เนื่องจากปริมาณฝนที่ตกสะสมต่อเนื่อง และตกหนักในระยะนี้

สถานการณ์น้ำท่า (28 พ.ย. – 2 ธ.ค. 2559 ที่มา: กรมชลประทาน)

สถานี	แม่น้ำ	อำเภอ	จังหวัด	ระดับตลิ่ง	จันทร์	อังคาร	พุธ	พฤหัสบดี	ศุกร์
				ปริมาณน้ำ(ลบ.ม./วิ.)	28 พ.ย.	29 พ.ย.	30 พ.ย.	1 ธ.ค.	2 ธ.ค.
X.170	คลองลำ	ศรีนครินทร์	พัทลุง	25.20	20.35	20.32	20.31	20.33	21.36
				580	5.95	5.20	4.95	5.45	39.80
X.265	คลองนุ้ย	เมือง	พัทลุง	8.00	6.95	7.00	6.90	6.65	7.55
				7	1.05	1.20	0.90	0.30	3.77
X.174	คลองหวะ	หาดใหญ่	สงขลา	8.88	4.48	4.45	4.40	4.40	7.15
				388	1.60	1.38	1.00	1.00	167.55
X.173A	คลองอู่ตะเภา	สะเดา	สงขลา	15.90	10.14	9.95	9.82	9.78	12.25
				258	9.40	7.50	6.20	5.80	36.75
X.90	คลองอู่ตะเภา	คลองหอยโข่ง	สงขลา	8.00	2.54	2.58	2.51	2.38	3.620
				580	2.60	3.20	2.15	0.80	29.60
X.44	คลองอู่ตะเภา	หาดใหญ่	สงขลา	7.40	0.26	0.46	0.26	0.37	1.09
				582	8.70	12.85	8.70	10.90	29.93

ข้อมูลระดับน้ำจากระบบตรวจวัดสภาพทางไกลอัตโนมัติลุ่มน้ำทะเลสาบสงขลา กรมทรัพยากรน้ำประจำวัน
วันที่ 2 ธันวาคม 2559

ข้อมูลระดับน้ำ (30 พ.ย. – 2 ธ.ค. 2559 ที่มา: กรมทรัพยากรน้ำ)

สถานี	ตำบล	อำเภอ	จังหวัด	ระดับตลิ่ง (ต่ำสุด)	พุธ	พฤหัสบดี	ศุกร์	แนวโน้ม
					30 พ.ย.	1 ธ.ค.	2 ธ.ค.	(เพิ่ม/ลด)
คลองอู่ตะเภาตอนล่าง	หาดใหญ่	หาดใหญ่	สงขลา	8.93	0.08	0.07	0.31	เพิ่มขึ้น
คลองตะโหมด (ท่าเขียด)	แม่ขรี	ตะโหมด	พัทลุง	27.94	22.20	22.26	23.65	เพิ่มขึ้น
คลองท่าแนะ	เขาย่า	ศรีบรรพต	พัทลุง	37.56	33.76	33.74	34.72	เพิ่มขึ้น
ลำปำ	ลำปำ	เมือง	พัทลุง	1.15	-1.14	-1.22	-0.99	เพิ่มขึ้น

สถานีคลองอู่ตะเภาตอนล่าง ต.หาดใหญ่ อ.หาดใหญ่
จ.สงขลา (ลุ่มน้ำทะเลสาบสงขลา)



สถานีคลองตะโหมด - ต.แม่ขี อ.ตะโหมด
จ.พัทลุง (ลุ่มน้ำทะเลสาบสงขลา)



สถานีบ้านม่วงกึ่ง - อ.สะเดา จ.สงขลา
(ลุ่มน้ำทะเลสาบสงขลา)



สถานีลำป่า ต.ลำป่า อ.เมือง
จ.พัทลุง (ลุ่มน้ำทะเลสาบสงขลา)



ปริมาณน้ำในลำน้ำของคลองต่างๆ ในพื้นที่ลุ่มน้ำทะเลสาบสงขลา