

รายงานสถานการณ์น้ำลุ่มน้ำทะเลสาบสงขลา

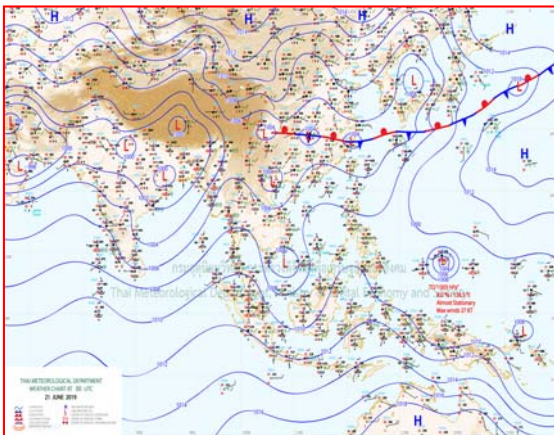
วันที่ 21 มิถุนายน 2562

1) สภาพภูมิอากาศ

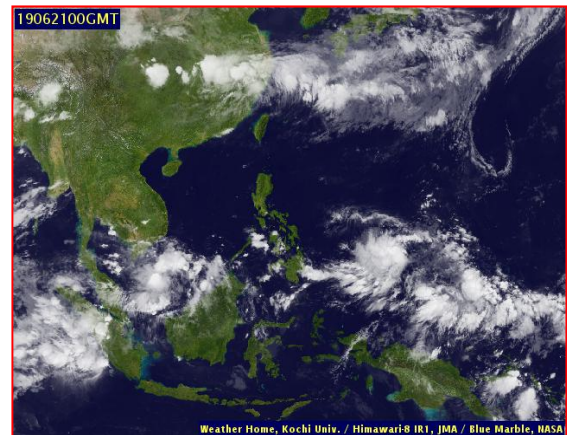
ลักษณะอากาศทั่วไป (ที่มา: กรมอุตุนิยมวิทยา)

พยากรณ์อากาศ 24 ชั่วโมงข้างหน้า ประเทศไทยตอนบนมีปริมาณและการกระจายฝนลดลง เว้นแต่ภาคใต้จะมีฝนตกมากกว่าภาคอื่น และมีฝนตกหนักบางแห่ง สำหรับทะเลอันดามันตอนบนมีคลื่นสูง 2-3 เมตร ส่วนอ่าวไทยตอนบนมีคลื่นสูงประมาณ 2 เมตร บริเวณที่มีฝนฟ้าคะนองคลื่นสูงมากกว่า 3 เมตร ขอให้ชาวเรือเพิ่มความระมัดระวังในการเดินเรือ เรือเล็กบริเวณทะเลอันดามันควรงดออกจากฝั่ง และหลีกเลี่ยงการเดินเรือในบริเวณที่มีฝนฟ้าคะนอง จนถึงวันที่ 23 มิ.ย. 62

สภาพอากาศภาคใต้ฝั่งตะวันออก มีเมฆเป็นส่วนมาก กับมีฝนฟ้าคะนอง ร้อยละ 60 ของพื้นที่ และมีฝนตกหนักบางแห่ง ส่วนมากบริเวณจังหวัดสุราษฎร์ธานี นครศรีธรรมราช พัทลุง สงขลา ปัตตานี ยะลา และนราธิวาส อุณหภูมิต่ำสุด 23-27 องศาเซลเซียส อุณหภูมิสูงสุด 32-36 องศาเซลเซียส ผลคาดการณ์ปริมาณน้ำฝนล่วงหน้า 1-7 วัน ในช่วงวันที่ 21 มิ.ย. มีฝนฟ้าคะนอง ร้อยละ 30-40 ของพื้นที่ ในช่วงวันที่ 22-26 มิ.ย. มีฝนฟ้าคะนอง ร้อยละ 40-60 ของพื้นที่ และมีฝนตกหนักบางแห่ง



แผนที่อากาศ วันที่ 21 มิ.ย. 2562 เวลา 07.00 น.

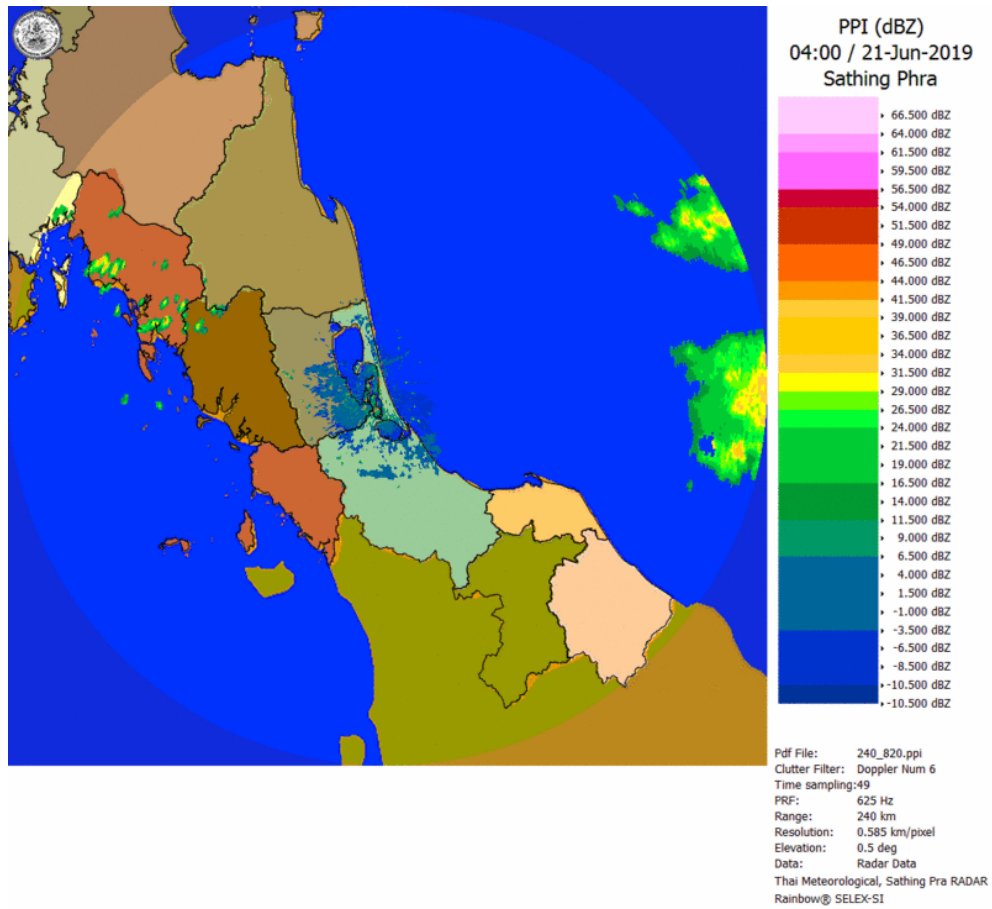


ภาพถ่ายจากดาวเทียม วันที่ 21 มิ.ย. 2562

2) สถานการณ์ฝน

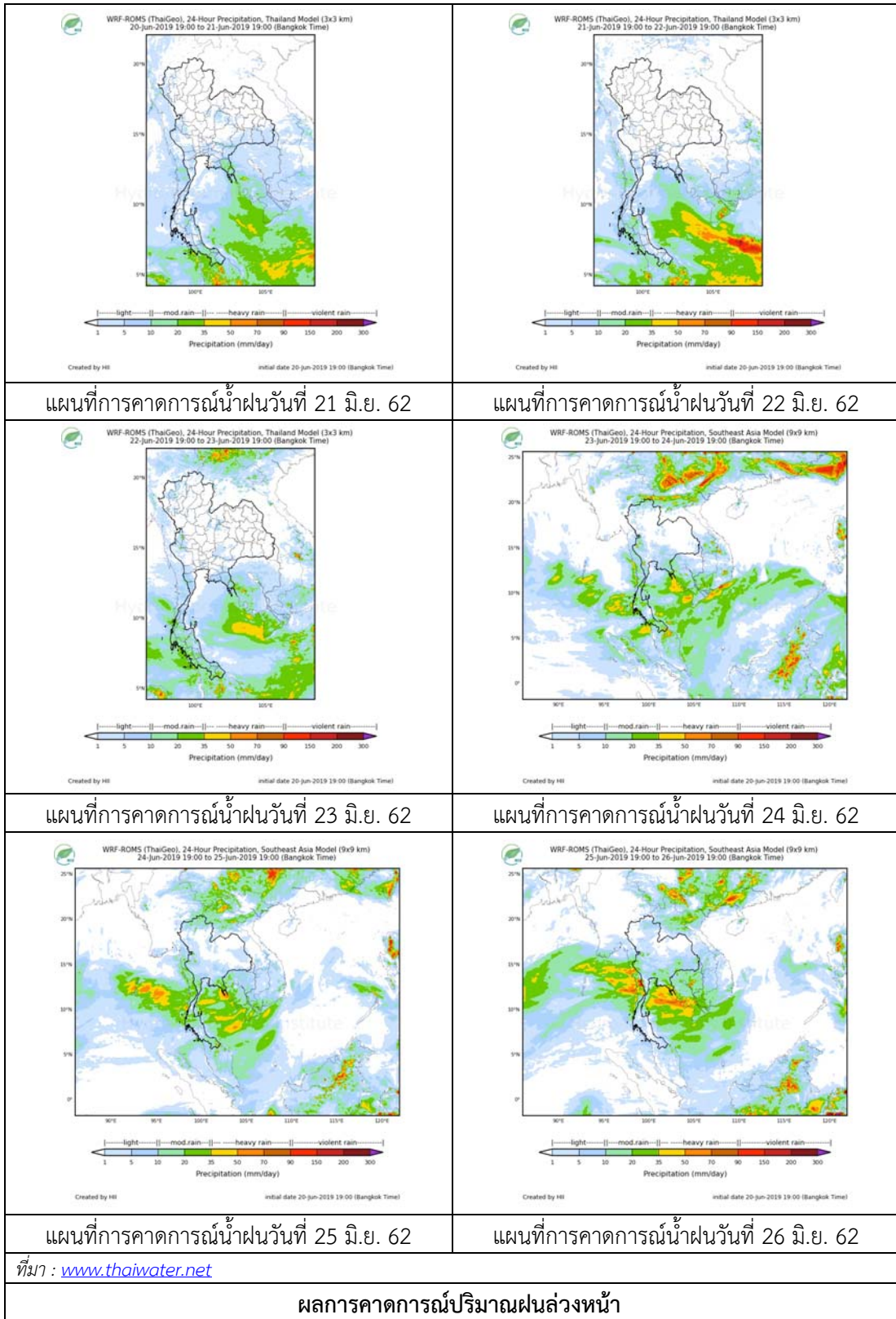
จากข้อมูลสถานการณ์ฝนในพื้นที่ลุ่มน้ำทะเลสาบสงขลาของวันที่ 21 มิถุนายน 2562 จากกรมทรัพยากรน้ำ กรมอุตุนิยมวิทยา กรมชลประทาน และสถาบันสารสนเทศทรัพยากรน้ำ (องค์การมหาชน) พบว่า มีฝนตกในบางพื้นที่ บริเวณตำบลท่าโพธิ์ อำเภอสะเดา จังหวัดสงขลา ปริมาณฝน 5.1 มิลลิเมตร

หมายเหตุ “ฝน” คือ ฝนวัดปริมาณไม่ได้ (ต่ำกว่า 0.1 มิลลิเมตร)



ภาพเรดาร์ตรวจอากาศ “สathingพระ” ณ วันที่ 21 มิถุนายน 2562 (ที่มา : กรมอุตุนิยมวิทยา)

สถานการณ์น้ำฝน



3) ข้อมูลปริมาณน้ำในลำน้ำ

ลุ่มน้ำทะเลสาบสงขลา ปัจจุบันสถานการณ์น้ำในลำน้ำโดยทั่วไปอยู่ในภาวะปกติ (ระดับน้ำต่ำกว่าระดับตลิ่งต่ำสุด) สถานการณ์น้ำในลำน้ำส่วนใหญ่มีแนวโน้มเพิ่มขึ้น/ทรงตัว

สถานการณ์น้ำท่า (17 – 21 มิ.ย. 2562 ที่มา : กรมชลประทาน)

| สถานี | แม่น้ำ | อำเภอ | จังหวัด | ระดับน้ำ-ม. | จันทร์ | อังคาร | พุธ | พฤหัสบดี | ศุกร์ |
|---------|--------------|-------------|---------|--|----------|----------|----------|----------|----------|
| | | | | ปริมาณน้ำ-ลบ.ม./วิ. (ระดับเตือนภัย) | 17 มิ.ย. | 18 มิ.ย. | 19 มิ.ย. | 20 มิ.ย. | 21 มิ.ย. |
| X.170 | คลองลำ | ศรีนครินทร์ | พัทลุง | 25.20 | 20.71 | 20.71 | 20.73 | 20.72 | 20.71 |
| | | | | 580.00 | 12.30 | 12.30 | 12.90 | 12.60 | 12.30 |
| X.265 | คลองนุ้ย | เมือง | พัทลุง | 8.00 | 7.49 | 6.52 | 6.52 | 6.47 | 6.61 |
| | | | | 7.00 | - | - | - | - | - |
| .1X.174 | คลองหวะ | หาดใหญ่ | สงขลา | 8.88 | 4.13 | 4.13 | 4.14 | 4.14 | 4.16 |
| | | | | 388.00 | 0.65 | 0.65 | 0.70 | 0.70 | 0.80 |
| X.173A | คลองอู่ตะเภา | สะเดา | สงขลา | 15.90 | 9.77 | 9.81 | 9.81 | 10.27 | 10.07 |
| | | | | 258.00 | 5.50 | 5.90 | 5.90 | 10.50 | 8.50 |
| X.90 | คลองอู่ตะเภา | คลองหอยโข่ง | สงขลา | 8.00 | 2.75 | 2.84 | 2.97 | 2.57 | 2.97 |
| | | | | 580.00 | 26.00 | 31.40 | 39.90 | 15.20 | 39.90 |
| X.44 | คลองอู่ตะเภา | หาดใหญ่ | สงขลา | 7.40 | -0.04 | -0.02 | -0.03 | 0.00 | 0.08 |
| | | | | 582.00 | 4.80 | 5.40 | 5.10 | 6.00 | 8.40 |

ข้อมูลระดับน้ำจากระบบตรวจวัดสภาพทางไกลอัตโนมัติลุ่มน้ำทะเลสาบสงขลา กรมทรัพยากรน้ำ ประจำวันที่ 21 มิถุนายน 2562

ข้อมูลระดับน้ำ (19 – 21 มิ.ย. 2562 ที่มา : กรมทรัพยากรน้ำ)

| สถานี | ตำบล | อำเภอ | จังหวัด | ระดับตลิ่ง (ต่ำสุด) | พุธ | พฤหัสบดี | ศุกร์ | แนวโน้ม (เพิ่ม/ลด) |
|----------------------|-----------|----------|---------|---------------------|----------|----------|----------|--------------------|
| | | | | | 19 มิ.ย. | 20 มิ.ย. | 21 มิ.ย. | |
| คลองอู่ตะเภาตอนล่าง | หาดใหญ่ | หาดใหญ่ | สงขลา | 8.93 | 0.05 | 0.03 | 0.14 | เพิ่มขึ้น |
| คลองรัตภูมิ | กำแพงเพชร | รัตภูมิ | สงขลา | 22.62 | 13.24 | 13.37 | 13.42 | เพิ่มขึ้น |
| คลองตะโหมด(ท่าเขียด) | แม่ขรี | ตะโหมด | พัทลุง | 27.94 | 21.77 | 21.78 | 21.78 | ทรงตัว |
| คลองท่าแนะ | เขาย่า | ศรีบรรพต | พัทลุง | 37.56 | 33.79 | 33.79 | 33.78 | ลดลง |
| ลำปำ | ลำปำ | เมือง | พัทลุง | 1.15 | -0.82 | -0.85 | -0.85 | ทรงตัว |

ปริมาณน้ำในลำน้ำของคลองต่างๆ ในพื้นที่ลุ่มน้ำทะเลสาบสงขลา วันที่ 21 มิถุนายน 2562

สถานีคลองอู่ตะเภาตอนล่าง - ต.หาดใหญ่ อ.หาดใหญ่ จ.สงขลา
(ลุ่มน้ำทะเลสาบสงขลา)



สถานีคลองตะโหมด(ท่าเขียด) - ต.แม่ขรี อ.ตะโหมด จ.พัทลุง
(ลุ่มน้ำทะเลสาบสงขลา)



สถานีลำป่า - ต.ลำป่า อ.เมือง จ.พัทลุง
(ลุ่มน้ำทะเลสาบสงขลา)



4) สรุป

สถานการณ์น้ำในลุ่มน้ำทะเลสาบสงขลาประจำวันวันที่ 21 มิถุนายน 2562 ปัจจุบันสถานการณ์น้ำในลำน้ำโดยทั่วไปอยู่ในภาวะปกติ (ระดับน้ำต่ำกว่าระดับตลิ่งต่ำสุด) สถานการณ์น้ำในลำน้ำส่วนใหญ่มีแนวโน้มเพิ่มขึ้น/ทรงตัว