



ศูนย์อำนวยการติดตามและแก้ไขปัญหาภาวะน้ำแล้งและภาวะ น้ำท่วมครั้งที่ 2/2562

25 มิถุนายน 2562



นายมงคล หล้าเมือง
ผู้อำนวยการศูนย์ป้องกันวิกฤติน้ำ



ระเบียบวาระที่ 1

เรื่องที่ประธานฯ แจ้งให้ที่ประชุมทราบ





ระเบียบวาระที่ 2

เรื่องรับรองรายงานการประชุมศูนย์อำนวยการติดตามและแก้ไข
ปัญหาภาวะน้ำแล้งและภาวะน้ำท่วม ครั้งที่ 1/2562



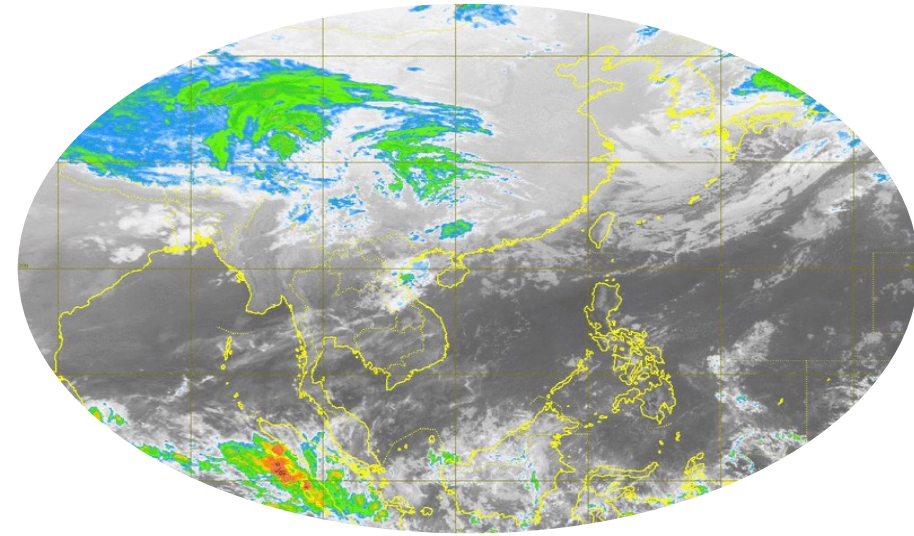
ระเบียบวาระที่ 3

เรื่องเพื่อทราบ

3.1 สถานการณ์น้ำปัจจุบัน

3.2 การดำเนินงานโครงการบริหารจัดการเพื่อรองรับสภาวะวิกฤติน้ำ

ปี 2562 โดยสำนักบริหารจัดการน้ำ



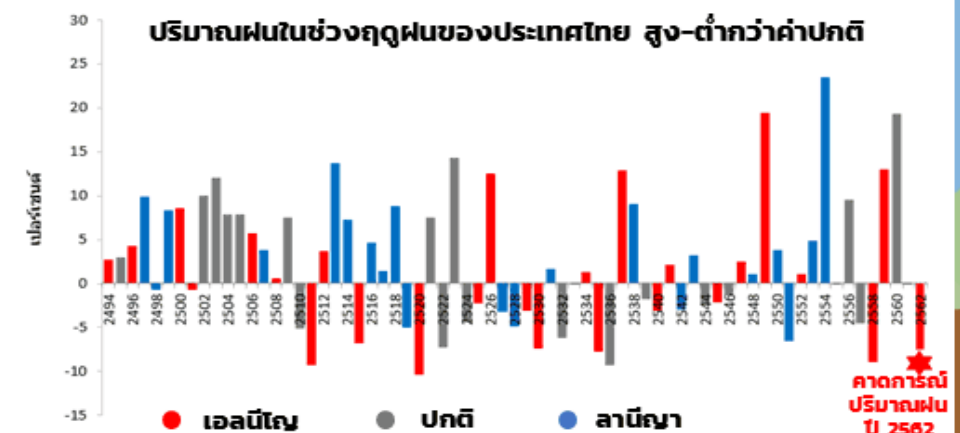
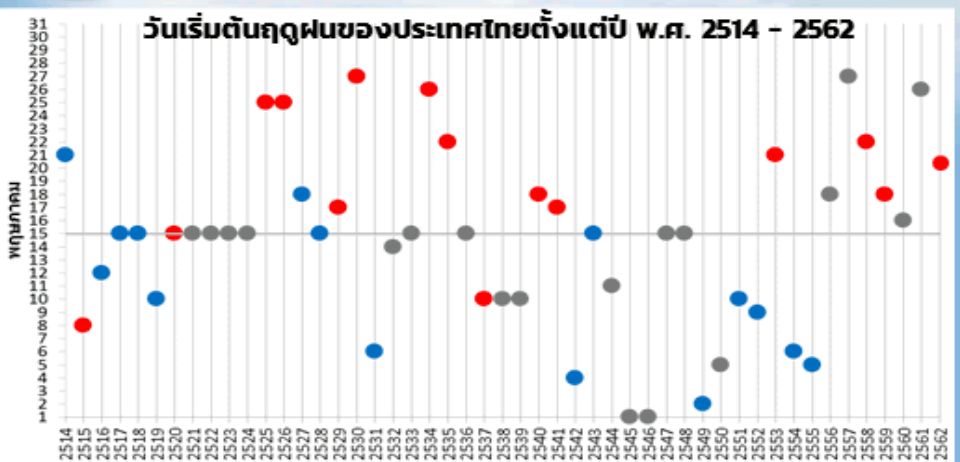
3.1 สถานการณ์น้ำปัจจุบัน



(1) สถานการณ์น้ำ: คาดการณ์วันเริ่มต้นฤดูฝนของประเทศไทย ปี 2562



วันเริ่มต้นฤดูฝนของประเทศไทย ปี 2562



ปีนี้

ปริมาณฝนรวมของทั้งประเทศคาดว่าจะน้อยกว่าปี 2561 และน้อยกว่าค่าปกติประมาณ 5-10%

ฤดูฝนปีนี้ ของประเทศไทยจะเริ่มต้นในวันที่ **20 พ.ค. 2562** สิ้นสุดประมาณกลางเดือนต.ค. 2562

หมายเหตุ : ภาคใต้โดยเฉพาะฝั่งตะวันออกจะมีฝนตกต่อไปอีกถึงกลางเดือนมกราคม



เกณฑ์การพิจารณาการเข้าสู่ฤดูฝนของประเทศไทย

1. ประเทศไทยมีฝนตกต่อเนื่องเกือบทั่วไป
2. ทิศทางลมตั้งแต่ระดับผิวพื้นถึงความสูง 3.5 กม. เปลี่ยนทิศเป็นลมตะวันตกเฉียงใต้ ส่วนลมชั้นบนตั้งแต่ระดับความสูง 5 กม. ขึ้นไป เปลี่ยนทิศเป็นลมตะวันออกเฉียงเหนือหรือลมตะวันออก



climate@tmd.go.th
www.climate.tmd.go.th
02-399-3290, 02-398-9929



ศูนย์ภูมิอากาศ
กองพัฒนาอุตุนิยมวิทยา กรมอุตุนิยมวิทยา

(1) สถานการณ์น้ำ: คาดการณ์วันเริ่มต้นฤดูฝนของประเทศไทย ปี 2562



คาดหมายฤดูฝน ปี 2562

เริ่ม 20 พ.ค.
สิ้นสุดกลาง ต.ค. 62

ปีนี้ ปริมาณฝนรวมของทั้งประเทศจะน้อยกว่าปี 2561 และน้อยกว่าค่าปกติประมาณ 5-10% (ปีที่แล้วน้อยกว่าค่าปกติ 3%)

ฝนเพิ่มมากขึ้นและต่อเนื่อง

ฝนตก 40-60% ของพื้นที่ กับมีฝนหนักในบางแห่ง
ยกเว้น ภาคตะวันออกและภาคใต้ฝั่งตะวันตก มีฝนตก 60-80% ของพื้นที่ กับมีฝนหนักหลายพื้นที่และหนักมากในบางแห่ง

ปลายพ.ค. - ปลายมิ.ย.

ฝนตกชุกหนาแน่น

ฝนตก 60-80% ของพื้นที่ที่เป็นส่วนใหญ่ กับมีฝนหนักหลายพื้นที่และหนักมากในบางแห่ง โดยเฉพาะเดือนสิงหาคมและกันยายน ซึ่งจะก่อให้เกิดสภาวะน้ำท่วมฉับพลัน น้ำป่าไหลหลาก รวมทั้งน้ำล้นตลิ่งได้ในหลายพื้นที่

กลางก.ค. - ก.ย.

ตุลาคม

บริเวณภาคเหนือและภาคตะวันออกเฉียงเหนือ มีฝนลดลงและเริ่มจะมีอากาศหนาวเย็นในตอนเช้า โดยเฉพาะตอนบนของภาค

บริเวณภาคกลาง ภาคตะวันออกและภาคใต้ มีฝนตกชุกหนาแน่นต่อไป กับมีฝนตกหนักหลายพื้นที่และหนักมากในบางแห่ง

ฤดูฝนปีนี้

ของประเทศไทยจะเริ่มต้นในวันที่ 20 พ.ค. 2562

สิ้นสุดประมาณกลางเดือนต.ค. 2562

หมายเหตุ : ภาคใต้โดยเฉพาะฝั่งตะวันออก จะมีฝนตกต่อไปอีกถึงกลางเดือนมกราคม

ปลายมิ.ย. - กลางก.ค.

ปริมาณและการกระจายของฝนลดลง

อาจก่อให้เกิดสภาวะฝนทิ้งช่วง เกิดการขาดแคลนน้ำด้านการเกษตรในหลายพื้นที่ โดยเฉพาะพื้นที่ที่แล้งซ้ำซากนอกเขตชลประทาน

ฤดูฝนปีนี้ คาดว่า

พายุหมุนเขตร้อนจะเคลื่อนเข้าสู่ประเทศไทย จำนวน 1 ลูก

โดยมีโอกาสสูงที่จะเคลื่อนผ่านบริเวณภาคตะวันออกเฉียงเหนือและภาคเหนือ ในช่วงเดือนสิงหาคมหรือกันยายน



1182

สายด่วนพยากรณ์
www.tmd.go.th

Info : คาดหมายฤดูฝน 17 พ.ค. 62/01



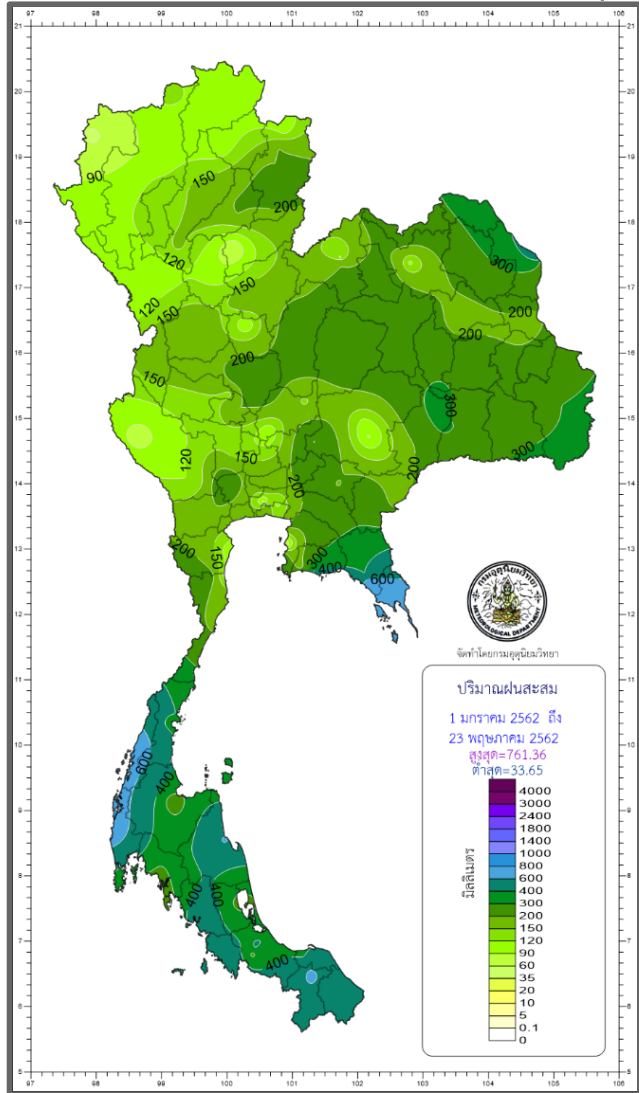
อัปเดตวันที่ 17 พ.ค. 62 เวลา 14.00 น.

กระทรวงดิจิทัลเพื่อเศรษฐกิจและสังคม

กรมอุตุนิยมวิทยา

(1) สถานการณ์น้ำ: สถานการณ์ฝนปัจจุบัน

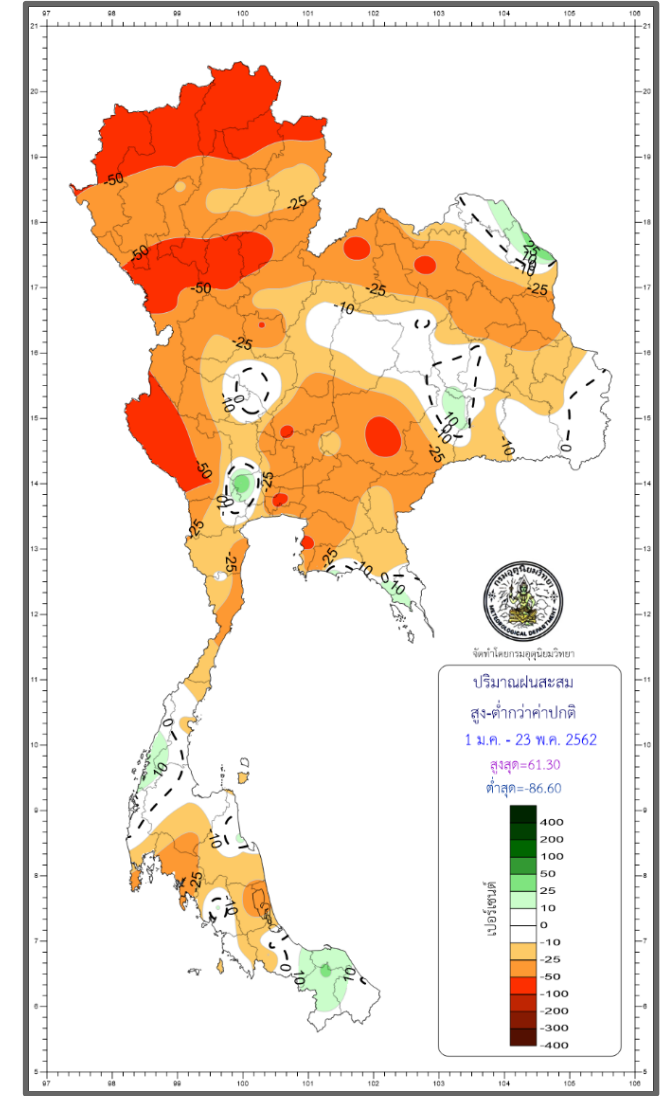
ปริมาณฝนสะสมตั้งแต่ 1 ม.ค. 2562 - ปัจจุบัน



ปริมาณฝนสะสมตั้งแต่ 1 มกราคมถึงปัจจุบัน เปรียบเทียบกับค่าปกติ

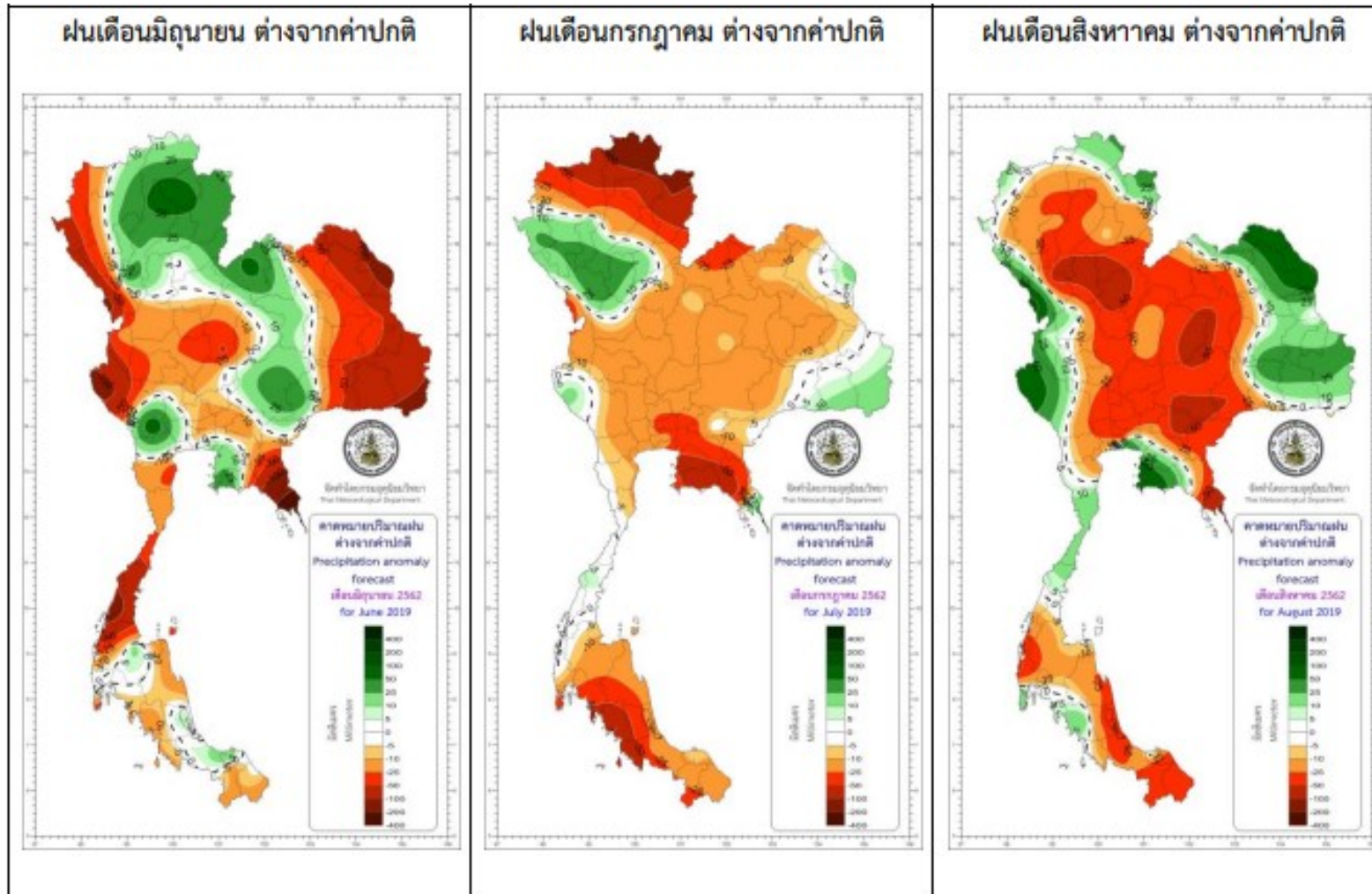
ภาค	ปริมาณฝนเปรียบเทียบกับค่าปกติ	
	ตั้งแต่ 1 ม.ค. 62 - ปัจจุบัน	
เหนือ	152.9 มม.	- 38 % - 92.3 มม.
ตะวันออกเฉียงเหนือ	212.8 มม.	- 26 % - 75.0 มม.
กลาง	135.7 มม.	- 49 % - 128.1 มม.
ตะวันออก	292.3 มม.	- 21 % - 76.9 มม.
ใต้ฝั่งตะวันออก	322.5 มม.	- 7 % - 24.8 มม.
ใต้ฝั่งตะวันตก	500.9 มม.	- 6 % - 31.4 มม.
ทั่วประเทศ	243.4 มม.	- 23 % - 73.4 มม.
กทม.	81.8 มม.	- 75 % - 240.3 มม.

สูง-ต่ำ กว่าค่าปกติ



(1) สถานการณ์น้ำ: สถานการณ์ฝนปัจจุบัน

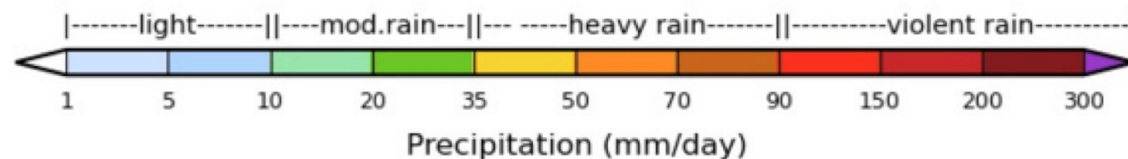
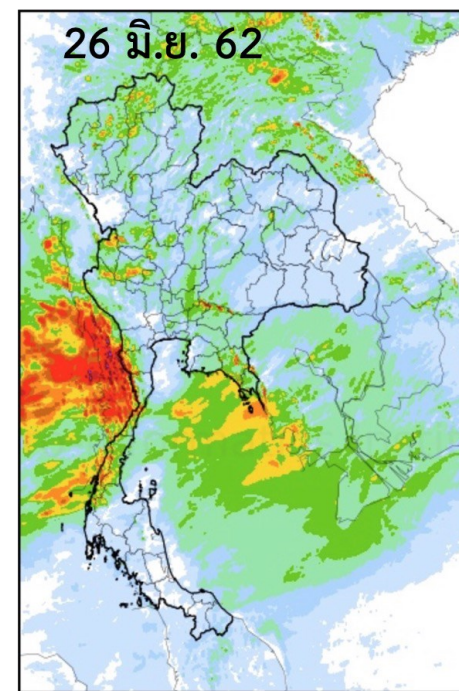
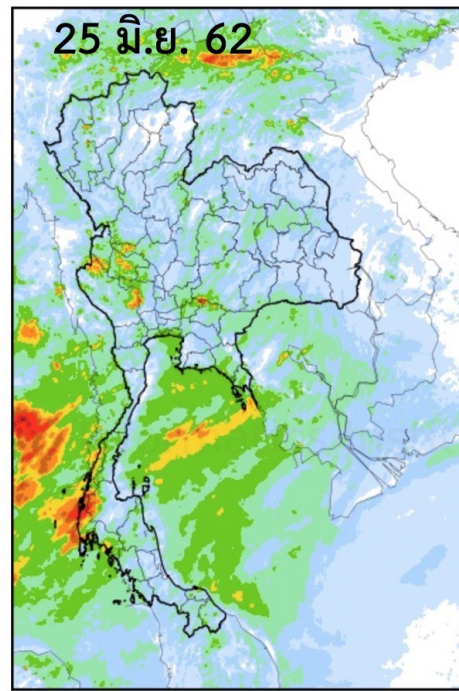
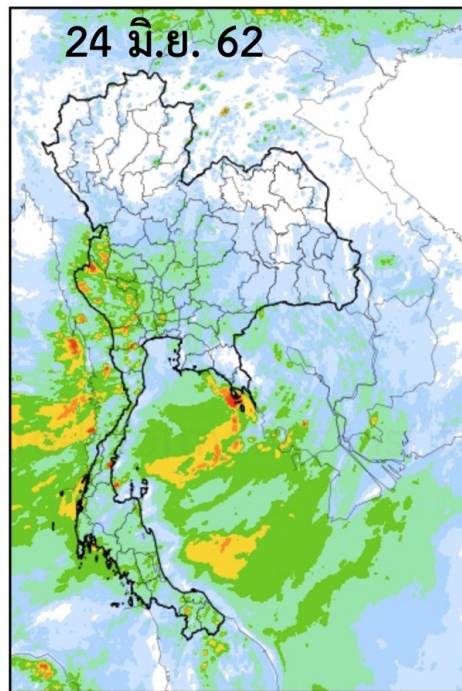
คาดการณ์ผลต่างจากค่าปกติ 3 เดือนล่วงหน้า



(1) สถานการณ์น้ำ: สถานการณ์ฝนปัจจุบัน

คาดการณ์: ปริมาณฝนจาก WRF-ROMS Model

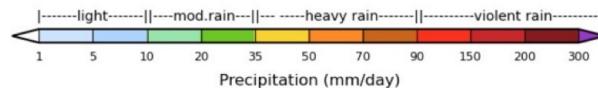
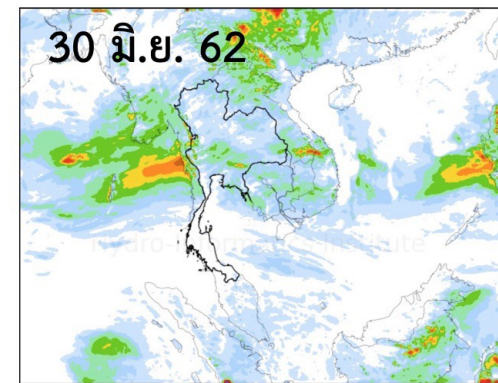
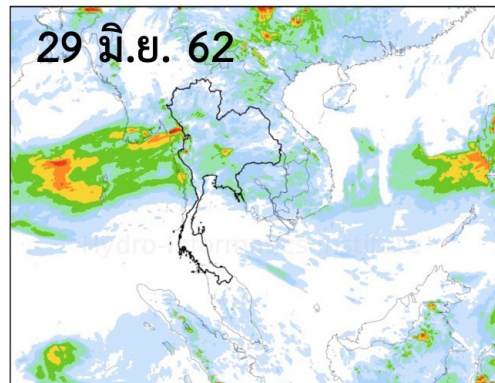
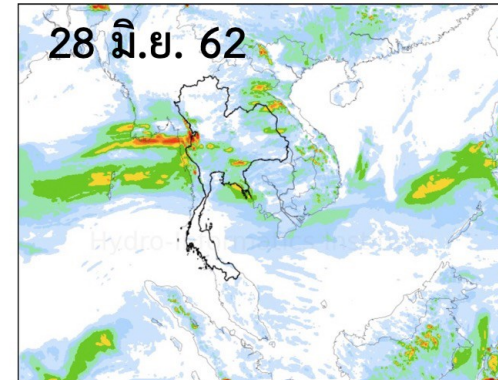
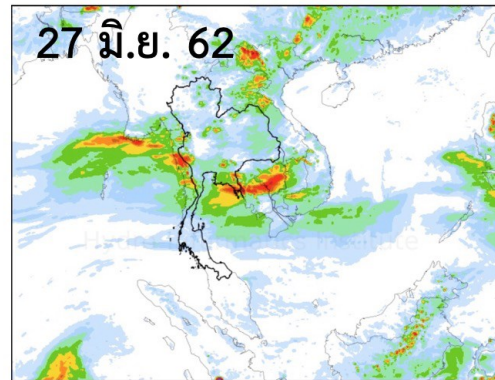
ความละเอียด 3x3 กม.(ช่วงวันที่ 24 – 26 มิ.ย. 62)



(1) สถานการณ์น้ำ: สถานการณ์ฝนปัจจุบัน

คาดการณ์: ปริมาณฝนจาก WRF-ROMS Model

ความละเอียด 9x9 กม. (ช่วงวันที่ 27 – 30 มิ.ย. 62)



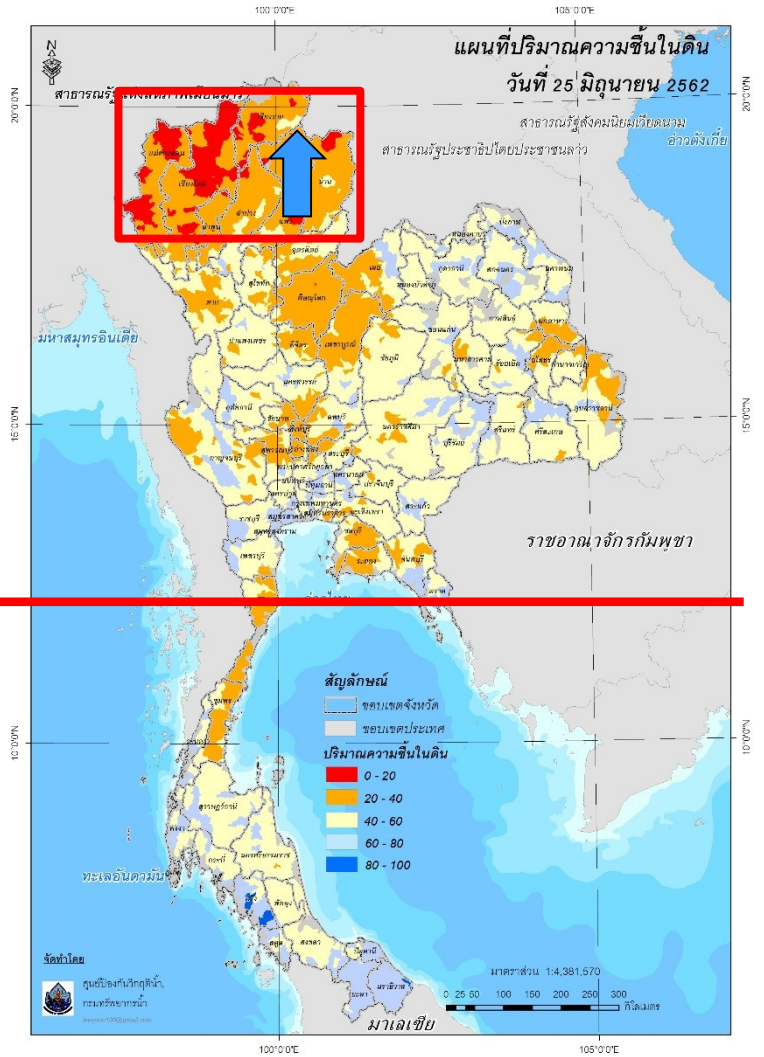
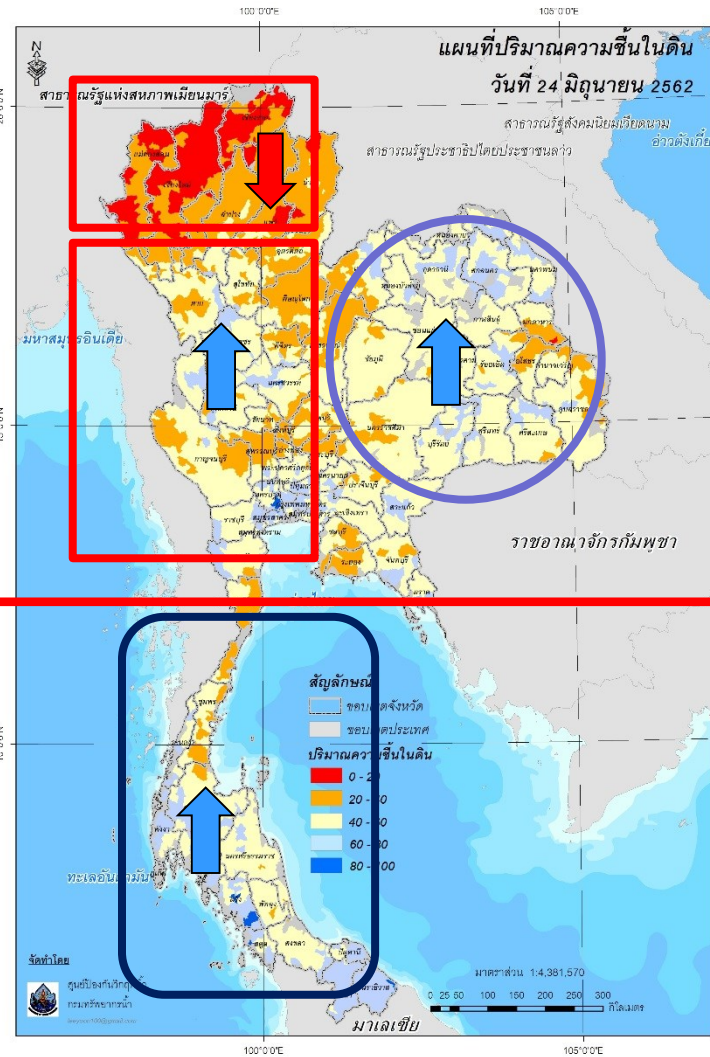
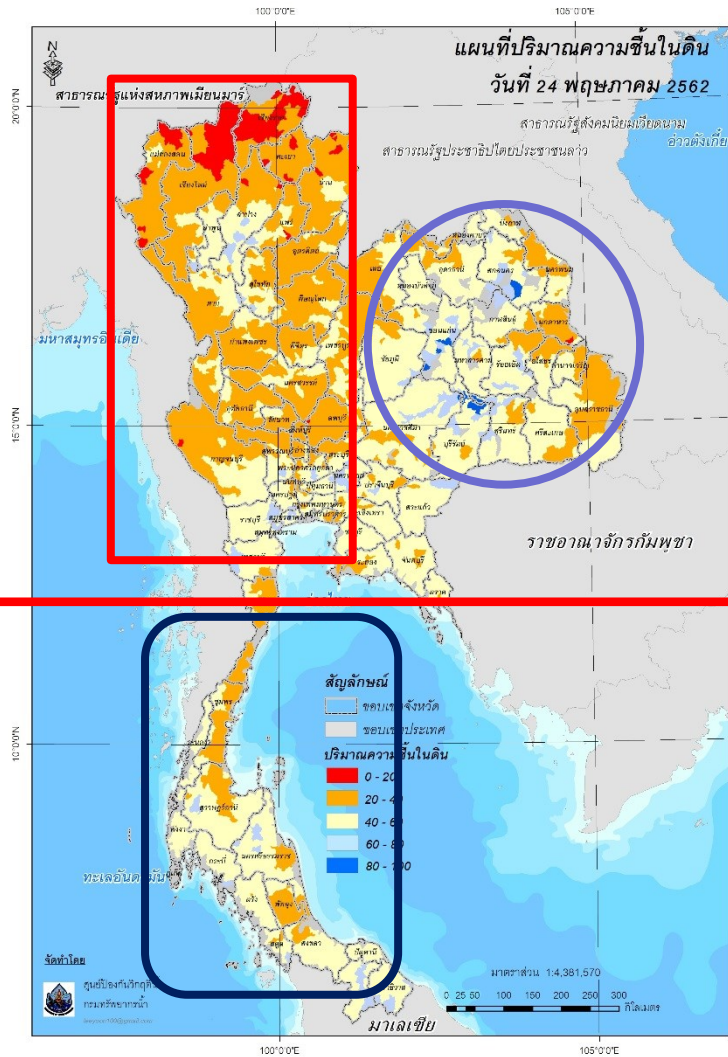
ที่มา: สสน.

(1) สถานการณ์น้ำในพื้นที่ลัดเชิงเขา: (ค่าความชื้นในดิน)

Average Soil Moisture Content (24 พ.ค. 62)

Average Soil Moisture Content (24 มิ.ย. 62)

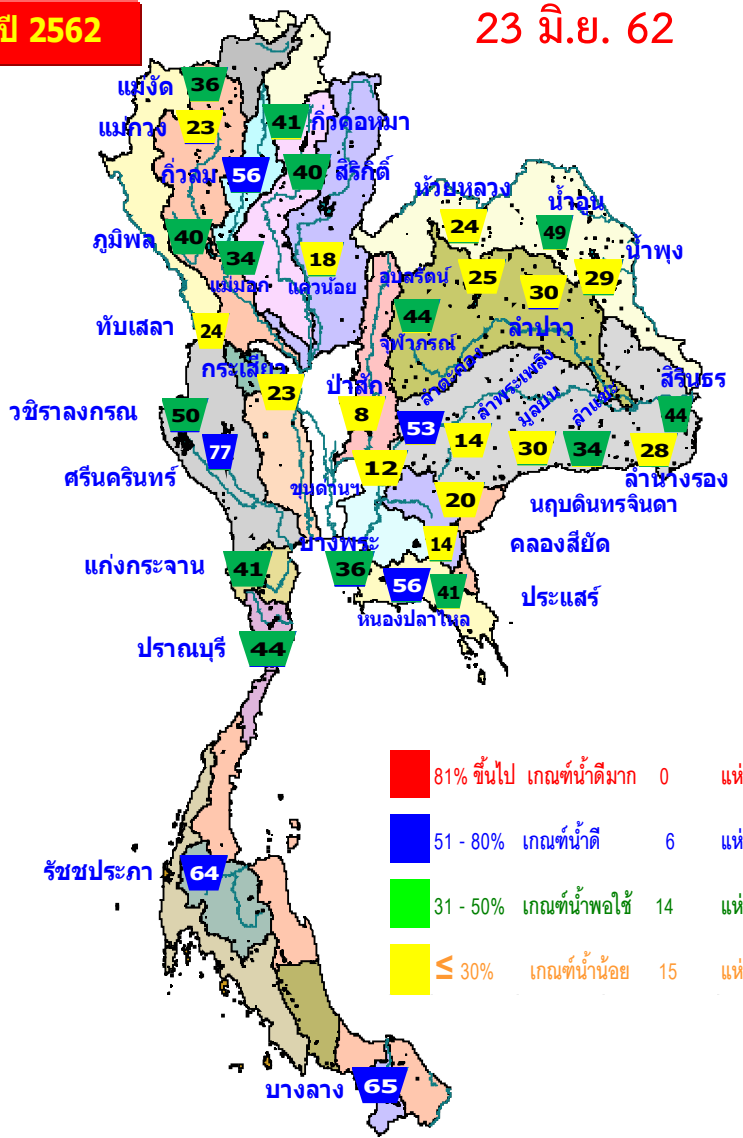
Average Soil Moisture Content (25 มิ.ย. 62)



(1) สถานการณ์น้ำ: (ปริมาณน้ำในแหล่งน้ำขนาดใหญ่)

ปี 2562

23 มิ.ย. 62

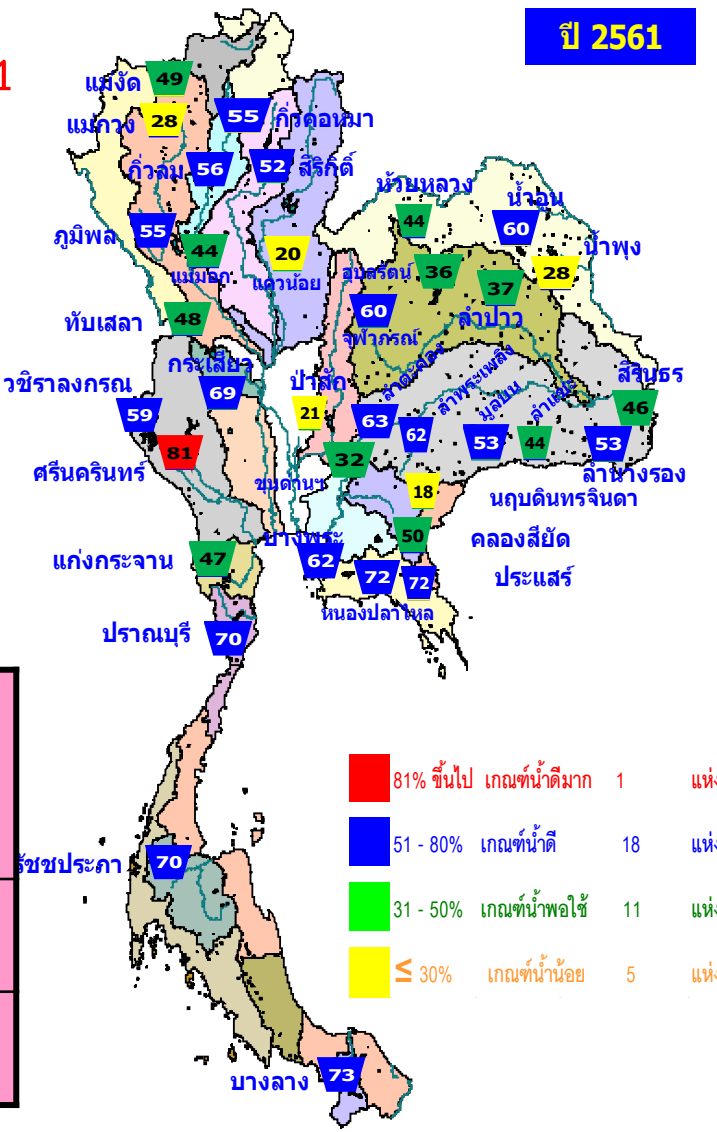


81% ขึ้นไป เกณฑ์น้ำดีมาก 0 แห่ง
 51 - 80% เกณฑ์น้ำดี 6 แห่ง
 31 - 50% เกณฑ์น้ำพอใช้ 14 แห่ง
 ≤ 30% เกณฑ์น้ำน้อย 15 แห่ง



23 มิ.ย. 61

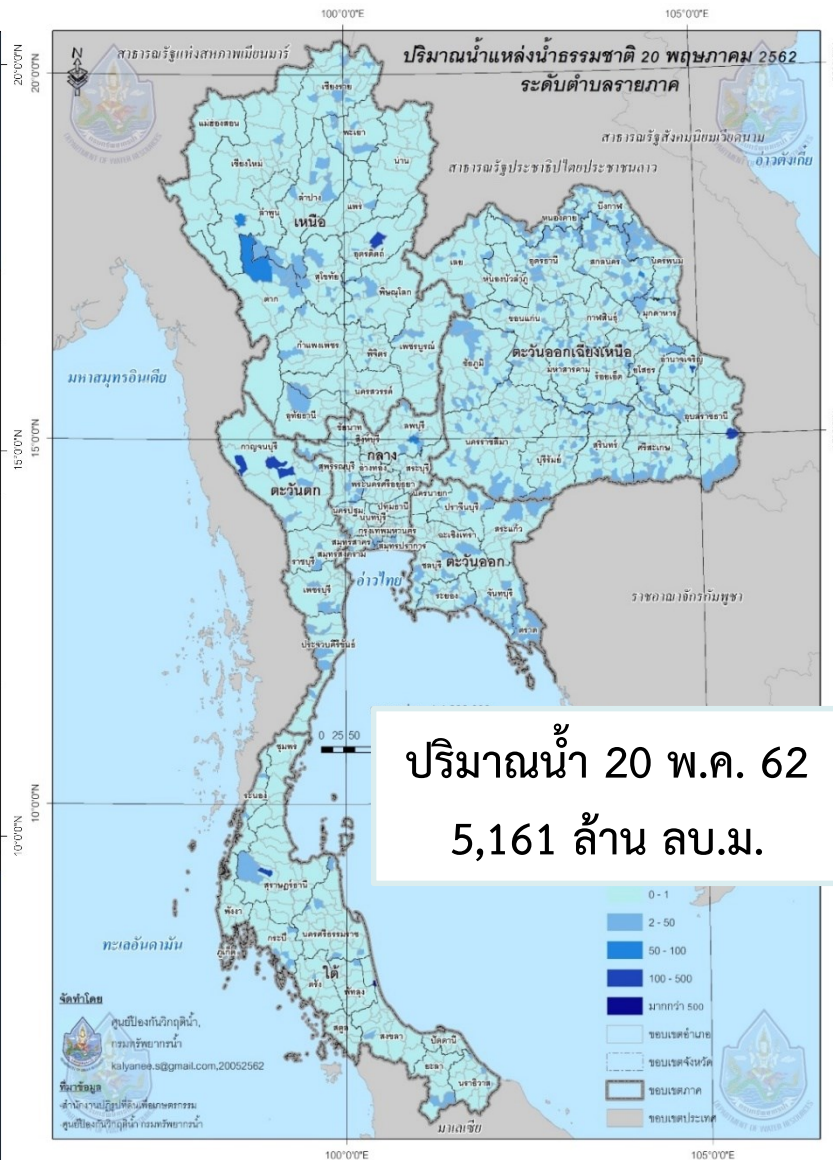
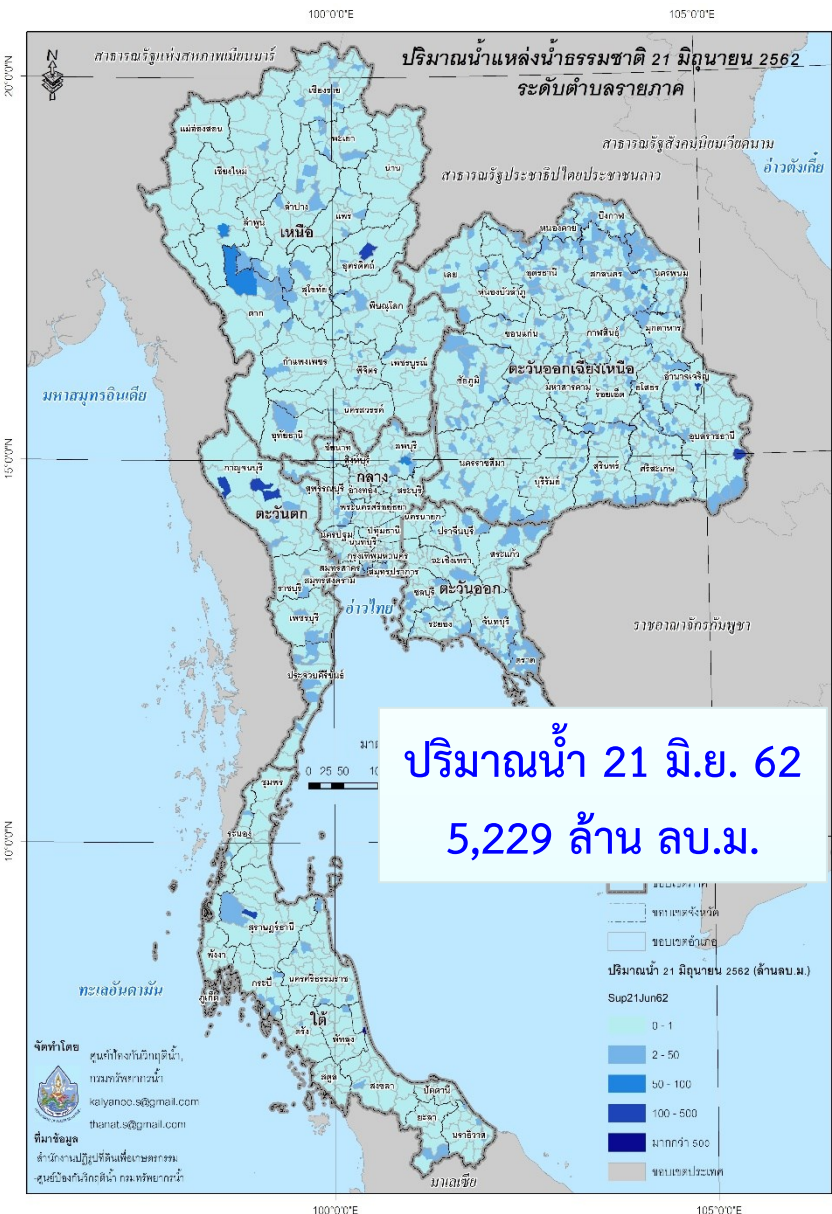
ปี 2561



81% ขึ้นไป เกณฑ์น้ำดีมาก 1 แห่ง
 51 - 80% เกณฑ์น้ำดี 18 แห่ง
 31 - 50% เกณฑ์น้ำพอใช้ 11 แห่ง
 ≤ 30% เกณฑ์น้ำน้อย 5 แห่ง

ปี พ.ศ.	ปริมาตรน้ำ (ล้าน ลบ.ม.)	%	น้ำใช้การ (ล้าน ลบ.ม.)	%
2562	36,146	51	12,604	27
2561	43,024	61	19,480	41

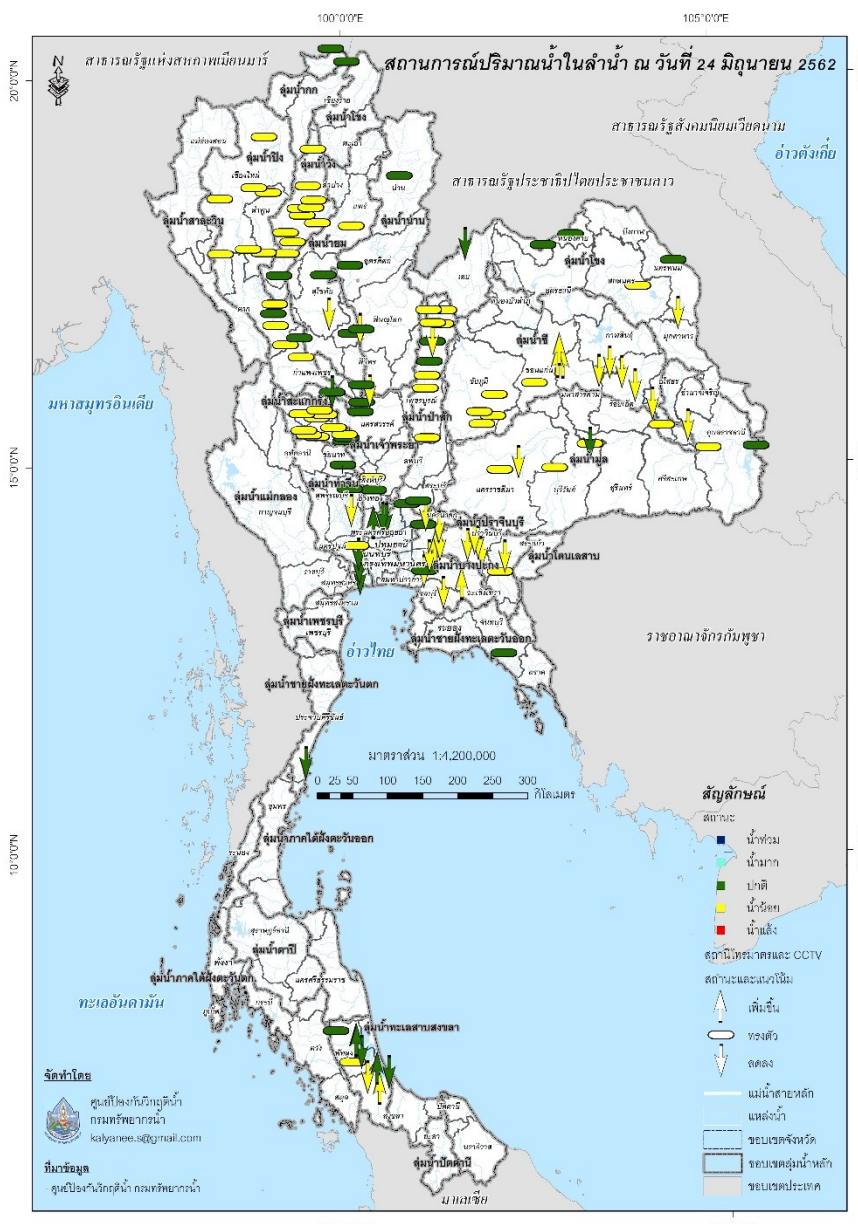
(1) สถานการณ์น้ำ: (ปริมาณน้ำในแหล่งน้ำธรรมชาติ)



ความจรรวมแหล่งน้ำธรรมชาติ
 แหล่งน้ำสาธารณะ 72,989 แห่ง ความจรรวม 11,463 ล้าน ลบ.ม.
 แหล่งน้ำเอกชน 26,688 แห่ง ความจรรวม 1,102 ล้าน ลบ.ม.
 แหล่งน้ำอื่นๆ 2,270 แห่ง ความจรรวม 659 ล้าน ลบ.ม.
ทั้งหมด 101,947 แห่ง
ความจรรวม 13,224 ล้าน ลบ.ม.

ภาค	21 มิ.ย. 62 ล้าน ลบ.ม.	20 พ.ค. 62 ล้าน ลบ.ม.	ผลต่าง ล้าน ลบ.ม.
เหนือ	814	799	14
อีสาน	1,784	1,728	56
กลาง	415	429	-14
ตะวันออก	477	468	10
ตะวันตก	606	563	43
ใต้	1,133	1,174	-41
รวม	5,229	5,161	68

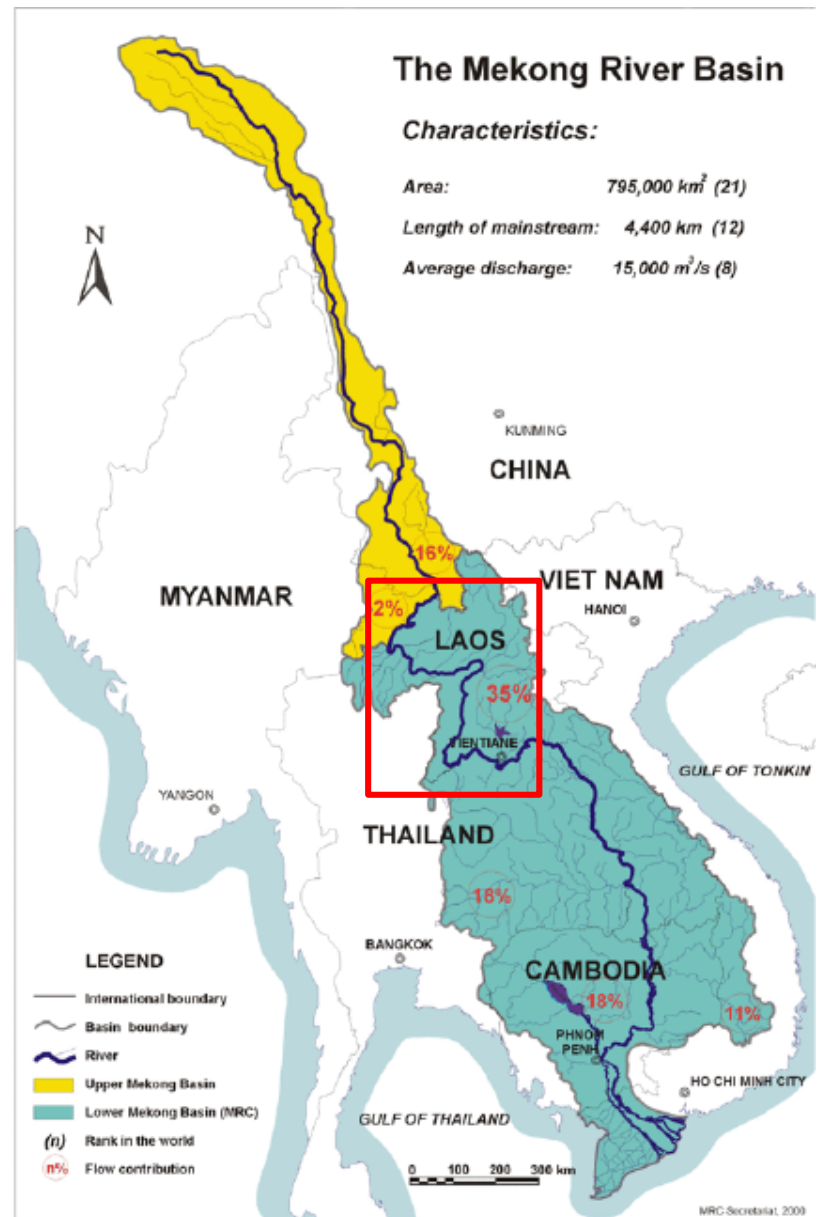
(1) สถานการณ์น้ำ: (ปริมาณน้ำในลำน้ำ)



ข้อมูลโทรมาตรกรมทรัพยากรน้ำ

ภูมิภาค	สถานะ	แนวโน้ม
เหนือ	น้ำน้อย	ทรงตัว
กลาง	ปกติ	ทรงตัว
ตะวันออกเฉียงเหนือ	น้ำน้อย	ทรงตัว
ตะวันออก	น้ำน้อย	ลดลง
ใต้	ปกติ	เพิ่มขึ้น

(1) สถานการณ์น้ำ: (ปริมาณน้ำในลำน้ำโขง)



เขื่อนจิ่งหง (N/A)

Rainfall [mm]	Flood level [m]	Alarm level [m]	24-Jul	ต่ำกว่าระดับเตือนภัย
0.0	12.8	11.50	2.35	9.15

เชียงแสน

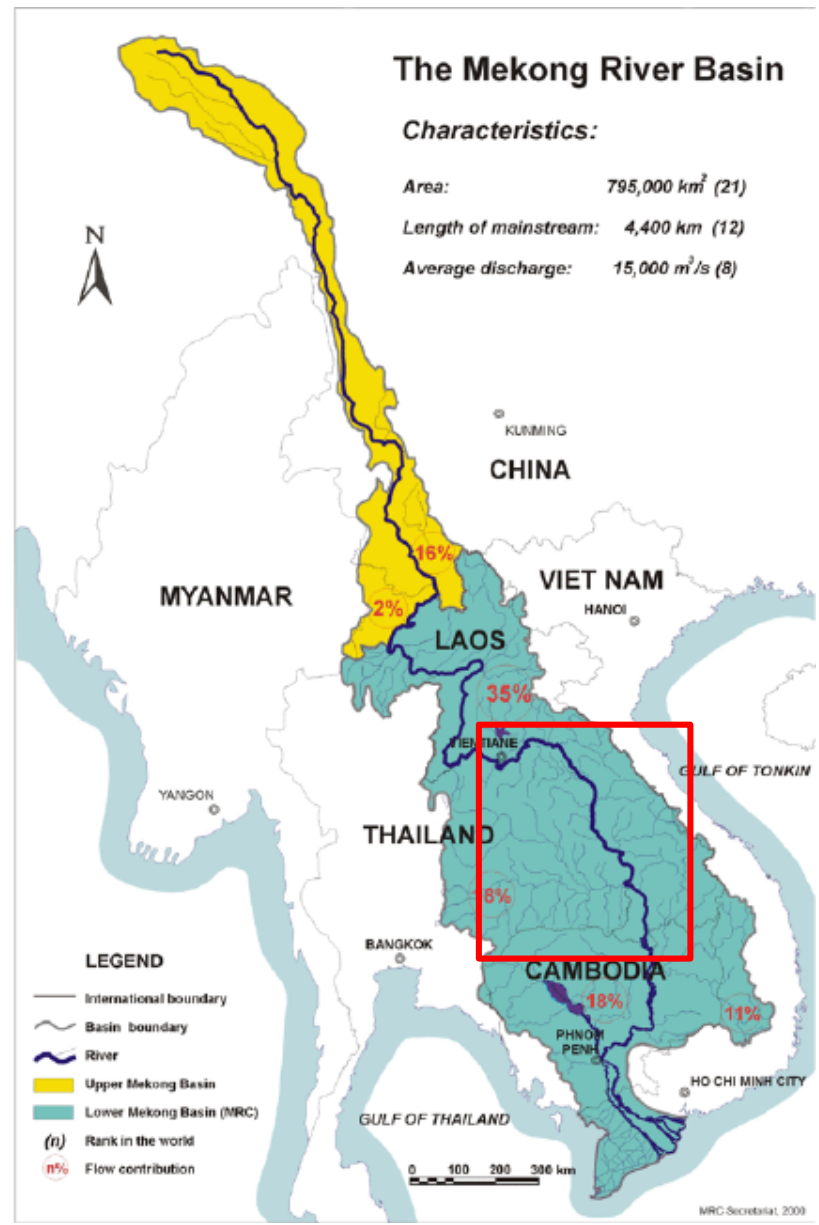
Rainfall [mm]	Flood level [m]	Alarm level [m]	24-Jul	ต่ำกว่าระดับเตือนภัย
0.0	18.00	17.50	7.67	9.83

หลวงพระบาง

Rainfall [mm]	Flood level [m]	Alarm level [m]	24-Jul	ต่ำกว่าระดับเตือนภัย
0.0	16.00	14.50	5.51	8.99

เชียงคาน

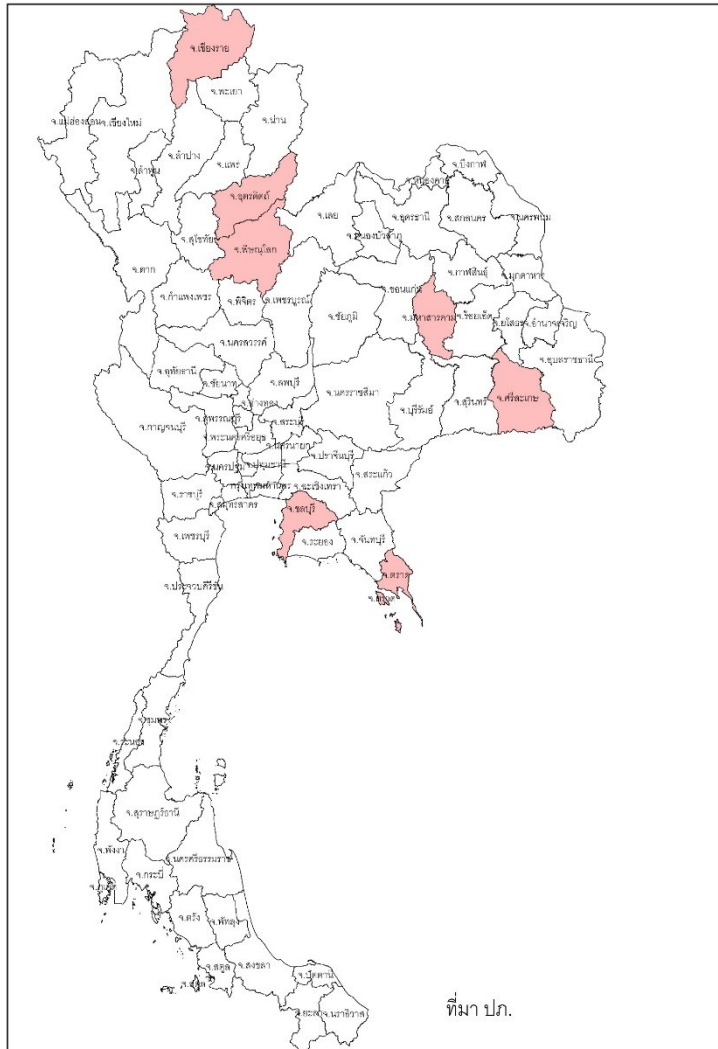
(1) สถานการณ์น้ำ: (ปริมาณน้ำในลำน้ำโขง)



	Rainfall [mm]	Flood level [m]	Alarm level [m]	24-Jul	ต่ำกว่าระดับเตือนภัย
หนองคาย	0.0	12.20	11.40	2.68	8.72
นครพนม	0.0	12.00	11.50	3.29	8.21
มุกดาหาร	0.0	12.50	12.00	3.66	8.34
โขงเจียม	1.0	14.50	13.50	4.18	9.32

(1) พื้นที่เสี่ยงและพื้นที่ประสบภัยแล้ง: พื้นที่ประสบภัยแล้งตามประกาศ ปภ.

7 จังหวัด 25 อำเภอ 96 ตำบล 803 หมู่บ้าน



จังหวัด	จำนวน			รายชื่ออำเภอที่ประกาศเขตภัยพิบัติ
	อำเภอ	ตำบล	หมู่บ้าน	
ภาคเหนือ 3 จ.				
1) อุตรดิตถ์	1	2	15	ท่าปลา (2 ต. 15 ม.)
2) เชียงราย	13	63	561	เมืองงา (5 ต. 40 ม.) ป่าแดด (5 ต. 58 ม.) เชียงแสน (6 ต. 70 ม.) พญาเม็งราย (2 ต. 2 ม.) แม่สาย (5 ต. 14 ม.) พาน (13 ต. 123 ม.) เทิง (7 ต. 124 ม.) แม่จัน (9 ต. 58 ม.) เชียงของ (3 ต. 14 ม.) เวียงชัย (2 ต. 20 ม.) เวียงแก่น (1 ต. 1 ม.) ขุนตาล (3 ต. 32 ม.) ดอยหลวง (2 ต. 5 ม.)
3) น่าน	1	1	2	เวียงสา (1 ต. 2 ม.) ภัยเกิด 13 พ.ค. ประกาศเขตฯ 18 มิ.ย. 62
ภาคตะวันออกเฉียงเหนือ 2 จ.				
4) ศรีสะเกษ	6	16	126	เมืองจันทร์ (1 ต. 7 ม.) ขุขันธ์ (4 ต. 36 ม.) ไพรบึง (1 ต. 15 ม.) ศรีรัตนะ (3 ต. 29 ม.) ขุนหาญ (4 ต. 27 ม.) โพธิ์ศรีสุวรรณ (3 ต. 12 ม.)
5) มหาสารคาม	2	11	79	วาปีปทุม (10 ต. 69 ม.) พยัคฆภูมิพิสัย (1 ต. 10 ม.)
ภาคตะวันออก 2 จ.				
6) ตราด	1	2	13	เมืองงา (2 ต. 13 ม.)
7) ชลบุรี	1	1	7	เกาะสีชัง (1 ต. 7 ม.)
รวม 7 จังหวัด	25	96	803	
จากทั้งหมด 76 จ.	878	7,255	75,032	
คิดเป็นร้อยละของประเทศ	2.85	1.32	1.07	



ระเบียบวาระที่ 4

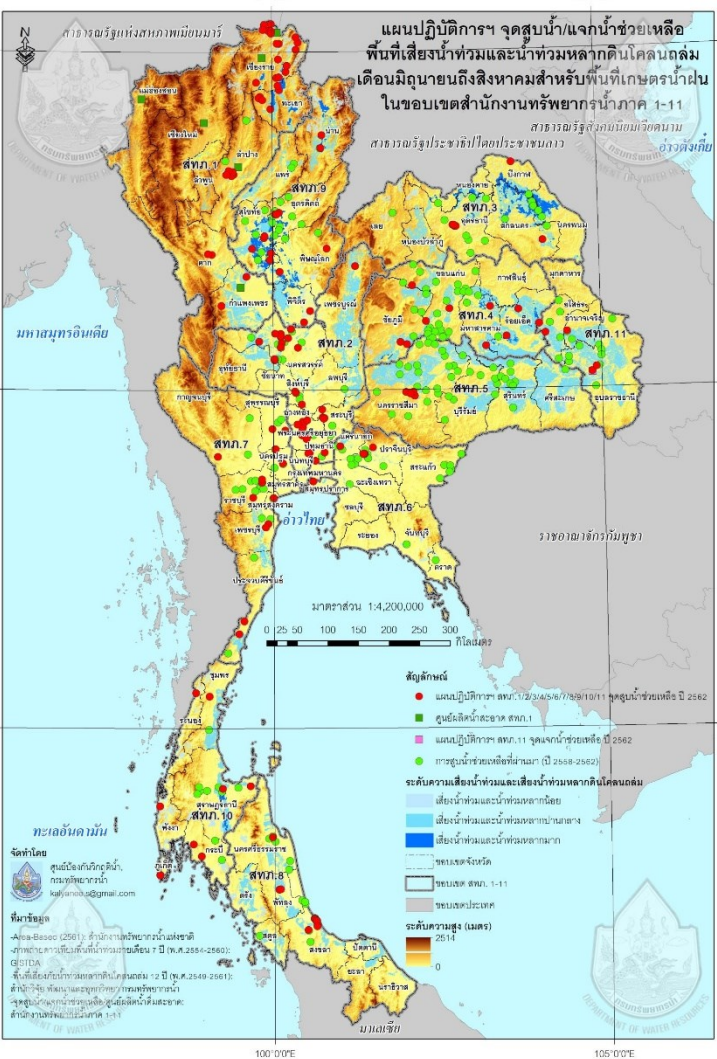
เรื่องเพื่อพิจารณา

4.1 แผนปฏิบัติการบรรเทาภาวะน้ำท่วมและภาวะน้ำแล้ง สทภ.1 – 11

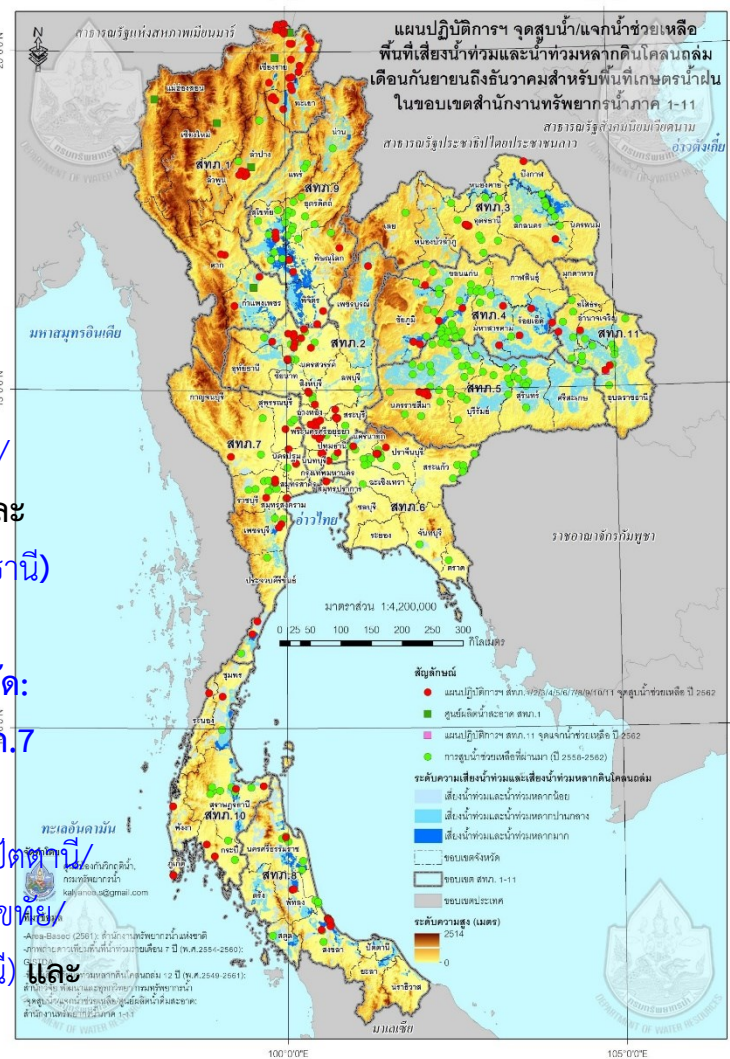
(4) การคาดการณ์สถานการณ์น้ำและพื้นที่เสี่ยงน้ำท่วม น้ำหลาก

พื้นที่เสี่ยงน้ำท่วมและน้ำหลาก (ม.ย. - ส.ค. 62)

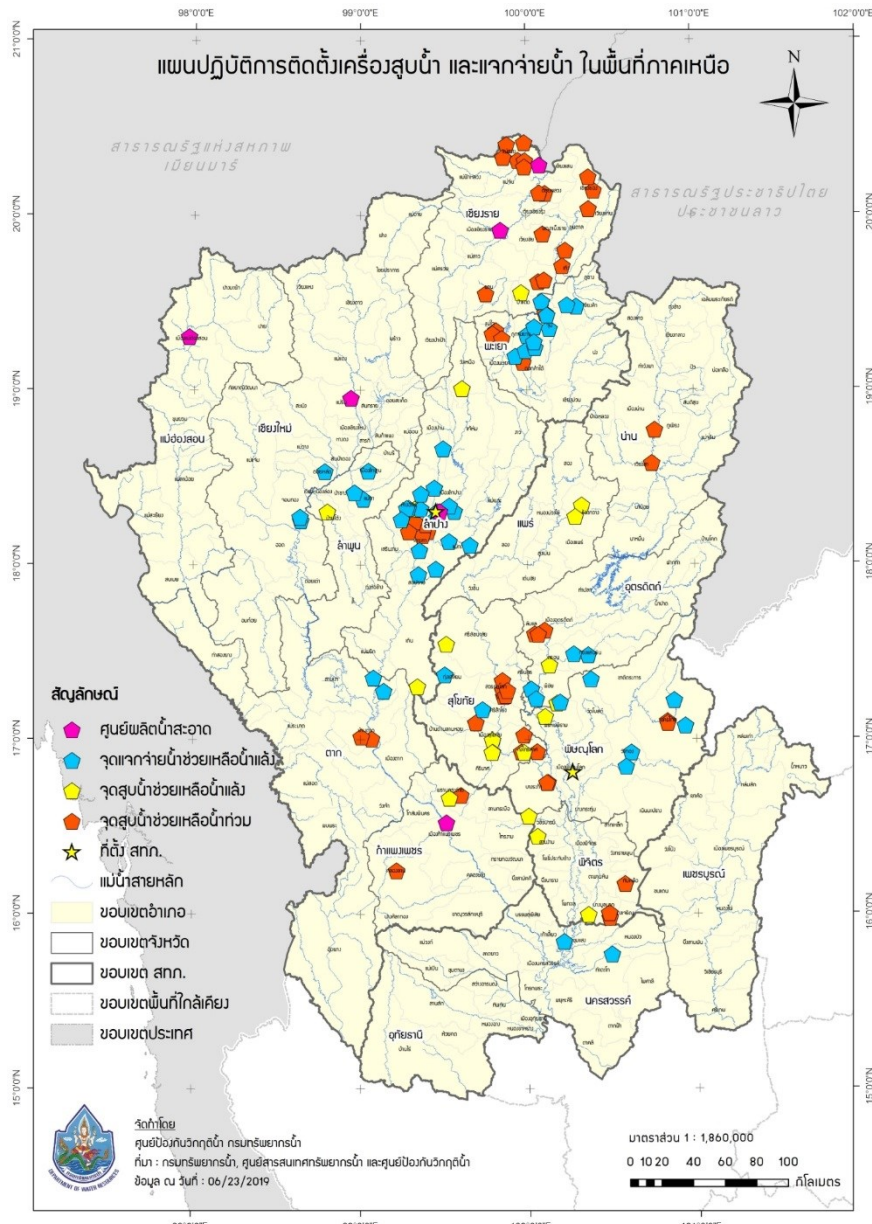
พื้นที่เสี่ยงน้ำท่วมและน้ำหลาก (ก.ย. - ธ.ค. 62)



- Area-based (สทนช.)/ภาพถ่ายเทียม (GISTDA)/เตือนภัยน้ำหลาก (ทน.)
 - ความละเอียดระดับตำบล
 - เสี่ยงมาก/เสี่ยงปานกลาง/เสี่ยงน้อย
 - แผนปฏิบัติการฯ จุดสูบน้ำ/แจกน้ำช่วยเหลือ
- ปี 2562 ของ สทภ.1 (8 จังหวัด: กำแพงเพชร/เชียงใหม่/ตาก/พะเยา/แม่ฮ่องสอน/ลำปาง/ลำพูน) และ สทภ.2 (10 จังหวัด: ชัยนาท/นครสวรรค์/นนทบุรี/ปทุมธานี/พระนครศรีอยุธยา/เพชรบูรณ์/ลพบุรี/สมุทรปราการ/สระบุรี/อุทัยธานี) และ สทภ.3 (7 จังหวัด: นครพนม/บึงกาฬ/เลย/สกลนคร/หนองคาย/หนองบัวลำภู/อุดรธานี) และ สทภ.4 (5 จังหวัด: ชัยภูมิ/ขอนแก่น/มหาสารคาม/กาฬสินธุ์/ร้อยเอ็ด) และ สทภ.5 (4 จังหวัด: นครราชสีมา/บุรีรัมย์/ศรีสะเกษ/สุรินทร์) และ สทภ.6 (8 จังหวัด: จันทบุรี/ฉะเชิงเทรา/ชลบุรี/ตราด/นครนายก/ปราจีนบุรี/ระยอง/สระแก้ว) และ สทภ.7 (8 จังหวัด: กาญจนบุรี/นครปฐม/ประจวบคีรีขันธ์/เพชรบุรี/ราชบุรี/สมุทรสงคราม/สมุทรสาคร/สุพรรณบุรี) และ สทภ.8 (8 จังหวัด: ตรัง/นครศรีธรรมราช/นราธิวาส/ปัตตานี/พัทลุง/ยะลา/สงขลา/สตูล) และ สทภ.9 (6 จังหวัด: น่าน/พิจิตร/พิษณุโลก/แพร่/สุโขทัย/อุตรดิตถ์) และ สทภ.10 (6 จังหวัด: กระบี่/ชุมพร/พังงา/ภูเก็ต/ระนอง/สุราษฎร์ธานี) และ สทภ.11 (4 จังหวัด: มุกดาหาร/ยโสธร/อำนาจเจริญ/อุบลราชธานี)



(4) แผนปฏิบัติการในภาวะน้ำท่วมและภาวะน้ำแล้ง: ภาคเหนือ



ความพร้อมด้านอุปกรณ์และเครื่องมือ

อุปกรณ์/เครื่องมือ	จำนวนทั้งหมด
เครื่องสูบน้ำ	64
รถบรรทุกน้ำ	18
Ews	902
สถานีโทรมาตร	62
CCTV	18
สถานีอุตุ-อุทก	137

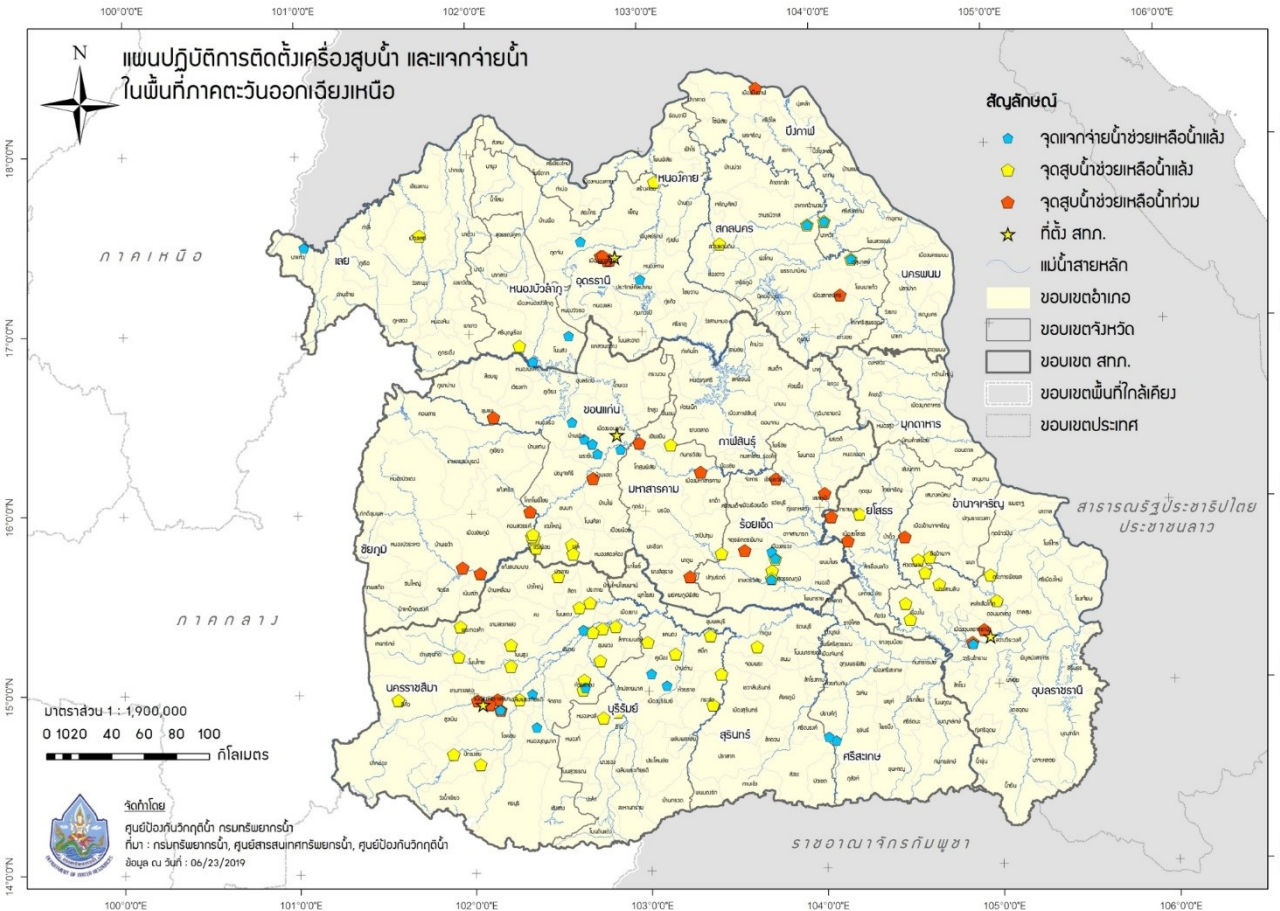
ความมั่นคงของอ่างเก็บน้ำและฝาย

	จำนวนทั้งหมด	ใช้งานได้
อ่างเก็บน้ำ	151	138
ฝาย	292	255

แผนปฏิบัติการในภาวะน้ำท่วมและภาวะน้ำแล้ง

สูบน้ำ (น้ำท่วม)	55 จุด
สูบน้ำ (น้ำแล้ง)	19 จุด
แจกจ่ายน้ำ (น้ำแล้ง)	47 จุด

(4) แผนปฏิบัติการในภาวะน้ำท่วมและภาวะน้ำแล้ง: ภาคตะวันออกเฉียงเหนือ



ความพร้อมด้านอุปกรณ์และเครื่องมือ

อุปกรณ์/เครื่องมือ	จำนวนทั้งหมด
เครื่องสูบน้ำ	82
รถบรรทุกน้ำ	23
Ews	168
สถานีโทรมาตร	50
CCTV	14
สถานีอุตุนิยมวิทยา	167

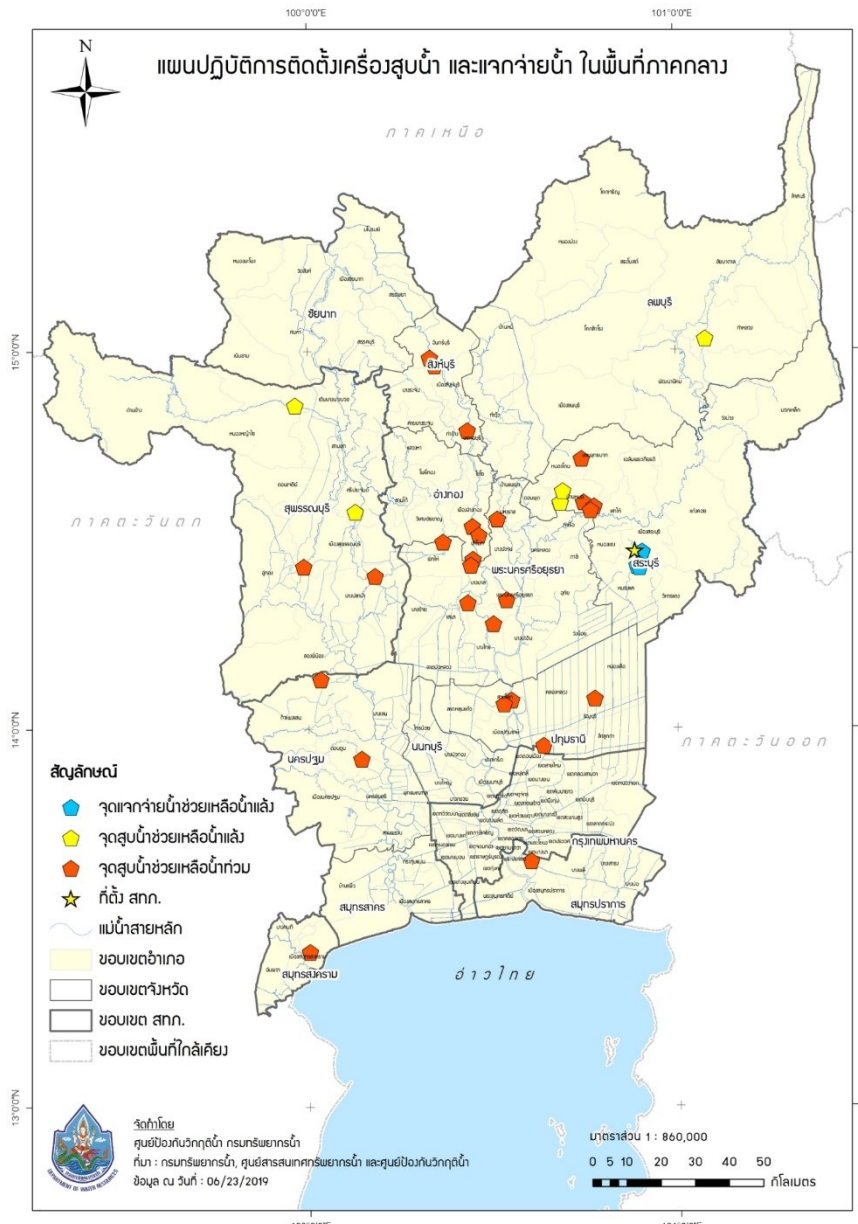
ความมั่นคงของอ่างเก็บน้ำและฝาย

	จำนวนทั้งหมด	ใช้งานได้
อ่างเก็บน้ำ	229	174
ฝาย	435	282

แผนปฏิบัติการในภาวะน้ำท่วมและภาวะน้ำแล้ง

สูบน้ำ (น้ำท่วม)	36 จุด
สูบน้ำ (น้ำแล้ง)	53 จุด
แจกจ่ายน้ำ (น้ำแล้ง)	27 จุด

(4) แผนปฏิบัติการในภาวะน้ำท่วมและภาวะน้ำแล้ง: ภาคกลาง



ความพร้อมด้านอุปกรณ์และเครื่องมือ

อุปกรณ์/เครื่องมือ	จำนวนทั้งหมด
เครื่องสูบน้ำ	38
รถบรรทุกน้ำ	11
Ews	117
สถานีโทรมาตร	58
CCTV	26
สถานีอุตุ-อุทก	15

ความมั่นคงของอ่างเก็บน้ำและฝาย

	จำนวนทั้งหมด	ใช้งานได้
อ่างเก็บน้ำ	12	10
ฝาย	57	53

แผนปฏิบัติการในภาวะน้ำท่วมและภาวะน้ำแล้ง

สูบน้ำ (น้ำท่วม)	35 จุด
สูบน้ำ (น้ำแล้ง)	4 จุด
แจกจ่ายน้ำ (น้ำแล้ง)	6 จุด

(4) แผนปฏิบัติการในภาวะน้ำท่วมและภาวะน้ำแล้ง: ภาคตะวันออก



ความพร้อมด้านอุปกรณ์และเครื่องมือ

อุปกรณ์/เครื่องมือ	จำนวนทั้งหมด
เครื่องสูบน้ำ	32
รถบรรทุกน้ำ	4
Ews	34
สถานีโทรมาตร	32
CCTV	2
สถานีอุตุ-อุทก	13

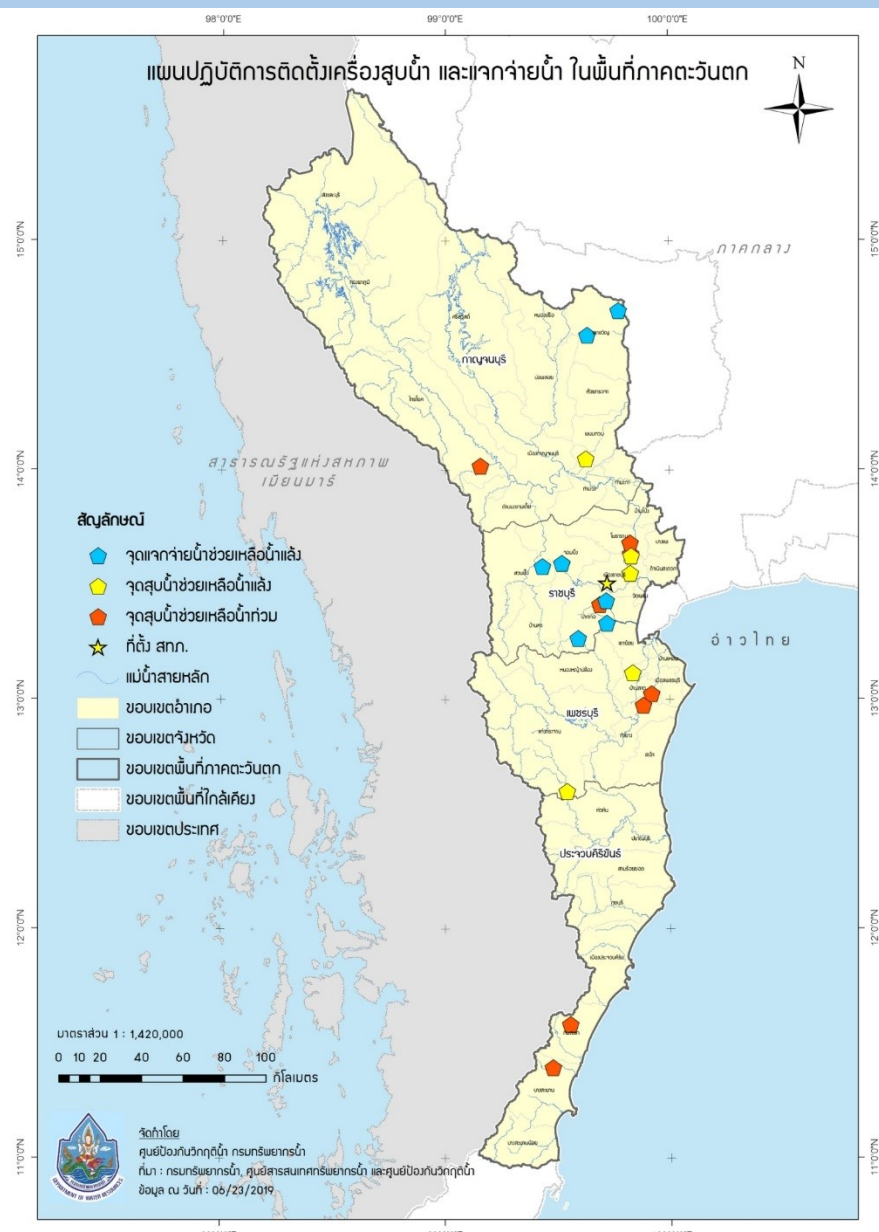
ความมั่นคงของอ่างเก็บน้ำและฝาย

	จำนวนทั้งหมด	ใช้งานได้
อ่างเก็บน้ำ	20	19
ฝาย	74	68

แผนปฏิบัติการในภาวะน้ำท่วมและภาวะน้ำแล้ง

สูบน้ำ (น้ำท่วม)	6 จุด
สูบน้ำ (น้ำแล้ง)	8 จุด
แจกจ่ายน้ำ (น้ำแล้ง)	8 จุด

(4) แผนปฏิบัติการในภาวะน้ำท่วมและภาวะน้ำแล้ง: ภาคตะวันตก



ความพร้อมด้านอุปกรณ์และเครื่องมือ

อุปกรณ์/เครื่องมือ	จำนวนทั้งหมด
เครื่องสูบน้ำ	35
รถบรรทุกน้ำ	2
Ews	73
สถานีโทรมาตร	12
CCTV	9
สถานีอุตุ-อุทก	10

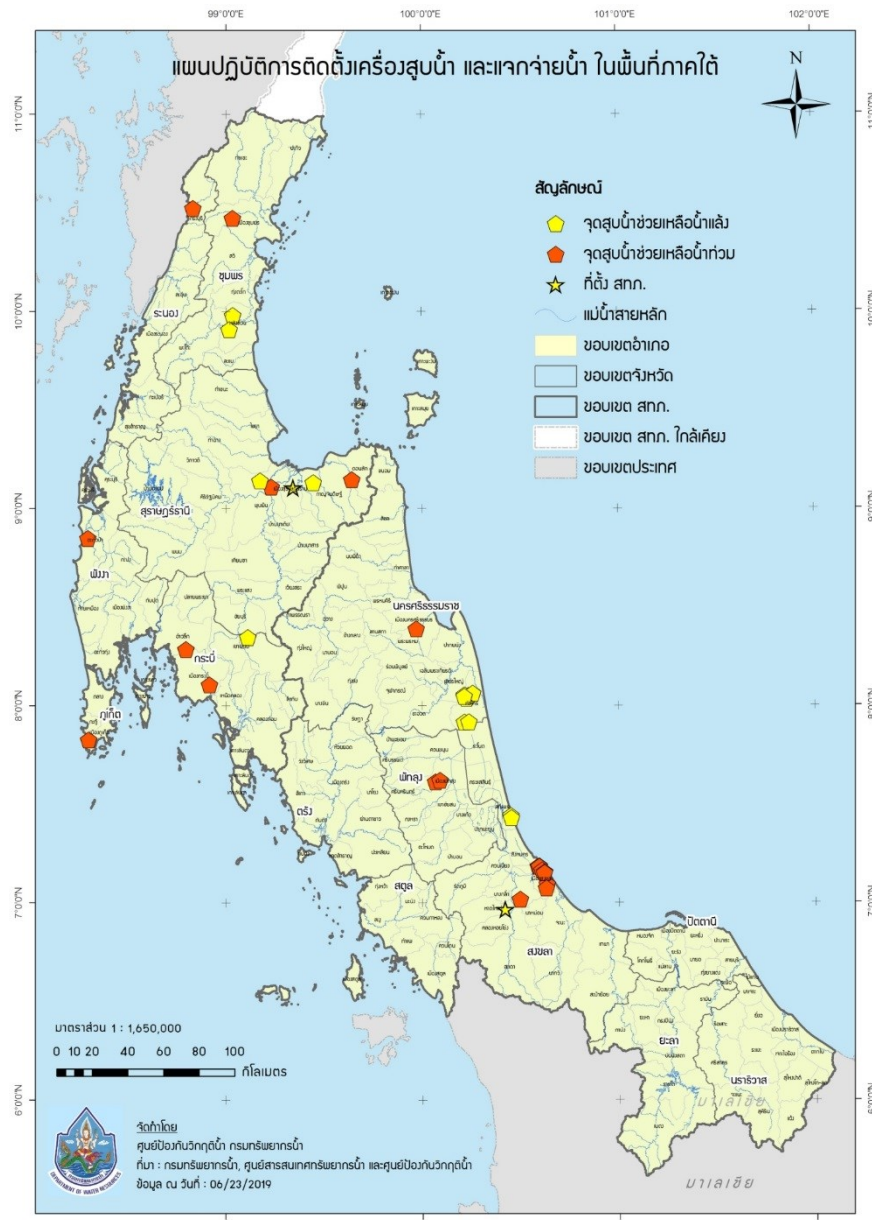
ความมั่นคงของอ่างเก็บน้ำและฝาย

	จำนวนทั้งหมด	ใช้งานได้
อ่างเก็บน้ำ	30	24
ฝาย	49	46

แผนปฏิบัติการในภาวะน้ำท่วมและภาวะน้ำแล้ง

สูบน้ำ (น้ำท่วม)	13 จุด
สูบน้ำ (น้ำแล้ง)	8 จุด
แจกจ่ายน้ำ (น้ำแล้ง)	7 จุด

(4) แผนปฏิบัติการในภาวะน้ำท่วมและภาวะน้ำแล้ง: ภาคใต้



ความพร้อมด้านอุปกรณ์และเครื่องมือ

อุปกรณ์/เครื่องมือ	จำนวนทั้งหมด
เครื่องสูบน้ำ	43
รถบรรทุกน้ำ	12
Ews	253
สถานีโทรมาตร	11
CCTV	5
สถานีอุตุนิยมวิทยา	67

ความมั่นคงของอ่างเก็บน้ำและฝาย

	จำนวนทั้งหมด	ใช้งานได้
อ่างเก็บน้ำ	18	17
ฝาย	115	83

แผนปฏิบัติการในภาวะน้ำท่วมและภาวะน้ำแล้ง

สูบน้ำ (น้ำท่วม)	20 จุด
สูบน้ำ (น้ำแล้ง)	14 จุด
แจกจ่ายน้ำ (น้ำแล้ง)	- จุด



ระเบียบวาระที่ 5

เรื่องอื่นๆ



เว็บไซต์กรมทรัพยากรน้ำ : www.dwr.go.th เว็บไซต์ศูนย์ป้องกันวิกฤติน้ำ : mekhala.dwr.go.th

