

รายงานสถานการณ์น้ำลุ่มน้ำทะเลสาบสงขลา

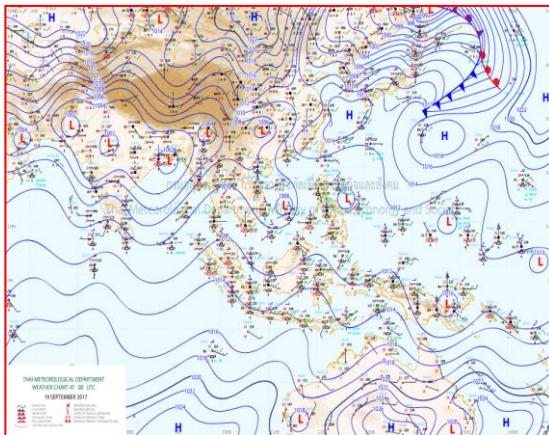
วันที่ 19 กันยายน 2560

1) สภาพภูมิอากาศ

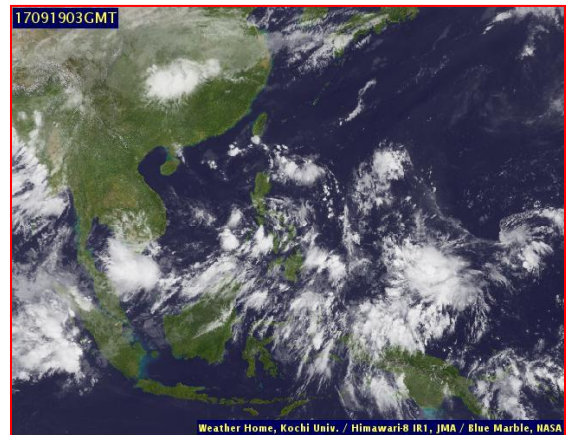
ลักษณะอากาศทั่วไป (ที่มา: กรมอุตุนิยมวิทยา)

พยากรณ์อากาศ 24 ชั่วโมงข้างหน้า ประเทศไทยตอนบนมีฝนน้อย เว้นแต่ภาคตะวันออก และภาคใต้ ยังคงมีฝนตกมากกว่าภาคอื่นๆ สำหรับทะเลอันดามันมีคลื่นสูง 1-2 เมตร

สภาพอากาศภาคใต้ฝั่งตะวันออก มีเมฆเป็นส่วนมาก กับมีฝนฟ้าคะนอง ร้อยละ 40 ของพื้นที่ ส่วนมากบริเวณจังหวัดสุราษฎร์ธานี นครศรีธรรมราช พัทลุง สงขลา ปัตตานี ยะลา และนราธิวาส อุณหภูมิต่ำสุด 23-25 องศาเซลเซียส อุณหภูมิสูงสุด 31-34 องศาเซลเซียส ผลคาดการณ์ปริมาณน้ำฝนล่วงหน้า 1-7 วัน ในช่วงวันที่ 19-20 ก.ย. มีฝนฟ้าคะนองร้อยละ 40-60 ของพื้นที่ ลมตะวันตกเฉียงใต้ ความเร็ว 15 -30 กม./ชม. ทะเลมีคลื่นสูงประมาณ 1 เมตร ส่วนในช่วงวันที่ 21-25 ก.ย. มีฝนฟ้าคะนองร้อยละ 70-80 ของพื้นที่ และมีฝนตกหนักถึงหนักมากบางพื้นที่



แผนที่อากาศ วันที่ 19 ก.ย. 2560 เวลา 07.00 น.



ภาพถ่ายจากดาวเทียม วันที่ 19 ก.ย. 2560

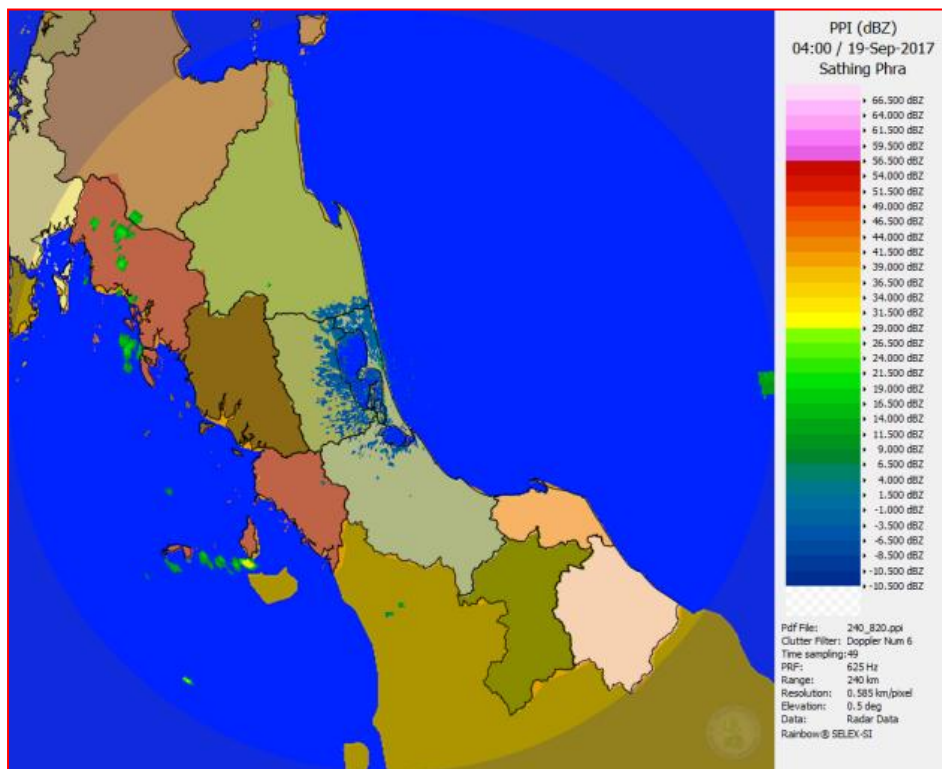
2) สถานการณ์ฝน

จากข้อมูลสถานการณ์ฝนในพื้นที่ลุ่มน้ำทะเลสาบสงขลาของวันที่ 19 กันยายน 2560 จากกรมทรัพยากรน้ำ กรมอุตุนิยมวิทยา กรมชลประทาน และสถาบันสารสนเทศทรัพยากรน้ำและการเกษตร (องค์การมหาชน) พบว่า มีฝนตกในพื้นที่ บริเวณอำเภอป่าพะยอม และอำเภอเมือง จังหวัดพัทลุง บริเวณอำเภอสะเดา นาทม่อม รัตภูมิ กระแสสินธุ์ คลองหอยโข่ง หาดใหญ่ และอำเภอเมือง จังหวัดสงขลา ปริมาณฝน 0.6 – 48.6 มิลลิเมตร

ข้อมูลสถานการณ์ฝนในพื้นที่ลุ่มน้ำทะเลสาบสงขลา ณ วันที่ 19 กันยายน 2560 เวลา 07.00 น.

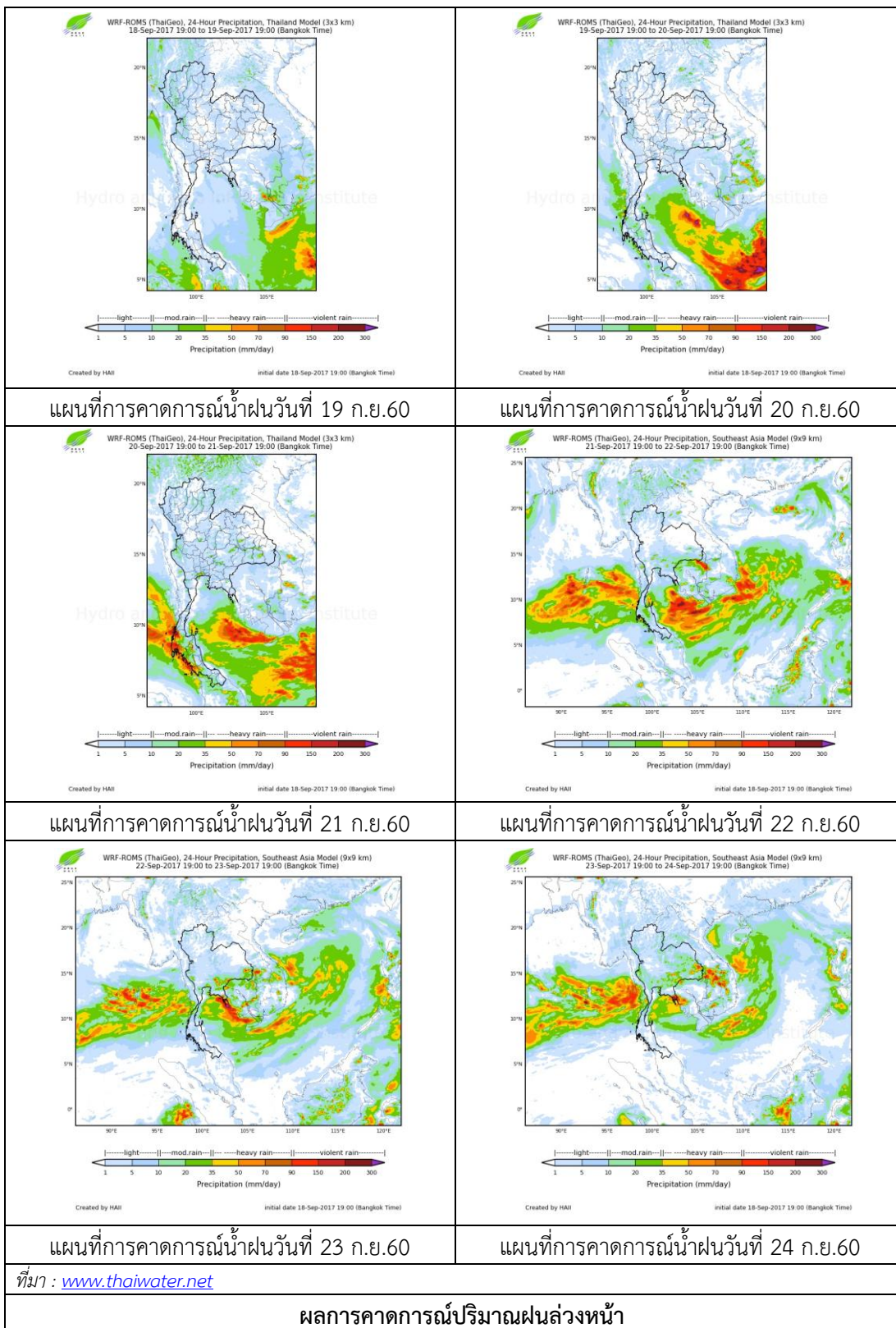
| ลำดับ | สถานี | ปริมาณฝน (มม.) |
|-------|--|----------------|
| 1 | ต.ป่าพะยอม อ.ป่าพะยอม จ.พัทลุง | 0.6 |
| 2 | พัทลุง สกษ. ต.ลำปำ อ.เมือง จ.พัทลุง | 3.5 |
| 3 | ศูนย์อุทกวิทยา อ.เมือง จ.พัทลุง | 7.0 |
| 4 | สำนักงานเกษตรอ.สะเดา จ.สงขลา | 25.6 |
| 5 | ต.พิจิตร อ.นาหม่อม จ.สงขลา | 20.4 |
| 6 | อ.รัตภูมิ จ.สงขลา | 37.6 |
| 7 | อ.กระแสสินธุ์ จ.สงขลา | 10.5 |
| 8 | บ้านบางศาลา อ.คลองหอยโข่ง จ.สงขลา | 2.0 |
| 9 | คองหงส์ สกษ. ต.คองหงส์ อ.หาดใหญ่ จ.สงขลา | 48.6 |
| 10 | ต.บ่อยาง อ.เมือง จ.สงขลา | 16.9 |

หมายเหตุ “ฝน” คือ ฝนวัดปริมาณไม่ได้ (ต่ำกว่า 0.1 มิลลิเมตร)



ภาพเรดาร์ตรวจอากาศ “สathingพระ” ณ วันที่ 19 กันยายน 2560 (ที่มา : กรมอุตุนิยมวิทยา)

สถานการณ์น้ำฝน



3) ข้อมูลปริมาณน้ำในลำน้ำ

ลุ่มน้ำทะเลสาบสงขลา ปัจจุบันสถานการณ์น้ำในลำน้ำโดยทั่วไปยังคงอยู่ในภาวะปกติ (ระดับน้ำต่ำกว่าระดับตลิ่งต่ำสุด) ระดับน้ำในลำน้ำส่วนใหญ่มีแนวโน้มเพิ่มขึ้นและลดลงในบางพื้นที่

สถานการณ์น้ำท่า (15 - 19 ก.ย. 2560 ที่มา : กรมชลประทาน)

| สถานี | แม่น้ำ | อำเภอ | จังหวัด | ระดับ | ศุกร์ | เสาร์ | อาทิตย์ | จันทร์ | อังคาร |
|--------|----------|-------------|---------|---------|-------|-------|---------|--------|--------|
| | | | | ตลิ่ง | 15 | 16 | 17 | 18 | 19 |
| | | | | ปริมาณ | ก.ย. | ก.ย. | ก.ย. | ก.ย. | ก.ย. |
| | | | | น้ำ(ลบ. | | | | | |
| | | | | ม./วิ.) | | | | | |
| X.170 | คลองลำ | ศรีนครินทร์ | พัทลุง | 25.20 | 20.25 | 20.57 | 20.40 | 20.31 | 20.86 |
| | | | | 580.00 | 4.90 | 14.10 | 9.00 | 6.30 | 23.10 |
| X.265 | คลองนุ้ย | เมือง | พัทลุง | 8.00 | 6.67 | 6.52 | 6.91 | 6.88 | 6.86 |
| | | | | 7.00 | * | * | * | * | * |
| X.174 | คลองหระ | หาดใหญ่ | สงขลา | 8.88 | 4.61 | 4.60 | 4.59 | 4.58 | 4.66 |
| | | | | 388.00 | 1.26 | 1.20 | 1.15 | 1.10 | 1.56 |
| X.173A | คลองอู่ | สะเดา | สงขลา | 15.90 | 12.23 | 12.19 | 13.04 | 12.73 | 12.38 |
| | | | | 258.00 | 35.60 | 34.80 | 53.12 | 45.99 | 38.60 |
| X.90 | คลองอู่ | คลองหอย | สงขลา | 8.00 | 2.99 | 3.00 | 3.19 | 3.15 | 2.92 |
| | | | | 580.00 | 35.60 | 36.00 | 43.60 | 42.00 | 32.80 |
| X.44 | คลองอู่ | หาดใหญ่ | สงขลา | 7.40 | 1.08 | 1.00 | 0.97 | 1.37 | 1.13 |
| | | | | 582.00 | 26.40 | 24.00 | 23.10 | 36.80 | 27.90 |

หมายเหตุ * หมายถึง ไม่มีข้อมูล

ข้อมูลระดับน้ำจากระบบตรวจวัดสภาพทางไกลอัตโนมัติลุ่มน้ำทะเลสาบสงขลา กรมทรัพยากรน้ำ ประจำวันที่ 19 กันยายน 2560

ข้อมูลระดับน้ำ (17 - 19 ก.ย. 2560 ที่มา : กรมทรัพยากรน้ำ)

| สถานี | ตำบล | อำเภอ | จังหวัด | ระดับ | อาทิตย์ | จันทร์ | อังคาร | แนวโน้ม |
|----------------------|-----------|----------|---------|----------|---------|--------|--------|------------|
| | | | | | 17 | 18 | 19 | |
| | | | | ตลิ่ง | ก.ย. | ก.ย. | ก.ย. | (เพิ่ม/ลด) |
| | | | | (ต่ำสุด) | | | | |
| คลองอู่ตะเภาตอนบน | พังงา | สะเดา | สงขลา | 19.87 | 14.15 | 13.61 | 13.57 | ลดลง |
| คลองอู่ตะเภาตอนล่าง | หาดใหญ่ | หาดใหญ่ | สงขลา | 8.93 | 1.23 | 1.43 | 1.20 | ลดลง |
| คลองรัตภูมิ | กำแพงเพชร | รัตภูมิ | สงขลา | 22.62 | 15.01 | 14.10 | 14.92 | เพิ่มขึ้น |
| คลองตะโหมด(ท่าเขียด) | แม่ขรี | ตะโหมด | พัทลุง | 27.94 | 22.30 | 22.17 | 22.55 | เพิ่มขึ้น |
| คลองนาท่อม | ร่มเมือง | เมือง | พัทลุง | 28.85 | 20.46 | 20.37 | 20.77 | เพิ่มขึ้น |
| คลองท่าแนะ | เขาเย่า | ศรีบรรพต | พัทลุง | 37.56 | 34.31 | 34.40 | 34.75 | เพิ่มขึ้น |

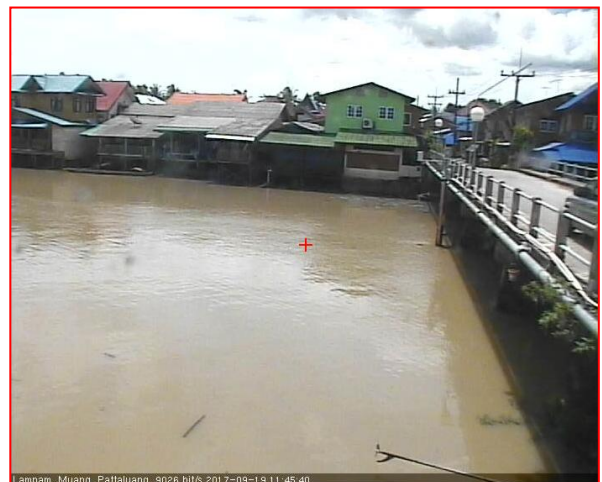
ปริมาณน้ำในลำน้ำของคลองต่างๆ ในพื้นที่ลุ่มน้ำทะเลสาบสงขลา วันที่ 19 กันยายน 2560



สถานีคลองอู่ตะเภาตอนล่าง - ต.หาดใหญ่ อ.หาดใหญ่ จ.สงขลา
(ลุ่มน้ำทะเลสาบสงขลา)



สถานีคลองตะโหมด (ท่าเขียด) - ต.แม่ขรี อ.ตะโหมด จ.พัทลุง
(ลุ่มน้ำทะเลสาบสงขลา)



สถานีลำป่า - ต.ลำป่า อ.เมือง จ.พัทลุง
(ลุ่มน้ำทะเลสาบสงขลา)

4) สรุป

สถานการณ์น้ำในลุ่มน้ำทะเลสาบสงขลาประจำวันวันที่ 19 กันยายน 2560 อยู่ในภาวะปกติ และระดับน้ำในลำน้ำส่วนใหญ่มีแนวโน้มเพิ่มขึ้นและลดลงในบางพื้นที่