

รายงานสถานการณ์น้ำลุ่มน้ำทะเลสาบสงขลา

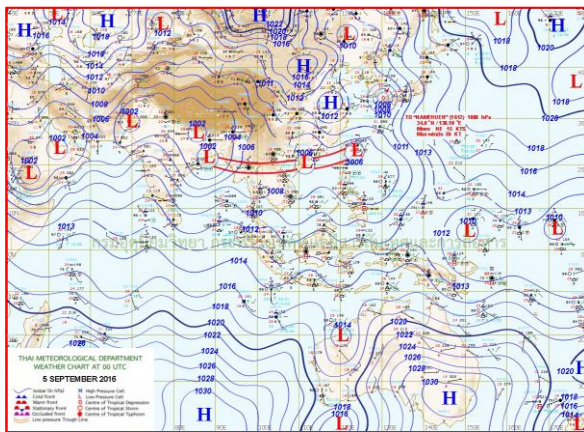
วันที่ 5 กันยายน 2559

1) สภาพภูมิอากาศ

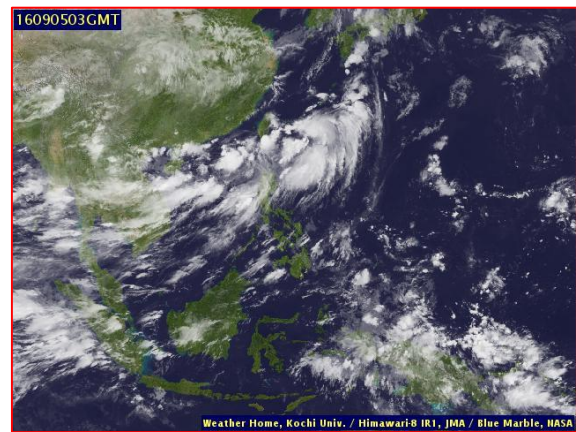
ลักษณะอากาศทั่วไป (ที่มา: กรมอุตุนิยมวิทยา)

พยากรณ์อากาศ 24 ชั่วโมงข้างหน้า ประเทศไทยมีฝนเพิ่มขึ้น กับมีฝนตกหนักบางแห่งในบริเวณภาคเหนือ ภาคตะวันออกเฉียงเหนือ ภาคตะวันออก และภาคใต้ในระยะนี้ สำหรับกรุงเทพมหานครและปริมณฑลมีโอกาสฝนตกในช่วงระหว่างบ่ายถึงค่ำกับมีฝนตกหนักบางแห่ง

สภาพอากาศภาคใต้ฝั่งตะวันออก มีเมฆเป็นส่วนมาก กับมีฝนฟ้าคะนอง ร้อยละ 40 ของพื้นที่ ส่วนมากบริเวณจังหวัดเพชรบุรี ประจวบคีรีขันธ์ ชุมพร สุราษฎร์ธานี นครศรีธรรมราช พัทลุง และสงขลา อุณหภูมิต่ำสุด 23-26 องศาเซลเซียส อุณหภูมิสูงสุด 33-35 องศาเซลเซียส ผลคาดการณ์ปริมาณน้ำฝนล่วงหน้า 1-7 วัน ในช่วงวันที่ 4-5 ก.ย. มีฝนฟ้าคะนอง ร้อยละ 30-40 ของพื้นที่



แผนที่อากาศ วันที่ 5 ก.ย. 2559 เวลา 07.00 น.



ภาพถ่ายจากดาวเทียม วันที่ 5 ก.ย. 2559

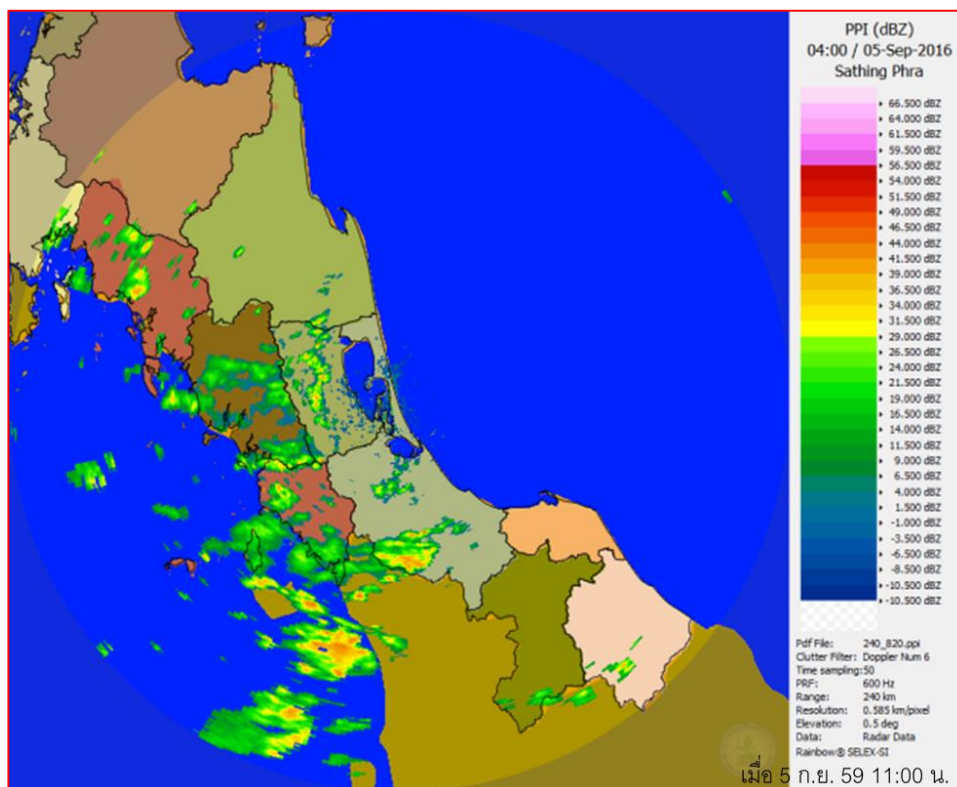
2) สถานการณ์ฝน

จากข้อมูลสถานการณ์ฝนในพื้นที่ลุ่มน้ำทะเลสาบสงขลาของวันที่ 5 กันยายน 2559 จากกรมอุตุนิยมวิทยา กรมชลประทาน และสถาบันสารสนเทศทรัพยากรน้ำและการเกษตร (องค์การมหาชน) พบว่ามีฝนตกเล็กน้อยในบางพื้นที่ โดยบริเวณอำเภอศรีนครินทร์ ป่าพะยอม กงหรา ตะโหมด และอำเภอเมืองจังหวัดพัทลุง บริเวณอำเภอรัตถุมิ นาหม่อม สะเดา หาดใหญ่ และอำเภอเมือง จังหวัดสงขลา มีปริมาณฝน 0.0 – 3.4 มม.

ข้อมูลสถานการณ์ฝนในพื้นที่ลุ่มน้ำทะเลสาบสงขลา ณ วันที่ 5 กันยายน 2559 เวลา 07.00 น.

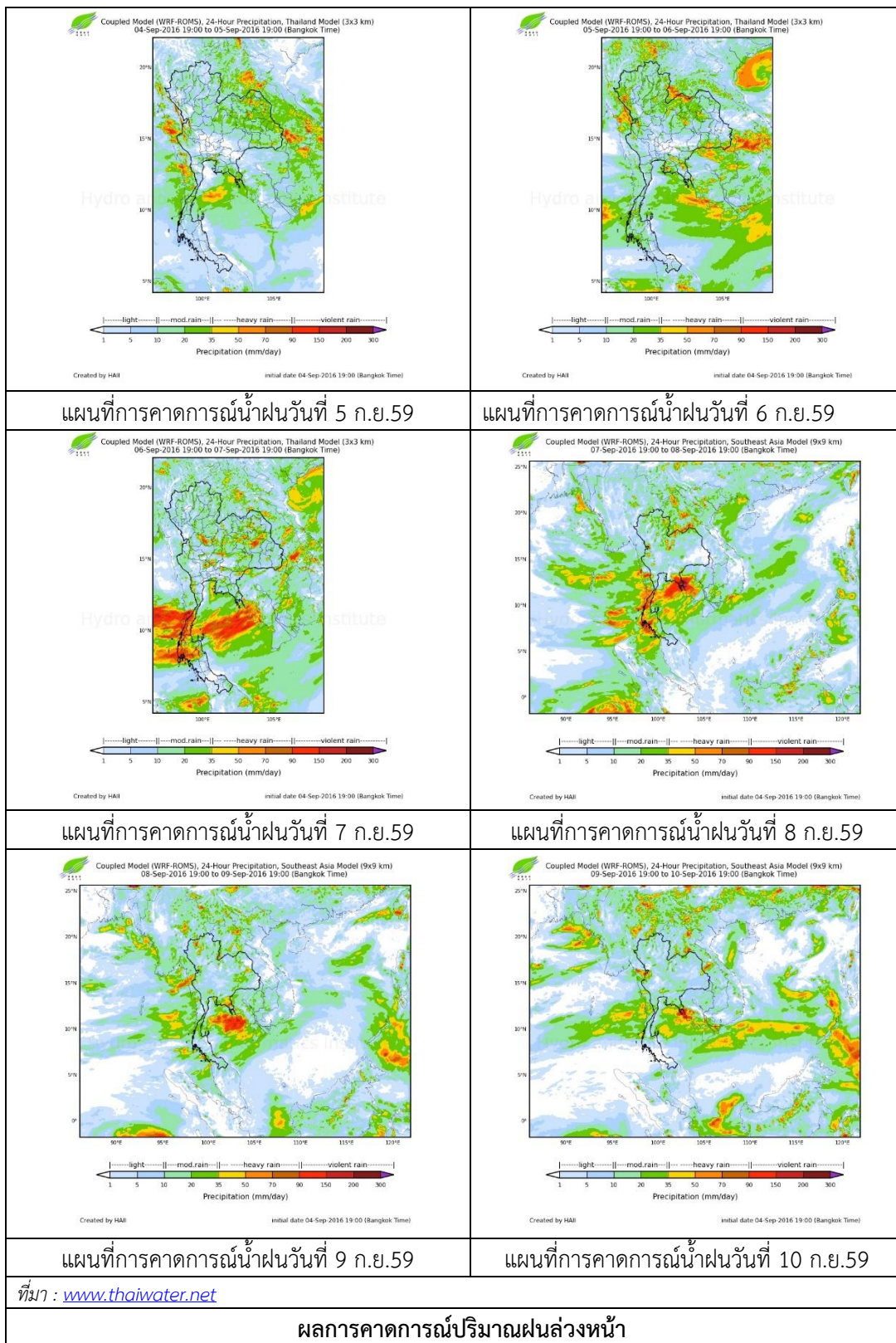
| ลำดับ | สถานี | 5 ก.ย. 2559 |
|-------|---|-------------|
| 1 | อ.ศรีนครินทร์ จ.พัทลุง | 0.0 |
| 2 | ต.บ้านพร้าว อ.ป่าพะยอม จ.พัทลุง | 0.2 |
| 3 | ต.คลองทรายขาว อ.กงหรา จ.พัทลุง | 0.0 |
| 4 | อ.ตะโหมด จ.พัทลุง | 0.0 |
| 5 | ศูนย์อุทกวิทยา อ.เมือง จ.พัทลุง | 0.0 |
| 6 | ต.เขาพระ อ.รัตภูมิ จ.สงขลา | 0.0 |
| 7 | ต.พิจิตร อ.นาหม่อม จ.สงขลา | 0.0 |
| 8 | บ้านทุ่งปราบ อ.สะเดา จ.สงขลา | 0.0 |
| 9 | หาดใหญ่ ต.คลองหอยโข่ง อ.หาดใหญ่ จ.สงขลา | 3.4 |
| 10 | ต.บ่อয়ง อ.เมือง จ.สงขลา | 0.0 |

หมายเหตุ “ฝน” คือ ฝนวัดปริมาณไม่ได้ (ต่ำกว่า 0.1 มิลลิเมตร)



ภาพเรดาร์ตรวจอากาศ “สathingพระ” ณ วันที่ 5 กันยายน 2559 (ที่มา : กรมอุตุนิยมวิทยา)

สถานการณ์น้ำฝน



3) ข้อมูลปริมาณน้ำในลำน้ำ

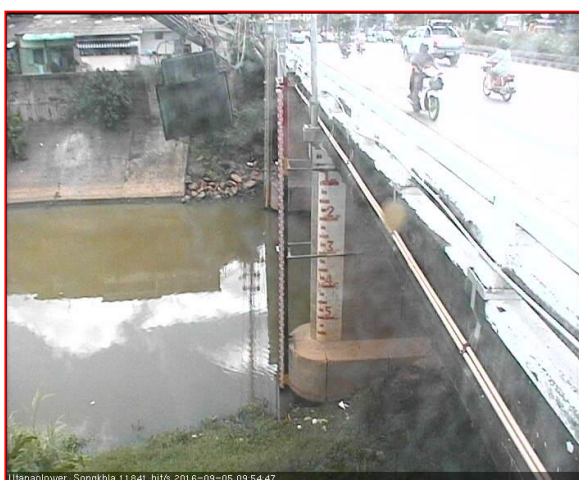
ลุ่มน้ำทะเลสาบสงขลา ปัจจุบันสถานการณ์น้ำในลำน้ำโดยทั่วไปยังคงอยู่ในภาวะปกติ (ระดับน้ำต่ำกว่าระดับตลิ่งต่ำสุด) ระดับน้ำในลำน้ำส่วนใหญ่มีแนวโน้มลดลง

สถานการณ์น้ำท่า (1 ก.ย. – 5 ก.ย. 2559 ที่มา: กรมชลประทาน)

| สถานี | แม่น้ำ | อำเภอ | จังหวัด | ระดับ | พฤษภาคม | ศุกร์ | เสาร์ | อาทิตย์ | จันทร์ |
|--------|----------|-------------|---------|---------|---------|-------|-------|---------|--------|
| | | | | ตลิ่ง | 1 | 2 | 3 | 4 | 5 |
| | | | | ปริมาณ | ก.ย. | ก.ย. | ก.ย. | ก.ย. | ก.ย. |
| | | | | น้ำ(ลบ. | | | | | |
| | | | | ม./วิ.) | | | | | |
| X.170 | คลองลำ | ศรีนครินทร์ | พัทลุง | 25.20 | 20.25 | 20.22 | 20.19 | 20.18 | 20.17 |
| | | | | 580 | 3.45 | 2.70 | 1.98 | 1.76 | 1.54 |
| X.265 | คลองน่วย | เมือง | พัทลุง | 8.00 | 6.55 | 6.50 | 6.50 | 6.50 | 6.55 |
| | | | | 7 | 0.15 | 0.10 | 0.10 | 0.10 | 0.15 |
| X.174 | คลองหะ | หาดใหญ่ | สงขลา | 8.88 | 4.35 | 4.33 | 4.33 | 4.33 | 4.33 |
| | | | | 388 | 0.75 | 0.65 | 0.65 | 0.65 | 0.65 |
| X.173A | คลองอู่ | สะเดา | สงขลา | 15.90 | 9.60 | 9.58 | 9.50 | 9.45 | 9.43 |
| | | | | 258 | 4.00 | 3.80 | 3.00 | 2.50 | 2.30 |
| X.90 | คลองอู่ | คลองหอย | สงขลา | 8.00 | 3.26 | 3.20 | 3.12 | 3.00 | 2.87 |
| | | | | 580 | 18.80 | 17.00 | 14.80 | 11.50 | 8.58 |
| X.44 | คลองอู่ | หาดใหญ่ | สงขลา | 7.40 | -0.07 | -0.07 | -0.06 | -0.10 | -0.07 |
| | | | | 582 | 3.30 | 3.30 | 3.40 | 3.00 | 3.30 |

หมายเหตุ * ไม่มีข้อมูล

สถานีคลองอู่ตะเภาตอนล่าง ต.หาดใหญ่ อ.หาดใหญ่
จ.สงขลา (ลุ่มน้ำทะเลสาบสงขลา)



สถานีคลองตะโหมด - ต.แม่ขี อ.ตะโหมด
จ.พัทลุง (ลุ่มน้ำทะเลสาบสงขลา)



ปริมาณน้ำในลำน้ำของคลองต่างๆ ในพื้นที่ลุ่มน้ำทะเลสาบสงขลา

สถานีคลองนาท่อม - ต.ร่มเมือง อ.เมือง
จ.พัทลุง (ลุ่มน้ำทะเลสาบสงขลา)



สถานีลำป่า ต.ลำป่า อ.เมือง
จ.พัทลุง (ลุ่มน้ำทะเลสาบสงขลา)



ปริมาณน้ำในลำน้ำของคลองต่างๆ ในพื้นที่ลุ่มน้ำทะเลสาบสงขลา