



# รายงานสถานการณ์น้ำ

21 พฤศจิกายน 2561

ประชุมผู้บริหารกรมทรัพยากรน้ำ ครั้งที่ 10/2561

ศูนย์ป้องกันวิกฤติน้ำ  
นายมงคล หลีกเมือง

# หัวข้อในการนำเสนอ:

**หัวข้อที่ 1:** สถานการณ์น้ำในพื้นที่ลาดเชิงเขา

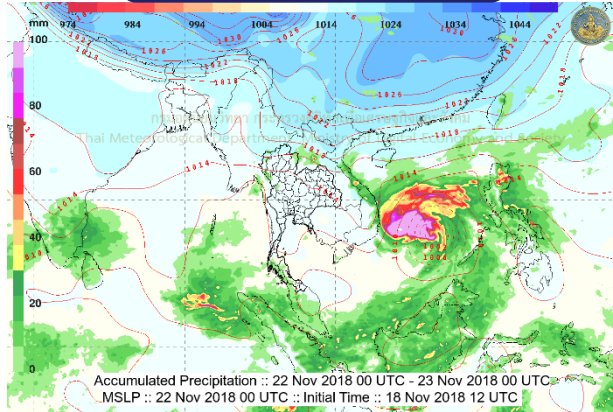
**หัวข้อที่ 2:** การเตรียมความพร้อมรับมือกับสถานการณ์น้ำฤดู  
แล้งปี 2561/2562

**หัวข้อที่ 3:** การเตรียมความพร้อมรับมือกับสถานการณ์น้ำฤดู  
ฝนภาคใต้

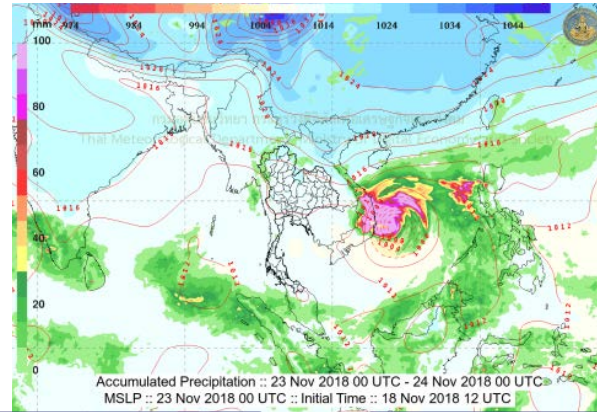
# (1) สถานการณ์น้ำในพื้นที่ลาดเชิงเขา:

## การคาดการณ์พายุล่วงหน้า 7 วัน

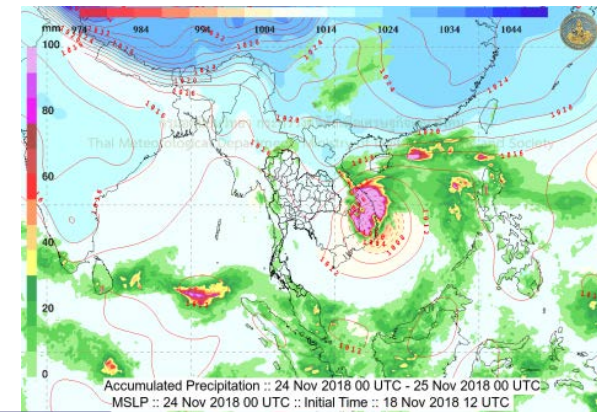
21 พ.ย.61



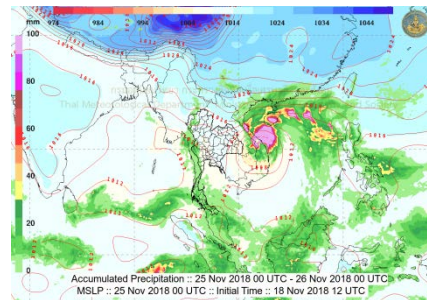
22 พ.ย.61



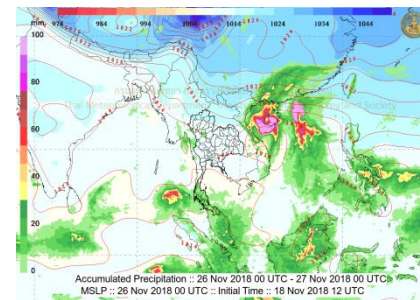
23 พ.ย.61



24 พ.ย.61



25 พ.ย.61

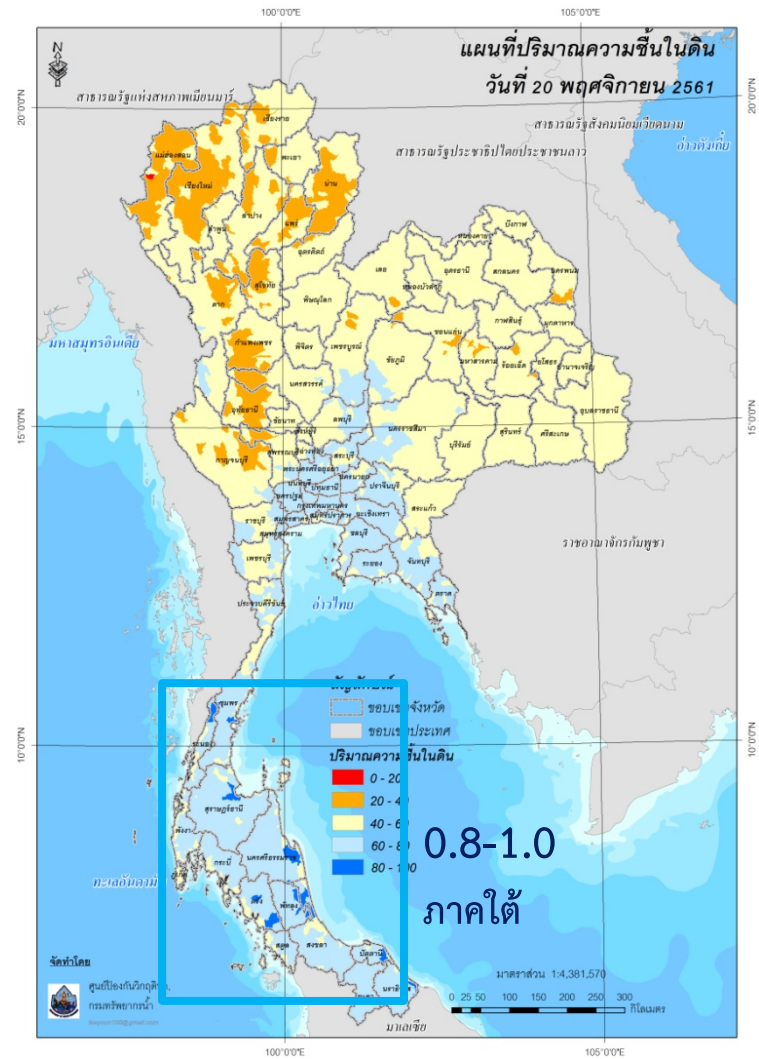
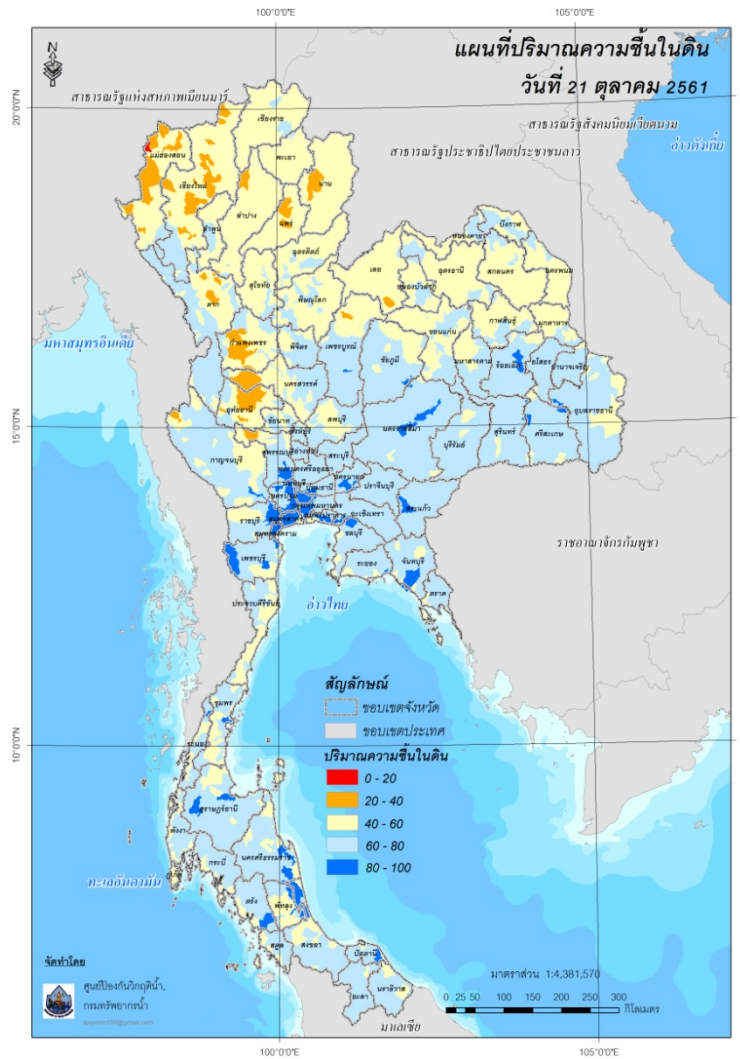


พายุโซนร้อน “โทราจี” (Toraji) บริเวณประเทศเวียดนามตอนใต้ ได้จะอ่อนกำลังลงเป็นหย่อมความกดอากาศต่ำแล้ว และคาดว่าจะเคลื่อนตัวลงสู่อ่าวไทย ผ่านภาคใต้ตอนกลางลงสู่ทะเลอันดามัน ในช่วงวันที่ 19-21 พ.ย. 61 ส่งผลให้ประเทศไทยตอนบนยังคงมีฝน ภาคใต้มีฝนเกือบทั่วไปและมีฝนตกหนักบางพื้นที่ตั้งแต่ จ.สุราษฎร์ธานีลงมา ส่วนในวันที่ 21-22 พ.ย.61 ประเทศไทยตอนบนฝนลดลง ภาคใต้ยังคงมีฝนตกต่อเนื่อง

# (1) สถานการณ์น้ำในพื้นที่ลาดเชิงเขา:

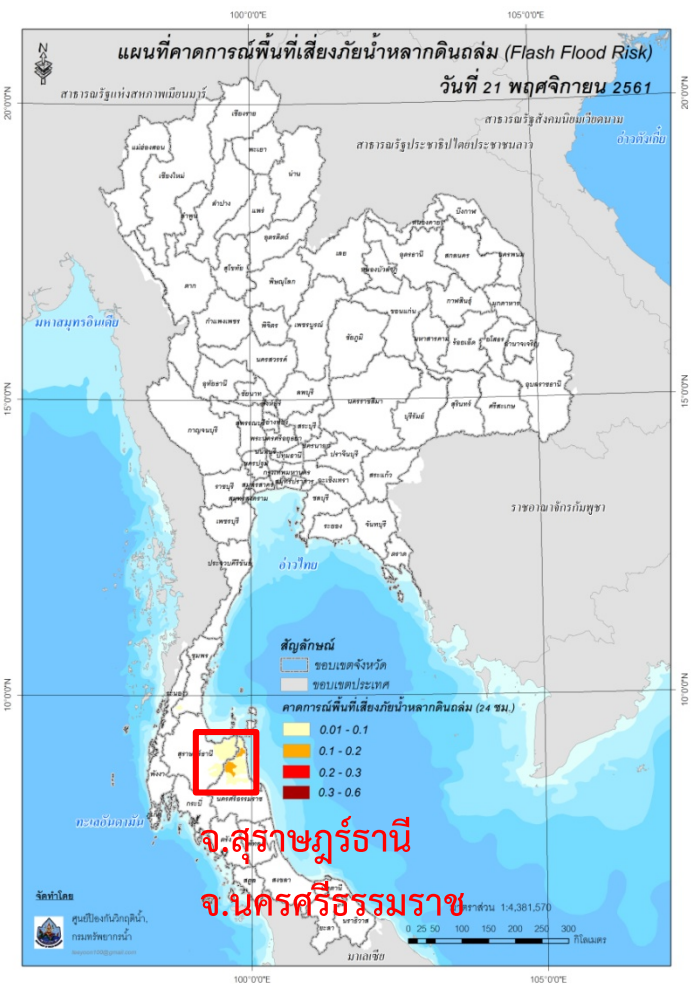
Average Soil Moisture Content (21 ต.ค. 61)

Average Soil Moisture Content (20 พ.ย. 61)

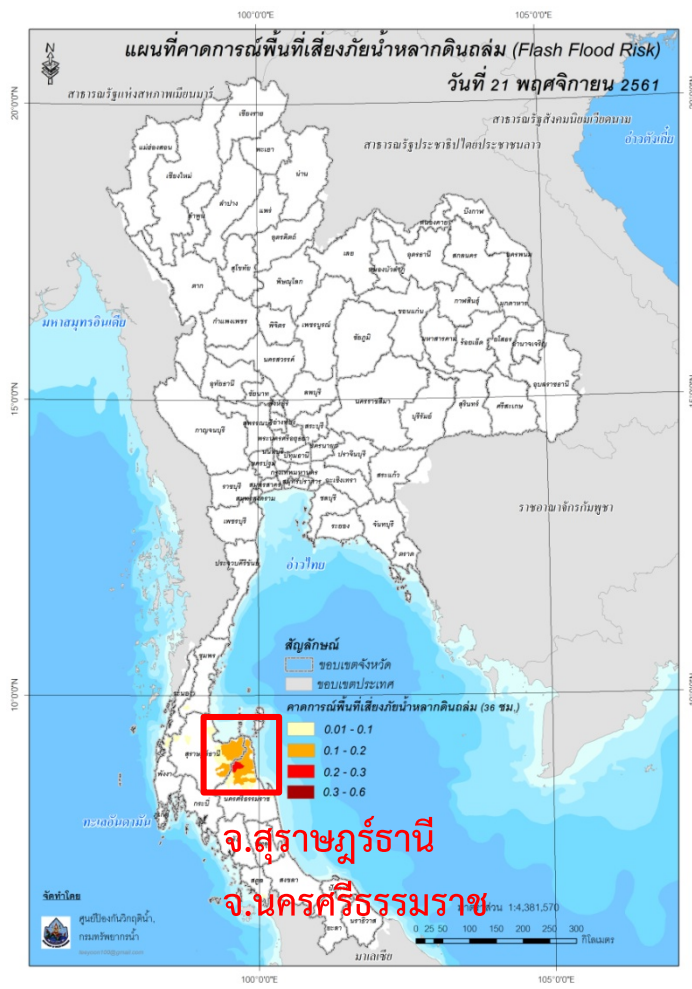


# (2) สถานการณ์น้ำในพื้นที่ลาดเชิงเขา:

Flash Flood Risk 24 hrs.  
21 พ.ย. 61 เวลา 07.00 น.



Flash Flood Risk 36 hrs.  
21 พ.ย. 61 เวลา 19.00 น.



# (2) การเตรียมความพร้อมรับมือกับสถานการณ์น้ำฤดูแล้งปี 2561/2562:

แผนการบริหารจัดการน้ำฤดูแล้งปี 2561/2562 และมาตรการแก้ไขปัญหาน้ำในพื้นที่เสี่ยงขาดแคลนน้ำ

## เกณฑ์การบริหารจัดการทรัพยากรน้ำ



อุปโภค-บริโภค



รักษาระบบนิเวศ



สำรองน้ำต้นฤดูฝน



เกษตรกรรม



อุตสาหกรรม

ปี 2561/62  
จัดสรรน้ำ  
ให้สอดคล้องกับ  
ปริมาณน้ำต้นทุน



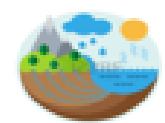
มอบแนวทาง  
การบริหารจัดการน้ำฤดูแล้ง  
ให้พิจารณาครอบคลุมไปถึงต้นฤดูปิดไป

“ปริมาณน้ำเพียงพอตลอดทั้งฤดูกาล  
และมั่นคงต่อเนื่องตลอดปี 2562”

# (2) การเตรียมความพร้อมรับมือกับสถานการณ์น้ำฤดูแล้งปี 2561/2562:

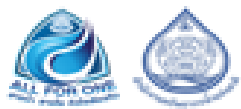
แผนการบริหารจัดการน้ำฤดูแล้งปี 2561/2562 และมาตรการแก้ไขปัญหาน้ำในพื้นที่เสี่ยงขาดแคลนน้ำ

## สถานการณ์น้ำ 1 พ.ย. 2561








น้ำใช้การได้ รวม **43,905**

ในเขตชลประทาน 37,431  
นอกเขตชลประทาน 6,474  
(ล้าน ลบ.ม.)



## การจัดสรรน้ำ ทั่วประเทศ 30,145 ล้าน ลบ.ม. 4 กิจการรวม 69%

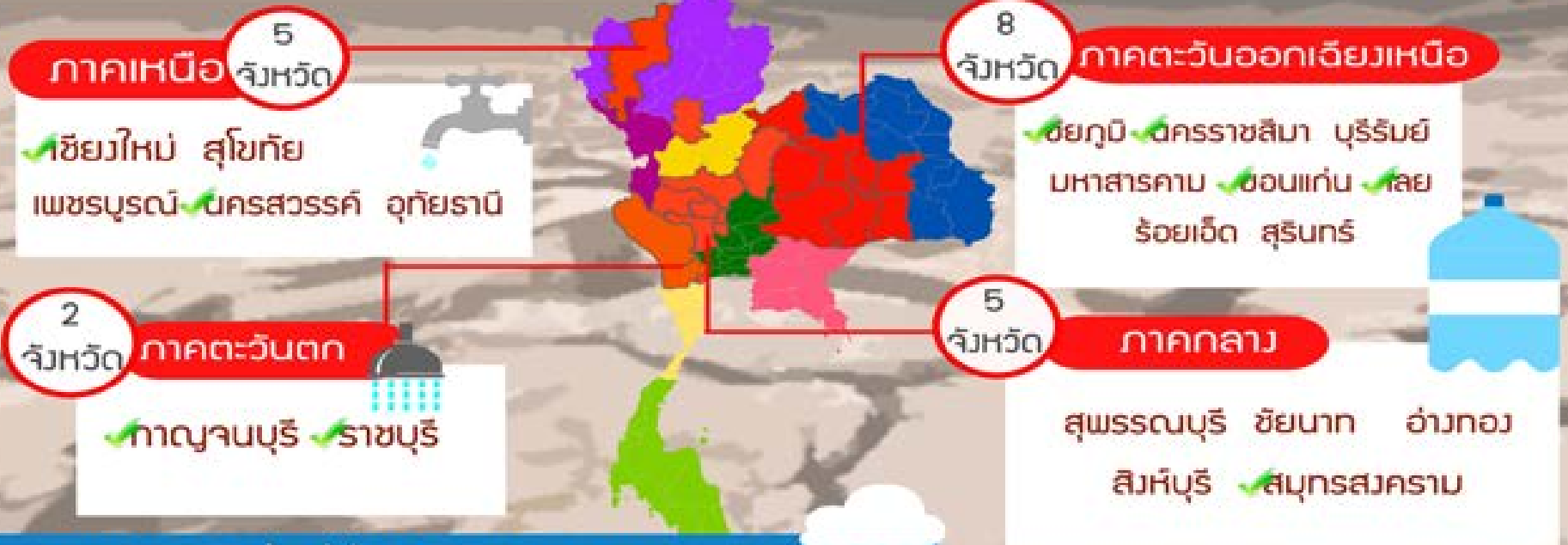
- 1**  อุปโภค-บริโภค 3,273 ล้าน ลบ.ม. (11%)
- 2**  รักษาระบบนิเวศ 7,252 ล้าน ลบ.ม. (24%)
- 3**  เกษตรกรรม 18,709 ล้าน ลบ.ม. (62%) พื้นที่ 16.13 ล้านไร่  
ในเขตชลประทาน 13,953 ล้าน ลบ.ม. พื้นที่ 10.46 ล้านไร่  
นอกเขตชลประทาน 4,756 ล้าน ลบ.ม. พื้นที่ 5.67 ล้านไร่ 
- 4**  อุตสาหกรรม 911 ล้าน ลบ.ม. (3%)

## สำรองน้ำต้นฤดูฝน ปี 2562 จำนวน 13,760 ล้าน ลบ.ม. 31%

# (2) การเตรียมความพร้อมรับมือกับสถานการณ์น้ำฤดูแล้งปี 2561/2562:

แผนการบริหารจัดการน้ำฤดูแล้งปี 2561/2562 และมาตรการแก้ไขปัญหาน้ำในพื้นที่เสี่ยงขาดแคลนน้ำ

## พื้นที่เสี่ยง **ขาดแคลน** น้ำเพื่ออุปโภค-บริโภค



พิจารณาจากพื้นที่ที่มีปริมาณฝนสะสมในช่วง 1 ม.ค.-31 ต.ค.61 น้อยกว่า 20 % ของค่าเฉลี่ยรายภาค ยกเว้นพื้นที่ในเขตชลประทานทั้งหมด **20** จังหวัด

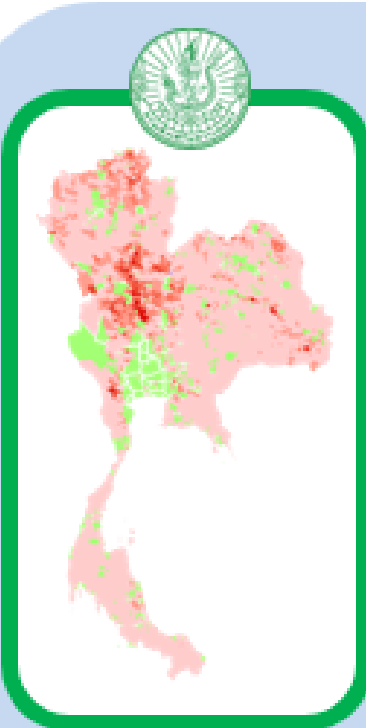
หมายเหตุ : ✓ ฝนมีปริมาณ / ✗ ไม่มีปริมาณ



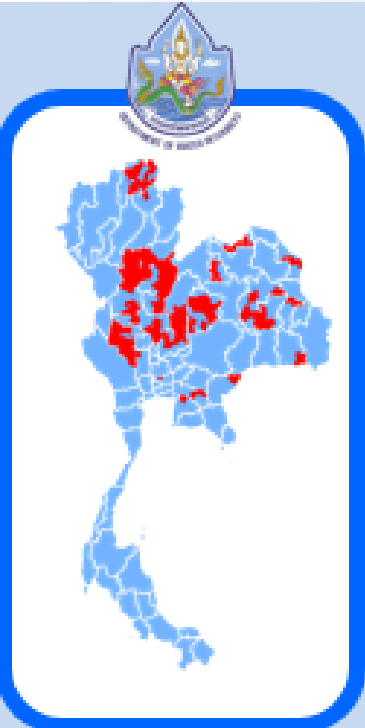
# (2) การเตรียมความพร้อมรับมือกับสถานการณ์น้ำฤดูแล้งปี 2561/2562:

แผนการบริหารจัดการน้ำฤดูแล้งปี 2561/2562 และมาตรการแก้ไขปัญหพื้นที่เสี่ยงขาดแคลนน้ำ

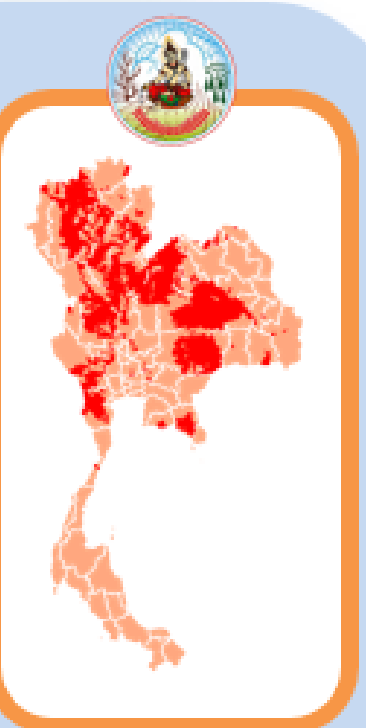
## บูรณาการวิเคราะห์พื้นที่เสี่ยงภัยแล้ง



**5.67 จังหวัด**



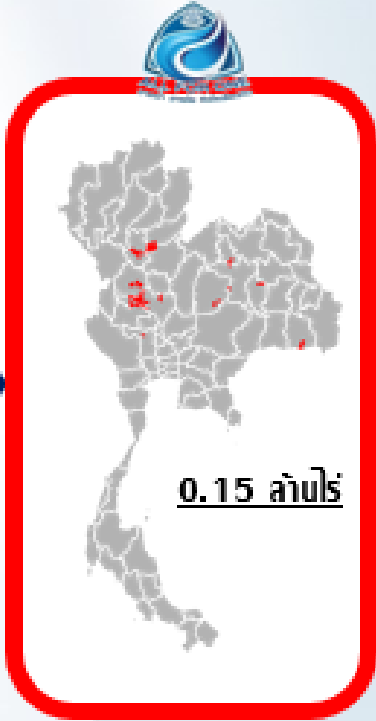
**26 จังหวัด**



**47 จังหวัด**



## ONEMAP



**11 จังหวัด**

อุทัยธานี นครสวรรค์ กำแพงเพชร สุโขทัย  
อุตรดิตถ์ สุพรรณบุรี พงษ์สวรรค์ ชัยภูมิ  
ขอนแก่น มหาสารคาม และศรีสะเกษ

# (2) การเตรียมความพร้อมรับมือกับสถานการณ์น้ำฤดูแล้งปี 2561/2562:

แผนการบริหารจัดการน้ำฤดูแล้งปี 2561/2562 และมาตรการแก้ไขปัญหพื้นที่เสี่ยงขาดแคลนน้ำ

## พื้นที่เสี่ยงขาดแคลนน้ำเพื่อการเกษตรนอกเขตชลประทาน



**5**  
ภาคเหนือ 5 จังหวัด

สุโขทัย      นครสวรรค์  
อุตรดิตถ์    กำแพงเพชร  
อุทัยธานี

**5**  
จังหวัด ภาคตะวันออกเฉียงเหนือ

ขอนแก่น    ชัยภูมิ    มหาสารคาม  
ศรีสะเกษ    หนองบัวลำภู

**1**  
ภาคกลาง 1 จังหวัด

สุพรรณบุรี

**สรุปพื้นที่เสี่ยงขาดแคลนน้ำ**

ทั้งหมด 11 จังหวัด  
27 อำเภอ 71 ตำบล  
พื้นที่รวม 151,552 ไร่

# (2) การเตรียมความพร้อมรับมือกับสถานการณ์น้ำฤดูแล้งปี 2561/2562:

แผนการบริหารจัดการน้ำฤดูแล้งปี 2561/2562 และมาตรการแก้ไขปัญหาน้ำที่เสี่ยงขาดแคลนน้ำ

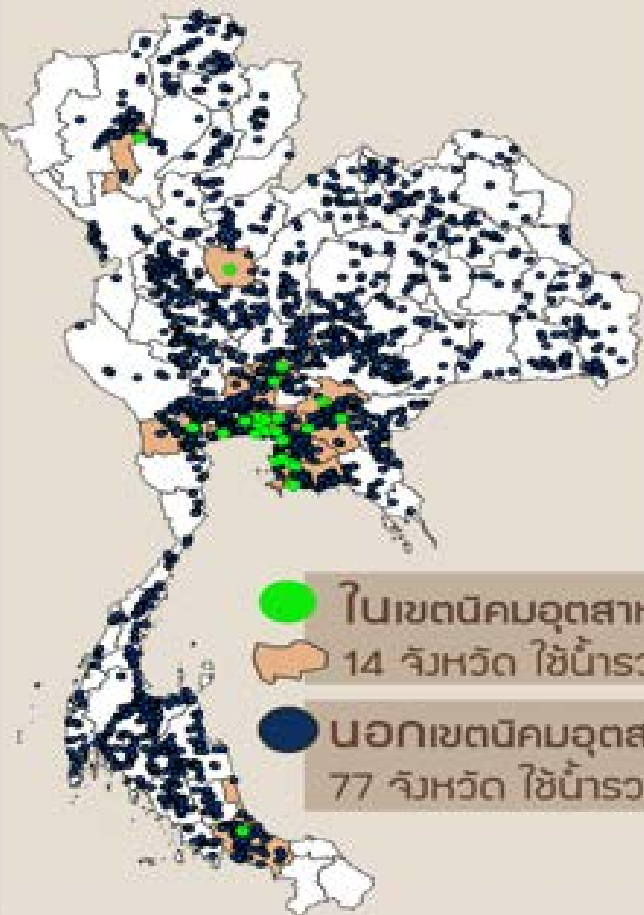
## ภาคอุตสาหกรรม



รวมในและนอกเขตนิคมอุตสาหกรรม\* 102,679 แห่ง  
ความต้องการใช้น้ำ รวม 1,077 ล้าน ลบ.ม./ 6 เดือน

**ไม่มี** ความเสี่ยงขาดแคลนน้ำในฤดูแล้ง

โดยปริมาณน้ำที่ใช้เกินจากการจัดสรรน้ำ 166 ล้าน ลบ.ม.  
จะใช้น้ำบาดาล (ปริมาณน้ำจัดสรร 911 ล้าน ลบ.ม.)



- ในเขตนิคมอุตสาหกรรม 38 แห่ง
- 14 จังหวัด ใช้น้ำรวม 154 ล้าน ลบ.ม.
- นอกเขตนิคมอุตสาหกรรม  
77 จังหวัด ใช้น้ำรวม 923 ล้าน ลบ.ม.

หมายเหตุ \* เขตนิคมอุตสาหกรรม 14 จังหวัด ประกอบด้วย เชียงใหม่ ภูเก็ต สระบุรี พระนครศรีอยุธยา ราชบุรี สุนทรสาคร สุนทรปราการ ฉะเชิงเทรา ชลบุรี ระยอง ปราจีนบุรี นครศรีธรรมราช สมลา และกรุงเทพมหานคร

# (2) การเตรียมความพร้อมรับมือกับสถานการณ์น้ำฤดูแล้งปี 2561/2562:

แผนการบริหารจัดการน้ำฤดูแล้งปี 2561/2562 และมาตรการแก้ไขปัญหาน้ำในพื้นที่เสี่ยงขาดแคลนน้ำ

## กรอบมาตรการให้ความช่วยเหลือ



### เกษตรกรรม

กระทรวงเกษตรและสหกรณ์ / ติดตามพื้นที่เสี่ยง 11 จังหวัด + ไข่ระวังเกษตรต่อเนื่อง

1

2



### อุปโภคบริโภค

- ◆ พื้นที่ให้บริการของการประปา การประปาส่วนภูมิภาค (หลัก) และกรมชลประทาน (สับบสนุน)/เสี่ยง 9 จังหวัด
- ◆ นอกเขตพื้นที่ให้บริการของ กปภ. กระทรวงมหาดไทย / รับผิดชอบพื้นที่เสี่ยง 20 จังหวัด และกรมทรัพยากรน้ำบาดาล / ปรับแผนการขุดเจาะบ่อน้ำบาดาลมาเสริมในพื้นที่เสี่ยง 73 ตำบล 9 จังหวัด



### คุณภาพน้ำ

กระทรวงทรัพยากรธรรมชาติและสิ่งแวดล้อม (คพ.) และกระทรวงเกษตรและสหกรณ์ (ขป.) ไข่ระวังคุณภาพน้ำในพื้นที่เสี่ยง / หน่วยงานที่เกี่ยวข้อง จัดทำแผนปฏิบัติการกรณีเกิดวิกฤติคุณภาพน้ำ

3

4



### บูรณาการวิเคราะห์ข้อมูลสภาพอากาศ

กรมฝนหลวงและการบินเกษตร ปฏิบัติการฝนหลวงสู่ภัยแล้ง และแจ้งข้อมูลให้เกษตรกรและประชาชน



### สทกบช.

ติดตามและประเมินผลการบริหารจัดการน้ำ ฤดูแล้ง ปี 2561/62 + สรุปสถานการณ์และผลการดำเนินการให้คณะกรรมการทรัพยากรน้ำแห่งชาติ และ ครม. กราบ เมื่อเสร็จภารกิจ

5

## (2) การเตรียมความพร้อมรับมือกับสถานการณ์น้ำฤดูแล้งปี 2561/2562:

### ปฏิทินการบริหารจัดการน้ำประจำปี

คณะอนุกรรมการวิเคราะห์ติดตามสถานการณ์และการบริหารจัดการทรัพยากรน้ำมอบหมายให้ สททช. วางแผนการดำเนินงานบริหารจัดการทรัพยากรน้ำ ทั้งในฤดูฝนและฤดูแล้ง รวมทั้งบูรณาการการทำงานกับทุกหน่วยงานที่เกี่ยวข้อง ตั้งแต่การเตรียมความพร้อมเข้าสู่ฤดูกาลจนกระทั่งสิ้นสุดฤดูกาล

สททช. จึงได้จัดทำปฏิทินการปฏิบัติงานบริหารจัดการทรัพยากรน้ำ เพื่อเป็นกรอบการปฏิบัติงานร่วมกัน



# (2) การเตรียมความพร้อมรับมือกับสถานการณ์น้ำฤดูแล้งปี 2561/2562:

## ปฏิทินการบริหารจัดการน้ำประจำปี



### ปฏิทินการบริหารจัดการทรัพยากรน้ำ (ฤดูแล้ง พ.ย.ปีปัจจุบัน – เม.ย.ปีถัดไป)

กิจกรรมหลัก/ขั้นตอน	ก.ย. ปีปัจจุบัน	ต.ค. ปีปัจจุบัน	พ.ย. ปีปัจจุบัน	ธ.ค. ปีปัจจุบัน	ม.ค. ปีถัดไป	ก.พ. ปีถัดไป	มี.ค. ปีถัดไป	เม.ย. ปีถัดไป	พ.ค. ปีถัดไป
<b>1. การเตรียมการและการสร้างการรับรู้</b> ✓ รวบรวมข้อมูลด้าน Supply และ Demand ✓ จัดทำแผนจัดสรรน้ำ ✓ การวิเคราะห์สมมูลน้ำรายตำบลและคาดการณ์พื้นที่เสี่ยงภัย ✓ ประกาศแผนจัดสรรน้ำ พื้นที่เสี่ยงภัยและมาตรการให้ความช่วยเหลือ									
<b>2. การวิเคราะห์ ติดตามและประเมินสถานการณ์พื้นที่เสี่ยงภัยแล้ง</b> ✓ ติดตาม ประเมินสถานการณ์ในพื้นที่เสี่ยง และการให้ความช่วยเหลือ ✓ จัดส่งข้อมูลให้ GISTDA และ สททช. เพื่อวิเคราะห์และปรับปรุงแผนที่เสี่ยง (Updated Risk Map) ✓ เสนอคณะทำงานอำนวยการฯ พิจารณาให้ความเห็นและปรับมาตรการให้ความช่วยเหลือ ✓ เสนอคณะอนุกรรมการวิเคราะห์ติดตามฯ เพื่อพิจารณามาตรการให้ความช่วยเหลือ (ตามสถานการณ์)									
<b>3. การประเมินผลเมื่อสิ้นสุดฤดูกาล</b> ✓ สรุปผลที่ผ่านมา เสนอคณะทำงานอำนวยการบริหารฯ ✓ เสนอคณะอนุกรรมการวิเคราะห์ติดตามฯ ✓ สรุปนำเรียนนายกรัฐมนตรีต่อไป									

หมายเหตุ คณะทำงานอำนวยการฯ คือ คณะทำงานอำนวยการบริหารจัดการทรัพยากรน้ำ  
 คณะอนุกรรมการวิเคราะห์ติดตามฯ คือ คณะอนุกรรมการวิเคราะห์ติดตามสถานการณ์และการบริหารจัดการทรัพยากรน้ำ

# (2) การเตรียมความพร้อมรับมือกับสถานการณ์น้ำฤดูแล้งปี 2561/2562:

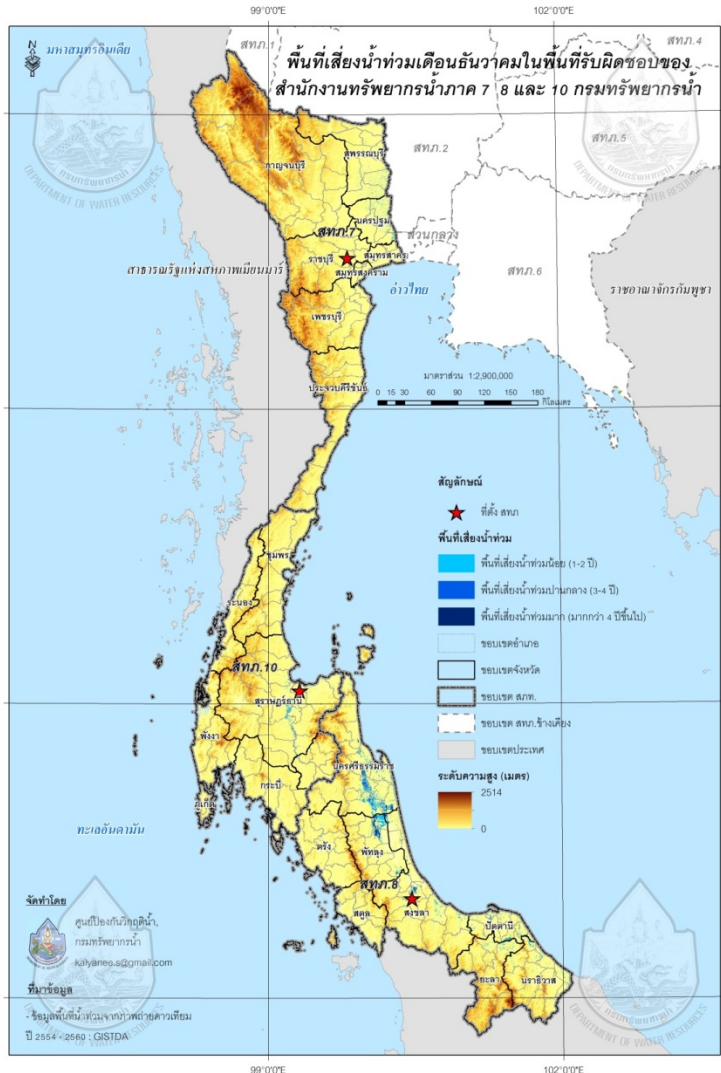
## 4.2 ปฏิทินการบริหารจัดการน้ำประจำปี

### ปฏิทินการบริหารจัดการทรัพยากรน้ำ (ฤดูฝน พ.ค.ถึงไป – ต.ค.ปีถัดไป)

กิจกรรมหลัก/ขั้นตอน	มี.ค. ปีถัดไป	เม.ย. ปีถัดไป	พ.ค. ปีถัดไป	มิ.ย. ปีถัดไป	ก.ค. ปีถัดไป	ส.ค. ปีถัดไป	ก.ย. ปีถัดไป	ต.ค. ปีถัดไป	พ.ย. ปีถัดไป
<b>1. การเตรียมการและการสร้างการรับรู้</b>									
<ul style="list-style-type: none"> <li>✓ การเตรียมความพร้อมด้านเครื่องมือ และสิ่งก่อสร้าง (ความพร้อมสภาพบังคับน้ำ, ความมั่นคงของเขื่อน, ฝ่ายวิศวกรรม)</li> <li>✓ การเตรียมการด้านบริหารจัดการน้ำหลากรายจังหวัด (คณะกรรมการลุ่มน้ำ, ฝ่ายนครบาลเชียงใหม่, ฝ่ายลุ่มน้ำสาขาในลุ่มน้ำสาขา)</li> <li>✓ เสนอคณะกรรมการลุ่มน้ำพิจารณา พิจารณาให้ความเห็นแผนบริหารจัดการน้ำหลาก</li> <li>✓ เสนอคณะกรรมการลุ่มน้ำพิจารณา พิจารณาให้ความเห็นแผนปฏิบัติการ และหน่วยงานรับผิดชอบ</li> <li>✓ ประชาสัมพันธ์สร้างการรับรู้ให้กับประชาชน</li> </ul>	██████████	██████████							
<b>2. การวิเคราะห์ คาดการณ์ และติดตามสถานการณ์</b>									
<ul style="list-style-type: none"> <li>✓ วิเคราะห์ ติดตาม การคาดการณ์สถานการณ์น้ำ</li> <li>✓ ประเมินสถานการณ์ คาดการณ์พื้นที่เสี่ยง กำหนดมาตรการ และการแจ้งเตือนหน่วยงาน</li> <li>✓ เสนอคณะกรรมการลุ่มน้ำพิจารณา พิจารณาให้ความเห็นต่อแผนปฏิบัติการเฉพาะพื้นที่ และแจ้งหน่วยงานปฏิบัติ</li> <li>✓ เสนอคณะกรรมการลุ่มน้ำพิจารณา พิจารณาแผนปฏิบัติการ (ตามสถานการณ์)</li> <li>✓ ติดตาม วิเคราะห์ ประเมิน การบริหารจัดการอย่างต่อเนื่อง</li> <li>✓ กรณีคาดการณ์ว่าจะเกิดภัยรุนแรงเสนอ ก.ล.ล. จัดตั้งศูนย์บัญชาการเฉพาะกิจกำกับดูแลปัญหาการเหตุการณ์</li> <li>✓ ประชาสัมพันธ์ สร้างการรับรู้ข่าวสารสู่ประชาชนอย่างต่อเนื่อง</li> </ul>			██████████	██████████	██████████	██████████	██████████	██████████	██████████
<b>3. การประเมินผลเมื่อสิ้นสุดฤดูกาล</b>									
<ul style="list-style-type: none"> <li>✓ สรุปผลที่ผ่านมา เสนอคณะกรรมการลุ่มน้ำพิจารณาพิจารณา</li> <li>✓ เสนอคณะกรรมการลุ่มน้ำพิจารณา พิจารณา</li> <li>✓ สรุปน้ำเขื่อนนายกรัฐมนตรีนครเชียงใหม่</li> <li>✓ สรุปบทเรียนเพื่อปรับปรุงแผนการเตรียมรับสถานการณ์ และเสนอแผนงานโครงการแก้ไขปัญหาระยะยาว</li> </ul>								██████████	██████████

หมายเหตุ คณะทำงานลุ่มน้ำสาขา คือ คณะทำงานลุ่มน้ำสาขาบริหารจัดการทรัพยากรน้ำ  
 คณะกรรมการลุ่มน้ำพิจารณา คือ คณะกรรมการลุ่มน้ำพิจารณาสถานการณ์และการบริหารจัดการทรัพยากรน้ำ

# (3) การเตรียมความพร้อมในการรับสถานการณ์น้ำท่วม :



## พื้นที่เสี่ยงอุทกภัย เดือนธันวาคม

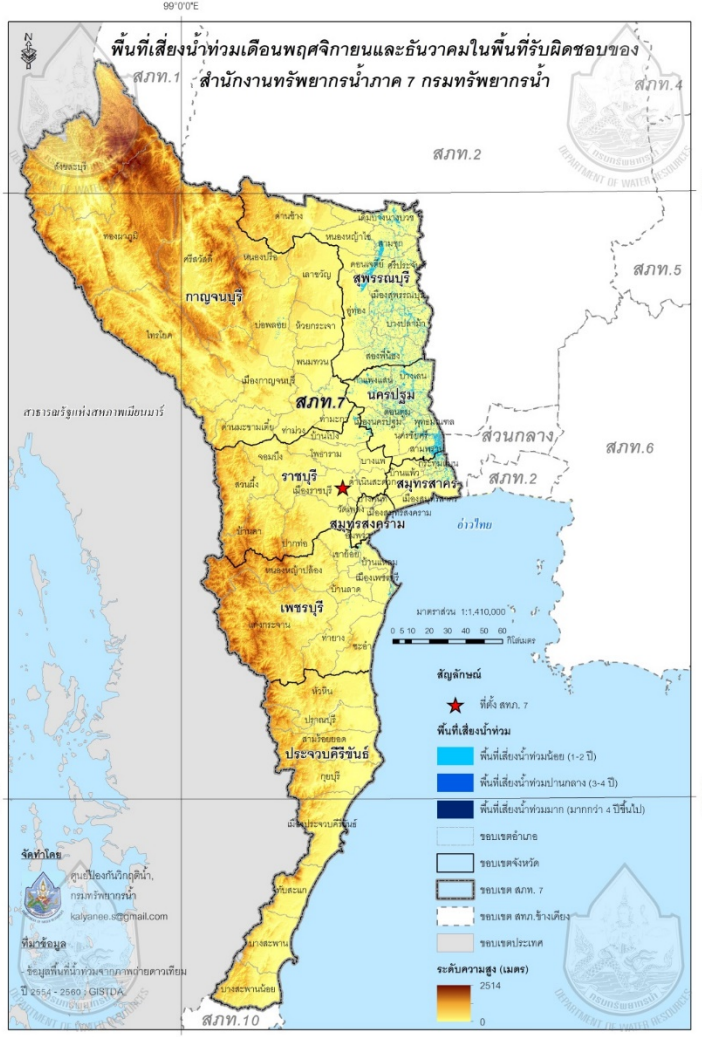
### พื้นที่เฝ้าระวัง

1. ตรัง (4) กันตัง เมืองตรัง วังวิเศษ ห้วยยอด
2. นครศรีธรรมราช (11) จุฬาภรณ์ เฉลิมพระเกียรติ ชะอวด เขียวใหญ่ ท่าศาลา ปากพั่น พรหมคีรี พระพรหม เมืองนครศรีธรรมราช ร่อนพิบูลย์ หัวไทร
3. นราธิวาส (8) บาเจาะ เมืองนราธิวาส เจาะไอร้อง ตากใบ ยี่งอ ระแงะ รือเสาะ ศรีสาคร
4. ปัตตานี (11) กะพ้อ ทุ่งยางแดง เมืองปัตตานี ยะรัง สายบุรี หนองจิก โศกโพธิ์ ปะนาเระ แม่ลาน ไม้แก่น ยะหริ่ง
5. พัทลุง (6) ควนขนุน ปากพะยูน เมืองพัทลุง เขาชัยสน บางแก้ว ป่าพะยอม
6. ยะลา (2) รามัน เมืองยะลา
7. สงขลา (13) กระแสสินธุ์ ควนเนียง จะนะ เทพา บางกล่ำ ระโนด สทิงพระ หาดใหญ่ คลองหอยโข่ง นาทวี เมืองสงขลา รัตภูมิ สิงหนคร ฉวาง ถ้ำพรธรมรา ทุ่งใหญ่
8. นครศรีธรรมราช (3) สทภ.10
9. สุราษฎร์ธานี (11) กาญจนดิษฐ์ เคียนซา ไซยา ดอนสัก ท่าฉาง ท่าชนะ บ้านนาเดิม บ้านนาสาร พระแสง พุนพิน เวียงสระ



# (3) การเตรียมความพร้อมในการรับสถานการณ์น้ำท่วม :

## การเตรียมความพร้อมในการรับสถานการณ์น้ำท่วม ในเขตพื้นที่ สทภ.7

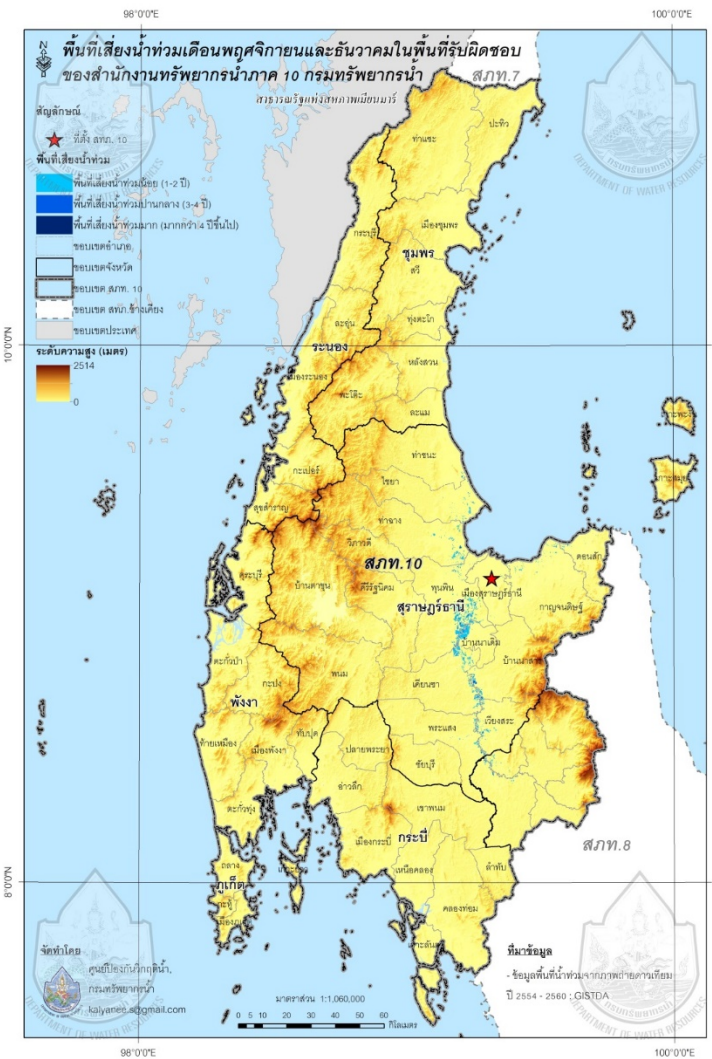


- เครื่องสูบน้ำ 8 นิ้ว จำนวน **2** เครื่อง
  - เครื่องสูบน้ำ 10 นิ้ว จำนวน **3** เครื่อง
  - เครื่องสูบน้ำ 12 นิ้ว จำนวน **25** เครื่อง
  - เครื่องสูบน้ำ 26 นิ้ว จำนวน **25** เครื่อง
  - เครื่องสูบน้ำ 30 นิ้ว จำนวน **5** เครื่อง
- ➔ **รวม 60 เครื่อง**
- รถบรรทุก 6 ล้อ **1** คัน
  - รถบรรทุก 6 ล้อ พร้อมเครน **2** คัน
  - รถบรรทุก 10 ล้อ พร้อมเครน **1** คัน
- ➔ **รวม 4 คัน**



บุคลากร **13** คน ศักยภาพการสูบน้ำ **6.92** ล้านลบ.ม.  
งบประมาณ **1,471,000** บาท

# (3) การเตรียมความพร้อมในการรับสถานการณ์น้ำท่วม :



## การเตรียมความพร้อมในการรับสถานการณ์น้ำท่วม ในเขตพื้นที่ สทท.10

- เครื่องสูบน้ำ 10 นิ้ว จำนวน **1** เครื่อง
  - เครื่องสูบน้ำ 12 นิ้ว จำนวน **15** เครื่อง
  - เครื่องสูบน้ำ 26 นิ้ว จำนวน **1** เครื่อง
  - เครื่องสูบน้ำ 26 นิ้ว จำนวน **4** เครื่อง
- ➔ **รวม 22 เครื่อง**



- รถบรรทุก 6 ล้อ **1** คัน
  - รถบรรทุก 6 ล้อ พร้อมเครน **1** คัน
  - รถบรรทุก 10 ล้อ พร้อมเครน **1** คัน
- ➔ **รวม 3 คัน**



บุคลากร **10** คน ศักยภาพการสูบน้ำ **0.4** ล้านลบ.ม.  
งบประมาณ **885,000** บาท







# Thank You

