



การประชุม

ศูนย์อำนวยการติดตามและแก้ไขปัญหาภาวะน้ำแล้ง และภาวะน้ำท่วม ครั้งที่ 3/2561

วันจันทร์ที่ 29 ตุลาคม 2561

เวลา 13:30 น.

ห้องประชุมสายชล ชั้น 9 กรมทรัพยากรน้ำ

ศูนย์ป้องกันวิกฤติน้ำ

ระเบียบวาระการประชุม:

ระเบียบวาระที่ 1 เรื่องที่ประธานแจ้งให้ที่ประชุมทราบ

ระเบียบวาระที่ 2 เรื่องรับรองรายงานการประชุม

“ศูนย์อำนวยการติดตามและแก้ไขปัญหาภาวะน้ำแล้งและภาวะน้ำท่วม
ครั้งที่ 2/2561 เมื่อวันที่ 17 พฤษภาคม 2561”

ระเบียบวาระที่ 3 เรื่องเพื่อทราบ

- สภาพภูมิอากาศ
- ปริมาณฝนและค่าความชื้นในดิน
- ปริมาณน้ำในแหล่งน้ำ
- ปริมาณน้ำในลำน้ำ
- ศักยภาพทรัพยากรน้ำบาดาล

ระเบียบวาระการประชุม: (ต่อ)

ระเบียบวาระที่ 4 เรื่องเพื่อพิจารณา

- 4.1 แผนการบริหารจัดการน้ำ/เพาะปลูกพืชฤดูแล้ง และผลการประเมินสมดุลน้ำระดับอำเภอ ในพื้นที่นอกเขตชลประทาน ปี 2561/62
- 4.2 แผนการเตรียมการบริหารจัดการน้ำในฤดูแล้งของกรมทรัพยากรน้ำ
- 4.3 แผนการเตรียมความพร้อมด้านการเฝ้าระวังและเตือนภัยน้ำหลาก – ดินถล่มในพื้นที่ภาคตะวันตกและภาคใต้
- 4.4 การสนับสนุนให้ความช่วยเหลือในพื้นที่ประสบภาวะวิกฤติน้ำระหว่าง 1 พ.ย. 2561 ถึง 30 เม.ย. 2562
- 4.5 การรายงานผลการวิเคราะห์พื้นที่เสี่ยงภัยแล้งระดับอำเภอ ในพื้นที่นอกเขตชลประทาน ปี 2561-62

ระเบียบวาระที่ 5 เรื่องอื่นๆ



ระเบียบวาระที่ 1 เรื่องที่ประธานแจ้งให้ที่ประชุมทราบ



ระเบียบวาระที่ 2 รับรองรายงานการประชุม



รับรองรายงานการประชุมศูนย์อำนวยการติดตามและแก้ไขปัญหา
ภาวะน้ำแล้งและภาวะน้ำท่วมครั้งที่ 2/2561



ระเบียบวาระที่ 3



เรื่องเสนอเพื่อทราบ

(1) การคาดหมายลักษณะอากาศช่วงฤดูหนาวของประเทศไทย :

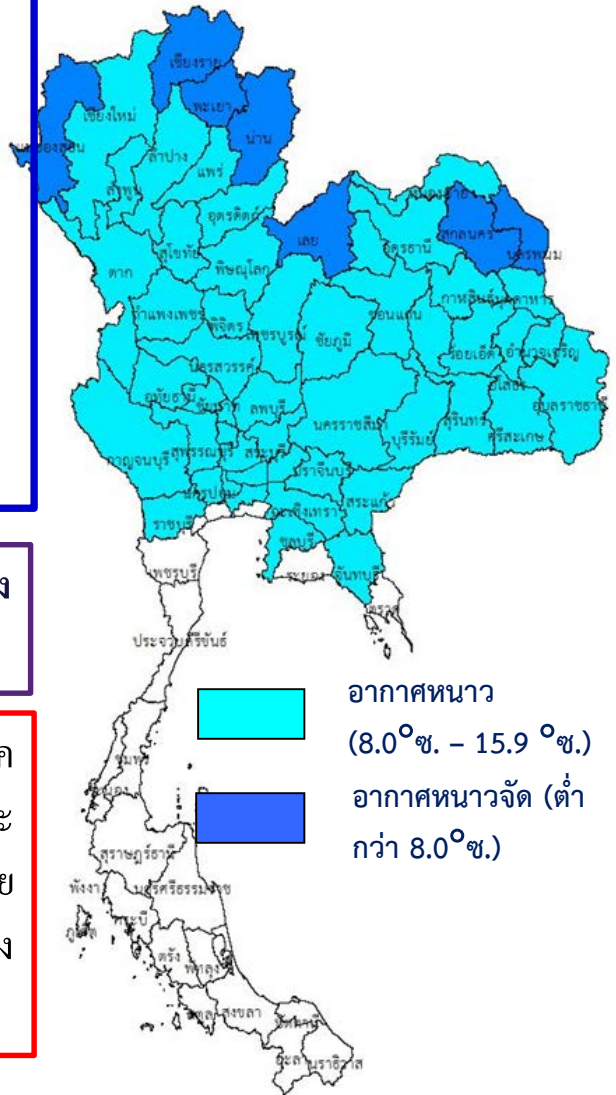
ฤดูหนาวของประเทศไทยปีนี้

- **ประเทศไทยตอนบน เข้าสู่ฤดูหนาว วันที่ 27 ตุลาคม 61**
 - คาดว่า **จะสิ้นสุด** ประมาณกลางเดือนกุมภาพันธ์ 62
- ช่วงเวลาที่มีอากาศหนาวเย็นที่สุดจะเริ่มในช่วงครึ่งหลังของ ธ.ค. 61 ถึง ปลาย ม.ค. 62
- สำหรับปริมาณฝนบริเวณประเทศไทยตอนบนในช่วงฤดูหนาว **คาดว่าจะต่ำกว่าปกติ 10 - 20% เกือบตลอดทั้งฤดู**

บริเวณภาคใต้ จะมีอากาศเย็นบางพื้นที่ทางตอนบนของภาค และมีฝนตกชุกหนาแน่นทางฝั่งตะวันออกของภาค (อ่าวไทย) โดยเฉพาะในช่วงเดือนพฤศจิกายนและธันวาคม

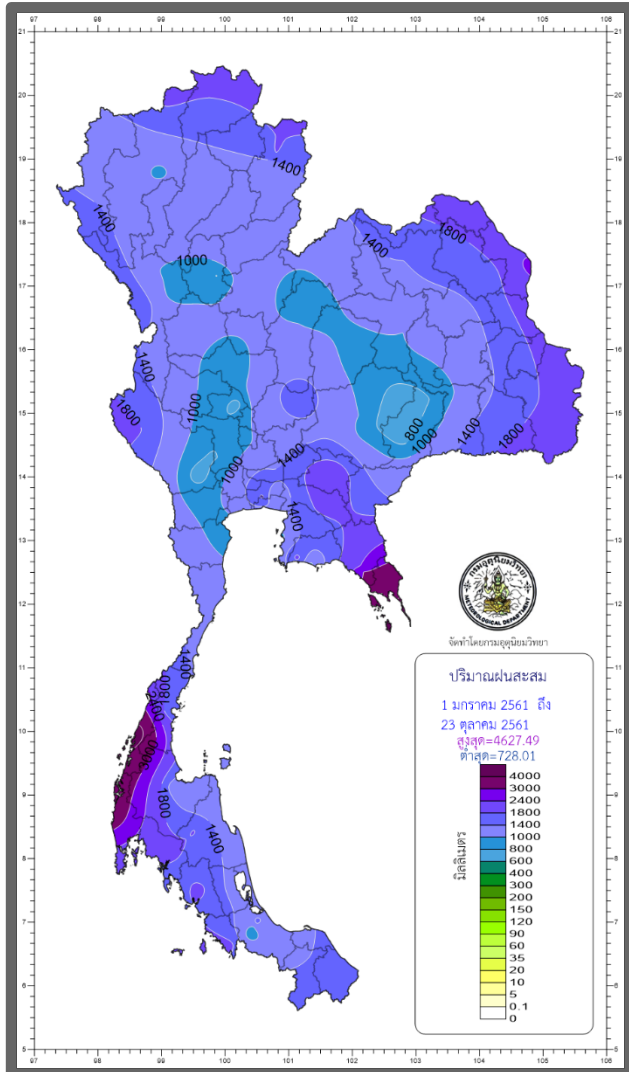
ข้อควรระวัง ฤดูนี้มีอากาศเย็นและแห้ง กับมีลมแรง โดยเฉพาะภาคเหนือและภาคตะวันออกเฉียงเหนือมักจะเกิดอัคคีภัยและไฟป่า จึงควรระมัดระวังไม่ให้เกิดอัคคีภัย และป้องกันอันตรายจากการแพร่กระจายของฝุ่นละอองและหมอกควันจากการเผาไหม้ด้วย นอกจากนี้เกษตรกรที่ต้องการปลูกพืชฤดูแล้ง ควรจัดหาน้ำให้เพียงพอกับความต้องการของพืชด้วย

บริเวณที่มีโอกาสเกิดอากาศหนาวและหนาวจัด



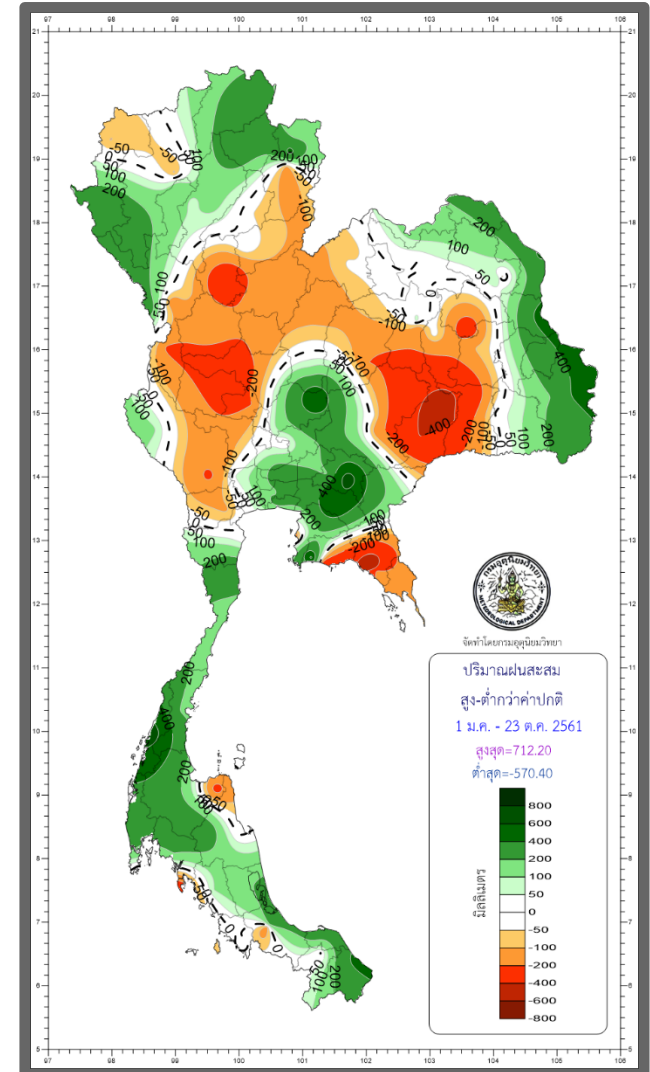
(2) ปริมาณฝนสะสม:

ปริมาณฝนสะสม (1 ม.ค. - 23 ต.ค. 2561)



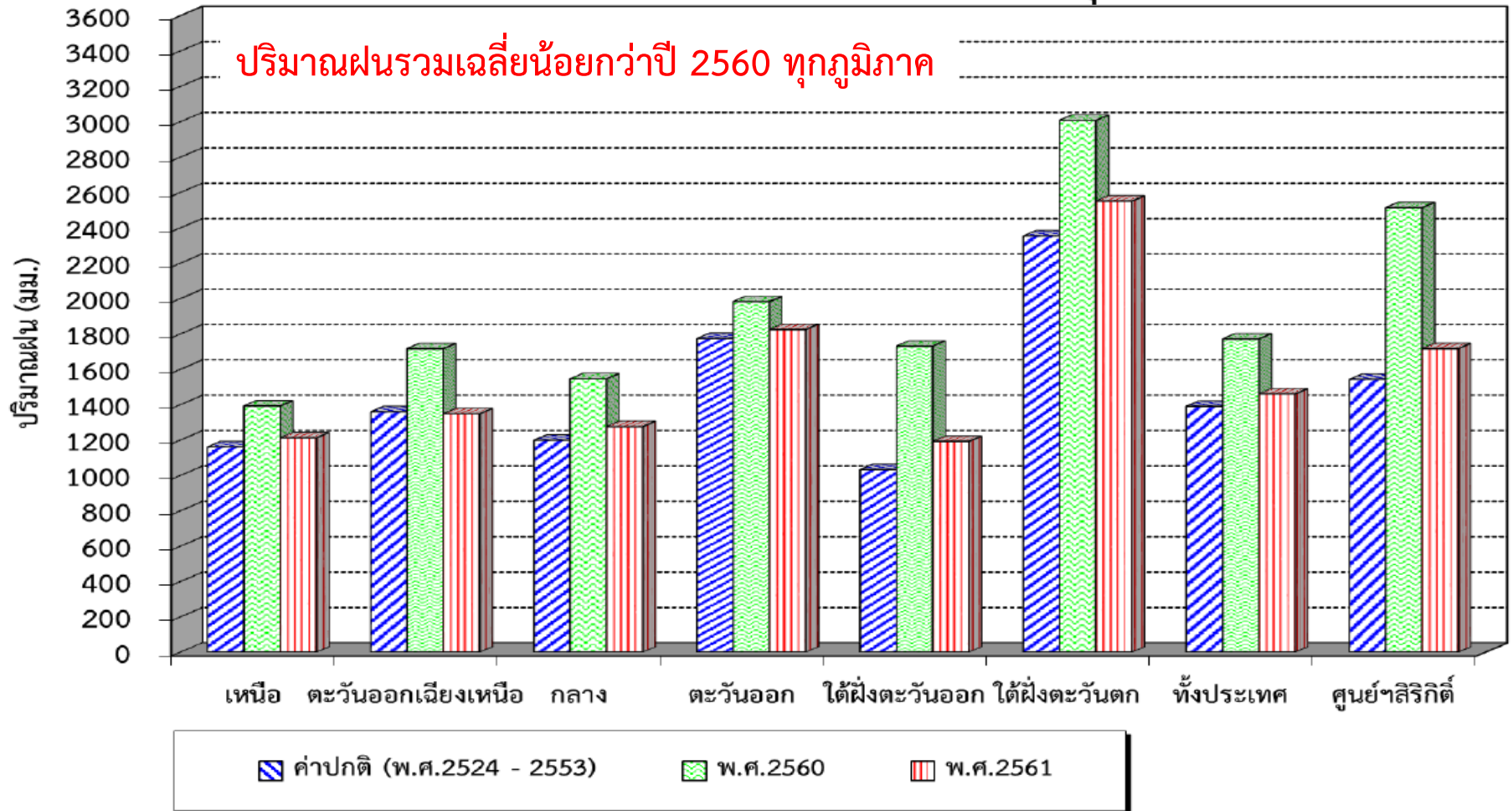
ภาค	ปริมาณฝน เปรียบเทียบกับ ค่าปกติ
เหนือ	+ 6% 65.0 มม.
ตะวันออกเฉียงเหนือ	- 1% 10.7 มม.
กลาง	+ 8% 101.6 มม.
ตะวันออก	+ 3% 50.9 มม.
ใต้ฝั่งตะวันออก	+ 15% 156.4 มม.
ใต้ฝั่งตะวันตก	+ 7% 175.9 มม.
ทั้งประเทศ	+ 5% 76.1 มม.

สูง-ต่ำ กว่าค่าปกติ



(2) ปริมาณฝนสะสม:

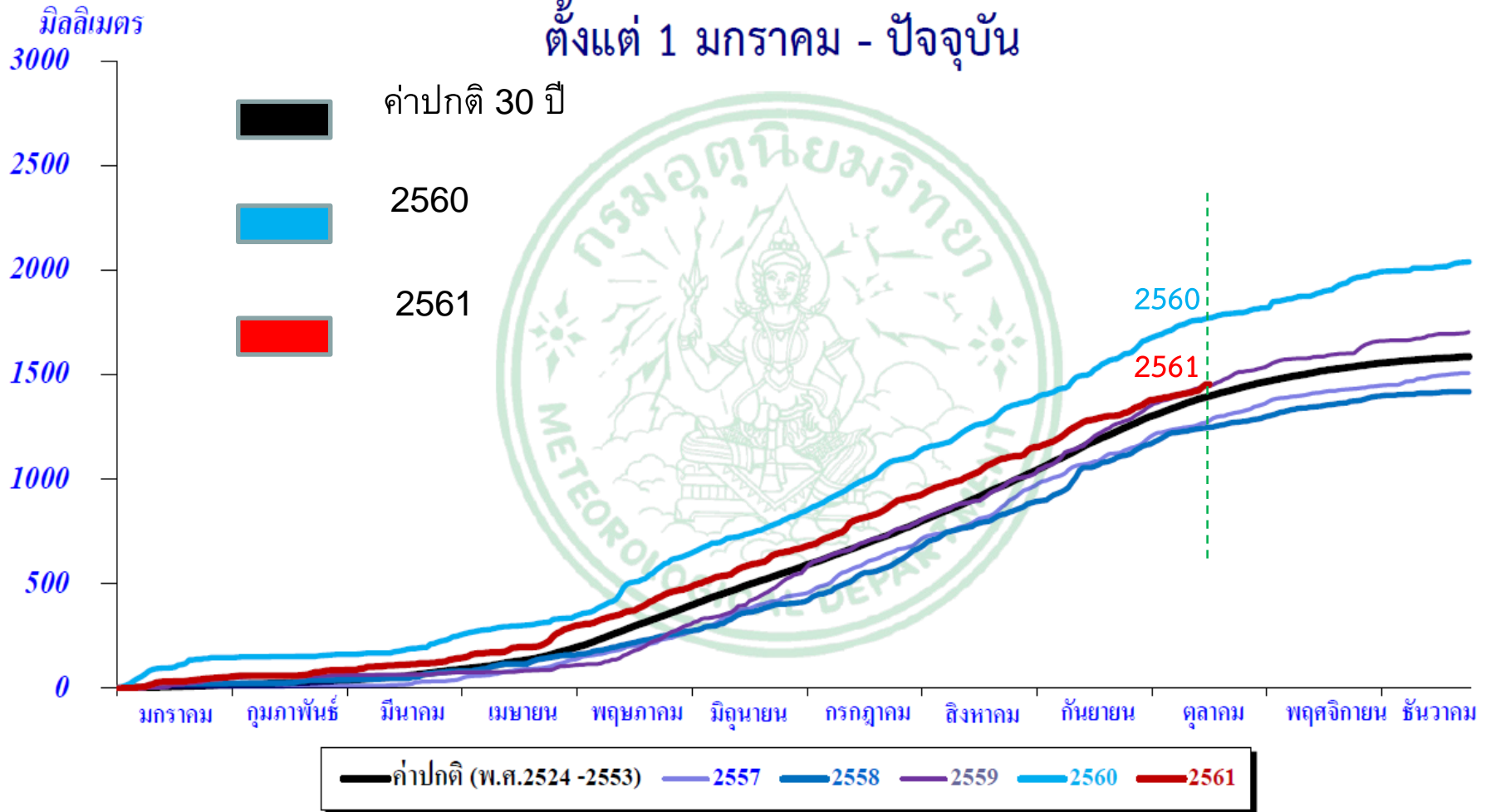
ปริมาณฝนรวมเฉลี่ยรายภาค
ระหว่างวันที่ 1 มกราคม - 21 ตุลาคม



(2) ปริมาณฝนสะสม:

ปริมาณฝนสะสมของประเทศไทย

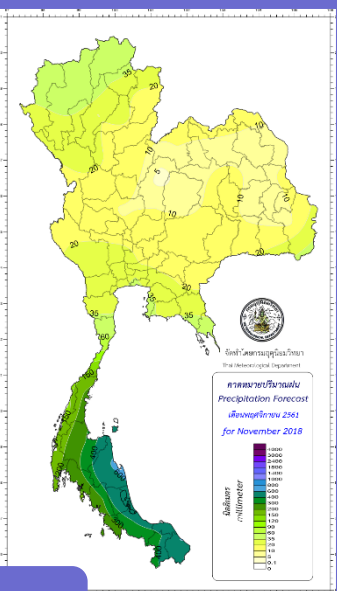
ตั้งแต่ 1 มกราคม - ปัจจุบัน



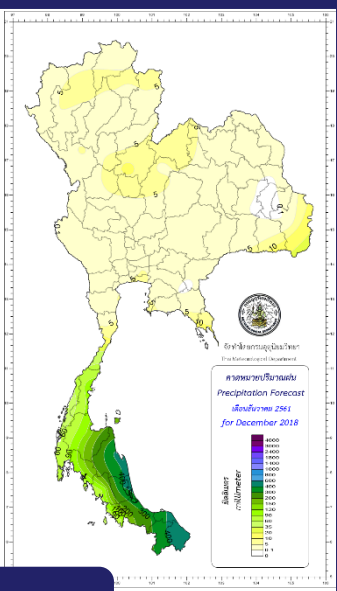
(2) การคาดหมายปริมาณฝน พ.ย. 2561-ม.ค 2562:

ภาค	พ.ย. 2561	ธ.ค. 2561	ม.ค. 2562
เหนือ	ต่ำกว่าค่าปกติ 20%	ต่ำกว่าค่าปกติ 20%	ใกล้เคียง ค่าปกติ
ตะวันออกเฉียงเหนือ	ต่ำกว่าค่าปกติ 20%	ต่ำกว่าค่าปกติ 20%	ใกล้เคียง ค่าปกติ
กลาง	ต่ำกว่าค่าปกติ 20%	ต่ำกว่าค่าปกติ 20%	ใกล้เคียง ค่าปกติ
ตะวันออก	ต่ำกว่าค่าปกติ 20%	ต่ำกว่าค่าปกติ 20%	ใกล้เคียง ค่าปกติ
ใต้ฝั่งตะวันออก (อ่าวไทย)	ใกล้เคียง ค่าปกติ	ต่ำกว่าค่าปกติ 10%	สูงกว่าค่าปกติ 10%
ใต้ฝั่งตะวันตก (อันดามัน)	ใกล้เคียง ค่าปกติ	ต่ำกว่าค่าปกติ 10%	สูงกว่าค่าปกติ 10%
กรุงเทพมหานคร และปริมณฑล	ต่ำกว่าค่าปกติ 20%	ต่ำกว่าค่าปกติ 20%	ใกล้เคียง ค่าปกติ

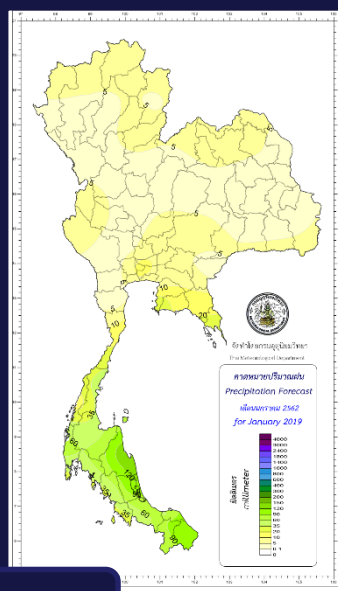
(2) การคาดหมายปริมาณฝน พ.ย. 2561-ม.ค 2562:



พฤศจิกายน

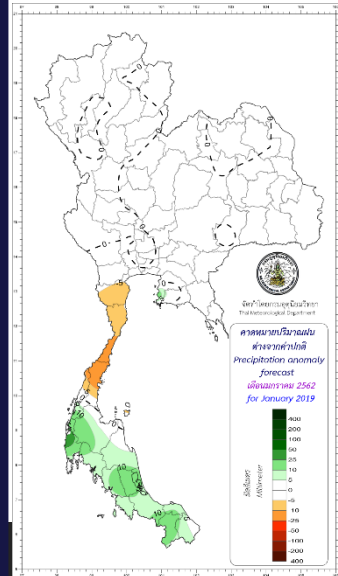
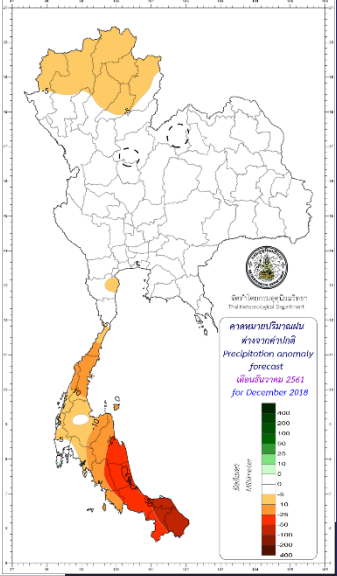
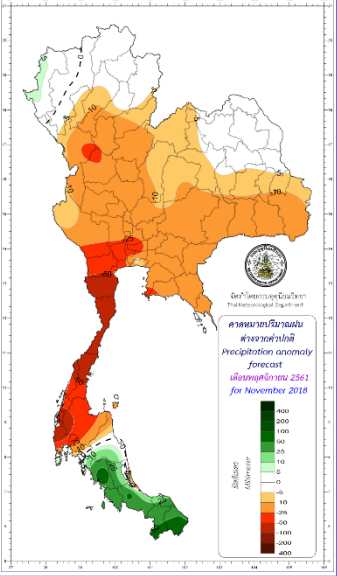
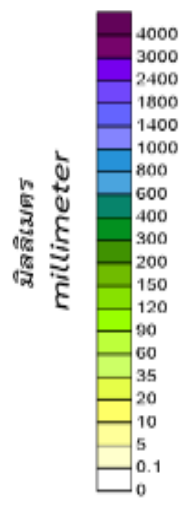


ธันวาคม

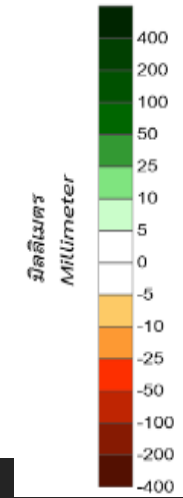


มกราคม

ปริมาณฝนรวม



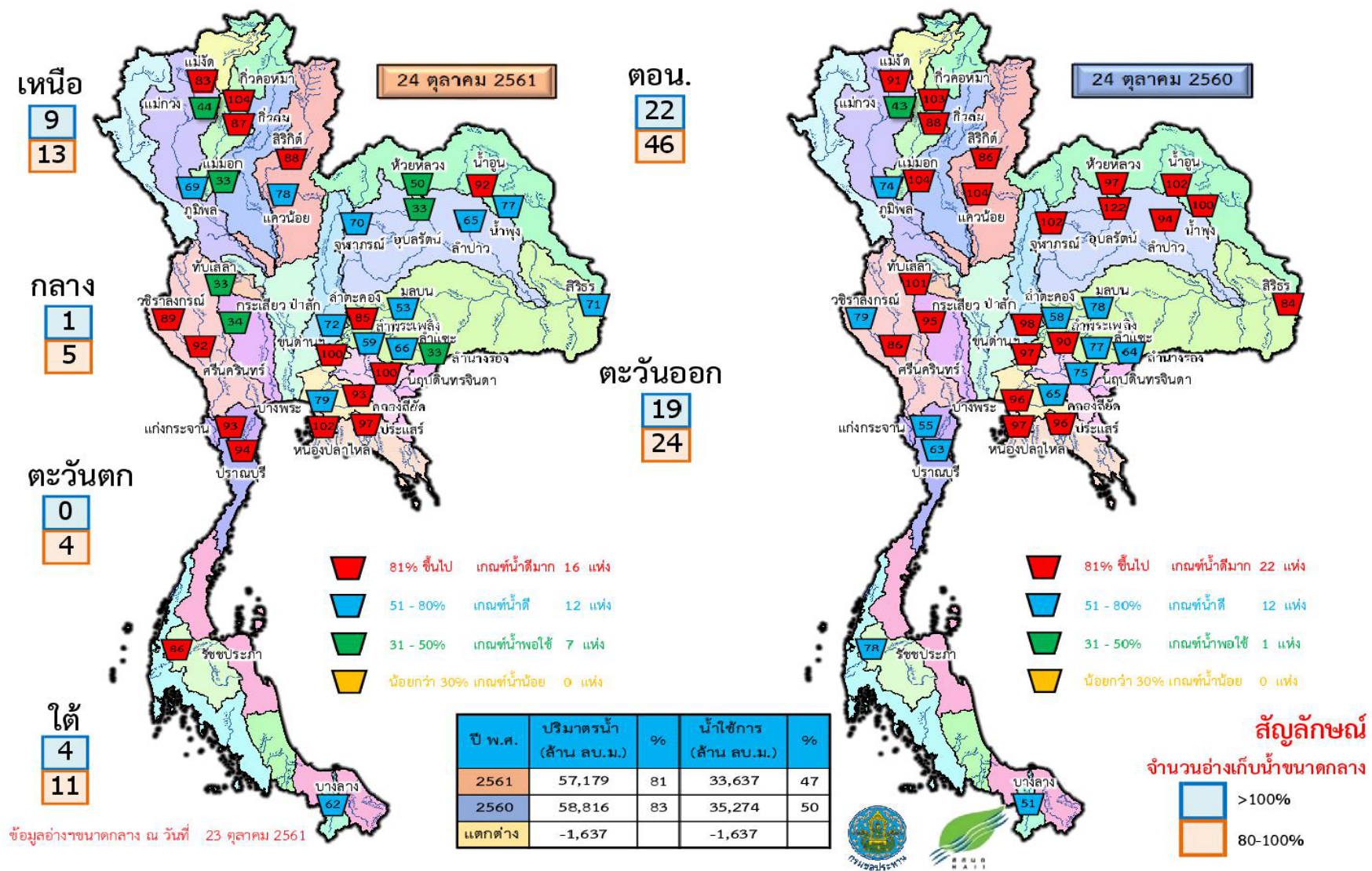
ผลต่างจากค่าปกติ



(3) ปริมาณน้ำในแหล่งน้ำ: ศักยภาพความจุ

รวมความจุ	ชป.	กฟผ.	แหล่งน้ำอื่นๆ ขนาดใหญ่	รวมความจุแหล่งน้ำ 84,379 ล้าน ลบ.ม.
37 แห่ง 71,314 ล้าน ลบ.ม. 100 ล้าน ลบ.ม.	<ul style="list-style-type: none"> • 25 แห่ง • 9,471 ล้าน ลบ.ม. 	<ul style="list-style-type: none"> • 10 แห่ง • 61,397 ล้าน ลบ.ม. 	<ul style="list-style-type: none"> • 2 แห่ง • 446 ล้าน ลบ.ม. 	
รวมความจุ	ชป.	กฟผ.	พพ.	แหล่งน้ำอื่นๆขนาดกลาง
1,209 แห่ง 7,381 ล้าน ลบ.ม. 1 ล้าน ลบ.ม.	<ul style="list-style-type: none"> • 412 แห่ง • 5,183 ล้าน ลบ.ม. 	<ul style="list-style-type: none"> • 2 แห่ง • 75.26 ล้าน ลบ.ม. 	<ul style="list-style-type: none"> • 7 แห่ง • 243 ล้าน ลบ.ม. 	<ul style="list-style-type: none"> • อปท. (120 แห่ง) • แหล่งน้ำธรรมชาติอื่นๆ (668 แห่ง) • 1,880 ล้าน ลบ.ม.
รวมความจุ	ชป.	ทน.	พพ.	อื่น ๆ
143,154 แห่ง 5,684 ล้าน ลบ.ม.	<ul style="list-style-type: none"> • 942 แห่ง • 570 ล้าน ลบ.ม. 	<ul style="list-style-type: none"> • 472 แห่ง • 110 ล้าน ลบ.ม. 	<ul style="list-style-type: none"> • 1 แห่ง • 0.78 ล้าน ลบ.ม. 	<ul style="list-style-type: none"> • พด., อปท. (4,346 แห่ง), กปน., แหล่งน้ำธรรมชาติอื่นๆ • รวม 141,739 แห่ง • 5,003 ล้าน ลบ.ม.

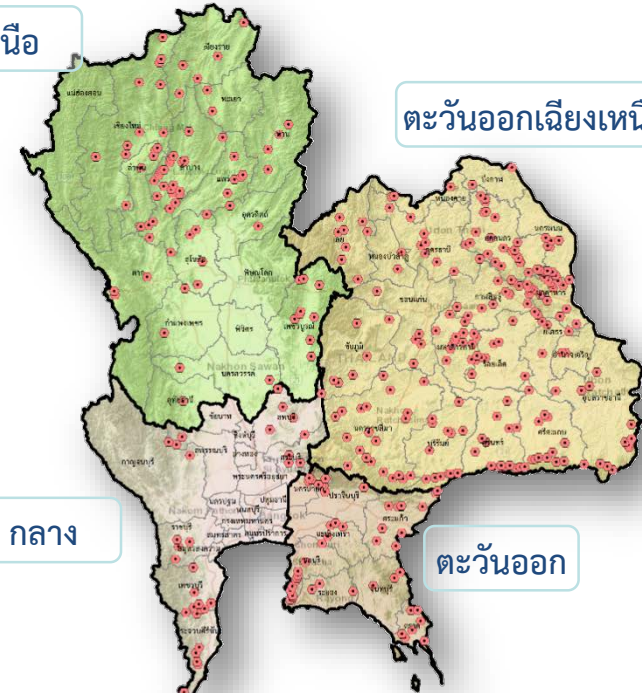
(3) ปริมาณน้ำในแหล่งน้ำ: ขนาดใหญ่ 37 แห่ง



(3) ปริมาณน้ำในแหล่งน้ำ: ขนาดกลาง 412 อ่าง

เหนือ

ตะวันออกเฉียงเหนือ



กลาง

ตะวันออก

ใต้

3 จังหวัดชายแดนภาคใต้

สถานการณ์น้ำและการคาดการณ์อ่างเก็บน้ำขนาดกลาง

ภาค	แห่ง	ปริมาณน้ำเก็บกัก (ล้าน ลบ.ม.)	ปริมาณน้ำใช้การ (ล้าน ลบ.ม.)	ปริมาณน้ำคาดการณ์ 1 พ.ย. 61 (ล้าน ลบ.ม.)
เหนือ	86	811	692	719
ตะวันออกเฉียงเหนือ	218	1,325	1,176	1,239
กลาง	34	393	365	312
ตะวันออก	51	893	840	683
ใต้	22	227	189	236
3 จังหวัดภาคใต้	1	1.99	1.94	1.06
รวม	412	3,651	3,264	3,190

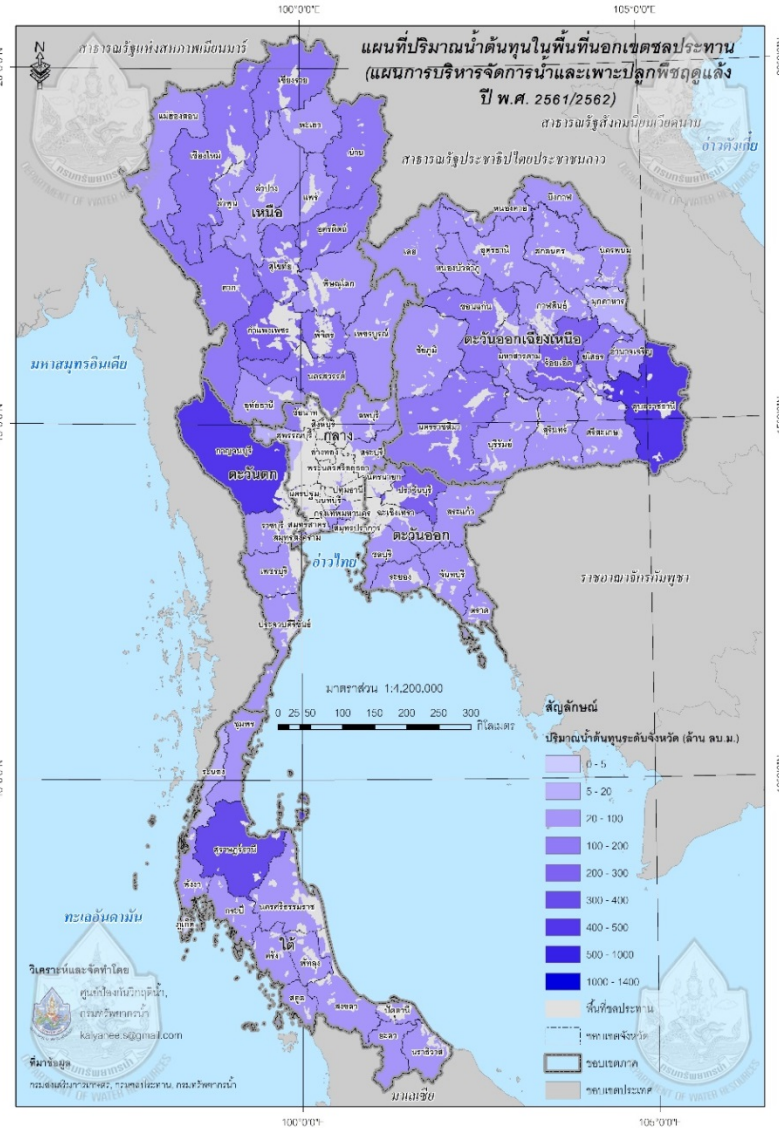


ปริมาณน้ำใช้การ ปี 2561 **3,264** ล้าน ลบ.ม.

ปริมาณน้ำใช้การ ปี 2560 **3,463** ล้าน ลบ.ม.

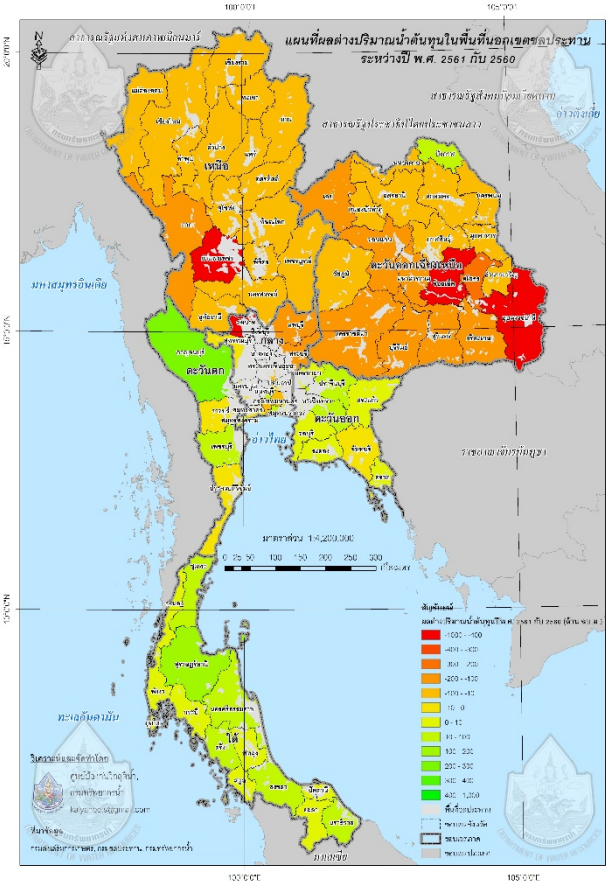
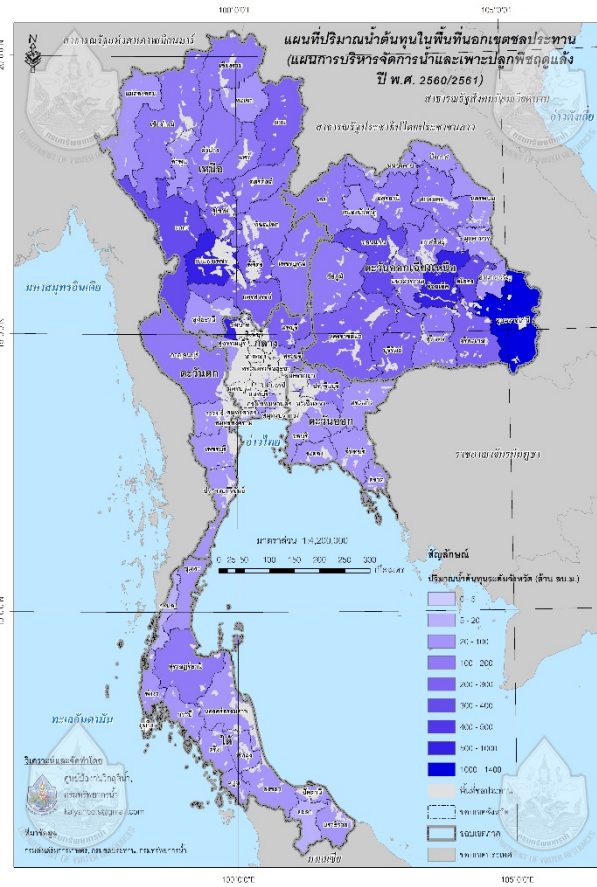
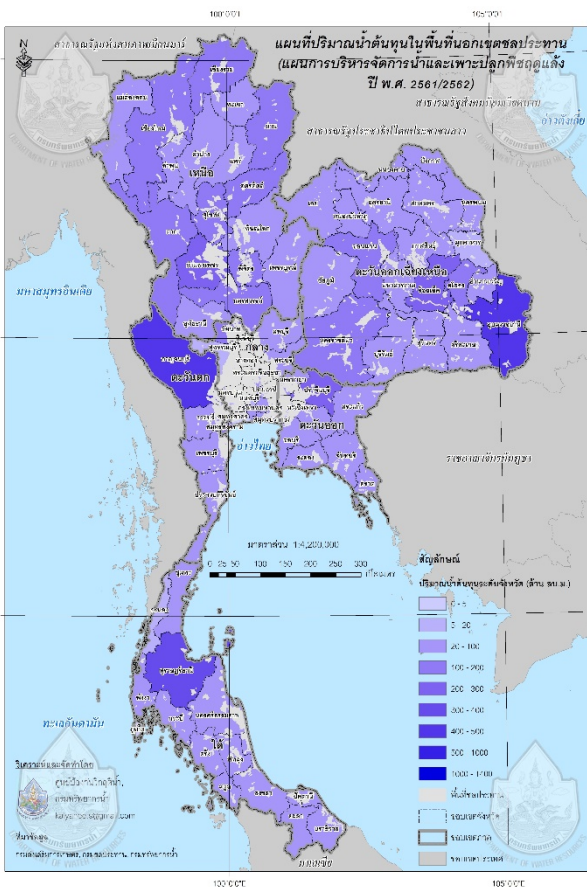
- 199 ล้าน ลบ.ม.

(3) ปริมาณน้ำในแหล่งน้ำ: นอกเขตชลประทาน



ปริมาณน้ำในพื้นที่นอกเขตชลประทาน (ล้าน ลบ.ม.)			
ภาค	ต.ค. 61	ต.ค. 60	ผลต่าง
เหนือ	1,788.02	3,164.96	-1,376.93
อีสาน	1,950.01	4,958.87	-3,008.86
กลาง	778.48	2,214.60	-1,436.12
ตะวันออก	575.23	474.40	100.83
ตะวันตก	576.41	272.69	303.72
ใต้	805.35	497.75	307.60
รวม	6,473.50	11,583.27	-5,109.76

(3) ปริมาณน้ำในแหล่งน้ำ: นอกเขตชลประทาน



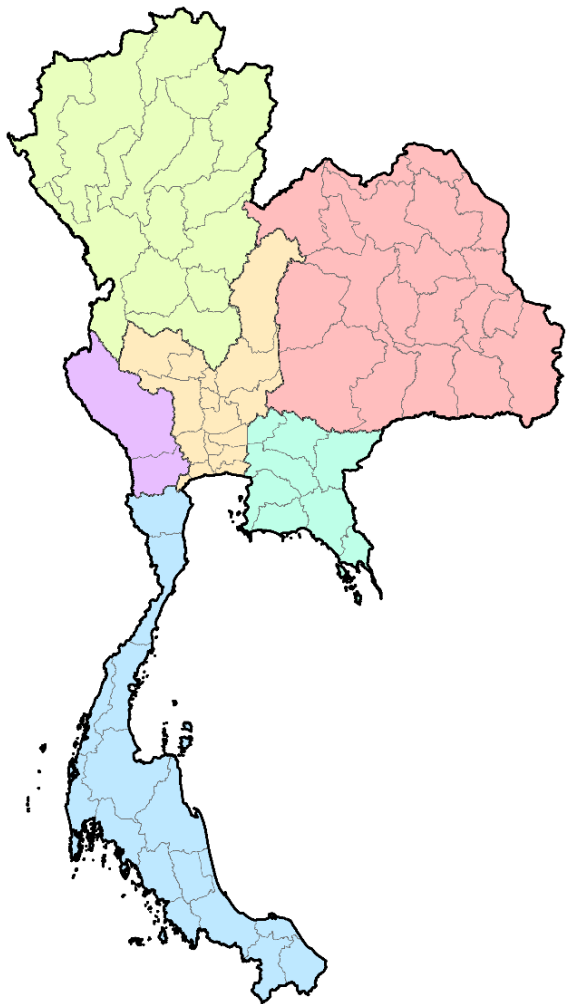
ตุลาคม 2561
6,473.50 MCM

ตุลาคม 2560
11,583.27 MCM

ผลต่าง 2561 กับ 2560
-5,109.76 MCM

ข้อมูล: ต.ค. 2561

(3) ปริมาณน้ำในแหล่งน้ำ: รวมทั้งประเทศ



ภาค	ขนาดใหญ่ (ล้าน ลบ.ม.)	ขนาดกลาง (ล้าน ลบ.ม.)	ขนาดเล็ก (ล้าน ลบ.ม.)	รวม
เหนือ	19,335	692	1,788	21,815
ตะวันออกเฉียงเหนือ	4,905	1,176	1,950	8,031
กลาง	894	365	779	2,038
ตะวันตก	24,264	-	576	24,840
ตะวันออก	1,462	840	575	2,877
ใต้	6,806	191	805	7,802
รวม	57,666	3,264	6,743	67,673

ศักยภาพความจุ
84,379 ล้าน ลบ.ม.

ปัจจุบันมีปริมาณน้ำ
67,673 ล้าน ลบ.ม. (80%)



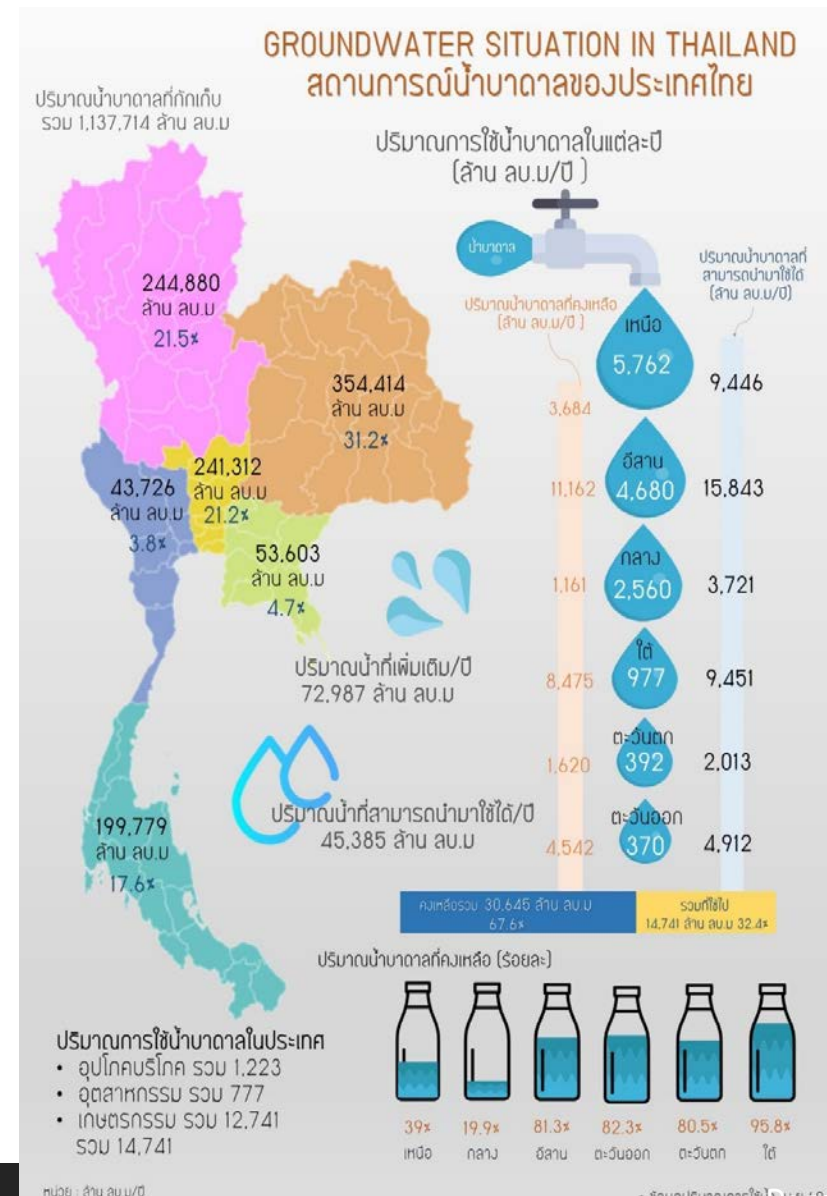
(5) ศักยภาพทรัพยากรน้ำบาดาล:

ข้อมูลบ่อน้ำบาดาล

บ่อน้ำบาดาลทั่วประเทศ
165,613 บ่อ (15.85 ล้าน ลบ.ม./วัน)

- บ่อราชการ **106,766** บ่อ
 ปริมาณน้ำ **13,501,343** ลบ.ม.ต่อวัน
- บ่อเอกชน **58,847** บ่อ
 ปริมาณน้ำ **2,353,392** ลบ.ม.ต่อวัน

ข้อมูล ณ วันที่ 23 ตุลาคม 2561



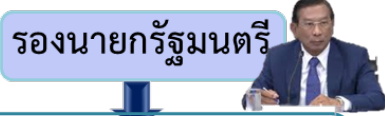


ระเบียบวาระที่ 4



เรื่องเสนอเพื่อพิจารณา

แนวทางการแก้ไขปัญหากภัยแล้งของรัฐบาล:



ที่มา : กองบริหารจัดการลุ่มน้ำ สทนช.
ข้อมูล ณ วันที่ 23 ตุลาคม 2561

ผลการดำเนินการแก้ไขปัญหาน้ำท่วม/ภัยแล้งของรัฐบาล:

- 1) พื้นที่การเกษตรเสียหายจากน้ำท่วมลดลง ตัวอย่างเช่น ปริมาณฝนในปี 2560 ซึ่งใกล้เคียงกับปี 2554 แต่ปี 2560 มีพื้นที่เสียหาย 4.83 ล้านไร่ ขณะที่ปี 2554 มีพื้นที่เสียหาย 12.23 ล้านไร่ (2.5 เท่า)
- 2) พื้นที่ประกาศเขตการให้การช่วยเหลือภัยแล้งลดลง โดยในปี 2559/60 มี 1 จังหวัด ได้แก่ จ.สระแก้ว และในปี 2560/61 ไม่มีพื้นที่ประกาศเขตการให้การช่วยเหลือภัยแล้ง
- 3) งบประมาณในการช่วยเหลือเยียวยาน้ำท่วม-ภัยแล้ง ทั้งด้านการเกษตรและอื่นๆ ซึ่งเป็นงบประมาณตามระเบียบทางราชการ ในช่วงรัฐบาลนี้ใช้งบประมาณน้อยกว่าช่วงก่อนหน้า 2.7 - 4.8 เท่า

ช่วง	ห้วงเวลา	งบประมาณช่วยเหลือ/เยียวยา (ล้านบาท)			หมายเหตุ
		น้ำท่วม	น้ำแล้ง/ฝนทิ้งช่วง	รวม	
1	ม.ค. 51 - มิ.ย. 54	39,052	11,229	50,281	
2	ก.ค. 54 - มิ.ย. 57	75,954	13,082	89,755	
3	ก.ค. 57 - ก.ย. 61	16,460 (2.3-4.6)	2,134 (5.3-6.1)	18,594 (2.7-4.8)	รัฐบาลนี้

ข้อสั่งการ 12 ข้อ แยกเป็น

- คาดการณ์ 4 ข้อ
- บริหารจัดการน้ำ 7 ข้อ
- เตือนภัย 1 ข้อ

ดำเนินการแล้ว 10 ข้อ

อยู่ระหว่างดำเนินการ 2 ข้อ

การติดตามข้อสั่งการรองนายกรัฐมนตรี:

รายการ	ผลที่ได้	การดำเนินการ
ข้อมูลการคาดการณ์		
1.การติดตั้งระบบโทรมาตรวัดน้ำฝนบริเวณพื้นที่ต้นน้ำสำคัญๆ ซึ่งอยู่ในเขตอุทยาน	เพื่อติดตามสภาพน้ำในเขตพื้นที่ต้นน้ำ	สสนก ได้ดำเนินการติดตั้งโทรมาตรแล้ว 4 แห่ง (เหนือเขื่อนแก่งกระจาน 2 แห่ง เขื่อนขุนด่าน 2 แห่ง)
2.ให้ตรวจสอบระบบโทรมาตรให้พร้อมใช้งานอย่างมีประสิทธิภาพ	เพื่อการติดตามสถานการณ์น้ำที่มีความแม่นยำ	ทน. ขป. สสนก
3.ให้หน่วยงานคาดการณ์ร่วมกันพัฒนาเป็นแผนที่ One Map	เพื่อให้มีมาตรฐานเดียวกันในการคาดการณ์	อตุ สสนก GISDA กฟผ ขป. พพ. ทน. สด. ได้ดำเนินการเรียบร้อยแล้ว
4.ให้เชื่อมโยงระบบ Early Warning กับ สทช และ ปภ	เพื่อความรวดเร็วในการเตือนภัย	สทช. ได้เชื่อมโยงเข้า One Map แล้ว
การบริหารจัดการและบำรุงรักษา		
5.ให้ทุกหน่วยงานที่มีการบูรณาการข้อมูลปริมาณน้ำและจัดทำแผนการบริหารจัดการน้ำ โดยบูรณาการในทุกด้าน	เพื่อให้มีการใช้น้ำมีความสมดุลและมีประสิทธิภาพ	กฟผ. และ ขป. นำไปปฏิบัติ
6.ให้ทุกหน่วยงานตรวจสอบอาคารชลศาสตร์ให้อยู่ในสภาพพร้อมใช้งาน	เพื่อให้การควบคุมบังคับน้ำมีประสิทธิภาพ	ขป./พพ./ ทน. /กฟผ./สด. ได้ดำเนินการเรียบร้อยแล้ว
7.ให้จัดทำคู่มือการตรวจสอบความมั่นคงและการบำรุงรักษาอาคารชลศาสตร์ ให้ครอบคลุมทุกแหล่งน้ำ	เพื่อให้มีการถ่ายทอดความรู้ในการบริหารจัดการ	ทน. /ขป. ได้ดำเนินการจัดทำคู่มือและแนะนำให้ความรู้ อปท. แล้ว
8.ให้หน่วยงานจัดทำแผนเผชิญเหตุ และคู่มือการตรวจสอบอาคาร	เพื่อให้มีความพร้อมในการเผชิญเหตุ	ทน. /ขป./กฟผ./พพ./สด ได้ดำเนินการจัดทำแผนเรียบร้อยแล้ว
9.ให้ ทน.ปรับปรุงแก้ไขอ่างเก็บน้ำขนาดเล็ก จำนวน 15 แห่ง และที่ให้น้ำกับ อปท.กับแหล่งน้ำขนาดเล็ก	ให้ ทน. เป็นพี่เลี้ยงให้กับ อปท.ในการดูแลอาคารชลประทานขนาดเล็ก	ทน. อยู่ระหว่างทำแผนงานซ่อมแซมอ่างที่ชำรุด
การเตือนภัย		
10.การแจ้งเตือนภัยขอให้ยึดถือและปฏิบัติตามพระราชบัญญัติป้องกันและบรรเทาสาธารณภัย พ.ศ. 2550	เพื่อให้การควบคุมการใช้กฎหมายมีประสิทธิภาพบนมาตรฐานเดียวกัน	สทช.ได้กำชับให้หน่วยงานต่างๆ ถือปฏิบัติ

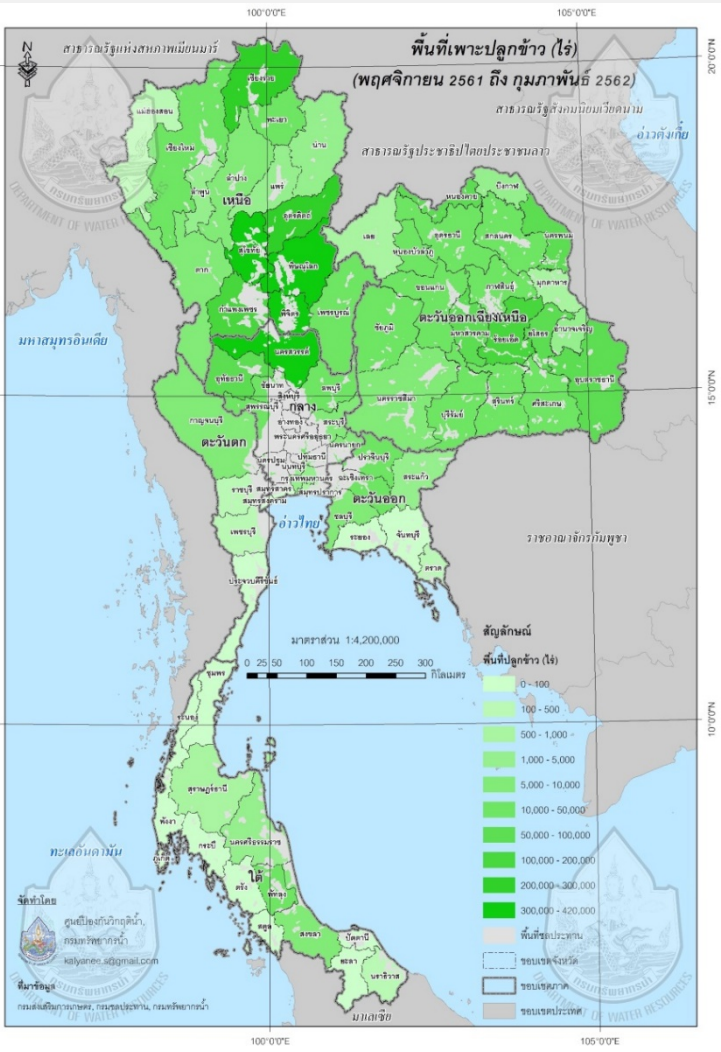
การติดตามข้อสั่งการรองนายกรัฐมนตรี:

รายการ	ผลที่ได้	การดำเนินการ
การบริหารจัดการและบำรุงรักษา	-	-
11. สทนช. เร่งรัดรวบรวมข้อมูลแหล่งน้ำทั้งหมดให้ครบถ้วน	เพื่อใช้เป็นข้อมูลการบริหารจัดการน้ำได้อย่างมีประสิทธิภาพ	การรวบรวมข้อมูลแหล่งน้ำยังขาดในส่วนแหล่งน้ำขนาดเล็กกำลังดำเนินการ
12. ให้เตรียมการจัดทำแผนการจัดสรรน้ำฤดูแล้ง 61/62 สำหรับกิจกรรมการใช้น้ำทุกภาคส่วน	เพื่อเป็นการเตรียมความพร้อมจัดทำแผนจัดสรรน้ำฤดูแล้ง และประชาสัมพันธ์ให้ทราบโดยทั่วกัน	กษ/ชป./ ทน. /กฟผ/กปภ./สธ. ได้ดำเนินการร่วมกันคาดว่าจะแล้วเสร็จปลายเดือน ตุลาคม 2561

ข้อสั่งการที่กำลังดำเนินการจัดทำ 2 ข้อ

(4.1) การบริหารจัดการน้ำ/เพาะปลูกพืชฤดูแล้งปี 2561/62: นอกเขตชลประทาน

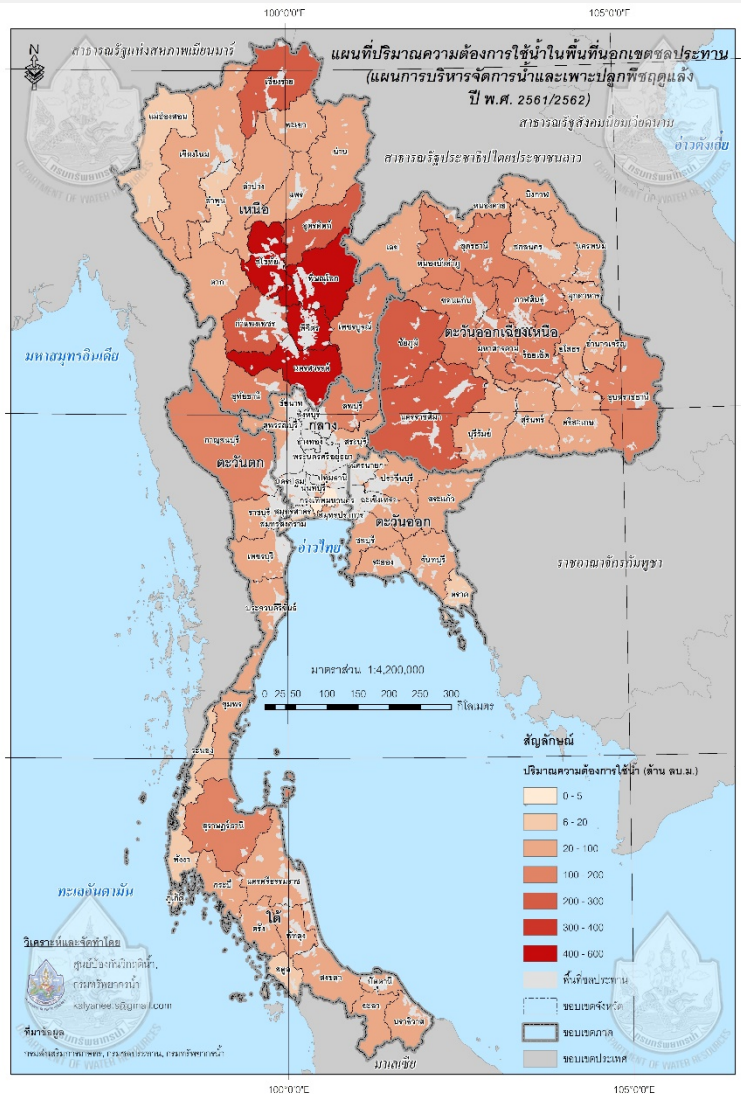
แผนการบริหารจัดการน้ำและเพาะปลูกพืชฤดูแล้ง 61/62



ภาค	พื้นที่เพาะปลูก (พ.ย. ถึง เม.ย.) (ล้าน ไร่)				
	ข้าว	ข้าวโพด	อ้อย	มัน สำปะหลัง	รวม
เหนือ	2.393	0.224	0.759	0.404	3.782
อีสาน	0.705	0.035	1.626	1.028	3.395
กลาง	0.099	0.002	0.429	0.081	0.612
ตะวันออก	0.082	0.001	0.085	0.123	0.291
ตะวันตก	0.006	0.001	0.183	0.067	0.257
ใต้	0.024	-	-	-	0.025
รวม	3.310	0.263	3.084	1.705	8.364

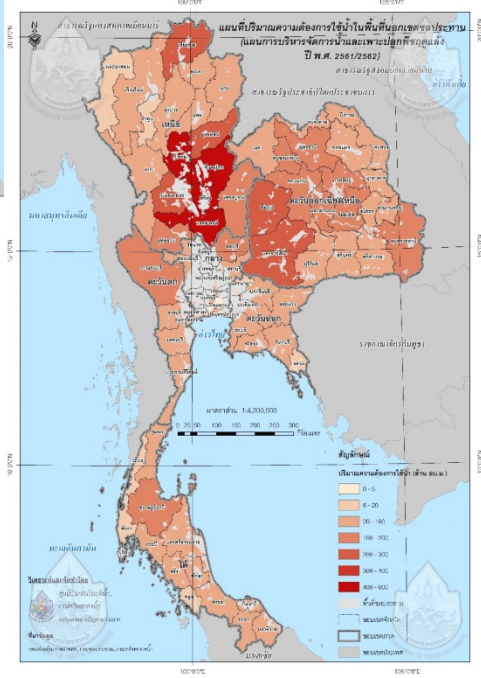
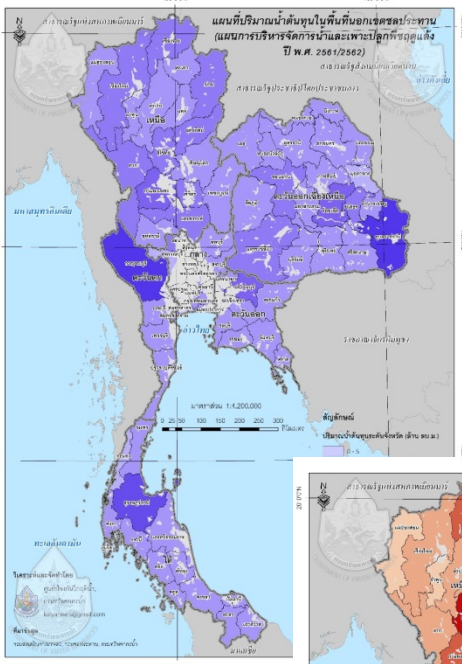
(4.1) การบริหารจัดการน้ำ/เพาะปลูกพืชฤดูแล้งปี 2561/62: นอกเขตชลประทาน

แผนการใช้น้ำและเพาะปลูกพืชฤดูแล้ง 61/62



ภาค	ปริมาณความต้องการใช้น้ำ (พ.ย. ถึง เม.ย.) (ล้าน ลบ.ม.)				
	เกษตรกร	อุปโภค-บริโภค	อุตสาหกรรม	ระบบนิเวศ	รวม
เหนือ	2,830.33	174.81	122.37	162.72	3,290.23
อีสาน	1,453.84	317.35	222.15	163.80	2,157.14
กลาง	230.27	131.58	92.11	68.57	522.53
ตะวันออก	143.75	71.00	49.70	71.47	335.91
ตะวันตก	72.88	40.00	28.00	85.53	226.41
ใต้	24.86	134.49	94.14	259.32	512.82
รวม	4,755.93 (67%)	869.23 (12%)	608.46 (9%)	811.41 (12%)	7,045.03

(4.1) การบริหารจัดการน้ำ/เพาะปลูกพืชฤดูแล้งปี 2561/62: นอกเขตชลประทาน



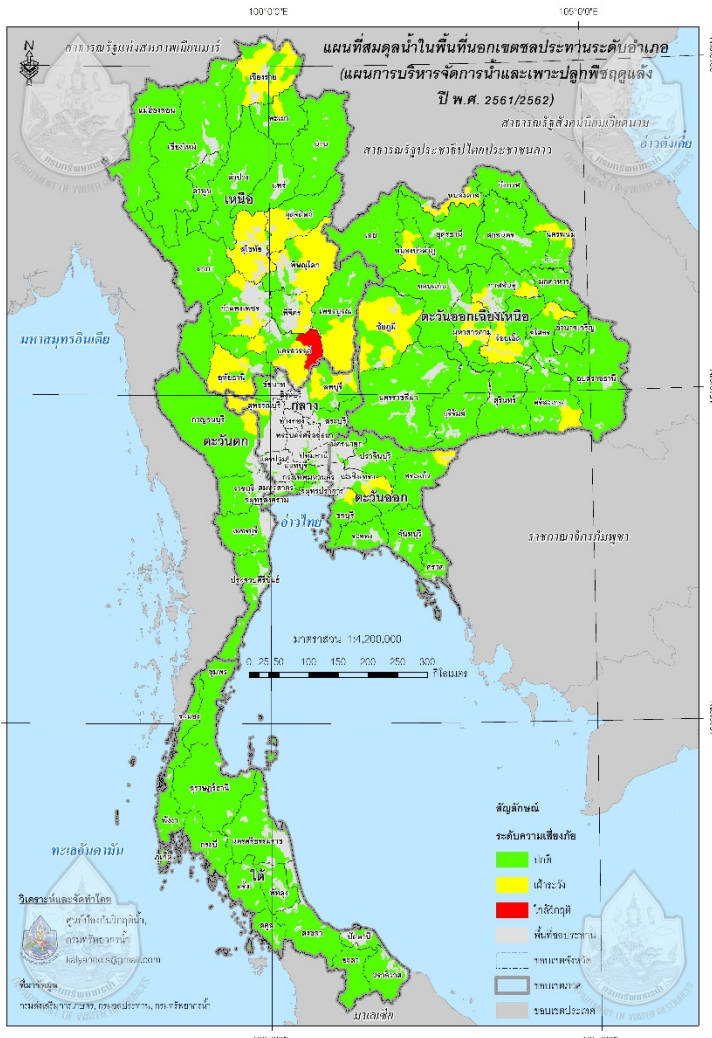
ภาค	ปริมาณน้ำต้นทุน (ล้าน ลบ.ม.)	ปริมาณความต้องการน้ำ (ล้าน ลบ.ม.)
เหนือ	1,788.02	3,290.23
อีสาน	1,950.01	2,157.14
กลาง	778.48	522.53
ตะวันออก	575.23	335.91
ตะวันตก	576.41	226.41
ใต้	805.35	512.82
รวม	6,473.50	7,045.03



(4.1) การบริหารจัดการน้ำ/เพาะปลูกพืชฤดูแล้งปี 2561/62: นอกเขตชลประทาน



(4.1) การบริหารจัดการน้ำ/เพาะปลูกพืชฤดูแล้งปี 2561/62: นอกเขตชลประทาน



แผนการบริหารจัดการน้ำและเพาะปลูกพืชฤดูแล้งปี พ.ศ. 2561/2562

ระดับความขาดแคลน	ปริมาณความขาดแคลน (ล้าน ลบ.ม.)	จำนวน (จังหวัด)	จำนวน (อำเภอ)
ใกล้วิกฤต (เสี่ยงภัยแล้งมาก)	ขาด > 50	1	2
เฝ้าระวัง (เสี่ยงภัยแล้งปานกลาง)	5 ≤ ขาด < 50	26	82
ปกติ (เสี่ยงภัยแล้งน้อย/ปกติ)	ขาด < 5	-	-
รวม		26	84

รวมอำเภอนอกเขตชลประทานที่คาดว่าจะขาดน้ำในช่วงฤดูแล้ง ปี พ.ศ. 2561/2562

จำนวน 84 อำเภอ จาก 928 อำเภอ (9%)

ใกล้วิกฤต ได้แก่จังหวัด นครสวรรค์
อ.หนองบัว และ อ.ไพศาลี

(4.1) การบริหารจัดการน้ำ/เพาะปลูกพืชฤดูแล้งปี 2561/62: นอกเขตชลประทาน

ภาคเหนือ 8 จังหวัด 39 อำเภอ				ภาคตะวันออกเฉียงเหนือ 9 จังหวัด 26 อำเภอ				ภาคกลาง 5 จังหวัด 13 อำเภอ	
กำแพงเพชร 3 อำเภอ	ชาณุวรลักษบุรี	เพชรบูรณ์ 4 อำเภอ	บึงสามพัน	กาฬสินธุ์ 2 อำเภอ	กุฉินารายณ์	ศรีสะเกษ 1 อำเภอ	กันทรลักษ์	นครสวรรค์ 5 อำเภอ	ตากฟ้า
	คลองขลุง		วิเชียรบุรี		ยางตลาด		หนองคาย		ท่าบ่อ
	พรานกระต่าย		ศรีเทพ	ชัยภูมิ 6 อำเภอ	หนองคาย 3 อำเภอ	เกษตรสมบูรณ์	โพนพิสัย		ท่าตะโก
เขียงทอง	หนองไผ่	แก้งคร้อ	เมืองหนองคาย			พยุหะคีรี			
เขียงราย 7 อำเภอ	เขียงแสน	กงไกรลาศ	หนองบัวลำภู 2 อำเภอ		จัตุรัส	นากลาง	ลาดยาว		
	เทิง	คีรีมาศ			เทพสถิต	ศรีบุญเรือง	ปทุมธานี 1 อำเภอ	สามโคก	
	พญาเม็งราย	ทุ่งเสลี่ยม	เมืองชัยภูมิ		ภาคตะวันออกเฉียงเหนือ 3 จังหวัด 3 อำเภอ		โคกสำโรง		
	พาน	บ้านด่านลานหอย	หนองบัวแดง		ฉะเชิงเทรา 1 อำเภอ	สนามชัยเขต		ลพบุรี 3 อำเภอ	ชัยบาดาล
	เมืองเขียงราย	เมืองสุโขทัย	นครพนม		โพนสวรรค์	ชลบุรี 1 อำเภอ	พนัสนิคม		หนองม่วง
พะเยา 1 อำเภอ	จุน	ศรีสัชนาลัย	2 อำเภอ	เมืองนครพนม	สระแก้ว 1 อำเภอ	ตาพระยา	สุพรรณบุรี	ด่านช้าง	
		ศรีสำโรง	มหาสารคาม 4 อำเภอ	กันทรวิชัย	ภาคตะวันตก 1 จังหวัด 1 อำเภอ		2 อำเภอ	หนองหญ้าไซ	
สวรรคโลก	นาเชือก	กาญจนบุรี 1 อำเภอ			เลาขวัญ	อุทัยธานี 2 อำเภอ	บ้านไร่		
พิจิตร 6 อำเภอ	ดงเจริญ	ตรอน		ยโสธร 1 อำเภอ	บรบือ		ร้อยเอ็ด 5 อำเภอ	วาปีปทุม	จตุรพักตรพิมาน
	ตะพานหิน	ทองแสนขัน	เลิงนกทา		เกษตรวิสัย				
	ทับคล้อ	พิชัย	ร้อยเอ็ด	จตุรพักตรพิมาน	เมืองร้อยเอ็ด	สุวรรณภูมิ			
	บางมูลนาก	เมืองอุตรดิตถ์							
	วังทรายพูน	ลับแล							
พิษณุโลก 5 อำเภอ	ชาติตระการ	อุตรดิตถ์ 5 อำเภอ	ร้อยเอ็ด 5 อำเภอ	จตุรพักตรพิมาน	เมืองร้อยเอ็ด	สุวรรณภูมิ			
	นครไทย								
	เนินมะปราง								
	พรหมพิราม								
วังทอง									

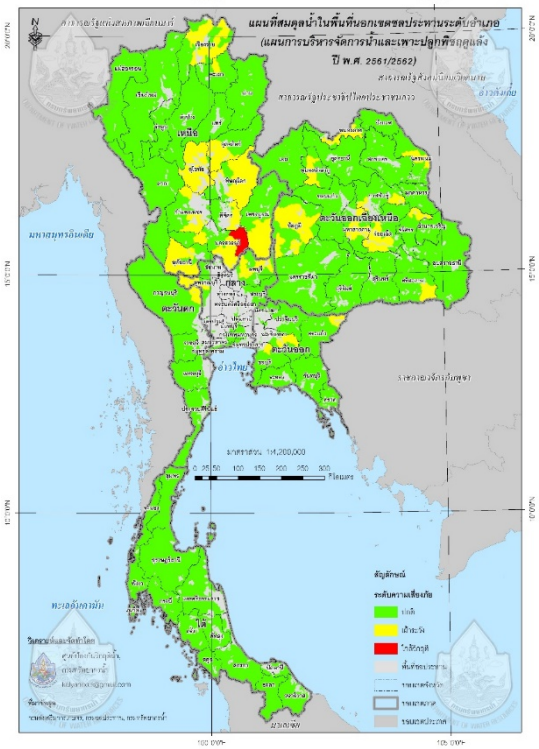
(4.1) การบริหารจัดการน้ำ/เพาะปลูกพืชฤดูแล้งปี 2561/62: นอกเขตชลประทาน

ดาวโหลดข้อมูลพื้นที่เสี่ยงภัยแล้ง ปี 61/62 ได้ที่

<http://mekhala.dwr.go.th/download-cate.php?txtdoccate=31>

- แผนที่

- ตารางข้อมูลพื้นที่เพาะปลูก-ปริมาณน้ำต้นทุน-ความต้องการน้ำ-สมดุลน้ำ
ระดับอำเภอ (พ.ย. 61 – เม.ย.62)



Not secure | mekhala.dwr.go.th/download-cate.php?txtdoccate=31

หน้าแรก | สถานการณ์น้ำ | องค์กรความรู้ | **เอกสารดาวโหลด** | เว็บไซต์ | ข่าวประชาสัมพันธ์

เอกสารดาวโหลด

- เอกสารทั้งหมด
- การนำเสนอรายงานสถานการณ์น้ำ
- ข้อมูลน้ำท่วมภัยแล้ง
- ข้อมูลพื้นที่การบริหารจัดการน้ำอย่างเป็นระบบครบวงจร
- ข้อมูลพื้นที่เสี่ยงอุทกภัย
- คู่มือการใช้น้ำคลองและโครงการ
- คู่มือการใช้น้ำและบำรุงรักษาระบบโทรมาตร
- คู่มือและแผนปฏิบัติการอนุรักษ์และใช้น้ำ
- ประกาศต่างๆ

สมุดน้ำ

การประเมินพื้นที่เสี่ยงภัยแล้งรายอำเภอ

จัดทำโดย ศูนย์ป้องกันอุทกภัยที่ 1 กรมทรัพยากรน้ำ

ปริมาณน้ำต้นทุนและความต้องการน้ำชลประทานที่ชลประทาน :

ชลประทาน	ปริมาณน้ำต้นทุน (ล้าน ลบ.ม.)	ความต้องการน้ำ (ล้าน ลบ.ม.)
ชลประทาน...

การบริหารจัดการภัยแล้ง ปี พ.ศ.2561

จัดทำโดย สำนักงานเลขาธิการคณะกรรมการทรัพยากรน้ำแห่งชาติ

ปริมาณน้ำออกเขตชลประทาน :

เขตชลประทาน	ปริมาณน้ำออก (ล้าน ลบ.ม.)
เขตชลประทาน...	...

(4.1) การบริหารจัดการน้ำ/เพาะปลูกพืชฤดูแล้งปี 2561/62: นอกเขตชลประทาน

ความสอดคล้องของผลการวิเคราะห์กับข้อมูลจากหน่วยงานอื่นๆ

1. ปริมาณน้ำในแหล่งน้ำขนาดเล็ก กรมทรัพยากรน้ำประเมินได้ 2,295 ล้าน ลบ.ม. และ GISTDA ประเมินได้ 2,650 ล้าน ลบ.ม. (-355 ล้าน ลบ.ม./-15%)
2. ปริมาณน้ำเพื่อการอุปโภค-บริโภค กรมทรัพยากรน้ำ ประเมินได้ 869 ล้าน ลบ.ม. และการประปาส่วนภูมิภาคประเมินได้ 999 ล้าน ลบ.ม. (-130 ล้าน ลบ.ม./-15%)
3. ผลการวิเคราะห์พื้นที่ที่สมดุลนํ้านอกเขตชลประทานระดับอำเภอ ปี 2561/62 สอดคล้องกับพื้นที่ Area-Based ของ สททช. 87%

(4.2) การเตรียมการบริหารจัดการน้ำในฤดูแล้งของกรมทรัพยากรน้ำ:

จำนวนเครื่องสูบน้ำและรถบรรทุกในความรับผิดชอบของ สทภ.1-11

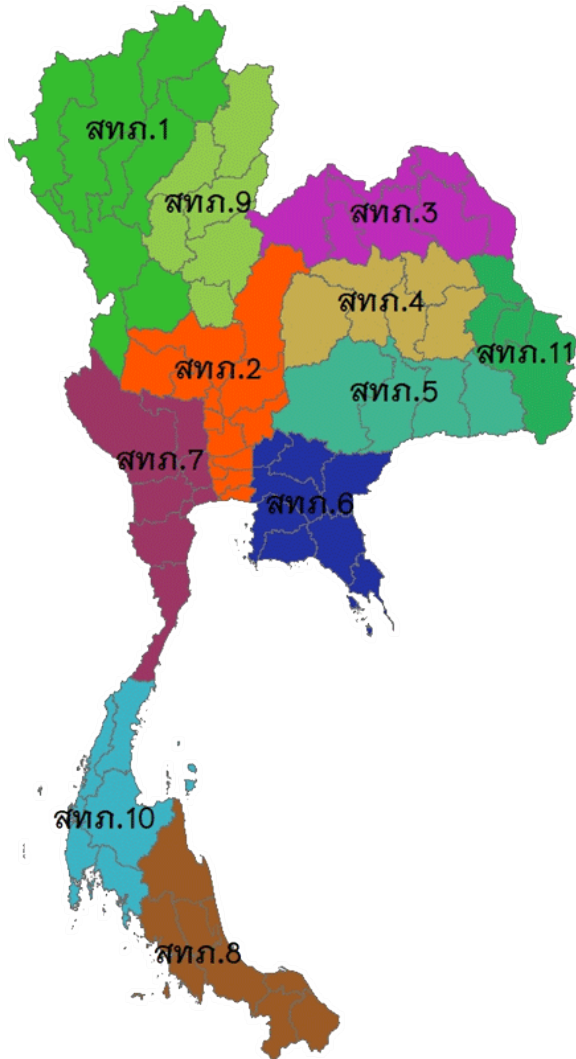
สทภ.	เครื่องสูบน้ำ 8 นิ้ว	เครื่องสูบน้ำ 10 นิ้ว	เครื่องสูบน้ำ 12 นิ้ว	เครื่องสูบน้ำ 20 นิ้ว	เครื่องสูบน้ำ 26 นิ้ว	เครื่องสูบน้ำ 30 นิ้ว	รถบรรทุก 6 ล้อ	รถบรรทุก 6 ล้อพร้อมเครน	รถบรรทุก 10 ล้อพร้อมเครน	รวม
สทภ.1	4	5	15	-	-	-	1	1	-	26
สทภ.2	-	2	30	10	2	5	1	2	1	53
สทภ.3	2	9	14	-	1	-	1	1	1	29
สทภ.4	3	4	14	-	1	-	1	1	1	25
สทภ.5	2	3	15	-	-	-	1	1	-	22
สทภ.6	2	3	20	-	2	5	1	1	1	35
สทภ.7	2	3	25	-	2	5	1	2	1	41
สทภ.8	-	1	20	-	1	-	1	1	1	25
สทภ.9	4	6	27	-	2	5	1	2	1	48
สทภ.10	-	1	15	-	1	4	1	1	1	24
สทภ.11	1	1	12	-	-	-	-	1	-	15
รวม	20	38	207	10	12	24	10	14	8	343

311 เครื่อง

32 คัน

(4.2) การเตรียมการบริหารจัดการน้ำในฤดูแล้งของกรมทรัพยากรน้ำ:

จำนวนบุคลากรและศักยภาพการให้บริการด้านการสูบน้ำของ สทภ.1-11



สทภ.	บุคลากร (คน)	ศักยภาพการสูบน้ำ (ล้าน ลบ.ม.)
สทภ.1	20	0.10
สทภ.2	39	6.81
สทภ.3	14	2.08
สทภ.4	6	2.14
สทภ.5	19	2.52
สทภ.6	20	4.81
สทภ.7	13	6.92
สทภ.8	14	1.45
สทภ.9	8	5.68
สทภ.10	10	0.40
สทภ.11	8	0.41
รวม	171	33.31

(4.2) การเตรียมการบริหารจัดการน้ำในฤดูแล้งของกรมทรัพยากรน้ำ:

การปฏิบัติงานให้ความช่วยเหลือพื้นที่ประสบภัยแล้ง



(4.2) การเตรียมการบริหารจัดการน้ำในฤดูแล้งของกรมทรัพยากรน้ำ:

มาตรการบรรเทาปัญหาสถานะภัยแล้ง ในระดับเสี่ยงภัยแล้ง:

(1) จัดตั้งศูนย์ติดตามสถานการณ์ทั้งในส่วนกลางและส่วนภูมิภาค

(2) การแจกจ่ายน้ำเพื่อการอุปโภค-บริโภค: ดำเนินการแจกจ่ายน้ำประปา พร้อมกำหนดจุดแจกจ่ายน้ำให้กับพื้นที่วิกฤติ และติดตามสถานการณ์น้ำอย่างใกล้ชิด

(3) การประสานการปฏิบัติและการสนับสนุนของหน่วยงานอื่นๆ ที่เกี่ยวข้อง

- สนับสนุนศูนย์อำนวยการเฉพาะกิจช่วยเหลือผู้ประสบภัยแล้งจังหวัด

ทั้งด้านงบประมาณ วัสดุ อุปกรณ์ และกำลังคน เป็นต้น

- ส่งเสริมการสร้างรายได้ และส่งเสริมอาชีพระยะสั้น

- การประชาสัมพันธ์/รณรงค์ด้านการเตรียมความพร้อมพิชิตภัยแล้ง รวมถึง มาตรการใช้น้ำอย่างประหยัดในช่วงหน้าแล้ง

(4.2) การเตรียมการบริหารจัดการน้ำในฤดูแล้ง: นโยบายระดับประเทศ

1. ด้านการจัดสรรน้ำ จัดลำดับความสำคัญ ดังนี้

1.1 เพื่อการอุปโภค - บริโภค และการประปา

1.2 เพื่อการรักษาระบบนิเวศน์ทางน้ำ เช่น การผลักดันน้ำเค็ม การขับไล่น้ำเสีย

1.3 เพื่อการเกษตรกรรม

1.4 เพื่อการอุตสาหกรรม

2. ด้านการเกษตร

2.1 วางแผนการจัดสรรน้ำให้สอดคล้องกับปริมาณน้ำต้นทุน

2.2 กำกับติดตามสถานการณ์การเพาะปลูกฯ ให้เป็นไปตามแผนฯ ที่กำหนดไว้

2.3 ประชาสัมพันธ์ สร้างการรับรู้ และด้านการตลาด

(4.2) การเตรียมการบริหารจัดการน้ำในฤดูแล้ง: มาตรการระดับประเทศ

1. ด้านการจัดสรรน้ำ

1.1 เขตลุ่มน้ำเจ้าพระยา สถานการณ์น้ำอยู่ในเกณฑ์ปีปกติ วางแผนจัดสรรน้ำสอดคล้องกับปริมาณน้ำต้นทุนที่มีอยู่ สนับสนุนการเพาะปลูก ปี 2561/62 ได้ รวมถึงสามารถสนับสนุนการปลูกข้าวนาปี ปี 2562 ได้

1.2 เขตลุ่มน้ำแม่กลอง ปริมาณน้ำอยู่ในเกณฑ์ปีน้ำมาก วางแผนจัดสรรน้ำสอดคล้องกับปริมาณน้ำต้นทุนที่มีอยู่ สนับสนุนการเพาะปลูก ปี 2561/62 ได้ รวมถึงสามารถสนับสนุนการปลูกข้าวนาปี ปี 2562 ได้

1.3 เขตลุ่มน้ำอื่นๆ ให้วางแผนสอดคล้องกับปริมาณน้ำต้นทุน ยกเว้นใน 2 พื้นที่ ได้แก่

1) ไม่สนับสนุนน้ำเพื่อการเพาะปลูกพืชฤดูแล้ง ปี 2561/62 ได้แก่ เขื่อนแม่มอก จ.ลำปาง และเขื่อนอุบลรัตน์ จ.ขอนแก่น เนื่องจากปริมาณน้ำต้นทุนไม่เพียงพอ

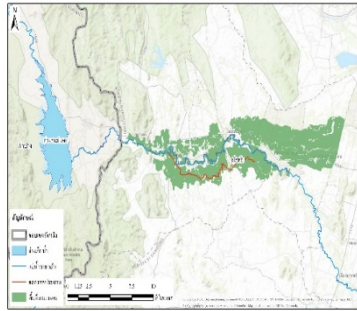
2) สนับสนุนเฉพาะพืชไร่ - พืชผัก ปี 2561/62 ได้แก่ เขื่อนลำนางรอง จ.บุรีรัมย์ เขื่อนทับเสลา จ.อุทัยธานี เขื่อนกระเสียว จ.สุพรรณบุรี และเขื่อนห้วยหลวง จ.อุดรธานี เนื่องจากปริมาณน้ำต้นทุนไม่เพียงพอ

(4.2) การเตรียมการบริหารจัดการน้ำในฤดูแล้ง: มาตรการระดับประเทศ

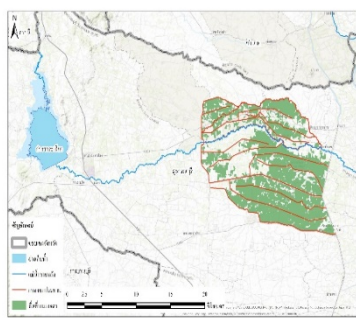
ไม่สนับสนุนน้ำเพื่อการเพาะปลูก

สนับสนุนน้ำเพื่อการเพาะปลูกพืชใช้น้ำน้อย

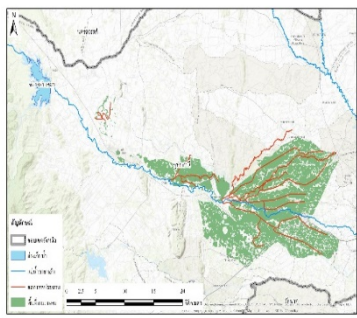
พื้นที่ที่ได้รับผลกระทบ



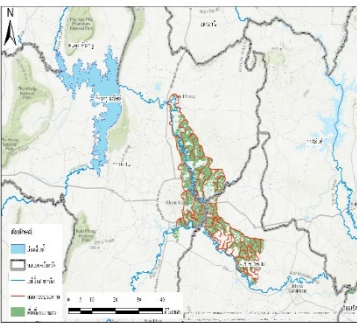
เขื่อนแม่มอก



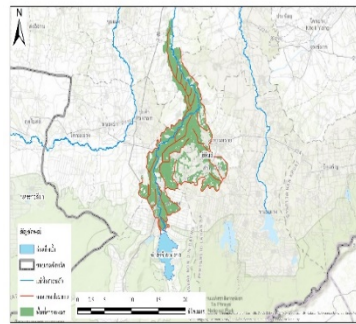
เขื่อนกระเสียว



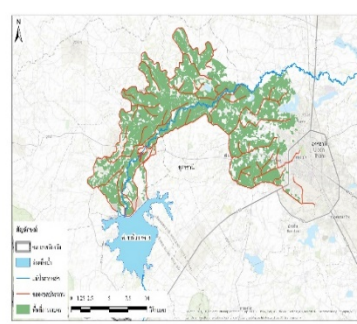
เขื่อนทับเสลา



เขื่อนอุบลรัตน์



เขื่อนลำน้ำรอง



เขื่อนห้วยหลวง

- ไม่สนับสนุนน้ำในการเพาะปลูก ได้แก่ พื้นที่เขื่อนแม่มอก จ.ลำปาง เขื่อนอุบล

รัตน์ จ.ขอนแก่น

- สนับสนุนเฉพาะพืชไร่ - พืชผัก ได้แก่ พื้นที่เขื่อนห้วยหลวง จ.อุดรธานี เขื่อน

ลำน้ำรอง จ.บุรีรัมย์ เขื่อนทับเสลา จ.อุทัยธานี เขื่อนกระเสียว จ.สุพรรณบุรี

อ่างเก็บน้ำ	จังหวัด	อำเภอ	ตำบล	พื้นที่ (ไร่)
แม่มอก	สุโขทัย	ทุ่งเสลี่ยม	5	42,536
อุบลรัตน์	ขอนแก่น	เมือง	10	85,355
		ข้าสูง	2	11,832
		น้ำพอง	9	53,277
	ร้อยเอ็ด	จังหาร	3	12,393
		จัวขบู่	1	3,010
	มหาสารคาม	โกสุมพิสัย	7	59,120
		เชียงยืน	5	26,368
ห้วยหลวง	อุดรธานี	กุดจับ	4	48,752
		เมือง	7	38,419
ลำน้ำรอง	บุรีรัมย์	เฉลิมพระเกียรติ	1	1,564
		นางรอง	1	8,850
		โนนดินแดง	2	11,567
		ปะคำ	2	6,629
		ละหานทราย	4	39,965
กระเสียว	สุพรรณบุรี	เดิมบางนางบวช	5	18,928
		สามชุก	3	20,357
		หนองหญ้าไซ	3	34,332
ทับเสลา	อุทัยธานี	ทัพทัน	5	27,106
		ลานสัก	5	16,702
		หนองขาหย่าง	1	97
		หนองฉาง	9	81,392
		รวมทั้งหมด		94

ที่มา : กรมชลประทาน

(4.2) การเตรียมการบริหารจัดการน้ำในฤดูแล้ง: มาตรการระดับประเทศ

2. ด้านการเกษตร

โครงการที่เป็นทางเลือกให้กับเกษตรกรปลูกพืชอื่นทดแทนข้าวนาปรัง

- 2.1 โครงการสานพลังประชารัฐเพื่อสนับสนุนการปลูกข้าวโพดหลังฤดูทำนา
- 2.2 โครงการส่งเสริมการปลูกพืชหลากหลายฤดูนาปรัง ปี 2562
- 2.3 โครงการปรับเปลี่ยนพื้นที่สำหรับปลูกพืชอาหารสัตว์
- 2.4 ส่งเสริมอาชีพในพื้นที่วิกฤติ 6 อย่าง

3. ด้านการประชาสัมพันธ์ สร้างการรับรู้ และด้านการตลาด

3.1 ให้เกษตรกรรับทราบข้อมูลข่าวสาร

- พื้นที่ส่งน้ำให้กับพืชฤดูแล้ง
- ความต้องการผลผลิต ราคาและแหล่งรับซื้อ

(4.2) การเตรียมการบริหารจัดการน้ำในฤดูแล้ง: มาตรการระดับประเทศ

3.2 สร้างการรับรู้

- พื้นที่ปลูกข้าว ควบคุมไม่ให้เกินจำนวนที่กำหนด
- พื้นที่ปลูกพืชไร่ พืชผัก ส่งเสริมให้เป็นไปตามเป้าหมาย

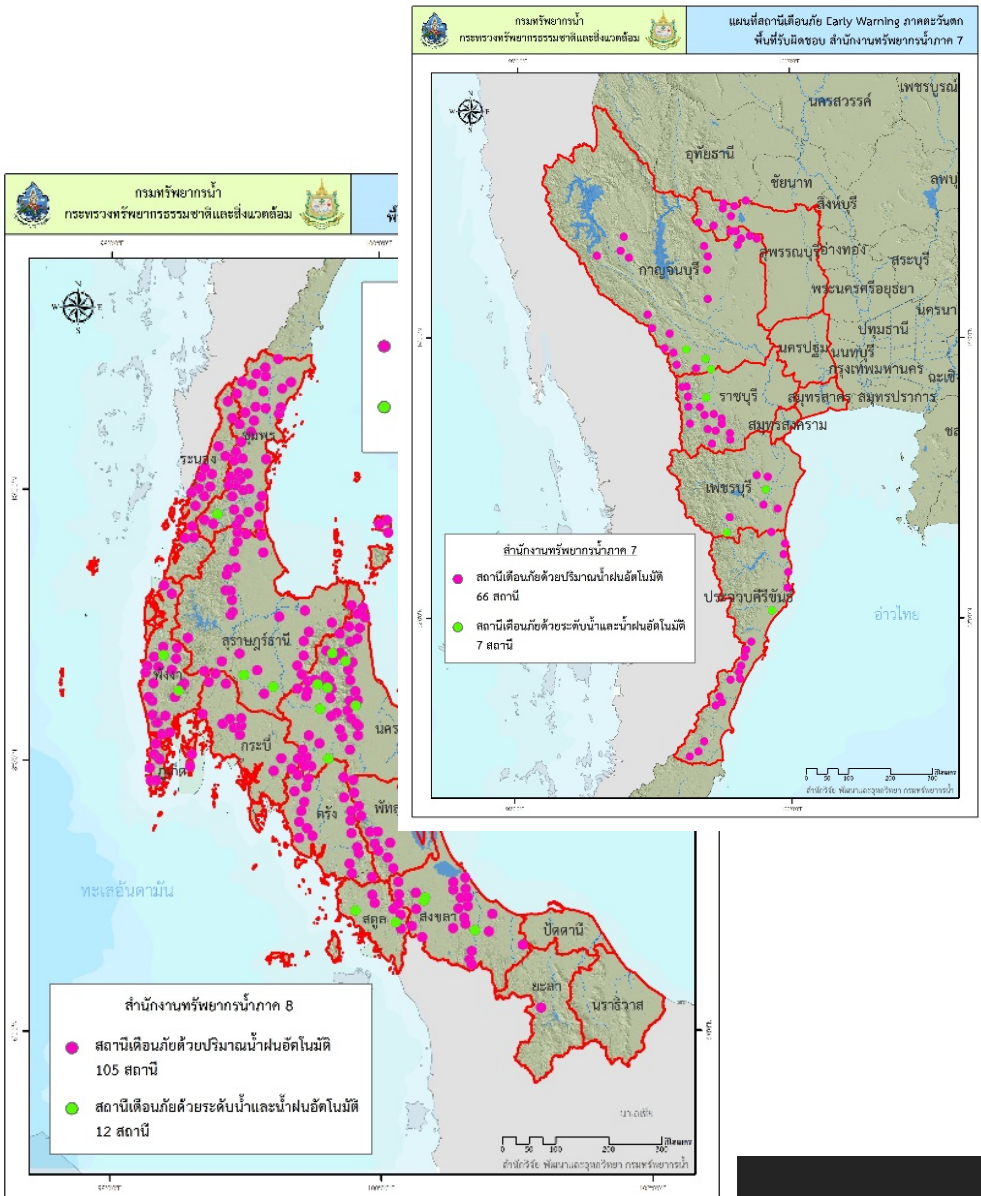
3.3 แนะนำให้เกษตรกรปฏิบัติดูแลรักษาพืชในช่วงฤดูแล้ง







3.4 ด้านการตลาด เพื่อกำกับดูแล และช่วยเหลือในการจัดหา

ช่องทางการตลาดให้กับผลผลิตพืชฤดูแล้ง

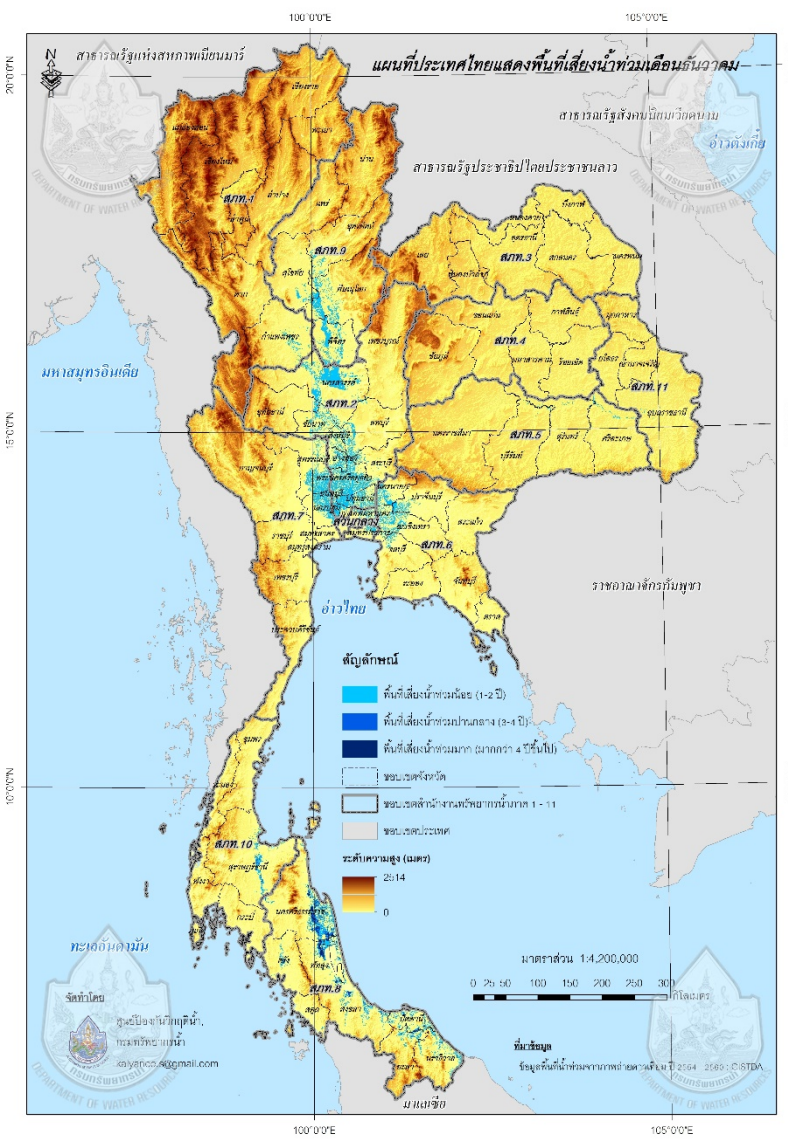
- ผลผลิตข้าว โดย กรมการข้าว
- ผลผลิตพืชไร่ พืชผัก โดย กรมส่งเสริมการเกษตร

(4.3) ความพร้อมด้านการเฝ้าระวังและเตือนภัยน้ำหลาก-ดินถล่ม: ภาคตะวันตก/ใต้



-  พื้นที่เฝ้าระวังในเขตพื้นที่ชลประทาน กรมชลประทาน
ทั้งหมด 75 จุด
-  พื้นที่เตือนภัยน้ำหลาก - ดินถล่ม กรมทรัพยากรน้ำ
ทั้งหมด 326 แห่ง (Early Warning System)
-  พื้นที่เสี่ยงน้ำหลาก-ดินโคลนถล่ม
กรมป้องกันและบรรเทาสาธารณภัย ทั้งหมด 576 แห่ง
- สิ่งกีดขวางทางน้ำที่ยังไม่ได้ดำเนินการ ทั้งหมด 45 แห่ง
 -  กรมทางหลวง 10 แห่ง
 -  การรถไฟแห่งประเทศไทย 1 แห่ง
 -  องค์กรปกครองส่วนท้องถิ่น 34 แห่ง
- สิ่งกีดขวางทางน้ำเพิ่มเติมจากการสำรวจพื้นที่
ทั้งหมด 56 แห่ง

(4.3) ความพร้อมด้านการเฝ้าระวังและเตือนภัยน้ำหลาก-ดินถล่ม: ภาคตะวันตก/ใต้



พื้นที่เสี่ยงอุทกภัย (เดือนธันวาคม)

สภท.	พื้นที่เสี่ยงน้ำท่วม (ไร่)			ผลรวมทั้งหมด
	น้อย (1-2 ปี)	ปานกลาง (3-4 ปี)	มาก (มากกว่า 4 ปีขึ้นไป)	
สภท.1	28,771.05			28,771.05
สภท.2	803,493.24			803,493.24
สภท.3	12.81			12.81
สภท.4	646.21			646.21
สภท.5	24,049.88			24,049.88
สภท.6	109,558.27	35,430.90		144,989.16
สภท.7	98,436.24			98,436.24
สภท.8	554,856.86	128,953.80	68,658.38	752,469.04
สภท.9	403,851.08			403,851.08
สภท.10	64,132.71	9,818.40		73,951.10
สภท.11	2,404.29			2,404.29

พื้นที่เสี่ยงอุทกภัยเดือนราย สทภ.1-11:

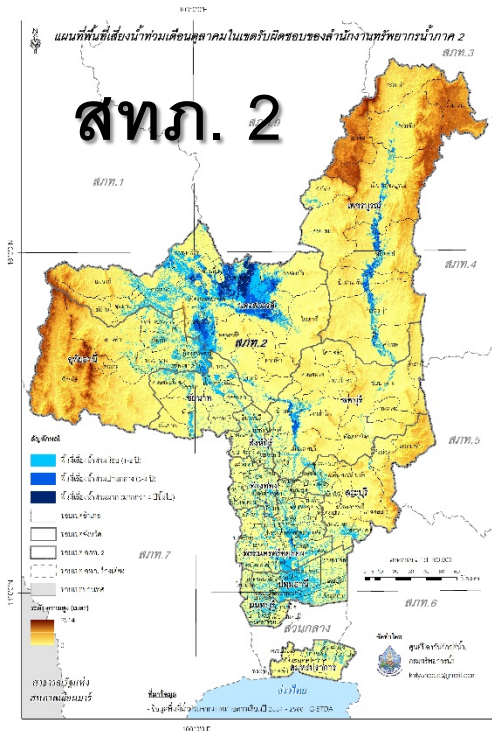


ดาวโหลดข้อมูลพื้นที่เสี่ยงอุทกภัย ได้ที่

<http://mekhala.dwr.go.th/download-cate.php?txtdoccate=16>

- แผนที่

- ตารางข้อมูลพื้นที่เสี่ยงภัยระดับตำบล-อำเภอ-จังหวัด (มิถุนายน-ธันวาคม)



(4.4) การสนับสนุนให้ความช่วยเหลือในพื้นที่ประสบภาวะวิกฤติน้ำ:

1) จัดสรรงบประมาณเพื่อรองรับสภาวะวิกฤตภัยแล้งให้ สทภ.1-11 สำหรับค่าใช้จ่ายในการเตรียมความพร้อมอุปกรณ์ การช่วยเหลือประชาชนที่ประสบปัญหาภัยแล้ง โดยปี พ.ศ.2562 ได้รับงบประมาณทั้งสิ้น 20,000,000 บาท ประกอบด้วย

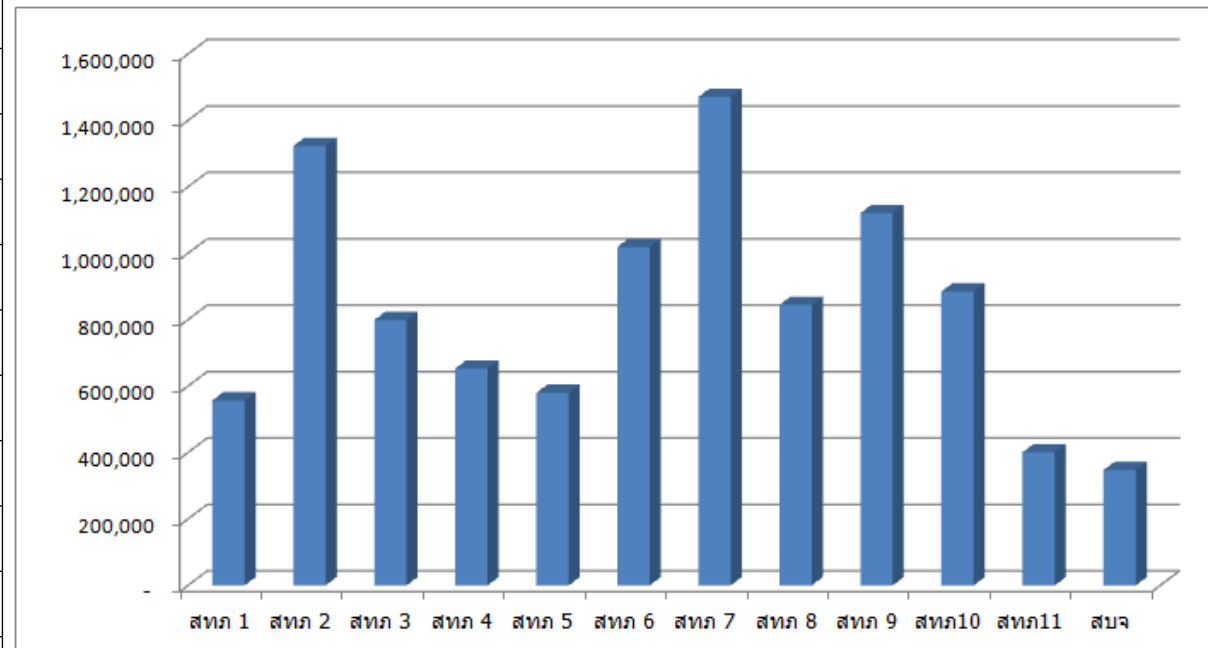
1.1) ค่าใช้จ่ายในการบริหารจัดการเพื่อรองรับสภาวะวิกฤตน้ำ สำหรับสนับสนุนการดำเนินงานของ สทภ.1-11 จำนวน 19,306,000 บาท โดยจัดสรรงบประมาณ งวดที่ 1 เมื่อวันที่ 8 ต.ค. 2561 เป็นเงิน 9,653,000 บาท เรียบร้อยแล้ว

1.2) ค่าใช้จ่ายในการติดตามประเมินผลโครงการ จำนวน 694,000 บาท สำหรับ สบจ.และ ศปว. ใช้บริหารจัดการโครงการฯ ร่วมกัน โดยได้รับการจัดสรรงบประมาณ งวดที่ 1 เป็นเงิน 347,000 บาท เรียบร้อยแล้ว

(4.4) การสนับสนุนให้ความช่วยเหลือในพื้นที่ประสบภาวะวิกฤติน้ำ:

ตารางแสดงรายละเอียดงบประมาณดำเนินการบริหารจัดการเครื่องสูบน้ำ ภายใต้ค่าใช้จ่ายในการบริหารจัดการเพื่อรองรับสภาวะวิกฤติน้ำ ประจำปีงบประมาณ 2562

หน่วยงาน	จำนวนเงินที่โอน (งวดที่1)
สทภ.1	557,000
สทภ. 2	1,323,000
สทภ. 3	799,000
สทภ. 4	653,000
สทภ. 5	580,000
สทภ. 6	1,019,000
สทภ. 7	1,471,000
สทภ. 8	844,500
สทภ. 9	1,121,000
สทภ. 10	885,000
สทภ. 11	400,500
สบจ./ศปว.	347,000
รวม	10,000,000



(4.4) การสนับสนุนให้ความช่วยเหลือในพื้นที่ประสบภาวะวิกฤติน้ำ:

4.4 การสนับสนุนให้ความช่วยเหลือในพื้นที่ประสบภาวะวิกฤติน้ำ:

สำนักงานทรัพยากรน้ำภาค 1-11 สนับสนุนให้ความช่วยเหลือและรายงานผลการดำเนินงาน การให้ความช่วยเหลือในพื้นที่ประสบภาวะวิกฤติน้ำให้ศูนย์ป้องกันวิกฤติน้ำทราบ และขอให้ส่งรายงาน ความช่วยเหลือไปที่สำนักงานป้องกันและบรรเทาสาธารณภัยจังหวัดด้วย เพื่อที่จะได้นำความช่วยเหลือ ดังกล่าว รายงานต่อคณะรัฐมนตรีต่อไป



ระเบียบวาระที่ 5



เรื่องอื่นๆ

ผู้ประสานงาน:

สุประภาพร พัฒน์สิงห์เสนีย์

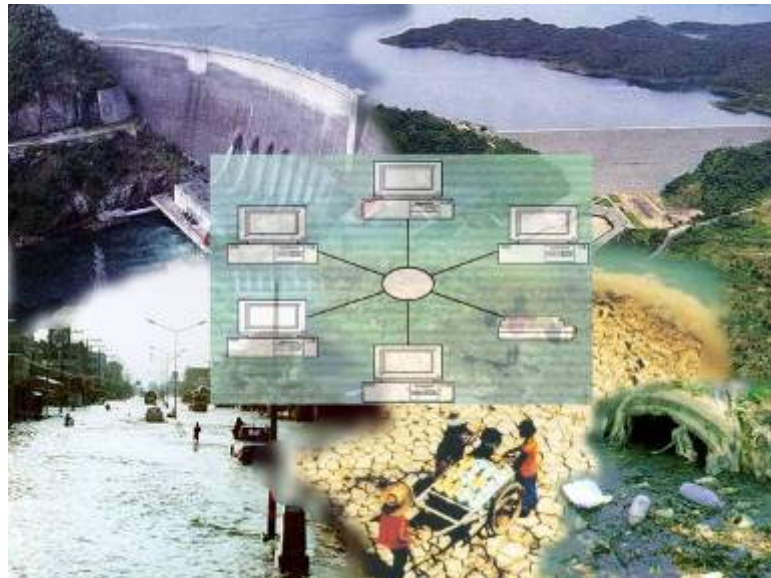
โทร: 0897724611 Email: supapap.p@dwr.mail.go.th

จิรวัฒน์ ประชีพฉาย

โทร: 0863388212 Email: anspalo@gmail.com



Thank You



วาระการประชุม
ศูนย์อำนวยการติดตามและแก้ไขปัญหาภาวะน้ำแล้งและภาวะน้ำท่วม ครั้งที่ 3/2561
วันจันทร์ที่ 29 ตุลาคม 2561 เวลา 13.30 น.
ณ ห้องประชุมสายชล กรมทรัพยากรน้ำ
และระบบประชุมทางไกล (VDO Conference)

ระเบียบวาระที่ 1 เรื่องประธานแจ้งให้ที่ประชุมทราบ

.....

.....

.....

.....

.....

.....

ระเบียบวาระที่ 2 รับรองรายงานการประชุมศูนย์อำนวยการติดตามและแก้ไขปัญหาภาวะน้ำแล้งและภาวะน้ำท่วม ครั้งที่ 2/2561

.....

.....

.....

.....

.....

.....

ระเบียบวาระที่ 3 เรื่องเพื่อทราบ

3.1 สภาพภูมิอากาศ

การคาดหมายลักษณะอากาศช่วงฤดูหนาวของประเทศไทย

- ประเทศไทยตอนบนเข้าสู่ฤดูหนาวจะเริ่มต้น วันที่ 27 ตุลาคม 2561
- คาดว่าจะสิ้นสุด ประมาณกลางเดือนกุมภาพันธ์ 2562
- ช่วงเวลาที่มีอากาศหนาวเย็นที่สุดจะเริ่มในช่วงครึ่งหลังของเดือนธันวาคม 2561 ถึง

ปลายมกราคม 2562

- บริเวณภาคใต้ จะมีอากาศเย็นบางพื้นที่ทางตอนบนของภาค และมีฝนตกชุกหนาแน่นทางฝั่งตะวันออกของภาค โดยเฉพาะในช่วงเดือนพฤศจิกายนและธันวาคม

.....

.....

.....

.....

.....

.....

3.2 ปริมาณฝนและค่าความชื้นในดิน

- ปริมาณฝนสะสม ตั้งแต่ 1 มกราคม – 23 ตุลาคม 2561
 - ภาคเหนือ มีปริมาณฝนมากกว่าค่าปกติ 6%
 - ภาคตะวันออกเฉียงเหนือ มีปริมาณฝนน้อยกว่าค่าปกติ 1%
 - ภาคกลาง มีปริมาณฝนมากกว่าค่าปกติ 8%
 - ภาคตะวันออก มีปริมาณฝนมากกว่าค่าปกติ 3%
 - ภาคใต้ฝั่งตะวันออก มีปริมาณฝนมากกว่าค่าปกติ 15%
 - ภาคใต้ฝั่งตะวันตก มีปริมาณฝนมากกว่าค่าปกติ 7%
 - ทั้งประเทศ มีปริมาณฝนมากกว่าค่าปกติ 5%
- คาดหมายปริมาณฝนในเดือนพฤศจิกายน 2561 – มกราคม 2562
 - ภาคเหนือ ภาคตะวันออกเฉียงเหนือ ภาคกลาง ภาคตะวันออก กรุงเทพมหานครและปริมณฑล คาดว่าจะมีปริมาณฝนต่ำกว่าค่าปกติ 20% ในช่วงเดือนพฤศจิกายน และธันวาคม และมีปริมาณฝนใกล้เคียงค่าปกติ ในช่วงเดือนมกราคม 62
 - ภาคใต้ฝั่งตะวันออก และภาคใต้ฝั่งตะวันตก คาดว่าจะมีปริมาณฝนใกล้เคียงค่าปกติในเดือนพฤศจิกายน มีปริมาณน้ำฝนต่ำกว่าค่าปกติ 10% ในเดือนธันวาคม และมีค่าปริมาณฝนสูงกว่าค่าปกติ 10% ในเดือนมกราคม 2562

.....

.....

.....

.....

.....

.....

.....

.....

.....

.....

.....

3.3 ปริมาณน้ำในแหล่งน้ำ

- ปริมาณน้ำในแหล่งน้ำ: ขนาดใหญ่ 35 อ่างฯ (ข้อมูล ณ วันที่ 23 ตุลาคม 2561)
 - ปี 61 มีปริมาณน้ำ 57,179 ล้าน ลบ.ม. ปริมาณน้ำใช้การ 33,637 ล้าน ลบ.ม.
 - ปี 60 มีปริมาณน้ำ 58,816 ล้าน ลบ.ม. ปริมาณน้ำใช้การ 35,274 ล้าน ลบ.ม.
 - ปี 61 มีปริมาณน้ำใช้การน้อยกว่าปี 60 เท่ากับ 1,637 ล้าน ลบ.ม.
- ปริมาณน้ำในแหล่งน้ำ: ขนาดกลาง 412 อ่างฯ (ข้อมูล ณ วันที่ 24 ตุลาคม 2561)
 - ปี 61 มีปริมาณน้ำ 3,264 ล้าน ลบ.ม.
 - ปี 60 มีปริมาณน้ำ 3,463 ล้าน ลบ.ม.
 - ปี 61 มีปริมาณน้ำใช้การน้อยกว่าปี 60 เท่ากับ 199 ล้าน ลบ.ม.
- ปริมาณน้ำในแหล่งน้ำ: นอกเขตชลประทาน (ข้อมูล: ตุลาคม 2561)
 - ปี 61 มีปริมาณน้ำ 6,473 ล้าน ลบ.ม.
 - ปี 60 มีปริมาณน้ำ 11,583 ล้าน ลบ.ม.
 - ปี 61 มีปริมาณน้ำน้อยกว่าปี 60 เท่ากับ 5,109 ล้าน ลบ.ม.

3.4 ปริมาณน้ำในลำน้ำ

- ปริมาณน้ำในลำน้ำทั่วประเทศอยู่ในเกณฑ์น้ำน้อย (ต่ำกว่ากว่า 30% ของความจุลำนน้ำ) ยกเว้น กลุ่มน้ำยม (สถานี Y.16) ช่วงอำเภอบางระกำ จังหวัดพิษณุโลก อยู่ในเกณฑ์น้ำปกติ (สูงกว่า 30.1% - 50% ของความจุลำนน้ำ) และกลุ่มน้ำตาปี (สถานี X.37A) ช่วงอำเภอพระแสง จังหวัดสุราษฎร์ธานี อยู่ในเกณฑ์น้ำดี (สูงกว่า 50.1% - 80% ของความจุลำนน้ำ)

3.5 ศักยภาพทรัพยากรน้ำบาดาล

- บ่อน้ำบาดาลทั่วประเทศ 165,613 บ่อ ปริมาณน้ำ 15.85 ล้าน ลบ.ม./วัน
 - บ่อราชการ 106,766 บ่อ ปริมาณน้ำ 13,501,343 ลบ.ม./วัน
 - บ่อเอกชน 58,847 บ่อ ปริมาณน้ำ 2,353,392 ลบ.ม./วัน

ระเบียบวาระที่ 4 เรื่องเพื่อพิจารณา

4.1 แผนการบริหารจัดการน้ำและเพาะปลูกพืชฤดูแล้งในพื้นที่นอกเขตชลประทานปี 2561/62 และผลการประเมินสมตุน้ำระดับอำเภอในพื้นที่นอกเขตชลประทาน

- แผนการบริหารจัดการน้ำและเพาะปลูกพืชฤดูแล้ง 61/62

ภาค	พื้นที่เพาะปลูก (พ.ย. 61 - เม.ย. 62) (ล้านไร่)				
	ข้าว	ข้าวโพด	อ้อย	มันสำปะหลัง	รวม
เหนือ	2.393	0.224	0.759	0.404	3.782
อีสาน	0.705	0.035	1.626	1.028	3.395
กลาง	0.099	0.002	0.429	0.081	0.612
ตะวันออก	0.082	0.001	0.085	0.123	0.291
ตะวันตก	0.006	0.001	0.183	0.067	0.257
ใต้	0.024	-	-	-	0.025
รวม	3.310	0.263	3.084	1.705	8.364

- แผนการใช้น้ำและเพาะปลูกพืชฤดูแล้ง 61/62

ภาค	ปริมาณความต้องการใช้น้ำ (พ.ย. 61 - เม.ย. 62) (ล้าน ลบ.ม.)				
	เกษตร	อุปโภค-บริโภค	อุตสาหกรรม	ระบบนิเวศ	รวม
เหนือ	2,830.33	174.81	122.37	162.72	3,290.23
อีสาน	1,453.84	317.35	222.15	163.80	2,157.14
กลาง	230.27	131.58	92.11	68.57	522.53
ตะวันออก	143.75	71.00	49.70	71.47	335.91
ตะวันตก	72.88	40.00	28.00	85.53	226.41
ใต้	24.86	134.49	94.14	259.32	512.82
รวม	4,755.93 (67%)	869.23 (12%)	608.46 (9%)	811.41 (12%)	7,045.03

- ปริมาณน้ำต้นทุน และปริมาณความต้องการน้ำ

ภาค	ปริมาณน้ำต้นทุน (ล้าน ลบ.ม.)	ปริมาณความต้องการน้ำ (ล้าน ลบ.ม.)
เหนือ	1,788.02	3,290.23
ตะวันออกเฉียงเหนือ	1,950.01	2,157.14
กลาง	778.48	522.53
ตะวันออก	575.23	335.91
ตะวันตก	576.41	226.41
ใต้	805.35	512.82
รวม	6,473.50	7,045.03

4.3 แผนการเตรียมความพร้อมด้านการเฝ้าระวังและเตือนภัยน้ำหลาก – ดินถล่มในพื้นที่ ภาค ตะวันตก และภาคใต้

- พื้นที่เฝ้าระวังในเขตพื้นที่ชลประทาน กรมชลประทาน ทั้งหมด 75 จุด
- พื้นที่เตือนภัยน้ำหลาก – ดินถล่ม กรมทรัพยากรน้ำ ทั้งหมด 326 แห่ง (Early Warning System)

- พื้นที่เสี่ยงน้ำหลาก-ดินโคลนถล่ม กรมป้องกันและบรรเทาสาธารณภัย ทั้งหมด 576 แห่ง
- สิ่งกีดขวางทางน้ำที่ยังไม่ได้ดำเนินการ ทั้งหมด 45 แห่ง

- กรมทางหลวง 10 แห่ง
- การรถไฟแห่งประเทศไทย 1 แห่ง
- องค์กรปกครองส่วนท้องถิ่น 34 แห่ง

- สิ่งกีดขวางทางน้ำเพิ่มเติมจากการสำรวจพื้นที่ ทั้งหมด 56 แห่ง

- พื้นที่เฝ้าระวัง 4 จังหวัด (เดือนพฤศจิกายน)

1. จังหวัดนครสวรรค์ : อำเภอเมือง ชุมแสง ท่าตะโก โกรกพระ บรรพตพิสัย
2. จังหวัดพิจิตร : อำเภอโพทะเล โพธิ์ประทับช้าง บึงนาราง สามง่าม
3. จังหวัดพิษณุโลก : อำเภอบางระกำ บางกระทุ่ม พรหมพิราม
4. จังหวัดสุโขทัย : อำเภอกงไกรลาส เมือง ศรีสำโรง สวรรคโลก

- พื้นที่เฝ้าระวัง 7 จังหวัด (เดือนธันวาคม)

1. จังหวัดพัทลุง : อำเภอเมือง ควนขนุน ปากพะยูน
2. จังหวัดนครศรีธรรมราช : อำเภอชะอวด หัวไทร ปากพั่น
3. จังหวัดสงขลา : อำเภอระโนด จะนะ หาดใหญ่
4. จังหวัดปัตตานี : อำเภอทุ่งยาแดง สายบุรี
5. จังหวัดยะลา : อำเภอรามัน
6. จังหวัดนราธิวาส : อำเภอบาเจาะ เมือง
7. จังหวัดสุราษฎร์ธานี : อำเภอพุนพิน บ้านนาสาร เคียนซา

4.4 การสนับสนุนให้ความช่วยเหลือในพื้นที่ประสบภาวะวิกฤติน้ำ

สำนักงานทรัพยากรน้ำภาค 1-11 สนับสนุนให้ความช่วยเหลือและรายงานผลการดำเนินงาน การให้ความช่วยเหลือในพื้นที่ประสบภาวะวิกฤติน้ำให้ศูนย์ป้องกันวิกฤติน้ำทราบ และขอให้ส่งรายงานความ ช่วยเหลือไปที่สำนักงานป้องกันและบรรเทาสาธารณภัยจังหวัดด้วย เพื่อที่จะได้นำความช่วยเหลือดังกล่าว รายงานต่อคณะรัฐมนตรีต่อไป

4.5 การรายงานผลการวิเคราะห์พื้นที่เสี่ยงภัยแล้งระดับอำเภอ ในพื้นที่นอกเขตชลประทาน ปี

2561-62

สำนักงานทรัพยากรน้ำภาค 1-11 รายงานผลการวิเคราะห์พื้นที่เสี่ยงภัยแล้งนอกเขต ชลประทานในระดับอำเภอ ให้สำนักงานทรัพยากรธรรมชาติและสิ่งแวดล้อมจังหวัดที่อยู่ในพื้นที่เสี่ยงภัยแล้ง ทราบ

ระเบียบวาระที่ 5 เรื่องอื่นๆ