



ศูนย์ป้องกันวิกฤติน้ำ กรมทรัพยากรน้ำ

กระทรวงทรัพยากรธรรมชาติและสิ่งแวดล้อม



สถานการณ์น้ำในพื้นที่ลุ่มน้ำ ทะเลสาบสงขลา

วันที่ 3 เมษายน 2560

สถานการณ์น้ำ

- ลุ่มน้ำทะเลสาบสงขลา ปัจจุบันสถานการณ์น้ำในลำน้ำ โดยทั่วไปยังคงอยู่ในภาวะปกติ (ระดับน้ำต่ำกว่าระดับตลิ่งต่ำสุด) ระดับน้ำในลำน้ำส่วนใหญ่มีแนวโน้มเพิ่มขึ้น เนื่องจากปริมาณฝนที่เพิ่มมากขึ้นในระยะนี้ ขอให้ประชาชนในพื้นที่เสี่ยงภัยระวังอันตรายจากฝนตกหนัก และฝนที่ตกสะสมไว้ด้วย

พื้นที่ประสบวิกฤติน้ำในพื้นที่ลุ่มน้ำทะเลสาบสงขลา

- ไม่มีสถานการณ์วิกฤติน้ำในพื้นที่

พื้นที่ประสบภัยแล้ง



สถานการณ์น้ำภาพรวมทั้งประเทศ

- สถานการณ์น้ำแล้ง 1 จังหวัด : สระแก้ว (3 อำเภอ 13 ตำบล 85 หมู่บ้าน)

สถานการณ์น้ำในพื้นที่ลุ่มน้ำทะเลสาบสงขลา

- ไม่มีสถานการณ์วิกฤติน้ำ

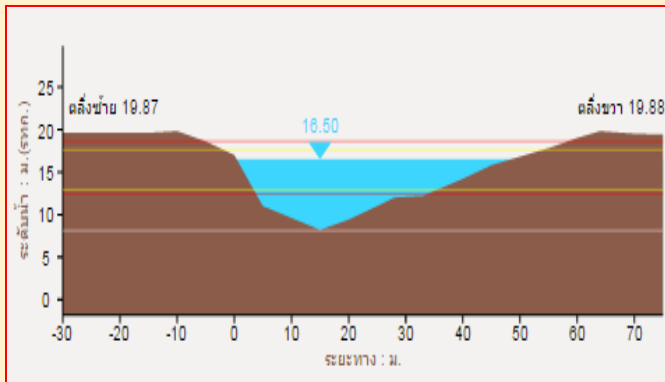
3 อำเภอ
13 ตำบล
85 หมู่บ้าน
(0.11%)

น้ำแล้ง 1 จังหวัด : สระแก้ว

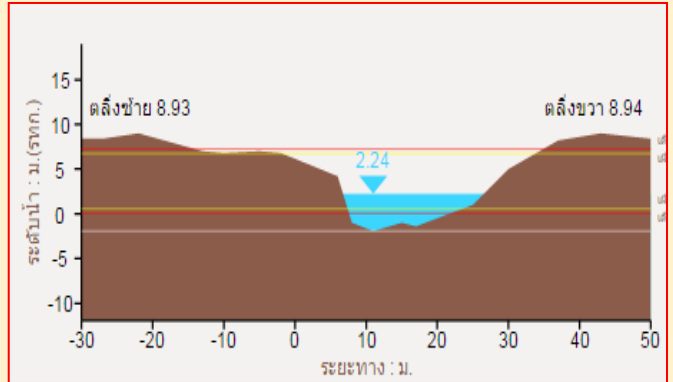
ที่มา : คณะกรรมการทรัพยากรน้ำแห่งชาติ

ระดับน้ำของสถานีโทรมาตรในพื้นที่

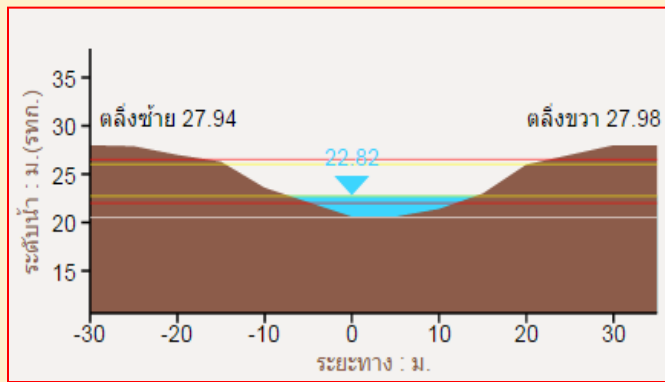
1. สถานีอุตะเภานอน อ.สะเดา จ.สงขลา (เพิ่มขึ้น)



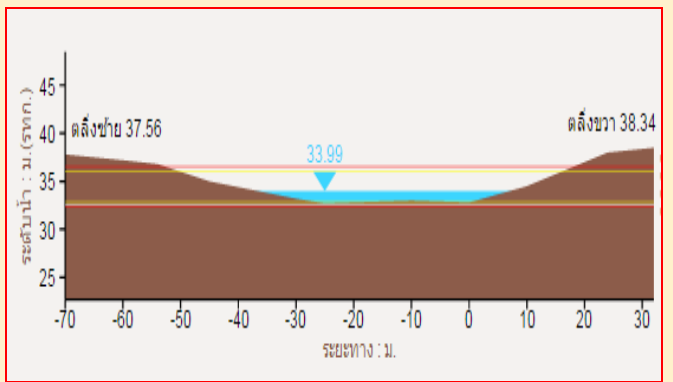
2. สถานีอุตะเภากลาง อ.หาดใหญ่ จ.สงขลา (เพิ่มขึ้น)



3. สถานีคลองตะหมอต(ท่าเขียด) อ.ตะหมอต จ.พัทลุง (ลดลง)



4. สถานีท่าแนะ อ.ศรีบรรพต จ.พัทลุง (ลดลง)



รวดเร็ว มีคุณภาพ โปร่งใส มีคุณธรรม

รายงานสถานการณ์น้ำลุ่มน้ำทะเลสาบสงขลา

วันที่ 3 เมษายน 2560

1) สภาพภูมิอากาศ

ประกาศกรมอุตุนิยมวิทยา "พายุฤดูร้อนบริเวณประเทศไทย และฝนตกหนักบริเวณภาคใต้ (มีผลกระทบถึงวันที่ 5 เมษายน 2560)" ฉบับที่ 16 ลงวันที่ 03 เมษายน 2560 เวลา 05.00 น. พายุฤดูร้อนบริเวณประเทศไทยตอนบนลดน้อยลง แต่ยังคงมีฝนฟ้าคะนองและลมกระโชกแรงเกิดขึ้นได้บางพื้นที่ ส่วนภาคใต้จะมีฝนตกหนักหลายพื้นที่และมีฝนตกหนักมากบางแห่งดังนี้

ในช่วงวันที่ 3-4 เม.ย. 60 มีฝนตกหนักหลายพื้นที่ และมีฝนตกหนักมากบางแห่งส่วนมากบริเวณจังหวัดสุราษฎร์ธานี นครศรีธรรมราช พัทลุง สงขลา ภูเก็ต กระบี่ ตรัง และสตูล

ในวันที่ 5 เม.ย. 60 มีฝนตกหนักหลายพื้นที่ส่วนมากบริเวณจังหวัดประจวบคีรีขันธ์ ชุมพร สุราษฎร์ธานี นครศรีธรรมราช พัทลุง สงขลา ระนอง และพังงา

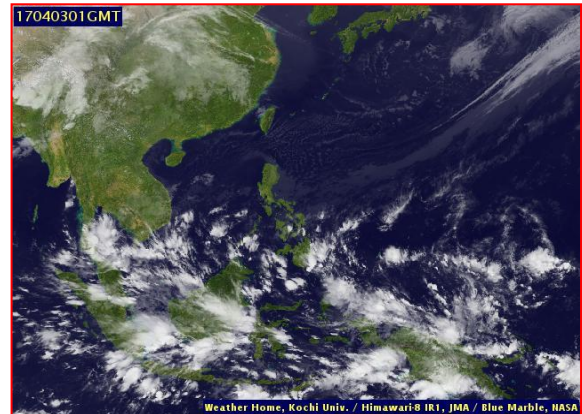
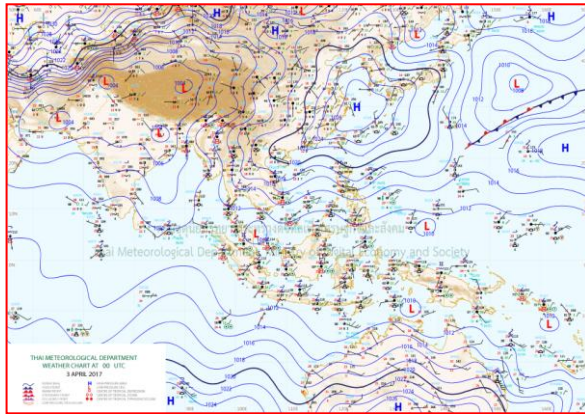
ขอให้ประชาชนบริเวณดังกล่าวระวังอันตรายจากฝนตกหนักและฝนที่ตกสะสมที่อาจทำให้เกิดน้ำท่วมฉับพลัน น้ำป่าไหลหลากได้บางพื้นที่ไว้ด้วย

ทั้งนี้เนื่องจากบริเวณความกดอากาศสูงที่ปกคลุมประเทศไทยตอนบนและทะเลจีนใต้มีกำลังอ่อนลง ทำให้พายุฤดูร้อนบริเวณประเทศไทยตอนบนลดน้อยลง ในขณะที่มีหย่อมความกดอากาศต่ำปกคลุมด้านตะวันออกเฉียงเหนือของประเทศไทย ประกอบกับลมตะวันออกที่พัดปกคลุมภาคใต้และอ่าวไทยมีกำลังปานกลาง ส่งผลทำให้ภาคใต้มีฝนเพิ่มมากขึ้นกับมีฝนตกหนักหลายพื้นที่และมีฝนตกหนักมากบางแห่ง ส่วนคลื่นลมบริเวณอ่าวไทยจะมีกำลังปานกลาง โดยมีคลื่นสูงประมาณ 2 เมตร ขอให้ชาวเรือเดินเรือด้วยความระมัดระวัง

ลักษณะอากาศทั่วไป (ที่มา: กรมอุตุนิยมวิทยา)

พยากรณ์อากาศ 24 ชั่วโมงข้างหน้า บริเวณประเทศไทยตอนบน มีฝนฟ้าคะนองและมีลมกระโชกแรงบางแห่ง สำหรับภาคใต้มีฝนเพิ่มขึ้นและมีฝนตกหนักบางแห่ง ส่วนคลื่นลมบริเวณอ่าวไทยตอนล่างสูงประมาณ 2 เมตร ขอให้ชาวเรือเดินเรือด้วยความระมัดระวัง

สภาพอากาศภาคใต้ฝั่งตะวันออก มีเมฆมาก กับมีฝนฟ้าคะนอง ร้อยละ 70 ของพื้นที่ และมีฝนตกหนักถึงหนักมากบางแห่ง ส่วนมากบริเวณจังหวัดสุราษฎร์ธานี นครศรีธรรมราช พัทลุง สงขลา ปัตตานี ยะลา และนราธิวาส อุณหภูมิต่ำสุด 21-25 องศาเซลเซียส อุณหภูมิสูงสุด 29-33 องศาเซลเซียส ผลคาดการณ์ปริมาณน้ำฝนล่วงหน้า 1-7 วัน มีฝนฟ้าคะนองร้อยละ 60-70 ของพื้นที่ ตลอดช่วง โดยมีฝนตกหนักหลายพื้นที่ และมีฝนตกหนักมากบางแห่งในช่วงวันที่ 2-6 เม.ย. อุณหภูมิต่ำสุด 22-25 องศาเซลเซียส อุณหภูมิสูงสุด 30-33 องศาเซลเซียส



แผนที่อากาศ วันที่ 3 เม.ย. 2560 เวลา 07.00 น.

ภาพถ่ายจากดาวเทียม วันที่ 3 เม.ย. 2560

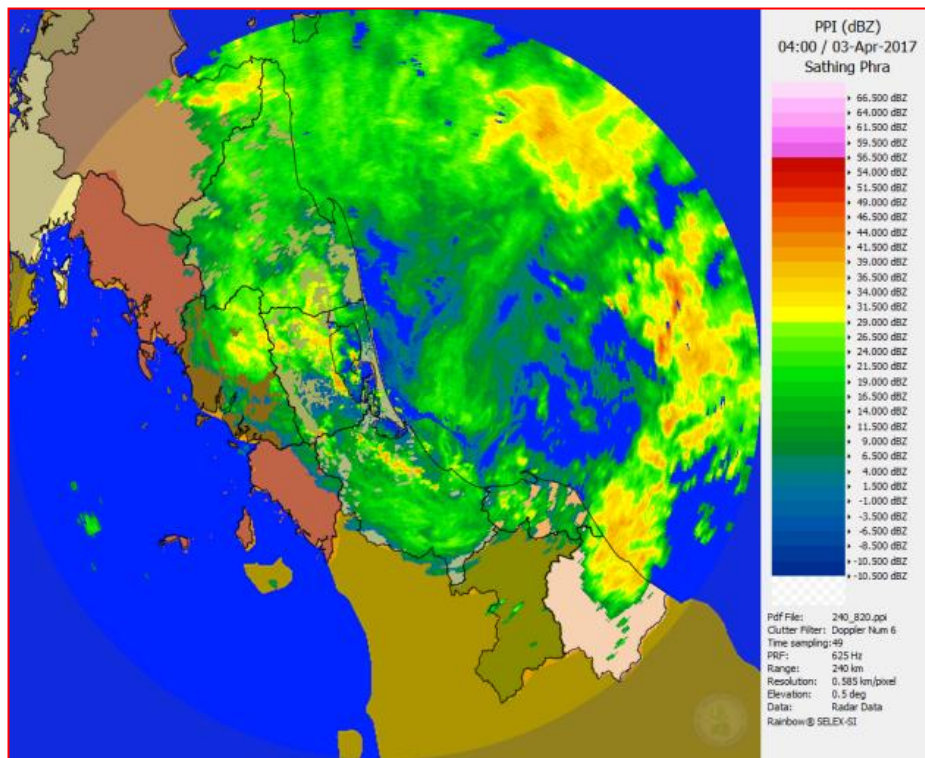
2) สถานการณ์ฝน

จากข้อมูลสถานการณ์ฝนในพื้นที่ลุ่มน้ำทะเลสาบสงขลาของวันที่ 3 เมษายน 2560 จากกรมทรัพยากรน้ำ กรมอุตุนิยมวิทยา กรมชลประทาน และสถาบันสารสนเทศทรัพยากรน้ำและการเกษตร (องค์การมหาชน) พบว่า มีฝนตกกระจายทั่วไปในพื้นที่ โดยเฉพาะพื้นที่จังหวัดสงขลา โดยบริเวณอำเภอป่าพะยอม ศรีบรรพต บางแก้ว และอำเภอเมือง จังหวัดพัทลุง บริเวณอำเภอกระแสดินธุ์ คลองหอยโข่ง นาม่อม รัตภูมิ หาดใหญ่ สะเดา และอำเภอเมือง จังหวัดสงขลา ปริมาณฝน 1.4 – 34.2 มม.

ข้อมูลสถานการณ์ฝนในพื้นที่ลุ่มน้ำทะเลสาบสงขลา ณ วันที่ 3 เมษายน 2560 เวลา 07.00 น.

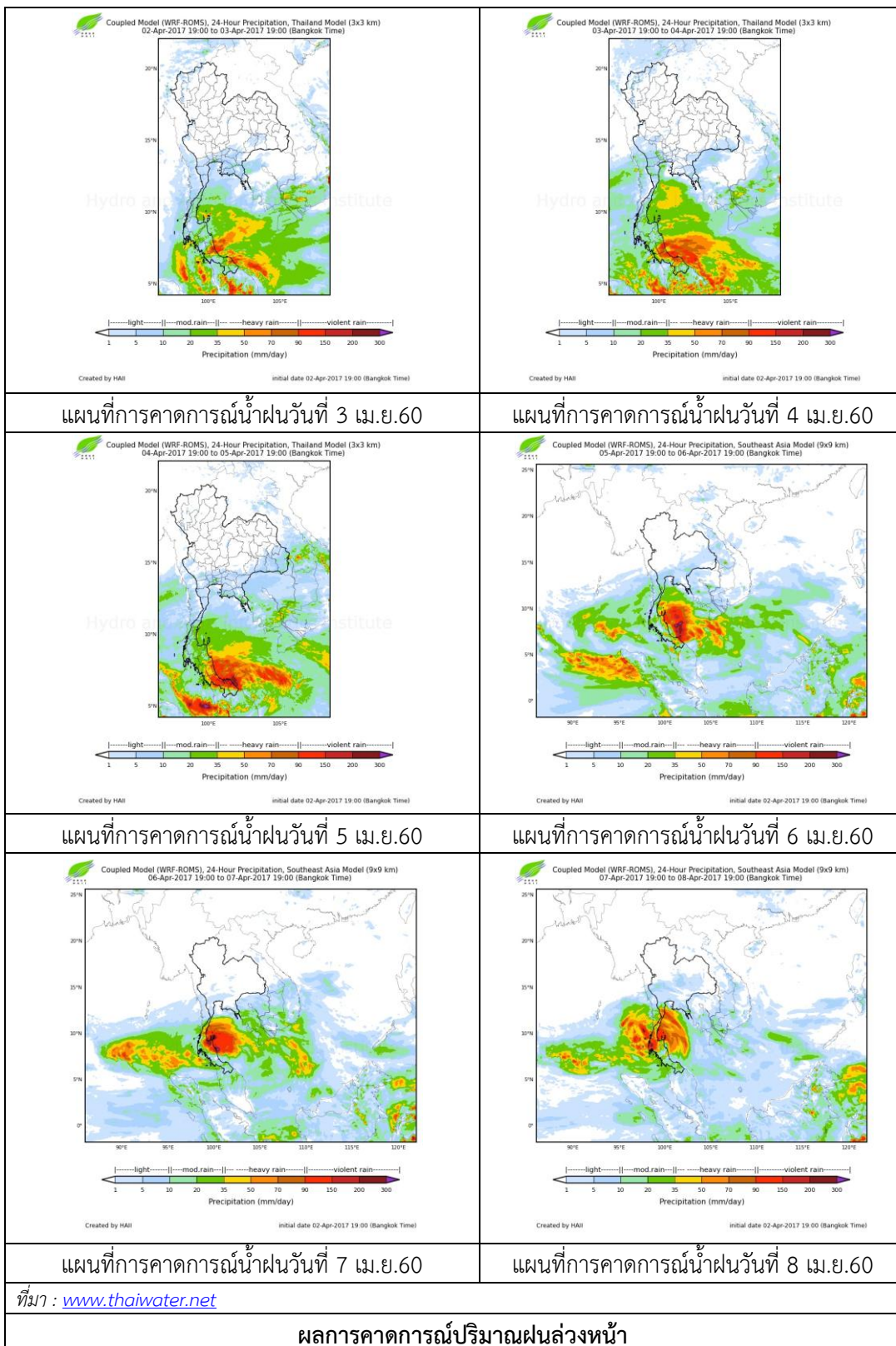
ลำดับ	สถานี	ปริมาณฝน (มม.)
1	ต.บ้านพร้าว อ.ป่าพะยอม จ.พัทลุง	10.6
2	ต.เขาย่า อ.ศรีบรรพต จ.พัทลุง	4.0
3	ต.นาปะขอ อ.บางแก้ว จ.พัทลุง	3.0
4	พัทลุง สกษ. ต.ลำป่า อ.เมือง จ.พัทลุง	34.2
5	คองหงส์ สกษ. ต.คองหงส์ อ.หาดใหญ่ จ.สงขลา	6.2
6	อ. กระแสดินธุ์ จ.สงขลา	10.3
7	อ.คลองหอยโข่ง จ.สงขลา	3.0
8	อ.นาม่อม จ.สงขลา	9.8
9	อ.รัตภูมิ จ.สงขลา	3.0
10	หาดใหญ่ ต.คลองหอยโข่ง อ.หาดใหญ่ จ.สงขลา	1.4
11	ต.พังงา อ.สะเดา จ.สงขลา	3.5
12	ต.บ่อยาง อ.เมือง จ.สงขลา	8.3

หมายเหตุ “ฝน” คือ ฝนวัดปริมาณไม่ได้ (ต่ำกว่า 0.1 มิลลิเมตร)



ภาพเรดาร์ตรวจอากาศ “สathingพระ” ณ วันที่ 3 เมษายน 2560 (ที่มา : กรมอุตุนิยมวิทยา)

สถานการณ์น้ำฝน



3) ข้อมูลปริมาณน้ำในลำน้ำ

ลุ่มน้ำทะเลสาบสงขลา ปัจจุบันสถานการณ์น้ำในลำน้ำโดยทั่วไปยังคงอยู่ในภาวะปกติ (ระดับน้ำต่ำกว่าระดับตลิ่งต่ำสุด) ระดับน้ำในลำน้ำส่วนใหญ่มีแนวโน้มเพิ่มขึ้น ขอให้ประชาชนติดตามสถานการณ์น้ำอย่างใกล้ชิดและระวังอันตรายจากฝนตกหนักและฝนที่ตกสะสมไว้ด้วยในระยะนี้

สถานการณ์น้ำท่า (30 มี.ค. – 3 เม.ย. 2560 ที่มา: กรมชลประทาน)

สถานี	แม่น้ำ	อำเภอ	จังหวัด	ระดับตลิ่ง	พฤษภาคม	ตุลาคม	เสาร์	อาทิตย์	จันทร์
				ปริมาณน้ำ(ลบ.ม./วิ.)	30 มี.ค.	31 มี.ค.	1 เม.ย.	2 เม.ย.	3 เม.ย.
X.170	คลองลำ	ศรีนครินทร์	พัทลุง	25.20	20.38	20.28	20.52	20.59	20.46
				580.00	6.70	4.20	10.38	12.24	8.79
X.265	คลองน่วย	เมือง	พัทลุง	8.00	6.92	6.90	6.90	6.95	7.10
				7.00	*	*	*	*	*
X.174	คลองหะ	หาดใหญ่	สงขลา	8.88	4.72	4.69	4.65	4.65	4.67
				388	1.92	1.74	1.50	1.50	1.62
X.173A	คลองอู่ตะเภา	สะเดา	สงขลา	15.90	11.69	12.60	12.61	13.35	14.53
				258.00	28.35	42.00	42.15	55.00	133.00
X.90	คลองอู่ตะเภา	คลองหอยโข่ง	สงขลา	8.00	3.59	2.89	3.43	3.34	3.66
				580.00	47.40	11.75	38.15	33.20	51.60
X.44	คลองอู่ตะเภา	หาดใหญ่	สงขลา	7.40	1.04	1.50	1.33	1.81	2.16
				582.00	28.30	42.00	35.20	55.50	74.60

หมายเหตุ * หมายถึง ไม่มีข้อมูล

ข้อมูลระดับน้ำจากระบบตรวจวัดสภาพทางไกลอัตโนมัติลุ่มน้ำทะเลสาบสงขลา กรมทรัพยากรน้ำ ประจำวันที่ 3 เมษายน 2560

ข้อมูลระดับน้ำ (1 – 3 เม.ย. 2560 ที่มา: กรมทรัพยากรน้ำ)

สถานี	ตำบล	อำเภอ	จังหวัด	ระดับตลิ่ง (ต่ำสุด)	เสาร์	อาทิตย์	จันทร์	แนวโน้ม (เพิ่ม/ลด)
					1 เม.ย.	2 เม.ย.	3 เม.ย.	
คลองอู่ตะเภาตอนบน	พังงา	สะเดา	สงขลา	19.87	14.69	15.54	16.66	เพิ่มขึ้น
คลองอู่ตะเภาตอนล่าง	หาดใหญ่	หาดใหญ่	สงขลา	8.93	1.63	1.91	2.20	เพิ่มขึ้น
คลองรัตภูมิ	ควนรู	รัตภูมิ	สงขลา	22.62	14.16	16.17	14.71	ลดลง
คลองตะโหมด(ท่าเขียด)	แม่ขีรี	ตะโหมด	พัทลุง	27.94	22.42	23.82	23.00	ลดลง
คลองนาท่อม	ร่มเมือง	เมือง	พัทลุง	28.85	20.51	20.60	20.50	ลดลง
คลองท่าแนะ	เขาย่า	ศรีบรรพต	พัทลุง	37.56	33.82	34.64	33.93	ลดลง

ปริมาณน้ำในลำน้ำของคลองต่างๆ ในพื้นที่ลุ่มน้ำทะเลสาบสงขลา วันที่ 3 เมษายน 2560



สถานีลำป่า - ต.ลำป่า อ.เมือง จ.พัทลุง
(ลุ่มน้ำทะเลสาบสงขลา)



สถานีคลองอุตะเขตตอนล่าง - ต.หาดใหญ่ อ.หาดใหญ่ จ.สงขลา
(ลุ่มน้ำทะเลสาบสงขลา)



สถานีบ้านม่วงกิ่งง - อ.สะเดา จ.สงขลา
(ลุ่มน้ำทะเลสาบสงขลา)

4) สรุป

สถานการณ์น้ำในลุ่มน้ำทะเลสาบสงขลาประจำวันที่ 3 เมษายน 2560 อยู่ในภาวะปกติ และระดับน้ำในลำน้ำส่วนใหญ่มีแนวโน้มเพิ่มขึ้น ขอให้ประชาชนติดตามสถานการณ์น้ำอย่างใกล้ชิดและระวังอันตรายจากฝนตกหนักและฝนที่ตกสะสมไว้ด้วยในระยะนี้