



ศูนย์ป้องกันวิกฤติน้ำ  
กรมทรัพยากรน้ำ

กระทรวงทรัพยากรธรรมชาติและสิ่งแวดล้อม



สถานการณ์น้ำในพื้นที่ลุ่มน้ำ  
ทะเลสาบสงขลา

วันที่ 25 ตุลาคม 2559

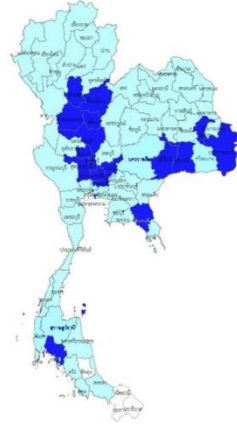
สถานการณ์น้ำ

- ลุ่มน้ำทะเลสาบสงขลา ปัจจุบันสถานการณ์น้ำในลำน้ำโดยทั่วไปยังคงอยู่ในภาวะปกติ (ระดับน้ำต่ำกว่าระดับตลิ่งต่ำสุด) ระดับน้ำในลำน้ำส่วนใหญ่มีแนวโน้มลดลง

พื้นที่ประสบอุทกภัยในพื้นที่ลุ่มน้ำทะเลสาบสงขลา

- ไม่มีพื้นที่ประสบอุทกภัย

พื้นที่ประสบอุทกภัย

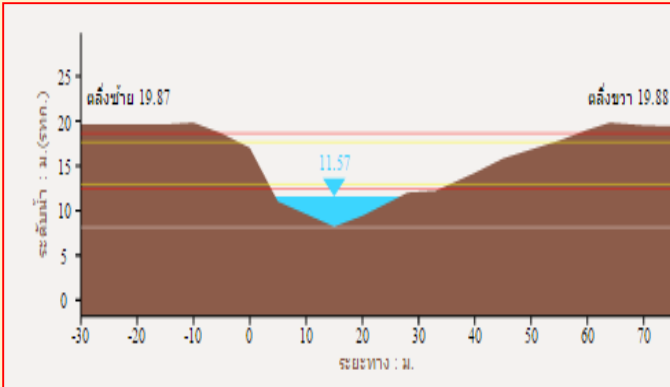


- น้ำท่วม 17 จังหวัด
- สุโขทัย พิจิตร พิษณุโลก กำแพงเพชร บุรีรัมย์ สุรินทร์ ยโสธร อุบลราชธานี นครสวรรค์ ชัยนาท สิงห์บุรี อ่างทอง ออยุธยา ปทุมธานี สุพรรณบุรี จันทบุรี และกระบี่
- ในพื้นที่ลุ่มน้ำทะเลสาบสงขลา ไม่มีสถานการณ์น้ำท่วม

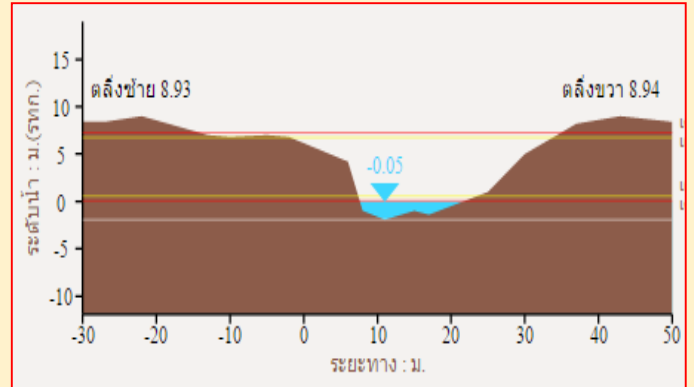
ข้อมูล : กรมป้องกันและบรรเทาสาธารณภัย

ระดับน้ำของสถานีโทรมาตรในพื้นที่

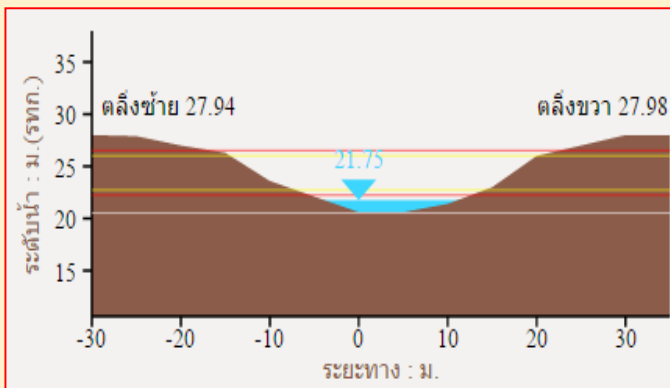
1. สถานีอุต๊ะเกาตอนบน อ.สะเดา จ.สงขลา (ลดลง)



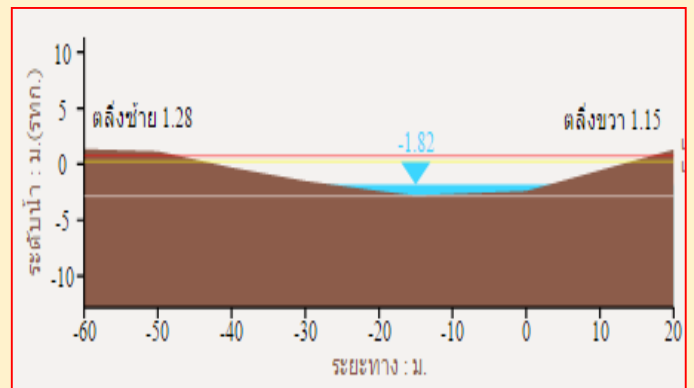
2. สถานีอุต๊ะเกาล่าง อ.หาดใหญ่ จ.สงขลา (ทรงตัว)



3. สถานีตะโหนด (ท่าเขียด) อ.ตะโหนด จ.พัทลุง (ลดลง)



4. สถานีลำป่า อ. เมือง จ.พัทลุง (ลดลง)



รวดเร็ว มีคุณภาพ โปร่งใส มีคุณธรรม

# รายงานสถานการณ์น้ำลุ่มน้ำทะเลสาบสงขลา

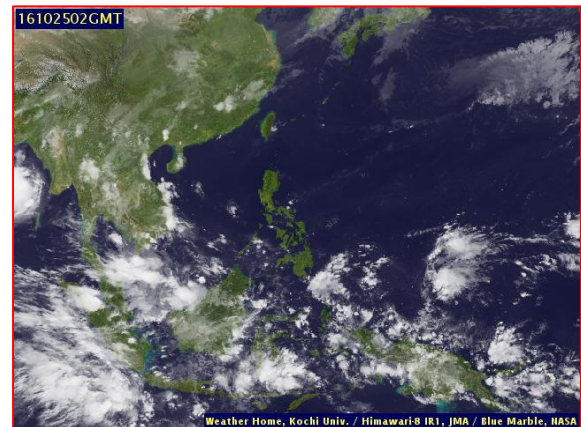
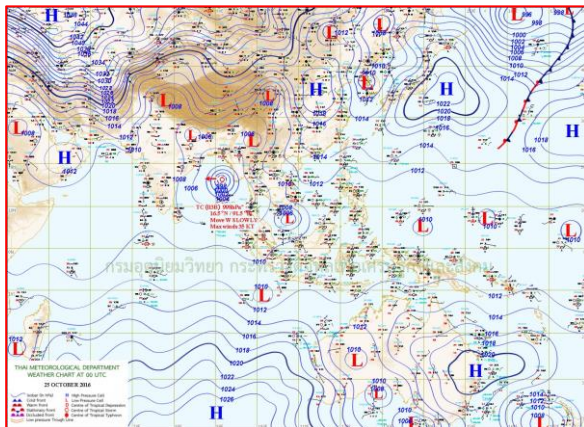
## วันที่ 25 ตุลาคม 2559

### 1) สภาพภูมิอากาศ

#### ลักษณะอากาศทั่วไป (ที่มา: กรมอุตุนิยมวิทยา)

พยากรณ์อากาศ 24 ชั่วโมงข้างหน้า ภาคเหนือ ภาคตะวันออกเฉียงเหนือ และภาคกลางจะมีฝนเพิ่มขึ้น กับมีฝนตกหนักบางแห่งบริเวณภาคเหนือ ภาคตะวันออกเฉียงเหนือ และภาคใต้ ขอให้ประชาชนบริเวณดังกล่าวระวังอันตรายจากฝนตกหนักและฝนที่ตกสะสมไว้ด้วย ส่วนคลื่นในทะเลอันดามันสูงประมาณ 2 เมตร ขอให้ชาวเรือเดินเรือด้วยความระมัดระวังในระยะนี้ไว้ด้วย สำหรับกรุงเทพมหานครและปริมณฑลมีโอกาสเกิดฝนตกหนักบางแห่ง

สภาพอากาศภาคใต้ฝั่งตะวันออก มีเมฆเป็นส่วนมาก กับมีฝนฟ้าคะนอง ร้อยละ 70 ของพื้นที่ บริเวณจังหวัดเพชรบุรี ประจวบคีรีขันธ์ ชุมพร สุราษฎร์ธานี และนครศรีธรรมราช อุณหภูมิต่ำสุด 24-25 องศาเซลเซียส อุณหภูมิสูงสุด 31-33 องศาเซลเซียส ผลคาดการณ์ปริมาณน้ำฝนล่วงหน้า 1-7 วัน ในช่วงวันที่ 25-27 ต.ค. มีฝนฟ้าคะนอง ร้อยละ 60-70 ของพื้นที่ ส่วนในช่วงวันที่ 28-30 ต.ค.มีฝนฟ้าคะนอง ร้อยละ 40-60 ของพื้นที่ กับมีฝนตกหนักบางแห่ง



แผนที่อากาศ วันที่ 25 ต.ค. 2559 เวลา 07.00 น.

ภาพถ่ายจากดาวเทียม วันที่ 25 ต.ค. 2559

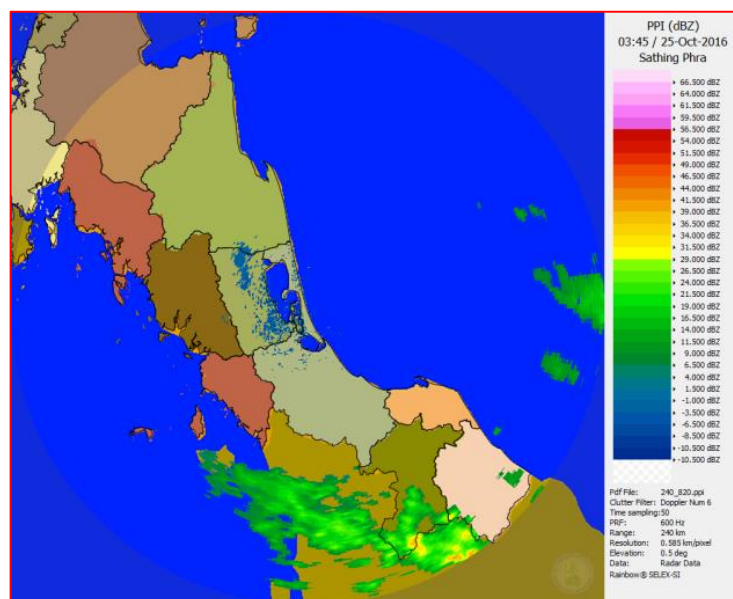
### 2) สถานการณ์ฝน

จากข้อมูลสถานการณ์ฝนในพื้นที่ลุ่มน้ำทะเลสาบสงขลาของวันที่ 25 ตุลาคม 2559 จากกรมทรัพยากรน้ำ กรมอุตุนิยมวิทยา กรมชลประทาน และสถาบันสารสนเทศทรัพยากรน้ำและการเกษตร (องค์การมหาชน) พบว่า มีฝนตกเล็กน้อยถึงปานกลางในบางพื้นที่ โดยบริเวณอำเภอศรีนครินทร์ ป่าพะยอม กงหรา ตะโหมด และอำเภอเมือง จังหวัดพัทลุง บริเวณอำเภอรัตนภูมิ นาหม่อม สะเดา หาดใหญ่ และอำเภอเมือง จังหวัดสงขลา มีปริมาณฝน 0.0 – 12.6 มม.

ข้อมูลสถานการณ์ฝนในพื้นที่ลุ่มน้ำทะเลสาบสงขลา ณ วันที่ 25 ตุลาคม 2559 เวลา 07.00 น.

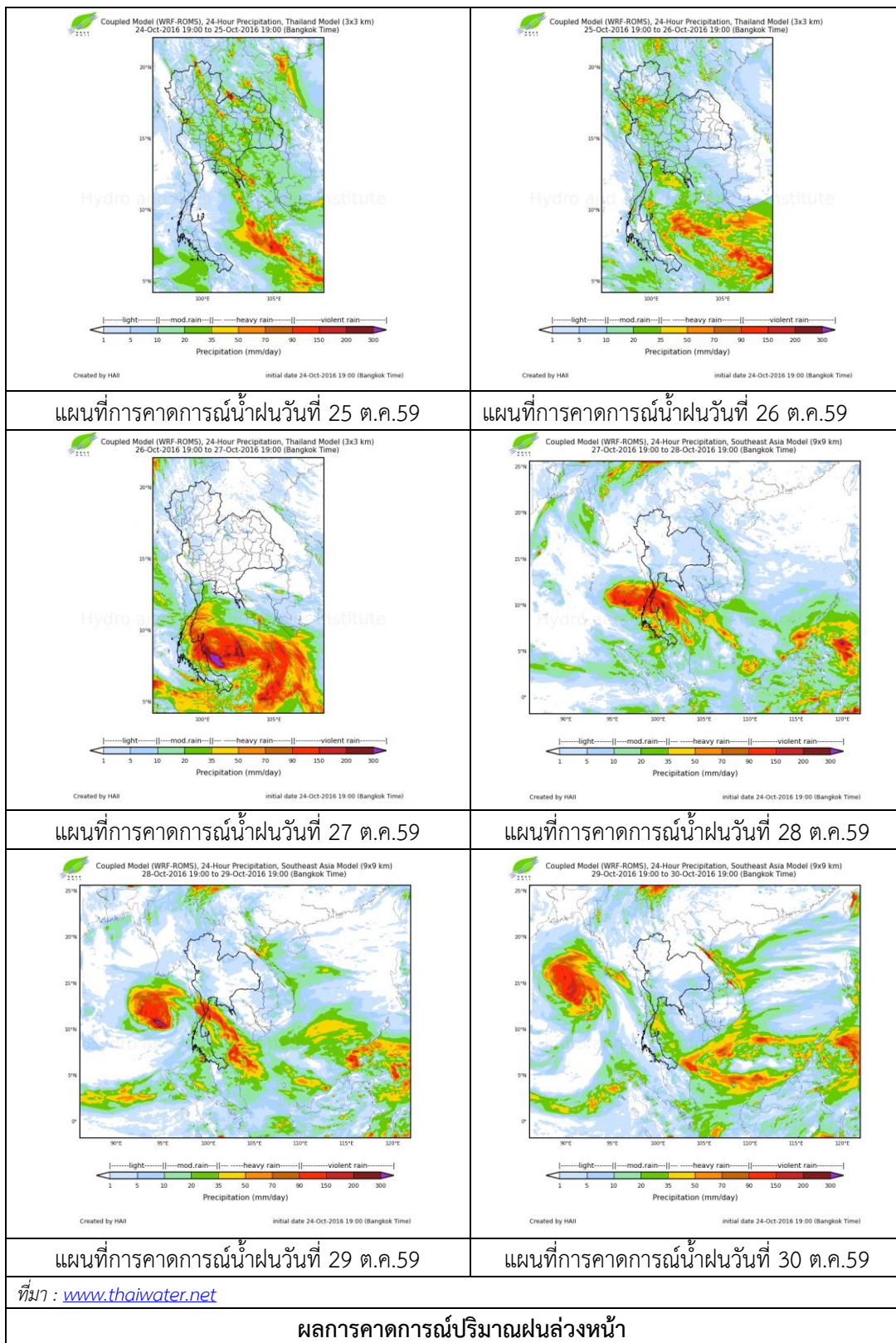
ลำดับ	สถานี	25 ต.ค. 2559
1	อ.ศรีนครินทร์ จ.พัทลุง	3.0
2	ต.บ้านพร้าว อ.ป่าพะยอม จ.พัทลุง	10.0
3	ต.คลองทรายขาว อ.งหรา จ.พัทลุง	12.6
4	คลองตะโหมด (ท่าเขียด) ต. แม่ขรี อ.ตะโหมด จ.พัทลุง	6.0
5	ศูนย์อุทกวิทยา อ.เมือง จ.พัทลุง	0.0
6	คลองท่าแนะ ต.เขาย่า อ.ศรีบรรพต จ.พัทลุง	1.5
7	คลองนาท่อม ต.ร่มเมือง อ.เมือง จ.พัทลุง	8.5
8	ลำป่า ต.ลำป่า อ.เมือง จ.พัทลุง	0.0
9	บางแก้ว ต.นาปะขอ อ.บางแก้ว จ.พัทลุง	1.5
10	เขาพระ ต.เขาพระ อ.รัตภูมิ จ.สงขลา	0.5
11	ต.พิจิตร อ.นาหม่อม จ.สงขลา	0.0
12	บ้านทุ่งปราบ อ.สะเดา จ.สงขลา	0.0
13	หาดใหญ่ ต.คลองหอยโข่ง อ.หาดใหญ่ จ.สงขลา	0.4
14	ต.บ่อยาง อ.เมือง จ.สงขลา	“ฝ”
15	คลองอู่ตะเภาตอนบน ต.พังลา อ.สะเดา จ.สงขลา	8.0
16	คลองอู่ตะเภาตอนล่าง ต.หาดใหญ่ อ.หาดใหญ่ จ.สงขลา	0.0
17	คลองรัตภูมิ ต.ควนรู อ.รัตภูมิ จ.สงขลา	1.0
18	ปากทะเลสาบสงขลา ต.หัวเขา อ.สิงหนคร จ.สงขลา	0.0
19	ปากกรอ ต.ปากกรอ อ.สิงหนคร จ.สงขลา	0.0

หมายเหตุ “ฝ” คือ ฝนวัดปริมาณไม่ได้ (ต่ำกว่า 0.1 มิลลิเมตร)



ภาพเรดาร์ตรวจอากาศ “สทิงพระ” ณ วันที่ 25 ตุลาคม 2559 (ที่มา : กรมอุตุนิยมวิทยา)

สถานการณ์น้ำฝน





3) ข้อมูลปริมาณน้ำในลำน้ำ

ลุ่มน้ำทะเลสาบสงขลา ปัจจุบันสถานการณ์น้ำในลำน้ำโดยทั่วไปยังคงอยู่ในภาวะปกติ (ระดับน้ำต่ำกว่าระดับตลิ่งต่ำสุด) ระดับน้ำในลำน้ำส่วนใหญ่มีแนวโน้มลดลง

**สถานการณ์น้ำท่า** (21 ต.ค. – 25 ต.ค. 2559 ที่มา: กรมชลประทาน)

สถานี	แม่น้ำ	อำเภอ	จังหวัด	ระดับตลิ่ง	ศุกร์	เสาร์	อาทิตย์	จันทร์	อังคาร
				ปริมาณน้ำ(ลบ.ม./วิ.)	21 ต.ค.	22 ต.ค.	23 ต.ค.	24 ต.ค.	25 ต.ค.
X.170	คลองลำ	ศรีนครินทร์	พัทลุง	25.20	20.31	20.27	20.23	20.29	20.41
				580	4.95	3.95	2.95	4.45	7.47
X.265	คลองนุ้ย	เมือง	พัทลุง	8.00	6.70	6.70	6.70	6.70	6.45
				7	0.40	0.40	0.40	0.40	0.05
X.174	คลองหะ	หาดใหญ่	สงขลา	8.88	4.32	4.27	4.28	4.26	4.25
				388	0.60	0.35	0.40	0.30	0.25
X.173A	คลองอู่ตะเภา	สะเดา	สงขลา	15.90	11.04	10.56	10.10	9.85	9.81
				258	18.60	13.60	9.00	6.50	6.10
X.90	คลองอู่ตะเภา	คลองหอยโข่ง	สงขลา	8.00	3.34	2.86	2.56	2.80	2.78
				580	21.20	8.35	2.90	7.00	6.60
X.44	คลองอู่ตะเภา	หาดใหญ่	สงขลา	7.40	0.47	0.47	0.00	-0.01	0.02
				582	13.08	13.08	4.00	3.90	4.35

ข้อมูลระดับน้ำจากระบบตรวจวัดสภาพทางไกลอัตโนมัติลุ่มน้ำทะเลสาบสงขลา กรมทรัพยากรน้ำประจำวันวันที่ 25 ตุลาคม 2559 เวลา 06.00 น. ระดับน้ำที่สถานีโทรมาตรส่วนใหญ่มีแนวโน้มลดลง

**ข้อมูลระดับน้ำ** (23 ต.ค. – 25 ต.ค. 2559 ที่มา: กรมทรัพยากรน้ำ)

สถานี	ตำบล	อำเภอ	จังหวัด	ระดับตลิ่ง (ต่ำสุด)	อาทิตย์	จันทร์	อังคาร	แนวโน้ม (เพิ่ม/ลด)
					23 ต.ค.	24 ต.ค.	25 ต.ค.	
คลองอู่ตะเภาตอนบน	พังงา	สะเดา	สงขลา	1.87	11.56	11.56	11.55	ลดลง
คลองอู่ตะเภาตอนล่าง	หาดใหญ่	หาดใหญ่	สงขลา	8.93	-0.06	-0.07	-0.07	ทรงตัว
คลองรัตภูมิ	ควนรู	รัตภูมิ	สงขลา	22.62	13.79	13.62	13.60	ลดลง
คลองตะโหมด (ท่าเขียด)	แม่ขรี	ตะโหมด	พัทลุง	27.94	21.74	21.72	21.69	ลดลง
คลองนาท่อม	ร่มเมือง	เมือง	พัทลุง	28.85	20.22	20.28	20.26	ลดลง
คลองท่าแนะ	เขาย่า	ศรีบรรพต	พัทลุง	37.56	33.71	33.72	33.72	ทรงตัว
ปากทะเลสาบสงขลา	หัวเขา	สิงหนคร	สงขลา	126.19	-1.25	-1.11	-1.14	ลดลง
ปากรอก	ปากรอก	สิงหนคร	สงขลา	0.00	-0.23	-0.23	-0.21	ลดลง
ลำป่า	ลำป่า	เมือง	พัทลุง	1.15	-1.73	-1.79	-1.76	ลดลง
บางแก้ว	นาปะขอ	บางแก้ว	พัทลุง	0.62	0.46	0.62	0.61	ลดลง

สถานีคลองอุตะเถาตอนล่าง ต.หาดใหญ่ อ.หาดใหญ่  
จ.สงขลา (ลุ่มน้ำทะเลสาบสงขลา)



สถานีคลองตะโหมด - ต.แม่ขรี อ.ตะโหมด  
จ.พัทลุง (ลุ่มน้ำทะเลสาบสงขลา)



สถานีคลองนาท่อม - ต.ร่มเมือง อ.เมือง  
จ.พัทลุง (ลุ่มน้ำทะเลสาบสงขลา)



สถานีลำป่า ต.ลำป่า อ.เมือง  
จ.พัทลุง (ลุ่มน้ำทะเลสาบสงขลา)



ปริมาณน้ำในลำน้ำของคลองต่างๆ ในพื้นที่ลุ่มน้ำทะเลสาบสงขลา