

รายงานสถานการณ์น้ำลุ่มน้ำทะเลสาบสงขลา

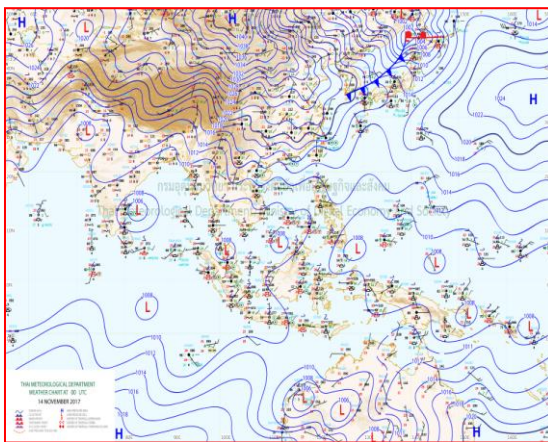
วันที่ 14 พฤศจิกายน 2560

1) สภาพภูมิอากาศ

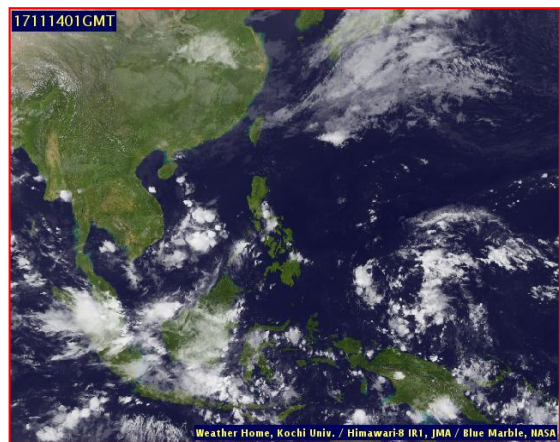
ลักษณะอากาศทั่วไป (ที่มา: กรมอุตุนิยมวิทยา)

พยากรณ์อากาศ 24 ชั่วโมงข้างหน้า ภาคเหนือและภาคตะวันออกเฉียงเหนือยังคงอากาศเย็นกับมีหมอกบางในตอนเช้า โดยมีฝนตกบางแห่งใน ภาคตะวันออกเฉียงเหนือ ภาคกลาง รวมทั้งกรุงเทพมหานครและปริมณฑล สำหรับภาคใต้ยังคงมีฝนตกบางแห่ง

สภาพอากาศภาคใต้ฝั่งตะวันออก มีเมฆบางส่วน กับมีฝนฟ้าคะนอง ร้อยละ 40 ของพื้นที่ ส่วนมากบริเวณจังหวัดสงขลา ปัตตานี ยะลา และนราธิวาส อุณหภูมิต่ำสุด 21-24 องศาเซลเซียส อุณหภูมิสูงสุด 26-33 องศาเซลเซียส ผลคาดการณ์ปริมาณน้ำฝนล่วงหน้า 1-7 วัน ในช่วงวันที่ 13-17 พ.ย. มีฝนฟ้าคะนอง ร้อยละ 40-60 ของพื้นที่ กับมีฝนตกหนักบางแห่ง ลมตะวันออกเฉียงเหนือ ความเร็ว 15 -35 กม./ชม. ทะเลมีคลื่นสูง 1- 2 เมตร บริเวณที่มีฝนฟ้าคะนองคลื่นสูงมากกว่า 2 เมตร ในช่วงวันที่ 18-19 พ.ย. มีฝนฟ้าคะนอง ร้อยละ 60-70 ของพื้นที่ กับมีฝนตกหนักบางแห่ง



แผนที่อากาศ วันที่ 14 พ.ย. 2560 เวลา 07.00 น.



ภาพถ่ายจากดาวเทียม วันที่ 14 พ.ย. 2560

2) สถานการณ์ฝน

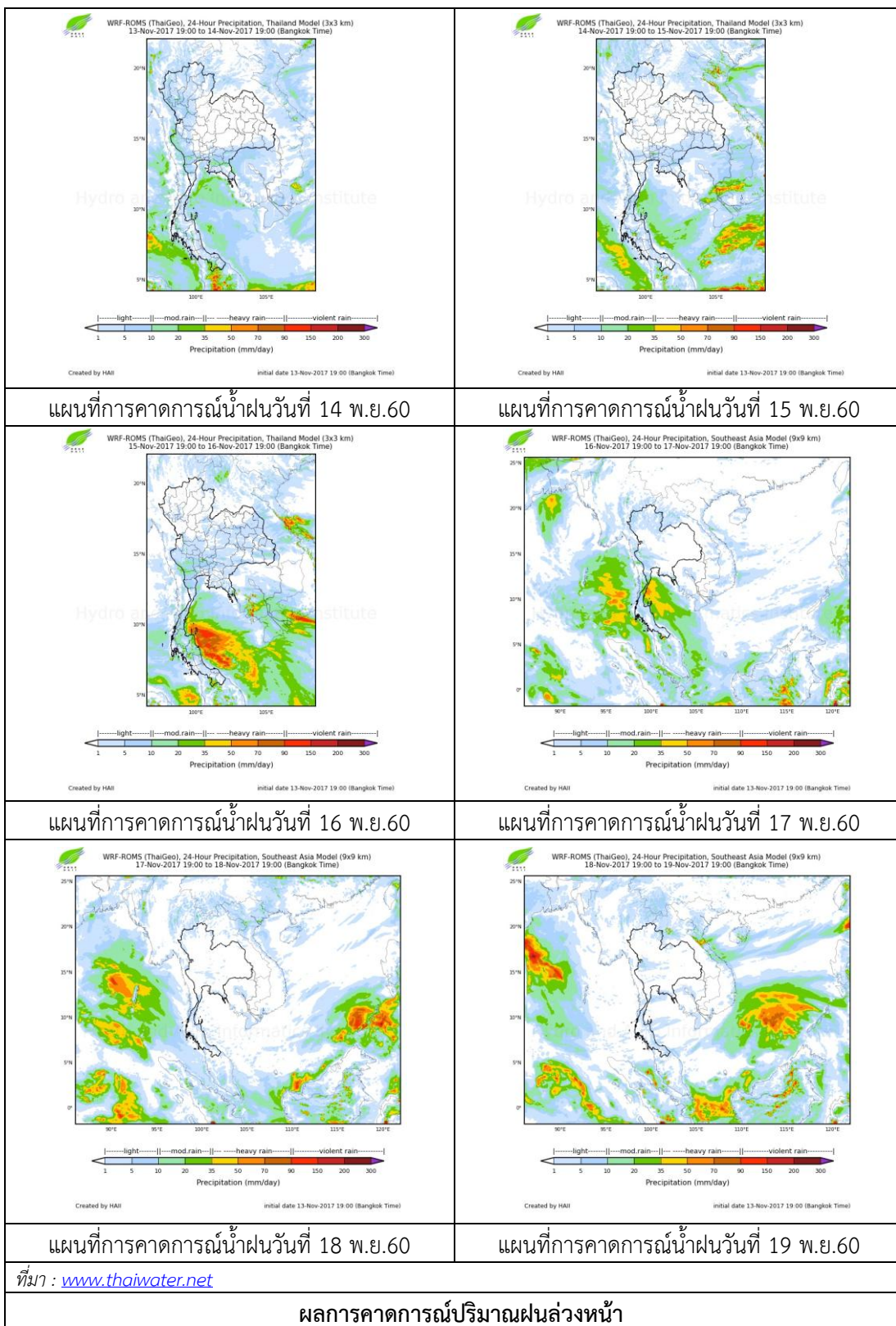
จากข้อมูลสถานการณ์ฝนในพื้นที่ลุ่มน้ำทะเลสาบสงขลาของวันที่ 14 พฤศจิกายน 2560 จากกรมทรัพยากรน้ำ กรมอุตุนิยมวิทยา กรมชลประทาน และสถาบันสารสนเทศทรัพยากรน้ำและการเกษตร (องค์การมหาชน) พบว่า มีฝนกระจายในพื้นที่ บริเวณอำเภอศรีบรรพต กงหรา ตะโหมด ป่าบอน ป่าพะยอม และอำเภอเมือง จังหวัดพัทลุง บริเวณอำเภอสะเดา กระแสสินธุ์ นาหม่อม รัตภูมิ หาดใหญ่ และอำเภอเมือง จังหวัดสงขลา ปริมาณฝน 0.4 – 79.6 มิลลิเมตร

ข้อมูลสถานการณ์ฝนในพื้นที่ลุ่มน้ำทะเลสาบสงขลา ณ วันที่ 14 พฤศจิกายน 2560 เวลา 07.00 น.

ลำดับ	สถานี	ปริมาณฝน (มม.)
1	อ.ศรีบรรพต จ.พัทลุง	74.0
2	ต.คลองเฉลิม อ.งหรา จ.พัทลุง	47.6
3	อ.ตะโหมด จ.พัทลุง	79.6
4	อ.ป่าบอน จ.พัทลุง	10.0
5	ต.ป่าพะยอม อ.ป่าพะยอม จ.พัทลุง	1.2
6	พัทลุง สกษ. ต.ลำป่า อ.เมือง จ.พัทลุง	2.6
7	ต.ท่าโพธิ์ อ.สะเดา จ.สงขลา	2.5
8	อ.กระแสสินธุ์ จ.สงขลา	10.2
9	อ.นาหม่อม จ.สงขลา	43.9
10	อ.รัตภูมิ จ.สงขลา	60.4
11	คอหงส์ สกษ. ต.คอหงส์ อ.หาดใหญ่ จ.สงขลา	7.5
12	ต.บ่อยาง อ.เมือง จ.สงขลา	0.4

หมายเหตุ “ฝน” คือ ฝนวัดปริมาณไม่ได้ (ต่ำกว่า 0.1 มิลลิเมตร)

สถานการณ์น้ำฝน



3) ข้อมูลปริมาณน้ำในลำน้ำ

ลุ่มน้ำทะเลสาบสงขลา ปัจจุบันสถานการณ์น้ำในลำน้ำโดยทั่วไปยังคงอยู่ในภาวะปกติ (ระดับน้ำต่ำกว่าระดับตลิ่งต่ำสุด) ระดับน้ำในลำน้ำส่วนใหญ่มีแนวโน้มเพิ่มขึ้นและลดลงในบางพื้นที่

สถานการณ์น้ำท่า (10 – 14 พ.ย. 2560 ที่มา : กรมชลประทาน)

สถานี	แม่น้ำ	อำเภอ	จังหวัด	ระดับ	ศุกร์	เสาร์	อาทิตย์	จันทร์	อังคาร
				ตลิ่ง	10	11	12	13	14
				ปริมาณ	พ.ย.	พ.ย.	พ.ย.	พ.ย.	พ.ย.
				น้ำ(ลบ.					
				ม./วิ.)					
X.170	คลองลำ	ศรีนครินทร์	พัทลุง	25.20	20.69	20.63	20.64	20.55	20.78
				580.00	17.7	15.90	16.20	13.50	20.40
X.265	คลองน่วย	เมือง	พัทลุง	8.00	6.81	6.77	6.84	6.70	6.68
				7.00	*	*	*	*	*
X.174	คลองหวะ	หาดใหญ่	สงขลา	8.88	4.86	4.81	4.95	4.85	5.11
				388.00	2.82	2.47	3.45	2.75	4.69
X.173A	คลองอู่	สะเดา	สงขลา	15.90	13.98	14.14	13.98	13.86	13.95
				258.00	80.30	86.10	80.30	76.10	79.25
X.90	คลองอู่	คลองทอย	สงขลา	8.00	3.57	3.57	3.52	3.58	3.57
				580.00	60.50	60.50	58.00	61.00	60.50
X.44	คลองอู่	หาดใหญ่	สงขลา	7.40	1.05	1.06	1.03	0.98	0.92
				582.00	25.50	25.80	24.90	23.40	21.60

หมายเหตุ * หมายถึง ไม่มีข้อมูล

ข้อมูลระดับน้ำจากระบบตรวจวัดสภาพทางไกลอัตโนมัติลุ่มน้ำทะเลสาบสงขลา กรมทรัพยากรน้ำ ประจำวันที่ 14 พฤศจิกายน 2560

ข้อมูลระดับน้ำ (12 – 14 พ.ย. 2560 ที่มา : กรมทรัพยากรน้ำ)

สถานี	ตำบล	อำเภอ	จังหวัด	ระดับ	อาทิตย์	จันทร์	อังคาร	แนวโน้ม
					12	13	14	
				ตลิ่ง	พ.ย.	พ.ย.	พ.ย.	(เพิ่ม/ลด)
				(ต่ำสุด)				
คลองอู่ตะเภาตอนบน	พังงา	สะเดา	สงขลา	19.87	14.97	14.74	14.90	เพิ่มขึ้น
คลองอู่ตะเภาตอนล่าง	หาดใหญ่	หาดใหญ่	สงขลา	8.93	1.10	1.05	1.05	ทรงตัว
คลองรัตภูมิ	กำแพงเพชร	รัตภูมิ	สงขลา	22.62	14.65	14.89	15.10	เพิ่มขึ้น
คลองตะโหมด(ท่าเขียด)	แม่ขรี	ตะโหมด	พัทลุง	27.94	23.14	22.85	23.66	เพิ่มขึ้น
คลองนาท่อม	ร่วมเมือง	เมือง	พัทลุง	28.85	20.66	20.57	20.73	เพิ่มขึ้น
คลองท่าแนะ	เขา야	ศรีบรรพต	พัทลุง	37.56	34.00	33.98	34.84	เพิ่มขึ้น

ปริมาณน้ำในลำน้ำของคลองต่างๆ ในพื้นที่ลุ่มน้ำทะเลสาบสงขลา วันที่ 14 พฤศจิกายน 2560



สถานีคลองอู่ตะเภาตอนล่าง - ต.หาดใหญ่ อ.หาดใหญ่ จ.สงขลา
(ลุ่มน้ำทะเลสาบสงขลา)



สถานีคลองตะโหมด(ท่าเขียด) - ต.แม่ขรี อ.ตะโหมด จ.พัทลุง
(ลุ่มน้ำทะเลสาบสงขลา)



สถานีลำป่า - ต.ลำป่า อ.เมือง จ.พัทลุง
(ลุ่มน้ำทะเลสาบสงขลา)

4) สรุป

สถานการณ์น้ำในลุ่มน้ำทะเลสาบสงขลาประจำวันวันที่ 14 พฤศจิกายน 2560 อยู่ในภาวะปกติ และระดับน้ำในลำน้ำส่วนใหญ่มีแนวโน้มเพิ่มขึ้นและลดลงในบางพื้นที่