



ศูนย์ป้องกันวิกฤติน้ำ

กรมทรัพยากรน้ำ

กระทรวงทรัพยากรธรรมชาติและสิ่งแวดล้อม



สถานการณ์น้ำในพื้นที่ลุ่มน้ำ

ทะเลสาบสงขลา

วันที่ 28 มีนาคม 2560

สถานการณ์น้ำ

- ลุ่มน้ำทะเลสาบสงขลา ปัจจุบันสถานการณ์น้ำในลำน้ำ โดยทั่วไปยังคงอยู่ในภาวะปกติ (ระดับน้ำต่ำกว่าระดับตลิ่งต่ำสุด) ระดับน้ำในลำน้ำส่วนใหญ่มีแนวโน้มเพิ่มขึ้น

พื้นที่ประสบวิกฤติน้ำในพื้นที่ลุ่มน้ำทะเลสาบสงขลา

- ไม่มีสถานการณ์วิกฤติน้ำในพื้นที่

พื้นที่ประสบภัยแล้ง



สถานการณ์น้ำภาพรวมทั้งประเทศ

- สถานการณ์น้ำแล้ง 1 จังหวัด : สระแก้ว

สถานการณ์น้ำในพื้นที่ลุ่มน้ำทะเลสาบสงขลา

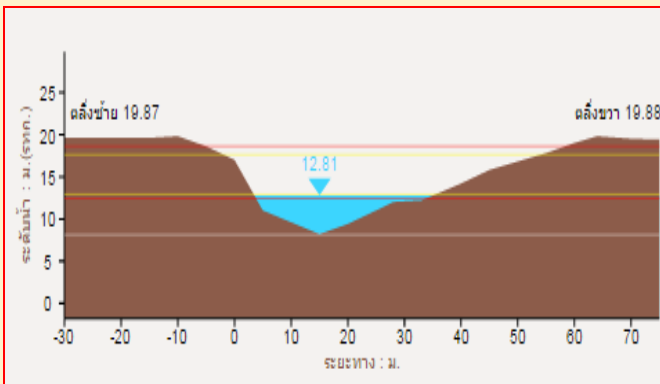
- ไม่มีสถานการณ์วิกฤติน้ำ

น้ำแล้ง 1 จังหวัด : สระแก้ว

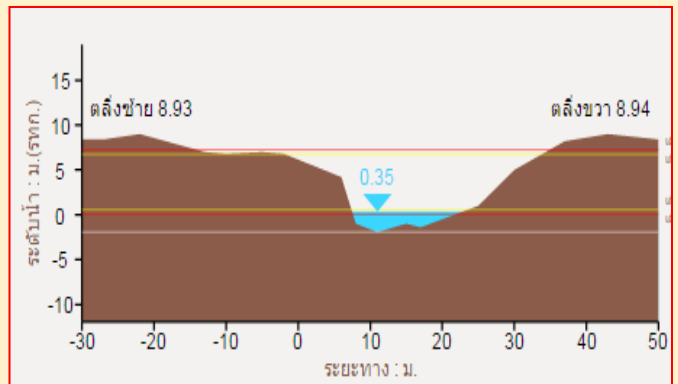
ที่มา : คณะกรรมการทรัพยากรน้ำแห่งชาติ

ระดับน้ำของสถานีโทรมาตรในพื้นที่

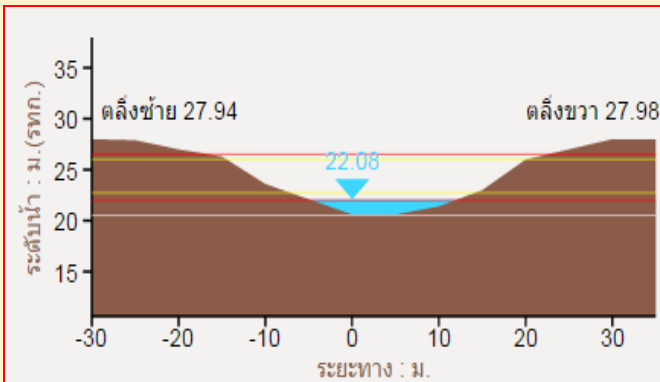
1. สถานีอุตะเภานอน อ.สะเดา จ.สงขลา (เพิ่มขึ้น)



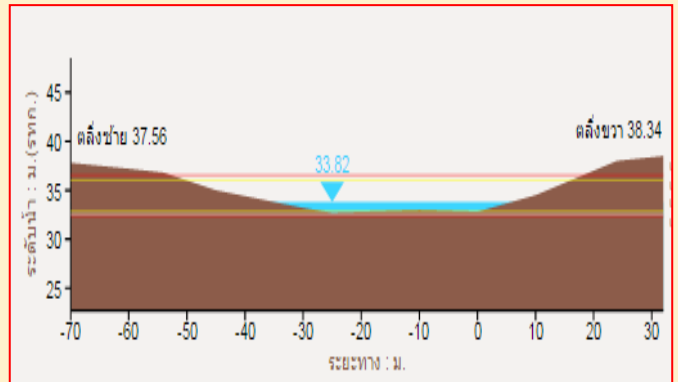
2. สถานีอุตะเภากลาง อ.หาดใหญ่ จ.สงขลา (เพิ่มขึ้น)



3. สถานีคลองตะหมอต(ท่าเขียด) อ.ตะหมอต จ.พัทลุง (เพิ่มขึ้น)



4. สถานีท่าแนะ อ.ศรีบรรพต จ.พัทลุง (เพิ่มขึ้น)



รวดเร็ว มีคุณภาพ โปร่งใส มีคุณธรรม

รายงานสถานการณ์น้ำลุ่มน้ำทะเลสาบสงขลา

วันที่ 28 มีนาคม 2560

1) สภาพภูมิอากาศ

ประกาศกรมอุตุนิยมวิทยา "อากาศแปรปรวนบริเวณประเทศไทย (มีผลกระทบจนถึงวันที่ 29 มีนาคม 2560)" ฉบับที่ 22 ลงวันที่ 28 มีนาคม 2560 เวลา 05.00 น. ประเทศไทยมีสภาวะอากาศแปรปรวนดังต่อไปนี้

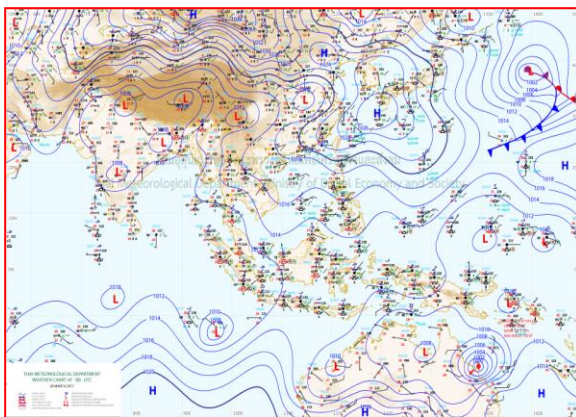
วันที่ 28-29 มีนาคม 2560 ฝนฟ้าคะนองที่เกิดขึ้นบริเวณประเทศไทยตอนบนมีแนวโน้มลดลง ส่วนภาคใต้จะมีฝนเพิ่มขึ้นและมีฝนตกหนักบางแห่ง บริเวณจังหวัดชุมพร สุราษฎร์ธานี นครศรีธรรมราช พัทลุง สงขลา ปัตตานี ยะลา นราธิวาส ภูเก็ต พังงา กระบี่ ตรัง และสตูล

ทั้งนี้เนื่องจากบริเวณความกดอากาศสูงกำลังปานกลางจากประเทศจีนที่แผ่ลงมาปกคลุมประเทศไทยตอนบนและทะเลจีนใต้เริ่มมีกำลังอ่อนลง ประกอบกับคลื่นกระแสลมฝ่ายตะวันตกปกคลุมบริเวณภาคตะวันออกเฉียงเหนือและประเทศลาว ทำให้บริเวณประเทศไทยตอนบนมีฝนฟ้าคะนองลดลง สำหรับลมตะวันออกเฉียงที่พัดปกคลุมอ่าวไทยและภาคใต้ยังคงมีกำลังปานกลาง

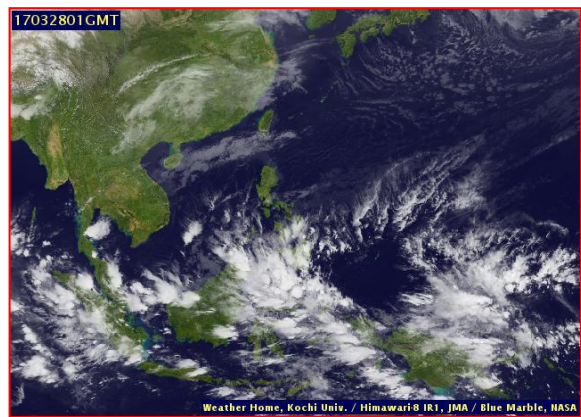
ลักษณะอากาศทั่วไป (ที่มา: กรมอุตุนิยมวิทยา)

พยากรณ์อากาศ 24 ชั่วโมงข้างหน้า พยากรณ์อากาศ 24 ชั่วโมงข้างหน้า บริเวณภาคเหนือ ภาคตะวันออกเฉียงเหนือตอนล่าง ภาคตะวันออก และภาคกลาง รวมทั้งกรุงเทพมหานครและปริมณฑล มีปริมาณฝนลดลง ส่วนภาคใต้จะมีฝนฟ้าคะนองเพิ่มขึ้นและมีฝนตกหนักบางแห่งในช่วงวันที่ 28-29 มี.ค.2560

สภาพอากาศภาคใต้ฝั่งตะวันออก มีเมฆเป็นส่วนมาก กับมีฝนฟ้าคะนอง ร้อยละ 60 ของพื้นที่ และมีฝนตกหนักบางพื้นที่ส่วนมากบริเวณจังหวัดชุมพร สุราษฎร์ธานี นครศรีธรรมราช พัทลุง สงขลา ปัตตานี ยะลา และนราธิวาส ผลคาดการณ์ปริมาณน้ำฝนล่วงหน้า 1-7 วัน มีฝนฟ้าคะนองร้อยละ 40-60 ของพื้นที่ ตลอดช่วง โดยมีฝนตกหนักบางแห่งในช่วงวันที่ 27-28 มี.ค.



แผนที่อากาศ วันที่ 28 มี.ค. 2560 เวลา 07.00 น.



ภาพถ่ายจากดาวเทียม วันที่ 28 มี.ค. 2560

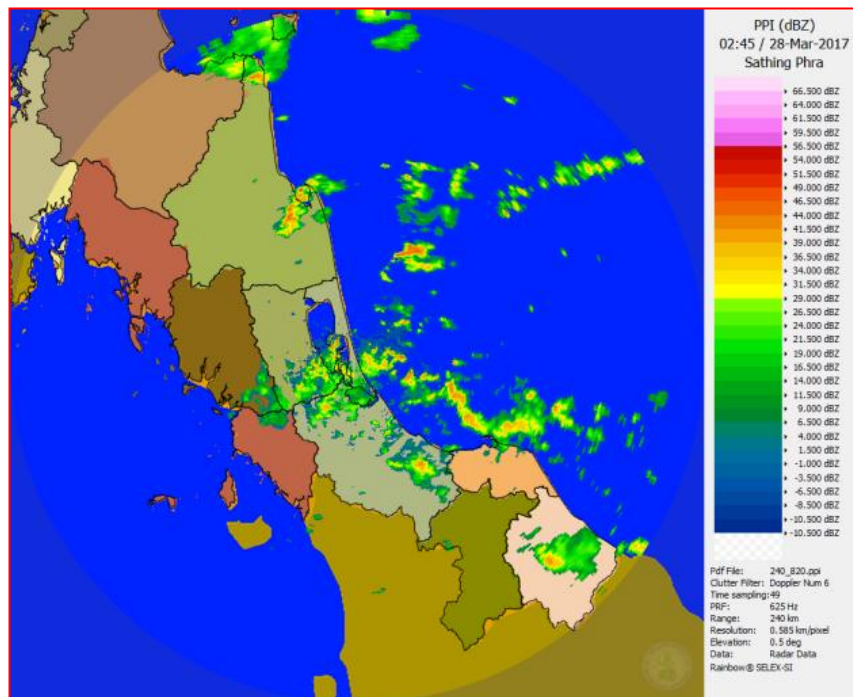
2) สถานการณ์ฝน

จากข้อมูลสถานการณ์ฝนในพื้นที่ลุ่มน้ำทะเลสาบสงขลาของวันที่ 28 มีนาคม 2560 จากกรมทรัพยากรน้ำ กรมอุตุนิยมวิทยา กรมชลประทาน และสถาบันสารสนเทศทรัพยากรน้ำและการเกษตร (องค์การมหาชน) พบว่า มีฝนตกกระจายและตกหนักในบางพื้นที่ บริเวณอำเภอป่าพะยอม ศรีบรรพต ตะโหมด ควนขนุน และอำเภอเมือง จังหวัดพัทลุง บริเวณอำเภอควนขนุน สิงหนคร รัตภูมิ สะเดา และอำเภอสติงพระ จังหวัดสงขลา ปริมาณฝน 8.0 – 36.3 มม.

ข้อมูลสถานการณ์ฝนในพื้นที่ลุ่มน้ำทะเลสาบสงขลา ณ วันที่ 28 มีนาคม 2560 เวลา 07.00 น.

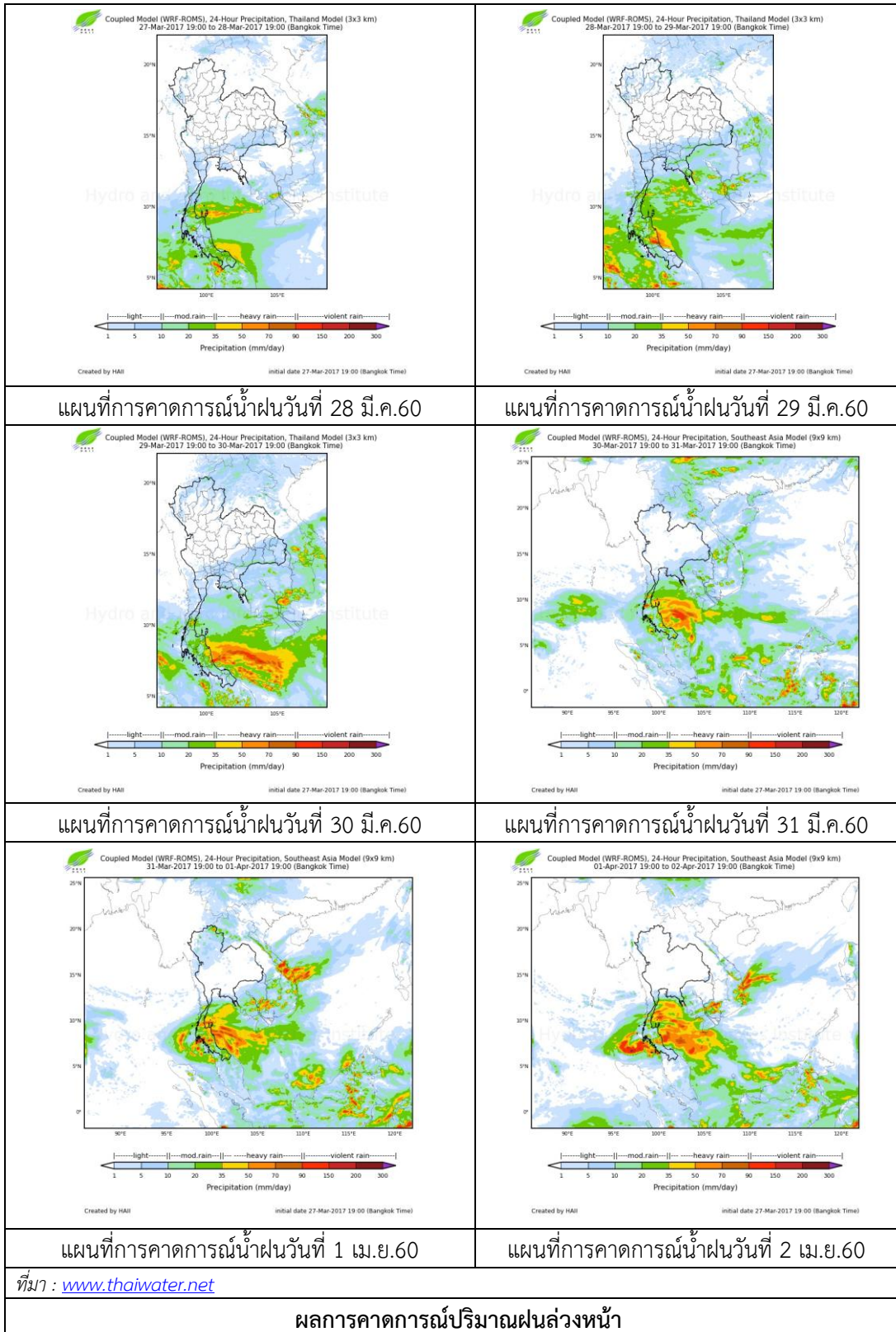
| ลำดับ | สถานี | ปริมาณฝน (มม.) |
|-------|---------------------------------|----------------|
| 1 | ต.บ้านพร้าว อ.ป่าพะยอม จ.พัทลุง | 8.0 |
| 2 | อ.ศรีบรรพต จ.พัทลุง | 12.0 |
| 3 | ต.แม่ขี้ อ.ตะโหมด จ.พัทลุง | 11.0 |
| 4 | อ.ควนขนุน จ.พัทลุง | 10.0 |
| 5 | ศูนย์อุทกวิทยา อ.เมือง จ.พัทลุง | 30.6 |
| 6 | อ.ควนเนียง จ.สงขลา | 36.3 |
| 7 | อ.สิงหนคร จ.สงขลา | 30.5 |
| 8 | อ.รัตภูมิ จ.สงขลา | 27.3 |
| 9 | สำนักงานเกษตรอ.สะเดา จ.สงขลา | 19.2 |
| 10 | อ.สติงพระ จ.สงขลา | 17.5 |

หมายเหตุ “ฝน” คือ ฝนวัดปริมาณไม่ได้ (ต่ำกว่า 0.1 มิลลิเมตร)



ภาพเรดาร์ตรวจอากาศ “สติงพระ” ณ วันที่ 28 มีนาคม 2560 (ที่มา : กรมอุตุนิยมวิทยา)

สถานการณ์น้ำฝน



3) ข้อมูลปริมาณน้ำในลำน้ำ

ลุ่มน้ำทะเลสาบสงขลา ปัจจุบันสถานการณ์น้ำในลำน้ำโดยทั่วไปยังคงอยู่ในภาวะปกติ (ระดับน้ำต่ำกว่าระดับตลิ่งต่ำสุด) ระดับน้ำในลำน้ำส่วนใหญ่มีแนวโน้มเพิ่มขึ้น

สถานการณ์น้ำท่า (24 - 28 มี.ค. 2560 ที่มา: กรมชลประทาน)

| สถานี | แม่น้ำ | อำเภอ | จังหวัด | ระดับตลิ่ง | ศุกร์ | เสาร์ | อาทิตย์ | จันทร์ | อังคาร |
|--------|--------------|-------------|---------|----------------------|----------|----------|----------|----------|----------|
| | | | | ปริมาณน้ำ(ลบ.ม./วิ.) | 24 มี.ค. | 25 มี.ค. | 26 มี.ค. | 27 มี.ค. | 28 มี.ค. |
| X.170 | คลองลำ | ศรีนครินทร์ | พัทลุง | 25.20 | 20.29 | 20.26 | 20.26 | 20.25 | 20.27 |
| | | | | 580.00 | 4.45 | 3.70 | 3.70 | 3.45 | 3.95 |
| X.265 | คลองน่วย | เมือง | พัทลุง | 8.00 | 6.95 | 6.95 | 6.90 | 7.60 | 6.88 |
| | | | | 7.00 | * | * | * | * | * |
| X.174 | คลองหะ | หาดใหญ่ | สงขลา | 8.88 | 4.55 | 4.54 | 4.55 | 4.53 | 4.54 |
| | | | | 388 | 0.95 | 0.90 | 0.95 | 0.85 | 0.90 |
| X.173A | คลองอู่ตะเภา | สะเดา | สงขลา | 15.90 | 10.02 | 9.92 | 9.83 | 9.73 | 9.85 |
| | | | | 258.00 | 8.20 | 7.20 | 6.30 | 5.30 | 6.50 |
| X.90 | คลองอู่ตะเภา | คลองหอยโข่ง | สงขลา | 8.00 | 3.03 | 3.16 | 3.28 | 3.34 | 3.35 |
| | | | | 580.00 | 17.85 | 24.00 | 30.00 | 33.20 | 33.75 |
| X.44 | คลองอู่ตะเภา | หาดใหญ่ | สงขลา | 7.40 | 0.23 | 0.05 | 0.10 | 0.15 | 0.26 |
| | | | | 582.00 | 8.10 | 4.88 | 5.75 | 6.63 | 8.70 |

หมายเหตุ * หมายถึง ไม่มีข้อมูล

ข้อมูลระดับน้ำจากระบบตรวจวัดสภาพทางไกลอัตโนมัติลุ่มน้ำทะเลสาบสงขลา กรมทรัพยากรน้ำประจำวัน
วันที่ 28 มีนาคม 2560

ข้อมูลระดับน้ำ (26 - 28 มี.ค. 2560 ที่มา: กรมทรัพยากรน้ำ)

| สถานี | ตำบล | อำเภอ | จังหวัด | ระดับตลิ่ง (ต่ำสุด) | อาทิตย์ | จันทร์ | อังคาร | แนวโน้ม (เพิ่ม/ลด) |
|----------------------|----------|----------|---------|---------------------|----------|----------|----------|--------------------|
| | | | | | 26 มี.ค. | 27 มี.ค. | 28 มี.ค. | |
| คลองอู่ตะเภาตอนบน | พังงา | สะเดา | สงขลา | 19.87 | 12.71 | 12.66 | 12.75 | เพิ่มขึ้น |
| คลองอู่ตะเภาตอนล่าง | หาดใหญ่ | หาดใหญ่ | สงขลา | 8.93 | 0.16 | 0.25 | 0.30 | เพิ่มขึ้น |
| คลองรัตภูมิ | ควนรู | รัตภูมิ | สงขลา | 22.62 | 13.97 | 13.97 | 14.10 | เพิ่มขึ้น |
| คลองตะโหมด(ท่าเซียด) | แม่ขรี | ตะโหมด | พัทลุง | 27.94 | 22.01 | 21.92 | 22.04 | เพิ่มขึ้น |
| คลองนาท่อม | ร่มเมือง | เมือง | พัทลุง | 28.85 | 20.34 | 20.27 | 20.35 | เพิ่มขึ้น |
| คลองท่าแนะ | เขาย่า | ศรีบรรพต | พัทลุง | 37.56 | 33.74 | 33.72 | 33.80 | เพิ่มขึ้น |

ปริมาณน้ำในลำน้ำของคลองต่างๆ ในพื้นที่ลุ่มน้ำทะเลสาบสงขลา วันที่ 28 มีนาคม 2560



สถานีคลองตะโหมด (ท่าเขียด) - ต.แม่ขรี อ.ตะโหมด จ.พัทลุง
(ลุ่มน้ำทะเลสาบสงขลา)



สถานีลำป่า - ต.ลำป่า อ.เมือง จ.พัทลุง
(ลุ่มน้ำทะเลสาบสงขลา)



สถานีคลองอู่ตะเภาตอนล่าง - ต.หาดใหญ่ อ.หาดใหญ่ จ.สงขลา
(ลุ่มน้ำทะเลสาบสงขลา)



สถานีบ้านม่วงกึ่งอง - อ.สะเดา จ.สงขลา
(ลุ่มน้ำทะเลสาบสงขลา)

4) สรุป

สถานการณ์น้ำในลุ่มน้ำทะเลสาบสงขลาประจำวันวันที่ 28 มีนาคม 2560 อยู่ในภาวะปกติ และระดับน้ำในลำน้ำส่วนใหญ่มีแนวโน้มเพิ่มขึ้น