



ศูนย์ป้องกันวิกฤติน้ำ

กรมทรัพยากรน้ำ

กระทรวงทรัพยากรธรรมชาติและสิ่งแวดล้อม



สถานการณ์น้ำในพื้นที่ลุ่มน้ำ

ทะเลสาบสงขลา

วันที่ 23 มีนาคม 2560

### สถานการณ์น้ำ

- ลุ่มน้ำทะเลสาบสงขลา ปัจจุบันสถานการณ์น้ำในลำน้ำ โดยทั่วไปยังคงอยู่ในภาวะปกติ (ระดับน้ำต่ำกว่าระดับตลิ่งต่ำสุด) ระดับน้ำในลำน้ำส่วนใหญ่มีแนวโน้มลดลง

### พื้นที่ประสบวิกฤติน้ำในพื้นที่ลุ่มน้ำทะเลสาบสงขลา

- ไม่มีสถานการณ์วิกฤติน้ำในพื้นที่

### พื้นที่ประสบภัยแล้ง



สถานการณ์น้ำภาพรวมทั้งประเทศ

- สถานการณ์น้ำแล้ง 1 จังหวัด : สระแก้ว

สถานการณ์น้ำในพื้นที่ลุ่มน้ำทะเลสาบสงขลา

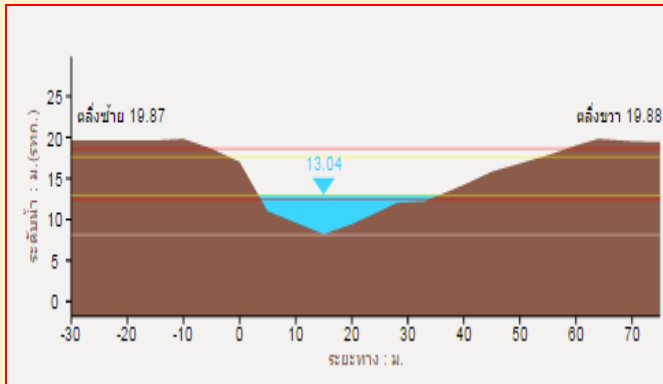
- ไม่มีสถานการณ์วิกฤติน้ำ

น้ำแล้ง 1 จังหวัด : สระแก้ว

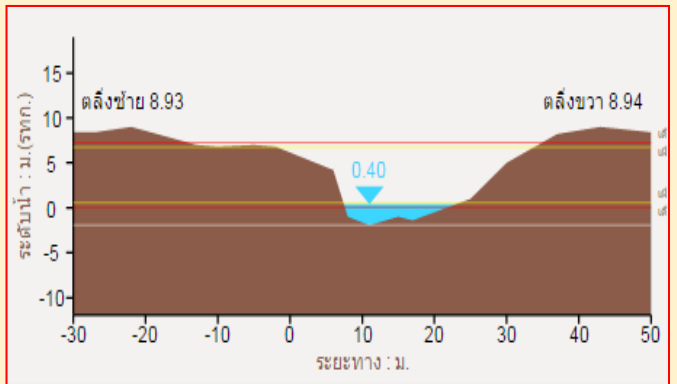
ที่มา : คณะกรรมการทรัพยากรน้ำแห่งชาติ

### ระดับน้ำของสถานีโทรมาตรในพื้นที่

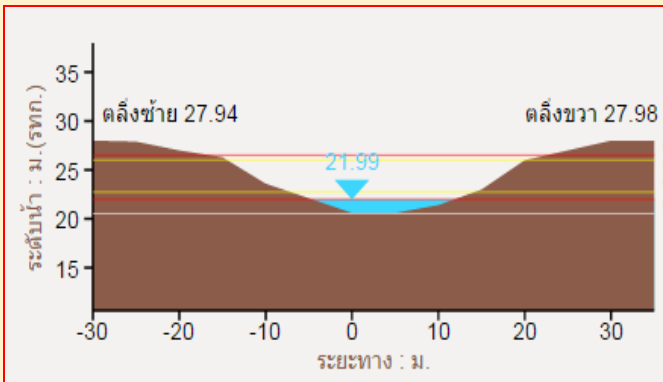
1. สถานีอุ้ตะเภานบน อ.สะเดา จ.สงขลา (ลดลง)



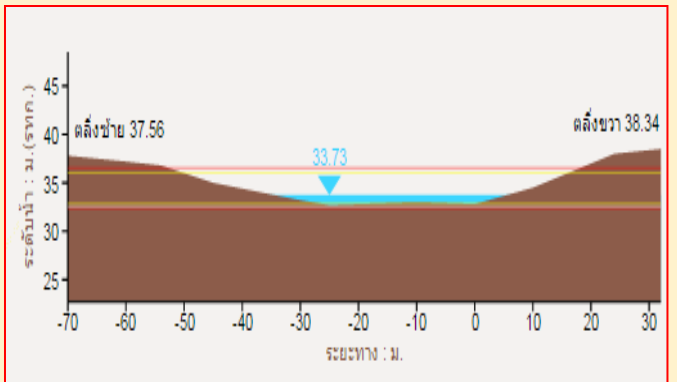
2. สถานีอุ้ตะเภากลาง อ.หาดใหญ่ จ.สงขลา (ลดลง)



3. สถานีคลองตะหมอต(ท่าเขียด) อ.ตะหมอต จ.พัทลุง (ลดลง)



4. สถานีท่าแนะ อ.ศรีบรรพต จ.พัทลุง (ลดลง)



รวดเร็ว มีคุณภาพ โปร่งใส มีคุณธรรม

# รายงานสถานการณ์น้ำลุ่มน้ำทะเลสาบสงขลา

## วันที่ 23 มีนาคม 2560

### 1) สภาพภูมิอากาศ

ประกาศกรมอุตุนิยมวิทยา"อากาศแปรปรวนบริเวณประเทศไทย " ฉบับที่ 2 ลงวันที่ 23 มีนาคม 2560 เวลา 05.00 น. ในช่วงวันที่ 25-29 มีนาคม 2560 ประเทศไทยมีสภาวะอากาศแปรปรวน บริเวณภาคเหนือ ภาคตะวันออกเฉียงเหนือ ภาคกลาง และภาคตะวันออก ซึ่งจะมีพายุฤดูร้อนเกิดขึ้น โดยมีพายุฝนฟ้าคะนอง ลมกระโชกแรง กับมีลูกเห็บตกได้บางพื้นที่ และอากาศจะคลายความร้อนลง ส่วนภาคใต้จะมีฝนเพิ่มมากขึ้น และมีฝนตกหนักบางแห่ง ซึ่งสภาวะอากาศดังกล่าวจะเกิดขึ้นตามภาคต่างๆ ดังนี้

วันที่ 25 มีนาคม 2560 จะมีพายุฤดูร้อนบริเวณภาคตะวันออกเฉียงเหนือ และภาคตะวันออก

วันที่ 26-28 มีนาคม 2560 บริเวณที่เกิดพายุฤดูร้อนจะเพิ่มมากขึ้น และครอบคลุมภาคเหนือ ภาคตะวันออกเฉียงเหนือ ภาคตะวันออก ภาคกลาง กรุงเทพมหานครและปริมณฑล ส่วนภาคใต้จะมีฝนตกหนักบางแห่ง

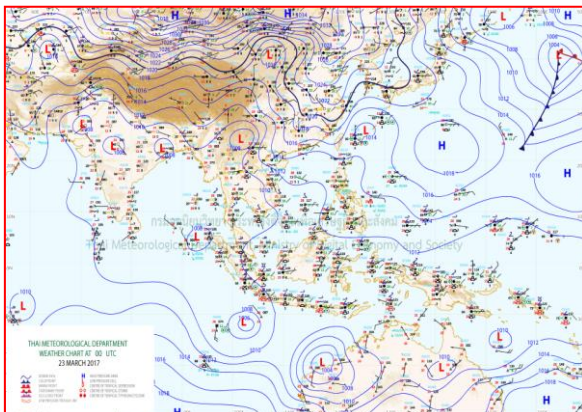
ขอให้ประชาชนหลีกเลี่ยงการอยู่ในที่โล่งแจ้ง ใต้ต้นไม้ใหญ่ และป้ายโฆษณาที่ไม่แข็งแรง ในขณะที่เกิดพายุฝนฟ้าคะนอง และระวังอันตรายที่เกิดจากลมกระโชกแรง และลูกเห็บตกไว้ด้วย

ทั้งนี้เนื่องจากบริเวณความกดอากาศสูงกำลังปานกลางจากประเทศจีนจะแผ่ลงมาปกคลุมประเทศไทยตอนบนและทะเลจีนใต้ในช่วงวันที่ 25-29 มีนาคม 2560 ในขณะที่ประเทศไทยมีอากาศร้อน ประกอบกับคลื่นกระแสลมฝ่ายตะวันตกจากประเทศเมียนมาจะเคลื่อนเข้ามาปกคลุมบริเวณภาคเหนือและภาคตะวันออกเฉียงเหนือ ส่งผลให้ทำให้บริเวณประเทศไทยตอนบนมีพายุฤดูร้อนเกิดขึ้น ส่วนลมตะวันออกที่พัดปกคลุมอ่าวไทยและภาคใต้จะมีกำลังแรงขึ้นในระยะนี้

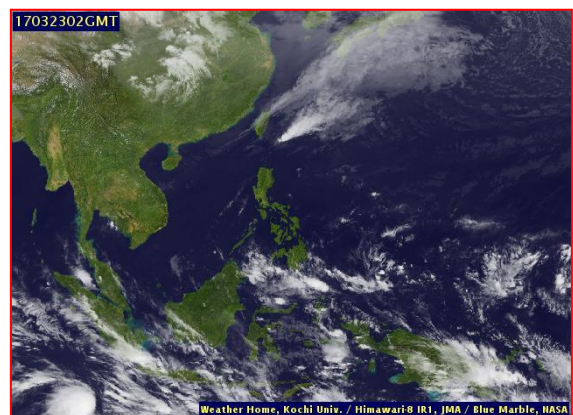
**ลักษณะอากาศทั่วไป** (ที่มา: กรมอุตุนิยมวิทยา)

พยากรณ์อากาศ 24 ชั่วโมงข้างหน้า ประเทศไทยตอนบนมีอากาศร้อนกับมีฟ้าหลัวในตอนกลางวัน โดยยังคงมีฝนฟ้าคะนองบางแห่งบริเวณภาคตะวันออกเฉียงเหนือ และภาคตะวันออก

**สภาพอากาศภาคใต้ฝั่งตะวันออก** มีเมฆบางส่วน กับมีฝนเล็กน้อยบางแห่ง อุณหภูมิต่ำสุด 21-25 องศาเซลเซียส อุณหภูมิสูงสุด 33-36 องศาเซลเซียส ผลคาดการณ์ปริมาณน้ำฝนล่วงหน้า 1-7 วัน ในช่วงวันที่ 22-25 มี.ค. 60 มีฝนฟ้าคะนองร้อยละ 10-30 ของพื้นที่ ส่วนในช่วงวันที่ 26-28 มี.ค. มีฝนฟ้าคะนองร้อยละ 40-60 ของพื้นที่ กับมีฝนตกหนักบางแห่ง



แผนที่อากาศ วันที่ 23 มี.ค. 2560 เวลา 07.00 น.



ภาพถ่ายจากดาวเทียม วันที่ 23 มี.ค. 2560

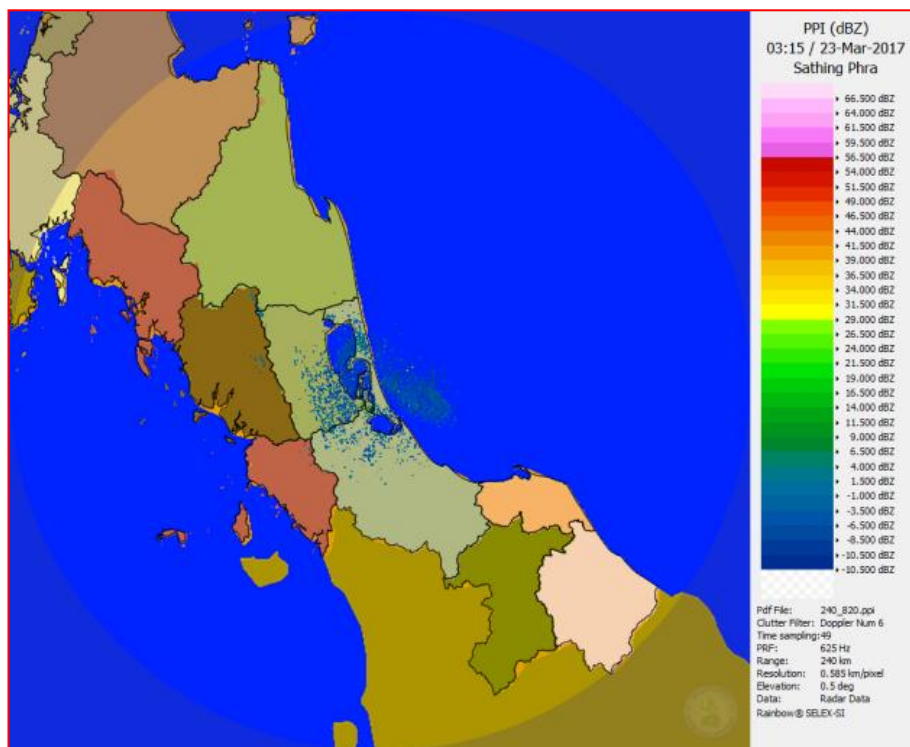
## 2) สถานการณ์ฝน

จากข้อมูลสถานการณ์ฝนในพื้นที่ลุ่มน้ำทะเลสาบสงขลาของวันที่ 23 มีนาคม 2560 จากกรมทรัพยากรน้ำ กรมอุตุนิยมวิทยา กรมชลประทาน และสถาบันสารสนเทศทรัพยากรน้ำและการเกษตร (องค์การมหาชน) พบว่า มีฝนตกเล็กน้อยในบางพื้นที่ บริเวณอำเภอศรีนครินทร์ ตะโหมด ศรีบรรพตและอำเภอเมือง จังหวัดพัทลุง บริเวณอำเภอหาดใหญ่ จังหวัดสงขลา มีปริมาณฝน “ฝ”- 0.5 มม.

ข้อมูลสถานการณ์ฝนในพื้นที่ลุ่มน้ำทะเลสาบสงขลา ณ วันที่ 23 มีนาคม 2560 เวลา 07.00 น.

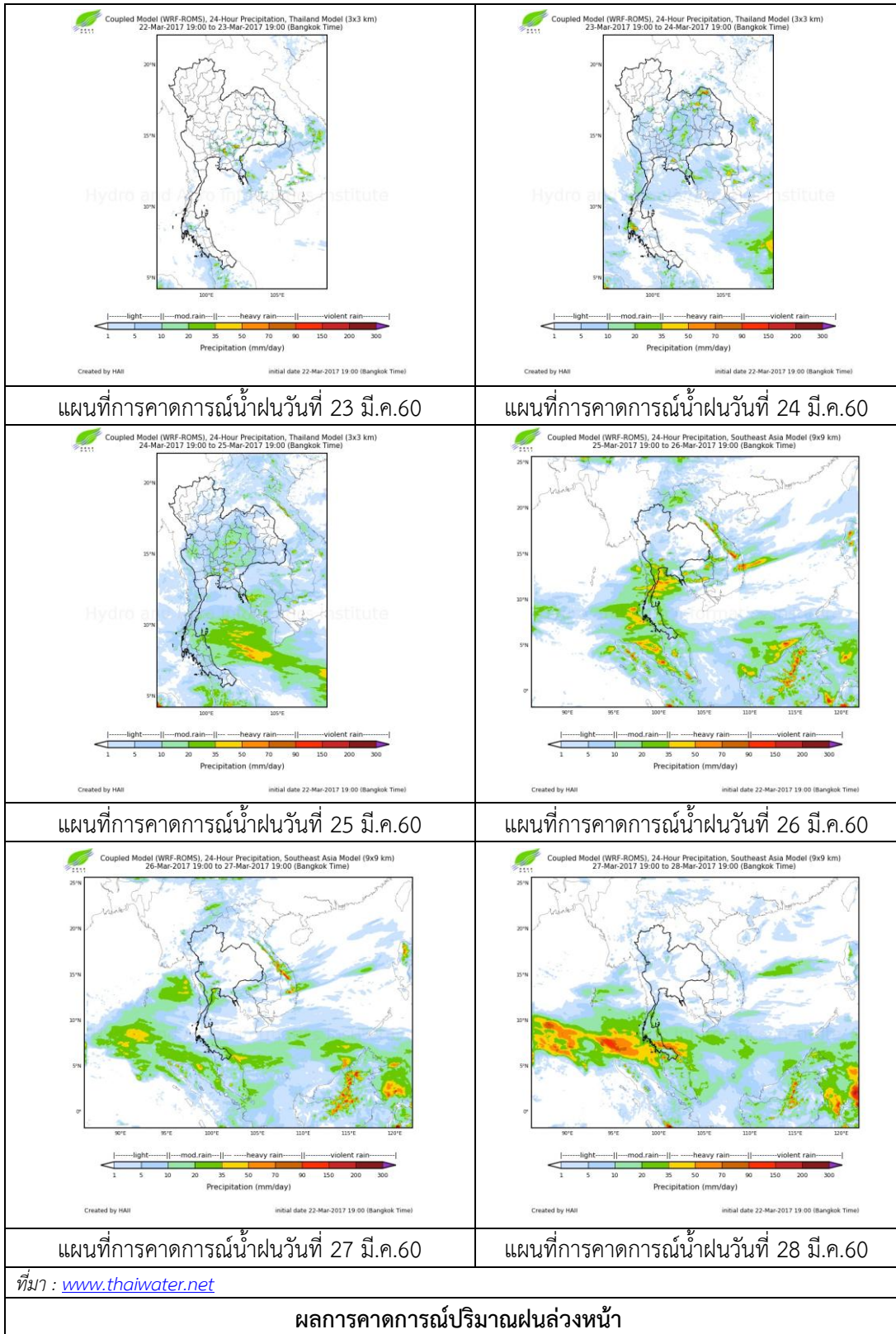
| ลำดับ | สถานี  | ปริมาณฝน (มม.) |
|-------|--|----------------|
| 1     | อ.ศรีนครินทร์ จ.พัทลุง                       | “ฝ”            |
| 2     | ต.แม่ขี อ.ตะโหมด จ.พัทลุง                    | 0.5            |
| 3     | คลองท่าแนะ ต.เขาย่า อ.ศรีบรรพต จ.พัทลุง      | 0.5            |
| 4     | คลองนาท่อม ต.ร่มเมือง อ.เมือง จ.พัทลุง       | 0.5            |
| 5     | คลองอู่ตะเภาล่าง ต.หาดใหญ่ อ.หาดใหญ่ จ.สงขลา | 0.5            |

หมายเหตุ “ฝ” คือ ฝนวัดปริมาณไม่ได้ (ต่ำกว่า 0.1 มิลลิเมตร)



ภาพเรดาร์ตรวจอากาศ “สทิงพระ” ณ วันที่ 23 มีนาคม 2560 (ที่มา : กรมอุตุนิยมวิทยา)

สถานการณ์น้ำฝน



3) ข้อมูลปริมาณน้ำในลำน้ำ

ลุ่มน้ำทะเลสาบสงขลา ปัจจุบันสถานการณ์น้ำในลำน้ำโดยทั่วไปยังคงอยู่ในภาวะปกติ (ระดับน้ำต่ำกว่าระดับตลิ่งต่ำสุด) ระดับน้ำในลำน้ำส่วนใหญ่มีแนวโน้มลดลง

สถานการณ์น้ำท่า (19 - 23 มี.ค. 2560 ที่มา: กรมชลประทาน)

| สถานี  | แม่น้ำ       | อำเภอ       | จังหวัด | ระดับตลิ่ง           | อาทิตย์  | จันทร์   | อังคาร   | พุธ      | พฤหัสบดี |
|--------|--------------|-------------|---------|----------------------|----------|----------|----------|----------|----------|
|        |              |             |         | ปริมาณน้ำ(ลบ.ม./วิ.) | 19 มี.ค. | 20 มี.ค. | 21 มี.ค. | 22 มี.ค. | 23 มี.ค. |
| X.170  | คลองลำ       | ศรีนครินทร์ | พัทลุง  | 25.20                | 20.28    | 20.30    | 20.49    | 20.32    | 20.31    |
|        |              |             |         | 580.00               | 4.20     | 4.70     | 9.59     | 5.20     | 4.95     |
| X.265  | คลองน่วย     | เมือง       | พัทลุง  | 8.00                 | 7.15     | 7.46     | 7.42     | 6.90     | 6.94     |
|        |              |             |         | 7.00                 | *        | *        | *        | *        | *        |
| X.174  | คลองหะ       | หาดใหญ่     | สงขลา   | 8.88                 | 4.24     | 4.23     | 4.31     | 4.57     | 4.56     |
|        |              |             |         | 388                  | 0.00     | 0.00     | 0.00     | 1.05     | 1.00     |
| X.173A | คลองอู่ตะเภา | สะเดา       | สงขลา   | 15.90                | 9.56     | 10.66    | 10.69    | 10.44    | 10.16    |
|        |              |             |         | 258.00               | 3.60     | 14.60    | 14.90    | 12.40    | 9.60     |
| X.90   | คลองอู่ตะเภา | คลองหอยโข่ง | สงขลา   | 8.00                 | 2.91     | 2.90     | 3.74     | 3.47     | 3.20     |
|        |              |             |         | 580.00               | 12.45    | 12.00    | 56.40    | 40.35    | 26.00    |
| X.44   | คลองอู่ตะเภา | หาดใหญ่     | สงขลา   | 7.40                 | 0.25     | 0.22     | 0.19     | 0.44     | 0.23     |
|        |              |             |         | 582.00               | 8.50     | 7.90     | 7.33     | 12.40    | 8.10     |

หมายเหตุ \* หมายถึง ไม่มีข้อมูล

ข้อมูลระดับน้ำจากระบบตรวจวัดสภาพทางไกลอัตโนมัติลุ่มน้ำทะเลสาบสงขลา กรมทรัพยากรน้ำประจำวันที่ 23 มีนาคม 2560

ข้อมูลระดับน้ำ (21 - 23 มี.ค. 2560 ที่มา: กรมทรัพยากรน้ำ)

| สถานี                | ตำบล     | อำเภอ    | จังหวัด | ระดับตลิ่ง (ต่ำสุด) | อังคาร   | พุธ      | พฤหัสบดี | แนวโน้ม (เพิ่ม/ลด) |
|----------------------|----------|----------|---------|---------------------|----------|----------|----------|--------------------|
|                      |          |          |         |                     | 21 มี.ค. | 22 มี.ค. | 23 มี.ค. |                    |
| คลองอู่ตะเภาตอนบน    | พังงา    | สะเดา    | สงขลา   | 19.87               | 13.20    | 13.02    | 12.99    | ลดลง               |
| คลองอู่ตะเภาตอนล่าง  | หาดใหญ่  | หาดใหญ่  | สงขลา   | 8.93                | 0.31     | 0.50     | 0.32     | ลดลง               |
| คลองตะโหมด(ท่าเขียว) | แม่ขรี   | ตะโหมด   | พัทลุง  | 27.94               | 22.19    | 22.11    | 22.06    | ลดลง               |
| คลองนาท่อม           | ร่มเมือง | เมือง    | พัทลุง  | 28.85               | 20.50    | 20.40    | 20.37    | ลดลง               |
| คลองท่าแนะ           | เขาย่า   | ศรีบรรพต | พัทลุง  | 37.56               | 34.19    | 33.87    | 33.78    | ลดลง               |

ปริมาณน้ำในลำน้ำของคลองต่างๆ ในพื้นที่ลุ่มน้ำทะเลสาบสงขลา วันที่ 23 มีนาคม 2560



สถานีคลองตะโหมด (ท่าเขียด) - ต.แม่ขรี อ.ตะโหมด จ.พัทลุง  
(ลุ่มน้ำทะเลสาบสงขลา)



สถานีลำป่า - ต.ลำป่า อ.เมือง จ.พัทลุง  
(ลุ่มน้ำทะเลสาบสงขลา)



สถานีคลองอู่ตะเภาตอนล่าง - ต.หาดใหญ่ อ.หาดใหญ่ จ.สงขลา  
(ลุ่มน้ำทะเลสาบสงขลา)



สถานีบ้านม่วงกึ่งอง - อ.สะเดา จ.สงขลา  
(ลุ่มน้ำทะเลสาบสงขลา)

4) สรุป

สถานการณ์น้ำในลุ่มน้ำทะเลสาบสงขลาประจำวันที่ 23 มีนาคม 2560 อยู่ในภาวะปกติ และระดับน้ำในลำน้ำส่วนใหญ่มีแนวโน้มลดลง