

# รายงานสถานการณ์น้ำลุ่มน้ำทะเลสาบสงขลา

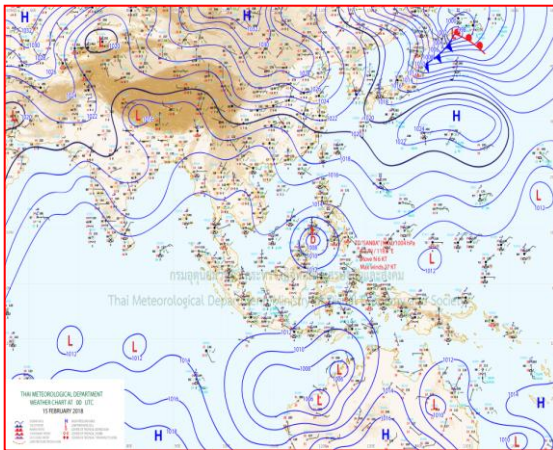
## วันที่ 15 กุมภาพันธ์ 2561

### 1) สภาพภูมิอากาศ

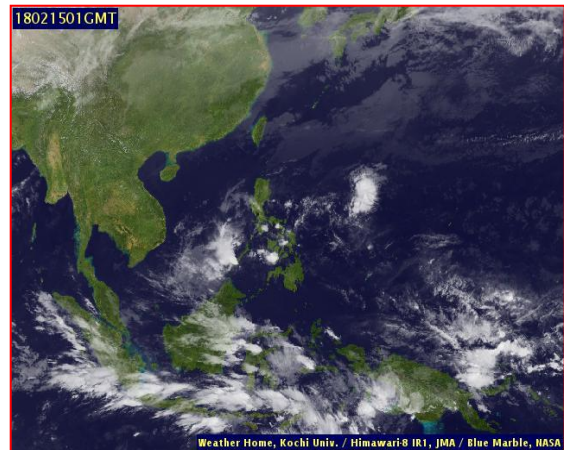
ลักษณะอากาศทั่วไป (ที่มา: กรมอุตุนิยมวิทยา)

พยากรณ์อากาศ 24 ชั่วโมงข้างหน้า ภาคตะวันออกเฉียงเหนือ ภาคกลาง ภาคตะวันออก รวมทั้งกรุงเทพมหานครและปริมณฑล จะมีอุณหภูมิสูงขึ้น 1-3 องศาเซลเซียสกับมีหมอกในตอนเช้าและมีหมอกหนาในบางพื้นที่ แต่ยังคงมีอากาศเย็นถึงหนาวในภาคเหนือและภาคตะวันออกเฉียงเหนือ สำหรับบริเวณภูเขาสูงในภาคเหนือและภาคตะวันออกเฉียงเหนือมีอากาศหนาวถึงหนาวจัด ขอให้ประชาชนบริเวณประเทศไทยตอนบนระมัดระวังในการสัญจรผ่านบริเวณที่มีหมอกหนาไว้ด้วย สำหรับคลื่นลมบริเวณอ่าวไทยและอันดามันมีกำลังอ่อนลง โดยบริเวณอ่าวไทยตอนล่างมีคลื่นสูง 1-2 เมตร อนึ่ง พายุดีเปรสชัน “ซันปา” (SANBA) บริเวณด้านตะวันตกของประเทศฟิลิปปินส์ คาดว่าพายุนี้จะเคลื่อนเข้าชายฝั่งประเทศเวียดนาม และจะอ่อนกำลังลงเป็นหย่อมความกดอากาศต่ำในช่วงวันที่ 16-17 กุมภาพันธ์ 2561 ซึ่งพายุนี้ยังไม่ผลกระทบต่อประเทศไทย

สภาพอากาศภาคใต้ฝั่งตะวันออก อากาศเย็นในตอนเช้า กับมีฝนเล็กน้อยบางแห่ง อุณหภูมิต่ำสุด 20-23 องศาเซลเซียส อุณหภูมิสูงสุด 30-31 องศาเซลเซียส ผลคาดการณ์ปริมาณน้ำฝนล่วงหน้า 1-7 วัน ในช่วงวันที่ 15-17 ก.พ. มีฝนเล็กน้อยบางแห่ง ส่วนในช่วงวันที่ 18-20 ก.พ. มีฝนฟ้าคะนองร้อยละ 30-40 ของพื้นที่ และมีฝนตกหนักบางแห่ง



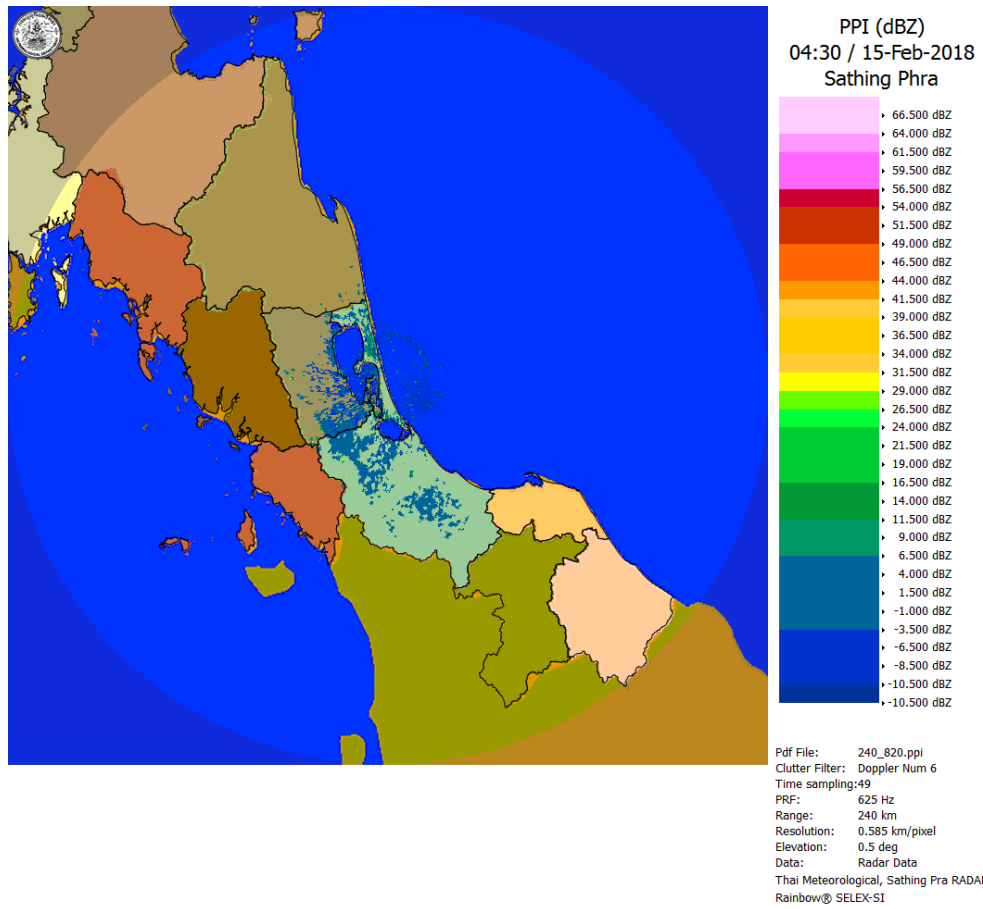
แผนที่อากาศ วันที่ 15 ก.พ. 2561 เวลา 07.00 น.



ภาพถ่ายจากดาวเทียม วันที่ 15 ก.พ. 2561

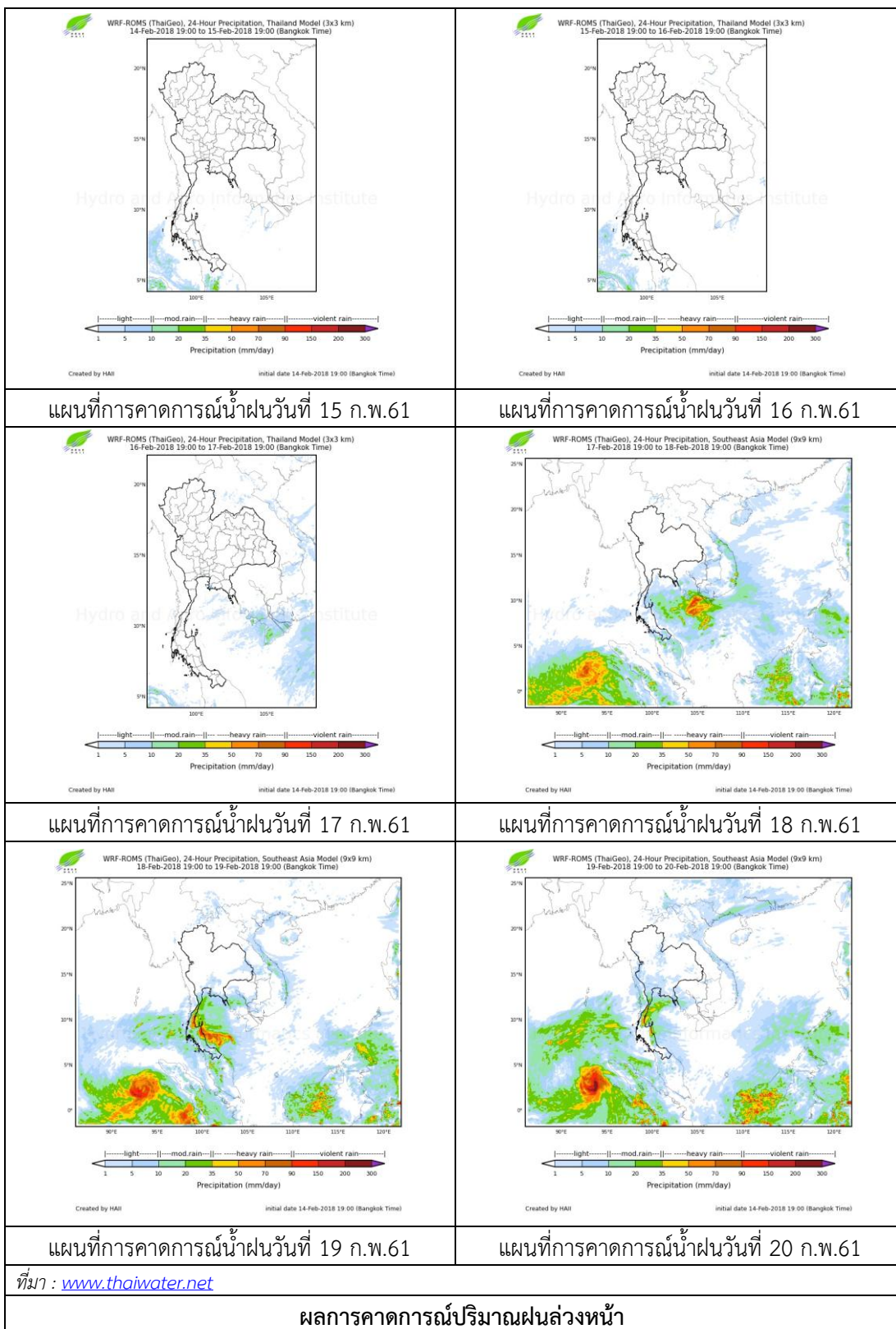
### 2) สถานการณ์ฝน

จากข้อมูลสถานการณ์ฝนในพื้นที่ลุ่มน้ำทะเลสาบสงขลาของวันที่ 15 กุมภาพันธ์ 2561 จากกรมทรัพยากรน้ำ กรมอุตุนิยมวิทยา กรมชลประทาน และสถาบันสารสนเทศทรัพยากรน้ำและการเกษตร (องค์การมหาชน) พบว่า ไม่มีฝนตกในพื้นที่



ภาพเรดาร์ตรวจอากาศ “สทิงพระ” ณ วันที่ 15 กุมภาพันธ์ 2561 (ที่มา : กรมอุตุนิยมวิทยา)

สถานการณ์น้ำฝน



3) ข้อมูลปริมาณน้ำในลำน้ำ

ลุ่มน้ำทะเลสาบสงขลา ปัจจุบันสถานการณ์น้ำในลำน้ำโดยทั่วไปอยู่ในภาวะปกติ (ระดับน้ำต่ำกว่าระดับตลิ่งต่ำสุด) สถานการณ์น้ำในลำน้ำส่วนใหญ่มีแนวโน้มลดลง และเพิ่มขึ้นในบางพื้นที่

สถานการณ์น้ำท่า (11 - 15 ก.พ. 2561 ที่มา : กรมชลประทาน)

สถานี	แม่น้ำ	อำเภอ	จังหวัด	ระดับน้ำ- ม.	อาทิตย์	จันทร์	อังคาร	พุธ	พฤหัสบดี
				ปริมาณน้ำ- ลบ.ม./วิ. (ระดับเตือนภัย)	11 ก.พ.	12 ก.พ.	13 ก.พ.	14 ก.พ.	15 ก.พ.
X.170	คลองลำ	ศรีนครินทร์	พัทลุง	25.20	20.31	20.31	20.30	20.29	20.28
				580.00	6.30	6.30	6.00	5.78	5.56
X.265	คลองน่วย	เมือง	พัทลุง	8.00	6.75	6.49	6.87	6.85	6.94
				7.00	*	*	*	*	*
X.174	คลอง หวะ	หาดใหญ่	สงขลา	8.88	4.36	4.36	4.34	4.33	4.33
				388.00	0.04	0.04	0.00	0.00	0.00
X.173A	คลองอู่ ตะเกา	สะเดา	สงขลา	15.90	10.58	10.54	10.50	10.47	10.44
				258.00	10.28	9.84	9.40	9.10	8.80
X.90	คลองอู่ ตะเกา	คลองหอย โข่ง	สงขลา	8.00	2.93	2.99	2.73	2.80	2.76
				580.00	33.20	35.60	25.20	28.00	26.40
X.44	คลองอู่ ตะเกา	หาดใหญ่	สงขลา	7.40	0.38	0.41	0.57	0.49	0.43
				582.00	8.60	9.20	12.40	10.80	9.60

หมายเหตุ \* หมายถึง ไม่มีข้อมูล

ข้อมูลระดับน้ำจากระบบตรวจวัดสภาพทางไกลอัตโนมัติลุ่มน้ำทะเลสาบสงขลา กรมทรัพยากรน้ำ  
ประจำวันที่ 15 กุมภาพันธ์ 2561

ข้อมูลระดับน้ำ (13 - 15 ก.พ. 2561 ที่มา : กรมทรัพยากรน้ำ)

สถานี	ตำบล	อำเภอ	จังหวัด	ระดับน้ำ วิกฤติ- ม.รทก.	อังคาร	พุธ	พฤหัสบดี	แนวโน้ม (เพิ่ม/ ลด)
					13 ก.พ.	14 ก.พ.	15 ก.พ.	
คลองอู่ตะเภาตอนบน	พังงา	สะเดา	สงขลา	18.60	12.76	12.79	12.77	ลดลง
คลองอู่ตะเภาตอนล่าง	หาดใหญ่	หาดใหญ่	สงขลา	7.24	0.62	0.54	0.47	ลดลง
คลองรัตภูมิ	กำแพงเพชร	รัตภูมิ	สงขลา	21.38	13.41	13.40	13.40	ทรงตัว
คลองตะโหมด(ท่าเขียด)	แม่ขรี	ตะโหมด	พัทลุง	26.52	22.18	22.15	22.16	เพิ่มขึ้น
คลองนาท่อม	ร่มเมือง	เมือง	พัทลุง	27.00	20.38	20.37	20.38	เพิ่มขึ้น
คลองท่าแนะ	เขาเย่า	ศรีบรรพต	พัทลุง	36.53	33.95	34.23	34.50	เพิ่มขึ้น

ปริมาณน้ำในลำน้ำของคลองต่างๆ ในพื้นที่ลุ่มน้ำทะเลสาบสงขลา วันที่ 15 กุมภาพันธ์ 2561

สถานีคลองอู่ตะเภาตอนล่าง - ต.หาดใหญ่ อ.หาดใหญ่ จ.สงขลา  
(ลุ่มน้ำทะเลสาบสงขลา)



สถานีคลองตะหมัด(ท่าเขียด) - ต.แม่ขรี อ.ตะหมัด จ.พัทลุง  
(ลุ่มน้ำทะเลสาบสงขลา)



สถานีลำป่า - ต.ลำป่า อ.เมือง จ.พัทลุง  
(ลุ่มน้ำทะเลสาบสงขลา)



#### 4) สรุป

สถานการณ์น้ำในลุ่มน้ำทะเลสาบสงขลาประจำวันวันที่ 15 กุมภาพันธ์ 2561 ปัจจุบันสถานการณ์น้ำในลำน้ำโดยทั่วไปอยู่ในภาวะปกติ (ระดับน้ำต่ำกว่าระดับตลิ่งต่ำสุด) สถานการณ์น้ำในลำน้ำส่วนใหญ่มีแนวโน้มลดลง และเพิ่มขึ้นในบางพื้นที่