



วันที่ 18 กรกฎาคม 2560

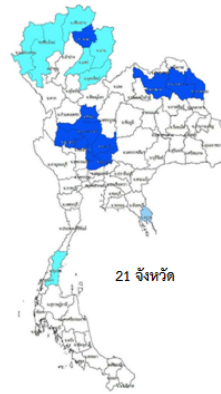
สถานการณ์น้ำ

- ลุ่มน้ำทะเลสาบสงขลา ปัจจุบันสถานการณ์น้ำในลำน้ำ โดยทั่วไปยังคงอยู่ในภาวะปกติ (ระดับน้ำต่ำกว่าระดับตลิ่งต่ำสุด) ระดับน้ำในลำน้ำส่วนใหญ่มีแนวโน้มลดลง/ทรงตัว

พื้นที่ประสบวิกฤติน้ำในพื้นที่ลุ่มน้ำทะเลสาบสงขลา

- ไม่มีสถานการณ์วิกฤติน้ำในพื้นที่

พื้นที่ประสบทุกภัย



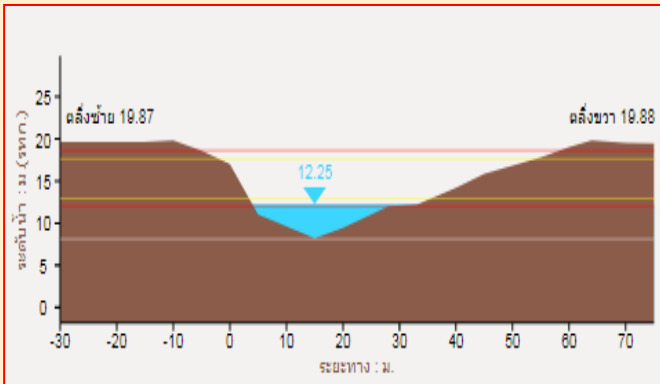
- สถานการณ์น้ำภาพรวมทั้งประเทศ**
- น้ำท่วม 13 จังหวัด : พะเยา พิจิตร อุทัยธานี นครสวรรค์ ชัยนาท สิงห์บุรี สทบุรี สระบุรี อ่างทอง อุดรธานี สกลนคร นครพนม
 - น้ำหลาก 7 จังหวัด : เชียงราย น่าน แพร่ อุดรดิตถ์ แม่ฮ่องสอน เชียงใหม่ ชุมพร
 - น้ำรอการระบาย 1 จังหวัด : ตรัง

สถานการณ์น้ำในพื้นที่ลุ่มน้ำทะเลสาบสงขลา
- ไม่มีสถานการณ์วิกฤติน้ำ

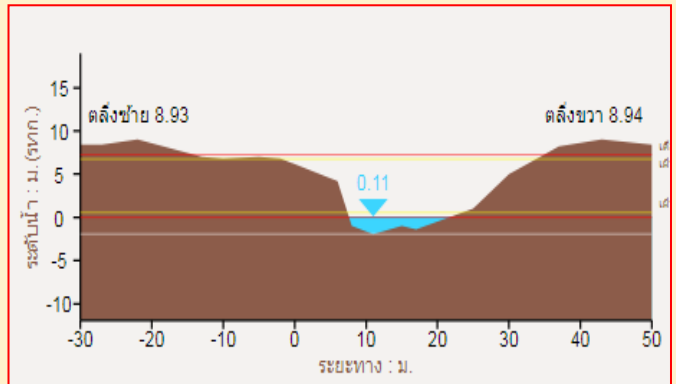
ที่มา : สำนักงานเลขาธิการคณะกรรมการทรัพยากรน้ำแห่งชาติ

ระดับน้ำของสถานีโทรมาตรในพื้นที่

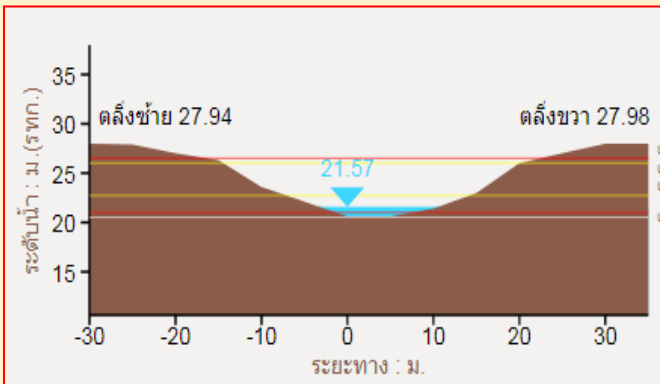
1. สถานีคลองอู่ตะเภาบน อ.สะเดา จ.สงขลา (ลดลง)



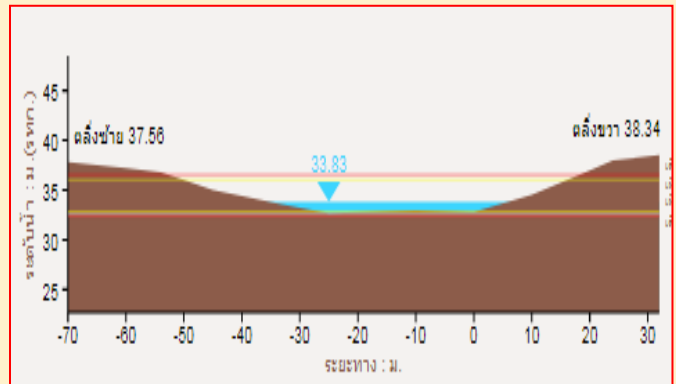
2. สถานีคลองอู่ตะเภาล่าง อ.หาดใหญ่ จ.สงขลา (ลดลง)



3. สถานีคลองตะโหมต(ท่าเขียด) อ.ตะโหมต จ.พัทลุง (ลดลง)



4. สถานีคลองท่าแนะ อ.ศรีบรรพต จ.พัทลุง (ทรงตัว)



“ไม่รู้มีคุณธรรมรับผิดชอบต่อสังคม”

รายงานสถานการณ์น้ำลุ่มน้ำทะเลสาบสงขลา

วันที่ 18 กรกฎาคม 2560

1) สภาพภูมิอากาศ

ประกาศกรมอุตุนิยมวิทยา "ฝนตกหนักถึงหนักมากบริเวณประเทศไทย และคลื่นลมแรงบริเวณทะเลอันดามัน (มีผลกระทบจนถึงวันที่ 19 กรกฎาคม พ.ศ. 2560)" ฉบับที่ 22 ลงวันที่ 18 กรกฎาคม 2560

หย่อมความกดอากาศต่ำกำลังแรง ปกคลุมบริเวณภาคเหนือตอนบนของประเทศไทย และประเทศเมียนมา ประกอบกับมรสุมตะวันตกเฉียงใต้ที่พัดปกคลุมทะเลอันดามันและประเทศไทยมีกำลังแรง ลักษณะเช่นนี้ทำให้ทั่วทุกภาคของประเทศไทยจะมีฝนตกชุกหนาแน่น และมีฝนตกหนักถึงหนักมากบางพื้นที่ โดยมีผลกระทบตามภาคต่างๆ ดังนี้

ในช่วงวันที่ 18-19 กรกฎาคม พ.ศ. 2560 ภาคเหนือ มีภาคกลาง และด้านรับลมมรสุมยังคงมีฝนตกต่อเนื่อง และมีฝนตกหนักบางพื้นที่ตามภาคต่างๆดังนี้

ภาคเหนือ: จังหวัดแม่ฮ่องสอน เชียงใหม่ เชียงราย ลำพูน ลำปาง พะเยา แพร่ สุโขทัย ตาก และกำแพงเพชร

ภาคกลาง: จังหวัดกาญจนบุรี สุพรรณบุรี อุทัยธานี นครสวรรค์ ชัยนาท

ภาคตะวันออก: จังหวัดจันทบุรี และตราด

ภาคใต้: จังหวัดระนอง พังงา และภูเก็ต

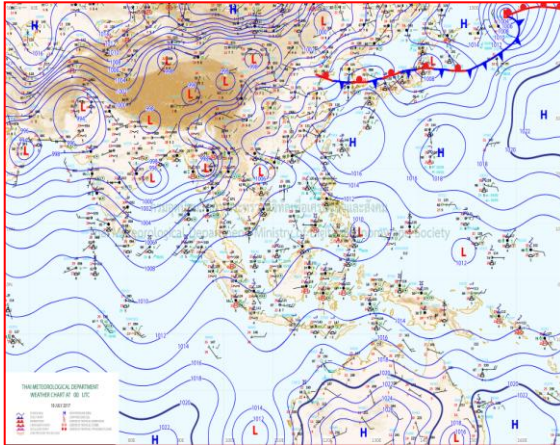
ขอให้ประชาชนบริเวณดังกล่าวระวังอันตรายจากฝนตกหนักถึงหนักมากและฝนที่ตกสะสม ที่อาจทำให้เกิดน้ำท่วมฉับพลันและน้ำป่าไหลหลากไว้ด้วย

สำหรับทะเลอันดามันและอ่าวไทยตอนบนมีคลื่นสูง 2-3 เมตร ขอให้ชาวเรือเดินเรือด้วยความระมัดระวัง และเรือเล็กในทะเลอันดามันควรงดออกจากฝั่ง

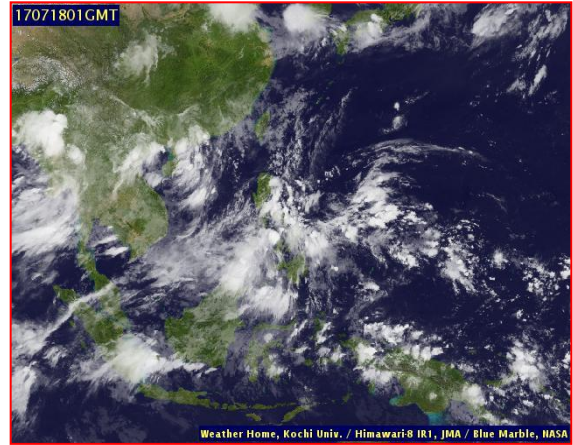
ลักษณะอากาศทั่วไป (ที่มา: กรมอุตุนิยมวิทยา)

พยากรณ์อากาศ 24 ชั่วโมงข้างหน้า ทั่วทุกภาคของประเทศไทยมีฝนตกหนาแน่นและมีฝนตกหนักถึงหนักมากบางพื้นที่ในบริเวณภาคเหนือ ภาคกลาง และภาคตะวันออก ขอให้ประชาชนบริเวณดังกล่าวระวังอันตรายจากฝนตกหนักและฝนที่ตกสะสมไว้ด้วย สำหรับทะเลอันดามันตอนบนและอ่าวไทยตอนบนมีคลื่นสูง 2-3 เมตร ชาวเรือควรเดินเรือด้วยความระมัดระวังและเรือเล็กบริเวณทะเลอันดามันควรงดออกจากฝั่ง จนถึงวันที่ 19 ก.ค. 60

สภาพอากาศภาคใต้ฝั่งตะวันออก มีเมฆเป็นส่วนมาก กับมีฝนฟ้าคะนอง ร้อยละ 60 ของพื้นที่ ส่วนมากบริเวณจังหวัดเพชรบุรี ประจวบคีรีขันธ์ ชุมพร และ สุราษฎร์ธานี อุณหภูมิสูงสุด 22-25 องศาเซลเซียส อุณหภูมิสูงสุด 27-34 องศาเซลเซียส ผลคาดการณ์ปริมาณน้ำฝนล่วงหน้า 1-7 วัน ในช่วงวันที่ 17-19 ก.ค. มีฝนฟ้าคะนองร้อยละ 60-70 ของพื้นที่ และมีฝนตกหนักบางแห่งโดยเฉพาะในช่วงวันที่ 17-18 ก.ค. ส่วนในช่วงวันที่ 20-23 ก.ค. มีฝนฟ้าคะนองร้อยละ 40-60 ของพื้นที่



แผนที่อากาศ วันที่ 18 ก.ค. 2560 เวลา 07.00 น.

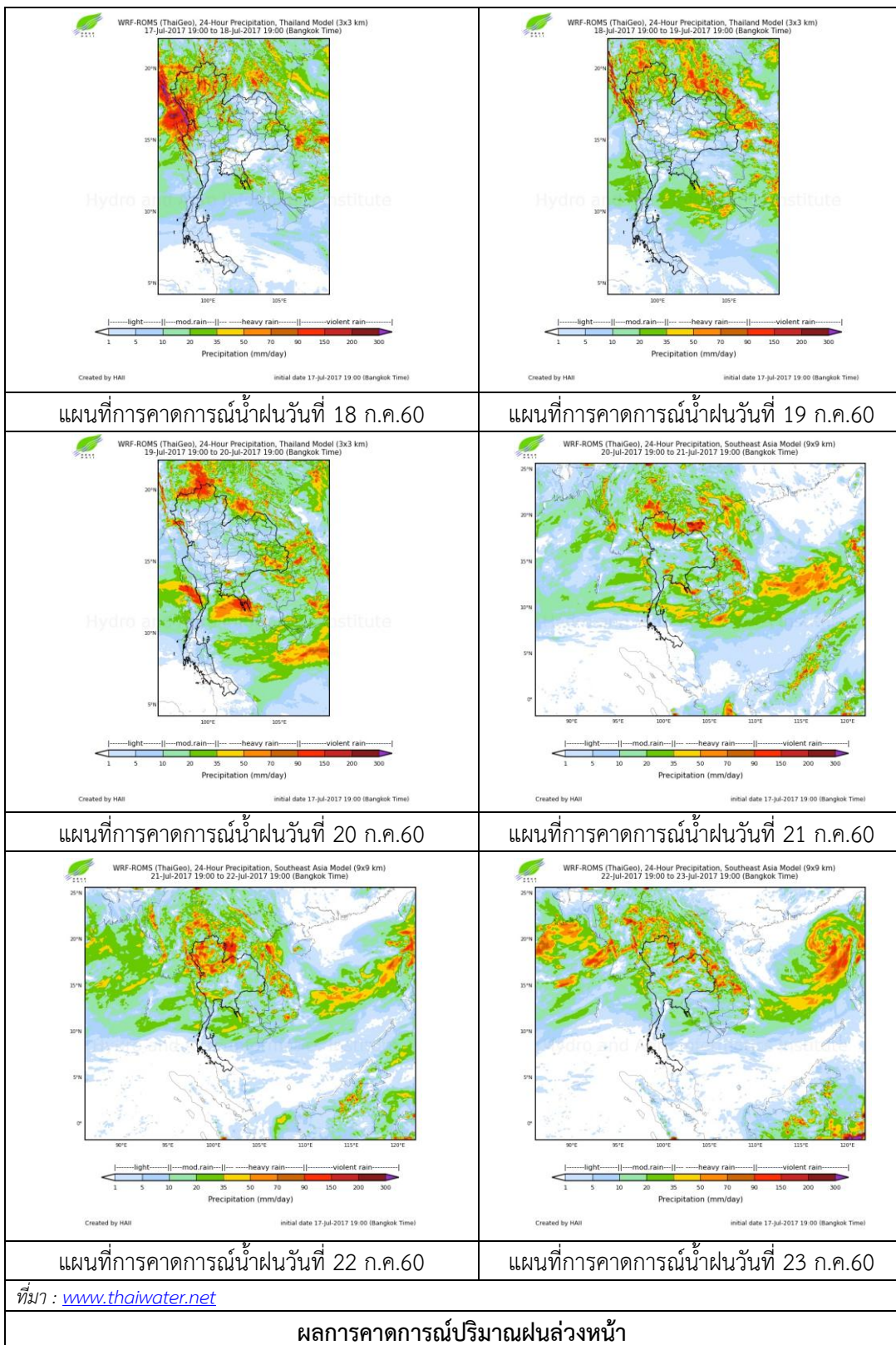


ภาพถ่ายจากดาวเทียม วันที่ 18 ก.ค. 2560

2) สถานการณ์ฝน

จากข้อมูลสถานการณ์ฝนในพื้นที่ลุ่มน้ำทะเลสาบสงขลาของวันที่ 18 กรกฎาคม 2560 จากกรมทรัพยากรน้ำ กรมอุตุนิยมวิทยา กรมชลประทาน และสถาบันสารสนเทศทรัพยากรน้ำและการเกษตร (องค์การมหาชน) พบว่า ไม่มีฝนตกในพื้นที่

สถานการณ์น้ำฝน



3) ข้อมูลปริมาณน้ำในลำน้ำ

ลุ่มน้ำทะเลสาบสงขลา ปัจจุบันสถานการณ์น้ำในลำน้ำโดยทั่วไปยังคงอยู่ในภาวะปกติ (ระดับน้ำต่ำกว่าระดับตลิ่งต่ำสุด) ระดับน้ำในลำน้ำส่วนใหญ่มีแนวโน้มลดลง/ทรงตัว

สถานการณ์น้ำท่า (14 – 18 ก.ค. 2560 ที่มา: กรมชลประทาน)

สถานี	แม่น้ำ	อำเภอ	จังหวัด	ระดับตลิ่ง	ศุกร์	เสาร์	อาทิตย์	จันทร์	อังคาร
				ปริมาณน้ำ(ลบ.ม./วิ.)	14 ก.ค.	15 ก.ค.	16 ก.ค.	17 ก.ค.	18 ก.ค.
X.170	คลองลำ	ศรีนครินทร์	พัทลุง	25.20	20.22	20.23	20.22	20.20	20.19
				580.00	4.24	4.46	4.24	3.80	3.60
X.265	คลองนุ้ย	เมือง	พัทลุง	8.00	6.82	6.82	6.78	6.66	6.85
				7.00	*	*	*	*	*
X.174	คลองหระ	หาดใหญ่	สงขลา	8.88	4.52	4.52	4.51	4.51	4.51
				388.00	0.80	0.80	0.75	0.75	0.75
X.173A	คลองอู่ตะเภา	สะเดา	สงขลา	15.90	10.39	10.35	10.32	10.32	10.32
				258.00	8.30	7.90	7.60	7.60	7.60
X.90	คลองอู่ตะเภา	คลองหอยโข่ง	สงขลา	8.00	2.82	2.75	2.68	2.62	2.64
				580.00	28.80	26.00	23.20	20.80	21.60
X.44	คลองอู่ตะเภา	หาดใหญ่	สงขลา	7.40	0.06	0.04	-0.02	0.05	-0.03
				582.00	4.60	4.40	3.80	4.50	3.70

หมายเหตุ * หมายถึง ไม่มีข้อมูล

ข้อมูลระดับน้ำจากระบบตรวจวัดสภาพทางไกลอัตโนมัติลุ่มน้ำทะเลสาบสงขลา กรมทรัพยากรน้ำ ประจำวันที่ 18 กรกฎาคม 2560

ข้อมูลระดับน้ำ (16 - 18 ก.ค. 2560 ที่มา: กรมทรัพยากรน้ำ)

สถานี	ตำบล	อำเภอ	จังหวัด	ระดับตลิ่ง (ต่ำสุด)	อาทิตย์	จันทร์	อังคาร	แนวโน้ม (เพิ่ม/ลด)
					16 ก.ค.	17 ก.ค.	18 ก.ค.	
คลองอู่ตะเภาตอนบน	พังงา	สะเดา	สงขลา	19.87	12.24	12.23	12.22	ลดลง
คลองอู่ตะเภาล่าง	หาดใหญ่	หาดใหญ่	สงขลา	8.93	0.11	0.16	0.13	ลดลง
คลองรัตภูมิ	กำแพงเพชร	รัตภูมิ	สงขลา	22.62	13.39	13.32	13.21	ลดลง
คลองตะโหมด (ท่าเขียด)	แม่ขรี	ตะโหมด	พัทลุง	27.94	21.68	21.69	21.65	ลดลง
คลองนาท่อม	ร่วมเมือง	เมือง	พัทลุง	28.85	20.28	20.28	20.28	ทรงตัว
คลองท่าแนะ	เขาย่า	ศรีบรรพต	พัทลุง	37.56	33.91	33.88	33.88	ทรงตัว

ปริมาณน้ำในลำน้ำของคลองต่างๆ ในพื้นที่ลุ่มน้ำทะเลสาบสงขลา วันที่ 18 กรกฎาคม 2560



สถานีคลองอู่ตะเภาตอนล่าง - ต.หาดใหญ่ อ.หาดใหญ่ จ.สงขลา
(ลุ่มน้ำทะเลสาบสงขลา)



สถานีคลองตะโหมด (ท่าเขียด) - ต.แม่ขรี อ.ตะโหมด จ.พัทลุง
(ลุ่มน้ำทะเลสาบสงขลา)



สถานีลำป่า - ต.ลำป่า อ.เมือง จ.พัทลุง
(ลุ่มน้ำทะเลสาบสงขลา)

4) สรุป

สถานการณ์น้ำในลุ่มน้ำทะเลสาบสงขลาประจำวันวันที่ 18 กรกฎาคม 2560 อยู่ในภาวะปกติ และระดับน้ำในลำน้ำส่วนใหญ่มีแนวโน้มลดลง/ทรงตัว