

# รายงานสถานการณ์น้ำลุ่มน้ำทะเลสาบสงขลา

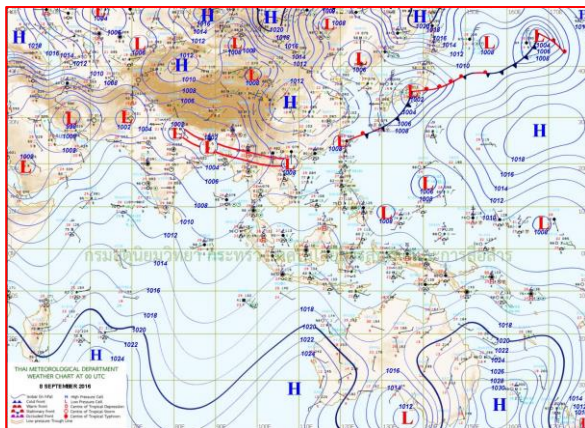
## วันที่ 8 กันยายน 2559

### 1) สภาพภูมิอากาศ

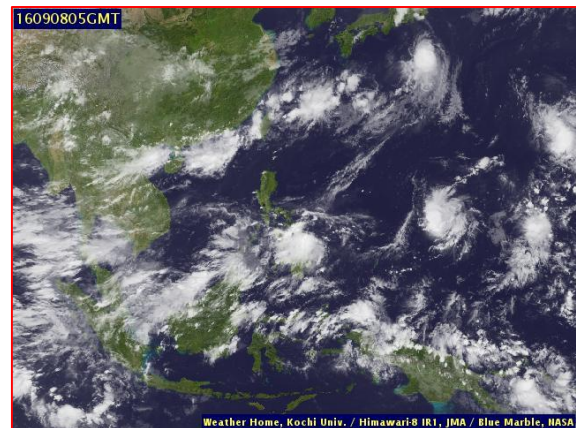
**ลักษณะอากาศทั่วไป** (ที่มา: กรมอุตุนิยมวิทยา)

พยากรณ์อากาศ 24 ชั่วโมงข้างหน้า บริเวณประเทศไทยมีฝนตกหนักลดลง แต่ยังคงมีฝนตกหนักบางแห่งในบริเวณจังหวัดหนองคาย บึงกาฬ อุทัยธานี ชัยนาท ราชบุรี พังงา ภูเก็ต และกระบี่ ขอให้ประชาชนบริเวณดังกล่าวระวังอันตรายจากฝนตกหนักและฝนที่ตกสะสมในระยะนี้ไว้ด้วย สำหรับกรุงเทพมหานครและปริมณฑลมีโอกาสฝนตกในช่วงระหว่างบ่ายถึงค่ำ

**สภาพอากาศภาคใต้ฝั่งตะวันออก** มีเมฆเป็นส่วนมาก กับมีฝนฟ้าคะนอง ร้อยละ 40 ของพื้นที่ ส่วนมากบริเวณจังหวัดชุมพร สุราษฎร์ธานี นครศรีธรรมราช พัทลุง และสงขลา อุณหภูมิต่ำสุด 23-27 องศาเซลเซียส อุณหภูมิสูงสุด 32-34 องศาเซลเซียส ผลคาดการณ์ปริมาณน้ำฝนล่วงหน้า 1-7 วัน ในช่วงวันที่ 8-9 ก.ย. มีฝนฟ้าคะนอง ร้อยละ 40-60 ของพื้นที่



แผนที่อากาศ วันที่ 8 ก.ย. 2559 เวลา 07.00 น.



ภาพถ่ายจากดาวเทียม วันที่ 8 ก.ย. 2559

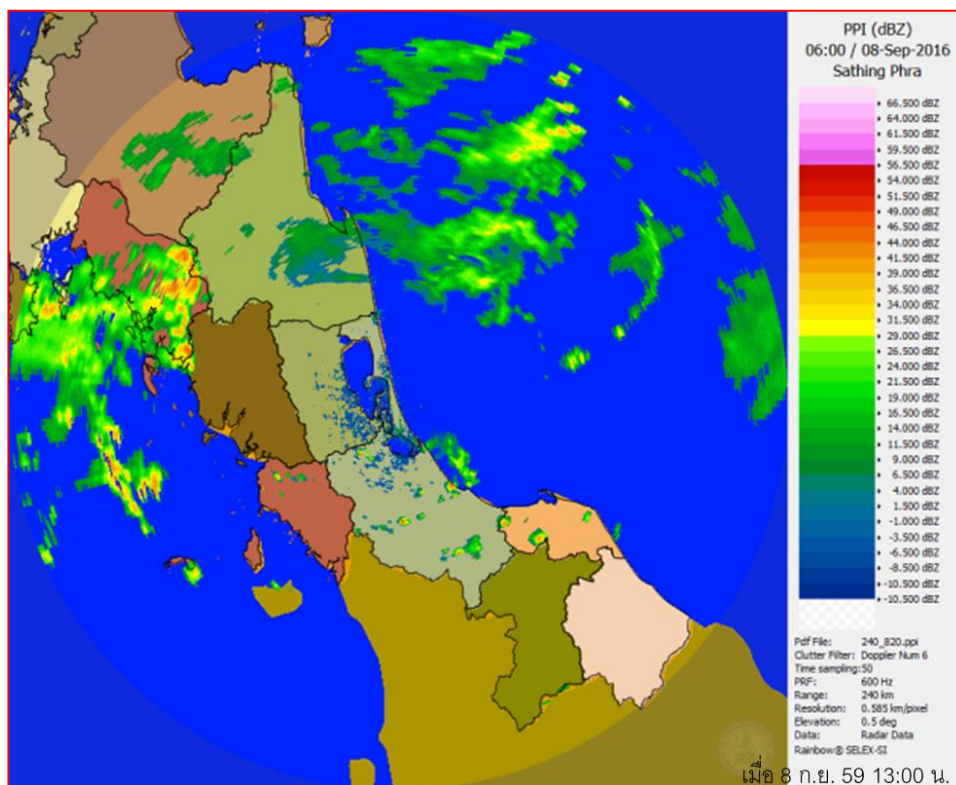
### 2) สถานการณ์ฝน

จากข้อมูลสถานการณ์ฝนในพื้นที่ลุ่มน้ำทะเลสาบสงขลาของวันที่ 8 กันยายน 2559 จากกรมอุตุนิยมวิทยา กรมชลประทาน และสถาบันสารสนเทศทรัพยากรน้ำและการเกษตร (องค์การมหาชน) พบว่ามีฝนตกเล็กน้อยในบางพื้นที่ โดยบริเวณอำเภอศรีนครินทร์ ป่าพะยอม กงหรา ตะโหมด และอำเภอเมืองจังหวัดพัทลุง บริเวณอำเภอรัตนภูมิ นาม่อม สะเดา หาดใหญ่ และอำเภอเมือง จังหวัดสงขลา มีปริมาณฝน 0.0 – 7.4 มม.

ข้อมูลสถานการณ์ฝนในพื้นที่ลุ่มน้ำทะเลสาบสงขลา ณ วันที่ 8 กันยายน 2559 เวลา 07.00 น.

ลำดับ	สถานี	8 ก.ย. 2559
1	อ.ศรีนครินทร์ จ.พัทลุง	0.0
2	ต.บ้านพร้าว อ.ป่าพะยอม จ.พัทลุง	0.6
3	ต.คลองทรายขาว อ.งหรา จ.พัทลุง	7.4
4	อ.ตะโหมด จ.พัทลุง	5.0
5	ศูนย์อุทกวิทยา อ.เมือง จ.พัทลุง	1.2
6	ต.เขาพระ อ.รัตภูมิ จ.สงขลา	1.6
7	ต.พิจิตร อ.นาหม่อม จ.สงขลา	0.6
8	บ้านทุ่งปราบ อ.สะเดา จ.สงขลา	2.9
9	หาดใหญ่ ต.คลองหอยโข่ง อ.หาดใหญ่ จ.สงขลา	1.2
10	ต.บ่อয়ง อ.เมือง จ.สงขลา	0.4

หมายเหตุ “ฝน” คือ ฝนวัดปริมาณไม่ได้ (ต่ำกว่า 0.1 มิลลิเมตร)



ภาพเรดาร์ตรวจอากาศ “สทิงพระ” ณ วันที่ 8 กันยายน 2559 (ที่มา : กรมอุตุนิยมวิทยา)

สถานการณ์น้ำฝน

<p>Coupled Model (WRF-ROMS), 24-Hour Precipitation, Thailand Model (3x3 km) 07-Sep-2016 19:00 to 08-Sep-2016 19:00 (Bangkok Time)</p> <p>Hydroinformatics Institute</p> <p>Created by HAI   initial date 07-Sep-2016 19:00 (Bangkok Time)</p>	<p>Coupled Model (WRF-ROMS), 24-Hour Precipitation, Thailand Model (3x3 km) 08-Sep-2016 19:00 to 09-Sep-2016 19:00 (Bangkok Time)</p> <p>Hydroinformatics Institute</p> <p>Created by HAI   initial date 07-Sep-2016 19:00 (Bangkok Time)</p>
<p>แผนที่การคาดการณ์น้ำฝนวันที่ 8 ก.ย.59</p>	<p>แผนที่การคาดการณ์น้ำฝนวันที่ 9 ก.ย.59</p>
<p>Coupled Model (WRF-ROMS), 24-Hour Precipitation, Thailand Model (3x3 km) 09-Sep-2016 19:00 to 10-Sep-2016 19:00 (Bangkok Time)</p> <p>Hydroinformatics Institute</p> <p>Created by HAI   initial date 07-Sep-2016 19:00 (Bangkok Time)</p>	<p>Coupled Model (WRF-ROMS), 24-Hour Precipitation, Southeast Asia Model (9x9 km) 10-Sep-2016 19:00 to 11-Sep-2016 19:00 (Bangkok Time)</p> <p>Hydroinformatics Institute</p> <p>Created by HAI   initial date 07-Sep-2016 19:00 (Bangkok Time)</p>
<p>แผนที่การคาดการณ์น้ำฝนวันที่ 10 ก.ย.59</p>	<p>แผนที่การคาดการณ์น้ำฝนวันที่ 11 ก.ย.59</p>
<p>Coupled Model (WRF-ROMS), 24-Hour Precipitation, Southeast Asia Model (9x9 km) 11-Sep-2016 19:00 to 12-Sep-2016 19:00 (Bangkok Time)</p> <p>Hydroinformatics Institute</p> <p>Created by HAI   initial date 07-Sep-2016 19:00 (Bangkok Time)</p>	<p>Coupled Model (WRF-ROMS), 24-Hour Precipitation, Southeast Asia Model (9x9 km) 12-Sep-2016 19:00 to 13-Sep-2016 19:00 (Bangkok Time)</p> <p>Hydroinformatics Institute</p> <p>Created by HAI   initial date 07-Sep-2016 19:00 (Bangkok Time)</p>
<p>แผนที่การคาดการณ์น้ำฝนวันที่ 12 ก.ย.59</p>	<p>แผนที่การคาดการณ์น้ำฝนวันที่ 13 ก.ย.59</p>
<p>ที่มา : <a href="http://www.thaiwater.net">www.thaiwater.net</a></p>	
<p>ผลการคาดการณ์ปริมาณฝนล่วงหน้า</p>	



### 3) ข้อมูลปริมาณน้ำในลำน้ำ

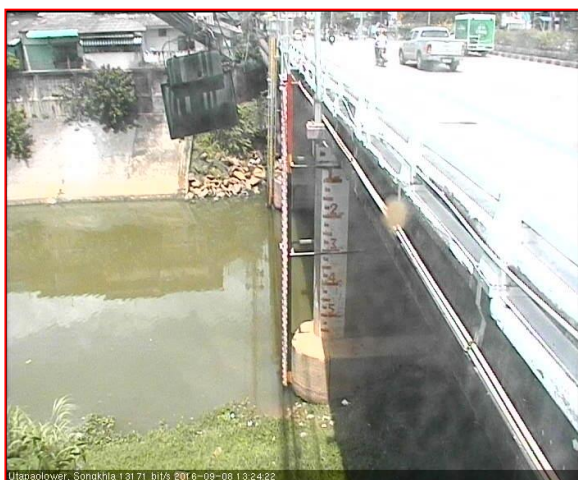
ลุ่มน้ำทะเลสาบสงขลา ปัจจุบันสถานการณ์น้ำในลำน้ำโดยทั่วไปยังคงอยู่ในภาวะปกติ (ระดับน้ำต่ำกว่าระดับตลิ่งต่ำสุด) ระดับน้ำในลำน้ำส่วนใหญ่มีแนวโน้มเพิ่มขึ้น

**สถานการณ์น้ำท่า** (4 ก.ย. – 8 ก.ย. 2559 ที่มา: กรมชลประทาน)

สถานี	แม่น้ำ	อำเภอ	จังหวัด	ระดับ	อาทิตย์	จันทร์	อังคาร	พุธ	พฤหัสบดี
				ตลิ่ง	4	5	6	7	8
				ปริมาณ	ก.ย.	ก.ย.	ก.ย.	ก.ย.	ก.ย.
				น้ำ(ลบ.					
				ม./ว.)					
X.170	คลองลำ	ศรีนครินทร์	พัทลุง	25.20	20.18	20.17	20.31	20.27	20.28
				580	1.76	1.54	4.95	3.95	4.20
X.265	คลองน่วย	เมือง	พัทลุง	8.00	6.50	6.55	6.50	6.50	6.50
				7	0.10	0.15	0.10	0.10	0.10
X.174	คลองหะ	หาดใหญ่	สงขลา	8.88	4.33	4.33	4.33	4.38	4.32
				388	0.65	0.65	0.65	0.90	0.60
X.173A	คลองอู่	สะเดา	สงขลา	15.90	9.45	9.43	9.42	9.80	10.95
				258	2.50	2.30	2.20	6.00	17.50
X.90	คลองอู่	คลองหอย	สงขลา	8.00	3.00	2.87	2.74	2.71	2.88
				580	11.50	8.58	5.80	5.20	8.80
X.44	คลองอู่	หาดใหญ่	สงขลา	7.40	-0.10	-0.07	-0.08	-0.07	-0.06
				582	3.00	3.30	3.20	3.30	3.40

หมายเหตุ \* ไม่มีข้อมูล

สถานีคลองอู่ตะเภาตอนล่าง ต.หาดใหญ่ อ.หาดใหญ่  
จ.สงขลา (ลุ่มน้ำทะเลสาบสงขลา)



สถานีคลองตะโหมด - ต.แม่ขรี อ.ตะโหมด  
จ.พัทลุง (ลุ่มน้ำทะเลสาบสงขลา)



ปริมาณน้ำในลำน้ำของคลองต่างๆ ในพื้นที่ลุ่มน้ำทะเลสาบสงขลา

สถานีคลองนาท่อม - ต.ร่มเมือง อ.เมือง  
จ.พัทลุง (ลุ่มน้ำทะเลสาบสงขลา)



สถานีลำป่า ต.ลำป่า อ.เมือง  
จ.พัทลุง (ลุ่มน้ำทะเลสาบสงขลา)



ปริมาณน้ำในลำน้ำของคลองต่างๆ ในพื้นที่ลุ่มน้ำทะเลสาบสงขลา