



ศูนย์ป้องกันวิกฤติน้ำ

กรมทรัพยากรน้ำ

กระทรวงทรัพยากรธรรมชาติและสิ่งแวดล้อม



สถานการณ์น้ำในพื้นที่ลุ่มน้ำ

ทะเลสาบสงขลา

วันที่ 5 เมษายน 2560

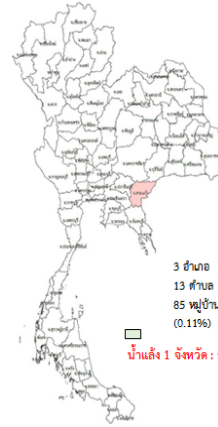
สถานการณ์น้ำ

- ลุ่มน้ำทะเลสาบสงขลา ปัจจุบันสถานการณ์น้ำในลำน้ำ โดยทั่วไปยังคงอยู่ในภาวะปกติ (ระดับน้ำต่ำกว่าระดับตลิ่งต่ำสุด) ระดับน้ำในลำน้ำส่วนใหญ่มีแนวโน้มลดลง อย่างไรก็ตามยังคงขอให้ประชาชนในพื้นที่เสี่ยงภัยระวังอันตรายจากฝนตกหนักและฝนที่ตกสะสม รวมทั้งติดตามสถานการณ์น้ำอย่างใกล้ชิดไว้ด้วยในระยะนี้

พื้นที่ประสบวิกฤติน้ำในพื้นที่ลุ่มน้ำทะเลสาบสงขลา

- ไม่มีสถานการณ์วิกฤติน้ำในพื้นที่

พื้นที่ประสบภัยแล้ง



สถานการณ์น้ำภาพรวมทั้งประเทศ

- สถานการณ์น้ำแล้ง 1 จังหวัด : สระแก้ว (3 อำเภอ 13 ตำบล 85 หมู่บ้าน)

สถานการณ์น้ำในพื้นที่ลุ่มน้ำทะเลสาบสงขลา

- ไม่มีสถานการณ์วิกฤติน้ำ

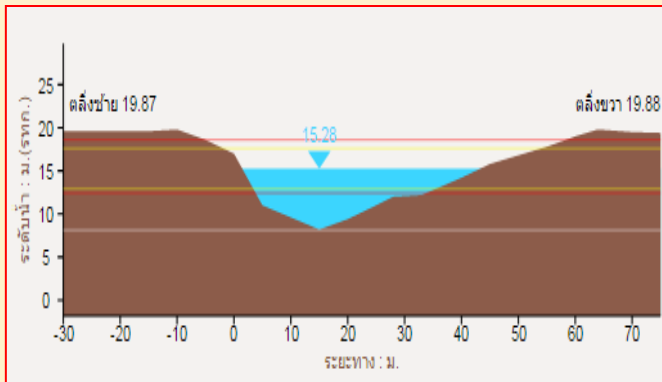
3 อำเภอ
13 ตำบล
85 หมู่บ้าน
(0.11%)

น้ำแล้ง 1 จังหวัด : สระแก้ว

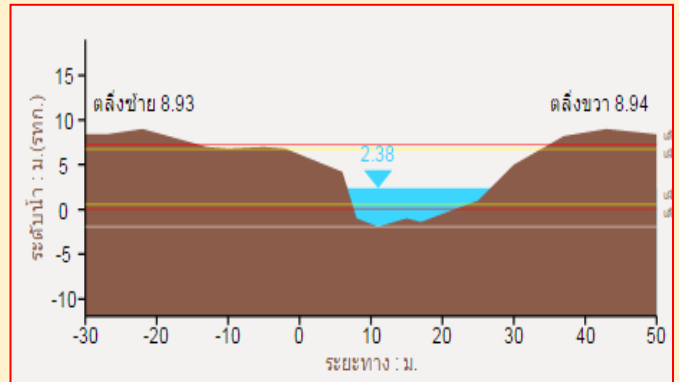
ที่มา : คณะกรรมการทรัพยากรน้ำแห่งชาติ

ระดับน้ำของสถานีโทรมาตรในพื้นที่

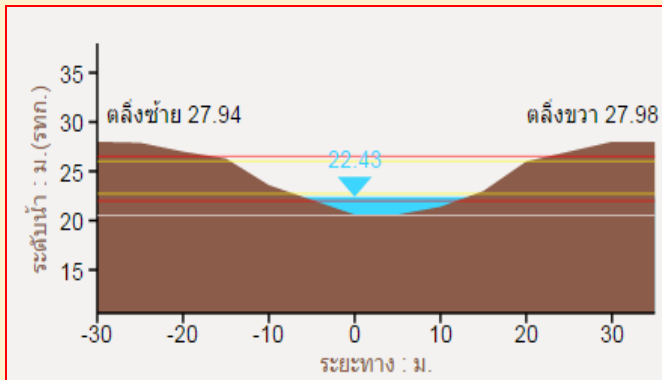
1. สถานีอุตะถาบน อ.สะเดา จ.สงขลา (ลดลง)



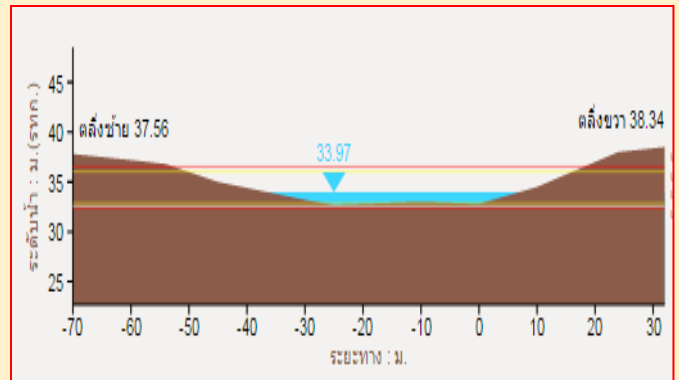
2. สถานีอุตะถาล่าง อ.หาดใหญ่ จ.สงขลา (ลดลง)



3. สถานีคลองตะหมอต(ท่าเขียด) อ.ตะหมอต จ.พัทลุง (ลดลง)



4. สถานีท่าแนะ อ.ศรีบรรพต จ.พัทลุง (ลดลง)



รวดเร็ว มีคุณภาพ โปร่งใส มีคุณธรรม

รายงานสถานการณ์น้ำลุ่มน้ำทะเลสาบสงขลา

วันที่ 5 เมษายน 2560

1) สภาพภูมิอากาศ

ประกาศกรมอุตุนิยมวิทยา "ฝนตกหนักถึงหนักมากบางแห่งบริเวณภาคใต้ (มีผลกระทบจนถึงวันที่ 7 เมษายน 2560)" ฉบับที่ 8 ลงวันที่ 05 เมษายน 2560 เวลา 05.00 น. บริเวณภาคใต้จะมีฝนตกหนักหลายพื้นที่ และมีฝนตกหนักมากบางแห่ง ส่วนมากบริเวณจังหวัดประจวบคีรีขันธ์ ชุมพร สุราษฎร์ธานี นครศรีธรรมราช พัทลุง สงขลา ปัตตานี ยะลา นราธิวาส ธารนง พังงา ภูเก็ต กระบี่ ตรัง สตูล ชลบุรี ระยอง จันทบุรี และตราด

ขอให้ประชาชนบริเวณดังกล่าวระวังอันตรายจากฝนตกหนักและฝนที่ตกสะสมที่อาจทำให้เกิดน้ำท่วมฉับพลัน น้ำป่าไหลหลาก และติดตามข่าวพยากรณ์อากาศจากกรมอุตุนิยมวิทยาอย่างใกล้ชิดไว้ด้วย

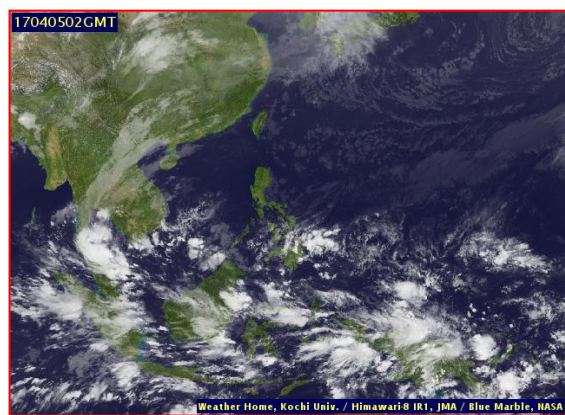
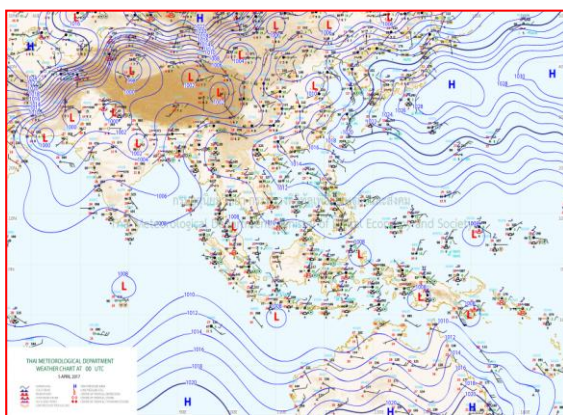
ทั้งนี้เนื่องจากหย่อมความกดอากาศต่ำปกคลุมอ่าวไทย และภาคใต้ตอนล่าง ประกอบกับลมตะวันออกเฉียงใต้พัดปกคลุมอ่าวไทยและภาคใต้มีกำลังแรง ทำให้ภาคใต้มีฝนตกหนักหลายพื้นที่และมีฝนตกหนักมากบางแห่ง

ส่วนคลื่นลมบริเวณอ่าวไทยมีกำลังปานกลางโดยมีคลื่นสูงประมาณ 2 เมตร บริเวณที่มีฝนฟ้าคะนองคลื่นสูงมากกว่า 2 เมตร ขอให้ชาวเรือเดินเรือด้วยความระมัดระวัง

ลักษณะอากาศทั่วไป (ที่มา: กรมอุตุนิยมวิทยา)

พยากรณ์อากาศ 24 ชั่วโมงข้างหน้า ประเทศไทยตอนบนมีฝนฟ้าคะนองบางแห่งกับมีลมกระโชกแรง ส่วนภาคใต้มีฝนตกหนักหลายพื้นที่ และมีฝนตกหนักมากบางแห่ง ขอให้ประชาชนบริเวณดังกล่าวระวังอันตรายจากฝนตกหนักและฝนที่ตกสะสมที่อาจทำให้เกิดน้ำท่วมฉับพลัน น้ำป่าไหลหลาก และติดตามข่าวพยากรณ์อากาศจากกรมอุตุนิยมวิทยาอย่างใกล้ชิดไว้ด้วย สำหรับคลื่นลมบริเวณอ่าวไทยตอนล่างมีคลื่นสูงประมาณ 2 เมตร บริเวณที่มีฝนฟ้าคะนองคลื่นสูงมากกว่า 2 เมตร ขอให้ชาวเรือเดินเรือด้วยความระมัดระวัง

สภาพอากาศภาคใต้ฝั่งตะวันออก มีเมฆมาก กับมีฝนฟ้าคะนอง ร้อยละ 80 ของพื้นที่ และมีฝนตกหนักถึงหนักมากบางแห่งส่วนมากบริเวณจังหวัดประจวบคีรีขันธ์ ชุมพร สุราษฎร์ธานี นครศรีธรรมราช พัทลุง สงขลา ปัตตานี ยะลา และนราธิวาส อุณหภูมิต่ำสุด 21-25 องศาเซลเซียส อุณหภูมิสูงสุด 27-32 องศาเซลเซียส ผลคาดการณ์ปริมาณน้ำฝนล่วงหน้า 1-7 วัน ในช่วงวันที่ 4-6 เม.ย.มีฝนฟ้าคะนองร้อยละ 70-80 ของพื้นที่ โดยมีฝนตกหนักหลายพื้นที่และมีฝนตกหนักมากบางแห่ง ส่วนในช่วงวันที่ 7-10 เม.ย. มีฝนฟ้าคะนองร้อยละ 60-70 ของพื้นที่ โดยมีฝนตกหนักบางแห่ง



แผนที่อากาศ วันที่ 5 เม.ย. 2560 เวลา 07.00 น.

ภาพถ่ายจากดาวเทียม วันที่ 5 เม.ย. 2560

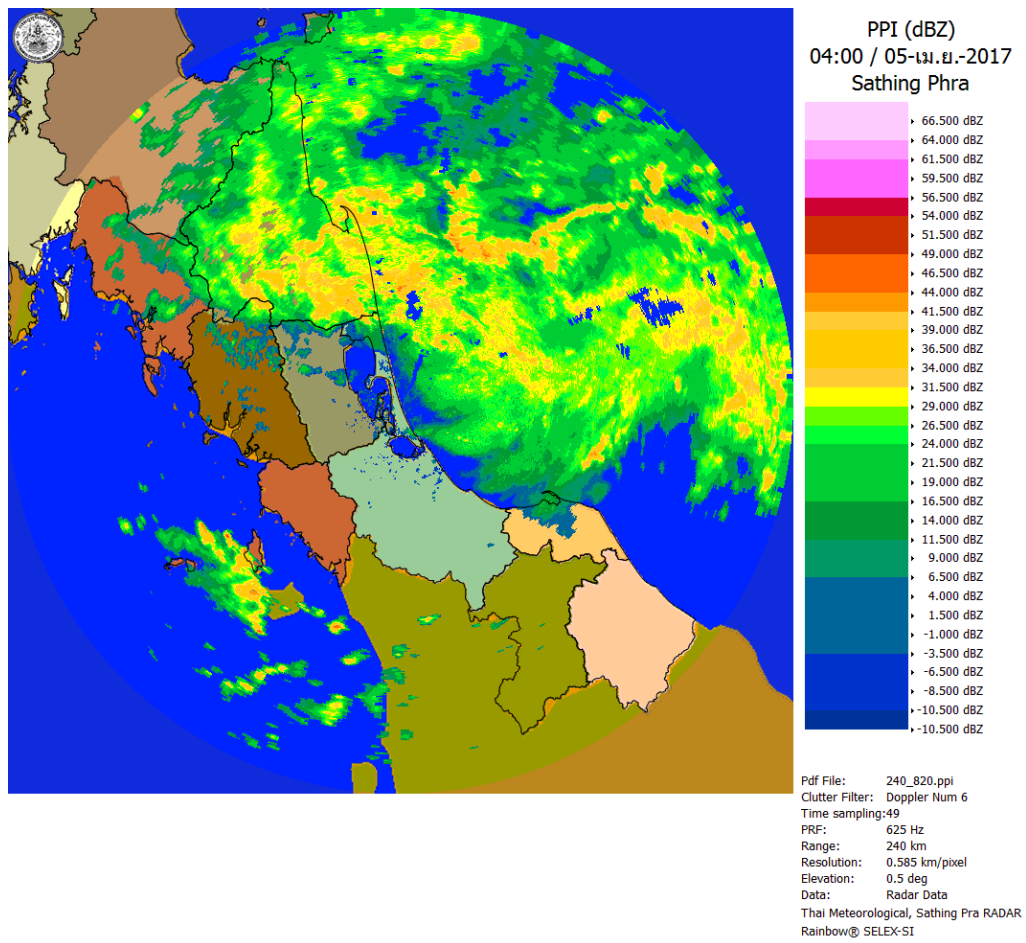
2) สถานการณ์ฝน

จากข้อมูลสถานการณ์ฝนในพื้นที่ลุ่มน้ำทะเลสาบสงขลาของวันที่ 5 เมษายน 2560 จากกรมทรัพยากรน้ำ กรมอุตุนิยมวิทยา กรมชลประทาน และสถาบันสารสนเทศทรัพยากรน้ำและการเกษตร (องค์การมหาชน) พบว่า มีฝนตกกระจายทั่วไปและตกหนักในบางพื้นที่ โดยบริเวณอำเภอป่าพะยอม ตะโหมด บางแก้ว ศรีบรรพต ปากพูน กงหราและอำเภอเมือง จังหวัดพัทลุง บริเวณอำเภอบางกล่ำ กระแสสินธุ์ สิงหนคร สทิงพระ หาดใหญ่ สะเดา และอำเภอเมือง จังหวัดสงขลา ปริมาณฝน “ฝ” – 43.2 มม.

ข้อมูลสถานการณ์ฝนในพื้นที่ลุ่มน้ำทะเลสาบสงขลา ณ วันที่ 5 เมษายน 2560 เวลา 07.00 น.

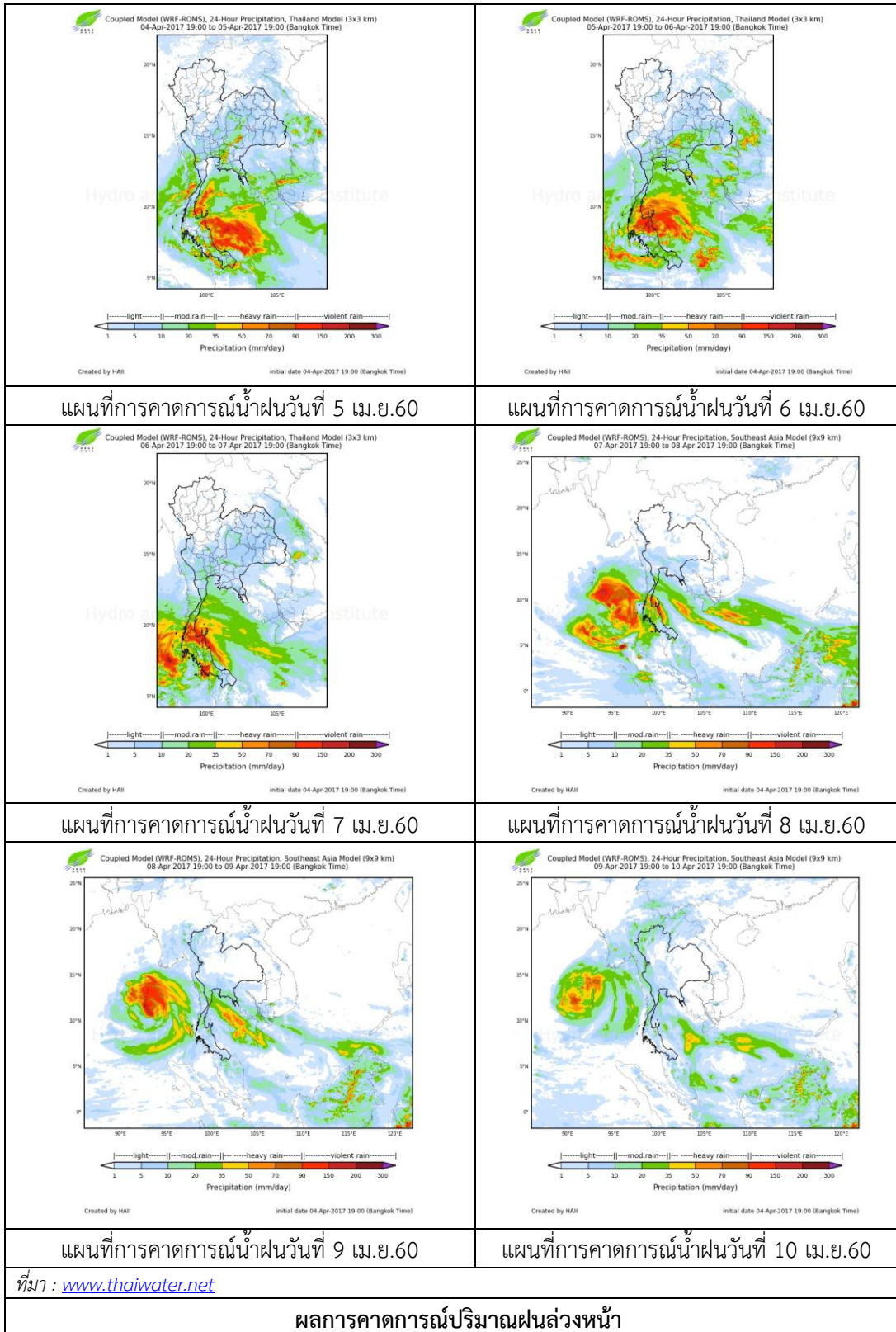
| ลำดับ | สถานี | ปริมาณฝน (มม.) |
|-------|--|----------------|
| 1 | ต.ป่าพะยอม อ.ป่าพะยอม จ.พัทลุง | 3.0 |
| 2 | อ.ตะโหมด จ.พัทลุง | “ฝ” |
| 3 | ต.นาปะขอ อ.บางแก้ว จ.พัทลุง | 12.0 |
| 4 | อ.ศรีบรรพต จ.พัทลุง | “ฝ” |
| 5 | อ. ปากพูน จ.พัทลุง | 4.5 |
| 6 | อ.กงหรา จ.พัทลุง | 7.2 |
| 7 | อ.เมือง จ.พัทลุง | 16.0 |
| 8 | อ.บางกล่ำ จ.สงขลา | 5.0 |
| 9 | อ.กระแสสินธุ์ จ.สงขลา | 43.2 |
| 10 | อ.สิงหนคร จ.สงขลา | 25.3 |
| 11 | อ.สทิงพระ จ.สงขลา | 20.5 |
| 12 | คอหงส์ สกษ. ต.คอหงษ์ อ.หาดใหญ่ จ.สงขลา | 20.4 |
| 13 | ต.ท่าโพธิ์ อ.สะเดา จ.สงขลา | 0.7 |
| 14 | ต.บ่อยาง อ.เมือง จ.สงขลา | 40.0 |

หมายเหตุ “ฝ” คือ ฝนวัดปริมาณไม่ได้ (ต่ำกว่า 0.1 มิลลิเมตร)



ภาพเรดาร์ตรวจอากาศ “สทิงพระ” ณ วันที่ 5 เมษายน 2560 (ที่มา : กรมอุตุนิยมวิทยา)

สถานการณ์น้ำฝน



3) ข้อมูลปริมาณน้ำในลำน้ำ

ลุ่มน้ำทะเลสาบสงขลา ปัจจุบันสถานการณ์น้ำในลำน้ำโดยทั่วไปยังคงอยู่ในภาวะปกติ (ระดับน้ำต่ำกว่าระดับตลิ่งต่ำสุด) ระดับน้ำในลำน้ำส่วนใหญ่มีแนวโน้มลดลง อย่างไรก็ตามยังคงขอให้ประชาชนในพื้นที่เสี่ยงภัยระวังอันตรายจากฝนตกหนักและฝนที่ตกสะสม รวมทั้งติดตามสถานการณ์น้ำและข่าวพยากรณ์อากาศจากกรมอุตุฯ วิทยาลัยวิทยาศาสตร์และเทคโนโลยีการเกษตรสงขลา

สถานการณ์น้ำท่า (1 – 5 เม.ย. 2560 ที่มา: กรมชลประทาน)

| สถานี | แม่น้ำ | อำเภอ | จังหวัด | ระดับตลิ่ง | เสาร์ | อาทิตย์ | จันทร์ | อังคาร | พุธ |
|--------|--------------|-------------|---------|----------------------|---------|---------|---------|---------|---------|
| | | | | ปริมาณน้ำ(ลบ.ม./วิ.) | 1 เม.ย. | 2 เม.ย. | 3 เม.ย. | 4 เม.ย. | 5 เม.ย. |
| X.170 | คลองลำ | ศรีนครินทร์ | พัทลุง | 25.20 | 20.52 | 20.59 | 20.46 | 20.76 | 20.48 |
| | | | | 580.00 | 10.38 | 12.24 | 8.79 | 17.70 | 9.32 |
| X.265 | คลองน่วย | เมือง | พัทลุง | 8.00 | 6.90 | 6.95 | 7.10 | 7.05 | 7.03 |
| | | | | 7.00 | * | * | * | * | * |
| X.174 | คลองหะ | หาดใหญ่ | สงขลา | 8.88 | 4.65 | 4.65 | 4.67 | 4.71 | 4.74 |
| | | | | 388 | 1.50 | 1.50 | 1.62 | 1.86 | 2.04 |
| X.173A | คลองอู่ตะเภา | สะเดา | สงขลา | 15.90 | 12.61 | 13.35 | 14.53 | 14.23 | 13.71 |
| | | | | 258.00 | 42.15 | 55.00 | 133.00 | 106.40 | 70.60 |
| X.90 | คลองอู่ตะเภา | คลองหอยโข่ง | สงขลา | 8.00 | 3.43 | 3.34 | 3.66 | 4.22 | 3.85 |
| | | | | 580.00 | 38.15 | 33.20 | 51.60 | 89.40 | 63.50 |
| X.44 | คลองอู่ตะเภา | หาดใหญ่ | สงขลา | 7.40 | 1.33 | 1.81 | 2.16 | 2.56 | 2.45 |
| | | | | 582.00 | 35.20 | 55.50 | 74.60 | 98.60 | 92.00 |

หมายเหตุ * หมายถึง ไม่มีข้อมูล

ข้อมูลระดับน้ำจากระบบตรวจวัดสภาพทางไกลอัตโนมัติลุ่มน้ำทะเลสาบสงขลา กรมทรัพยากรน้ำ ประจำวันที่ 5 เมษายน 2560

ข้อมูลระดับน้ำ (3 – 5 เม.ย. 2560 ที่มา: กรมทรัพยากรน้ำ)

| สถานี | ตำบล | อำเภอ | จังหวัด | ระดับตลิ่ง (ต่ำสุด) | จันทร์ | อังคาร | พุธ | แนวโน้ม |
|----------------------|----------|----------|---------|---------------------|---------|---------|---------|------------|
| | | | | | 3 เม.ย. | 4 เม.ย. | 5 เม.ย. | (เพิ่ม/ลด) |
| คลองอู่ตะเภาตอนบน | พังงา | สะเดา | สงขลา | 19.87 | 16.66 | 15.99 | 15.38 | ลดลง |
| คลองอู่ตะเภาตอนล่าง | หาดใหญ่ | หาดใหญ่ | สงขลา | 8.93 | 2.20 | 2.64 | 2.46 | ลดลง |
| คลองรัตภูมิ | ควนรู | รัตภูมิ | สงขลา | 22.62 | 14.71 | 14.92 | 14.27 | ลดลง |
| คลองตะโหมด(ท่าเขียว) | แม่ขี | ตะโหมด | พัทลุง | 27.94 | 23.00 | 22.72 | 22.48 | ลดลง |
| คลองนาท่อม | ร่มเมือง | เมือง | พัทลุง | 28.85 | 20.50 | 20.74 | 20.51 | ลดลง |
| คลองท่าแนะ | เขาย่า | ศรีบรรพต | พัทลุง | 37.56 | 33.93 | 34.14 | 33.98 | ลดลง |

ปริมาณน้ำในลำน้ำของคลองต่างๆ ในพื้นที่ลุ่มน้ำทะเลสาบสงขลา วันที่ 5 เมษายน 2560



สถานีลำป่า - ต.ลำป่า อ.เมือง จ.พัทลุง
(ลุ่มน้ำทะเลสาบสงขลา)



สถานีคลองอู่ตะเภาตอนล่าง - ต.หาดใหญ่ อ.หาดใหญ่ จ.สงขลา
(ลุ่มน้ำทะเลสาบสงขลา)



สถานีบ้านม่วงกิ่ง - อ.สะเดา จ.สงขลา
(ลุ่มน้ำทะเลสาบสงขลา)

4) สรุป

สถานการณ์น้ำในลุ่มน้ำทะเลสาบสงขลาประจำวันที่ 5 เมษายน 2560 อยู่ในภาวะปกติ และระดับน้ำในลำน้ำส่วนใหญ่มีแนวโน้มลดลง อย่างไรก็ตามยังคงขอให้ประชาชนในพื้นที่เสี่ยงภัยระวังอันตรายจากฝนตกหนักและฝนที่ตกสะสม รวมทั้งติดตามสถานการณ์น้ำและข่าวพยากรณ์อากาศจากกรมอุตุนิยมวิทยาอย่างใกล้ชิดไว้ด้วยในระยะนี้