



ศูนย์ป้องกันวิกฤติน้ำ

กรมทรัพยากรน้ำ

กระทรวงทรัพยากรธรรมชาติและสิ่งแวดล้อม



สถานการณ์น้ำในพื้นที่ลุ่มน้ำ

ทะเลสาบสงขลา

วันที่ 4 เมษายน 2560

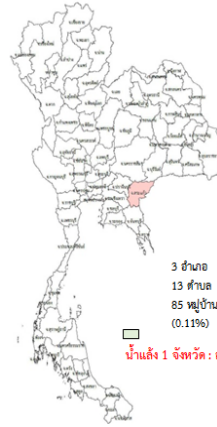
สถานการณ์น้ำ

- ลุ่มน้ำทะเลสาบสงขลา ปัจจุบันสถานการณ์น้ำในลำน้ำ โดยทั่วไปยังคงอยู่ในภาวะปกติ (ระดับน้ำต่ำกว่าระดับตลิ่งต่ำสุด) ระดับน้ำในลำน้ำส่วนใหญ่มีแนวโน้มเพิ่มขึ้น ขอให้ประชาชนในพื้นที่เสี่ยงภัยระวังอันตรายจากฝนตกหนักและฝนที่ตกสะสม รวมทั้งติดตามสถานการณ์น้ำอย่างใกล้ชิดไว้ด้วยในระยะนี้

พื้นที่ประสบวิกฤติน้ำในพื้นที่ลุ่มน้ำทะเลสาบสงขลา

- ไม่มีสถานการณ์วิกฤติน้ำในพื้นที่

พื้นที่ประสบภัยแล้ง



สถานการณ์น้ำภาพรวมทั้งประเทศ

- สถานการณ์น้ำแล้ง 1 จังหวัด : สระแก้ว (3 อำเภอ 13 ตำบล 85 หมู่บ้าน)

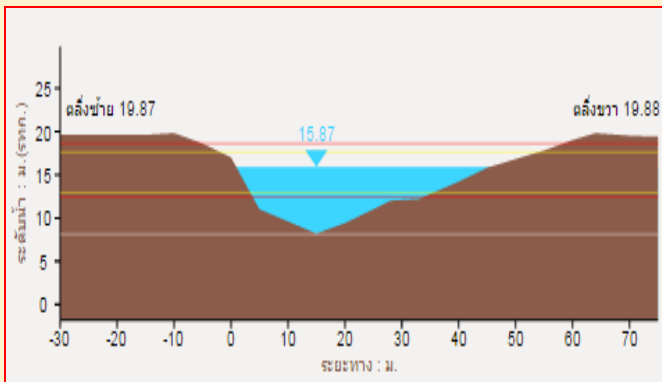
สถานการณ์น้ำในพื้นที่ลุ่มน้ำทะเลสาบสงขลา

- ไม่มีสถานการณ์วิกฤติน้ำ

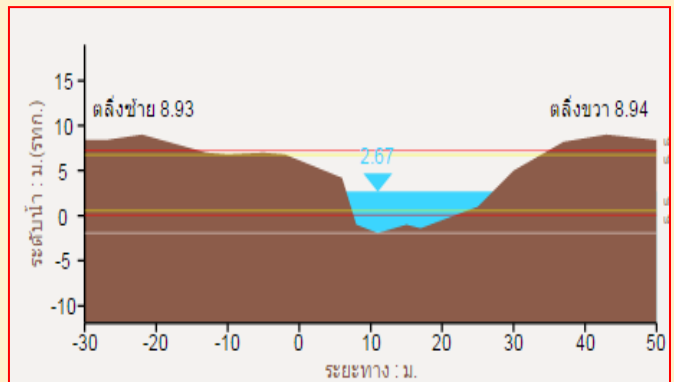
ที่มา : คณะกรรมการทรัพยากรน้ำแห่งชาติ

ระดับน้ำของสถานีโทรมาตรในพื้นที่

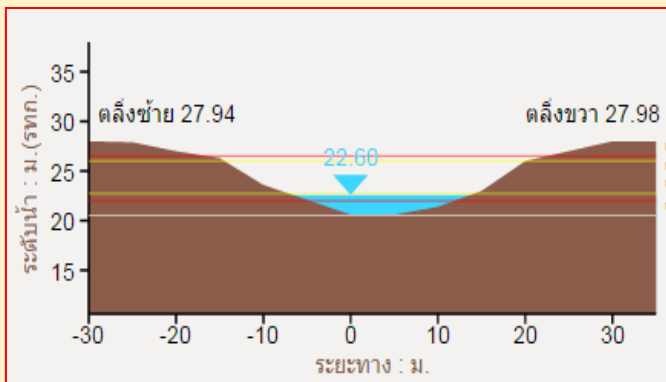
1. สถานีอุตะเภานบน อ.สะเดา จ.สงขลา (ลดลง)



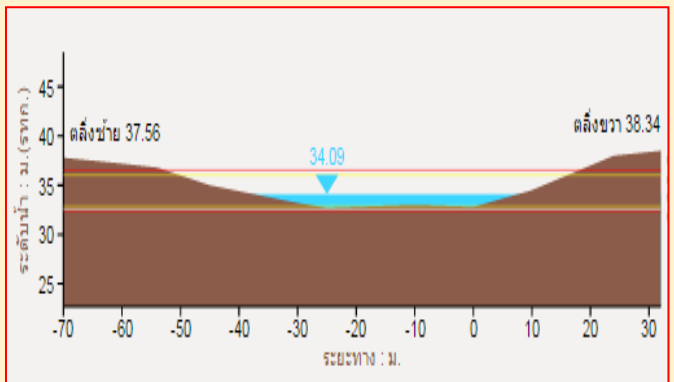
2. สถานีอุตะเภากลาง อ.หาดใหญ่ จ.สงขลา (เพิ่มขึ้น)



3. สถานีคลองตะหมอต(ท่าเขียด) อ.ตะหมอต จ.พัทลุง (ลดลง)



4. สถานีท่าแนะ อ.ศรีบรรพต จ.พัทลุง (เพิ่มขึ้น)



รวดเร็ว มีคุณภาพ โปร่งใส มีคุณธรรม

รายงานสถานการณ์น้ำลุ่มน้ำทะเลสาบสงขลา

วันที่ 4 เมษายน 2560

1) สภาพภูมิอากาศ

ประกาศกรมอุตุนิยมวิทยา"ฝนตกหนักถึงหนักมากบางแห่งบริเวณภาคใต้" ฉบับที่ 4 ลงวันที่ 04 เมษายน 2560 เวลา 05.00 น. บริเวณภาคใต้จะมีฝนตกหนักหลายพื้นที่และมีฝนตกหนักมากบางแห่งดังนี้

ในช่วงวันที่ 4-5 เม.ย. 60 มีฝนตกหนักหลายพื้นที่และมีฝนตกหนักมากบางแห่ง ส่วนมากบริเวณจังหวัดชุมพร สุราษฎร์ธานี นครศรีธรรมราช พัทลุง สงขลา ปัตตานี ยะลา นราธิวาส พังงา ภูเก็ต กระบี่ ตรัง และสตูล

ในวันที่ 6-7 เม.ย. 60 มีฝนตกหนักบางแห่ง ส่วนมากบริเวณจังหวัดประจวบคีรีขันธ์ ชุมพร สุราษฎร์ธานี นครศรีธรรมราช พัทลุง สงขลา ระนอง พังงา และภูเก็ต

ขอให้ประชาชนบริเวณดังกล่าวระวังอันตรายจากฝนตกหนักและฝนที่ตกสะสมที่อาจทำให้เกิดน้ำท่วมฉับพลัน น้ำป่าไหลหลาก และติดตามข่าวพยากรณ์อากาศจากกรมอุตุนิยมวิทยาอย่างใกล้ชิดไว้ด้วย

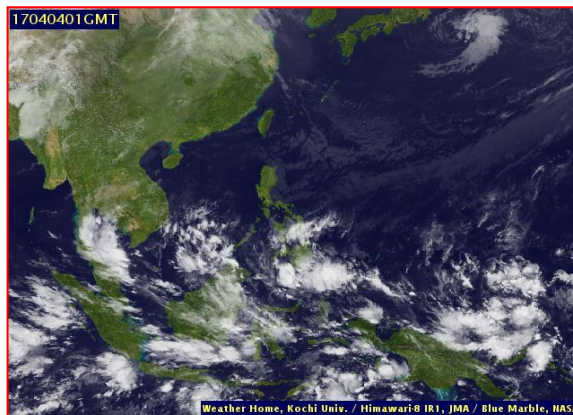
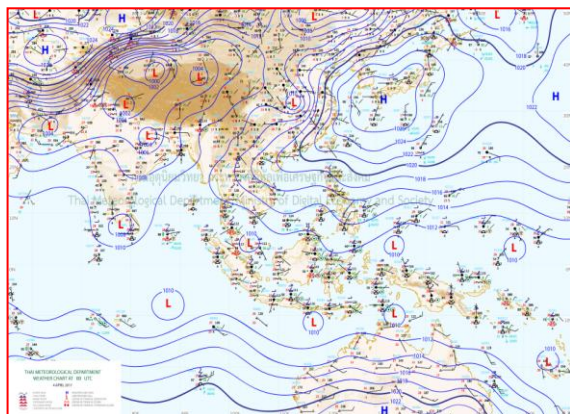
ทั้งนี้เนื่องจากหย่อมความกดอากาศต่ำปกคลุมประเทศมาเลเซียและภาคใต้ตอนล่างของประเทศไทย จะเคลื่อนเข้าปกคลุมภาคใต้ในช่วงวันที่ 4-6 เม.ย. ประกอบกับลมตะวันออกเฉียงใต้พัดปกคลุมอ่าวไทยและภาคใต้มีกำลังแรง ทำให้ภาคใต้มีฝนตกหนักหลายพื้นที่และมีฝนตกหนักมากบางแห่ง

ส่วนคลื่นลมบริเวณอ่าวไทยมีกำลังปานกลางโดยมีคลื่นสูงประมาณ 2 เมตร บริเวณที่มีฝนฟ้าคะนองคลื่นสูงมากกว่า 2 เมตร ขอให้ชาวเรือเดินเรือด้วยความระมัดระวัง

ลักษณะอากาศทั่วไป (ที่มา: กรมอุตุนิยมวิทยา)

พยากรณ์อากาศ 24 ชั่วโมงข้างหน้า บริเวณภาคใต้มีฝนตกหนักหลายพื้นที่ และมีฝนตกหนักมากบางแห่ง ขอให้ประชาชนบริเวณดังกล่าวระวังอันตรายจากฝนตกหนักและฝนที่ตกสะสมที่อาจทำให้เกิดน้ำท่วมฉับพลัน น้ำป่าไหลหลาก และติดตามข่าวพยากรณ์อากาศจากกรมอุตุนิยมวิทยาอย่างใกล้ชิดไว้ด้วย สำหรับคลื่นลมบริเวณอ่าวไทยตอนล่างมีคลื่นสูงประมาณ 2 เมตร บริเวณที่มีฝนฟ้าคะนองคลื่นสูงมากกว่า 2 เมตร ขอให้ชาวเรือเดินเรือด้วยความระมัดระวัง

สภาพอากาศภาคใต้ฝั่งตะวันออก มีเมฆมาก กับมีฝนฟ้าคะนอง ร้อยละ 80 ของพื้นที่ และมีฝนตกหนักถึงหนักมากบางแห่งส่วนมากบริเวณจังหวัดชุมพร สุราษฎร์ธานี นครศรีธรรมราช พัทลุง สงขลา ปัตตานี ยะลา และนราธิวาส อุณหภูมิต่ำสุด 21-25 องศาเซลเซียส อุณหภูมิสูงสุด 26-33 องศาเซลเซียส ผลคาดการณ์ปริมาณน้ำฝนล่วงหน้า 1-7 วัน ในช่วงวันที่ 3-6 เม.ย.มีฝนฟ้าคะนองร้อยละ 60-80 ของพื้นที่ โดยมีฝนตกหนักหลายพื้นที่และมีฝนตกหนักมากบางแห่ง ส่วนในช่วงวันที่ 7-9 เม.ย. มีฝนฟ้าคะนองร้อยละ 60-70 ของพื้นที่ โดยมีฝนตกหนักบางแห่ง



แผนที่อากาศ วันที่ 4 เม.ย. 2560 เวลา 07.00 น.

ภาพถ่ายจากดาวเทียม วันที่ 4 เม.ย. 2560

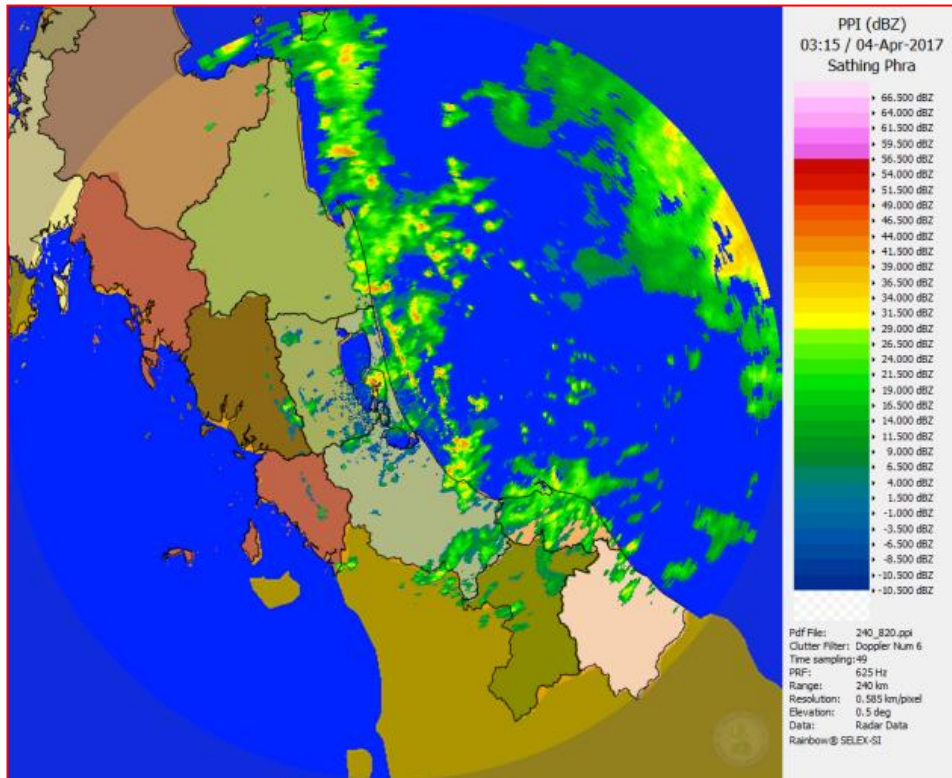
2) สถานการณ์ฝน

จากข้อมูลสถานการณ์ฝนในพื้นที่ลุ่มน้ำทะเลสาบสงขลาของวันที่ 4 เมษายน 2560 จากกรมทรัพยากรน้ำ กรมอุตุนิยมวิทยา กรมชลประทาน และสถาบันสารสนเทศทรัพยากรน้ำและการเกษตร (องค์การมหาชน) พบว่า มีฝนตกกระจายทั่วไปและตกหนักในบางพื้นที่ โดยบริเวณอำเภอป่าพะยอม ศรีนครินทร์ บางแก้ว ศรีบรรพต ควนขนุน ป่าบอน และอำเภอเมือง จังหวัดพัทลุง บริเวณอำเภอบางกล่ำ กระแสสินธุ์ นาม่อม รัตภูมิ หาดใหญ่ สะเดา และอำเภอเมือง จังหวัดสงขลา ปริมาณฝน 1.3 – 80.0 มม.

ข้อมูลสถานการณ์ฝนในพื้นที่ลุ่มน้ำทะเลสาบสงขลา ณ วันที่ 4 เมษายน 2560 เวลา 07.00 น.

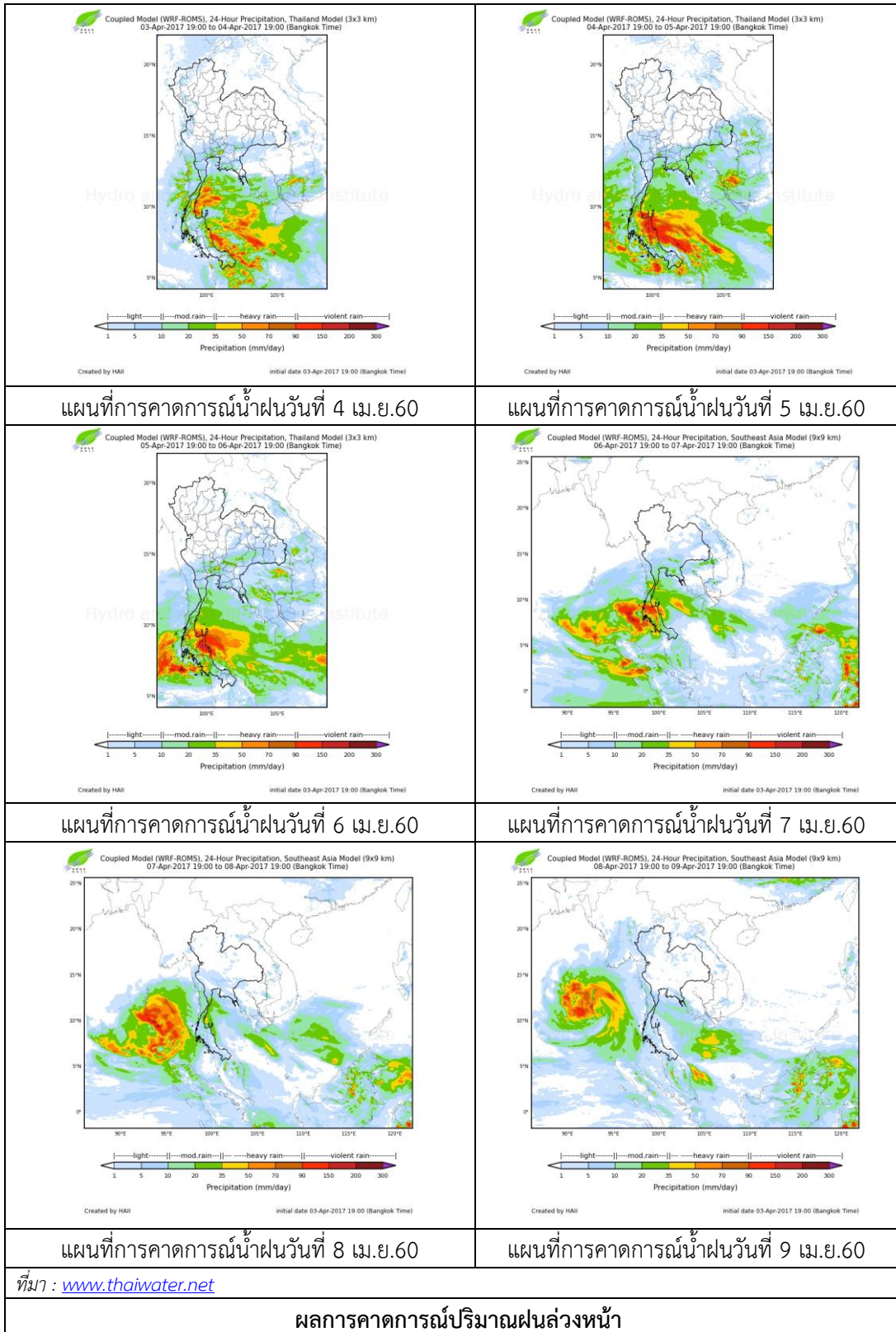
ลำดับ	สถานี	ปริมาณฝน (มม.)
1	อ.ป่าพะยอม จ.พัทลุง	40.0
2	อ.ศรีนครินทร์ จ.พัทลุง	80.0
3	อ.บางแก้ว จ.พัทลุง	42.7
4	อ.ศรีบรรพต จ.พัทลุง	41.0
5	อ.ควนขนุน จ.พัทลุง	52.0
6	อ.ป่าบอน จ.พัทลุง	37.5
7	อ.เมือง จ.พัทลุง	56.0
8	อ.บางกล่ำ จ.สงขลา	40.0
9	อ.กระแสสินธุ์ จ.สงขลา	34.0
10	อ.นาม่อม จ.สงขลา	21.7
11	อ.รัตภูมิ จ.สงขลา	14.2
12	หาดใหญ่ ต.คลองหอยโข่ง อ.หาดใหญ่ จ.สงขลา	28.2
13	ต.ท่าโพธิ์ อ.สะเดา จ.สงขลา	10.8
14	ต.บ่อยาง อ.เมือง จ.สงขลา	1.3

หมายเหตุ “ฝน” คือ ฝนวัดปริมาณไม่ได้ (ต่ำกว่า 0.1 มิลลิเมตร)



ภาพเรดาร์ตรวจอากาศ “สathingพระ” ณ วันที่ 4 เมษายน 2560 (ที่มา : กรมอุตุนิยมวิทยา)

สถานการณ์น้ำฝน



3) ข้อมูลปริมาณน้ำในลำน้ำ

ลุ่มน้ำทะเลสาบสงขลา ปัจจุบันสถานการณ์น้ำในลำน้ำโดยทั่วไปยังคงอยู่ในภาวะปกติ (ระดับน้ำต่ำกว่าระดับตลิ่งต่ำสุด) ระดับน้ำในลำน้ำส่วนใหญ่มีแนวโน้มเพิ่มขึ้น ขอให้ประชาชนในพื้นที่เสี่ยงภัยระวังอันตรายจากฝนตกหนักและฝนที่ตกสะสม รวมทั้งติดตามสถานการณ์น้ำและข่าวพยากรณ์อากาศจากกรมอุตุนิยมวิทยาอย่างใกล้ชิดไว้ด้วยในระยะนี้

สถานการณ์น้ำท่า (31 มี.ค. - 4 เม.ย. 2560 ที่มา: กรมชลประทาน)

สถานี	แม่น้ำ	อำเภอ	จังหวัด	ระดับตลิ่ง	ศุกร์	เสาร์	อาทิตย์	จันทร์	อังคาร
				ปริมาณน้ำ(ลบ.ม./วิ.)	31 มี.ค.	1 เม.ย.	2 เม.ย.	3 เม.ย.	4 เม.ย.
X.170	คลองลำ	ศรีนครินทร์	พัทลุง	25.20	20.28	20.52	20.59	20.46	20.76
				580.00	4.20	10.38	12.24	8.79	17.70
X.265	คลองน่วย	เมือง	พัทลุง	8.00	6.90	6.90	6.95	7.10	7.05
				7.00	*	*	*	*	*
X.174	คลองหะ	หาดใหญ่	สงขลา	8.88	4.69	4.65	4.65	4.67	4.71
				388	1.74	1.50	1.50	1.62	1.86
X.173A	คลองอู่ตะเภา	สะเดา	สงขลา	15.90	12.60	12.61	13.35	14.53	14.23
				258.00	42.00	42.15	55.00	133.00	106.40
X.90	คลองอู่ตะเภา	คลองหอยโข่ง	สงขลา	8.00	2.89	3.43	3.34	3.66	4.22
				580.00	11.75	38.15	33.20	51.60	89.40
X.44	คลองอู่ตะเภา	หาดใหญ่	สงขลา	7.40	1.50	1.33	1.81	2.16	2.56
				582.00	42.00	35.20	55.50	74.60	98.60

หมายเหตุ * หมายถึง ไม่มีข้อมูล

ข้อมูลระดับน้ำจากระบบตรวจวัดสภาพทางไกลอัตโนมัติลุ่มน้ำทะเลสาบสงขลา กรมทรัพยากรน้ำ ประจำวันที่ 4 เมษายน 2560

ข้อมูลระดับน้ำ (2 - 4 เม.ย. 2560 ที่มา: กรมทรัพยากรน้ำ)

สถานี	ตำบล	อำเภอ	จังหวัด	ระดับตลิ่ง (ต่ำสุด)	อาทิตย์	จันทร์	อังคาร	แนวโน้ม
					2 เม.ย.	3 เม.ย.	4 เม.ย.	(เพิ่ม/ลด)
คลองอู่ตะเภาตอนบน	พังลา	สะเดา	สงขลา	19.87	15.54	16.66	15.99	ลดลง
คลองอู่ตะเภาตอนล่าง	หาดใหญ่	หาดใหญ่	สงขลา	8.93	1.91	2.20	2.64	เพิ่มขึ้น
คลองรัตภูมิ	ควนรู	รัตภูมิ	สงขลา	22.62	16.17	14.71	14.92	เพิ่มขึ้น
คลองตะโหมด(ท่าเขียว)	แม่ขี	ตะโหมด	พัทลุง	27.94	23.82	23.00	22.72	ลดลง
คลองนาท่อม	ร่มเมือง	เมือง	พัทลุง	28.85	20.60	20.50	20.74	เพิ่มขึ้น
คลองท่าแนะ	เขาย่า	ศรีบรรพต	พัทลุง	37.56	34.64	33.93	34.14	เพิ่มขึ้น

ปริมาณน้ำในลำน้ำของคลองต่างๆ ในพื้นที่ลุ่มน้ำทะเลสาบสงขลา วันที่ 4 เมษายน 2560



สถานีลำป่า - ต.ลำป่า อ.เมือง จ.พัทลุง
(ลุ่มน้ำทะเลสาบสงขลา)



สถานีคลองอู่ตะเภาตอนล่าง - ต.หาดใหญ่ อ.หาดใหญ่ จ.สงขลา
(ลุ่มน้ำทะเลสาบสงขลา)



สถานีบ้านม่วงกึ่งอง - อ.สะเดา จ.สงขลา
(ลุ่มน้ำทะเลสาบสงขลา)

4) สรุป

สถานการณ์น้ำในลุ่มน้ำทะเลสาบสงขลาประจำวันี่ 4 เมษายน 2560 อยู่ในภาวะปกติ และระดับน้ำในลำน้ำส่วนใหญ่มีแนวโน้มเพิ่มขึ้น ขอให้ประชาชนในพื้นที่เสี่ยงภัยระวังอันตรายจากฝนตกหนักและฝนที่ตกสะสม รวมทั้งติดตามสถานการณ์น้ำและข่าวพยากรณ์อากาศจากกรมอุตุนิยมวิทยาอย่างใกล้ชิดไว้ด้วยในระยะนี้